

レイバー・マーケット・プロフィール

(労働市場概況)

LABOUR MARKET  
PROFILE

2011.4

愛知労働局

# 用語の説明

## I 職業紹介関係

### 【一般】

常用及び臨時・季節を合わせたものをいう。

### 【常用】

雇用期間の定めのない仕事、又は4ヶ月以上の雇用期間が定められている仕事をいう。

### 【臨時・季節】

・臨時とは、1ヶ月以上4ヶ月未満の雇用期間が定められている仕事をいう。

・季節とは、季節的な労働需要に対し、又は季節的な余暇を利用して一定の期間(4ヶ月未満、4ヶ月以上の別を問わない。)を定めて就労する仕事をいう。

### 【パートタイム】

毎日就労する者については、1日の労働時間が一般従業員より短く、特定日又は特定期間就労する者については、1日の労働時間の長短を問わず1ヶ月(日雇的パートタイムにおいては1週)の所定労働時間が、一般従業員よりも短いものをいう。

なお、「パートタイム」は雇用期間の定めにより、「常用的パートタイム」、「臨時的パートタイム」及び「日雇的パートタイム」にわけられる。

### 【日雇】

日々雇用の仕事、又は1ヶ月未満に雇用期間が定められている者をいう。

### 【求職者数】

・「新規求職申込件数」とは、公共職業安定所でその月のうちに新たに受け付けた求職申込件数をいう。

・「月間有効求職者数」とは、「前月末日現在において、求職申込の有効期限が翌月以降にまたがっている就職未決定の求職者数」と、当月の「新規求職申込件数」合計数をいう。

### 【求人数】

・「新規求人数」とは、公共職業安定所でその月のうちに新たに受け付けた求人数(採用予定人員)をいう。

・「月間有効求人数」とは、「前月から繰り越された有効求人数」と当月の「新規求人数」の合計をいう。

### 【就職件数】

有効求職者が自安定所の紹介あっ旋により就職した件数をいう。

### 【充足数】

自安定所の有効求人が安定所(求人をつなげた他安定所を含む。)の紹介あっ旋により求職者と結合した件数をいう。

### 【求人倍率】

求職者1人あたり求人がどれだけあるかをみるもので、算出方法は次のとおり。

$$\text{新規求人倍率} = \frac{\text{新規求人数}}{\text{新規求職申込件数}}$$

$$\text{有効求人倍率} = \frac{\text{月間有効求人数}}{\text{月間有効求職数}}$$

なお、求人倍率の「季節調整値」とは、一年を周期として繰り返す季節的変動要因を一定方法により取り除いて計算した数値をいう。

### 【就職率】

$$\frac{\text{就職件数}}{\text{新規求職申込件数}} \times 100$$

### 【充足率】

$$\frac{\text{充足数}}{\text{新規求人数}} \times 100$$

## II 雇用保険業務関係

### 【適用事業所数】

労働者を雇用する事業所で、公共職業安定所に設置届出をしている事業所の数をいう。

### 【被保険者数】

適用事業所に雇用されている労働者であって、公共職業安定所にその届出がなされている者の数をいう。

### 【被保険者資格取得者数】

新規採用、中途採用を問わず適用事業所に新たに雇用され、公共職業安定所に届出のなされた者の数をいう。

### 【被保険者資格喪失者数】

適用事業所を離職し、その届出が公共職業安定所になされた者の数をいう。

### 【離職票交付件数】

公共職業安定所が、離職により被保険者でなくなったことの確認を行った者に交付した離職票の枚数をいう。

### 【離職票提出件数】

基本手当、高年齢求職者給付金、又は特例一時金の支給を受けようとする者が、公共職業安定所に出頭し離職票を提出した件数をいう。

### 【受給資格決定件数】

提出された離職票のうち、公共職業安定所が給付を受ける資格ありと決定した件数をいう。

### 【初回受給者数】

受給資格決定後、第1回目の給付を受けた者の数をいう。

### 【受給者実人員】

求職者給付(高年齢求職者給付金及び特例一時金を除く。)を受けた受給資格者の実数をいう。

### 【日雇受給者実人員】

日雇労働者が、職に就くことができない時に給付を受けた者の実際の数をいう。

### 【特定受給資格者】

倒産、解雇等により離職した者(雇用保険法第23条3項に該当する者)をいう。

最近の労働市場（速報）－ 3月－	2
------------------	---

**内 容（2月）**

1 労働市場の動向	4
求職、求人、求人倍率、雇用保険給付の状況	
2 職業紹介の主要指標	6
愛知県の動き、全国の動き	
3 月別にみた主な指標	8
4 安定所別にみた求職、求人、充足状況	10
5 年齢別常用職業紹介状況	12
6 職業別常用職業紹介状況	13
7 産業別・規模別求人、充足状況	14
8 中高年齢者の職業紹介状況	15
9 パートタイマーの職業紹介状況	16
10 あいちマザーズハローワークの職業紹介状況	17
11 名古屋人材銀行の職業紹介状況	17
12 あいち新卒応援ハローワーク（愛知学生職業センター）の職業紹介状況	18
13 名古屋外国人雇用サービスセンターの職業紹介状況	18
14 キャリアアップハローワークあいちの職業紹介状況	19
15 キャリアアップハローワークみかわの職業紹介状況	19
16 ハローワークプラザあらたまの職業紹介状況	19
17 日雇の職業紹介状況	20
18 港湾労働関係の職業紹介状況	21
19 雇用保険適用状況	22
被保険者の種類別状況	
産業別適用事業所及び被保険者の状況	
月別、安定所別にみた適用状況	
20 雇用保険給付状況	24
月別、安定所別にみた給付状況	
21 産業界の動向	27
22 主要労働経済指標	28

## 最近の労働市場（速報） — 3月 —

県下の公共職業安定所で取扱った平成23年 3月の業務統計からみた労働市場の動きは、以下のとおりです。

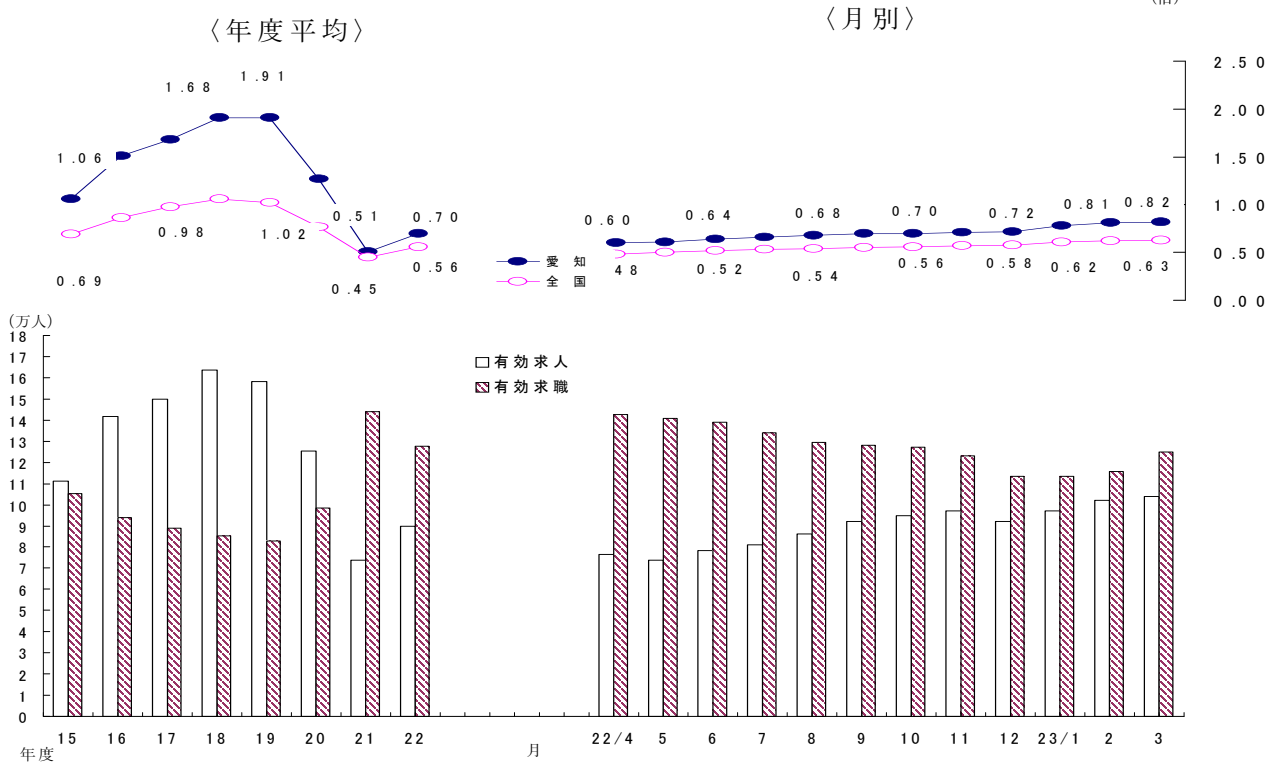
- ・ 3月の有効求人倍率（季節調整値）は0.82倍となり、前月の0.81倍を0.01ポイント上回った。  
月間有効求人数（季節調整値）は前月に比べ2.1%の増加となり、月間有効求職者数（同）は0.9%の増加となった。
- ・ 3月の新規求人倍率（季節調整値）は1.26倍となり、前月の1.31倍を0.05ポイント下回った。  
新規求人数（季節調整値）は前月に比べ2.2%の減少となり、新規求職申込件数（同）は2.0%の増加となった。

### ○ 労働市場の主要指標（新規学卒を除き、パートを含む）

項目 年月	求 職				求 人				就 職		求人倍率	
	新 規		有 効		新 規		有 効		件 数	前 年 比	新 規 倍	有 効 倍
	人 数	前 年 比	人 数	前 年 比	人 数	前 年 比	人 数	前 年 比				
平成23年 1月	28,924	△ 6.2	113,677	△ 9.5	39,311	25.9	96,892	30.8	5,933	2.8	1.39 (1.36)	0.78 (0.85)
2月	29,001	△ 1.1	115,658	△ 8.8	38,804	28.9	102,078	30.8	6,834	6.1	1.31 (1.34)	0.81 (0.88)
3月	33,435	△ 2.0	124,969	△ 7.1	35,968	18.5	103,816	28.9	8,724	5.6	1.26 (1.08)	0.82 (0.83)
前月比（差）	%		%		%		%		%		ポ	ポ
	2.0	-	0.9	-	△ 2.2	-	2.1	-	-	-	△ 0.05	0.01
	15.3		8.1		△ 7.3		1.7		27.7		△ 0.26	△ 0.05

(注) 1. 求人倍率の上段は季節調整値、下段の（ ）内は原数値。  
2. 前月比（差）の上段は季節調整値、下段は原数値。  
3. △印は減少率（差）であり、ポはポイントの略で倍率差を表す。（以下、各表同じ）

### 求人・求職及び求人倍率の推移（パート含む）



(注) 月別の有効求人は季節調整値。有効求人・有効求職は原数値。  
なお、22年12月以前の季調求人倍率は新季節指数により改訂済み

○ 新規求人の主要産業別状況（新産業分類区分） 平成23年3月

産 業	新規求人	全 数		一 般（パートを除く）				パートタイム	
		人	%	人	%	人	%	人	%
建設業		2,166	4.8	1,896	0.3	1,865	0.0	270	54.3
製造業		4,896	32.5	3,558	44.4	3,321	51.0	1,338	8.6
食料品製造業		705	20.5	270	44.4	244	32.6	435	9.3
繊維工業		163	7.2	84	15.1	84	20.0	79	0.0
木材・木製品製造業		69	16.9	49	4.3	49	19.5	20	66.7
印刷・同関連業		155	34.8	95	14.5	92	13.6	60	87.5
プラスチック製品製造業		288	32.1	168	51.4	168	52.7	120	12.1
窯業・土石製品製造業		170	33.9	114	4.6	98	3.2	56	211.1
鉄鋼業		174	132.0	145	141.7	143	138.3	29	93.3
金属製品製造業		418	25.5	345	27.3	333	26.6	73	17.7
はん用機械器具製造業		344	47.0	293	80.9	290	81.3	51	△ 29.2
電気機械器具製造業		388	160.4	342	225.7	333	236.4	46	4.5
情報通信機械器具製造業		174	△ 20.9	147	△ 30.7	103	12.0	27	237.5
輸送用機械器具製造業		923	37.8	799	58.5	752	74.1	124	△ 25.3
情報通信業		1,022	31.4	830	34.7	782	44.3	192	18.5
情報サービス業		774	27.9	656	21.5	630	33.2	118	81.5
運輸業、郵便業		2,633	6.6	2,102	11.8	1,884	2.6	531	△ 10.2
卸売業、小売業		4,532	22.4	2,510	25.8	2,347	20.3	2,022	18.4
金融業、保険業		185	△ 12.3	110	△ 28.1	99	△ 34.9	75	29.3
宿泊業、飲食サービス業		1,953	△ 8.6	951	2.1	942	1.5	1,002	△ 16.9
医療、福祉		5,532	16.1	2,946	23.0	2,929	24.0	2,586	9.1
社会保険・社会福祉・介護事業		2,841	12.6	1,410	21.0	1,403	23.3	1,431	5.4
サービス業(他に分類されないもの)		6,594	35.8	4,722	46.5	4,220	47.8	1,872	14.7
その他の事業サービス業		2,482	4.9	1,220	7.9	1,178	7.1	1,262	2.1
計		35,968	18.5	23,221	24.5	21,853	23.3	12,747	8.8
規模別	4人以下	7,433	112.9	5,146	137.5	4,727	126.5	2,287	72.6
	5～29人	14,996	22.1	9,484	21.6	9,081	20.9	5,512	22.9
	30～99人	8,344	△ 7.7	5,477	△ 0.8	5,130	△ 1.8	2,867	△ 18.4
	100～299人	3,510	△ 8.0	2,235	△ 2.0	2,108	△ 1.9	1,275	△ 16.9
	300～499人	821	△ 8.4	378	△ 20.3	315	△ 22.2	443	5.0
	500～999人	387	△ 9.2	152	△ 27.3	147	△ 20.1	235	8.3
	1000人以上	477	14.7	349	82.7	345	107.8	128	△ 43.1

- (注) 1 主要産業であるため、全産業計とは一致しない。一般には臨時・季節を含む。  
 2 平成21年4月内容から、平成19年11月改定の「日本標準産業分類」に基づく産業区分により表章したもの。  
 3 「情報通信業」には、通信業、放送業、ソフトウェア業、情報処理・提供サービス業、インターネット附属サービス業等が含まれる。  
 4 「サービス業(他に分類されないもの)」には、警備業などを含むその他の事業サービス業の他、産業廃棄物業、機械修理業、労働者派遣業などが含まれる。

○ 中高年齢者の求職状況 平成23年3月 (新規学卒を除き、パート含む。)

項 目	年 月	平成23年3月	平成23年2月	平成22年3月	対 前 月 率	対前年同月 増 減 率
中高年齢者の新規求職申込件数		11,450 件	9,845 件	12,065 件	16.3 %	△ 5.1 %
中高年齢者の月間有効求職者数		47,637 人	44,644 人	54,089 人	6.7	△ 11.9
うち高年齢者数		27,520 人	25,629 人	32,150 人	7.4	△ 14.4
全有効求職者のうち中高年齢者の占める割合		38.1 %	38.6 %	40.2 %	△ 0.5 ポ	△ 2.1 ポ
うち高年齢者の占める割合		22.0	22.2	23.9	△ 0.2	△ 1.9

(注) 「中高年齢者」とは、45歳以上の者。「高年齢者」とは、55歳以上の者。

○ 雇用保険業務の状況 平成23年3月

項 目	年 月	平成23年3月	平成23年2月	平成22年3月	対 前 月 率	対前年同月 増 減 率
適用関係	月末現在事業所数	105,481 所	105,402 所	104,877 所	0.1 %	0.6 %
	資格取得者数	33,676 人	27,407 人	29,813 人	22.9	13.0
	資格喪失者数	34,236	27,235	32,996	25.7	3.8
	月末現在被保険者数	2,510,479	2,511,577	2,460,395	△ 0.0	2.0
給付関係	受給資格決定件数	7,117 件	6,801 件	8,265 件	4.6	△ 13.9
	受給者実人員	29,815 人	29,572 人	37,025 人	0.8	△ 19.5
	受給者の割合	23.9 %	25.6 %	27.5 %	△ 1.7 ポ	△ 3.7 ポ

## < 平成23年2月分概況 >

### 1 求人倍率の状況

有効求人倍率(季節調整値)については、前月に比べ有効求人数は増加(前月比2.6%増)し、有効求職者数は減少(前月比1.9%減)したため、前月の0.78倍から0.03ポイント上昇し、0.81倍となった。

新規求人倍率(季節調整値)については、前月に比べ新規求人数は減少(前月比0.5%減)し、新規求職者数は増加(前月比5.7%増)したため、前月の1.39倍から0.08ポイント低下し、1.31倍となった。

### 2 求人の状況

新規求人数(原数値)については、前年同月に比べ28.9%増となった。

新規求人の動きを産業別に前年同月比で見ると、前月に引き続き、製造業(46.2%増)、サービス業(44.7%増)、情報通信業(39.0%増)、運輸業、郵便業(38.6%増)、学術研究、専門・技術サービス業(35.1%増)、建設業(30.6%増)、医療、福祉(27.4%増)、卸売業、小売業(25.4%増)、生活関連サービス業、娯楽業(14.2%増)は増加となった。また、宿泊業、飲食サービス業(21.3%減)は増減なしから増加となり、不動産業、物品賃貸業(38.2%減)、金融業、保険業(27.1%減)は増加から減少となった。

製造業は、前月に引き続き、電気機械器具製造業(239.0%増)、生産用機械器具製造業(105.9%増)、はん用機械器具製造業(56.4%増)、輸送用機械器具製造業(50.5%増)、情報通信機械器具製造業(50.0%増)、窯業・土石製品製造業(46.8%増)、鉄鋼業(43.7%増)、金属製品製造業(40.3%増)、繊維工業(30.6%増)、食料品製造業(9.1%増)、プラスチック製品製造業(6.4%増)、印刷・同関連業(3.1%増)は増加となった。木材・木製品製造業(13.1%減)は増加から減少となった。

月間有効求人数(原数値)は、前年同月に比べ30.8%増となった。

### 3 求職の状況

新規求職者数(原数値)については、前年同月に比べ1.1%減となった。

新規求職者(パート除く常用)の内訳を前年同月比で見ると、定年到達者(31.1%減)、事業主都合離職者(27.8%減)、自己都合離職者(1.9%減)は減少したが、無業者(60.8%増)、在職者(9.8%増)は増加した。

また、月間有効求職者数(原数値)は、前年同月比8.8%減となった。

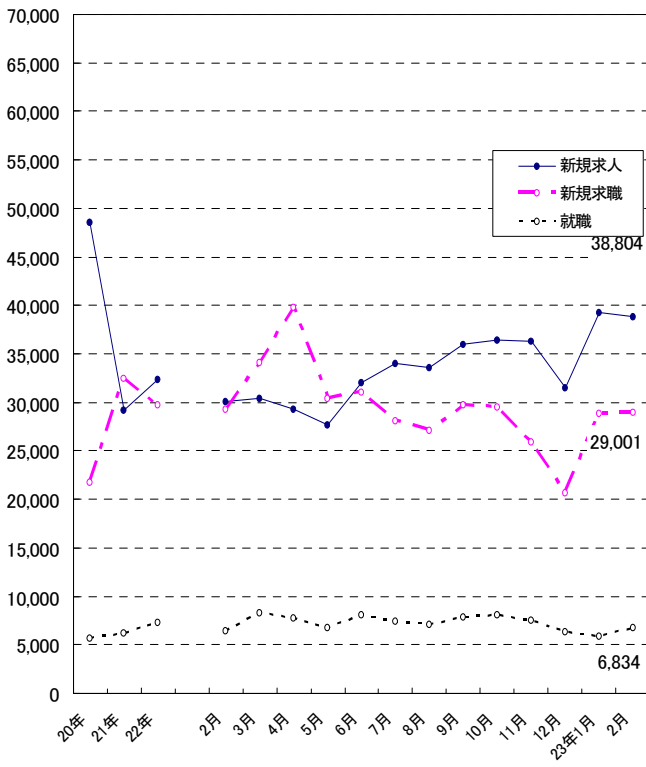
### 4 就職の状況

公共職業安定所の紹介による就職件数については6,834件で、前年同月比6.1%増となり、就職率(求職者のうち安定所の紹介で就職した者の割合)は23.6%と、前年同月に比べ1.6ポイント上昇した。

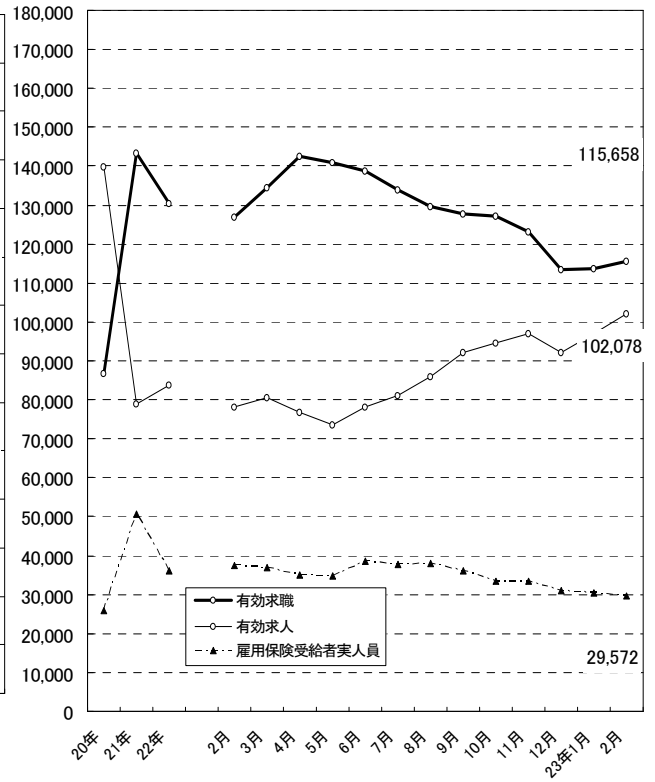
### 5 雇用保険受給者の状況

雇用保険受給者実人員については、前年同月比21.1%減となった。

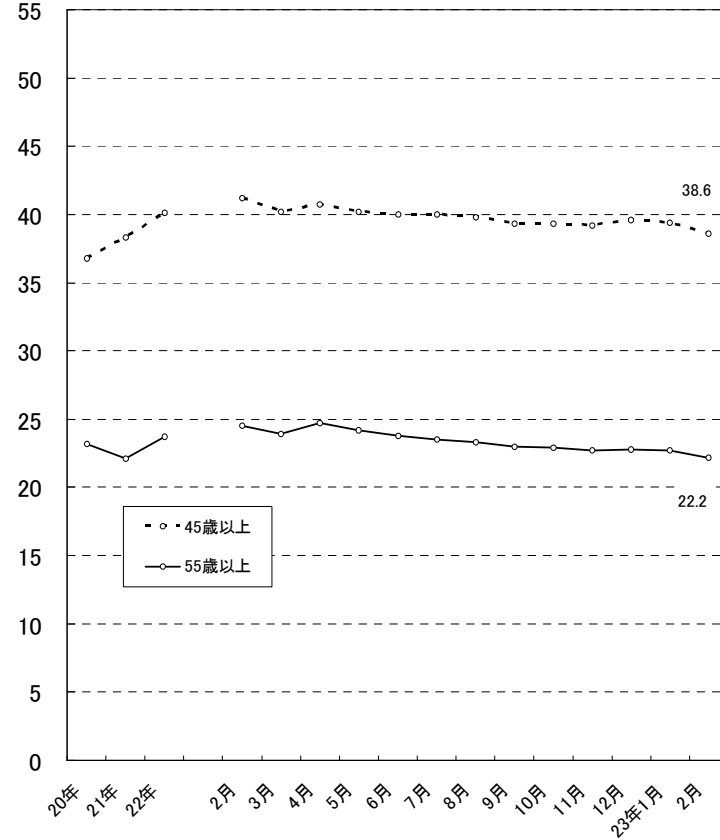
新規求職、求人、就職の推移



有効求職、求人、雇用保険受給者実人員の推移



月間有効求職者に占める中高年齢者の割合



## 2 職業紹介の主要指標

### (1) 愛知県の動き

年月	1 新規求職申込件数		2 月間有効求職者数			3 新規求人数		4 月間有効求人数	5 就職件数		
	件	うち(保)受給者の割合	人	うち45歳以上の割合	うち(保)受給者の割合	人	うち常用の割合		件	うち45歳以上の割合	うち(保)受給者の割合
平成18年 (月平均)	20,464	39.0	86,337	36.1	53.3	57,523	92.9	159,793	6,005	31.2	26.4
平成19年 "	19,726	37.8	83,305	36.3	51.5	57,355	93.6	162,138	5,852	31.6	26.1
平成20年 "	21,812	34.0	86,833	36.8	48.4	48,521	93.7	139,748	5,708	32.2	24.3
平成21年 "	32,454	35.6	143,335	38.3	53.1	29,159	91.5	78,974	6,279	32.9	29.0
平成22年 "	29,726	28.3	130,323	40.1	45.2	32,370	90.1	83,718	7,292	34.9	23.8
平成22年 2月	29,331	26.0	126,823	41.2	47.4	30,111	91.3	78,015	6,440	34.9	25.8
3月	34,125	25.3	134,499	40.2	43.9	30,365	93.2	80,560	8,263	33.6	23.6
4月	39,768	32.9	142,437	40.7	43.1	29,298	92.3	76,778	7,767	36.5	20.6
5月	30,402	28.5	140,810	40.2	42.8	27,726	91.8	73,646	6,831	32.3	22.1
6月	31,032	26.8	138,857	40.0	44.3	32,039	91.5	78,179	8,044	34.4	22.9
7月	28,164	29.4	133,897	40.0	45.5	33,990	89.7	81,139	7,452	35.7	24.1
8月	27,145	27.6	129,548	39.8	45.6	33,550	90.7	86,075	7,115	35.4	23.9
9月	29,768	26.7	127,841	39.3	45.2	35,972	90.6	92,187	7,831	35.1	24.1
10月	29,505	29.8	127,077	39.3	44.4	36,407	89.3	94,627	8,099	35.9	22.8
11月	25,955	28.8	123,030	39.2	44.4	36,261	86.8	97,069	7,521	35.2	23.9
12月	20,680	27.6	113,440	39.6	45.2	31,488	86.7	92,273	6,362	33.7	25.1
平成23年 1月	28,924	27.2	113,677	39.4	44.4	39,311	90.0	96,892	5,933	35.6	24.2
2月	29,001	23.3	115,658	38.6	41.8	38,804	91.4	102,078	6,834	34.0	21.8

(注) 新規学卒を除き、パートを含む。(保)雇用保険

### 新規求職申込件数の動き (愛知県)

平成17年平均100(20,803件)

年	月	1月	2月	3月	4月	5月	6月	7月	8月	9月	10月	11月	12月
平成18年		104.9	96.5	108.9	130.8	105.7	99.1	92.0	94.7	99.5	100.2	82.2	65.9
19年		103.6	93.9	100.0	124.9	105.7	92.1	93.0	90.3	90.8	101.7	79.6	62.2
20年		99.2	94.5	99.9	130.4	106.7	99.9	100.4	90.3	110.7	118.2	96.3	111.8
21年		180.0	177.7	195.1	213.6	150.3	157.3	149.3	132.5	140.0	148.7	121.6	106.0
22年		148.2	141.0	164.0	191.2	146.1	149.2	135.4	130.5	143.1	141.8	124.8	99.4
23年		139.0	139.4										

(注) 新規学卒を除き、パートを含む。

### 新規求人数の動き (愛知県)

平成17年平均100(53,196件)

年	月	1月	2月	3月	4月	5月	6月	7月	8月	9月	10月	11月	12月
平成18年		110.2	108.7	105.3	104.0	98.8	108.6	106.2	109.5	111.2	116.7	120.6	97.6
19年		119.4	122.6	114.3	106.8	110.6	106.8	108.0	106.7	97.5	108.6	108.8	83.6
20年		109.4	110.8	90.6	98.8	97.1	89.2	92.0	87.7	88.2	88.3	73.9	68.5
21年		73.1	61.8	53.7	51.4	46.9	50.5	54.8	52.1	55.6	59.4	49.9	48.6
22年		58.7	56.6	57.1	55.1	52.1	60.2	63.9	63.1	67.6	68.4	68.2	59.2
23年		73.9	72.9										

(注) 新規学卒を除き、パートを含む。



6 充足数		7 日 雇		諸 比 率					
うち県外 からの割合	前月から繰 越された有 効求職者数	新規求職 申込件数	季調済求人倍率		求 人 倍 率		就 職 率 ( $\frac{5}{1} \times 100$ )	充 足 率 ( $\frac{6}{3} \times 100$ )	
			新 規	有 効	新 規 (3/1)	有 効 (4/2)			
人	%	人	人	倍	倍	倍	倍	%	%
7,447	24.1	528	5	-	-	2.81	1.85	29.3	12.9
7,225	23.9	333	3	-	-	2.91	1.95	29.7	12.6
6,537	18.3	295	4	-	-	2.22	1.61	26.2	13.5
6,528	10.6	257	5	-	-	0.90	0.55	19.3	22.4
7,661	11.4	241	4	-	-	1.09	0.64	24.5	23.7
6,743	10.8	229	5	1.02	0.57	1.03	0.62	22.0	22.4
8,573	10.1	234	3	1.06	0.59	0.89	0.60	24.2	28.2
8,119	10.5	234	9	1.03	0.60	0.74	0.54	19.5	27.7
7,062	9.9	242	4	1.03	0.61	0.91	0.52	22.5	25.5
8,604	12.9	245	4	1.08	0.64	1.03	0.56	25.9	26.9
7,724	11.5	248	1	1.11	0.66	1.21	0.61	26.5	22.7
7,385	10.8	245	-	1.11	0.68	1.24	0.66	26.2	22.0
8,222	11.0	242	4	1.16	0.70	1.21	0.72	26.3	22.9
8,624	12.3	245	2	1.17	0.70	1.23	0.74	27.4	23.7
8,053	12.9	245	2	1.18	0.71	1.40	0.79	29.0	22.2
6,816	13.0	226	2	1.23	0.72	1.52	0.81	30.8	21.6
6,392	13.3	185	1	1.39	0.78	1.36	0.85	20.5	16.3
7,156	11.1	184	3	1.31	0.81	1.34	0.88	23.6	18.4

※ 平成22年12月以前の季調済求人倍率は新季節指数により改訂済み

## (2) 全国の動き

項目 年月	1 新規求職	2 月間有効	3 新 規	4 月間有効	5 就職件数	6 受 給 者	7 季 調 済 求 人 倍 率		8 求 人 倍 率	
	申込件数	求職者数	求 人 数	求 人 数		実 人 員	新 規	有 効	新 規	有 効
	千件	千人	千人	千人	千件	千人	倍	倍	倍	倍
平成18年 (月平均)	551	2,164	861	2,295	178	593	-	-	1.56	1.06
平成19年 "	531	2,094	806	2,180	171	568	-	-	1.52	1.04
平成20年 "	541	2,091	679	1,832	156	561	-	-	1.25	0.88
平成21年 "	660	2,762	523	1,309	167	853	-	-	0.79	0.47
平成22年 "	645	2,706	571	1,404	179	687	-	-	0.89	0.52
平成22年 2月	637	2,646	541	1,314	159	703	0.83	0.47	0.85	0.50
3月	776	2,847	601	1,412	217	696	0.84	0.48	0.77	0.50
4月	866	3,010	552	1,347	205	678	0.86	0.48	0.64	0.45
5月	636	2,920	498	1,278	177	670	0.85	0.50	0.78	0.44
6月	649	2,852	568	1,333	193	725	0.88	0.52	0.88	0.47
7月	595	2,739	578	1,360	182	721	0.88	0.53	0.97	0.50
8月	586	2,666	574	1,417	168	729	0.90	0.54	0.98	0.53
9月	629	2,640	624	1,513	191	694	0.92	0.55	0.99	0.57
10月	613	2,615	644	1,564	188	651	0.95	0.56	1.05	0.60
11月	560	2,539	600	1,574	177	637	0.97	0.57	1.07	0.62
12月	486	2,384	522	1,483	150	607	0.99	0.58	1.08	0.62
平成23年 1月	669	2,429	662	1,547	143	589	1.02	0.61	0.99	0.64
2月	654	2,491	664	1,643	161	569	0.99	0.62	1.02	0.66

(注) 新規学卒を除き、パートを含む。

※ 平成22年12月以前の季調済求人倍率は新季節指数により改訂済み

### 3 月別にみた主な指標

項目		月	1 月	2 月	3 月	4 月	5 月
求	1 新規求職申込件数	平成22年	30,837	29,331	34,125	39,768	30,402
		平成23年	28,924	29,001			
		前年同月比 (%)	△ 6.2	△ 1.1			
	→うち 常 用	平成22年	30,807	29,309	34,092	39,731	30,371
		平成23年	28,878	28,936			
→うち 臨時・季節	平成22年	30	22	33	37	31	
	平成23年	46	65				
→うち 中高年齢者 (45歳以上)	平成22年	11,284	10,743	12,065	15,739	10,783	
	平成23年	10,095	9,845				
職	2 月間有効求職者	平成22年	125,612	126,823	134,499	142,437	140,810
		平成23年	113,677	115,658			
		前年同月比 (%)	△ 9.5	△ 8.8			
	→うち 常 用	平成22年	125,537	126,747	134,407	142,329	140,700
		平成23年	113,560	115,508			
→うち 中高年齢者 (45歳以上)	平成22年	52,288	52,221	54,089	57,906	56,595	
	平成23年	44,771	44,644				
紹介	3 紹介件数	平成22年	51,993	55,169	65,960	64,540	56,806
		平成23年	45,709	49,038			
就	4 就職件数	平成22年	5,773	6,440	8,263	7,767	6,831
		平成23年	5,933	6,834			
		前年同月比 (%)	2.8	6.1			
	→うち 中高年齢者 (45歳以上)	平成22年	2,048	2,249	2,776	2,836	2,205
		平成23年	2,115	2,323			
→うち (保) 受給者	平成22年	1,593	1,659	1,947	1,598	1,509	
	平成23年	1,433	1,492				
求	5 新規求人数	平成22年	31,227	30,111	30,365	29,298	27,726
		平成23年	39,311	38,804			
		前年同月比 (%)	25.9	28.9			
	→うち 常 用	平成22年	27,786	27,494	28,285	27,030	25,442
		平成23年	35,375	35,476			
→うち 臨時・季節	平成22年	3,441	2,617	2,080	2,268	2,284	
	平成23年	3,936	3,328				
人	6 新規求人件数	平成22年	15,581	14,598	15,945	14,810	13,864
		平成23年	19,497	19,222			
	7 月間有効求人数	平成22年	74,064	78,015	80,560	76,778	73,646
		平成23年	96,892	102,078			
		前年同月比 (%)	30.8	30.8			
充	8 充足数	平成22年	6,002	6,743	8,573	8,119	7,062
		平成23年	6,392	7,156			
	→うち 常 用	平成22年	4,938	5,888	7,884	7,567	6,536
		平成23年	5,340	6,343			
	→うち 臨時・季節	平成22年	1,064	855	689	552	526
平成23年		1,052	813				
→うち 他県から	平成22年	635	726	862	855	698	
	平成23年	850	796				

(注) 1. 新規学卒を除き、パートを含む。  
2. △印は減少率(差)である(以下、各表同じ。)

6 月	7 月	8 月	9 月	10 月	11 月	12 月	計	
31,032	28,164	27,145	29,768	29,505	25,955	20,680	356,712	
30,985	28,132	27,111	29,729	29,465	25,923	20,650	356,305	求
47	32	34	39	40	32	30	407	
10,961	10,244	9,571	10,273	10,816	9,222	7,490	129,191	
138,857	133,897	129,548	127,841	127,077	123,030	113,440	1,563,871	
138,728	133,773	129,424	127,728	126,958	122,916	113,340	1,562,587	職
55,549	53,508	51,505	50,302	49,942	48,181	44,976	627,062	
62,306	54,419	50,805	53,399	51,201	47,476	36,423	650,497	紹介
8,044	7,452	7,115	7,831	8,099	7,521	6,362	87,498	就
2,771	2,658	2,519	2,749	2,908	2,651	2,146	30,516	
1,844	1,797	1,703	1,890	1,846	1,797	1,598	20,781	職
32,039	33,990	33,550	35,972	36,407	36,261	31,488	388,434	求
29,309	30,491	30,445	32,585	32,506	31,469	27,298	350,140	
2,730	3,499	3,105	3,387	3,901	4,792	4,190	38,294	
15,890	16,631	16,384	17,321	17,500	17,031	15,147	190,702	
78,179	81,139	86,075	92,187	94,627	97,069	92,273	1,004,612	人
8,604	7,724	7,385	8,222	8,624	8,053	6,816	91,927	
7,800	6,991	6,504	7,308	7,691	7,004	5,889	82,000	充
804	733	881	914	933	1,049	927	9,927	
1,113	886	801	907	1,059	1,040	889	10,471	足

#### 4 安定所別にみた求職、求人、充足状況

項目		安定所別	県 計	名 古 屋 中	名 古 屋 南	名 古 屋 東	豊 橋	岡 崎	一 宮
求	1 新規求職申込件数		29,001	6,146	2,611	2,547	1,800	1,664	1,715
		前年同月比(%)	△ 1.1	3.0	△ 6.8	△ 6.1	△ 10.6	△ 1.4	△ 5.2
	→ うち 男		14,398	2,848	1,506	1,270	873	846	904
	→ うち 女		14,504	3,278	1,100	1,273	920	816	804
	→ うち 常 用		28,936	6,128	2,604	2,539	1,795	1,664	1,708
	→ うち 4 5 歳 以 上		9,845	1,892	1,077	913	577	528	621
	→ うち 5 5 歳 以 上		5,501	998	637	506	309	290	348
職	2 月間有効求職者数		115,658	21,751	11,230	12,127	7,471	6,672	7,126
		前年同月比(%)	△ 8.8	△ 5.1	△ 9.5	△ 8.7	△ 10.2	△ 8.6	△ 12.3
	→ うち 4 5 歳 以 上		44,644	7,887	4,889	4,821	2,716	2,420	2,906
	→ うち 5 5 歳 以 上		25,629	4,247	2,869	2,719	1,540	1,412	1,653
紹介	3 紹介 件 数		49,038	11,402	4,850	3,997	3,083	2,601	3,298
就	4 就 職 件 数		6,834	1,144	616	512	544	416	435
		前年同月比(%)	6.1	6.3	9.2	9.6	8.8	27.6	△ 5.6
	→ うち 男		3,785	593	414	297	278	218	263
	→ うち 女		3,026	547	198	214	265	198	170
	→ うち 4 5 歳 以 上		2,323	387	225	189	169	150	159
	→ うち 5 5 歳 以 上		1,216	210	139	93	82	79	91
	→ うち (保) 受 給 者		1,492	269	133	130	125	85	91
	管 内 へ		3,532	338	238	246	401	242	253
	管 外 へ		2,862	693	343	238	107	152	126
	他 県 へ		440	113	35	28	36	22	56
職	5 就職率 ( $\frac{4}{1} \times 100$ ) (%)		23.6	18.6	23.6	20.1	30.2	25.0	25.4
	45 歳 以 上 (%)		23.6	20.5	20.9	20.7	29.3	28.4	25.6
	55 歳 以 上 (%)		22.1	21.0	21.8	18.4	26.5	27.2	26.1
求	6 新 規 求 人 数		38,804	11,238	2,978	4,906	1,912	2,263	2,003
		前年同月比(%)	28.9	30.6	21.1	23.1	29.9	13.2	35.2
	→ うち 常 用		35,476	10,257	2,771	4,639	1,749	2,184	1,884
	7 月 間 有 効 求 人 数		102,078	28,547	7,609	13,162	5,590	6,124	5,631
	前年同月比(%)	30.8	32.6	27.0	17.7	26.4	32.8	38.8	
人	8 求 人 倍 率 (新規)		1.34	1.83	1.14	1.93	1.06	1.36	1.17
	(有効)		0.88	1.31	0.68	1.09	0.75	0.92	0.79
充	9 充 足 数		7,156	1,497	560	795	539	343	428
	→ うち 常 用		6,343	1,277	520	722	434	306	405
	→ うち 他 県 か ら		796	291	35	88	34	7	72
足	10 充足率 ( $\frac{9}{6} \times 100$ ) (%)		18.4	13.3	18.8	16.2	28.2	15.2	21.4
	他県からの流入率 (%)		11.1	19.4	6.3	11.1	6.3	2.0	16.8

- (注) 1. 新規学卒を除き、パートを含む。  
 2. 名古屋中安定所には、あいちマザーズハローワーク・名古屋外国人雇用サービスセンター・あいち新卒応援ハローワーク・キャリアアップハローワークあいちを含む。名古屋南安定所には、ハローワークプラザあらたまを含む。  
 3. 平成19年4月から、蒲郡安定所は豊川安定所の出張所となったが、「豊川(本所)」の欄には蒲郡出張所分を含まない。豊川安定所の数値を、蒲郡(出張所)の欄には蒲郡出張所の数値を計上している。  
 4. 平成16年11月から求職申込書における「性別」欄の記載が任意となったことに伴い、男女別の合計は男女計の値と必ずしも一致しない。  
 5. 刈谷安定所には、碧南出張所・キャリアアップみかわを含む。

(2月)

半田	瀬戸	豊田	津島	刈谷	西尾	犬山	豊川 (本所)	新城	春日井	蒲郡 (出張所)	
1,566	986	1,580	1,139	1,990	663	1,152	889	246	1,625	404	求
10.0	15.5	△ 7.4	△ 0.3	0.3	8.7	9.8	△ 4.7	3.4	△ 4.7	△ 8.0	
750	452	769	598	953	326	574	409	133	810	226	
805	529	808	535	1,022	335	576	475	111	812	178	
1,563	984	1,577	1,136	1,986	663	1,148	889	245	1,625	404	
494	400	486	414	603	213	431	307	90	576	143	
283	244	259	242	333	117	267	156	57	349	76	
6,395	3,646	6,615	4,766	7,723	2,358	4,211	3,355	890	7,019	1,561	職
△ 5.4	△ 4.8	△ 9.9	△ 8.0	△ 15.0	△ 8.6	△ 9.9	△ 9.4	△ 12.3	△ 11.8	△ 7.9	
2,419	1,505	2,429	1,922	2,724	854	1,738	1,339	394	2,828	641	
1,481	917	1,428	1,140	1,530	507	1,053	769	249	1,674	352	
2,390	1,505	2,423	1,977	2,888	1,059	1,843	1,478	282	2,661	720	紹介
477	214	328	323	458	191	274	270	76	355	138	就
30.0	△ 3.6	△ 11.6	0.9	△ 1.3	20.9	8.3	△ 2.2	△ 1.3	△ 1.9	22.1	
263	116	165	190	243	92	144	141	44	208	79	
212	97	163	130	213	98	130	129	30	147	59	
178	80	112	108	136	54	101	82	29	115	36	
88	42	49	66	60	24	58	29	18	65	16	
94	35	68	75	104	42	59	53	12	70	30	
320	108	206	173	293	106	131	169	38	197	73	
140	95	109	125	149	84	110	95	36	137	62	
17	11	13	25	16	1	33	6	2	21	3	
30.5	21.7	20.8	28.4	23.0	28.8	23.8	30.4	30.9	21.8	34.2	職
36.0	20.0	23.0	26.1	22.6	25.4	23.4	26.7	32.2	20.0	25.2	
31.1	17.2	18.9	27.3	18.0	20.5	21.7	18.6	31.6	18.6	21.1	
1,794	1,155	1,306	1,073	2,959	708	989	943	182	2,119	276	求
30.0	23.1	13.4	△ 5.0	71.1	40.8	43.3	48.7	0.0	35.3	32.1	
1,704	926	1,234	951	2,417	676	928	877	172	1,849	258	
4,789	2,543	3,658	3,254	7,183	1,715	2,474	2,061	462	6,463	813	人
36.5	19.1	8.4	14.1	62.0	48.1	47.1	19.1	10.8	50.1	32.0	
1.15	1.17	0.83	0.94	1.49	1.07	0.86	1.06	0.74	1.30	0.68	
0.75	0.70	0.55	0.68	0.93	0.73	0.59	0.61	0.52	0.92	0.52	
419	177	280	288	656	160	225	276	60	374	79	充
378	165	259	242	561	150	192	262	53	351	66	
15	17	11	40	51	13	47	13	1	58	3	
23.4	15.3	21.4	26.8	22.2	22.6	22.8	29.3	33.0	17.6	28.6	足
3.6	9.6	3.9	13.9	7.8	8.1	20.9	4.7	1.7	15.5	3.8	

## 5 年齢別常用職業紹介状況

(2月)

項目		1 月間有効 求人数	2 月間有効 求職者数	3 就職件数	4 有効求人 倍率(1/2)
全 数	年 齢 計	93,546	115,508	6,070	0.81
	19歳以下	2,146	2,242	192	0.96
	20～24歳	10,692	11,180	721	0.96
	25～29歳	15,000	15,728	863	0.95
	30～34歳	13,615	14,767	815	0.92
	35～39歳	12,945	14,895	832	0.87
	40～44歳	8,565	12,114	668	0.71
	45～49歳	7,228	10,390	526	0.70
	50～54歳	6,052	8,599	441	0.70
	55～59歳	6,658	9,222	374	0.72
	60～64歳	7,850	12,274	478	0.64
	65歳以上	2,795	4,097	160	0.68
男	年 齢 計		59,906	3,393	
	19歳以下		1,157	113	
	20～24歳		4,981	354	
	25～29歳		6,860	487	
	30～34歳		6,598	448	
	35～39歳		7,116	418	
	40～44歳		6,053	336	
	45～49歳		5,440	245	
	50～54歳		4,868	257	
	55～59歳		5,732	256	
	60～64歳		8,109	358	
	65歳以上		2,992	121	
女	年 齢 計		55,244	2,659	
	19歳以下		1,069	78	
	20～24歳		6,172	367	
	25～29歳		8,830	373	
	30～34歳		8,143	365	
	35～39歳		7,745	412	
	40～44歳		6,029	329	
	45～49歳		4,923	281	
	50～54歳		3,711	184	
	55～59歳		3,459	115	
	60～64歳		4,098	118	
	65歳以上		1,065	37	

(注) 1. 新規学卒を除き、パートを含む。

2. 年齢別の求人数・求人倍率は「就職機会積み上げ方式」による。この方式は、個々の求人について、求人数を対象となる年齢階級〔5歳刻みの11階級〕の総月間有効求職者数で除して当該求人に係る求職者1人当たりの就職機会を算定し、全有効求人についてこの就職機会を足し上げることにより、年齢別有効求人倍率を算出。年齢別月間有効求人数は、年齢別有効求人倍率に年齢別月間有効求職者数を乗じて算出。

## 6 職業別常用職業紹介状況

(2月)

職業	項目		2月間有効求人人数	3就職件数		4有効求人倍率(2/1)
	1月間有効求職者数	うち男		うち男	うち男	
職業計	人 115,508	人 59,906	人 93,546	件 6,070	件 3,393	倍 0.81
専門的・技術的職業	14,206	6,782	26,455	1,074	370	1.86
管理的職業	244	226	231	5	5	0.95
事務的職業	30,791	6,678	8,451	1,142	194	0.27
一般事務員	27,054	4,942	6,008	861	86	0.22
会計事務員	1,678	754	608	105	28	0.36
営業・販売関連事務員	1,330	487	1,058	85	15	0.80
販売の職業	12,991	7,747	11,866	491	351	0.91
サービスの職業	7,639	3,368	13,013	531	247	1.70
飲食物調理の職業	2,660	1,467	3,872	202	103	1.46
接客サービスの職業	1,578	594	3,305	89	36	2.09
居住施設・ビル等の管理職業	558	508	312	62	55	0.56
保安の職業	785	757	3,962	115	110	5.05
運輸・通信の職業	4,919	4,656	6,491	445	428	1.32
自動車運転の職業	4,091	3,900	6,053	407	394	1.48
生産工程・労務の職業	37,974	26,208	22,905	2,236	1,660	0.60
窯業製品製造の職業	159	117	233	32	25	1.47
金属加工の職業	2,124	1,968	2,586	308	273	1.22
金属溶接・溶断の職業	540	528	411	47	46	0.76
一般機械器具組立・修理の職業	2,956	2,345	1,073	65	51	0.36
電気機械器具組立・修理の職業	1,341	844	1,350	139	76	1.01
輸送用機械器具組立・修理の職業	3,836	2,746	1,666	107	80	0.43
食料品製造の職業	1,228	550	1,079	87	49	0.88
繊維の職業	95	65	121	17	10	1.27
衣服・繊維製品製造の職業	237	45	318	27	9	1.34
木・竹・草・つる製品製造の職業	231	207	168	38	30	0.73
ゴム・プラスチック製品製造の業務	493	356	903	103	67	1.83
その他の製造・制作の職業	1,291	768	1,050	110	69	0.81
定置機関・機械、建設機械運転の職業	324	320	250	23	23	0.77
電気作業	430	426	709	57	56	1.65
建設の職業	604	594	1,071	58	57	1.77
土木・舗装・鉄道線路工事の職業	786	773	1,117	63	63	1.42
運搬労務の職業	3,566	2,977	2,892	306	241	0.81
その他の労務の職業	16,398	9,497	4,088	455	269	0.25
I T 関連職業合計	2,845	2,098	3,415	102	81	1.20
福祉関連職業合計	4,841	1,196	13,607	540	132	2.81
(うち介護関係)	3,221	1,052	7,282	399	119	2.26

(注) 1.新規学卒を除き、パートを含む。  
2.主な職業のみであるので、計とは一致しない。

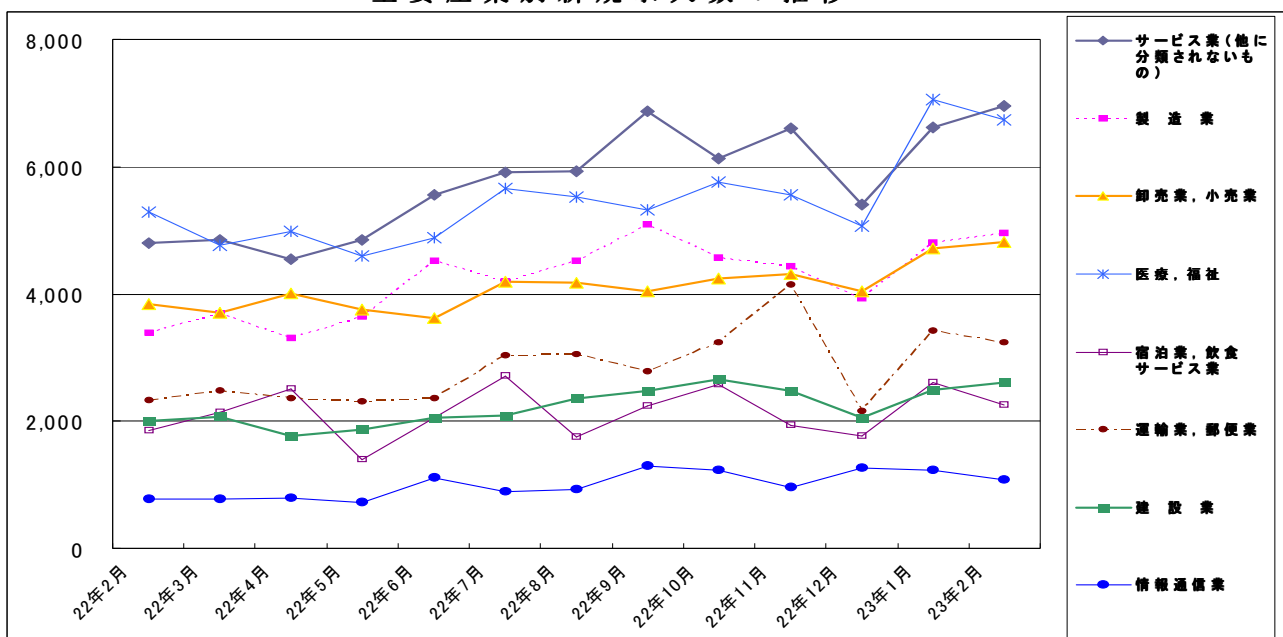
## 7 産業別・規模別求人、充足状況

(2月分)

産業・規模	1 新規求人数				2 充足数			充足率 2/1×100	
	計	前年 同月比	うち 常用	うち 臨時・ 季節	計	うち 常用	うち 臨時・ 季節		
建設業	2,608	30.6	2,482	126	557	435	122	21.4	
製造業	4,960	46.2	4,464	496	1,666	1,586	80	33.6	
食料品製造業	552	9.1	534	18	193	182	11	35.0	
繊維工業	205	30.6	187	18	61	60	1	29.8	
木材・木製品製造業	53	△ 13.1	52	1	34	34	-	64.2	
印刷・同関連業	133	3.1	128	5	53	51	2	39.8	
プラスチック製品製造業	298	6.4	293	5	93	90	3	31.2	
窯業・土石製品製造業	182	46.8	152	30	69	64	5	37.9	
鉄鋼業	102	43.7	102	-	56	52	4	54.9	
金属製品製造業	404	40.3	389	15	165	158	7	40.8	
はん用機械器具製造業	369	56.4	357	12	103	103	-	27.9	
電気機械器具製造業	539	239.0	444	95	166	160	6	30.8	
情報通信機械器具製造業	165	50.0	111	54	25	23	2	15.2	
輸送用機械器具製造業	992	50.5	841	151	253	236	17	25.5	
情報通信業	1,072	39.0	849	223	133	93	40	12.4	
情報サービス業	818	33.7	628	190	81	51	30	9.9	
運輸業，郵便業	3,226	38.6	3,030	196	605	550	55	18.8	
卸売業，小売業	4,820	25.4	4,219	601	856	784	72	17.8	
金融業，保険業	245	△ 27.1	222	23	26	24	2	10.6	
宿泊業，飲食サービス業	2,253	21.3	2,175	78	240	230	10	10.7	
医療，福祉	6,736	27.4	6,562	174	1,159	1,125	34	17.2	
社会保険・社会福祉・介護事業	3,534	44.3	3,450	84	640	615	25	18.1	
サービス業(他に分類されないもの)	6,953	44.7	6,278	675	805	689	116	11.6	
その他の事業サービス業	3,116	62.3	2,932	184	466	387	79	15.0	
合計	38,804	28.9	35,476	3,328	7,156	6,343	813	18.4	
事業所規模	4人以下	4,499	42.7	4,226	273	818	765	53	18.2
	5～29人	15,754	28.9	14,527	1,227	3,116	2,823	293	19.8
	30～99人	10,623	27.7	9,763	860	1,941	1,719	222	18.3
	100～299人	4,511	16.6	3,923	588	805	629	176	17.8
	300～499人	1,545	20.5	1,451	94	205	169	36	13.3
	500～999人	1,081	52.3	874	207	112	92	20	10.4
	1,000人以上	791	40.5	712	79	159	146	13	20.1

(注) 新規学卒を除き、パートを含む。  
平成19年11月改定の「日本標準産業分類」に基づく表章。主な産業のみであるので、合計とは一致しない。

### 主要産業別新規求人数の推移





## 8 中高年齢者の職業紹介状況

### (1) 新規求職申込件数

年月	新規求職申込件数					全体に占める率
	45歳以上	前年比	うち			
			男	55歳以上	65歳以上	
平成18年(月平均)	6,607	△ 4.4	3,862	4,008	847	32.3
平成19年	6,450	△ 2.4	3,814	3,967	894	32.7
平成20年	7,306	13.3	4,408	4,414	1,052	33.5
平成21年	11,568	58.3	7,442	6,718	1,725	35.6
平成22年	10,766	△ 6.9	6,652	6,262	1,595	36.2
平成22年 9月	10,273	0.2	6,071	5,760	1,420	34.5
10月	10,816	△ 5.0	6,552	6,238	1,609	36.7
11月	9,222	0.7	5,612	5,148	1,208	35.5
12月	7,490	△ 10.5	4,620	4,109	923	36.2
平成23年 1月	10,095	△ 10.5	6,075	5,786	1,473	34.9
2月	9,845	△ 8.4	5,842	5,501	1,376	33.9
前年同月	10,743	△ 13.6	6,757	6,524	1,805	36.6

(注) パートを含む。

### (2) 月間有効求職者数

年月	月間有効求職者数					全体に占める率
	45歳以上	前年比	うち			
			男	55歳以上	65歳以上	
平成18年(月平均)	31,192	△ 8.0	18,358	19,528	2,511	36.1
平成19年	30,222	△ 3.1	17,952	19,167	2,838	36.3
平成20年	31,997	5.9	19,113	20,131	3,220	36.8
平成21年	54,925	71.7	35,177	31,733	5,122	38.3
平成22年	52,255	△ 4.9	32,804	30,842	5,000	40.1
平成22年 9月	50,302	△ 14.6	30,993	29,350	4,315	39.3
10月	49,942	△ 14.8	30,596	29,048	4,544	39.3
11月	48,181	△ 13.7	29,419	27,888	4,346	39.2
12月	44,976	△ 14.1	27,531	25,908	3,818	39.6
平成23年 1月	44,771	△ 14.4	27,361	25,820	3,939	39.4
2月	44,644	△ 14.5	27,173	25,629	4,103	38.6
前年同月	52,221	17.3	33,570	31,098	5,030	41.2

(注) パートを含む。

### (3) 就職件数

年月	就職件数					45歳	55歳	65歳
	45歳以上	前年比	うち			以上の就職率	以上の就職率	以上の就職率
			男	55歳以上	65歳以上			
平成18年(月平均)	1,872	3.3	1,186	1,014	113	28.3	25.3	13.3
平成19年	1,849	△ 1.2	1,183	1,022	132	28.7	25.8	14.8
平成20年	1,839	△ 0.5	1,148	1,019	139	25.2	23.1	13.2
平成21年	2,064	12.2	1,291	1,089	169	17.8	16.2	9.8
平成22年	2,543	23.2	1,618	1,366	240	23.6	21.8	15.0
平成22年 9月	2,749	12.5	1,781	1,453	224	26.8	25.2	15.8
10月	2,908	14.2	1,851	1,562	253	26.9	25.0	15.7
11月	2,651	9.1	1,753	1,390	237	28.7	27.0	19.6
12月	2,146	△ 0.9	1,362	1,082	173	28.7	26.3	18.7
平成23年 1月	2,115	3.3	1,354	1,083	156	21.0	18.7	10.6
2月	2,323	3.3	1,462	1,216	207	23.6	22.1	15.0
前年同月	2,249	26.8	1,422	1,196	170	20.9	18.3	9.4

(注) パートを含む。

## 9 パートタイマーの職業紹介状況

年 月	新規求職申込件数		月間有効求職者数		新規求人数		月間有効求人数		有効求人倍率	就職件数		就職率
	うち常用	うち非常用	うち常用	うち非常用	うち常用	うち非常用	うち常用	うち非常用				
平成18年 (月平均)	5,620	5,611	22,990	22,966	15,483	13,933	42,710	38,903	1.86	1,697	1,542	30.2
平成19年 "	5,388	5,380	22,743	22,718	15,232	13,700	42,758	38,839	1.88	1,648	1,505	30.6
平成20年 "	5,884	5,877	24,244	24,217	14,032	12,431	39,348	35,060	1.62	1,741	1,577	29.6
平成21年 "	8,121	8,107	34,001	33,955	10,685	9,141	27,585	24,269	0.81	2,348	1,961	28.9
平成22年 "	8,421	8,397	34,979	34,902	11,772	9,892	29,050	25,121	0.83	2,909	2,370	34.5
平成22年 2月	8,278	8,265	32,232	32,175	11,256	9,728	27,026	23,659	0.84	2,488	1,916	30.1
3月	9,300	9,278	34,642	34,578	11,721	10,556	29,190	26,014	0.84	3,278	2,820	35.2
4月	12,135	12,110	38,393	38,322	10,932	9,582	27,561	24,560	0.72	3,370	3,009	27.8
5月	8,909	8,887	38,419	38,343	9,462	8,120	25,437	22,537	0.66	2,706	2,397	30.4
6月	8,829	8,795	38,146	38,056	11,645	10,043	26,816	23,542	0.70	3,260	2,749	36.9
7月	7,487	7,467	36,045	35,960	12,496	10,633	27,824	24,373	0.77	2,885	2,414	38.5
8月	7,442	7,415	34,619	34,530	12,187	10,405	29,930	26,231	0.86	2,744	2,162	36.9
9月	9,085	9,056	35,030	34,948	12,460	10,848	31,743	27,817	0.91	3,213	2,623	35.4
10月	8,688	8,660	35,572	35,486	12,897	10,478	32,103	27,612	0.90	3,299	2,702	38.0
11月	7,231	7,204	34,319	34,237	13,344	10,153	33,445	27,552	0.97	2,862	2,254	39.6
12月	5,593	5,571	31,106	31,032	11,488	8,759	32,006	26,015	1.03	2,371	1,759	42.4
平成23年 1月	8,175	8,139	31,099	31,010	13,410	11,182	33,286	27,296	1.07	2,280	1,594	27.9
2月	8,064	8,028	31,673	31,572	13,373	11,452	34,214	29,393	1.08	2,466	1,961	30.6

## 10 あいちマザーズハローワークの職業紹介状況

年 月	項 目	新規求職申込件数		月間有効求職者数		紹介件数	就 職 件 数		来 所 相 談 件 数
		うちパート	うちパート	人	人		うちパート	うちパート	
平成22年	4月	514	272	1,372	665	1,261	140	97	1,273
	5月	517	286	1,446	737	1,216	175	126	1,192
	6月	466	241	1,401	716	1,264	168	125	1,278
	7月	410	198	1,307	645	1,102	145	102	1,058
	8月	377	185	1,181	571	898	114	76	985
	9月	443	247	1,151	579	995	134	95	1,079
	10月	418	208	1,161	578	930	152	116	1,002
	11月	402	206	1,139	556	797	110	76	927
	12月	272	127	1,002	468	623	103	75	728
平成23年	1月	400	200	1,021	492	714	101	76	877
	2月	440	228	1,076	517	841	85	51	970
前 年 同 月		464	223	1,185	518	1,071	123	76	1,045

## 11 名古屋人材銀行の職業紹介状況

年 月	項 目	新規求職申込件数			月 間 有効求 職者数	新 規 求 人 数	月 間 有 効 求 人 数	紹 介 件 数	就 職 件 数		
		うち44 歳以下	うち45 歳以上	うち44 歳以下					うち45 歳以上		
平成22年	4月	342	33	309	1,623	116	559	268	20	-	20
	5月	222	31	191	1,594	117	550	205	21	2	19
	6月	304	44	260	1,616	123	530	263	19	-	19
	7月	251	41	210	1,554	179	599	260	17	2	15
	8月	257	34	223	1,545	162	643	242	19	2	17
	9月	226	32	194	1,454	179	691	280	27	1	26
	10月	250	31	219	1,375	161	700	275	33	3	30
	11月	186	42	144	1,320	177	729	262	22	1	21
	12月	176	16	160	1,218	156	755	225	18	4	14
平成23年	1月	197	22	175	1,177	201	822	312	22	-	22
	2月	216	23	193	1,160	173	816	238	23	1	22
前 年 同 月		269	35	234	1,623	149	644	297	31	4	27

## 12 愛知新卒応援ハローワーク(愛知学生職業センター)の職業紹介状況

年月	項目	新規求職申込件数			紹介件数			就職件数		
		40歳未満の若年者	大学生等	うち既卒者	40歳未満の若年者	大学生等	うち既卒者	40歳未満の若年者	大学生等	うち既卒者
		件	件	件	件	件	件	件	件	件
平成22年	3月	697	221	104	742	250	249	78	42	17
	4月	403	506	337	834	567	561	75	54	38
	5月	323	352	162	614	401	400	61	38	36
	6月	342	400	131	724	338	320	76	36	33
	7月	294	358	109	693	391	320	68	37	36
	8月	274	302	114	584	264	206	58	25	23
	9月	299	368	127	621	291	199	62	30	26
	10月	277	497	120	582	436	266	67	32	27
	11月	272	421	84	556	443	221	64	44	32
	12月	192	420	75	416	380	175	51	47	31
平成23年	1月	287	486	102	543	452	172	52	52	25
	2月	224	691	100	519	821	237	54	97	40
	前年同月	617	161	65	691	171	167	59	19	10

(注) 1. 平成19年6月より、学生職業センターにヤングワークプラザあいちで取り扱っていた職業紹介業務を統合して開設。  
2. 大学生等とは、大学生、大学院生、短期大学生、高等専門学校生、専修学校生及び職業能力開発施設生。

## 13 名古屋外国人雇用サービスセンターの職業紹介状況

年月	項目	新規求職申込件数	紹介件数	就職件数	来所相談件数
		件	件	件	件
平成22年	6月	321	347	28	772
	7月	367	521	30	927
	8月	310	448	42	816
	9月	285	396	30	765
	10月	351	425	48	763
	11月	324	384	49	737
	12月	295	384	41	687
平成23年	1月	226	263	22	535
	2月	244	321	22	593
	前年同月	346	357	26	844

## 14 キャリアアップハローワークあいちの職業紹介状況

年 月	新規求職申込件数		月間有効求職者数		紹介件数	就 職 件 数		来 所 相談件数
	件	うちパート	人	うちパート		件	うちパート	
平成22年 9月	1,102	235	3,371	695	2,797	266	131	3,201
10月	1,036	243	3,359	719	2,695	298	124	3,096
11月	1,029	222	3,288	677	2,526	271	116	3,022
12月	916	187	3,100	616	2,170	227	91	2,707
平成23年 1月	1,100	238	3,144	631	2,389	216	106	2,958
2月	1,256	282	3,426	711	3,061	238	97	3,419
前 年 同 月	1,101	234	3,123	585	2,896	200	90	3,154

(注)平成21年2月新設

## 15 キャリアアップハローワークみかわの職業紹介状況

年 月	新規求職申込件数		月間有効求職者数		紹介件数	就 職 件 数		来 所 相談件数
	件	うちパート	人	うちパート		件	うちパート	
平成22年 9月	250	56	674	113	619	77	29	791
10月	275	39	722	108	630	96	38	896
11月	212	33	720	101	511	65	21	739
12月	159	30	644	89	412	70	27	615
平成23年 1月	262	48	640	101	455	53	20	729
2月	278	45	742	120	581	63	21	886
前 年 同 月	251	48	635	104	571	63	25	813

(注)平成21年8月新設

## 16 ハローワークプラザあらたまの職業紹介状況

年 月	新規求職申込件数		月間有効求職者数		紹介件数	就 職 件 数		来 所 相談件数
	件	うちパート	人	うちパート		件	うちパート	
平成22年 9月	372	106	1,236	284	810	119	51	955
10月	400	109	1,236	298	809	98	50	1,027
11月	330	94	1,180	303	740	108	51	935
12月	245	68	1,046	262	500	91	38	660
平成23年 1月	344	87	988	247	613	66	25	772
2月	375	111	1,038	268	638	87	39	826
前 年 同 月	394	118	1,179	269	840	88	40	1,041

## 17 日雇の職業紹介状況

年 月	項 目	前月から繰越された有効求職者数		新規求職	月間有効	就 労	就 労	不 就 労
		人	う ち 男	申込件数	求人延数	実 人 員	延 数	延 数
平成18年	(月平均)	528	522	5	778	36	482	1,425
平成19年	〃	333	328	3	736	35	471	1,293
平成20年	〃	295	290	4	611	33	445	1,114
平成21年	〃	257	254	5	572	29	386	1,008
平成22年	〃	241	239	4	392	27	267	1,043
平成22年	2月	229	227	5	513	26	338	865
	3月	234	232	3	550	26	334	1,224
	4月	234	232	9	357	26	212	1,249
	5月	242	240	4	282	26	193	838
	6月	245	243	4	372	28	247	1,396
	7月	248	246	1	346	27	207	1,108
	8月	245	243	-	397	28	278	1,287
	9月	242	240	4	345	27	254	963
	10月	245	243	2	332	27	245	948
	11月	245	243	2	356	26	257	896
	12月	226	224	2	344	25	269	765
平成23年	1月	185	183	1	295	26	235	854
	2月	184	182	3	316	26	231	811
安定所別 (2月分)	名古屋中	181	179	3	299	23	196	775
	名古屋南	3	3	-	17	3	35	36

※名古屋南所は、港湾労働課の計上数を含む。

## 18 港湾労働関係の職業紹介状況

### (1) 常用関係

年 月		項 目	新 規 (港) 証 交 付 件 数			
			計	船 内 作 業	沿岸作業及び倉庫作業	そ の 他
平成20年	(月平均)		76	18	50	8
平成21年	"		35	4	28	3
平成22年	"		27	4	20	3
平成22年	2月		27	1	25	1
	3月		19	-	17	2
	4月		83	22	60	1
	5月		43	10	29	4
	6月		18	2	10	6
	7月		19	2	14	3
	8月		14	-	13	1
	9月		17	-	7	10
	10月		36	6	27	3
	11月		24	3	18	3
	12月		22	2	16	4
平成23年	1月		38	6	27	5
	2月		25	4	17	4

年 月		項 目	月 末 現 在 (港) 証 所 持 者 数			
			計	船 内 作 業	沿岸作業及び倉庫作業	そ の 他
平成20年	(月平均)		5,469	1,846	3,160	467
平成21年	"		5,605	1,826	3,332	447
平成22年	"		5,506	1,776	3,315	416
平成22年	2月		5,514	1,781	3,315	418
	3月		5,509	1,775	3,315	419
	4月		5,515	1,776	3,329	410
	5月		5,531	1,784	3,337	410
	6月		5,521	1,781	3,326	414
	7月		5,511	1,778	3,316	417
	8月		5,503	1,773	3,315	415
	9月		5,496	1,768	3,312	416
	10月		5,484	1,768	3,300	416
	11月		5,483	1,766	3,303	414
	12月		5,488	1,765	3,306	417
平成23年	1月		5,494	1,763	3,313	418
	2月		5,485	1,758	3,310	417

### (2) 日雇関係等

年 月		項 目	新 規 求 人 延 数			
			計	船 内 作 業	沿岸作業及び倉庫作業	そ の 他
平成20年	(月平均)		27	-	-	27
平成21年	"		23	-	-	23
平成22年	"		40	-	-	40
平成22年	2月		39	-	-	39
	3月		23	-	-	23
	4月		45	-	-	45
	5月		32	-	-	32
	6月		76	-	-	76
	7月		45	-	-	45
	8月		58	-	-	58
	9月		41	-	-	41
	10月		33	-	-	33
	11月		34	-	-	34
	12月		26	-	-	26
平成23年	1月		47	-	-	47
	2月		25	-	-	25

(注) その他は「はしけ作業」、「いかだ作業」及び「船舶貨物整備作業」である。

## 19 雇用保険適用状況

### (1) 被保険者の種類別状況

(2月)

被保険者種類	項 目			月 末 現 在 被 保 険 者 数	う ち 女
	資 格 取 得 者 数	資 格 喪 失 者 数	うち事業主の 都合による離職		
全 数	27,407	27,235	2,254	2,511,577	880,318
一 般	27,278	26,417	2,170	2,449,331	860,374
高 年 齢 継 続	-	772	82	61,040	19,750
短 期 雇 用 特 例	129	46	2	1,206	194

### (2) 産業別適用事業所及び被保険者の状況

(2月)

産 業	項 目	月 末 現 在 事 業 所 数	被 保 険 者 の 資 格			増 減 差	月 末 現 在 被 保 険 者 数	う ち 短 期 特 例 被 保 険 者 数
			取 得	喪 失	うち事業主の 都合による 離職			
合 計		105,402	27,407	27,235	2,254	172	2,511,577	1,206
農 林 水 産 業		477	69	44	2	25	2,994	2
鉱 業		98	7	10	-	△ 3	985	-
建 設 業		15,283	1,167	1,326	232	△ 159	124,284	398
製 造 業		22,285	7,032	6,965	643	67	870,381	595
	食 料 品 ・ 飲 料	1,533	791	913	61	△ 122	68,734	45
	繊 維 ・ 衣 服	1,574	382	279	56	103	21,654	-
	木 材 ・ 家 具	1,258	129	142	13	△ 13	15,193	-
	パ ル プ ・ 出 版	1,529	281	281	24	-	35,380	-
	化 学 関 係	1,260	337	382	54	△ 45	51,904	-
	窯 業 ・ 土 石	1,000	540	249	37	291	37,474	11
	鉄 鋼	515	229	139	17	90	28,096	1
	非 鉄 金 属	212	111	70	22	41	8,545	-
	金 属 製 品	3,988	549	683	111	△ 134	60,578	3
	は ん 用 機 械 器 具	2,884	460	559	48	△ 99	79,895	-
	電 気 機 械 器 具	1,260	750	640	48	110	99,992	392
	輸 送 用 機 械 器 具	2,836	1,915	2,053	110	△ 138	298,443	141
	そ の 他 機 械 器 具	940	295	262	6	33	31,163	-
	そ の 他 製 造 業	1,496	263	313	36	△ 50	33,330	2
	電 気 ・ ガ ス ・ 水 道 ・ 熱 供 給 業	66	26	46	-	△ 20	16,138	71
	情 報 通 信 業	1,958	610	630	63	△ 20	65,137	3
	運 輸 業 , 郵 便 業	4,247	2,154	2,331	161	△ 177	210,601	102
	卸 売 業 , 小 売 業	19,572	4,394	4,497	475	△ 103	442,735	7
	金 融 業 , 保 険 業	1,160	314	456	24	△ 142	66,007	-
	不 動 産 業 , 物 品 賃 貸 業	2,136	676	634	32	42	48,341	-
	宿 泊 業 , 飲 食 サ ー ビ ス 業	4,053	934	1,059	92	△ 125	54,659	4
	医 療 , 福 祉	10,043	2,131	1,955	66	176	179,832	1
	教 育 , 学 習 支 援 業	1,507	319	323	8	△ 4	48,627	-
	複 合 サ ー ビ ス 事 業	1,531	111	107	8	4	26,067	-
	サ ー ビ ス 業	20,421	6,476	6,279	439	197	321,684	22
	公 務 ・ そ の 他	565	987	573	9	414	33,105	1

- (注) 1. その他機械器具とは、情報通信機械器具、電子部品・デバイス、生産用機械器具、業務用機械器具である。  
 2. その他製造業には、ゴム製品、なめし皮・同製品・毛皮製造業を含む。  
 3. サービス業には、学術研究、専門・技術サービス業、生活関連サービス業、娯楽業を含む。

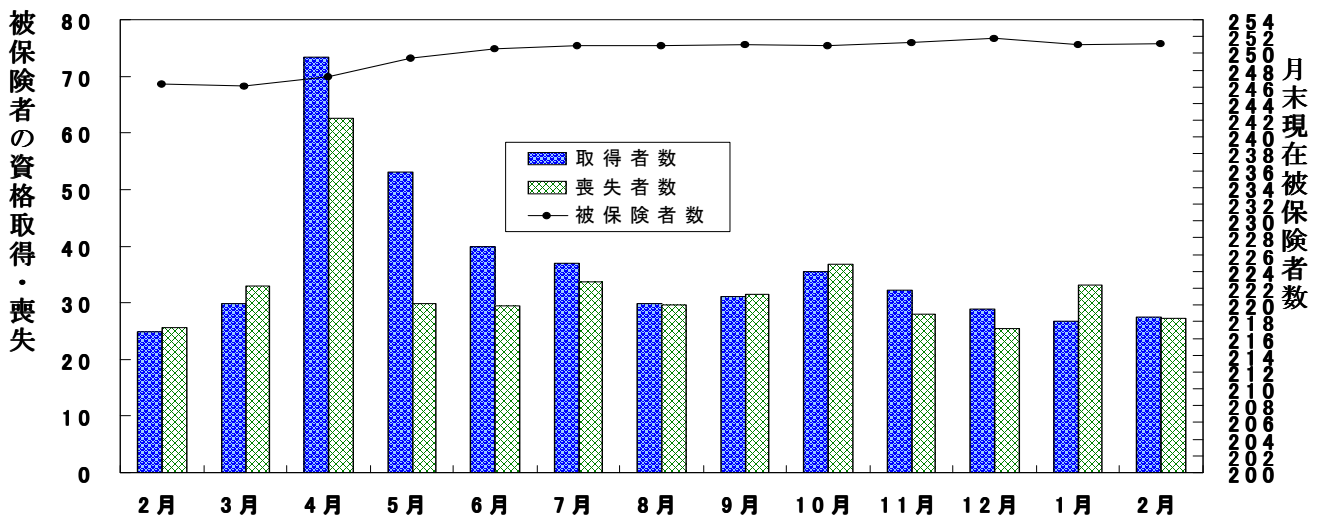


(3) 月別、安定所別にみた適用状況

年月	項目 事業所数	被 保 険 者 の 資 格				増 減 差	月末現在 被保険者数	うち女
		取 得	喪 失	うち事業主 都合による 離職	人			
平成17年度計	所	人	人	人	人	人	人	
18 "	101,820	510,502	450,509	29,805	59,993	2,292,293	758,208	
19 "	103,080	544,908	464,595	24,181	80,313	2,373,550	794,124	
20 "	103,942	537,016	448,181	24,812	88,835	2,461,944	830,226	
21 "	104,497	476,495	497,268	76,294	△ 20,773	2,450,962	838,066	
21 "	104,877	423,050	414,778	65,944	8,272	2,460,395	848,317	
平成22年 2月	104,807	24,951	25,696	3,353	△ 745	2,462,838	848,315	
3月	104,877	29,813	32,996	4,302	△ 3,183	2,460,395	848,317	
4月	105,171	73,450	62,557	6,925	10,893	2,471,655	852,969	
5月	105,271	53,027	29,913	3,242	23,114	2,494,738	865,932	
6月	105,400	39,985	29,507	3,549	10,478	2,505,540	873,273	
7月	105,435	37,002	33,665	3,572	3,337	2,509,057	876,430	
8月	105,543	29,862	29,566	2,864	296	2,509,223	876,330	
9月	105,077	31,207	31,447	2,771	△ 240	2,510,793	877,521	
10月	105,069	35,547	36,784	3,408	△ 1,237	2,508,562	876,682	
11月	105,070	32,292	28,066	2,570	4,226	2,513,133	879,569	
12月	105,139	28,853	25,467	2,482	3,386	2,517,206	882,858	
平成23年 1月	105,217	26,705	33,138	2,581	△ 6,433	2,510,804	879,813	
2月	105,402	27,407	27,235	2,254	172	2,511,577	880,318	
安定所別 (2月分)	名古屋中	23,829	7,718	8,428	555	△ 710	660,323	255,553
	名古屋東	11,122	2,224	2,193	151	31	250,815	75,849
	名古屋橋	14,684	3,502	3,184	215	318	304,564	121,875
	豊岡	6,209	1,415	1,522	132	△ 107	105,229	42,167
	一宮	4,730	1,176	1,112	147	64	88,413	33,318
	半田	5,385	1,576	1,682	247	△ 106	120,072	60,325
	瀬戸	5,660	1,115	994	76	121	112,129	36,473
	豊田	2,712	447	433	47	14	37,126	14,301
	津島	4,851	1,212	1,360	140	△ 148	196,378	45,313
	刈谷	4,273	739	707	56	32	57,964	21,686
	西尾	7,053	3,002	2,527	168	475	290,455	75,567
	犬山	2,198	344	368	44	△ 24	32,554	11,759
	豊川(本所)	2,854	740	515	46	225	57,486	19,481
	新城	2,152	515	460	75	55	44,551	15,016
	春日井	767	136	104	-	32	10,777	4,118
	蒲郡(出張所)	5,877	1,379	1,496	147	△ 117	126,318	40,849
	1,046	167	150	8	17	16,423	6,668	

- (注) 1. 各年の月末現在事務所数及び月末現在被保険者数欄は、年度末現在の数値である。  
 2. 平成19年4月から、蒲郡安定所は豊川安定所の出張所となったが、「豊川(本所)」の欄には蒲郡出張所分を含まない豊川安定所の数値を、蒲郡(出張所)の欄には蒲郡出張所の数値を計上している。  
 3. 平成20年3月末をもって名古屋北公共職業安定所は再編により廃止。

(千人) 雇用保険被保険者の推移 (万人)



## 20 雇用保険給付状況

### 月別、安定所別にみた給付状況

#### その1

項目 年月		一般被保険者給付（基本手当）									
		離職票交付枚数		離職票	受給資格決定件数		初回受給者数		受給者実人員		
		うち短時間	提出件数		前年比	うち特定		前年比	うち特定		
		枚	枚	件	件	%	人	人	人	%	人
	平成17年度計	231,028	17,254	103,505	98,364	△ 2.9	79,537	16,129	28,301	△ 8.2	7,326
	平成18年度計	229,774	17,132	98,530	91,172	△ 7.3	74,510	14,243	25,998	△ 8.1	6,305
	平成19年度計	227,300	10,792	94,115	88,219	△ 3.2	73,370	14,820	25,402	△ 2.3	6,085
	平成20年度計	290,162	135	127,218	120,959	37.1	98,596	38,270	29,667	16.8	10,369
	平成21年度計	251,741	-	130,184	128,679	6.4	124,269	55,790	50,473	70.1	26,701
	平成22年 2月	15,331	-	7,636	7,535	△ 55.0	7,779	2,756	37,482	△ 1.2	16,876
	3月	19,331	-	8,800	8,265	△ 52.8	7,413	2,674	37,025	△ 21.6	16,339
	4月	37,704	-	15,232	13,275	△ 34.1	7,725	3,002	35,139	△ 37.1	15,504
	5月	16,732	-	9,534	10,336	△ 39.3	10,160	3,223	34,749	△ 43.2	14,469
	6月	16,609	-	8,325	8,519	△ 30.2	8,550	2,901	38,466	△ 40.3	15,760
	7月	18,653	-	8,393	8,187	△ 27.0	7,415	2,331	37,834	△ 39.5	15,112
	8月	17,102	-	7,756	7,498	△ 21.7	7,801	2,174	38,091	△ 34.9	14,543
	9月	18,430	-	8,234	7,855	△ 12.4	7,154	2,043	36,119	△ 33.1	13,653
	10月	20,540	-	9,185	8,772	△ 17.6	6,173	1,728	33,396	△ 31.3	12,561
	11月	15,920	-	7,485	7,444	△ 3.4	7,508	2,251	33,506	△ 25.4	12,500
	12月	14,439	-	6,329	5,522	△ 19.8	6,047	1,783	30,855	△ 25.9	11,464
	平成23年 1月	19,098	-	8,188	7,605	△ 10.6	5,698	1,528	30,521	△ 22.7	11,249
	2月	15,706	-	6,821	6,801	△ 9.7	6,908	1,962	29,572	△ 21.1	10,561
安定所別 (2月分)	名古屋中	5,103	-	885	879	△ 12.4	937	280	3,983	△ 19.0	1,571
	名古屋南	1,224	-	657	667	△ 10.9	705	195	3,266	△ 19.3	1,277
	名古屋東	1,914	-	1,048	952	△ 16.7	985	275	3,963	△ 17.7	1,376
	豊橋	773	-	384	391	△ 8.9	419	95	1,728	△ 15.8	562
	岡崎	587	-	410	398	△ 6.8	383	96	1,647	△ 22.7	507
	一宮	979	-	397	457	△ 2.8	444	130	2,003	△ 23.5	809
	半田	566	-	422	420	△ 7.9	434	109	1,758	△ 24.4	576
	瀬戸	245	-	285	281	15.2	261	107	984	△ 22.8	386
	豊田	808	-	404	426	△ 7.8	423	122	1,704	△ 18.5	514
	津島	345	-	324	307	△ 10.2	327	100	1,380	△ 17.0	497
	刈谷	1,461	-	531	516	△ 6.4	484	129	2,250	△ 25.3	688
	西尾	204	-	129	131	17.0	133	35	551	△ 18.0	175
	犬山	296	-	233	241	△ 15.7	269	86	1,141	△ 25.1	416
	豊川(本所)	280	-	168	192	△ 5.0	180	54	758	△ 21.2	270
新城	55	-	47	51	10.9	59	26	213	△ 38.3	76	
春日井	796	-	442	433	△ 17.4	414	109	1,894	△ 27.3	721	
蒲郡(出張所)	70	-	55	59	△ 33.7	51	14	347	△ 18.0	139	

(注) 1. 基本手当受給率=基本手当受給者実人員/(被保険者数+基本手当受給者実人員)×100

2. 年度計欄の受給者実人員は、月平均で計上。

3. 「うち短時間」は、被保険者のうちの短時間労働被保険者を指し(19年10月以降は同年9月以前の離職に基づく交付枚数)、「うち特定」は、受給資格者のうちの特定受給資格者を指す。

				高年齢継続被保険者給付					短期特例被保険者給付			日雇給付
支給終了者数		受給率		㊦受給者の紹介件数	㊦受給者の就職件数	離職票交付枚数	受給資格決定件数	受給者数	離職票交付枚数	受給資格決定件数	受給者数	受給者実人員
うち特定	愛知	全国	人									
62,251	10,002	1.2	1.7	67,676	18,549	7,593	6,061	6,013	8,239	127	136	3,207
57,640	8,687	1.1	1.6	70,010	18,837	7,833	6,242	6,257	7,003	146	153	2,812
55,601	8,048	1.0	1.5	71,463	17,889	8,441	6,568	6,556	5,981	89	91	2,577
57,556	11,232	1.2	1.6	95,139	16,797	11,883	9,129	8,946	4,774	100	101	2,160
102,803	45,870	2.0	2.2	202,961	22,768	15,920	11,716	11,745	1,796	81	84	1,976
6,432	2,372	1.5	1.8	15,061	1,659	721	629	767	49	-	5	169
6,929	2,442	1.5	1.8	16,545	1,947	912	716	749	112	-	-	172
6,046	2,122	1.4	1.8	15,239	1,598	3,347	2,001	1,429	574	-	1	169
5,442	1,758	1.4	1.7	13,874	1,509	865	1,077	1,598	198	9	7	171
5,857	1,965	1.5	1.9	15,698	1,844	831	789	822	84	26	5	174
5,794	1,929	1.5	1.8	13,882	1,797	937	736	738	91	-	24	162
6,803	1,854	1.5	1.9	12,717	1,703	655	578	631	73	3	3	165
6,830	1,885	1.4	1.8	13,074	1,890	831	696	590	71	-	-	157
6,220	1,802	1.3	1.7	12,442	1,846	1,077	770	740	64	2	1	156
6,261	1,681	1.3	1.6	12,068	1,797	580	566	710	37	21	5	154
5,374	1,458	1.2	1.6	9,599	1,598	629	431	394	132	17	26	154
6,141	1,818	1.2	1.5	11,062	1,433	935	744	662	55	5	9	160
5,167	1,421	1.2	1.5	11,080	1,492	624	604	693	46	-	4	155
670	200	0.6		2,474	269	184	105	102	-	-	1	153
594	184	1.3		1,194	133	81	60	70	5	-	-	2
698	172	1.3		1,066	130	59	75	112	1	-	-	-
288	68	1.6		689	125	20	19	18	-	-	-	-
268	69	1.8		517	85	25	25	28	-	-	-	-
346	96	1.6		825	91	38	56	49	3	-	-	-
317	104	1.5		537	94	20	32	39	22	-	1	-
166	50	2.6		358	35	12	28	31	-	-	1	-
303	70	0.9		401	68	25	27	33	-	-	-	-
253	73	2.3		532	75	16	19	35	-	-	-	-
424	110	0.8		676	104	58	36	42	9	-	-	-
88	20	1.7		168	42	17	16	13	3	-	-	-
210	60	1.9		404	59	10	38	32	-	-	-	-
111	37	1.7		272	53	11	14	19	1	-	-	-
35	6	1.9		48	12	6	1	3	-	-	1	-
340	87	1.5		636	70	35	43	52	2	-	-	-
56	15	2.1		146	30	7	10	15	-	-	-	-

- 平成19年4月から、蒲郡安定所は豊川安定所の出張所となったが、「豊川(本所)」の欄には蒲郡出張所を含まない豊川安定所の数値を、蒲郡(出張所)の欄には蒲郡出張所の数値を計上している。
- 刈谷安定所には、碧南出張所を含む。
- 平成22年1月船員保険法改正に伴い、中部運輸局の取扱数を含むため、各月の合計と各安定所の合計は必ずしも一致しない。

安定所別にみた給付状況  
その2

年 月	項 目	就 職 促 進 手 当			教 育 訓 練 給 付 給 付 金 受 給 者 数	雇 用 継 続 給 付				
		常 用 就 職 支 度 手 当 受 給 者 数	再 就 職 手 当 受 給 者 数	就 業 手 当 受 給 者 実 人 員		高 年 齢 雇 用 継 続 給 付		育 児 休 業 給 付		介 護 休 業 給 付 金 受 給 者 数
						基 本 給 付 金 受 給 者 実 人 員	再 就 職 給 付 金 受 給 者 実 人 員	基 本 給 付 金 受 給 者 実 人 員	職 場 復 帰 給 付 金 受 給 者 数	
		人	人	人	人	人	人	人	人	人
	平成17年度	81	15,013	324	7,984	361,758	976	52,127	4,291	275
	平成18年度	80	16,953	274	7,224	360,009	672	57,405	4,583	316
	平成19年度	76	15,917	242	6,169	406,070	608	67,228	5,030	336
	平成20年度	70	15,489	238	6,862	477,107	672	79,971	6,015	379
	平成21年度	372	19,741	195	6,971	538,316	566	91,367	6,998	389
	平成22年 2月	34	1,085	167	324	48,481	36	8,030	459	36
	3月	42	1,174	159	601	44,067	42	8,891	579	34
	4月	20	1,058	153	749	47,932	25	9,091	580	29
	5月	42	1,444	137	417	41,450	46	8,531	549	32
	6月	39	1,612	162	457	50,403	27	8,643	452	24
	7月	27	1,460	168	552	46,281	51	7,975	535	23
	8月	46	1,577	157	788	49,159	20	8,128	477	33
	9月	37	1,340	164	707	44,983	47	8,324	494	40
	10月	60	1,530	162	777	50,943	25	8,957	1,408	35
	11月	44	1,367	138	709	45,704	47	8,468	934	34
	12月	30	1,367	139	496	50,635	21	9,098	584	38
	平成23年 1月	33	1,330	132	455	45,192	32	9,365	559	35
	2月	25	1,032	107	316	52,430	26	9,206	479	28
安 定 所 別 ( 2 月 分 )	名 古 屋 中	5	113	20	47	12,739	12	2,801	106	9
	名 古 屋 南	5	111	6	41	6,415	-	801	42	2
	名 古 屋 東	2	123	12	54	4,675	2	1,234	64	4
	豊 橋	1	97	8	14	1,692	2	379	16	1
	岡 崎	-	29	8	14	1,321	-	296	14	1
	一 宮	-	65	8	25	3,004	5	310	28	3
	半 田	5	103	5	12	1,312	2	290	18	-
	瀬 戸	-	29	2	6	86	-	150	4	-
	豊 田	4	56	8	19	7,566	-	795	47	3
	津 島	-	46	9	14	1,054	-	141	10	-
	刈 谷	1	72	5	24	6,732	-	1,129	65	1
	西 尾	-	14	4	4	474	-	107	8	-
	犬 山	1	36	2	9	1,297	2	198	24	-
	豊川(本所)	-	26	1	4	1,201	-	150	10	1
	新 城	-	14	-	4	193	-	19	1	-
春 日 井	1	77	8	24	2,268	1	330	17	3	
蒲郡(出張所)	-	21	1	1	401	-	76	5	-	

(注) 1. 就業手当受給者実人員の年度欄は月平均。  
2. 平成22年1月船員保険法改正に伴い、中部運輸局の取扱数を含むため、各月の合計と各安定所の合計は必ずしも一致しない。

## 21 産業界の動向

### 概況

東海3県の景気は、持ち直しつつあったが、今後は東北地方太平洋沖地震の影響が懸念される。

最終需要の動向をみると、公共投資は減少している。設備投資は持ち直しつつあるが、そのペースは幾分鈍化している。一方、輸出は一部に持ち直しの動きがみられる。また、住宅投資も低水準ながら一部に持ち直しの動きがみられる。

この間、個人消費は横ばい圏内の動きとなっている。

こうした中、生産は持ち直しつつある。雇用・所得環境は厳しい状況にあるが、改善の動きが再びみられつつある。なお、消費者物価(除く生鮮食品)は前年比マイナス幅がゼロ%程度まで縮小している。

もともと、今回の地震によって、先行き不確実性は非常に高まっている。当面は、生産活動への影響や、企業および家計のマインドへの影響等について注視する必要がある。

金融面をみると、東海3県の金融機関(国内銀行+信金)の貸出は、資金需要が依然として弱い中で、引き続き前年を下回る水準(前年比▲1%程度)で推移している。また、預金は、前年比伸び率が+1%台前半で推移している。

### 管内主要経済指標

( )は全国

	08年度	09年度	10/1-3月	4-6月	7-9月	10-12月	10/11月	12月	1月	11/2月
百貨店売上高 〈前年比 %〉	-4.5 (-4.2)	-10.7 (-10.1)	-4.6 (-4.9)	-1.2 (-3.8)	-0.8 (-3.0)	2.5 (-0.6)	3.4 (-0.4)	1.2 (-1.5)	-0.2 (-1.1)	2.8 (n.a.)
スーパー売上高(全店) 〈前年比 %〉	1.1 (1.1)	-0.8 (-2.1)	-0.6 (-2.8)	-0.5 (-1.3)	0.8 (0.9)	1.6 (r1.0)	3.8 (r1.8)	-1.0 (r-0.7)	p0.0 (0.9)	n.a. (n.a.)
同 (既存店) 〈前年比 %〉	-1.1 (-1.3)	-4.6 (-5.0)	-4.2 (-4.9)	-2.5 (-3.4)	-1.2 (r-0.8)	0.2 (-0.5)	2.4 (r0.5)	-2.2 (r-1.8)	p-1.1 (-0.4)	n.a. (n.a.)
乗用車販売台数(含軽) 〈前年比 %〉	-11.7 (-11.0)	6.1 (6.8)	25.3 (24.0)	25.8 (22.0)	14.7 (13.4)	-30.2 (-27.1)	-32.5 (-29.8)	-28.3 (-25.4)	-17.8 (-18.8)	n.a. (n.a.)
同 (除軽) 〈前年比 %〉	-14.2 (-15.0)	13.2 (15.0)	40.0 (40.6)	34.5 (28.1)	17.4 (15.3)	-32.4 (-31.3)	-34.7 (-33.5)	-32.8 (-31.6)	-22.2 (-23.6)	n.a. (n.a.)
工作機械受注 〈前年比 %〉	-43.2 (-42.9)	-55.5 (-54.1)	81.1 (116.4)	119.4 (105.6)	103.6 (81.7)	85.4 (80.4)	114.9 (102.2)	64.8 (78.7)	100.3 (r100.4)	n.a. (p91.3)
新設住宅着工戸数 〈季調済年率 万戸〉	10.9 (104)	7.7 (78)	8.4 (82)	7.5 (78)	8.2 (81)	7.8 (84)	7.9 (85)	7.9 (86)	7.7 (85)	n.a. (n.a.)
公共工事請負金額 〈季調済前期比 %〉	-5.5 (0.1)	1.9 (4.9)	-3.7 (-6.5)	28.0 (5.2)	-22.5 (-7.9)	-8.6 (-5.5)	38.7 (0.4)	-3.4 (-5.2)	-3.7 (7.5)	-1.5 (11.2)
輸出金額 〈円ベース,前年比%〉	-23.1 (-16.4)	-21.5 (-17.1)	63.0 (43.3)	37.4 (33.2)	15.9 (17.8)	6.6 (10.0)	3.7 (9.1)	12.3 (12.9)	p-2.3 (1.4)	n.a. (n.a.)
鉱工業生産 〈季調済前期比 %〉	-16.2 (-12.7)	-8.9 (-8.9)	10.7 (7.0)	-0.5 (1.5)	-2.5 (-1.8)	r-3.8 (-1.6)	3.1 (1.0)	r3.0 (3.3)	p3.3 (1.3)	n.a. (n.a.)
倒産件数 〈前年比 %〉	6.6 (12.3)	3.3 (-8.7)	-9.1 (-17.7)	-1.5 (-15.9)	-8.1 (-14.5)	-13.4 (-6.5)	-25.7 (-6.2)	-6.7 (-2.9)	39.5 (-2.0)	-4.0 (-9.4)
	08/12月	09/3月	6月	9月	12月	10/3月	6月	9月	12月	11/3月 (予測)
全産業 業況判断D.I. 〈%ポイント〉	-28 (-24)	-56 (-46)	-57 (-45)	-47 (-38)	-34 (-32)	-26 (-24)	-17 (-15)	-6 (-10)	-9 (-11)	-19 (-18)
製造業 業況判断D.I. 〈%ポイント〉	-33 (-25)	-71 (-57)	-67 (-55)	-53 (-43)	-34 (-32)	-25 (-23)	-15 (-10)	-1 (-4)	-4 (-4)	-18 (-15)
全産業 設備投資額 〈前年比 %〉	06年度実績		07年度実績		08年度実績		09年度実績		10年度計画 前回調査	
	11.0 (9.4)	6.4 (3.6)	-6.7 (-6.4)	-31.9 (-19.4)	11.5 (0.4)	14.4 (-1.0)				

- (注)
- 特に断りのない限り、愛知・岐阜・三重の3県ベース。
  - 各季節調整済計数において年次計数は、原計数もしくは原計数前年比。
  - 百貨店売上高、スーパー売上高(全店、既存店)の年次計数は、暦年ベース。また、百貨店売上高は、既存店ベースで、名古屋市内5百貨店の売上高を日本銀行名古屋支店が集計したベース。スーパー売上高は、愛知県ベース。
  - 乗用車販売台数(除軽)は、登録ナンバー別。
  - 工作機械受注は、中部経済産業局管内(東海3県に富山・石川を加えた5県)主要8社の工作機械国内受注額。全国は、日本工作機械工業会が集計した受注総額のうち内需計。
  - 新設住宅着工戸数、公共工事請負金額の季節調整済計数については、全国ベースの計数が季節調整替えを行った時点で、X-12-ARIMAを用いた季節調整替えを行う。
  - 輸出金額は、名古屋税関管内(東海3県に長野・静岡を加えた5県)のうち、愛知、岐阜、三重、長野の4県分。
  - 鉱工業生産は、3県ベース。
  - 業況判断D. I. は、「良い」-「悪い」の回答社数構成比、11年3月の企業短期経済観測調査結果。
  - 設備投資額は、11年3月の企業短期経済観測調査結果。
  - 公共工事請負金額は、東海3県を工事場所とする公共工事に対応する請負金額。
  - pは速報値、rは訂正・改定値。

(資料) 日本銀行名古屋支店 「東海3県の金融経済動向 (2011年3月)」

## 22 主要労働経済指標

年 月	項 目	労働時間指数（平成17年=100）				常用労働者1人平均月間給与額			
		総 実 労 働		所 定 外 労 働		きまって支給する給与		特別に支払われた給与	
		愛 知	全 国	愛 知	全 国	愛 知	全 国	愛 知	全 国
					円	円	円	円	
	平成20年（月平均）	98.8	99.9	95.5	101.3	315,560	300,694	92,016	78,803
	平成21年 "	93.6	96.2	68.2	85.6	295,686	288,478	70,944	66,745
	平成22年 "	96.8	97.9	85.4	94.7	300,030	291,210	72,071	69,066
	平成22年 9月	98.3	98.3	88.6	93.7	300,403	291,076	2,618	6,206
	10月	97.3	98.1	87.3	95.3	301,123	292,751	7,950	6,375
	11月	99.3	99.5	89.8	98.4	300,355	291,921	22,363	21,281
	12月	97.0	98.0	88.6	98.4	301,254	292,646	394,660	368,394
	平成23年 1月	90.8	91.8	83.1	92.1	296,595	289,701	10,629	13,600
	2月	95.4	95.1	88.0	94.5	300,067	290,859	10,328	3,905
		前 年 比							
		%	%	%	%	%	%	%	%
	平成20年（月平均）	△ 1.2	△ 0.8	△ 4.3	△ 3.7	△ 0.6	0.3	△ 2.1	1.3
	平成21年 "	△ 5.3	△ 3.1	△ 28.6	△ 16.7	△ 3.8	△ 2.5	△ 22.9	△ 13.4
	平成22年 "	3.4	1.8	25.2	10.6	1.4	0.9	1.6	3.3
	平成22年 9月	2.9	2.3	15.8	7.2	1.0	1.0	△ 0.3	13.7
	10月	0.0	0.3	7.4	3.5	0.0	1.1	16.2	0.2
	11月	2.1	1.7	8.1	5.9	△ 0.3	0.8	△ 12.4	△ 2.2
	12月	2.1	1.3	5.9	3.3	0.3	1.0	1.0	0.8
	平成23年 1月	0.7	△ 0.2	2.2	1.7	△ 0.3	0.6	△ 22.7	26.8
	2月	0.6	△ 0.1	3.7	2.6	0.5	0.6	576.8	49.7
	資 料	県 統 計 課 ・ 厚 生 労 働 省							

- (1) 労働時間指数及びその増減率、並びに常用雇用指数及びその増減率は、調査事業所の抽出替え、基準時更新に伴い、平成21年1月分公表時に過去に遡って改訂された。ただし、全国の上増減率は原則として改定されていない。
- (2) 愛知県の労働時間指数及び常用雇用指数は、平成22年1月分結果から平成19年11月に改訂された日本標準産業分類に基づき公表しているため、改訂前とは厳密には接続していない。

常用雇用指数 (平成17=100)		労働異動				完全失業			
		入職率		離職率		愛知		全国	
愛知	全国	愛知	全国	愛知	全国	完全失業者 千人	完全失業率 %	完全失業者 万人	完全失業率 %
108.1	103.7	% 1.85	% 1.87	% 1.80	% 1.83	115	2.9	265	4.0
105.2	103.7	1.91	1.90	1.97	2.01	182	4.5	336	5.1
105.7	103.3	1.72	1.79	1.91	1.83	172	4.3	334	5.1
105.4	103.5	1.16	1.46	1.55	1.53	157	3.9	340	5.0
105.2	103.5	1.77	1.67	2.00	1.69	(7月～9月)		334	5.1
104.9	103.4	1.40	1.36	1.61	1.39			318	5.1
104.3	103.3	1.07	1.18	1.61	1.29	153	3.9	298	4.9
104.4	103.1	1.37	1.10	1.72	1.51	(10月～12月)		309	4.9
103.5	102.8	1.21	1.17	1.67	1.46			300	4.6
		前年差				前年比	前年差	前年比	前年差
%	%	ポイント	ポイント	ポイント	ポイント	%	ポイント	%	ポイント
2.9	1.6	△ 0.09	△ 0.08	△ 0.05	△ 0.03	6.5	0.2	3.1	0.1
△ 2.7	△ 0.4	0.06	0.03	0.18	0.18	58.3	1.6	26.8	1.1
0.5	△ 0.4	△ 0.19	△ 0.11	△ 0.06	△ 0.18	△ 5.5	△ 0.2	△ 6.0	0.0
0.7	△ 0.1	△ 0.29	△ 0.05	0.13	△ 0.09	△ 21.9	△ 1.1	△ 6.3	△ 0.1
0.3	0.0	0.06	△ 0.12	0.41	△ 0.20	(7月～9月)		△ 2.9	0.1
△ 0.3	0.0	0.00	△ 0.12	0.37	△ 0.15			△ 3.9	0.0
△ 0.5	△ 0.1	△ 0.25	△ 0.10	△ 0.01	△ 0.06	△ 7.8	△ 0.3	△ 6.0	△ 0.2
△ 2.1	0.2	0.22	△ 0.06	0.15	△ 0.08	(10月～12月)		△ 4.3	0.0
△ 2.3	0.1	0.00	△ 0.02	0.11	△ 0.03			△ 7.4	△ 0.3
「毎月勤労統計」						県統計課 「労働力調査 地方集計」		総務省 「労働力調査」	

※ 全国の月別完全失業率は季節調整値であり、前年差の月別欄は前月差（ポイント）である。

**レイバーマーケットプロフィール**  
(平成23年4月号)

編集  
発行 愛知労働局 職業安定部

〒460-0008 名古屋市中区栄二丁目3番1号  
(名古屋広小路ビルヂング15階)  
電話 052-219-5578