



レイバー・マーケット・プロフィール

(労働市場概況)

LABOUR MARKET  
PROFILE

2012.7

愛知労働局

# 用語の説明

## I 職業紹介関係

### 【一般】

常用及び臨時・季節を合わせたものをいう。

### 【常用】

雇用期間の定めのない仕事、又は4ヶ月以上の雇用期間が定められている仕事をいう。

### 【臨時・季節】

・臨時とは、1ヶ月以上4ヶ月未満の雇用期間が定められている仕事をいう。

・季節とは、季節的な労働需要に対し、又は季節的な余暇を利用して一定の期間(4ヶ月未満、4ヶ月以上の別を問わない。)を定めて就労する仕事をいう。

### 【パートタイム】

毎日就労する者については、1日の労働時間が一般従業員より短く、特定日又は特定期間就労する者については、1日の労働時間の長短を問わず1ヶ月(日雇的パートタイムにおいては1週)の所定労働時間が、一般従業員よりも短いものをいう。

なお、「パートタイム」は雇用期間の定めにより、「常用的パートタイム」、「臨時的パートタイム」及び「日雇的パートタイム」にわけられる。

### 【日雇】

日々雇用の仕事、又は1ヶ月未満に雇用期間が定められている者をいう。

### 【求職者数】

・「新規求職申込件数」とは、公共職業安定所でその月のうちに新たに受け付けた求職申込件数をいう。

・「月間有効求職者数」とは、「前月末日現在において、求職申込の有効期限が翌月以降にまたがっている就職未決定の求職者数」と、当月の「新規求職申込件数」合計数をいう。

### 【求人数】

・「新規求人数」とは、公共職業安定所でその月のうちに新たに受け付けた求人数(採用予定人員)をいう。

・「月間有効求人数」とは、「前月から繰り越された有効求人数」と当月の「新規求人数」の合計をいう。

### 【就職件数】

有効求職者が自安定所の紹介あっ旋により就職した件数をいう。

### 【充足数】

自安定所の有効求人が安定所(求人を連絡した他安定所を含む。)の紹介あっ旋により求職者と結合した件数をいう。

### 【求人倍率】

求職者1人あたり求人がどれだけあるかをみるもので、算出方法は次のとおり。

$$\text{新規求人倍率} = \frac{\text{新規求人数}}{\text{新規求職申込件数}}$$

$$\text{有効求人倍率} = \frac{\text{月間有効求人数}}{\text{月間有効求職数}}$$

なお、求人倍率の「季節調整値」とは、一年を周期として繰り返す季節の変動要因を一定方法により取り除いて計算した数値をいう。

### 【就職率】

$$\frac{\text{就職件数}}{\text{新規求職申込件数}} \times 100$$

### 【充足率】

$$\frac{\text{充足数}}{\text{新規求人数}} \times 100$$

## II 雇用保険業務関係

### 【適用事業所数】

労働者を雇用する事業所で、公共職業安定所に設置届出をしている事業所の数をいう。

### 【被保険者数】

適用事業所に雇用されている労働者であって、公共職業安定所にその届出がなされている者の数をいう。

### 【被保険者資格取得者数】

新規採用、中途採用を問わず適用事業所に新たに雇用され、公共職業安定所に届出のなされた者の数をいう。

### 【被保険者資格喪失者数】

適用事業所を離職し、その届出が公共職業安定所になされた者の数をいう。

### 【離職票交付件数】

公共職業安定所が、離職により被保険者でなくなったことの確認を行った者に交付した離職票の枚数をいう。

### 【離職票提出件数】

基本手当、高年齢求職者給付金、又は特例一時金の支給を受けようとする者が、公共職業安定所に出頭し離職票を提出した件数をいう。

### 【受給資格決定件数】

提出された離職票のうち、公共職業安定所が給付を受ける資格ありと決定した件数をいう。

### 【初回受給者数】

受給資格決定後、第1回目の給付を受けた者の数をいう。

### 【受給者実人員】

求職者給付(高年齢求職者給付金及び特例一時金を除く。)を受けた受給資格者の実数をいう。

### 【日雇受給者実人員】

日雇労働者が、職に就くことができない時に給付を受けた者の実際の数をいう。

### 【特定受給資格者】

倒産、解雇等により離職した者(雇用保険法第23条3項に該当する者)をいう。

最近の労働市場（速報）－ 6月－	2
------------------	---

**内 容（5月）**

1 労働市場の動向	4
求職、求人、求人倍率、雇用保険給付の状況	
2 職業紹介の主要指標	6
愛知県の動き、全国の動き	
3 月別にみた主な指標	8
4 安定所別にみた求職、求人、充足状況	10
5 年齢別常用職業紹介状況	12
6 職業別常用職業紹介状況	13
7 産業別・規模別求人、充足状況	14
8 中高年齢者の職業紹介状況	15
9 パートタイマーの職業紹介状況	16
10 あいちマザーズハローワークの職業紹介状況	17
11 名古屋人材銀行の職業紹介状況	17
12 あいち新卒応援ハローワーク（愛知学生職業センター）の職業紹介状況	18
13 名古屋外国人雇用サービスセンターの職業紹介状況	18
14 キャリアアップハローワークあいちの職業紹介状況	19
15 キャリアアップハローワークみかわの職業紹介状況	19
16 ハローワークプラザなるみの職業紹介状況	19
17 日雇の職業紹介状況	20
18 港湾労働関係の職業紹介状況	21
19 雇用保険適用状況	22
被保険者の種類別状況	
産業別適用事業所及び被保険者の状況	
月別、安定所別にみた適用状況	
20 雇用保険給付状況	24
月別、安定所別にみた給付状況	
21 産業界の動向	27
22 主要労働経済指標	28

# 最近の労働市場（速報） — 6月 —

県下の公共職業安定所で取扱った平成24年 6月の業務統計からみた労働市場の動きは、以下のとおりです。

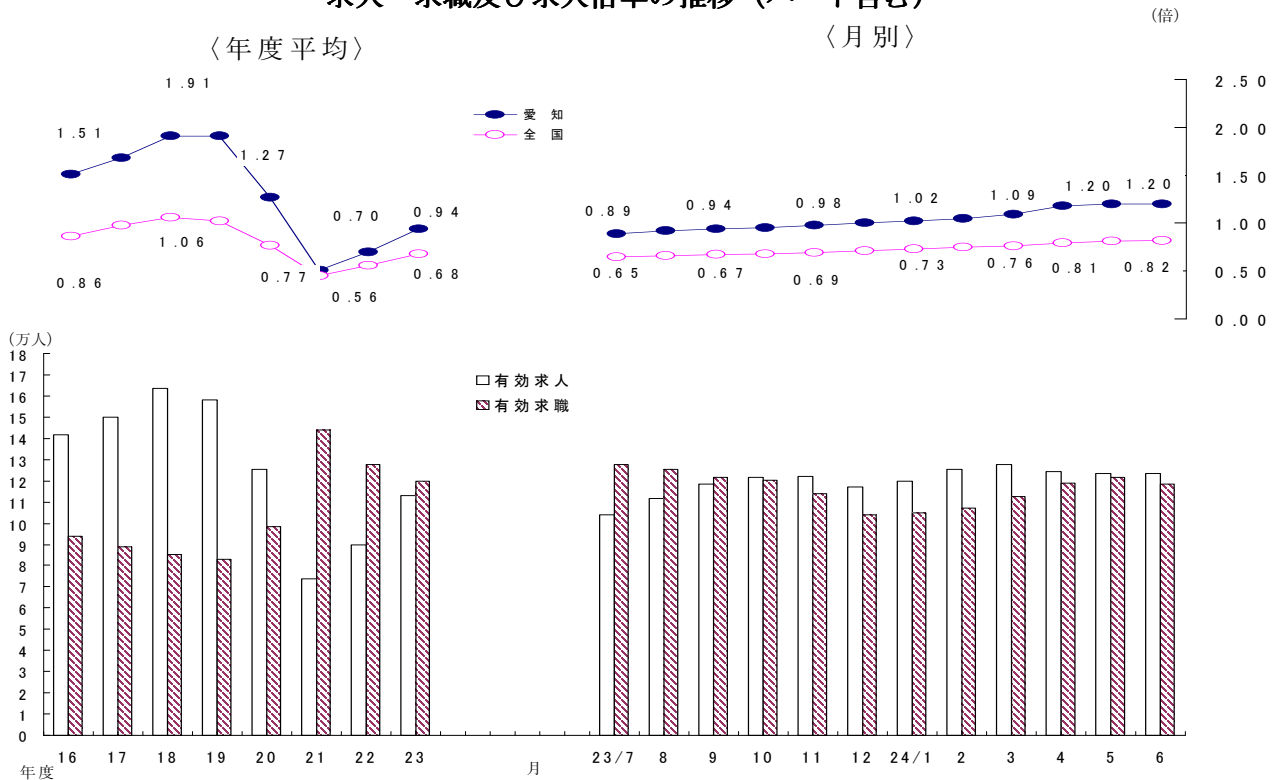
- 6月の有効求人倍率（季節調整値）は1.20倍となり、前月の1.20倍と同率となった。  
月間有効求人数（季節調整値）は前月に比べ同水準となり、月間有効求職者数（同）は0.1%の増加となった。
- 6月の新規求人倍率（季節調整値）は1.80倍となり、前月の1.91倍を0.11ポイント下回った。  
新規求人数（季節調整値）は前月に比べ6.8%の減少となり、新規求職申込件数（同）は1.5%の減少となった。

## ○ 労働市場の主要指標（新規学卒を除き、パートを含む）

項目 年月	求 職				求 人				就 職		求人倍率	
	新 規		有 効		新 規		有 効		件 数	前 年 比	新 規 倍	有 効 倍
	人 数	前 年 比	人 数	前 年 比	人 数	前 年 比	人 数	前 年 比				
平成24年 4月	34,167	△ 12.6	118,851	△ 10.9	42,974	27.3	124,181	29.2	7,601	△ 2.7	1.85 (1.26)	1.18 (1.04)
5月	29,607	△ 8.6	121,749	△ 10.1	45,791	39.1	123,539	35.9	7,578	6.9	1.91 (1.55)	1.20 (1.01)
6月	25,371	△ 16.9	118,305	△ 11.6	44,425	10.4	123,430	25.5	7,500	△ 8.4	1.80 (1.75)	1.20 (1.04)
前月比（差）	% △ 14.3	-	% △ 2.8	-	% △ 3.0	-	% △ 0.1	-	% △ 1.0	-	ポ △ 0.11	ポ 0.00

(注) 1. 求人倍率の上段は季節調整値、下段の（ ）内は原数値。  
2. 前月比（差）の上段は季節調整値、下段は原数値。  
3. △印は減少率（差）であり、ポはポイントの略で倍率差を表す。（以下、各表同じ）

## 求人・求職及び求人倍率の推移（パート含む）



(注) 月別の有効求人は季節調整値。有効求人・有効求職は原数値。  
なお、23年12月以前の季調求人倍率は新季節指数により改訂済み

○ 新規求人の主要産業別状況（新産業分類区分） 平成24年6月

産 業	新規求人	全 数		一 般（パートを除く）				パートタイム	
		人	%	人	%	人	%	人	%
建 設 業		3,301	3.8	2,952	4.6	2,811	24.6	349	△ 2.5
製 造 業		5,619	4.4	4,131	6.3	3,672	2.2	1,488	△ 0.6
食 料 品 製 造 業		689	0.0	272	△ 15.8	223	△ 29.0	417	13.9
織 維 工 業		165	△ 7.8	97	15.5	91	16.7	68	△ 28.4
木 材 ・ 木 製 品 製 造 業		82	17.1	59	20.4	59	20.4	23	9.5
印 刷 ・ 同 関 連 業		163	19.0	120	29.0	104	11.8	43	△ 2.3
プ ラ ス チ ッ ク 製 品 製 造 業		342	11.8	220	14.6	215	18.1	122	7.0
窯 業 ・ 土 石 製 品 製 造 業		167	7.1	114	△ 7.3	92	△ 13.2	53	60.6
鉄 鋼 業		143	△ 35.6	119	△ 43.1	117	△ 44.0	24	84.6
金 属 製 品 製 造 業		479	9.4	364	6.7	355	5.7	115	18.6
は ん 用 機 械 器 具 製 造 業		397	△ 19.0	345	9.9	340	9.0	52	△ 70.5
電 気 機 械 器 具 製 造 業		322	△ 26.5	278	△ 31.5	274	△ 27.3	44	37.5
情 報 通 信 機 械 器 具 製 造 業		206	34.6	161	36.4	89	14.1	45	28.6
輸 送 用 機 械 器 具 製 造 業		1,317	16.3	1,084	20.4	942	17.6	233	0.4
情 報 通 信 業		1,615	14.5	1,291	24.7	1,169	27.2	324	△ 13.6
情 報 サ ー ビ ス 業		1,091	16.4	943	24.7	915	29.4	148	△ 18.2
運 輸 業 , 郵 便 業		3,248	8.3	2,177	△ 11.2	2,107	△ 8.8	1,071	95.8
卸 売 業 , 小 売 業		5,655	17.0	2,858	6.6	2,636	2.3	2,797	30.0
金 融 業 , 保 険 業		258	△ 11.6	184	△ 22.0	171	△ 23.7	74	32.1
宿 泊 業 , 飲 食 サ ー ビ ス 業		2,365	7.4	1,089	1.6	1,081	2.1	1,276	12.8
医 療 , 福 祉		6,892	21.4	3,394	17.8	3,359	16.8	3,498	25.2
社 会 保 険 ・ 社 会 福 祉 ・ 介 護 事 業		4,115	34.2	1,817	27.3	1,787	25.8	2,298	40.1
サ ー ビ ス 業 (他 に 分 類 さ れ な い も の)		9,175	13.8	6,916	17.8	5,869	15.1	2,259	3.1
職 業 紹 介 ・ 労 働 者 派 遣 業		4,955	8.2	4,436	11.9	3,504	5.6	519	△ 15.6
計		44,425	10.4	28,763	7.6	26,357	7.5	15,662	16.1
企 業 規 模 別	4 人 以 下	2,679	△ 11.1	1,798	△ 20.3	1,766	1.1	881	16.1
	5 ～ 29 人	10,481	6.8	7,182	8.0	6,918	6.9	3,299	4.2
	30 ～ 99 人	9,348	13.3	6,436	18.8	5,943	15.4	2,912	2.6
	100 ～ 299 人	7,828	10.2	5,102	11.1	4,351	4.1	2,726	8.5
	300 ～ 499 人	3,559	12.8	2,602	13.8	2,462	16.1	957	10.1
	500 ～ 999 人	2,838	3.4	1,857	3.2	1,630	△ 0.2	981	3.7
1000 人 以 上	7,692	25.1	3,786	1.1	3,287	2.4	3,906	62.4	

- (注) 1 主要産業であるため、全産業計とは一致しない。一般には臨時・季節を含む。  
 2 平成21年4月内容から、平成19年11月改定の「日本標準産業分類」に基づく産業区分により表章したもの。  
 3 「情報通信業」には、通信業、放送業、ソフトウェア業、情報処理・提供サービス業、インターネット附随サービス業等が含まれる。  
 4 「サービス業(他に分類されないもの)」には、警備業などを含むその他の事業サービス業の他、産業廃棄物業、機械修理業、労働者派遣業などが含まれる。なお、平成24年4月分より、集計内容を「その他の事業サービス業」から「職業紹介・労働者派遣業」に変更。  
 5 平成23年9月分より集計を事業所規模から企業規模に変更。

○ 中高年齢者の求職状況 平成24年6月 (新規学卒を除き、パート含む。)

項 目	年 月	平成24年6月	平成24年5月	平成23年6月	対 前 月 率	対前年同月 増 減 率
中高年齢者の新規求職申込件数		9,055 件	10,578 件	10,805 件	△ 14.4 %	△ 16.2 %
中高年齢者の月間有効求職者数		46,634 人	48,226 人	51,425 人	△ 3.3	△ 9.3
うち高年齢者数		27,496 人	28,793 人	29,768 人	△ 4.5	△ 7.6
全有効求職者のうち中高年齢者の占める割合		39.4 %	39.6 %	38.4 %	△ 0.2 ポ	1.0 ポ
うち高年齢者の占める割合		23.2	23.6	22.3	△ 0.4	0.9

(注) 「中高年齢者」とは、45歳以上の者。「高年齢者」とは、55歳以上の者。

○ 雇用保険業務の状況 平成24年6月

項 目	年 月	平成24年6月	平成24年5月	平成23年6月	対 前 月 率	対前年同月 増 減 率
適用関係	月末現在事業所数	106,980 所	106,951 所	105,987 所	0.0 %	0.9 %
	資格取得者数	36,416 人	63,208 人	35,998 人	△ 42.4	1.2
	資格喪失者数	31,769	36,696	30,820	△ 13.4	3.1
	月末現在被保険者数	2,577,759	2,574,223	2,542,671	0.1	1.4
給付関係	受給資格決定件数	7,152 件	10,453 件	8,411 件	△ 31.6	△ 15.0
	受給者実人員	29,358 人	29,769 人	34,124 人	△ 1.4	△ 14.0
	受給者の割合	24.8 %	24.5 %	25.5 %	0.4 ポ	△ 0.7 ポ

## < 平成24年5月分概況 >

### 1 求人倍率の状況

有効求人倍率(季節調整値)については、前月に比べ有効求人数は増加(前月比1.9%増)し、有効求職者数は減少(前月比0.2%減)したため、前月の1.18倍から0.02ポイント上昇し、1.20倍となった。

新規求人倍率(季節調整値)については、前月に比べ新規求人数は増加(前月比1.8%増)し、新規求職者数は減少(前月比1.1%減)したため、前月の1.85倍から0.06ポイント上昇し、1.91倍となった。

### 2 求人の状況

新規求人数(原数値)については、前年同月に比べ39.1%増となった。

新規求人の動きを産業別に前年同月比で見ると、建設業(40.4%増)、製造業(36.4%増)、情報通信業(25.7%増)、運輸業、郵便業(42.8%増)、卸売業、小売業(28.5%増)、金融業、保険業(30.7%増)、不動産業、物品賃貸業(60.1%増)、学術研究、専門・技術サービス業(21.7%増)、宿泊業、飲食サービス業(109.0%増)生活関連サービス業、娯楽業(43.3%増)、医療、福祉(53.8%増)、サービス業(28.4%増)、と各産業とも増加となった。

製造業は、食料品製造業(38.6%増)、繊維工業(25.1%増)、木材・木製品製造業(96.9%増)、印刷・同関連業(18.8%増)、プラスチック製品製造業(90.2%増)、窯業・土石製品製造業(44.3%増)、鉄鋼業(43.3%増)、金属製品製造業(85.4%増)、はん用機械器具製造業(40.8%増)、生産用機械器具製造業(16.3%増)、電気機械器具製造業(7.6%増)、情報通信機械器具製造業(36.6%増)、輸送用機械器具製造業(28.8%増)と各産業とも前月比で増加となった。

月間有効求人数(原数値)は、前年同月に比べ35.9%増となった。

### 3 求職の状況

新規求職者数(原数値)については、前年同月に比べ8.6%減となった。

新規求職者(パート除く常用)の内訳を前年同月比で見ると定年到達者(0.5%減)、事業主都合離職者(27.4%減)、自己都合離職者(1.0%減)、無業者(31.3%減)、は減少したが、在職者は6.2%増加した。

また、月間有効求職者数(原数値)は、前年同月比10.1%減となった。

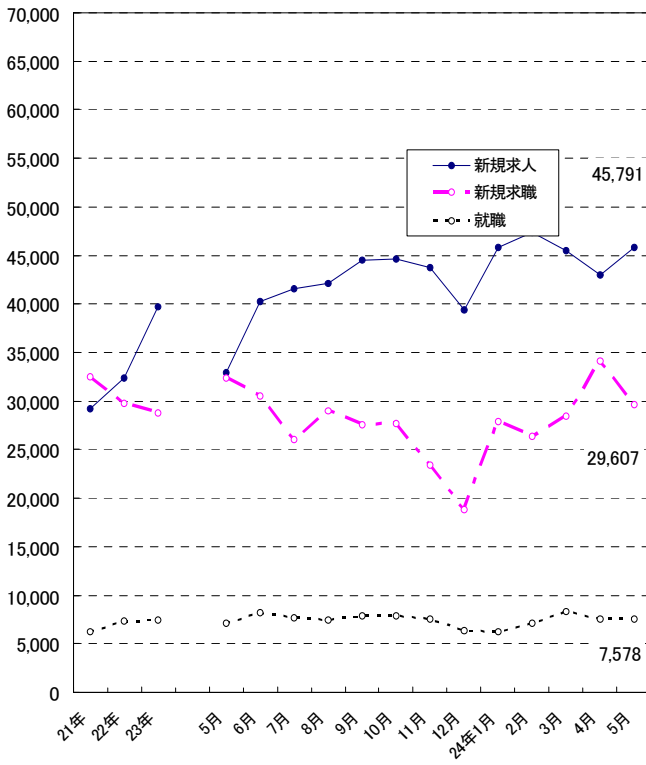
### 4 就職の状況

公共職業安定所の紹介による就職件数については7,578件で、前年同月比6.9%増となった。就職率(求職者のうち安定所の紹介で就職した者の割合)は25.6%と、前年同月に比べ3.7ポイント上昇した。

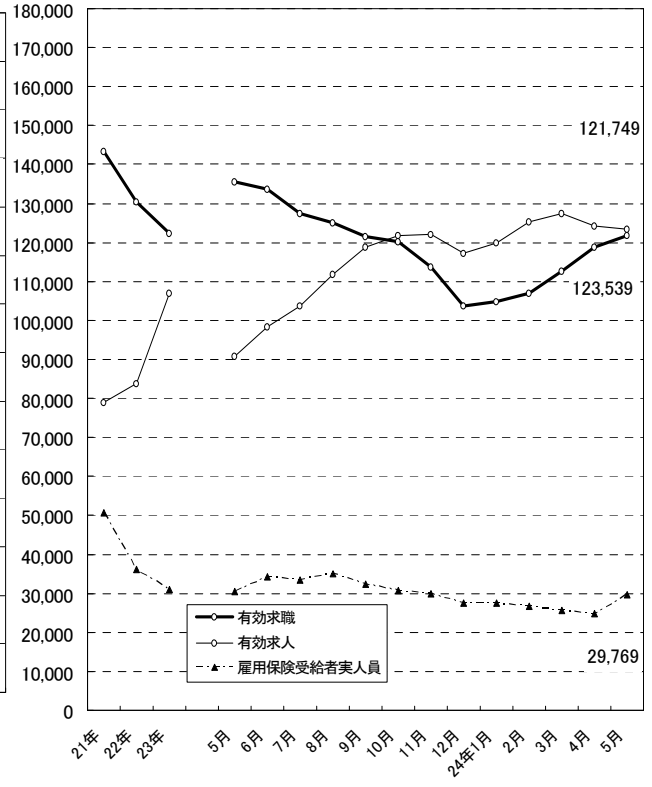
### 5 雇用保険受給者の状況

雇用保険受給者実人員については、前年同月比1.9%減となった。

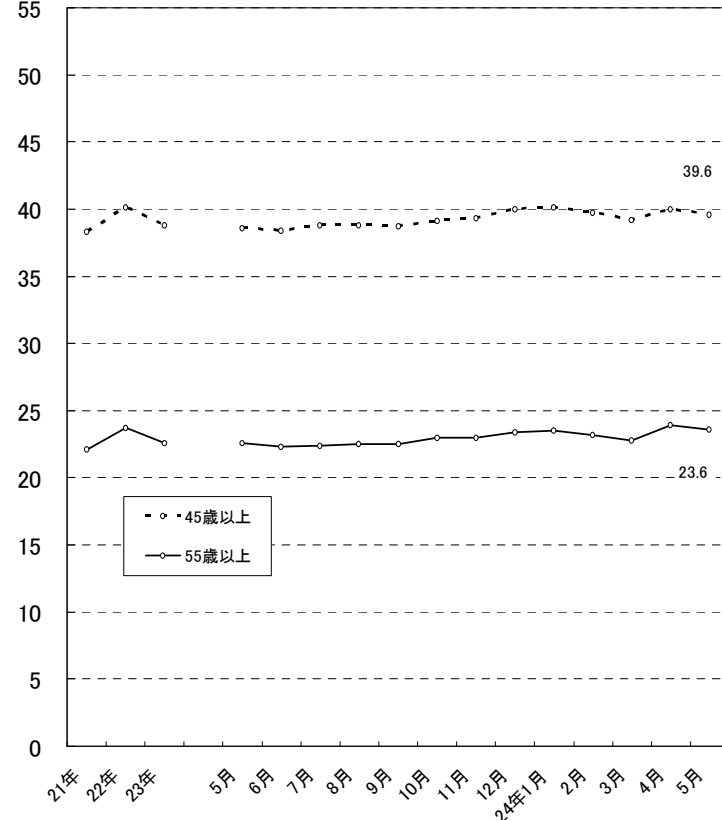
新規求職、求人、就職の推移



有効求職、求人、雇用保険受給者実人員の推移



月間有効求職者に占める中高年齢者の割合



## 2 職業紹介の主要指標

### (1) 愛知県の動き

年月	1 新規求職申込件数		2 月間有効求職者数			3 新規求人数		4 月間 有効求人 数	5 就 職 件 数		
	件	うち(保) 受給者の割合	人	うち45歳 以上の割合	うち(保) 受給者の割合	人	うち常用 の割合		件	うち45歳 以上の割合	うち(保) 受給者の割合
平成19年 (月平均)	19,726	37.8	83,305	36.3	51.5	57,355	93.6	162,138	5,852	31.6	26.1
平成20年 "	21,812	34.0	86,833	36.8	48.4	48,521	93.7	139,748	5,708	32.2	24.3
平成21年 "	32,454	35.6	143,335	38.3	53.1	29,159	91.5	78,974	6,279	32.9	29.0
平成22年 "	29,726	28.3	130,323	40.1	45.2	32,370	90.1	83,718	7,292	34.9	23.8
平成23年 "	28,816	27.1	122,417	38.8	41.9	39,737	89.5	106,959	7,449	34.3	21.9
平成23年 5月	32,380	29.0	135,421	38.6	39.5	32,921	91.3	90,901	7,090	32.8	20.2
6月	30,520	26.6	133,775	38.4	41.5	40,238	88.5	98,321	8,187	34.2	21.1
7月	26,003	29.0	127,513	38.8	43.1	41,540	86.4	103,843	7,633	34.1	23.2
8月	28,955	26.3	125,123	38.8	43.5	42,068	90.9	111,804	7,403	35.7	23.1
9月	27,530	26.0	121,510	38.7	43.3	44,526	89.9	118,700	7,898	35.3	21.9
10月	27,638	28.7	120,295	39.1	42.6	44,582	87.4	121,848	7,922	35.7	22.6
11月	23,459	26.8	113,786	39.3	43.1	43,764	88.5	122,094	7,564	35.6	22.9
12月	18,862	27.8	103,872	40.0	44.1	39,356	87.3	117,107	6,388	35.0	23.0
平成24年 1月	27,863	27.1	104,855	40.1	43.4	45,789	88.2	119,933	6,274	36.0	23.1
2月	26,413	24.5	107,106	39.7	41.2	47,373	90.5	125,342	7,076	35.0	22.0
3月	28,418	23.1	112,696	39.2	38.6	45,478	90.5	127,555	8,337	34.9	19.5
4月	34,167	32.6	118,851	40.0	39.0	42,974	91.2	124,181	7,601	34.7	19.7
5月	29,607	29.7	121,749	39.6	40.0	45,791	90.2	123,539	7,578	33.9	20.8

(注) 新規学卒を除き、パートを含む。(保)雇用保険

### 新規求職申込件数の動き (愛知県)

平成22年平均100(29,726件)

年	月	1月	2月	3月	4月	5月	6月	7月	8月	9月	10月	11月	12月
平成19年		72.5	65.7	70.0	87.4	74.0	64.4	65.1	63.2	63.5	71.2	55.7	43.5
20年		69.4	66.2	69.9	91.3	74.6	69.9	70.3	63.2	77.5	82.7	67.4	78.3
21年		126.0	124.4	136.5	149.5	105.2	110.1	104.5	92.7	98.0	104.0	85.1	74.2
22年		103.7	98.7	114.8	133.8	102.3	104.4	94.7	91.3	100.1	99.3	87.3	69.6
23年		97.3	97.6	112.5	131.5	108.9	102.7	87.5	97.4	92.6	93.0	78.9	63.5
24年		93.7	88.9	95.6	114.9	99.6							

(注) 新規学卒を除き、パートを含む。

### 新規求人数の動き (愛知県)

平成22年平均100(32,370件)

年	月	1月	2月	3月	4月	5月	6月	7月	8月	9月	10月	11月	12月
平成19年		196.3	201.5	187.8	175.6	181.8	175.6	177.4	175.4	160.3	178.5	178.8	137.3
20年		179.8	182.1	148.8	162.4	159.5	146.6	151.3	144.2	144.9	145.2	121.4	112.6
21年		120.1	101.6	88.2	84.5	77.1	82.9	90.1	85.6	91.4	97.7	82.0	79.9
22年		96.5	93.0	93.8	90.5	85.7	99.0	105.0	103.6	111.1	112.5	112.0	97.3
23年		121.4	119.9	111.1	104.3	101.7	124.3	128.3	130.0	137.6	137.7	135.2	121.6
24年		141.5	146.4	140.5	132.8	141.5							

(注) 新規学卒を除き、パートを含む。



6 充足数		7 日 雇		諸 比 率					
うち県外 からの割合	新規求職 申込件数	月間有効 求職者数	季調済求人倍率		求 人 倍 率		就 職 率 ( $\frac{5}{1} \times 100$ )	充 足 率 ( $\frac{6}{3} \times 100$ )	
			新 規	有 効	新 規 (3/1)	有 効 (4/2)			
人	%	人	人	倍	倍	倍	倍	%	%
7,225	23.9	3	336	-	-	2.91	1.95	29.7	12.6
6,537	18.3	4	299	-	-	2.22	1.61	26.2	13.5
6,528	10.6	5	261	-	-	0.90	0.55	19.3	22.4
7,661	11.4	4	244	-	-	1.09	0.64	24.5	23.7
7,939	13.2	2	195	-	-	1.38	0.87	25.8	20.0
7,419	11.9	-	192	1.27	0.80	1.02	0.67	21.9	22.5
8,627	12.2	2	194	1.36	0.85	1.32	0.73	26.8	21.4
8,390	15.5	-	193	1.48	0.89	1.60	0.81	29.4	20.2
7,932	13.9	5	198	1.36	0.92	1.45	0.89	25.6	18.9
8,533	14.6	3	200	1.49	0.94	1.62	0.98	28.7	19.2
8,509	13.5	2	201	1.53	0.95	1.61	1.01	28.7	19.1
8,203	14.4	4	204	1.58	0.98	1.87	1.07	32.2	18.7
6,956	15.4	2	205	1.60	1.00	2.09	1.13	33.9	17.7
6,682	13.1	4	183	1.61	1.02	1.64	1.14	22.5	14.6
7,458	13.0	6	187	1.74	1.05	1.79	1.17	26.8	15.7
9,227	15.2	1	188	1.80	1.09	1.60	1.13	29.3	20.3
8,357	15.7	-	185	1.85	1.18	1.26	1.04	22.2	19.4
8,202	14.9	1	185	1.91	1.20	1.55	1.01	25.6	17.9

※ 平成23年12月以前の季調済求人倍率は新季節指数により改訂済み

## (2) 全国の動き

項目 年月	1 新規求職	2 月間有効	3 新 規	4 月間有効	5 就職件数	6 受 給 者	7 季 調 済 求 人 倍 率		8 求 人 倍 率	
	申込件数	求職者数	求 人 数	求 人 数		実 人 員	新 規	有 効	新 規	有 効
	千件	千人	千人	千人	千件	千人	倍	倍	倍	倍
平成19年 (月平均)	531	2,094	806	2,180	171	568	-	-	1.52	1.04
平成20年 "	541	2,091	679	1,832	156	561	-	-	1.25	0.88
平成21年 "	660	2,762	523	1,309	167	853	-	-	0.79	0.47
平成22年 "	645	2,706	571	1,404	179	687	-	-	0.89	0.52
平成23年 "	626	2,593	655	1,674	180	632	-	-	1.05	0.65
平成23年 5月	677	2,845	584	1,529	185	657	1.01	0.62	0.86	0.54
6月	635	2,799	640	1,573	196	708	1.02	0.63	1.01	0.56
7月	549	2,653	649	1,597	177	692	1.07	0.65	1.18	0.60
8月	603	2,600	680	1,692	175	720	1.07	0.66	1.13	0.65
9月	586	2,550	702	1,779	191	666	1.11	0.67	1.20	0.70
10月	586	2,531	719	1,830	189	634	1.12	0.68	1.23	0.72
11月	519	2,418	685	1,832	178	609	1.16	0.69	1.32	0.76
12月	446	2,263	597	1,734	153	577	1.18	0.71	1.34	0.77
平成24年 1月	633	2,308	744	1,800	149	564	1.20	0.73	1.18	0.78
2月	603	2,372	773	1,917	172	552	1.27	0.75	1.28	0.81
3月	662	2,529	765	2,007	223	530	1.19	0.76	1.16	0.79
4月	760	2,659	708	1,919	208	526	1.28	0.79	0.93	0.72
5月	631	2,661	727	1,890	200	618	1.35	0.81	1.15	0.71

(注) 新規学卒を除き、パートを含む。

※ 平成23年12月以前の季調済求人倍率は新季節指数により改訂済み

### 3 月別にみた主な指標

項目		月	1 月	2 月	3 月	4 月	5 月	
求 職	1 新規求職申込件数	平成23年	28,924	29,001	33,435	39,088	32,380	
		平成24年	27,863	26,413	28,418	34,167	29,607	
		前年同月比 (%)	△ 3.7	△ 8.9	△ 15.0	△ 12.6	△ 8.6	
		→うち 常 用	平成23年	28,878	28,936	33,361	38,975	32,283
			平成24年	27,760	26,355	28,328	34,063	29,505
	→うち 臨時・季節	平成23年	46	65	74	113	97	
		平成24年	103	58	90	104	102	
	→うち 中高年齢者 (45歳以上)	平成23年	10,095	9,845	11,450	14,637	11,174	
		平成24年	10,078	9,275	10,105	13,444	10,578	
	2 月間有効求職者	平成23年	113,677	115,658	124,969	133,402	135,421	
平成24年		104,855	107,106	112,696	118,851	121,749		
前年同月比 (%)		△ 7.8	△ 7.4	△ 9.8	△ 10.9	△ 10.1		
→うち 常 用		平成23年	113,560	115,508	124,778	133,141	135,123	
		平成24年	104,572	106,840	112,418	118,554	121,420	
→うち 中高年齢者 (45歳以上)	平成23年	44,771	44,644	47,637	51,650	52,213		
	平成24年	42,003	42,507	44,195	47,497	48,226		
紹介	3 紹介件数	平成23年 平成24年	45,709 43,176	49,038 45,339	59,694 49,983	55,787 46,666	52,627 47,428	
就 職	4 就職件数	平成23年	5,933	6,834	8,724	7,808	7,090	
		平成24年	6,274	7,076	8,337	7,601	7,578	
		前年同月比 (%)	5.7	3.5	△ 4.4	△ 2.7	6.9	
	→うち 中高年齢者 (45歳以上)	平成23年	2,115	2,323	2,824	2,470	2,327	
		平成24年	2,260	2,480	2,912	2,636	2,570	
→うち (保)受給者	平成23年	1,433	1,492	1,802	1,465	1,433		
平成24年	1,450	1,559	1,622	1,496	1,579			
求 人	5 新規求人数	平成23年	39,311	38,804	35,968	33,771	32,921	
		平成24年	45,789	47,373	45,478	42,974	45,791	
		前年同月比 (%)	16.5	22.1	26.4	27.3	39.1	
		→うち 常 用	平成23年	35,375	35,476	32,780	31,293	30,043
			平成24年	40,372	42,871	41,178	39,202	41,322
	→うち 臨時・季節	平成23年	3,936	3,328	3,188	2,478	2,878	
		平成24年	5,417	4,502	4,300	3,772	4,469	
	6 新規求人件数	平成23年	19,497	19,222	18,678	16,811	16,113	
		平成24年	22,219	22,972	22,635	20,780	22,117	
	7 月間有効求人数	平成23年	96,892	102,078	103,816	96,100	90,901	
平成24年		119,933	125,342	127,555	124,181	123,539		
前年同月比 (%)		23.8	22.8	22.9	29.2	35.9		
充 足	8 充足数	平成23年	6,392	7,156	9,080	8,075	7,419	
		平成24年	6,682	7,458	9,227	8,357	8,202	
	→うち 常 用	平成23年	5,340	6,343	8,389	7,498	6,747	
		平成24年	5,694	6,635	8,570	7,762	7,569	
	→うち 臨時・季節	平成23年	1,052	813	691	577	672	
		平成24年	988	823	657	595	633	
→うち 他県から	平成23年	850	796	977	931	886		
	平成24年	874	966	1,402	1,312	1,219		

(注) 1. 新規学卒を除き、パートを含む。  
2. △印は減少率(差)である(以下、各表同じ。)

6 月	7 月	8 月	9 月	10 月	11 月	12 月	計	
30,520	26,003	28,955	27,530	27,638	23,459	18,862	345,795	
30,425	25,934	28,868	27,444	27,556	23,382	18,800	344,842	求
95	69	87	86	82	77	62	953	
10,805	9,346	9,990	9,427	10,301	8,195	6,953	122,218	
133,775	127,513	125,123	121,510	120,295	113,786	103,872	1,469,001	
133,444	127,197	124,818	121,213	119,998	113,515	103,617	1,465,912	職
51,425	49,443	48,525	46,996	47,029	44,709	41,580	570,622	
56,363	45,953	46,986	45,981	46,244	42,606	32,874	579,862	紹介
8,187	7,633	7,403	7,898	7,922	7,564	6,388	89,384	就
2,796	2,604	2,642	2,790	2,827	2,693	2,235	30,646	
1,725	1,771	1,707	1,730	1,787	1,731	1,472	19,548	職
40,238	41,540	42,068	44,526	44,582	43,764	39,356	476,849	
35,626	35,887	38,245	40,007	38,983	38,736	34,364	426,815	求
4,612	5,653	3,823	4,519	5,599	5,028	4,992	50,034	
19,271	19,089	20,253	21,310	21,065	20,556	18,686	230,551	
98,321	103,843	111,804	118,700	121,848	122,094	117,107	1,283,504	人
8,627	8,390	7,932	8,533	8,509	8,203	6,956	95,272	
7,834	7,486	7,155	7,642	7,531	7,181	6,011	85,157	充
793	904	777	891	978	1,022	945	10,115	
1,052	1,303	1,100	1,243	1,151	1,182	1,071	12,542	足

#### 4 安定所別にみた求職、求人、充足状況

項目		安定所別	県計	名古屋中	名古屋南	名古屋東	豊橋	岡崎	一宮
求	1 新規求職申込件数		29,607	5,610	2,931	3,060	1,907	1,540	1,795
		前年同月比(%)	△ 8.6	△ 13.3	△ 6.8	△ 3.3	△ 9.2	△ 10.5	△ 2.7
	→ うち 男		14,290	2,669	1,579	1,391	912	715	885
	→ うち 女		15,284	2,934	1,347	1,668	993	823	910
	→ うち 常用		29,505	5,565	2,920	3,057	1,897	1,540	1,788
	→ うち 45歳以上		10,578	1,869	1,190	1,225	630	538	635
	→ うち 55歳以上		6,092	992	718	728	388	320	373
職	2 月間有効求職者数		121,749	22,495	11,934	13,405	7,864	6,685	7,474
		前年同月比(%)	△ 10.1	△ 12.0	△ 9.4	△ 3.8	△ 5.2	△ 14.4	△ 7.3
	→ うち 45歳以上		48,226	8,087	5,146	5,641	2,998	2,628	3,080
	→ うち 55歳以上		28,793	4,502	3,084	3,375	1,852	1,630	1,813
紹介	3 紹介件数		47,428	10,667	4,869	4,346	2,970	2,536	3,043
就	4 就職件数		7,578	1,243	688	576	591	450	508
		前年同月比(%)	6.9	4.5	19.4	11.8	5.0	12.2	11.9
	→ うち 男		3,880	598	420	297	273	218	280
	→ うち 女		3,694	644	267	279	318	232	228
	→ うち 45歳以上		2,570	452	249	232	183	147	175
	→ うち 55歳以上		1,336	229	145	131	89	72	100
	→ うち (保) 受給者		1,579	241	149	131	134	89	122
	管内へ		3,934	408	289	263	427	265	290
管外へ		3,097	703	349	272	123	163	164	
	他県へ		547	132	50	41	41	22	54
職	5 就職率 ( $\frac{4}{1} \times 100$ ) (%)		25.6	22.2	23.5	18.8	31.0	29.2	28.3
	45歳以上(%)		24.3	24.2	20.9	18.9	29.0	27.3	27.6
	55歳以上(%)		21.9	23.1	20.2	18.0	22.9	22.5	26.8
求	6 新規求人数		45,791	13,724	3,819	5,518	2,318	2,661	2,220
		前年同月比(%)	39.1	43.6	62.8	33.4	44.2	39.2	9.4
	→ うち 常用		41,322	12,664	3,516	5,174	1,973	2,566	2,049
	7 月間有効求人数		123,539	36,515	9,983	14,986	6,417	7,717	6,434
	前年同月比(%)	35.9	39.0	52.7	26.4	35.9	40.4	24.4	
人	8 求人倍率(新規)		1.55	2.45	1.30	1.80	1.22	1.73	1.24
	(有効)		1.01	1.62	0.84	1.12	0.82	1.15	0.86
充	9 充足数		8,202	1,702	648	888	565	384	479
	→ うち 常用		7,569	1,549	611	845	520	356	458
	→ うち 他県から		1,219	310	69	139	41	15	75
足	10 充足率 ( $\frac{9}{6} \times 100$ ) (%)		17.9	12.4	17.0	16.1	24.4	14.4	21.6
	他県からの流入率(%)		14.9	18.2	10.6	15.7	7.3	3.9	15.7

- (注) 1. 新規学卒を除き、パートを含む。  
 2. 名古屋中安定所には、あいちマザーズハローワーク・名古屋外国人雇用サービスセンター・愛知新卒応援ハローワーク・キャリアアップハローワークあいちを含む。名古屋南安定所には、ハローワークプラザなるみを含む。  
 3. 平成19年4月から、蒲郡安定所は豊川安定所の出張所となったが、「豊川(本所)」の欄には蒲郡出張所分を含まない豊川安定所の数値を、蒲郡(出張所)の欄には蒲郡出張所の数値を計上している。  
 4. 平成16年11月から求職申込書における「性別」欄の記載が任意となったことに伴い、男女別の合計は男女計の値と必ずしも一致しない。  
 5. 刈谷安定所には、碧南出張所・キャリアアップみかわを含む。

(5月)

半田	瀬戸	豊田	津島	刈谷	西尾	犬山	豊川 (本所)	新城	春日井	蒲郡 (出張所)	
1,616	908	1,492	1,300	2,423	691	1,053	887	233	1,769	392	求
△ 10.6	△ 3.3	△ 15.5	2.0	△ 11.7	0.1	△ 11.6	△ 1.2	△ 14.7	△ 5.9	△ 16.4	
766	483	657	667	1,149	323	510	388	119	885	192	
848	423	835	631	1,268	368	543	498	114	881	200	
1,616	907	1,490	1,297	2,413	691	1,051	886	233	1,762	392	
570	364	490	486	779	223	379	314	78	654	154	
322	209	294	291	415	126	225	158	46	407	80	
7,106	3,821	6,461	5,209	9,178	2,516	4,231	3,417	937	7,597	1,419	職
△ 9.3	△ 7.1	△ 18.5	△ 6.0	△ 13.7	△ 12.2	△ 12.4	△ 9.0	△ 10.0	△ 8.5	△ 18.5	
2,902	1,640	2,464	2,197	3,248	970	1,742	1,302	436	3,162	583	
1,796	1,015	1,520	1,348	1,850	610	1,072	755	278	1,952	341	
2,389	1,400	2,064	2,069	3,642	1,023	1,669	1,356	310	2,446	629	紹介
491	266	436	394	552	211	253	318	67	400	134	就
4.5	5.6	10.7	17.3	0.7	21.3	△ 13.1	10.4	△ 31.6	1.3	△ 8.2	
247	143	218	213	265	98	133	140	42	223	72	
244	123	218	180	287	113	120	177	25	177	62	
157	96	145	131	172	55	88	87	24	129	48	
74	52	76	60	90	22	47	37	15	78	19	
93	54	75	100	106	34	61	64	15	85	26	
315	125	264	219	312	115	116	209	30	210	77	
149	124	147	150	226	95	90	100	31	157	54	
27	17	25	25	14	1	47	9	6	33	3	
30.4	29.3	29.2	30.3	22.8	30.5	24.0	35.9	28.8	22.6	34.2	職
27.5	26.4	29.6	27.0	22.1	24.7	23.2	27.7	30.8	19.7	31.2	
23.0	24.9	25.9	20.6	21.7	17.5	20.9	23.4	32.6	19.2	23.8	
1,979	1,078	1,279	1,267	3,935	784	1,052	988	197	2,654	318	求
22.0	51.6	43.9	43.8	34.2	79.0	34.4	70.6	47.0	36.0	△ 23.0	
1,791	922	1,059	1,144	3,223	759	974	913	185	2,113	297	
5,111	2,614	3,664	3,524	10,717	1,999	2,799	2,669	537	6,968	885	人
16.6	42.1	45.5	21.1	53.7	54.6	28.5	74.2	32.6	16.8	4.9	
1.22	1.19	0.86	0.97	1.62	1.13	1.00	1.11	0.85	1.50	0.81	
0.72	0.68	0.57	0.68	1.17	0.79	0.66	0.78	0.57	0.92	0.62	
400	191	342	344	981	157	231	336	44	420	90	充
361	170	323	326	868	152	212	315	43	375	85	
13	26	10	40	307	7	63	14	-	88	2	
20.2	17.7	26.7	27.2	24.9	20.0	22.0	34.0	22.3	15.8	28.3	足
3.3	13.6	2.9	11.6	31.3	4.5	27.3	4.2	0.0	21.0	2.2	

## 5 年齢別常用職業紹介状況

(5月)

区 分		項 目	1 月間有効 求 人 数	2 月間有効 求 職 者 数	3 就 職 件 数	4 有 効 求 人 倍 率 (1/2)
全 数	年 齢 計		人 112,394	人 121,420	件 7,020	倍 0.93
		19歳以下	2,403	2,198	197	1.09
		20～24歳	12,904	11,686	851	1.10
		25～29歳	18,018	16,580	909	1.09
		30～34歳	15,677	14,884	895	1.05
		35～39歳	14,713	14,733	1,008	1.00
		40～44歳	11,106	13,234	833	0.84
		45～49歳	8,712	10,624	636	0.82
		50～54歳	7,213	8,751	489	0.82
		55～59歳	7,180	8,595	388	0.84
		60～64歳	9,397	13,089	576	0.72
		65歳以上	5,071	7,046	238	0.72
男	年 齢 計			60,076	3,661	
		19歳以下		1,159	112	
		20～24歳		5,384	413	
		25～29歳		6,846	441	
		30～34歳		6,111	409	
		35～39歳		6,492	472	
		40～44歳		6,081	345	
		45～49歳		5,134	307	
		50～54歳		4,565	272	
		55～59歳		4,966	255	
		60～64歳		8,168	442	
		65歳以上		5,170	193	
女	年 齢 計			61,204	3,356	
		19歳以下		1,032	85	
		20～24歳		6,289	438	
		25～29歳		9,721	468	
		30～34歳		8,764	485	
		35～39歳		8,226	536	
		40～44歳		7,144	488	
		45～49歳		5,473	328	
		50～54歳		4,175	217	
		55～59歳		3,615	133	
		60～64歳		4,899	133	
		65歳以上		1,866	45	

- (注) 1. 新規学卒を除き、パートを含む。  
 2. 年齢別の求人数・求人倍率は「就職機会積み上げ方式」による。この方式は、個々の求人について、求人数を対象となる年齢階級〔5歳刻みの11階級〕の総月間有効求職者数で除して当該求人に係る求職者1人当たりの就職機会を算定し、全有効求人についてこの就職機会を足し上げることにより、年齢別有効求人倍率を算出。年齢別月間有効求人数は、年齢別有効求人倍率に年齢別月間有効求職者数を乗じて算出。  
 3. 平成16年11月から求職申込書における「性別」欄の記載が任意となったことに伴い、男女別の合計は男女計の値と必ずしも一致しない。

## 6 職業別常用職業紹介状況

(5月)

職業	項目		2月間有効求人人数	3就職件数		4有効求人倍率(2/1)
	1月間求職者数	うち男		うち男	うち男	
職業計	121,420	60,076	112,394	7,020	3,661	0.93
専門的・技術的職業	14,211	6,436	27,012	892	343	1.90
開発技術者	992	925	3,967	62	60	4.00
情報処理・通信技術者	1,352	1,217	2,743	40	31	2.03
保健師、助産師等	1,709	27	6,354	143	4	3.72
社会福祉の専門的職業	2,996	594	4,570	318	81	1.53
事務的職業	31,797	6,838	9,103	1,380	198	0.29
一般事務員	27,431	4,839	6,534	994	84	0.24
会計事務員	1,506	651	580	118	21	0.39
営業・販売関連事務員	1,906	726	959	122	18	0.50
販売の職業	11,972	7,095	12,867	495	341	1.07
商品販売の職業	7,040	2,631	6,873	229	96	0.98
営業の職業	4,662	4,253	5,361	250	230	1.15
サービスの職業	9,636	3,481	21,238	985	332	2.20
介護サービスの職業	2,118	568	5,680	281	83	2.68
保健医療サービス	840	112	1,184	149	5	1.41
生活衛生サービス	985	114	3,063	83	15	3.11
飲食物調理の職業	2,625	1,306	4,633	279	113	1.76
接客・給仕の職業	1,942	678	4,699	89	48	2.42
保安の職業	816	794	4,497	183	180	5.51
生産工程の職業	14,199	10,167	14,230	1,233	892	1.00
金属材料製造等	2,559	2,413	3,305	346	324	1.29
製品製造・加工処理	3,014	1,839	3,689	396	252	1.22
機械組立の職業	5,771	4,121	3,036	190	122	0.53
機械整備・修理の職業	838	792	1,541	75	73	1.84
輸送・機械運転の職業	4,625	4,466	8,267	510	498	1.79
自動車運転の職業	3,565	3,426	7,314	426	414	2.05
定置・建設機械運転	371	364	457	44	44	1.23
建設・採掘の職業	1,787	1,760	4,643	222	219	2.60
建設の職業	508	499	1,454	71	69	2.86
土木の職業	678	669	1,289	73	72	1.90
運搬・清掃等の職業	17,815	10,849	9,857	1,059	613	0.55
運搬の職業	3,472	2,913	4,127	380	284	1.19
清掃の職業	4,365	2,413	3,181	333	151	0.73
(IT関連計)	3,286	2,384	5,252	159	108	1.60
(福祉関連計)	5,711	1,180	16,674	680	165	2.92
(介護関係小計)	3,664	1,040	9,450	516	157	2.58

(注) 1. 新規学卒を除き、パートを含む。

2. 平成24年4月分より平成23年改訂の「厚生労働省編職業分類」に基づく表章。主な職業のみであるので、計とは一致しない。

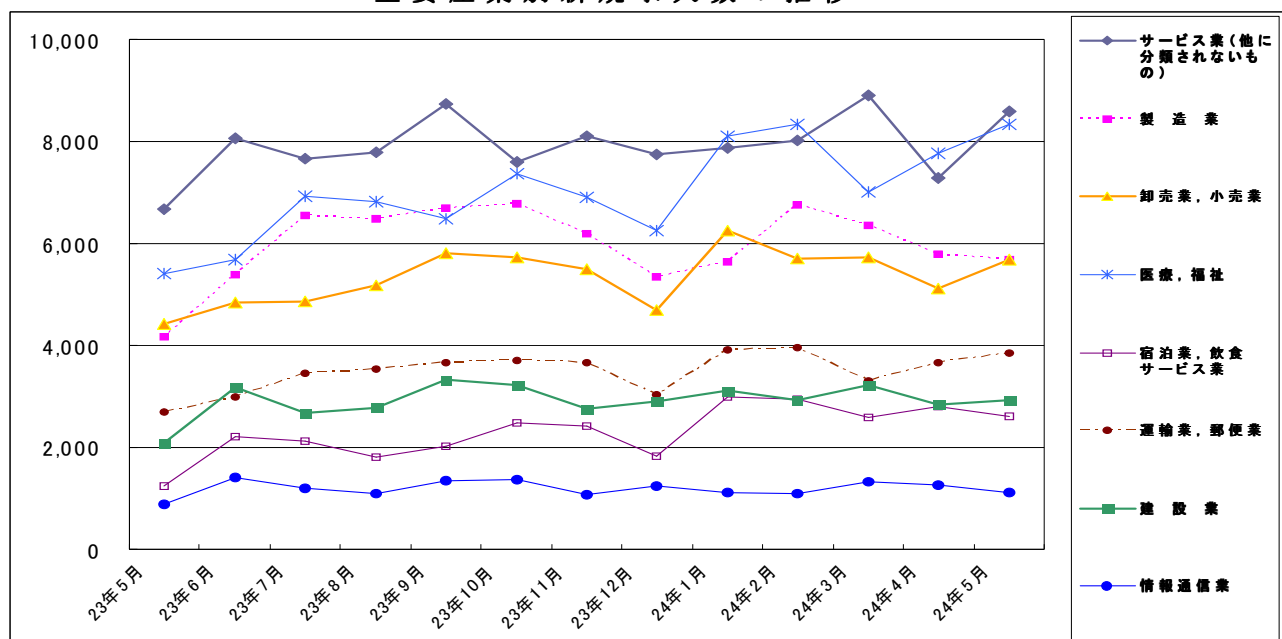
## 7 産業別・規模別求人、充足状況

(5月分)

産業・規模	1 新規求人数				2 充足数			充足率 2/1×100	
	計	前年 同月比	うち 常用	うち 臨時・ 季節	計	うち 常用	うち 臨時・ 季節		
建設業	2,917	40.4	2,696	221	498	474	24	17.1	
製造業	5,691	36.4	5,029	662	2,060	1,930	130	36.2	
食料品製造業	758	38.6	665	93	253	235	18	33.4	
繊維工業	234	25.1	232	2	84	82	2	35.9	
木材・木製品製造業	63	96.9	63	-	23	23	-	36.5	
印刷・同関連業	152	18.8	144	8	55	53	2	36.2	
プラスチック製品製造業	350	90.2	318	32	131	119	12	37.4	
窯業・土石製品製造業	140	44.3	133	7	51	35	16	36.4	
鉄鋼業	129	43.3	102	27	64	61	3	49.6	
金属製品製造業	497	85.4	483	14	157	151	6	31.6	
はん用機械器具製造業	397	40.8	395	2	144	136	8	36.3	
電気機械器具製造業	623	7.6	587	36	360	355	5	57.8	
情報通信機械器具製造業	183	36.6	88	95	14	5	9	7.7	
輸送用機械器具製造業	1,135	28.8	884	251	341	318	23	30.0	
情報通信業	1,106	25.7	943	163	114	95	19	10.3	
情報サービス業	853	21.0	722	131	88	72	16	10.3	
運輸業，郵便業	3,848	42.8	3,438	410	625	575	50	16.2	
卸売業，小売業	5,690	28.5	4,933	757	1,080	967	113	19.0	
金融業，保険業	336	30.7	290	46	50	48	2	14.9	
宿泊業，飲食サービス業	2,612	109.0	2,444	168	318	298	20	12.2	
医療，福祉	8,331	53.8	8,151	180	1,372	1,320	52	16.5	
社会保険・社会福祉・介護事業	4,748	79.0	4,607	141	794	751	43	16.7	
サービス業（他に分類されないもの）	8,580	28.4	7,481	1,099	961	886	75	11.2	
職業紹介・労働者派遣業	4,327	24.2	3,695	632	148	126	22	3.4	
合計	45,791	39.1	41,322	4,469	8,202	7,569	633	17.9	
企業規模	4人以下	2,572	24.9	2,508	64	654	623	31	25.4
	5～29人	10,403	39.3	9,851	552	2,381	2,299	82	22.9
	30～99人	9,924	41.5	9,411	513	1,876	1,803	73	18.9
	100～299人	7,971	42.1	7,341	630	1,229	1,134	95	15.4
	300～499人	3,137	35.3	2,784	353	401	366	35	12.8
	500～999人	3,063	28.4	2,842	221	362	311	51	11.8
1,000人以上	8,721	43.8	6,585	2,136	1,299	1,033	266	14.9	

(注) 新規学卒を除き、パートを含む。  
 平成19年11月改定の「日本標準産業分類」に基づく表章。主な産業のみであるので、合計とは一致しない。  
 平成23年8月分より集計を事業所規模から企業規模に変更。  
 平成24年4月分より集計内容を「その他の事業サービス業」から「職業紹介・労働者派遣業」に変更。

### 主要産業別新規求人数の推移





## 8 中高年齢者の職業紹介状況

### (1) 新規求職申込件数

年月	新規求職申込件数					全体に占める率
	45歳以上	前年比	うち			
			男	55歳以上	65歳以上	
平成19年(月平均)	6,450	△ 2.4	3,814	3,967	894	32.7
平成20年	7,306	13.3	4,408	4,414	1,052	33.5
平成21年	11,568	58.3	7,442	6,718	1,725	35.6
平成22年	10,766	△ 6.9	6,652	6,262	1,595	36.2
平成23年	10,185	△ 5.4	6,059	5,825	1,561	35.3
平成23年 12月	6,953	△ 7.2	4,258	3,948	990	36.9
平成24年 1月	10,078	△ 0.2	5,959	5,867	1,658	36.2
2月	9,275	△ 5.8	5,359	5,212	1,396	35.1
3月	10,105	△ 11.7	5,900	5,745	1,626	35.6
4月	13,444	△ 8.2	7,698	8,581	2,946	39.3
5月	10,578	△ 5.3	6,080	6,092	1,985	35.7
前年同月	11,174	3.6	6,503	6,236	1,701	34.5

(注) パートを含む。

### (2) 月間有効求職者数

年月	月間有効求職者数					全体に占める率
	45歳以上	前年比	うち			
			男	55歳以上	65歳以上	
平成19年(月平均)	30,222	△ 3.1	17,952	19,167	2,838	36.3
平成20年	31,997	5.9	19,113	20,131	3,220	36.8
平成21年	54,925	71.7	35,177	31,733	5,122	38.3
平成22年	52,255	△ 4.9	32,804	30,842	5,000	40.1
平成23年	47,552	△ 9.0	28,468	27,652	4,987	38.8
平成23年 12月	41,580	△ 7.6	24,750	24,269	4,425	40.0
平成24年 1月	42,003	△ 6.2	24,924	24,674	4,711	40.1
2月	42,507	△ 4.8	25,132	24,796	4,793	39.7
3月	44,195	△ 7.2	26,063	25,648	5,200	39.2
4月	47,497	△ 8.0	27,746	28,393	6,676	40.0
5月	48,226	△ 7.6	28,059	28,793	7,071	39.6
前年同月	52,213	△ 7.7	31,413	30,563	6,252	38.6

(注) パートを含む。

### (3) 就職件数

年月	就職件数					45歳	55歳	65歳
	45歳以上	前年比	うち			以上の就職率	以上の就職率	以上の就職率
			男	55歳以上	65歳以上			
平成19年(月平均)	1,849	△ 1.2	1,183	1,022	132	28.7	25.8	14.8
平成20年	1,839	△ 0.5	1,148	1,019	139	25.2	23.1	13.2
平成21年	2,064	12.2	1,291	1,089	169	17.8	16.2	9.8
平成22年	2,543	23.2	1,618	1,366	240	23.6	21.8	15.0
平成23年	2,554	0.4	1,613	1,353	225	25.1	23.2	14.4
平成23年 12月	2,235	4.1	1,387	1,194	213	32.1	30.2	21.5
平成24年 1月	2,260	6.9	1,395	1,190	199	22.4	20.3	12.0
2月	2,480	6.8	1,536	1,346	184	26.7	25.8	13.2
3月	2,912	3.1	1,732	1,560	264	28.8	27.2	16.2
4月	2,636	6.7	1,619	1,409	254	19.6	16.4	8.6
5月	2,570	10.4	1,588	1,336	263	24.3	21.9	13.2
前年同月	2,327	5.5	1,416	1,223	197	20.8	19.6	11.6

(注) パートを含む。

## 9 パートタイマーの職業紹介状況

年 月	新規求職申込件数		月間有効求職者数		新規求人数		月間有効求人数		有効求人倍率	就職件数		就職率
	うち常用	うち非常用	うち常用	うち非常用	うち常用	うち非常用	うち常用	うち非常用				
平成19年 (月平均)	5,388	5,380	22,743	22,718	15,232	13,700	42,758	38,839	1.88	1,648	1,505	30.6
平成20年 "	5,884	5,877	24,244	24,217	14,032	12,431	39,348	35,060	1.62	1,741	1,577	29.6
平成21年 "	8,121	8,107	34,001	33,955	10,685	9,141	27,585	24,269	0.81	2,348	1,961	28.9
平成22年 "	8,421	8,397	34,979	34,902	11,772	9,892	29,050	25,121	0.83	2,909	2,370	34.5
平成23年 "	8,517	8,480	35,459	35,338	13,287	11,137	34,608	29,472	0.98	2,846	2,328	33.4
平成23年 5月	10,038	9,990	39,831	39,704	10,452	8,672	29,092	25,204	0.73	2,985	2,533	29.7
6月	9,156	9,104	39,645	39,494	13,495	11,115	30,899	26,178	0.78	3,288	2,783	35.9
7月	7,205	7,173	37,095	36,946	13,197	11,215	32,066	27,164	0.86	2,726	2,159	37.8
8月	8,354	8,320	36,261	36,122	13,440	11,478	34,681	29,723	0.96	2,704	2,297	32.4
9月	8,661	8,624	35,891	35,767	14,944	12,889	37,298	32,312	1.04	3,074	2,514	35.5
10月	8,517	8,479	36,295	36,170	14,951	12,474	38,633	33,171	1.06	3,100	2,555	36.4
11月	6,856	6,822	34,354	34,241	14,995	11,990	39,935	33,721	1.16	2,930	2,359	42.7
12月	5,296	5,273	30,864	30,756	13,200	10,495	38,342	31,518	1.24	2,479	1,905	46.8
平成24年 1月	8,314	8,276	31,107	31,001	15,729	13,164	39,417	33,117	1.27	2,447	1,796	29.4
2月	7,754	7,725	31,617	31,518	16,180	13,824	41,570	35,502	1.31	2,712	2,184	35.0
3月	8,218	8,175	33,073	32,951	15,931	13,910	43,264	37,627	1.31	3,263	2,830	39.7
4月	11,327	11,281	36,277	36,146	14,569	12,495	41,656	36,097	1.15	2,876	2,528	25.4
5月	9,733	9,690	38,062	37,916	15,146	12,724	41,098	35,304	1.08	3,077	2,669	31.6

## 10 あいちマザーズハローワークの職業紹介状況

年 月	項 目	新規求職申込件数		月間有効求職者数		紹介件数	就 職 件 数		来 所 相 談 件 数
		うちパート	うちパート	人	人		うちパート	うちパート	
平成23年	7月	409	204	1,318	680	949	108	74	1,055
	8月	493	249	1,321	669	922	129	83	1,118
	9月	527	302	1,365	709	1,004	141	111	1,151
	10月	404	204	1,316	672	848	141	89	1,161
	11月	395	205	1,205	622	787	122	79	991
	12月	332	165	1,058	526	553	94	70	759
平成24年	1月	512	248	1,158	561	850	102	71	1,035
	2月	469	239	1,253	611	917	113	69	1,094
	3月	463	228	1,347	662	907	171	113	1,135
	4月	490	254	1,322	648	829	123	90	1,159
	5月	492	274	1,345	688	912	120	90	1,278
前 年 同 月		518	304	1,497	793	1,085	151	114	1,233

## 11 名古屋人材銀行の職業紹介状況

年 月	項 目	新規求職申込件数			月 間 有効求 職者数	新 規 求 人 数	月 間 有 効 求 人 数	紹 介 件 数	就 職 件 数		
		うち44 歳以下	うち45 歳以上	うち44 歳以下					うち45 歳以上		
平成23年	7月	182	22	160	1,119	174	763	217	19	1	18
	8月	196	23	173	1,099	191	796	322	15	-	15
	9月	167	19	148	1,047	136	760	253	28	2	26
	10月	206	21	185	1,024	222	835	242	28	2	26
	11月	178	20	158	1,017	174	855	259	25	1	24
	12月	180	25	155	1,007	137	842	223	27	5	22
平成24年	1月	205	24	181	1,021	191	857	260	17	2	26
	2月	236	24	212	1,065	256	915	320	18	1	17
	3月	179	18	161	1,060	219	973	348	42	3	39
	4月	165	18	147	996	206	889	271	29	4	25
	5月	176	25	151	995	179	880	293	25	2	23
前 年 同 月		188	32	156	1,107	158	765	259	26	3	23

## 12 愛知新卒応援ハローワーク(愛知学生職業センター)の職業紹介状況

項目 年月	新規求職申込件数			紹介件数			就職件数		
	40歳未満 の若年者	大学生等	うち既卒者	40歳未満 の若年者	大学生等	うち既卒者	40歳未満 の若年者	大学生等	うち既卒者
平成23年 6月	284	554	156	598	534	412	87	63	55
7月	256	536	138	457	971	386	72	72	62
8月	258	631	154	442	466	258	65	58	47
9月	249	548	129	494	489	258	30	40	27
10月	249	542	138	504	646	265	52	39	30
11月	198	514	115	535	709	261	50	86	44
12月	173	461	97	434	756	295	49	83	43
平成24年 1月	252	516	134	509	819	293	39	83	34
2月	244	775	119	539	1,245	306	51	68	27
3月	280	565	239	589	1,078	605	51	121	42
4月	281	688	321	595	807	749	49	82	64
5月	289	573	160	643	495	442	47	67	66
前年同月	312	525	186	577	527	457	53	72	66

(注) 1. 平成19年6月より、学生職業センターにヤングワークプラザあいちで取り扱っていた職業紹介業務を統合して開設。  
2. 大学生等とは、大学生、大学院生、短期大学生、高等専門学校生、専修学校生及び職業能力開発施設生。

## 13 名古屋外国人雇用サービスセンターの職業紹介状況

項目 年月	新規求職申込件数	紹介件数	就職件数	来所相談件数
平成23年 8月	684	321	34	1,010
9月	239	394	29	1,002
10月	251	307	28	591
11月	236	190	36	502
12月	169	176	22	393
24年 1月	187	211	25	430
2月	202	221	31	433
3月	175	236	37	384
4月	261	284	27	582
5月	332	351	27	683
前年同月	425	374	27	847

## 14 キャリアアップハローワークあいちの職業紹介状況

年 月	新規求職申込件数		月間有効求職者数		紹介件数	就 職 件 数		来 所 相談件数
	件	うちパート	人	うちパート		件	うちパート	
平成23年 12月	746	157	2,636	536	1,956	235	97	2,265
平成24年 1月	929	207	2,632	538	2,556	204	110	2,670
2月	1,016	229	2,843	583	2,881	221	100	3,082
3月	1,037	252	3,099	671	3,078	357	157	3,229
4月	839	195	2,965	632	2,324	196	81	2,565
5月	828	187	2,781	598	2,396	228	99	2,553
前 年 同 月	1,073	250	3,595	732	2,647	191	92	3,071

## 15 キャリアアップハローワークみかわの職業紹介状況

年 月	新規求職申込件数		月間有効求職者数		紹介件数	就 職 件 数		来 所 相談件数
	件	うちパート	人	うちパート		件	うちパート	
平成23年 12月	179	26	673	105	404	79	36	624
平成24年 1月	249	45	671	100	463	56	11	698
2月	279	55	725	122	553	74	27	803
3月	285	49	815	138	608	89	23	913
4月	320	75	893	175	669	79	33	950
5月	300	69	921	181	649	64	31	984
前 年 同 月	287	60	913	180	658	65	23	945

## 16 ハローワークプラザなるみの職業紹介状況

年 月	新規求職申込件数		月間有効求職者数		紹介件数	就 職 件 数		来 所 相談件数
	件	うちパート	人	うちパート		件	うちパート	
平成23年 12月	247	74	960	250	475	80	37	605
平成24年 1月	389	88	1,005	257	622	93	36	777
2月	377	104	1,040	267	737	94	38	873
3月	409	120	1,187	303	811	124	49	942
4月	398	124	1,210	336	852	137	51	951
5月	411	151	1,222	381	792	127	57	945
前 年 同 月	406	124	1,305	341	800	100	42	946

(注)ハローワークプラザあたらまが平成23年2月25日付廃止されたことに伴い、平成23年2月28日よりハローワークプラザなるみ開設

## 17 日雇の職業紹介状況

年 月	月間有効求職者数		新規求職	月間有効	就 労	就 労	不 就 労	
		うち 男	申込件数	求人延数	実 人 員	延 数	延 数	
平成19年 (月平均)	人 336	人 330	件 3	人 736	人 35	人 471	人 1,293	
平成20年 "	299	294	4	611	33	445	1,114	
平成21年 "	261	258	5	567	29	386	1,008	
平成22年 "	244	242	4	392	27	267	1,043	
平成23年 "	195	193	2	311	25	222	946	
平成23年 5月	192	190	-	295	26	204	952	
6月	194	192	2	344	26	216	1,237	
7月	193	191	-	293	24	194	947	
8月	198	196	5	338	24	237	1,200	
9月	200	198	3	293	24	231	850	
10月	201	199	2	293	24	201	827	
11月	204	202	4	280	23	221	860	
12月	205	203	2	301	23	234	681	
平成24年 1月	183	181	4	260	23	199	787	
2月	187	185	6	315	24	235	987	
3月	188	186	1	296	24	191	978	
4月	185	183	-	292	24	209	975	
5月	185	183	1	295	24	216	900	
安定所別 (5月分)	名古屋中	182	180	1	274	21	177	856
	名古屋南	3	3	-	21	3	39	44

※名古屋南所は、港湾労働課の計上数を含む。

## 18 港湾労働関係の職業紹介状況

### (1) 常用関係

項目 年 月		新 規 (港) 証 交 付 件 数				
		計	船 内 作 業	沿岸作業及び倉庫作業	そ の 他	
平成21年	(月平均)	35	4	28	3	
平成22年	"	27	4	20	3	
平成23年	"	34	8	21	5	
平成23年	5月	56	10	44	2	
	6月	34	6	26	2	
	7月	31	3	19	9	
	8月	20	4	15	1	
	9月	13	4	4	5	
	10月	60	19	30	11	
	11月	36	11	21	4	
	12月	21	4	15	2	
	平成24年	1月	30	7	20	3
		2月	25	3	19	3
		3月	33	6	24	3
		4月	98	25	66	7
5月		48	17	21	10	

項目 年 月		月 末 現 在 (港) 証 所 持 者 数				
		計	船 内 作 業	沿岸作業及び倉庫作業	そ の 他	
平成21年	(月平均)	5,605	1,826	3,332	447	
平成22年	"	5,506	1,776	3,315	416	
平成23年	"	5,507	1,757	3,332	418	
平成23年	5月	5,519	1,764	3,334	421	
	6月	5,512	1,755	3,337	420	
	7月	5,514	1,750	3,340	424	
	8月	5,513	1,749	3,346	418	
	9月	5,502	1,744	3,340	418	
	10月	5,516	1,756	3,346	414	
	11月	5,524	1,765	3,347	412	
	12月	5,530	1,767	3,350	413	
	平成24年	1月	5,538	1,769	3,356	413
		2月	5,537	1,766	3,356	415
		3月	5,523	1,765	3,341	417
		4月	5,525	1,770	3,338	417
5月		5,546	1,784	3,340	422	

### (2) 日雇関係等

項目 年 月		新 規 求 人 延 数				
		計	船 内 作 業	沿岸作業及び倉庫作業	そ の 他	
平成21年	(月平均)	23	-	-	23	
平成22年	"	40	-	-	40	
平成23年	"	42	-	-	42	
平成23年	5月	29	-	-	29	
	6月	49	-	-	49	
	7月	78	-	-	78	
	8月	27	-	-	27	
	9月	50	-	-	50	
	10月	44	-	-	44	
	11月	22	-	-	22	
	12月	23	-	-	23	
	平成24年	1月	31	-	-	31
		2月	35	-	-	35
		3月	40	-	-	40
		4月	32	-	-	32
5月		36	-	-	36	

(注) その他は「はしけ作業」、「いかだ作業」及び「船舶貨物整備作業」である。

## 19 雇用保険適用状況

### (1) 被保険者の種類別状況

(5月)

被保険者種類	項 目			月 末 現 在 被 保 険 者 数	う ち 女
	資 格 取 得 者 数	資 格 喪 失 者 数	うち事業主の 都合による離職		
全 数	63,208	36,696	2,424	2,574,223	913,637
一 般	63,137	35,238	2,297	2,509,673	892,151
高 年 齢 継 続	-	1,341	127	64,009	21,341
短 期 雇 用 特 例	71	117	-	541	145

### (2) 産業別適用事業所及び被保険者の状況

(5月)

産 業	項 目	月 末 現 在 事 業 所 数	被 保 険 者 の 資 格			増 減 差	月 末 現 在 被 保 険 者 数	う ち 短 期 特 例 被 保 険 者 数
			取 得	喪 失	うち事業主の 都合による 離職			
合 計		106,951	63,208	36,696	2,424	26,512	2,574,223	541
農 林 水 産 業		504	44	57	3	△ 13	3,178	3
鉱 業		94	10	12	-	△ 2	994	-
建 設 業		15,628	2,109	1,737	221	372	123,981	72
製 造 業		21,755	14,078	8,451	677	5,627	890,782	341
	食 料 品 ・ 飲 料	1,511	1,516	1,117	89	399	69,520	10
	繊 維 ・ 衣 服	1,501	341	330	82	11	21,502	4
	木 材 ・ 家 具	1,192	144	150	22	△ 6	14,823	-
	パ ル プ ・ 出 版	1,484	312	356	26	△ 44	34,802	-
	化 学 関 係	1,252	723	418	36	305	53,344	-
	窯 業 ・ 土 石	960	518	303	34	215	35,919	1
	鉄 鋼	491	209	192	30	17	29,148	1
	非 鉄 金 属	202	64	53	4	11	8,806	-
	金 属 製 品	3,894	827	647	63	180	60,812	1
	は ん 用 機 械 器 具	2,767	945	543	36	402	80,906	-
	電 気 機 械 器 具	1,234	1,413	658	18	755	99,483	232
	輸 送 用 機 械 器 具	2,813	5,935	2,924	195	3,011	315,514	90
	そ の 他 機 械 器 具	975	630	365	19	265	31,665	-
	そ の 他 製 造 業	1,479	501	395	23	106	34,538	2
電 気 ・ ガ ス ・ 水 道 ・ 熱 供 給 業		76	350	52	-	298	16,911	-
情 報 通 信 業		2,001	1,401	913	57	488	65,263	3
運 輸 業 , 郵 便 業		4,239	4,432	3,189	147	1,243	216,176	19
卸 売 業 , 小 売 業		19,597	9,106	6,121	488	2,985	445,615	3
金 融 業 , 保 険 業		1,169	1,421	512	18	909	65,446	-
不 動 産 業 , 物 品 賃 貸 業		2,194	1,405	855	54	550	49,894	44
宿 泊 業 , 飲 食 サ ー ビ ス 業		4,381	2,428	1,494	134	934	57,077	4
医 療 , 福 祉		10,616	6,848	2,819	91	4,029	197,579	1
教 育 , 学 習 支 援 業		1,574	2,640	522	14	2,118	51,079	3
複 合 サ ー ビ ス 事 業		1,523	348	258	18	90	26,601	-
サ ー ビ ス 業		21,006	11,997	8,932	489	3,065	329,876	47
公 務 ・ そ の 他		594	4,591	772	13	3,819	33,771	1

- (注) 1. その他機械器具とは、情報通信機械器具、電子部品・デバイス、生産用機械器具、業務用機械器具である。  
 2. その他製造業には、ゴム製品、なめし皮・同製品・毛皮製造業を含む。  
 3. サービス業には、学術研究、専門・技術サービス業、生活関連サービス業、娯楽業を含む。



(3) 月別、安定所別にみた適用状況

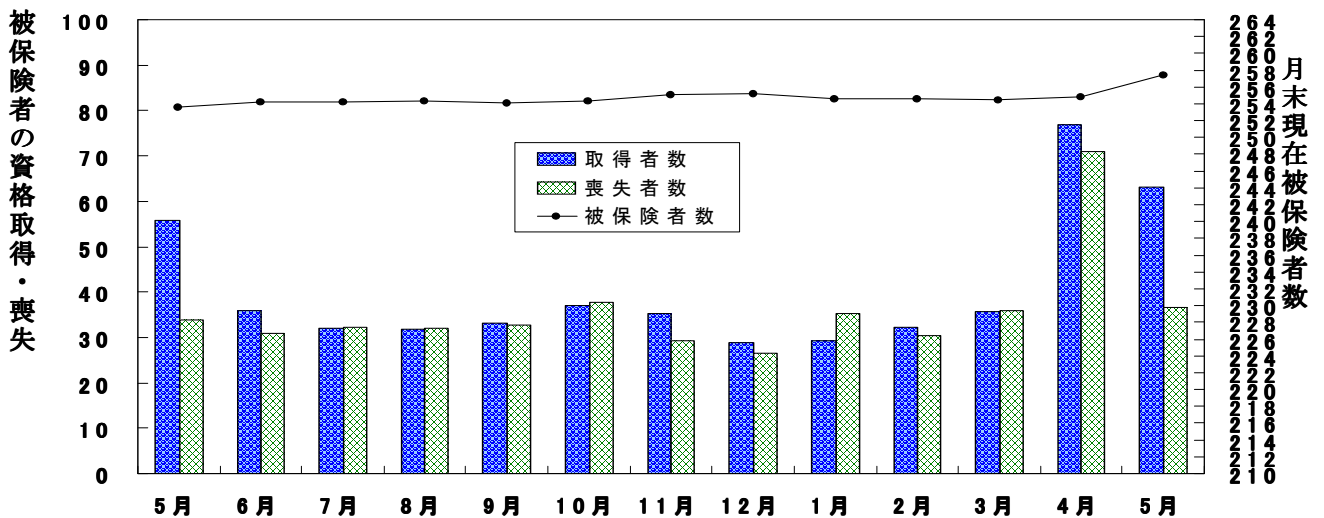
年月	項目 事業所数	被 保 険 者 の 資 格				増 減 差	月 末 現 在	
		取 得	喪 失	うち事業主都合による離職	被保険者数		うち女	
平成19年度計	所	人	人	人	人	人	人	人
20 "	103,942	537,016	448,181	24,812	88,835	2,461,944	830,226	
21 "	104,497	476,495	497,268	76,294	△ 20,773	2,450,962	838,066	
22 "	104,877	423,050	414,778	65,944	8,272	2,460,395	848,317	
23 "	105,481	449,013	401,581	38,908	47,432	2,510,479	880,870	
	106,519	461,527	427,088	33,700	34,439	2,544,381	900,531	
平成23年 5月	105,857	55,775	33,812	3,496	21,963	2,536,677	892,008	
6月	105,987	35,998	30,820	3,006	5,178	2,542,671	896,135	
7月	106,079	31,939	32,281	2,699	△ 342	2,542,693	897,144	
8月	106,136	31,851	31,976	2,292	△ 125	2,543,053	896,990	
9月	105,746	33,218	32,686	2,381	532	2,540,925	895,043	
10月	105,869	37,083	37,807	2,773	△ 724	2,543,795	898,098	
11月	105,965	35,312	29,237	2,007	6,075	2,550,418	902,566	
12月	106,081	28,797	26,646	2,035	2,151	2,551,714	903,566	
平成24年 1月	106,268	29,309	35,339	2,066	△ 6,030	2,545,855	900,000	
2月	106,377	32,278	30,487	2,088	1,791	2,546,479	900,768	
3月	106,519	35,775	35,820	2,339	△ 45	2,544,381	900,531	
4月	106,843	76,855	71,013	4,631	5,842	2,548,965	900,345	
5月	106,951	63,208	36,696	2,424	26,512	2,574,223	913,637	
安定所別 (5月分)	名古屋	24,257	23,254	11,348	583	11,906	663,970	260,287
	名古屋	11,236	4,679	3,074	202	1,605	253,845	76,985
	名古屋	15,062	7,867	4,442	322	3,425	317,734	129,980
	豊岡	6,317	2,519	1,905	177	614	107,500	43,578
	一宮	4,802	2,156	1,624	95	532	90,534	34,609
	半田	5,365	2,598	2,317	266	281	123,707	62,746
	瀬戸	5,705	1,811	1,303	92	508	112,097	36,442
	豊田	2,763	723	511	46	212	38,435	15,082
	津島	4,870	4,146	1,858	73	2,288	203,204	46,956
	刈谷	4,353	1,232	959	94	273	59,416	22,800
	西尾	7,133	6,715	3,451	172	3,264	306,103	81,039
	犬山	2,179	621	516	49	105	34,038	12,363
	豊川(本所)	2,873	1,043	648	55	395	59,795	20,689
	新城	2,178	690	550	46	140	44,787	15,588
	春日井	770	148	156	3	△ 8	10,931	4,234
蒲郡(出張所)	6,013	2,784	1,871	139	913	131,047	43,260	
	1,075	222	163	10	59	17,080	6,999	

(注) 1. 各年の月末現在事務所数及び月末現在被保険者数欄は、年度末現在の数値である。  
 2. 平成19年4月から、蒲郡安定所は豊川安定所の出張所となったが、「豊川(本所)」の欄には蒲郡出張所分を含まない豊川安定所の数値を、蒲郡(出張所)の欄には蒲郡出張所の数値を計上している。

(千人)

雇用保険被保険者の推移

(万人)



## 20 雇用保険給付状況

### 月別、安定所別にみた給付状況

#### その1

項目 年月		一般被保険者給付（基本手当）									
		離職票交付枚数		離職票	受給資格決定件数		初回受給者数		受給者実人員		
		うち短時間	提出件数		前年比	うち特定		前年比	うち特定		
		枚	枚	件	件	%	人	人	人	%	人
平成19年度計		227,300	10,792	94,115	88,219	△ 3.2	73,370	14,820	25,402	△ 2.3	6,085
平成20年度計		290,162	135	127,218	120,959	37.1	98,596	38,270	29,667	16.8	10,369
平成21年度計		251,741	-	130,184	128,679	6.4	124,269	55,790	50,473	70.1	26,701
平成22年度計		230,778	-	103,251	98,931	△ 23.1	87,809	26,851	34,005	△ 32.6	13,157
平成23年度計		241,201	-	99,027	94,519	△ 4.5	81,992	21,984	30,114	△ 11.4	10,001
平成23年 5月		18,936	-	10,243	10,959	6.0	10,442	3,428	30,352	△ 12.7	10,958
6月		17,259	-	8,230	8,411	△ 1.3	8,130	2,522	34,124	△ 11.3	12,221
7月		18,346	-	7,766	7,396	△ 9.7	6,607	1,934	33,427	△ 11.6	11,771
8月		18,353	-	7,939	7,550	0.7	8,042	1,939	34,949	△ 8.2	11,672
9月		18,968	-	7,986	7,236	△ 7.9	6,580	1,578	32,363	△ 10.4	10,613
10月		20,845	-	8,531	8,098	△ 7.7	5,927	1,425	30,709	△ 8.0	10,076
11月		15,896	-	6,478	6,609	△ 11.2	7,247	1,790	29,821	△ 11.0	9,548
12月		14,635	-	5,245	5,184	△ 6.1	5,165	1,177	27,497	△ 10.9	8,689
平成24年 1月		19,996	-	8,025	7,060	△ 7.2	5,191	1,102	27,354	△ 10.4	8,500
2月		17,192	-	6,734	6,642	△ 2.3	6,648	1,584	26,758	△ 9.5	8,070
3月		20,199	-	6,968	6,397	△ 10.1	5,327	1,271	25,667	△ 13.9	7,681
4月		40,734	-	13,720	11,634	△ 10.3	5,139	1,416	24,772	△ 12.6	7,596
5月		19,753	-	10,511	10,453	△ 4.6	11,018	2,612	29,769	△ 1.9	8,510
安定所別 (5月分)	名古屋中	6,134	-	1,252	1,520	4.3	1,377	329	3,975	2.1	1,220
	名古屋南	1,520	-	1,099	1,137	△ 0.3	1,087	260	2,983	△ 4.9	920
	名古屋東	2,741	-	1,596	1,550	3.3	1,636	373	4,068	△ 9.0	1,193
	豊橋	981	-	734	607	13.0	727	144	1,925	17.7	459
	岡崎	710	-	567	474	△ 31.2	596	136	1,688	8.1	444
	一宮	1,284	-	610	658	2.8	626	149	1,901	6.5	584
	半田	619	-	646	603	△ 23.9	691	155	1,887	3.1	520
	瀬戸	280	-	277	292	△ 6.4	364	78	1,017	△ 12.1	285
	豊田	1,125	-	516	558	△ 22.2	692	118	1,731	△ 11.5	369
	津島	475	-	606	486	11.2	548	161	1,452	0.2	489
	刈谷	1,831	-	778	799	△ 14.6	758	150	2,052	△ 6.4	446
	西尾	237	-	174	190	△ 10.4	193	53	565	△ 6.6	169
	犬山	370	-	425	371	△ 19.5	429	137	1,154	△ 5.9	389
	豊川(本所)	280	-	269	251	△ 6.3	286	72	721	△ 4.8	190
	新城	83	-	65	73	△ 8.8	110	24	266	1.9	82
春日井	988	-	796	796	19.5	780	226	2,080	△ 0.8	654	
蒲郡(出張所)	94	-	101	87	△ 23.7	118	47	303	△ 10.6	96	

(注) 1. 基本手当受給率=基本手当受給者実人員/(被保険者数+基本手当受給者実人員)×100

2. 年度計欄の受給者実人員は、月平均で計上。

3. 「うち短時間」は、被保険者のうちの短時間労働被保険者を指し(19年10月以降は同年9月以前の離職に基づく交付枚数)、「うち特定」は、受給資格者のうちの特定受給資格者を指す。

				高年齢継続被保険者給付					短期特例被保険者給付			日雇給付
支給終了者数		受給率		㊦受給者の紹介件数	㊦受給者の就職件数	離職票交付枚数	受給資格決定件数	受給者数	離職票交付枚数	受給資格決定件数	受給者数	受給者実人員
うち特定	愛知	全国	人									
55,601	8,048	1.0	1.5	71,463	17,889	8,441	6,568	6,556	5,981	89	91	2,577
57,556	11,232	1.2	1.6	95,139	16,797	11,883	9,129	8,946	4,774	100	101	2,160
102,803	45,870	2.0	2.2	202,961	22,768	15,920	11,716	11,745	1,796	81	84	1,976
72,053	21,323	1.3	1.7	152,729	20,309	12,180	9,582	9,546	1,548	84	87	1,931
64,281	15,626	1.2	1.6	122,286	19,452	12,937	9,924	9,879	1,024	79	79	1,826
4,675	1,205	1.2	1.7	11,001	1,433	881	1,231	1,721	137	6	2	162
5,055	1,337	1.3	1.8	12,642	1,725	791	725	772	63	26	24	159
4,669	1,170	1.3	1.8	10,659	1,771	892	709	735	56	-	6	155
6,784	1,610	1.4	1.8	11,070	1,707	778	575	603	48	1	-	163
6,004	1,324	1.3	1.7	10,400	1,730	809	609	633	26	1	2	155
5,769	1,436	1.2	1.6	10,551	1,787	1,415	1,017	861	27	1	-	149
5,954	1,423	1.2	1.5	9,778	1,731	673	682	832	32	16	4	149
4,756	1,079	1.1	1.5	7,601	1,472	682	501	493	96	23	22	143
5,755	1,436	1.1	1.4	9,072	1,450	1,026	799	676	44	2	13	150
5,156	1,164	1.0	1.4	9,180	1,559	749	705	759	34	2	3	143
4,781	1,074	1.0	1.4	9,435	1,622	1,017	686	692	98	-	2	141
4,108	996	1.0	1.3	8,772	1,496	3,465	1,889	1,303	299	2	-	146
4,881	982	1.1	1.6	9,954	1,579	976	1,434	1,885	112	2	2	147
658	146	0.6		2,262	241	263	203	240	7	1	1	145
500	122	1.2		1,009	149	124	182	222	11	-	-	2
630	145	1.3		1,150	131	123	220	326	1	-	-	-
297	41	1.8		542	134	58	75	71	1	-	-	-
295	48	1.8		485	89	25	69	58	-	-	-	-
306	70	1.5		670	122	50	92	112	19	1	-	-
310	60	1.7		471	93	41	77	154	14	-	-	-
166	30	2.6		294	54	17	43	71	-	-	-	-
268	32	0.8		405	75	45	65	95	2	-	-	-
226	40	2.4		505	100	36	74	91	14	-	-	-
384	60	0.7		711	106	74	87	112	6	-	-	-
111	39	1.6		151	34	13	25	44	9	-	-	-
199	37	1.9		341	61	27	38	57	1	-	-	-
117	25	1.6		241	64	31	36	41	26	-	1	-
27	5	2.4		59	15	3	3	15	-	-	-	-
336	75	1.6		544	85	41	132	156	1	-	-	-
51	7	1.7		114	26	5	12	19	-	-	-	-

- 刈谷安定所には、碧南出張所を含む。平成19年4月から、蒲郡安定所は豊川安定所の出張所となったが、「豊川(本所)」の欄には蒲郡出張所分を含まない豊川安定所の数値を、蒲郡(出張所)の欄には蒲郡出張所の数値を計上している。
- 平成22年1月船員保険法改正に伴い、中部運輸局の取扱数を含むため、各月の合計と各安定所の合計は必ずしも一致しない。
- 「㊦受給者の紹介件数」、「㊦受給者の就職件数」には、名古屋中にあいちマザーズハローワーク・名古屋外国人雇用サービスセンター・愛知新卒応援ハローワーク・キャリアアップハローワークあいちで取扱った件数を含み、名古屋南にはハローワークプラザなるみ、刈谷には碧南出張所とキャリアアップハローワークみかわをそれぞれ含む。

安定所別にみた給付状況  
その2

年 月	項 目	就 職 促 進 手 当			教 育 訓 練 給 付 給 付 金 受 給 者 数	雇 用 継 続 給 付				
		常 用 就 職 支 度 手 当 受 給 者 数	再 就 職 手 当 受 給 者 数	就 業 手 当 受 給 者 実 人 員		高 年 齢 雇 用 継 続 給 付		育 児 休 業 給 付 給 付 金 受 給 者 数	介 護 休 業 給 付 給 付 金 受 給 者 数	
						基 本 給 付 金 受 給 者 実 人 員	再 就 職 給 付 金 受 給 者 実 人 員			基 本 給 付 金 受 給 者 実 人 員
		人	人	人	人	人	人	人	人	人
	平成19年度	76	15,917	242	6,169	406,070	608	67,228	5,030	336
	平成20年度	70	15,489	238	6,862	477,107	672	79,971	6,015	379
	平成21年度	372	19,741	195	6,971	538,316	566	91,367	6,998	389
	平成22年度	438	16,351	144	7,071	572,216	402	197,711	14,636	774
	平成23年度	380	16,308	99	7,018	612,904	362	123,049	3,297	388
	平成23年 5月	43	1,390	102	442	46,280	27	10,513	548	33
	6月	39	1,432	113	522	54,514	33	9,526	491	22
	7月	28	1,480	112	587	49,425	32	9,053	516	37
	8月	30	1,580	125	849	54,801	31	9,535	326	28
	9月	30	1,349	125	694	48,214	32	9,474	133	36
	10月	19	1,436	98	823	54,959	21	10,361	432	37
	11月	38	1,499	102	673	47,634	33	9,916	177	42
	12月	27	1,364	99	449	54,330	33	10,675	47	33
	平成24年 1月	29	1,280	82	398	47,381	35	10,813	14	21
	2月	35	1,210	71	405	54,192	31	11,331	15	38
	3月	22	1,254	53	582	48,156	28	11,482	1	31
	4月	22	1,050	56	625	53,205	21	11,806	-	25
	5月	42	1,480	84	507	46,532	34	12,520	1	36
安 定 所 別 (5 月 分)	名 古 屋 中	6	153	5	65	11,364	1	3,835	-	11
	名 古 屋 南	8	153	8	50	6,583	5	1,130	-	3
	名 古 屋 東	12	183	13	91	4,018	4	1,619	-	4
	豊 橋	2	100	9	33	2,129	-	426	-	-
	岡 崎	1	90	2	26	1,941	4	500	-	-
	一 宮	7	112	5	40	1,161	4	543	-	1
	半 田	3	85	3	25	3,950	-	511	1	4
	瀬 戸	-	43	7	15	1,514	-	137	-	-
	豊 田	-	67	7	31	2,351	4	1,026	-	3
	津 島	1	78	7	19	963	-	203	-	-
	刈 谷	-	128	4	28	4,694	9	1,384	-	4
	西 尾	-	36	8	5	723	-	163	-	1
	犬 山	-	88	-	17	1,502	1	241	-	3
	豊川(本所)	-	46	2	17	941	-	197	-	2
	新 城	-	12	1	9	314	-	29	-	-
春 日 井	1	83	3	32	2,118	2	480	-	-	
蒲郡(出張所)	1	23	-	4	266	-	96	-	-	

(注) 1. 就業手当受給者実人員の年度欄は月平均。  
2. 平成22年1月船員保険法改正に伴い、中部運輸局の取扱数を含むため、各月の合計と各安定所の合計は必ずしも一致しない。

## 21 産業界の動向

### 概況

東海3県の景気は緩やかに回復している。

最終需要の動向をみると、輸出は自動車関連を中心に増加している。設備投資は製造業を中心に持ち直しているほか、個人消費も緩やかに持ち直している。住宅投資は底堅く推移している。公共投資は下げ止まっている。

こうした中、生産は自動車関連を中心に増加している。雇用・所得情勢は、生産の増加を受けて改善の動きがみられる。この間、消費者物価(除く生鮮食品)は前年比伸び率がゼロ%台半ばとなっている。

先行きについては、再び不透明感が強まっている海外経済の情勢やそれに伴う為替・金融資本市場の動向とその影響について注視する必要がある。金融面をみると、東海3県の金融機関(国内銀行+信金)の貸出は、前年比伸び率が+1%台半ばとなっている。また、預金は、企業のキャッシュフローの改善に伴う預金増などから、前年比伸び率が+2%台前半となっている。

### 管内主要経済指標

( )は全国

	10年度	11年度	11/4-6月	7-9月	10-12月	12/1-3月	12/2月	3月	4月	5月
百貨店売上高 〈前年比 %〉	-1.0 (-3.0)	-0.2 (-2.3)	0.2 (-1.5)	0.6 (-1.6)	-0.8 (-0.6)	0.3 (3.9)	-1.6 (-0.5)	3.5 (14.2)	0.9 (1.5)	0.0 (n.a.)
スーパー売上高(全店) 〈前年比 %〉	0.4 (-0.5)	-0.5 (0.0)	-1.0 (-0.0)	-1.1 (-0.2)	-1.1 (-0.3)	-0.1 (1.4)	0.4 (2.1)	r-0.7 (2.2)	p-2.1 (-0.2)	n.a. (n.a.)
同 (既存店) 〈前年比 %〉	-1.9 (-2.4)	-1.0 (-1.5)	-1.5 (-1.7)	-0.8 (-1.7)	-1.8 (-1.7)	-0.8 (-0.1)	-0.5 (0.6)	r-0.9 (0.5)	p-2.1 (-1.6)	n.a. (n.a.)
乗用車販売台数(含軽) 〈前年比 %〉	-6.3 (-7.0)	2.5 (3.3)	-38.5 (-33.6)	-17.8 (-17.9)	28.0 (24.5)	48.3 (50.3)	32.5 (31.8)	68.6 (76.3)	112.2 (99.5)	n.a. (n.a.)
同 (除軽) 〈前年比 %〉	-6.1 (-7.7)	2.1 (2.2)	-42.4 (-36.5)	-18.0 (-19.9)	29.0 (25.2)	53.4 (54.3)	32.4 (33.2)	77.9 (82.1)	105.5 (92.5)	n.a. (n.a.)
工作機械受注 〈前年比 %〉	92.8 (87.1)	23.5 (18.5)	15.2 (34.0)	37.0 (28.0)	31.3 (19.3)	12.7 (-2.7)	2.5 (-16.3)	34.0 (21.9)	13.2 (r3.0)	n.a. (p1.4)
新設住宅着工戸数 〈季調済年率 万戸〉	7.9 (82)	7.6 (84)	7.3 (82)	8.9 (88)	6.8 (80)	7.5 (86)	7.4 (92)	8.0 (85)	6.9 (90)	n.a. (n.a.)
公共工事請負金額 〈季調済前期比 %〉	-5.7 (-8.8)	-9.5 (-0.5)	r-2.4 (r0.9)	r0.9 (r2.0)	r-5.8 (r1.8)	r9.4 (r3.5)	r39.6 (r0.6)	r-24.8 (r-0.5)	r10.5 (2.8)	13.4 (n.a.)
輸出金額 〈円ベース,前年比%〉	13.1 (14.9)	-2.6 (-3.7)	-18.5 (-8.1)	3.3 (0.5)	-0.4 (-5.5)	5.7 (-1.6)	2.4 (-2.7)	15.6 (5.9)	p37.1 (7.9)	n.a. (n.a.)
鉱工業生産 〈季調済前期比 %〉	9.5 (9.3)	r-1.6 (-1.0)	r-11.3 (-4.2)	r15.5 (5.4)	r0.6 (0.4)	r8.1 (r1.3)	r-0.6 (-1.6)	r2.6 (r1.3)	p2.0 (-0.2)	n.a. (n.a.)
倒産件数 〈前年比 %〉	-0.8 (-11.3)	-1.4 (-2.7)	29.6 (-0.3)	-14.3 (-3.8)	2.7 (-5.9)	-17.6 (-0.8)	-7.2 (5.1)	-39.4 (-1.8)	-5.8 (-6.6)	6.6 (7.1)

	10/3月	6月	9月	12月	11/3月	6月	9月	12月	12/3月	6月 (予測)
全産業 業況判断D.I. 〈%ポイント〉	-26 (-24)	-17 (-15)	-6 (-10)	-9 (-11)	-5 (-9)	-26 (-18)	-4 (-9)	-3 (-7)	-1 (-6)	-7 (-9)
製造業 業況判断D.I. 〈%ポイント〉	-25 (-23)	-15 (-10)	-1 (-4)	-4 (-4)	-4 (-4)	-27 (-15)	3 (-5)	0 (-5)	2 (-7)	-7 (-10)

全産業 設備投資額 〈前年比%〉	08年度実績 ※		09年度実績		10年度実績		11年度見込み 前回調査		12年度計画	
		-6.7 (-6.4)	-31.9 (-19.4)	3.1 (-1.9)	7.5 (0.8)	8.9 (0.0)	5.1 (-1.3)			

- (注)
- 特に断りのない限り、愛知・岐阜・三重の3県ベース。
  - 各季節調整済計数において年次計数は、原計数もしくは原計数前年比。
  - 百貨店売上高、スーパー売上高(全店、既存店)の年次計数は、暦年ベース。また、百貨店売上高は、既存店ベースで、名古屋市内5百貨店の売上高を日本銀行名古屋支店が集計したベース。スーパー売上高は、愛知県ベース。
  - 乗用車販売台数(除軽)は、登録ナンバー別。
  - 工作機械受注は、中部経済産業局管内(東海3県に富山・石川を加えた5県)主要8社の工作機械国内受注額。全国は、日本工作機械工業会が集計した受注総額のうち内需計。
  - 新設住宅着工戸数、公共工事請負金額の季節調整済計数については、全国ベースの計数が季節調整替えを行った時点で、X-12-ARIMAを用いた季節調整替えを行う。
  - 輸出金額は、名古屋税関管内(東海3県に長野・静岡を加えた5県)のうち、愛知、岐阜、三重、長野の4県分。
  - 鉱工業生産は、3県ベース。
  - 業況判断D. I. は、「良い」-「悪い」の回答社数構成比、12年3月の企業短期経済観測調査結果。
  - 設備投資額は、12年3月の企業短期経済観測調査結果。※10年3月短観より実施した調査対象企業見直し前の計数
  - 公共工事請負金額は、東海3県を工事場所とする公共工事に対応する請負金額。
  - pは速報値、rは訂正・改定値。

(資料)日本銀行名古屋支店「東海3県の金融経済動向 (2012年6月)」

## 22 主要労働経済指標

年 月	項 目	労働時間指数（平成22年=100）				常用労働者1人平均月間給与額			
		総 実 労 働		所 定 外 労 働		きまって支給する給与		特別に支払われた給与	
		愛 知	全 国	愛 知	全 国	愛 知	全 国	愛 知	全 国
					円	円	円	円	
平成21年	（月平均）	-	98.2	-	89.9	295,686	288,478	70,944	66,745
平成22年	〃	100.0	100.0	100.0	100.0	300,030	291,210	72,071	69,066
平成23年	〃	99.3	99.5	95.3	99.5	300,144	291,783	75,463	70,513
平成23年	12月	100.5	100.3	102.1	106.4	303,236	293,666	404,051	375,039
平成24年	1月	94.0	93.9	99.3	99.2	292,891	287,575	12,926	9,335
	2月	101.9	100.9	105.2	101.7	297,396	290,320	1,085	3,242
	3月	103.5	101.7	114.2	105.8	299,335	292,487	13,051	18,066
	4月	102.8	102.4	110.4	105.0	296,934	293,019	8,355	9,919
	5月	98.2	98.9	102.2	100.0	294,167	289,048	7,477	8,508
		前 年 比							
		%	%	%	%	%	%	%	%
平成21年	（月平均）	-	△ 3.0	-	△ 16.5	△ 3.8	△ 2.5	△ 22.9	△ 13.4
平成22年	〃	3.0	1.8	20.7	11.3	1.4	0.9	1.6	3.3
平成23年	〃	△ 0.7	△ 0.4	△ 4.7	△ 0.5	0.1	0.2	4.7	2.2
平成23年	12月	0.5	0.1	0.1	2.1	0.6	0.3	2.4	1.8
平成24年	1月	0.5	0.0	4.1	1.7	0.6	0.0	21.6	△ 30.8
	2月	3.8	3.8	4.6	1.6	1.1	0.5	△ 89.5	△ 16.3
	3月	2.4	1.9	18.8	4.6	1.5	1.2	△ 22.8	3.8
	4月	3.4	0.9	29.1	6.5	1.2	0.8	39.0	5.1
	5月	7.9	4.1	29.0	6.8	3.0	1.1	7.7	△ 41.5
資 料		県 統 計 課 ・ 厚 生 労 働 省							

- 労働時間指数及びその増減率、並びに常用雇用指数及びその増減率は、調査事業所の抽出替え、基準時更新に伴い、平成24年1月分公表時に過去に遡って改訂された。
- 愛知県の労働時間指数及び常用雇用指数は、平成22年1月分結果から平成19年11月に改訂された日本標準産業分類に基づき公表しているため、改訂前とは厳密には接続していない。
- 労働時間指数、常用労働者1人平均月間給与額、常用雇用指数、労働異動の各項目は事業所規模30人以上の数値。

常用雇用指数 (平成22=100)		労働異動				完全失業			
		入職率		離職率		愛知		全国	
愛知	全国	愛知	全国	愛知	全国	完全失業者 千人	完全失業率 %	完全失業者 万人	完全失業率 %
-	100.2	1.91	1.90	1.97	2.01	182	4.5	336	5.1
100.0	100.0	1.72	1.79	1.91	1.83	172	4.3	334	5.1
98.9	100.0	1.85	1.74	1.87	1.79	141	3.6	284	4.5
98.5	99.8	1.16	1.08	1.70	1.34	129	3.3	275	4.5
98.5	99.6	0.77	0.89	1.24	1.20	(10月~12月)		291	4.6
98.4	99.5	1.14	1.33	1.21	1.51			289	4.5
97.5	98.8	1.31	1.57	1.80	2.29	143	3.7	307	4.5
98.6	100.1	5.01	5.57	3.89	4.21	(1月~3月)		315	4.6
99.4	100.3	1.89	1.97	1.50	1.91			297	4.4
		前年差				前年比	前年差	前年比	前年差
%	%	ポイント	ポイント	ポイント	ポイント	%	ポイント	%	ポイント
-	1.0	0.06	0.03	0.18	0.18	58.3	1.6	26.8	1.1
0.6	△ 0.3	△ 0.19	△ 0.11	△ 0.06	△ 0.18	△ 5.5	△ 0.2	△ 0.6	0.0
△ 1.1	0.0	0.13	△ 0.05	△ 0.04	△ 0.04	△ 18.0	△ 0.7	△ 10.4	△ 0.5
△ 0.2	△ 0.3	0.09	△ 0.10	0.09	0.05	△ 15.7	△ 0.6	△ 8.0	0.0
0.1	△ 0.2	△ 0.60	△ 0.21	△ 0.48	△ 0.31	(10月~12月)		△ 6.1	0.1
0.5	0.0	△ 0.07	0.16	△ 0.46	0.05			△ 4.6	△ 0.1
△ 0.2	△ 0.2	△ 0.51	0.20	△ 0.30	0.30	△ 0.7	0.0	△ 4.7	0.0
△ 1.5	△ 0.2	△ 1.07	0.14	0.37	0.16	(1月~3月)		△ 4.3	0.1
△ 0.3	0.0	0.48	0.26	△ 0.33	0.03			△ 5.4	△ 0.2
「毎月勤労統計」						県統計課 「労働力調査 地方集計」		総務省 「労働力調査」	

※ 全国の月別完全失業率は季節調整値であり、前年差の月別欄は前月差（ポイント）である。

※ 東日本大震災の影響により全国の完全失業者数及び完全失業率のうち平成23年3月分から8月分までと23年（月平均）は岩手、宮城、福島を除外した全国の結果となっている。また、前年比、前年差（前月差）についても同期間は3県を除いたもので計算されている。

**レイバーマーケットプロフィール**  
(平成24年7月号)

編集  
発行

愛知労働局 職業安定部

〒460-0008 名古屋市中区栄二丁目3番1号  
(名古屋広小路ビルヂング15階)

電話 052-219-5578