



レイバー・マーケット・プロフィール

(労働市場概況)

# LABOUR MARKET PROFILE

2014.3

愛知労働局

# 用語の説明

レイバー・マーケット・プロフィールにおける主な用語の定義は次のとおりである。

## I 職業紹介関係

### 【一般】

常用及び臨時・季節を合わせたものをいう。

### 【常用】

雇用期間の定めのない仕事、又は4ヶ月以上の雇用期間が定められている仕事(「季節」を除く。)をいう。

### 【臨時・季節】

・臨時とは、1ヶ月以上4ヶ月未満の雇用期間が定められている仕事をいう。

・季節とは、季節的な労働需要に対し、又は季節的な余暇を利用して一定の期間(4ヶ月未満、4ヶ月以上の別を問わない。)を定めて就労するものをいう。

### 【パートタイム】

1週間の所定労働時間が同一の事業所に雇用されている通常の労働者の1週間の所定労働時間に比し短いものをいう。

なお、「パートタイム」は雇用期間の定めにより、「常用的パートタイム」、「臨時的パートタイム」及び「日雇的パートタイム」に分けられる。

### 【日雇】

日々雇用の仕事、又は1ヶ月未満の雇用期間が定められているものをいう。

### 【求職者数】

・「新規求職申込件数」とは、公共職業安定所でその月のうちに新たに受け付けた求職申込件数をいう。

・「月間有効求職者数」とは、「前月末日現在において、求職申込の有効期限が翌月以降にまたがっている就職未決定の求職者数」と、当月の「新規求職申込件数」合計数をいう。

### 【求人数】

・「新規求人数」とは、公共職業安定所でその月のうちに新たに受け付けた求人数(採用予定人員)をいう。

・「月間有効求人数」とは、「前月末日現在において有効期限が翌月以降にまたがっている未充足の求人数」と当月の「新規求人数」の合計数をいう。

### 【就職件数】

有効求職者が自安定所の紹介により就職したことを確認した件数をいう。

### 【充足数】

自安定所の有効求人が安定所(求人を連絡した他安定所を含む。)の紹介により求職者と結合した件数をいう。

### 【求人倍率】

求職者1人あたり求人がどれだけあるかをみるもので、算出方法は次のとおり。

$$\text{新規求人倍率} = \frac{\text{新規求人数}}{\text{新規求職申込件数}}$$

$$\text{有効求人倍率} = \frac{\text{月間有効求人数}}{\text{月間有効求職者数}}$$

なお、求人倍率の「季節調整値」とは、一年を周期として繰り返す季節的変動要因を一定方法により取り除いて計算した数値をいう。

### 【就職率】

求職者数に対する就職件数の割合をみるもので、算出方法は次のとおり。

$$\frac{\text{就職件数}}{\text{新規求職申込件数}} \times 100$$

### 【充足率】

求人数に対する充足された求人の割合をみるもので、算出方法は次のとおり。

$$\frac{\text{充足数}}{\text{新規求人数}} \times 100$$

## II 雇用保険業務関係

### 【適用事業所数】

労働者を雇用する事業所で、公共職業安定所に設置届出をしている事業所の数をいう。

### 【被保険者数】

適用事業所に雇用されている労働者であって、公共職業安定所にその届出がなされている者の数をいう。

### 【被保険者資格取得者数】

新規採用、中途採用を問わず適用事業所に新たに雇用され、公共職業安定所に届出のなされた者の数をいう。

### 【被保険者資格喪失者数】

適用事業所を離職し、その届出が公共職業安定所になされた者の数をいう。

### 【離職票交付件数】

公共職業安定所が、離職により被保険者でなくなったことの確認を行った者に交付した離職票の枚数をいう。

### 【離職票提出件数】

基本手当、高齢求職者給付金、又は特例一時金の支給を受けようとする者が、公共職業安定所に出頭し離職票を提出した件数をいう。

### 【受給資格決定件数】

提出された離職票のうち、公共職業安定所が給付を受ける資格ありと決定した件数をいう。

### 【初回受給者数】

受給資格決定後、第1回目の給付を受けた者の数をいう。

### 【受給者実人員】

求職者給付(高齢求職者給付金及び特例一時金を除く。)を受けた受給資格者の実数をいう。

### 【日雇受給者実人員】

日雇労働者が、職に就くことができない時に給付を受けた者の実際の数をいう。

### 【特定受給資格者】

倒産、解雇等により離職した者(雇用保険法第23条2項に該当する者)をいう。

最近の労働市場（速報）－ 2月－	2
------------------	---

**内 容（1月）**

1 労働市場の動向	4
求職、求人、求人倍率、雇用保険給付の状況	
2 職業紹介の主要指標	6
愛知県の動き、全国の動き	
3 月別にみた主な指標	8
4 安定所別にみた求職、求人、充足状況	10
5 年齢別常用職業紹介状況	12
6 職業別常用職業紹介状況	13
7 産業別・規模別求人、充足状況	14
8 中高年齢者の職業紹介状況	15
9 パートタイマーの職業紹介状況	16
10 あいちマザーズハローワークの職業紹介状況	17
11 名古屋人材銀行の職業紹介状況	17
12 あいち新卒応援ハローワーク（愛知学生職業センター）の職業紹介状況	18
13 愛知わかものハローワークの職業紹介状況	18
14 名古屋外国人雇用サービスセンターの職業紹介状況	18
15 キャリアアップハローワークあいちの職業紹介状況	19
16 キャリアアップハローワークみかわの職業紹介状況	19
17 ハローワークプラザなるみの職業紹介状況	19
18 日雇の職業紹介状況	20
19 港湾労働関係の職業紹介状況	21
20 雇用保険適用状況	22
被保険者の種類別状況	
産業別適用事業所及び被保険者の状況	
月別、安定所別にみた適用状況	
21 雇用保険給付状況	24
月別、安定所別にみた給付状況	
22 産業界の動向	27
23 主要労働経済指標	28

## 最近の労働市場（速報） — 2月 —

県下の公共職業安定所で取扱った平成26年 2月の業務統計からみた労働市場の動きは、以下のとおりです。

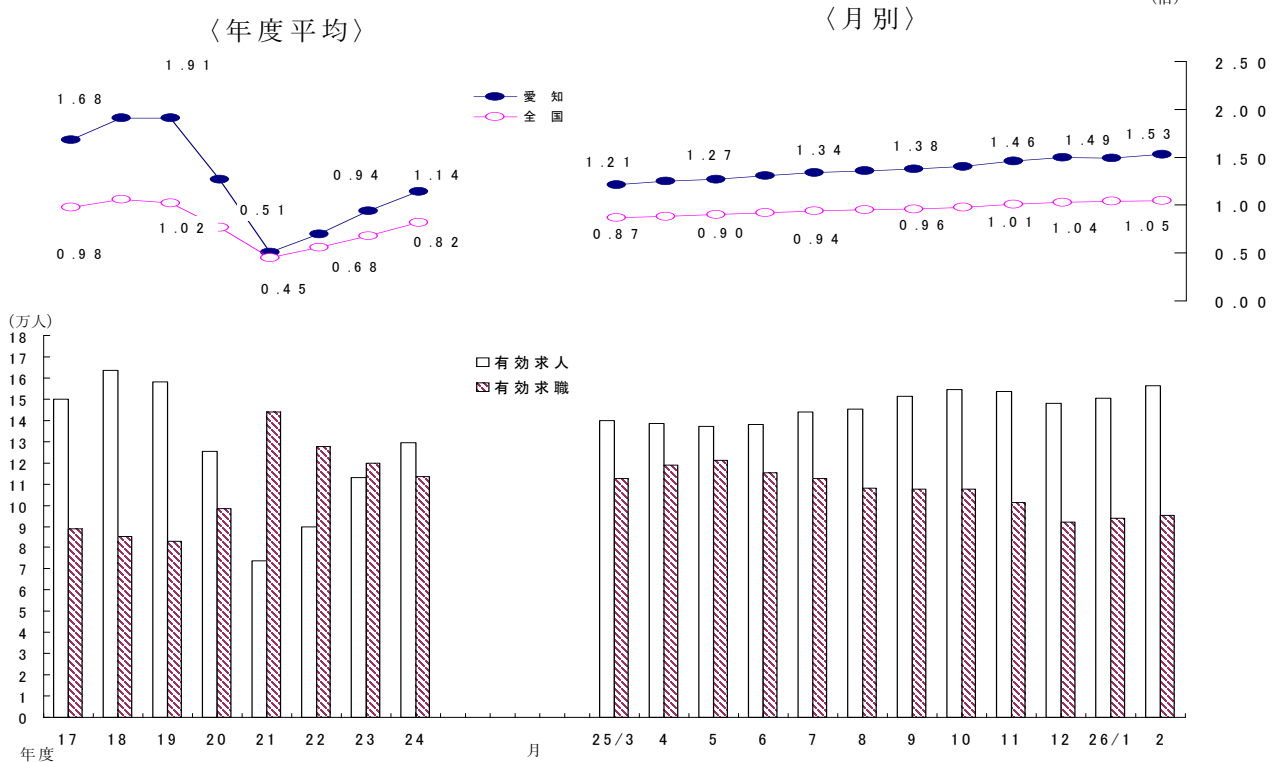
- ・ 2月の有効求人倍率（季節調整値）は1.53倍となり、前月の1.49倍を0.04ポイント上回った。  
月間有効求人数（季節調整値）は前月に比べ2.0%の増加となり、月間有効求職者数（同）は1.0%の減少となった。
- ・ 2月の新規求人倍率（季節調整値）は2.41倍となり、前月の2.21倍を0.20ポイント上回った。  
新規求人数（季節調整値）は前月に比べ1.4%の増加となり、新規求職申込件数（同）は7.1%の減少となった。

### ○ 労働市場の主要指標（新規学卒を除き、パートを含む）

項目 年月	求 職				求 人				就 職		求人倍率	
	新 規		有 効		新 規		有 効		件 数	前 年 比	新 規	有 効
	人 数	前 年 比	人 数	前 年 比	人 数	前 年 比	人 数	前 年 比				
平成25年12月	16,089	△ 10.4	91,953	△ 11.6	46,734	19.5	147,937	16.4	5,496	△ 1.0	2.37 (2.90)	1.50 (1.61)
平成26年 1月	25,582	△ 9.5	93,979	△ 11.6	58,556	12.9	150,415	13.9	5,558	△ 2.6	2.21 (2.29)	1.49 (1.60)
2月	22,225	△ 12.9	95,222	△ 11.8	56,409	13.1	156,346	15.4	6,471	△ 2.2	2.41 (2.54)	1.53 (1.64)
前月比（差）	% △ 7.1 △ 13.1	-	% △ 1.0 1.3	-	% 1.4 △ 3.7	-	% 2.0 3.9	-	% 16.4	-	P 0.20 0.25	P 0.04 0.04

（注） 1. 求人倍率の上段は季節調整値、下段の（ ）内は原数値。  
2. 前月比（差）の上段は季節調整値、下段は原数値。  
3. △印は減少率（差）であり、Pはポイントの略で倍率差を表す。（以下、各表同じ）

### 求人・求職及び求人倍率の推移（パート含む）



（注） 月別の有効求人は季節調整値。有効求人・有効求職は原数値。  
なお、平成25年12月以前の季調済求人倍率は新季節指数により改定済み

○ 新規求人の主要産業別状況（新産業分類区分） 平成26年2月

産 業	新規求人	全 数		一 般（パートを除く）				パートタイム	
		人	%	人	%	人	%	人	%
建設業		3,566	1.6	3,328	2.6	3,208	1.4	238	△ 10.2
製造業		6,726	21.1	4,893	21.7	4,559	22.4	1,833	19.6
食料品製造業		964	12.2	361	26.7	313	16.8	603	5.1
繊維工業		195	12.7	97	△ 14.2	93	△ 13.9	98	63.3
木材・木製品製造業		83	29.7	62	40.9	60	50.0	21	5.0
印刷・同関連業		146	13.2	91	8.3	89	11.3	55	22.2
プラスチック製品製造業		290	19.3	153	△ 4.4	150	△ 2.6	137	65.1
窯業・土石製品製造業		208	58.8	156	71.4	136	78.9	52	30.0
鉄鋼業		120	△ 16.1	97	△ 26.0	96	△ 4.0	23	91.7
金属製品製造業		612	34.2	483	34.9	480	42.0	129	31.6
はん用機械器具製造業		468	26.1	394	31.8	379	28.9	74	2.8
電気機械器具製造業		988	7.3	898	5.9	856	2.0	90	23.3
情報通信機械器具製造業		98	△ 42.0	74	△ 32.1	56	△ 37.1	24	△ 60.0
輸送用機械器具製造業		1,395	58.2	1,190	61.2	1,068	65.8	205	42.4
情報通信業		1,525	3.5	1,346	0.3	1,201	15.0	179	35.6
情報サービス業		1,282	2.2	1,154	△ 3.1	1,056	12.2	128	103.2
運輸業、郵便業		4,060	7.7	3,126	2.4	2,709	8.4	934	30.4
卸売業、小売業		6,568	2.6	3,028	△ 2.0	2,917	1.3	3,540	6.9
金融業、保険業		398	7.3	237	△ 9.9	198	△ 7.5	161	49.1
宿泊業、飲食サービス業		4,207	30.4	1,970	22.0	1,953	23.1	2,237	38.8
医療、福祉		9,774	13.2	4,938	10.1	4,886	10.2	4,836	16.4
社会保険・社会福祉・介護事業		6,039	30.6	2,849	32.8	2,807	33.0	3,190	28.6
サービス業(他に分類されないもの)		11,758	21.6	8,761	18.0	6,488	7.0	2,997	33.6
職業紹介・労働者派遣業		7,509	32.5	6,587	27.8	4,570	17.6	922	79.7
計		56,409	13.1	35,747	9.6	31,994	8.6	20,662	19.7
企業規模別	4人以下	2,633	△ 10.0	1,680	△ 16.7	1,657	△ 17.1	953	4.8
	5～29人	12,096	11.0	8,031	10.2	7,234	2.8	4,065	12.8
	30～99人	13,038	14.3	8,526	3.8	7,855	10.4	4,512	41.5
	100～299人	9,257	19.3	6,073	23.2	5,514	22.3	3,184	12.6
	300～499人	4,404	49.7	3,131	53.4	2,790	43.6	1,273	41.4
	500～999人	3,874	12.8	2,394	4.0	1,965	△ 5.4	1,480	30.7
1000人以上	11,107	5.6	5,912	1.6	4,979	4.4	5,195	10.6	

- (注) 1 主要産業であるため、全産業計とは一致しない。一般には臨時・季節を含む。  
 2 平成21年4月内容から、平成19年11月改定の「日本標準産業分類」に基づく産業区分により表章したもの。  
 3 「情報通信業」には、通信業、放送業、ソフトウェア業、情報処理・提供サービス業、インターネット附随サービス業等が含まれる。  
 4 「サービス業(他に分類されないもの)」には、警備業などを含むその他の事業サービス業の他、産業廃棄物業、機械修理業、労働者派遣業などが含まれる。なお、平成24年4月分より、集計内容を「その他の事業サービス業」から「職業紹介・労働者派遣業」に変更。  
 5 平成23年9月分より集計を事業所規模から企業規模に変更。

○ 中高年齢者の求職状況 平成26年2月 (新規学卒を除き、パート含む。)

項目	年月	平成26年2月	平成26年1月	平成25年2月	対前月増減率	対前年同月増減率
中高年齢者の新規求職申込件数		8,569 件	9,846 件	9,109 件	△ 13.0 %	△ 5.9 %
中高年齢者の月間有効求職者数		39,391 人	38,816 人	42,823 人	1.5	△ 8.0
うち高年齢者数		22,477 人	22,256 人	24,165 人	1.0	△ 7.0
全有効求職者のうち中高年齢者の占める割合		41.4 %	41.3 %	39.7 %	0.1 P	1.7 P
うち高年齢者の占める割合		23.6	23.7	22.4	△ 0.1	1.2

(注) 「中高年齢者」とは、45歳以上の者。「高年齢者」とは、55歳以上の者。

○ 雇用保険業務の状況 平成26年2月

項目	年月	平成26年2月	平成26年1月	平成25年2月	対前月増減率	対前年同月増減率
適用関係	月末現在事業所数	108,089 所	107,895 所	107,481 所	0.2 %	0.6 %
	資格取得者数	31,447 人	31,686 人	29,500 人	△ 0.8	6.6
	資格喪失者数	30,120	37,110	30,547	△ 18.8	△ 1.4
	月末現在被保険者数	2,609,357	2,608,259	2,563,196	0.0	1.8
給付関係	受給資格決定件数	5,777 件	6,658 件	6,697 件	△ 13.2	△ 13.7
	受給者実人員	22,984 人	24,379 人	27,925 人	△ 5.7	△ 17.7
	受給者の割合	24.1 %	25.9 %	25.9 %	△ 1.8 P	△ 1.7 P

# 1 労働市場の動向

## < 平成26年1月分概況 >

### 1 求人倍率の状況

有効求人倍率（季節調整値）については、前月に比べ月間有効求人数は微減（前月比 0.8%減）、月間有効求職者数は微増（前月比 0.2%増）であったため、前月の 1.50 倍から 0.01 ポイント低下し、1.49 倍となった。

新規求人倍率（季節調整値）については、前月に比べ新規求人数は減少（前月比 3.1%減）し、新規求職者数は増加（前月比 4.2%増）したため、前月の 2.37 倍から 0.16 ポイント低下し、2.21 倍となった。

### 2 求人の状況

新規求人数（原数値）については、前年同月に比べ 12.9%増となった。

新規求人の動きを産業別に前年同月比で見ると、建設業（11.2%増）、製造業（47.7%増）、情報通信業（9.6%増）、運輸業、郵便業（8.6%増）、卸売業、小売業（15.7%増）、金融業、保険業（42.4%増）、不動産業、物品賃貸業（1.5%増）、学術研究、専門・技術サービス業（3.6%増）、宿泊業、飲食サービス業（16.3%増）生活関連サービス業、娯楽業（10.6%減）、医療、福祉（1.3%増）、サービス業（13.4%増）であった。

製造業は、食料品製造業（3.2%増）、繊維工業（21.2%増）、木材・木製品製造業（8.0%増）、印刷・同関連業（40.2%増）、プラスチック製品製造業（45.8%増）、窯業・土石製品製造業（75.1%増）、鉄鋼業（106.7%増）、金属製品製造業（38.0%増）、はん用機械器具製造業（87.4%増）、生産用機械器具製造業（85.1%増）、電気機械器具製造業（211.2%増）、情報通信機械器具製造業（76.6%減）、輸送用機械器具製造業（38.0%増）となった。

月間有効求人数（原数値）は、前年同月に比べ 13.9%増となった。

### 3 求職の状況

新規求職者数（原数値）については、前年同月に比べ 9.5%減となった。

新規求職者（パート除く常用）の内訳を前年同月比で見ると定年到達者（19.9%減）、事業主都合離職者（31.3%減）、自己都合離職者（11.8%減）、在職者（5.1%増）、無業者（16.4%減）であった。

また、月間有効求職者数（原数値）は、前年同月比 11.6%減となった。

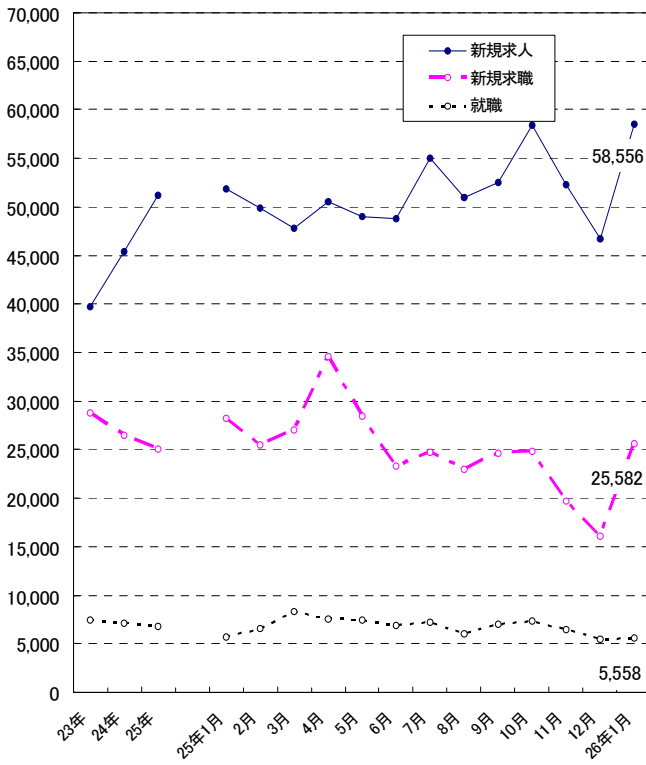
### 4 就職の状況

公共職業安定所の紹介による就職件数については 5,558 件で、前年同月比 2.6%減となった。就職率（求職者のうち安定所の紹介で就職した者の割合）は 21.7%と、前年同月に比べ 1.5 ポイント上昇した。

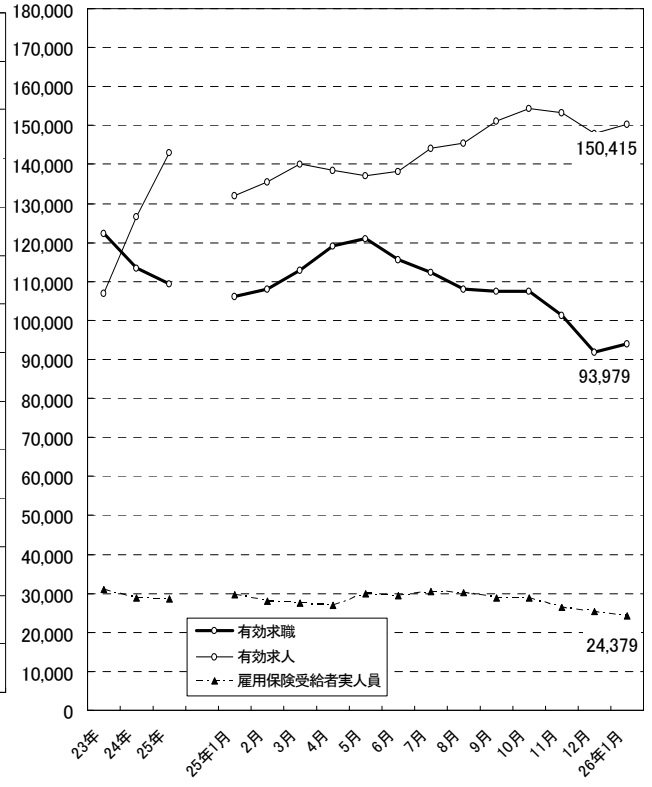
### 5 雇用保険受給者の状況

雇用保険受給者実人員については、前年同月比 18.0%減となった。

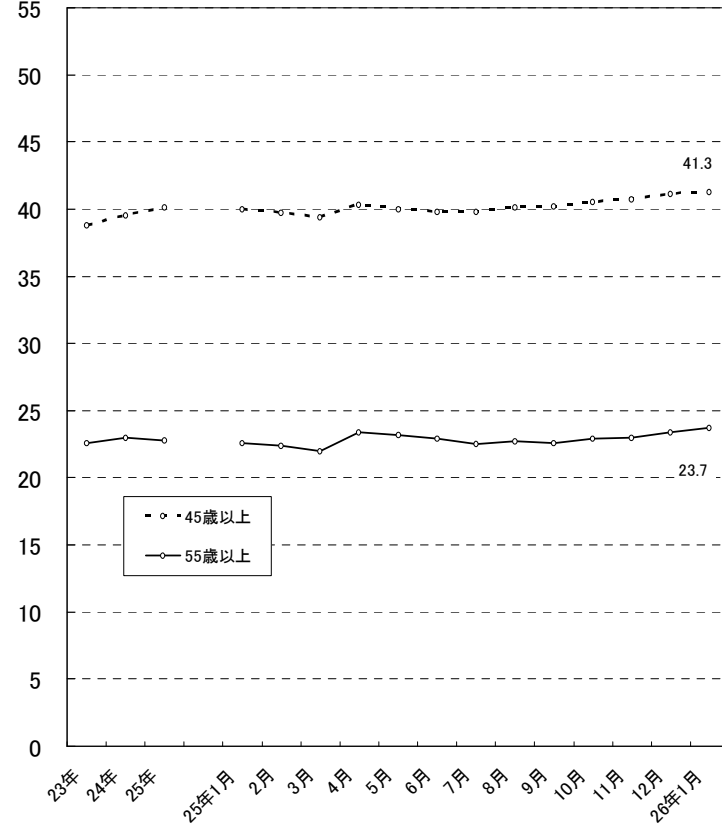
新規求職、求人、就職の推移



有効求職、求人、雇用保険受給者実人員の推移



月間有効求職者に占める中高年齢者の割合



## 2 職業紹介の主要指標

### (1) 愛知県の動き

年月	1 新規求職申込件数		2 月間有効求職者数			3 新規求人数		4 月間 有効求人 数	5 就 職 件 数		
	件	うち(保)受給者の割合	人	うち45歳以上の割合	うち(保)受給者の割合	人	うち常用の割合		件	うち45歳以上の割合	うち(保)受給者の割合
平成21年 (月平均)	32,454	35.6	143,335	38.3	53.1	29,159	91.5	78,974	6,279	32.9	29.0
平成22年 "	29,726	28.3	130,323	40.1	45.2	32,370	90.1	83,718	7,292	34.9	23.8
平成23年 "	28,816	27.1	122,417	38.8	41.9	39,737	89.5	106,959	7,449	34.3	21.9
平成24年 "	26,519	28.7	113,322	39.5	42.0	45,419	89.5	126,562	7,092	35.3	22.2
平成25年 "	25,016	31.1	109,295	40.1	43.2	51,150	87.2	143,144	6,824	36.5	23.7
平成25年 1月	28,255	28.5	106,259	40.0	44.1	51,858	89.2	132,056	5,704	37.0	25.3
2月	25,509	28.1	107,970	39.7	42.1	49,869	88.1	135,488	6,616	35.7	23.1
3月	27,069	27.4	112,774	39.4	40.6	47,787	87.5	140,012	8,278	36.5	20.9
4月	34,588	37.2	119,160	40.3	41.9	50,515	89.1	138,465	7,554	35.2	22.5
5月	28,453	32.0	121,092	40.0	42.2	48,953	88.8	137,099	7,462	36.6	23.2
6月	23,348	29.5	115,482	39.8	42.8	48,818	85.5	138,134	6,884	34.9	23.9
7月	24,739	33.7	112,391	39.8	44.5	55,069	88.2	144,098	7,166	36.5	24.4
8月	22,947	31.1	108,074	40.1	45.1	50,976	88.3	145,508	5,996	37.1	24.6
9月	24,568	30.1	107,517	40.2	44.2	52,513	85.1	151,175	6,946	37.1	24.1
10月	24,882	32.6	107,621	40.5	43.9	58,414	87.8	154,387	7,368	36.4	23.9
11月	19,739	31.1	101,251	40.7	43.5	52,295	85.0	153,371	6,414	37.6	24.5
12月	16,089	30.2	91,953	41.1	44.2	46,734	83.3	147,937	5,496	37.4	25.7
平成26年 1月	25,582	29.0	93,979	41.3	43.0	58,556	88.1	150,415	5,558	37.2	24.4

(注) 新規学卒を除き、パートを含む。(保)雇用保険

### 新規求職申込件数の動き (愛知県)

平成22年平均100(29,726件)

年	月	1月	2月	3月	4月	5月	6月	7月	8月	9月	10月	11月	12月
平成21年		126.0	124.4	136.5	149.5	105.2	110.1	104.5	92.7	98.0	104.0	85.1	74.2
22年		103.7	98.7	114.8	133.8	102.3	104.4	94.7	91.3	100.1	99.3	87.3	69.6
23年		97.3	97.6	112.5	131.5	108.9	102.7	87.5	97.4	92.6	93.0	78.9	63.5
24年		93.7	88.9	95.6	114.9	99.6	85.3	83.5	84.3	88.4	97.3	78.6	60.4
25年		95.1	85.8	91.1	116.4	95.7	78.5	83.2	77.2	82.6	83.7	66.4	54.1
26年		86.1											

(注) 新規学卒を除き、パートを含む。

### 新規求人数の動き (愛知県)

平成22年平均100(32,370件)

年	月	1月	2月	3月	4月	5月	6月	7月	8月	9月	10月	11月	12月
平成21年		120.1	101.6	88.2	84.5	77.1	82.9	90.1	85.6	91.4	97.7	82.0	79.9
22年		96.5	93.0	93.8	90.5	85.7	99.0	105.0	103.6	111.1	112.5	112.0	97.3
23年		121.4	119.9	111.1	104.3	101.7	124.3	128.3	130.0	137.6	137.7	135.2	121.6
24年		141.5	146.4	140.5	132.8	141.5	137.2	139.7	144.3	136.1	156.7	146.4	120.8
25年		160.2	154.1	147.6	156.1	151.2	150.8	170.1	157.5	162.2	180.5	161.6	144.4
26年		180.9											

(注) 新規学卒を除き、パートを含む。



6 充足数		7 日 雇		諸 比 率					
うち県外 からの割合	新規求職 申込件数	月間有効 求職者数	季調済求人倍率		求 人 倍 率		就 職 率 ( $\frac{5}{1} \times 100$ )	充 足 率 ( $\frac{6}{3} \times 100$ )	
			新 規	有 効	新 規 (3/1)	有 効 (4/2)			
人	%	人	人	倍	倍	倍	倍	%	%
6,528	10.6	5	261	-	-	0.90	0.55	19.3	22.4
7,661	11.4	4	244	-	-	1.09	0.64	24.5	23.7
7,939	13.2	2	195	-	-	1.38	0.87	25.8	20.0
7,619	14.1	3	192	-	-	1.71	1.12	26.7	16.8
7,440	15.2	2	201	-	-	2.04	1.31	27.3	14.5
6,238	14.9	2	199	1.77	1.15	1.84	1.24	20.2	12.0
7,287	15.4	2	195	1.81	1.16	1.95	1.25	25.9	14.6
9,143	15.0	3	197	1.95	1.21	1.77	1.24	30.6	19.1
8,330	15.5	1	196	1.99	1.25	1.46	1.16	21.8	16.5
8,086	14.7	2	198	1.96	1.27	1.72	1.13	26.2	16.5
7,447	14.8	2	200	2.05	1.31	2.09	1.20	29.5	15.3
7,743	15.7	2	202	2.07	1.34	2.23	1.28	29.0	14.1
6,546	15.2	1	203	2.05	1.36	2.22	1.35	26.1	12.8
7,602	15.4	1	204	2.16	1.38	2.14	1.41	28.3	14.5
7,979	15.0	2	204	2.21	1.40	2.35	1.43	29.6	13.7
6,875	14.8	3	205	2.23	1.46	2.65	1.51	32.5	13.1
6,000	16.0	1	205	2.37	1.50	2.90	1.61	34.2	12.8
5,964	13.8	4	192	2.21	1.49	2.29	1.60	21.7	10.2

※ 平成25年12月以前の季調済求人倍率は新季節指数により改定済み

## (2) 全国の動き

項目 年月	1 新規求職	2 月間有効	3 新 規	4 月間有効	5 就職件数	6 受 給 者	7 季 調 済 求 人 倍 率		8 求 人 倍 率	
	申込件数	求職者数	求 人 数	求 人 数		実 人 員	新 規	有 効	新 規	有 効
	千件	千人	千人	千人	千件	千人	倍	倍	倍	倍
平成21年 (月平均)	660	2,762	523	1,309	167	853	-	-	0.79	0.47
平成22年 "	645	2,706	571	1,404	179	687	-	-	0.89	0.52
平成23年 "	626	2,593	655	1,674	180	632	-	-	1.05	0.65
平成24年 "	577	2,436	737	1,939	181	579	-	-	1.28	0.80
平成25年 "	542	2,292	794	2,121	176	547	-	-	1.46	0.93
平成25年 1月	619	2,223	814	1,972	144	559	1.35	0.84	1.32	0.89
2月	566	2,275	809	2,074	165	533	1.36	0.85	1.43	0.91
3月	610	2,410	793	2,162	216	520	1.39	0.87	1.30	0.90
4月	755	2,555	782	2,090	210	526	1.39	0.88	1.04	0.82
5月	592	2,537	774	2,047	194	589	1.42	0.90	1.31	0.81
6月	492	2,411	744	2,030	179	567	1.48	0.92	1.51	0.84
7月	528	2,332	827	2,094	183	600	1.46	0.94	1.57	0.90
8月	480	2,238	783	2,107	155	585	1.48	0.95	1.63	0.94
9月	515	2,227	807	2,191	177	555	1.51	0.96	1.57	0.98
10月	533	2,224	907	2,282	189	547	1.57	0.98	1.70	1.03
11月	436	2,112	793	2,254	163	502	1.55	1.01	1.82	1.07
12月	386	1,964	697	2,148	143	484	1.61	1.03	1.81	1.09
平成26年 1月	577	2,027	919	2,215	143	479	1.63	1.04	1.59	1.09

(注) 新規学卒を除き、パートを含む。

※ 平成25年12月以前の季調済求人倍率は新季節指数により改定済み

### 3 月別にみた主な指標

項目		月	1 月	2 月	3 月	4 月	5 月
求	1 新規求職申込件数	平成25年 平成26年	28,255 25,582	25,509	27,069	34,588	28,453
		前年同月比 (%)	△ 9.5				
	→うち 常 用	平成25年 平成26年	28,167 25,510	25,431	26,972	34,487	28,354
	→うち 臨時・季節	平成25年 平成26年	88 72	78	97	101	99
	→うち 中高年齢者 (45歳以上)	平成25年 平成26年	10,078 9,846	9,109	9,881	13,803	10,203
職	2 月間有効求職者	平成25年 平成26年	106,259 93,979	107,970	112,774	119,160	121,092
		前年同月比 (%)	△ 11.6				
	→うち 常 用	平成25年 平成26年	105,981 93,760	107,685	112,465	118,829	120,740
	→うち 中高年齢者 (45歳以上)	平成25年 平成26年	42,459 38,816	42,823	44,444	47,999	48,390
	紹介	3 紹介件数	平成25年 平成26年	42,048 35,894	42,267	46,678	45,478
就	4 就職件数	平成25年 平成26年	5,704 5,558	6,616	8,278	7,554	7,462
		前年同月比 (%)	△ 2.6				
	→うち 中高年齢者 (45歳以上)	平成25年 平成26年	2,108 2,069	2,359	3,025	2,661	2,728
	→うち (保)受給者	平成25年 平成26年	1,441 1,356	1,526	1,726	1,697	1,728
	求 人	5 新規求人数	平成25年 平成26年	51,858 58,556	49,869	47,787	50,515
		前年同月比 (%)	12.9				
→うち 常 用		平成25年 平成26年	46,246 51,561	43,915	41,837	44,994	43,485
→うち 臨時・季節		平成25年 平成26年	5,612 6,995	5,954	5,950	5,521	5,468
6 新規求人件数		平成25年 平成26年	25,667 29,491	24,607	23,298	24,350	23,953
7 月間有効求人数		平成25年 平成26年	132,056 150,415	135,488	140,012	138,465	137,099
		前年同月比 (%)	13.9				
充 足	8 充足数	平成25年 平成26年	6,238 5,964	7,287	9,143	8,330	8,086
	→うち 常 用	平成25年 平成26年	5,493 5,366	6,612	8,423	7,745	7,432
	→うち 臨時・季節	平成25年 平成26年	745 598	675	720	585	654
	→うち 他県から	平成25年 平成26年	932 826	1,119	1,372	1,293	1,185

(注) 1. 新規学卒を除き、パートを含む。  
2. △印は減少率(差)である(以下、各表同じ。)

6 月	7 月	8 月	9 月	10 月	11 月	12 月	計	
23,348	24,739	22,947	24,568	24,882	19,739	16,089	300,186	
23,290	24,682	22,880	24,500	24,811	19,696	16,050	299,320	求
58	57	67	68	71	43	39	866	
8,280	9,121	8,421	8,866	9,477	7,318	6,088	110,645	
115,482	112,391	108,074	107,517	107,621	101,251	91,953	1,311,544	
115,171	112,107	107,799	107,238	107,348	101,003	91,725	1,308,091	職
45,920	44,787	43,336	43,209	43,586	41,213	37,824	525,990	
39,609	39,995	35,605	36,998	37,955	32,325	25,381	468,595	紹介
6,884	7,166	5,996	6,946	7,368	6,414	5,496	81,884	就
2,405	2,616	2,227	2,574	2,680	2,414	2,057	29,854	
1,645	1,747	1,478	1,674	1,762	1,574	1,413	19,411	職
48,818	55,069	50,976	52,513	58,414	52,295	46,734	613,801	求
41,726	48,581	45,035	44,690	51,297	44,458	38,951	535,215	
7,092	6,488	5,941	7,823	7,117	7,837	7,783	78,586	
23,436	26,445	24,927	25,418	28,696	25,495	22,336	298,628	
138,134	144,098	145,508	151,175	154,387	153,371	147,937	1,717,730	人
7,447	7,743	6,546	7,602	7,979	6,875	6,000	89,276	充
6,825	7,056	6,042	7,018	7,269	6,265	5,393	81,573	
622	687	504	584	710	610	607	7,703	足
1,100	1,214	993	1,173	1,195	1,015	962	13,553	

#### 4 安定所別にみた求職、求人、充足状況

項目		安定所別	県 計	名 古 屋 中	名 古 屋 南	名 古 屋 東	豊 橋	岡 崎	一 宮
求	1 新規求職申込件数		25,582	4,861	2,427	2,470	1,826	1,450	1,538
		前年同月比(%)	△ 9.5	△ 9.1	△ 12.2	△ 6.9	△ 2.3	△ 7.9	△ 6.3
	→ うち 男		12,245	2,237	1,342	1,209	824	649	756
	→ うち 女		13,313	2,615	1,080	1,260	1,002	799	781
	→ うち 常 用		25,510	4,839	2,418	2,462	1,819	1,448	1,532
	→ うち 4 5 歳 以上		9,846	1,791	1,035	1,027	651	524	587
	→ うち 5 5 歳 以上		5,725	949	635	591	395	305	347
職	2 月間有効求職者数		93,979	16,869	9,188	10,374	6,413	5,301	5,589
		前年同月比(%)	△ 11.6	△ 9.2	△ 15.2	△ 9.2	△ 7.9	△ 12.0	△ 14.2
	→ うち 4 5 歳 以上		38,816	6,429	4,182	4,363	2,551	2,106	2,375
	→ うち 5 5 歳 以上		22,256	3,421	2,397	2,349	1,532	1,240	1,363
紹介	3 紹介 件 数		35,894	7,434	3,712	3,536	2,425	1,951	2,348
就	4 就 職 件 数		5,558	846	499	485	485	309	394
		前年同月比(%)	△ 2.6	△ 13.4	△ 10.3	20.3	8.7	△ 10.2	6.5
	→ うち 男		2,830	419	300	255	231	147	206
	→ うち 女		2,724	426	199	230	254	162	188
	→ うち 4 5 歳 以上		2,069	338	220	212	153	100	150
	→ うち 5 5 歳 以上		1,051	187	123	100	78	46	69
	→ うち ⑩ 受 給 者		1,356	202	115	134	119	75	89
	管 内 へ		2,935	304	210	189	348	178	228
	管 外 へ		2,212	460	260	248	102	120	119
	他 県 へ		411	82	29	48	35	11	47
職	5 就職率 ( $\frac{4}{1} \times 100$ ) (%)		21.7	17.4	20.6	19.6	26.6	21.3	25.6
	45 歳 以上(%)		21.0	18.9	21.3	20.6	23.5	19.1	25.6
	55 歳 以上(%)		18.4	19.7	19.4	16.9	19.7	15.1	19.9
求	6 新 規 求 人 数		58,556	16,459	4,854	6,149	4,475	3,544	2,745
		前年同月比(%)	12.9	8.3	7.8	△ 5.1	44.1	20.6	5.4
	→ うち 常 用		51,561	14,358	4,566	5,718	3,326	3,419	2,554
	7 月 間 有 効 求 人 数		150,415	44,049	12,115	16,859	10,246	9,704	7,067
	前年同月比(%)	13.9	9.0	12.4	3.1	32.2	24.4	3.5	
人	8 求 人 倍 率 (新規)		2.29	3.39	2.00	2.49	2.45	2.44	1.78
	(有効)		1.60	2.61	1.32	1.63	1.60	1.83	1.26
充	9 充 足 数		5,964	1,289	497	593	448	259	342
	→ うち 常 用		5,366	1,089	473	546	404	234	307
	→ うち 他 県 か ら		826	272	41	93	28	8	49
足	10 充足率 ( $\frac{9}{6} \times 100$ ) (%)		10.2	7.8	10.2	9.6	10.0	7.3	12.5
	他県からの流入率(%)		13.8	21.1	8.2	15.7	6.3	3.1	14.3

- (注) 1. 新規学卒を除き、パートを含む。  
 2. 名古屋中安定所には、あいちマザーズハローワーク・名古屋外国人雇用サービスセンター・愛知新卒応援ハローワーク・キャリアアップハローワークあいち・愛知わかものハローワークを含む。名古屋南安定所には、ハローワークプラザなるみを含む。  
 3. 平成19年4月から、蒲郡安定所は豊川安定所の出張所となったが、「豊川(本所)」の欄には蒲郡出張所分を含まない豊川安定所の数値を、蒲郡(出張所)の欄には蒲郡出張所の数値を計上している。  
 4. 平成16年11月から求職申込書における「性別」欄の記載が任意となったことに伴い、男女別の合計は男女計の値と必ずしも一致しない。  
 5. 刈谷安定所には、碧南出張所・キャリアアップみかわを含む。

(1月)

半田	瀬戸	豊田	津島	刈谷	西尾	犬山	豊川 (本所)	新城	春日井	蒲郡 (出張所)	
1,452	726	1,398	1,049	2,159	614	869	727	234	1,432	350	求
△ 11.0	△ 14.0	△ 13.8	△ 8.2	△ 11.3	△ 7.8	△ 11.3	△ 16.5	△ 6.4	△ 8.6	△ 12.3	
702	342	643	539	1,023	273	390	332	92	727	165	
750	383	753	508	1,136	341	479	394	142	705	185	
1,450	723	1,397	1,048	2,154	613	868	726	234	1,429	350	
572	307	514	432	735	219	364	276	115	565	132	
352	191	321	256	399	122	223	156	77	323	83	
5,201	2,684	5,342	4,048	7,592	2,020	3,184	2,732	804	5,445	1,193	職
△ 12.8	△ 15.4	△ 13.0	△ 9.9	△ 12.9	△ 10.1	△ 13.7	△ 12.4	△ 6.7	△ 12.3	△ 8.2	
2,164	1,207	2,081	1,818	2,854	811	1,409	1,197	419	2,331	519	
1,273	738	1,299	1,089	1,577	451	831	718	283	1,388	307	
1,838	1,022	1,703	1,598	2,915	719	1,052	1,180	233	1,772	456	紹介
315	202	291	241	479	177	191	230	54	279	81	就
△ 10.8	15.4	△ 13.4	△ 13.6	7.6	16.4	△ 0.5	△ 5.7	△ 12.9	△ 2.1	△ 4.7	
162	98	156	135	216	81	91	114	24	155	40	
153	104	134	105	263	96	100	115	30	124	41	
119	82	100	83	131	58	80	94	22	102	25	
58	46	52	44	60	19	47	49	13	48	12	
84	52	56	67	97	33	56	63	15	77	22	
215	113	179	130	285	109	88	143	40	140	36	
82	76	98	87	176	63	81	75	13	108	44	
18	13	14	24	18	5	22	12	1	31	1	
21.7	27.8	20.8	23.0	22.2	28.8	22.0	31.6	23.1	19.5	23.1	職
20.8	26.7	19.5	19.2	17.8	26.5	22.0	34.1	19.1	18.1	18.9	
16.5	24.1	16.2	17.2	15.0	15.6	21.1	31.4	16.9	14.9	14.5	
2,720	1,208	1,753	1,888	5,718	769	1,245	1,010	244	3,443	332	求
26.3	12.5	33.5	34.9	29.1	6.1	△ 5.3	△ 3.3	△ 21.8	16.8	4.4	
2,493	1,025	1,507	1,776	4,252	756	1,151	939	241	3,174	306	
6,545	3,220	5,259	4,185	13,674	2,159	3,323	2,602	635	7,948	825	人
23.4	29.1	57.4	23.7	24.7	4.9	8.9	13.6	1.0	2.7	△ 4.1	
1.87	1.66	1.25	1.80	2.65	1.25	1.43	1.39	1.04	2.40	0.95	
1.26	1.20	0.98	1.03	1.80	1.07	1.04	0.95	0.79	1.46	0.69	
296	166	230	232	671	149	163	220	51	303	55	充
264	151	197	216	609	140	153	206	48	278	51	
16	20	11	40	146	2	35	7	1	54	3	
10.9	13.7	13.1	12.3	11.7	19.4	13.1	21.8	20.9	8.8	16.6	足
5.4	12.0	4.8	17.2	21.8	1.3	21.5	3.2	2.0	17.8	5.5	

## 5 年齢別常用職業紹介状況

(1月)

区 分		項 目	1 月間有効 求 人 数	2 月間有効 求 職 者 数	3 就 職 件 数	4 有 効 求 人 倍 率 (1/2)
全 数	年 齢 計		人 129,552	人 93,760	件 5,027	倍 1.38
		1 9 歳 以 下	2,253	1,342	115	1.68
		2 0 ～ 2 4 歳	13,191	7,856	477	1.68
		2 5 ～ 2 9 歳	21,114	12,588	683	1.68
		3 0 ～ 3 4 歳	18,681	11,419	610	1.64
		3 5 ～ 3 9 歳	16,576	10,884	663	1.52
		4 0 ～ 4 4 歳	14,730	10,929	660	1.35
		4 5 ～ 4 9 歳	11,635	9,139	524	1.27
		5 0 ～ 5 4 歳	9,312	7,384	377	1.26
		5 5 ～ 5 9 歳	8,593	6,820	285	1.26
		6 0 ～ 6 4 歳	8,475	9,123	435	0.93
		6 5 歳 以 上	4,992	6,276	198	0.80
男	年 齢 計			46,559	2,630	
		1 9 歳 以 下		735	69	
		2 0 ～ 2 4 歳		3,623	214	
		2 5 ～ 2 9 歳		5,326	357	
		3 0 ～ 3 4 歳		4,719	311	
		3 5 ～ 3 9 歳		4,740	318	
		4 0 ～ 4 4 歳		5,112	296	
		4 5 ～ 4 9 歳		4,400	246	
		5 0 ～ 5 4 歳		3,796	198	
		5 5 ～ 5 9 歳		3,856	160	
		6 0 ～ 6 4 歳		5,833	317	
		6 5 歳 以 上		4,419	144	
女	年 齢 計			47,121	2,393	
		1 9 歳 以 下		605	45	
		2 0 ～ 2 4 歳		4,223	263	
		2 5 ～ 2 9 歳		7,250	325	
		3 0 ～ 3 4 歳		6,693	299	
		3 5 ～ 3 9 歳		6,141	345	
		4 0 ～ 4 4 歳		5,805	364	
		4 5 ～ 4 9 歳		4,735	278	
		5 0 ～ 5 4 歳		3,583	178	
		5 5 ～ 5 9 歳		2,958	125	
		6 0 ～ 6 4 歳		3,281	117	
		6 5 歳 以 上		1,847	54	

- (注) 1. 新規学卒を除き、パートを含む。  
 2. 年齢別の求人数・求人倍率は「就職機会積み上げ方式」による。この方式は、個々の求人について、求人数を対象となる年齢階級〔5歳刻みの11階級〕の総月間有効求職者数で除して当該求人に係る求職者1人当たりの就職機会を算定し、全有効求人についてこの就職機会を足し上げることにより、年齢別有効求人倍率を算出。年齢別月間有効求人数は、年齢別有効求人倍率に年齢別月間有効求職者数を乗じて算出。  
 3. 平成16年11月から求職申込書における「性別」欄の記載が任意となったことに伴い、男女別の合計は男女計の値と必ずしも一致しない。

## 6 職業別常用職業紹介状況

(1月)

職業	項目		2月間有効求人人数	3就職件数		4有効求人倍率(2/1)
	1月間有効求職者数	うち男		うち男	うち男	
職業計	93,760	46,559	129,552	5,027	2,630	1.38
専門的・技術的職業	10,506	4,968	29,048	558	198	2.76
開発技術者	685	640	3,529	32	29	5.15
情報処理・通信技術者	985	881	3,309	35	31	3.36
保健師、助産師等	1,305	19	6,490	100	3	4.97
社会福祉の専門的職業	1,786	375	4,387	196	52	2.46
事務的職業	25,826	5,802	11,073	1,040	174	0.43
一般事務員	21,908	3,986	7,644	749	81	0.35
会計事務員	1,210	531	812	90	24	0.67
営業・販売関連事務員	1,831	655	1,309	90	16	0.71
販売の職業	8,550	5,126	13,421	309	211	1.57
商品販売の職業	4,706	1,667	7,891	125	46	1.68
営業の職業	3,692	3,352	5,163	175	158	1.40
サービスの職業	8,618	2,988	28,389	697	227	3.29
介護サービスの職業	2,509	770	10,377	259	59	4.14
保健医療サービス	602	45	1,234	88	3	2.05
生活衛生サービス	754	90	3,082	23	6	4.09
飲食物調理の職業	2,131	944	6,105	187	75	2.86
接客・給仕の職業	1,699	583	5,952	64	31	3.50
保安の職業	568	554	3,520	97	95	6.20
生産工程の職業	12,300	8,649	17,393	945	683	1.41
金属材料製造等	2,294	2,077	3,949	277	261	1.72
製品製造・加工処理	2,422	1,505	3,992	281	189	1.65
機械組立の職業	4,934	3,480	4,409	182	112	0.89
機械整備・修理の職業	582	569	1,888	38	38	3.24
輸送・機械運転の職業	3,559	3,457	8,429	361	350	2.37
自動車運転の職業	2,581	2,499	7,177	296	286	2.78
定置・建設機械運転	356	352	630	26	26	1.77
建設・採掘の職業	1,102	1,084	5,597	130	122	5.08
建設の職業	315	307	1,631	41	40	5.18
土木の職業	399	394	1,764	45	41	4.42
運搬・清掃等の職業	15,032	9,250	11,911	834	530	0.79
運搬の職業	2,868	2,416	4,335	303	243	1.51
清掃の職業	2,456	1,315	3,925	226	102	1.60
(IT関連計)	2,608	1,890	6,038	114	79	2.32
(福祉関連計)	4,862	1,151	21,118	480	112	4.34
(介護関係小計)	3,259	1,028	13,507	365	100	4.14

(注) 1. 新規学卒を除き、パートを含む。

2. 平成24年4月分より平成23年改訂の「厚生労働省編職業分類」に基づく表章。主な職業のみであるので、計とは一致しない。

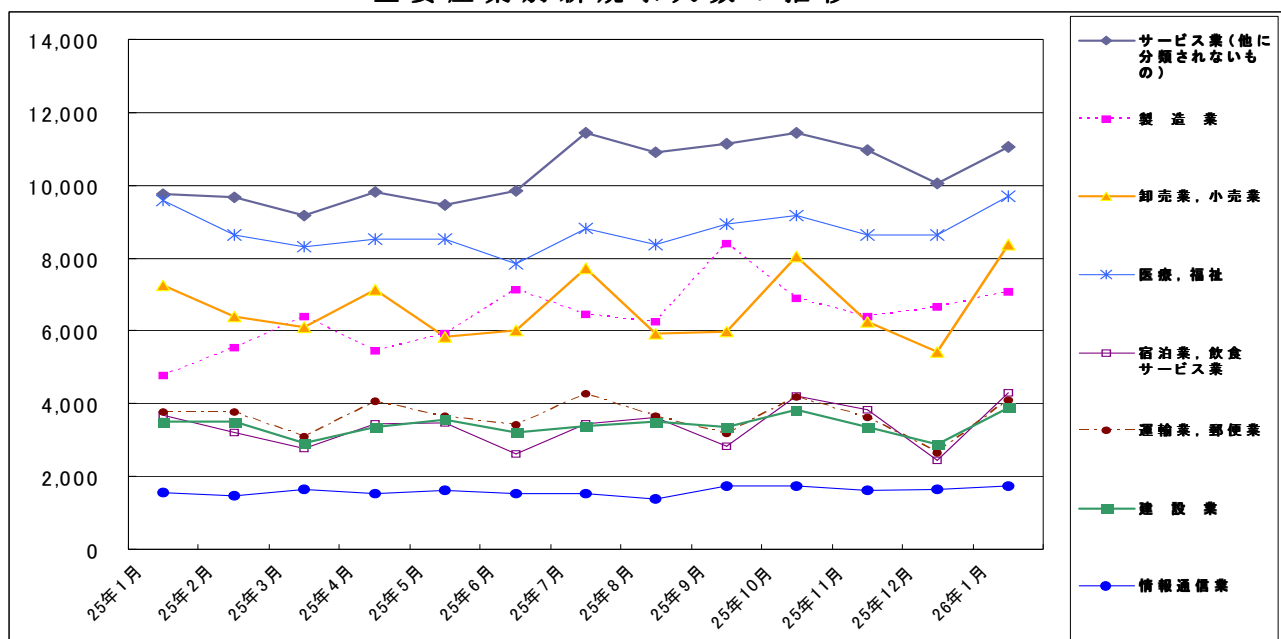
## 7 産業別・規模別求人、充足状況

(1月分)

産業・規模	1 新規求人数				2 充足数			充足率 2/1×100	
	計	前年 同月比	うち 常用	うち 臨時・ 季節	計	うち 常用	うち 臨時・ 季節		
建設業	3,884	11.2	3,811	73	303	298	5	7.8	
製造業	7,070	47.7	6,327	743	1,477	1,389	88	20.9	
食料品製造業	870	3.2	749	121	135	118	17	15.5	
繊維工業	206	21.2	193	13	51	50	1	24.8	
木材・木製品製造業	81	8.0	81	-	17	14	3	21.0	
印刷・同関連業	157	40.2	149	8	30	20	10	19.1	
プラスチック製品製造業	379	45.8	346	33	91	85	6	24.0	
窯業・土石製品製造業	296	75.1	241	55	61	55	6	20.6	
鉄鋼業	217	106.7	215	2	40	38	2	18.4	
金属製品製造業	599	38.0	557	42	171	166	5	28.5	
はん用機械器具製造業	506	87.4	498	8	89	87	2	17.6	
電気機械器具製造業	1,195	211.2	1,113	82	223	222	1	18.7	
情報通信機械器具製造業	43	△ 76.6	30	13	6	5	1	14.0	
輸送用機械器具製造業	1,230	38.0	975	255	247	227	20	20.1	
情報通信業	1,726	9.6	1,506	220	103	81	22	6.0	
情報サービス業	1,463	2.0	1,265	198	78	63	15	5.3	
運輸業，郵便業	4,099	8.6	3,697	402	468	435	33	11.4	
卸売業，小売業	8,381	15.7	6,898	1,483	723	643	80	8.6	
金融業，保険業	584	42.4	537	47	46	37	9	7.9	
宿泊業，飲食サービス業	4,292	16.3	4,112	180	197	184	13	4.6	
医療，福祉	9,692	1.3	9,406	286	1,151	1,123	28	11.9	
社会保険・社会福祉・介護事業	5,645	0.9	5,451	194	708	685	23	12.5	
サービス業（他に分類されないもの）	11,052	13.4	8,793	2,259	685	590	95	6.2	
職業紹介・労働者派遣業	6,775	18.4	4,912	1,863	160	108	52	2.4	
合計	58,556	12.9	51,561	6,995	5,964	5,366	598	10.2	
企業規模	4人以下	3,004	1.1	2,924	80	367	350	17	12.2
	5～29人	12,913	8.5	12,114	799	1,801	1,748	53	13.9
	30～99人	13,820	22.6	12,623	1,197	1,398	1,313	85	10.1
	100～299人	9,830	13.3	8,637	1,193	917	813	104	9.3
	300～499人	3,571	19.1	3,100	471	293	232	61	8.2
	500～999人	4,104	△ 0.8	3,449	655	278	242	36	6.8
1,000人以上	11,314	14.2	8,714	2,600	910	668	242	8.0	

(注) 新規学卒を除き、パートを含む。  
 平成19年11月改定の「日本標準産業分類」に基づく表章。主な産業のみであるので、合計とは一致しない。  
 平成23年8月分より集計を事業所規模から企業規模に変更。  
 平成24年4月分より集計内容を「その他の事業サービス業」から「職業紹介・労働者派遣業」に変更。

### 主要産業別新規求人数の推移





## 8 中高年齢者の職業紹介状況

### (1) 新規求職申込件数

年月	新規求職申込件数					全体に占める率
	45歳以上	前年比	うち			
			男	55歳以上	65歳以上	
平成21年(月平均)	11,568	58.3	7,442	6,718	1,725	35.6
平成22年	10,766	△ 6.9	6,652	6,262	1,595	36.2
平成23年	10,185	△ 5.4	6,059	5,825	1,561	35.3
平成24年	9,624	△ 5.5	5,640	5,476	1,651	36.3
平成25年	9,220	△ 4.2	5,315	5,179	1,797	36.9
平成25年 8月	8,421	△ 3.7	4,782	4,590	1,508	36.7
9月	8,866	△ 4.7	4,934	4,739	1,650	36.1
10月	9,477	△ 13.3	5,420	5,337	1,973	38.1
11月	7,318	△ 13.8	4,276	4,097	1,442	37.1
12月	6,088	△ 6.8	3,523	3,295	1,136	37.8
平成26年 1月	9,846	△ 2.3	5,613	5,725	2,201	38.5
前年同月	10,078	0.0	5,977	5,685	1,791	35.7

(注) パートを含む。

### (2) 月間有効求職者数

年月	月間有効求職者数					全体に占める率
	45歳以上	前年比	うち			
			男	55歳以上	65歳以上	
平成21年(月平均)	54,925	71.7	35,177	31,733	5,122	38.3
平成22年	52,255	△ 4.9	32,804	30,842	5,000	40.1
平成23年	47,552	△ 9.0	28,468	27,652	4,987	38.8
平成24年	44,799	△ 5.8	26,154	26,012	5,675	39.5
平成25年	43,833	△ 2.2	25,424	24,923	6,471	40.1
平成25年 8月	43,336	△ 1.9	24,850	24,581	5,909	40.1
9月	43,209	△ 2.1	24,679	24,342	6,057	40.2
10月	43,586	△ 5.5	24,844	24,630	6,520	40.5
11月	41,213	△ 8.3	23,587	23,321	6,255	40.7
12月	37,824	△ 9.5	21,816	21,476	5,728	41.1
平成26年 1月	38,816	△ 8.6	22,340	22,256	6,286	41.3
前年同月	42,459	1.1	25,048	24,000	5,618	40.0

(注) パートを含む。

### (3) 就職件数

年月	就職件数					45歳	55歳	65歳
	45歳以上	前年比	うち			以上の就職率	以上の就職率	以上の就職率
			男	55歳以上	65歳以上			
平成21年(月平均)	2,064	12.2	1,291	1,089	169	17.8	16.2	9.8
平成22年	2,543	23.2	1,618	1,366	240	23.6	21.8	15.0
平成23年	2,554	0.4	1,613	1,353	225	25.1	23.2	14.4
平成24年	2,507	△ 1.8	1,535	1,298	237	26.0	23.7	14.3
平成25年	2,488	△ 0.8	1,499	1,242	252	27.0	24.0	14.0
平成25年 8月	2,227	△ 0.7	1,375	1,125	238	26.4	24.5	15.8
9月	2,574	5.9	1,550	1,281	265	29.0	27.0	16.1
10月	2,680	△ 3.5	1,642	1,366	286	28.3	25.6	14.5
11月	2,414	△ 4.8	1,453	1,199	264	33.0	29.3	18.3
12月	2,057	1.4	1,239	1,003	200	33.8	30.4	17.6
平成26年 1月	2,069	△ 1.9	1,190	1,051	231	21.0	18.4	10.5
前年同月	2,108	△ 6.7	1,260	1,054	191	20.9	18.5	10.7

(注) パートを含む。

## 9 パートタイマーの職業紹介状況

年 月	新規求職申込件数		月間有効求職者数		新規求人数		月間有効求人数		有効求人倍率	就職件数		就職率
	うち常用	うち非常用	うち常用	うち非常用	うち常用	うち非常用	うち常用	うち非常用				
平成21年 (月平均)	8,121	8,107	34,001	33,955	10,685	9,141	27,585	24,269	0.81	2,348	1,961	28.9
平成22年 "	8,421	8,397	34,979	34,902	11,772	9,892	29,050	25,121	0.83	2,909	2,370	34.5
平成23年 "	8,517	8,480	35,459	35,338	13,287	11,137	34,608	29,472	0.98	2,846	2,328	33.4
平成24年 "	7,963	7,928	34,318	34,197	15,612	13,197	42,497	36,325	1.24	2,755	2,326	34.6
平成25年 "	7,710	7,683	33,874	33,768	17,729	14,692	48,898	40,795	1.44	2,678	2,310	34.7
平成25年 1月	8,299	8,267	31,278	31,176	18,472	15,634	44,876	37,512	1.43	2,256	1,834	27.2
2月	7,519	7,493	31,800	31,707	17,256	14,464	46,476	39,105	1.46	2,520	2,107	33.5
3月	7,898	7,857	33,341	33,233	17,055	14,459	48,679	41,252	1.46	3,308	2,894	41.9
4月	11,777	11,739	36,791	36,674	17,875	14,971	47,630	40,186	1.29	3,086	2,735	26.2
5月	9,321	9,289	38,217	38,089	16,712	14,010	46,829	39,621	1.23	3,133	2,738	33.6
6月	7,117	7,090	36,634	36,524	16,754	13,540	46,743	38,879	1.28	2,780	2,414	39.1
7月	7,182	7,165	34,913	34,815	18,997	15,934	49,017	40,733	1.40	2,753	2,380	38.3
8月	6,866	6,841	33,419	33,320	17,336	14,589	49,154	41,031	1.47	2,173	1,895	31.6
9月	7,909	7,880	33,801	33,691	17,617	14,620	50,792	42,562	1.50	2,683	2,360	33.9
10月	8,033	7,998	34,593	34,476	20,665	17,217	52,678	44,098	1.52	2,861	2,480	35.6
11月	6,017	6,003	32,590	32,487	18,339	14,428	53,013	43,401	1.63	2,481	2,150	41.2
12月	4,585	4,575	29,110	29,021	15,672	12,437	50,885	41,165	1.75	2,102	1,731	45.8
平成26年 1月	8,020	7,991	29,671	29,590	20,943	17,332	52,045	42,333	1.75	2,162	1,799	27.0

## 10 あいちマザーズハローワークの職業紹介状況

年 月	項 目	新規求職申込件数		月間有効求職者数		紹介件数	就 職 件 数		来 所 相 談 件 数
		うちパート	うちパート	人	人		うちパート	うちパート	
平成25年	3月	442	210	1,273	608	781	128	87	1,077
	4月	420	219	1,245	608	714	106	75	1,085
	5月	426	254	1,227	639	701	106	81	1,034
	6月	395	219	1,179	640	525	99	73	938
	7月	346	188	1,089	597	539	108	69	836
	8月	339	173	1,016	526	397	62	36	794
	9月	408	231	1,052	568	503	94	59	899
	10月	398	226	1,092	600	558	100	65	914
	11月	323	164	1,053	562	382	79	51	774
	12月	250	123	895	468	339	69	44	618
平成26年	1月	400	194	933	455	424	68	48	822
前 年 同 月		439	221	999	475	572	82	57	958

## 11 名古屋人材銀行の職業紹介状況

年 月	項 目	新規求職申込件数			月 間 有効求 職者数	新 規 求 人 数	月 間 有 効 求 人 数	紹 介 件 数	就 職 件 数		
		うち44 歳以下	うち45 歳以上	うち44 歳以下					うち45 歳以上		
平成25年	3月	183	16	167	937	155	858	234	42	2	40
	4月	203	21	182	923	199	806	213	25	3	22
	5月	158	9	149	905	122	785	196	15	-	15
	6月	160	22	138	917	148	827	161	21	2	19
	7月	154	9	145	901	193	846	218	24	2	22
	8月	152	11	141	891	207	883	202	25	-	25
	9月	139	13	126	859	190	939	166	19	1	18
	10月	161	16	145	823	261	987	207	23	4	19
	11月	125	12	113	785	100	942	143	22	2	20
	12月	108	11	97	734	160	955	193	15	1	14
平成26年	1月	155	13	142	742	228	1,003	184	18	2	16
前 年 同 月		170	11	159	899	213	901	210	9	-	9

## 12 愛知新卒応援ハローワーク(愛知学生職業センター)の職業紹介状況

年月	新規求職申込件数		紹介件数		就職件数	
	大学生等	うち既卒者	大学生等	うち既卒者	大学生等	うち既卒者
平成25年 2月	892	174	987	347	239	95
3月	742	138	1,122	381	364	92
4月	1,014	431	989	891	279	191
5月	859	300	663	530	123	108
6月	981	319	1,168	630	447	373
7月	862	316	713	421	263	219
8月	717	271	650	326	365	228
9月	683	289	672	330	235	158
10月	754	290	794	361	366	234
11月	606	226	719	336	255	158
12月	536	203	672	295	292	168
平成26年 1月	711	285	852	314	230	107
前年同月	687	192	927	394	227	104

- (注) 1. 平成19年6月より、学生職業センターにヤングワークプラザあいちで取り扱っていた職業紹介業務を統合して開設。  
 2. 大学生等とは、大学生、大学院生、短期大学生、高等専門学校生、専修学校生及び職業能力開発施設生。  
 3. 就職件数はハローワーク紹介以外を含む。

## 13 愛知わかものハローワークの職業紹介状況

年月	新規求職申込件数	紹介件数	就職件数	来所相談件数
平成25年 4月	787	814	35	1,467
5月	477	734	86	1,452
6月	455	687	74	1,501
7月	496	793	95	1,682
8月	415	638	80	1,390
9月	397	584	77	1,262
10月	443	664	79	1,421
11月	378	590	91	1,269
12月	290	520	78	1,110
平成26年 1月	411	580	66	1,292

- (注) 平成24年10月より、主に45歳未満の若者を対象として開設。平成25年4月より、システム集計を開始。

## 14 名古屋外国人雇用サービスセンターの職業紹介状況

年月	新規求職申込件数	紹介件数	就職件数	来所相談件数
平成25年 4月	356	365	33	734
5月	328	366	34	695
6月	317	332	33	686
7月	264	286	44	585
8月	253	232	26	508
9月	221	261	37	502
10月	183	290	31	465
11月	208	228	24	401
12月	128	144	22	289
平成26年 1月	172	251	27	383
前年同月	226	294	31	545

## 15 キャリアアップハローワークあいちの職業紹介状況

年 月	新規求職申込件数		月間有効求職者数		紹介件数	就 職 件 数		来 所 相談件数
	件	うちパート	人	うちパート		件	うちパート	
平成25年 8月	660	168	2,124	486	1,450	177	78	1,926
9月	682	189	2,102	500	1,542	166	79	2,041
10月	607	158	2,049	492	1,602	187	75	2,055
11月	586	144	1,985	466	1,449	167	66	1,775
12月	449	88	1,735	379	1,029	139	63	1,315
平成26年 1月	780	155	1,891	381	1,583	127	55	1,824
前 年 同 月	840	188	2,212	469	1,874	179	74	2,200

## 16 キャリアアップハローワークみかわの職業紹介状況

年 月	新規求職申込件数		月間有効求職者数		紹介件数	就 職 件 数		来 所 相談件数
	件	うちパート	人	うちパート		件	うちパート	
平成25年 8月	191	26	634	69	360	61	11	659
9月	207	28	629	75	366	67	13	642
10月	201	20	634	75	391	55	12	704
11月	172	28	605	79	340	38	10	614
12月	141	15	563	71	271	45	9	532
平成26年 1月	199	24	558	73	378	45	13	616
前 年 同 月	248	40	679	103	448	42	15	727

## 17 ハローワークプラザなるみの職業紹介状況

年 月	新規求職申込件数		月間有効求職者数		紹介件数	就 職 件 数		来 所 相談件数
	件	うちパート	人	うちパート		件	うちパート	
平成25年 8月	337	99	981	282	585	89	39	733
9月	380	124	1,029	294	644	105	55	785
10月	393	147	1,094	351	716	121	46	884
11月	290	88	1,025	333	624	100	45	709
12月	214	56	872	273	434	77	32	527
平成26年 1月	357	107	870	241	589	93	29	730
前 年 同 月	429	128	1,034	291	689	118	62	787

(注)ハローワークプラザあらたまが平成23年2月25日付廃止されたことに伴い、平成23年2月28日よりハローワークプラザなるみ開設

## 18 日雇の職業紹介状況

年 月	月間有効求職者数		新規求職	月間有効	就 労	就 労	不 就 労	
		うち男	申込件数	求人延数	実 人 員	延 数	延 数	
平成21年 (月平均)	人 261	人 258	件 5	人 567	人 29	人 386	人 1,008	
平成22年 "	244	242	4	392	27	267	1,043	
平成23年 "	195	193	2	311	25	222	946	
平成24年 "	192	188	3	274	26	243	953	
平成25年 "	201	195	2	259	29	293	929	
平成25年 1月	199	194	2	236	27	243	761	
2月	195	189	2	258	29	299	794	
3月	197	191	3	264	29	278	909	
4月	196	190	1	260	29	305	1,091	
5月	198	192	2	265	29	286	953	
6月	200	194	2	255	29	293	922	
7月	202	196	2	266	29	305	1,048	
8月	203	197	1	265	29	289	1,073	
9月	204	198	1	255	29	321	850	
10月	204	198	2	269	30	280	1,038	
11月	205	199	3	260	29	289	901	
12月	205	199	1	260	29	326	810	
平成26年 1月	192	186	4	260	29	277	705	
安定所別 (1月分)	名古屋中	183	180	4	260	20	152	590
	名古屋南	2	2	-	-	2	27	24

※名古屋南所は、港湾労働課の計上数を含む。

## 19 港湾労働関係の職業紹介状況

### (1) 常用関係

項目 年 月		新 規 (港) 証 交 付 件 数			
		計	船 内 作 業	沿岸作業及び倉庫作業	そ の 他
平成23年	(月平均)	33	7	21	5
平成24年	"	40	9	25	6
平成25年	"	29	10	15	3
平成25年	1月	17	5	9	3
	2月	13	4	8	1
	3月	18	1	12	5
	4月	81	41	33	7
	5月	64	33	31	-
	6月	9	1	7	1
	7月	24	2	21	1
	8月	19	6	8	5
	9月	21	5	10	6
	10月	22	12	7	3
	11月	33	9	18	6
	12月	23	2	20	1
平成26年	1月	15	7	8	-

項目 年 月		月 末 現 在 (港) 証 所 持 者 数			
		計	船 内 作 業	沿岸作業及び倉庫作業	そ の 他
平成23年	(月平均)	5,507	1,757	3,332	418
平成24年	"	5,524	1,770	3,328	425
平成25年	"	5,501	1,815	3,283	404
平成25年	1月	5,507	1,763	3,314	430
	2月	5,491	1,754	3,320	417
	3月	5,488	1,750	3,319	419
	4月	5,485	1,815	3,251	419
	5月	5,520	1,844	3,261	415
	6月	5,507	1,839	3,262	406
	7月	5,511	1,837	3,287	387
	8月	5,502	1,834	3,282	386
	9月	5,496	1,834	3,273	389
	10月	5,495	1,837	3,268	390
	11月	5,504	1,839	3,272	393
	12月	5,510	1,835	3,282	393
平成26年	1月	5,492	1,833	3,275	384

### (2) 日雇関係等

項目 年 月		新 規 求 人 延 数			
		計	船 内 作 業	沿岸作業及び倉庫作業	そ の 他
平成23年	(月平均)	42	-	-	42
平成24年	"	24	-	-	24
平成25年	"	14	-	-	14
平成25年	1月	9	-	-	9
	2月	26	-	-	26
	3月	9	-	-	9
	4月	17	-	-	17
	5月	12	-	-	12
	6月	12	-	-	12
	7月	10	-	-	10
	8月	11	-	-	11
	9月	25	-	-	25
	10月	15	-	-	15
	11月	15	-	-	15
	12月	11	-	-	11
平成26年	1月	14	-	-	14

(注) その他は「はしけ作業」、「いかだ作業」及び「船舶貨物整備作業」である。

## 20 雇用保険適用状況

### (1) 被保険者の種類別状況

(1月)

被保険者種類	項 目			月 末 現 在 被 保 険 者 数	う ち 女
	資 格 取 得 者 数	資 格 喪 失 者 数	うち事業主の 都合による離職		
全 数	31,686	37,110	2,092	2,608,259	938,243
一 般	31,636	35,382	1,951	2,525,640	910,291
高 年 齢 継 続	-	1,708	141	82,094	27,911
短 期 雇 用 特 例	50	20	-	525	41

### (2) 産業別適用事業所及び被保険者の状況

(1月)

産 業	項 目	月 末 現 在 事 業 所 数	被 保 険 者 の 資 格				月 末 現 在 被 保 険 者 数	う ち 短 期 特 例 被 保 険 者 数
			取 得	喪 失	うち事業主の 都合による 離職	増 減 差		
合 計		107,895	31,686	37,110	2,092	△ 5,424	2,608,259	525
農 林 水 産 業		561	56	65	6	△ 9	3,488	6
鉱 業		90	11	8	1	3	991	-
建 設 業		16,404	1,515	1,593	166	△ 78	127,051	255
製 造 業		20,911	6,598	9,101	542	△ 2,503	882,329	144
	食 料 品 ・ 飲 料	1,467	755	1,109	52	△ 354	68,879	34
	繊 維 ・ 衣 服	1,401	256	257	21	△ 1	21,044	-
	木 材 ・ 家 具	1,118	149	148	12	1	13,485	-
	パ ル プ ・ 出 版	1,394	260	348	15	△ 88	33,534	-
	化 学 関 係	1,235	381	506	74	△ 125	53,096	-
	窯 業 ・ 土 石	881	192	263	34	△ 71	33,621	11
	鉄 鋼	477	163	266	16	△ 103	28,757	-
	非 鉄 金 属	200	21	59	2	△ 38	8,785	-
	金 属 製 品	3,762	581	718	60	△ 137	59,348	-
	は ん 用 機 械 器 具	2,615	549	670	31	△ 121	81,284	-
	電 気 機 械 器 具	1,196	397	826	50	△ 429	102,424	9
	輸 送 用 機 械 器 具	2,755	2,285	3,110	134	△ 825	314,239	88
	そ の 他 機 械 器 具	991	246	260	15	△ 14	29,383	-
	そ の 他 製 造 業	1,419	363	561	26	△ 198	34,450	2
電 気 ・ ガ ス ・ 水 道 ・ 熱 供 給 業		75	32	47	-	△ 15	16,664	-
情 報 通 信 業		2,004	662	778	36	△ 116	67,376	2
運 輸 業 , 郵 便 業		4,172	2,341	3,091	139	△ 750	213,160	81
卸 売 業 , 小 売 業		19,169	5,660	6,478	507	△ 818	444,063	4
金 融 業 , 保 険 業		1,179	317	651	25	△ 334	63,867	-
不 動 産 業 , 物 品 賃 貸 業		2,219	1,028	676	26	352	51,945	2
宿 泊 業 , 飲 食 サ ー ビ ス 業		4,840	1,064	1,148	102	△ 84	60,826	10
医 療 , 福 祉		11,299	2,957	3,521	105	△ 564	212,056	-
教 育 , 学 習 支 援 業		1,586	373	390	10	△ 17	52,759	-
複 合 サ ー ビ ス 事 業		1,505	105	200	2	△ 95	27,986	-
サ ー ビ ス 業		21,295	8,072	8,903	420	△ 831	347,054	20
公 務 ・ そ の 他		586	895	460	5	435	36,644	1

- (注) 1. その他機械器具とは、情報通信機械器具、電子部品・デバイス、生産用機械器具、業務用機械器具である。  
 2. その他製造業には、ゴム製品、なめし皮・同製品・毛皮製造業を含む。  
 3. サービス業には、学術研究、専門・技術サービス業、生活関連サービス業、娯楽業を含む。



(3) 月別、安定所別にみた適用状況

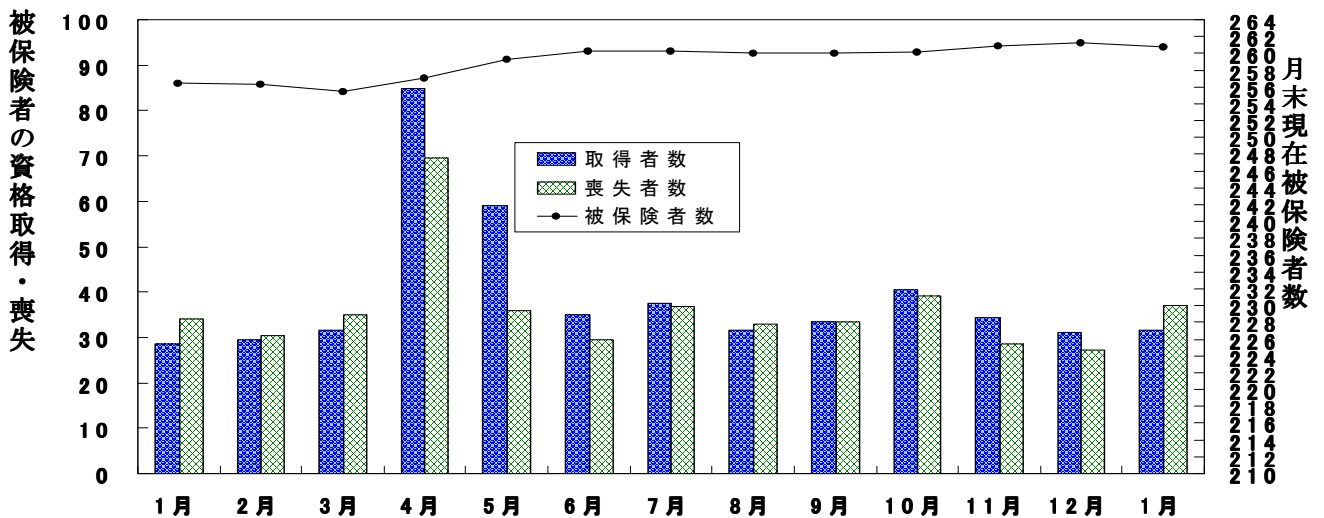
年月	項目 事業所数	被 保 険 者 の 資 格				増 減 差	月 末 現 在	
		取 得	喪 失	うち事業主都合による離職	被保険者数		うち女	
平成20年度計	所	人	人	人	人	人	人	
21 "	104,497	476,495	497,268	76,294	△ 20,773	2,450,962	838,066	
22 "	104,877	423,050	414,778	65,944	8,272	2,460,395	848,317	
23 "	105,481	449,013	401,581	38,908	47,432	2,510,479	880,870	
24 "	106,519	461,527	427,088	33,700	34,439	2,544,381	900,531	
平成25年 1月	107,574	460,681	444,535	32,314	16,146	2,555,169	911,166	
2月	107,322	28,667	34,136	2,651	△ 5,469	2,564,185	914,327	
3月	107,481	29,500	30,547	2,208	△ 1,047	2,563,196	914,495	
4月	107,574	31,545	35,093	2,377	△ 3,548	2,555,169	911,166	
5月	107,900	84,838	69,522	5,300	15,316	2,570,216	915,573	
6月	108,112	58,944	35,943	2,333	23,001	2,593,628	928,382	
7月	108,306	34,987	29,448	1,720	5,539	2,603,361	934,574	
8月	108,351	37,434	36,956	2,517	478	2,603,271	935,036	
9月	108,413	31,483	32,955	1,870	△ 1,472	2,600,758	933,473	
10月	107,736	33,318	33,332	1,861	△ 14	2,600,687	933,512	
11月	107,798	40,446	39,019	2,029	1,427	2,601,922	934,634	
12月	107,939	34,382	28,632	1,437	5,750	2,609,554	938,772	
平成26年 1月	107,807	31,020	27,271	1,518	3,749	2,613,358	940,985	
名古屋中	24,081	10,070	11,388	425	△ 1,318	688,610	275,887	
名古屋南	11,159	2,681	3,206	203	△ 525	255,780	80,177	
名古屋東	15,380	3,536	4,301	440	△ 765	312,834	128,126	
豊橋	6,375	1,557	1,852	129	△ 295	107,602	44,336	
岡崎	4,930	1,215	1,399	66	△ 184	92,231	35,321	
一宮	5,603	2,097	2,359	185	△ 262	125,070	63,088	
半田	5,721	1,446	1,441	71	5	111,762	36,894	
瀬戸	2,747	509	565	57	△ 56	39,071	15,590	
豊田	4,937	1,572	2,063	71	△ 491	204,762	47,915	
津島	4,527	775	806	55	△ 31	60,893	23,417	
刈谷	7,168	2,842	3,843	155	△ 1,001	317,385	85,254	
西尾	2,200	478	501	40	△ 23	35,179	12,954	
犬山	2,887	545	688	54	△ 143	59,806	20,813	
豊川(本所)	2,192	480	497	15	△ 17	45,165	15,927	
新城	754	115	146	2	△ 31	10,806	4,226	
春日井	6,177	1,594	1,834	106	△ 240	124,325	41,321	
蒲郡(出張所)	1,057	174	221	18	△ 47	16,978	6,997	

(注) 1. 各年の月末現在事務所数及び月末現在被保険者数欄は、年度末現在の数値である。  
 2. 平成19年4月から、蒲郡安定所は豊川安定所の出張所となったが、「豊川(本所)」の欄には蒲郡出張所分を含まない豊川安定所の数値を、蒲郡(出張所)の欄には蒲郡出張所の数値を計上している。

(千人)

雇用保険被保険者の推移

(万人)



## 21 雇用保険給付状況

### 月別、安定所別にみた給付状況

#### その1

年 月	一 般 被 保 険 者 給 付 ( 基 本 手 当 )										
	離職票交付枚数		離職票	受給資格決定件数		初回受給者数		受給者実人員			
	うち短時間	提出件数		前年比	うち特定	前年比	うち特定				
	枚	枚	件	件	%	人	人	人	%	人	
平成20年度計	290,162	135	127,218	120,959	37.1	98,596	38,270	29,667	16.8	10,369	
平成21年度計	251,741	-	130,184	128,679	6.4	124,269	55,790	50,473	70.1	26,701	
平成22年度計	230,778	-	103,251	98,931	△ 23.1	87,809	26,851	34,005	△ 32.6	13,157	
平成23年度計	241,201	-	99,027	94,519	△ 4.5	81,992	21,984	30,114	△ 11.4	10,001	
平成24年度計	253,033	-	104,945	95,098	0.6	82,053	20,174	29,259	△ 2.8	8,545	
平成25年 1月	20,274	-	8,670	7,664	8.6	6,374	1,466	29,718	8.6	9,078	
2月	17,632	-	7,414	6,697	0.8	6,612	1,646	27,925	4.4	8,544	
3月	19,814	-	7,699	6,812	6.5	5,674	1,469	27,379	6.7	8,420	
4月	39,210	-	13,878	11,543	△ 0.8	5,836	1,779	27,037	9.1	8,658	
5月	19,487	-	9,868	9,789	△ 6.4	9,910	2,605	30,024	0.9	9,394	
6月	16,320	-	7,100	6,521	△ 8.8	6,174	1,483	29,479	0.4	9,087	
7月	20,831	-	8,740	7,674	3.4	6,658	1,492	30,487	△ 0.3	9,098	
8月	18,304	-	7,276	6,646	△ 9.5	7,169	1,572	30,242	△ 4.9	8,725	
9月	18,508	-	7,471	6,644	△ 11.0	5,380	1,052	28,953	△ 2.9	8,325	
10月	21,459	-	8,260	7,615	△ 18.3	6,644	1,519	28,861	△ 6.5	8,188	
11月	15,571	-	6,242	6,032	△ 20.8	5,566	1,148	26,409	△ 12.6	7,444	
12月	14,819	-	4,871	4,372	△ 20.8	4,913	959	25,427	△ 12.1	6,994	
平成26年 1月	20,239	-	7,696	6,658	△ 13.1	4,719	781	24,379	△ 18.0	6,388	
安 定 所 別 ( 1 月 分 )	名古屋中	6,267	-	856	785	△ 13.3	634	133	3,139	△ 12.5	864
	名古屋南	1,623	-	719	647	△ 12.8	412	75	2,516	△ 16.9	732
	名古屋東	2,544	-	1,096	849	△ 18.8	582	110	3,396	△ 12.0	974
	豊橋	993	-	607	484	△ 9.5	322	45	1,536	△ 24.9	404
	岡崎	683	-	503	392	△ 8.8	268	31	1,351	△ 24.9	321
	一宮	1,074	-	466	457	△ 3.0	295	47	1,531	△ 21.7	364
	半田	670	-	517	457	△ 13.4	315	43	1,463	△ 20.9	357
	瀬戸	310	-	195	190	△ 5.5	140	26	725	△ 22.0	202
	豊田	1,217	-	409	395	△ 14.3	294	35	1,404	△ 19.5	265
	津島	427	-	425	306	△ 11.8	220	31	1,126	△ 18.5	278
	刈谷	2,267	-	629	575	△ 16.9	401	44	1,998	△ 21.6	463
	西尾	250	-	179	135	△ 5.6	101	9	565	△ 13.7	127
	犬山	489	-	308	282	2.2	158	36	931	△ 17.8	274
	豊川(本所)	278	-	207	163	△ 35.6	122	23	630	△ 14.5	169
	新城	87	-	69	59	13.5	37	7	195	△ 12.6	50
	春日井	968	-	432	399	△ 16.9	364	82	1,588	△ 16.5	464
蒲郡(出張所)	92	-	79	83	△ 17.8	54	4	285	△ 16.2	80	

(注) 1. 基本手当受給率=基本手当受給者実人員/(被保険者数+基本手当受給者実人員)×100

2. 年度計欄の受給者実人員は、月平均で計上。

3. 「うち短時間」は、被保険者のうちの短時間労働被保険者を指し(19年10月以降は同年9月以前の離職に基づく交付枚数)、「うち特定」は、受給資格者のうちの特定受給資格者を指す。

				高年齢継続被保険者給付					短期特例被保険者給付			日雇給付
支給終了者数		受給率		㊦受給者の紹介件数	㊦受給者の就職件数	離職票交付枚数	受給資格決定件数	受給者数	離職票交付枚数	受給資格決定件数	受給者数	受給者実人員
うち特定	愛知	全国	人									
57,556	11,232	1.2	1.6	95,139	16,797	11,883	9,129	8,946	4,774	100	101	2,160
102,803	45,870	2.0	2.2	202,961	22,768	15,920	11,716	11,745	1,796	81	84	1,976
72,053	21,323	1.3	1.7	152,729	20,309	12,180	9,582	9,546	1,548	84	87	1,931
64,281	15,626	1.2	1.6	122,286	19,452	12,937	9,924	9,879	1,024	79	79	1,826
60,812	12,163	1.1	1.5	111,576	18,958	14,212	10,762	10,712	841	70	69	1,780
6,175	1,329	1.1	1.4	9,306	1,441	1,141	870	719	10	5	7	151
4,714	971	1.1	1.4	9,554	1,526	854	730	846	14	1	4	147
4,859	1,039	1.1	1.3	9,880	1,726	1,181	798	848	77	-	2	147
4,444	950	1.0	1.3	9,654	1,697	4,220	2,293	1,719	265	2	-	146
4,991	1,051	1.1	1.5	10,238	1,728	1,127	1,554	2,003	69	1	2	145
4,143	923	1.1	1.4	9,347	1,645	910	785	886	40	33	3	141
4,920	1,044	1.2	1.5	9,758	1,747	1,244	929	925	51	-	29	140
5,420	980	1.1	1.5	8,778	1,478	988	789	780	24	-	1	145
4,848	909	1.1	1.4	8,467	1,674	977	726	808	18	2	1	146
5,937	1,208	1.1	1.4	9,148	1,762	1,413	1,110	945	17	-	1	148
4,745	917	1.0	1.3	7,893	1,574	731	744	839	15	18	6	150
4,467	886	1.0	1.2	6,274	1,413	824	531	499	112	15	20	147
5,408	1,114	0.9	1.2	7,856	1,356	1,445	1,101	928	16	8	8	149
681	134	0.5		1,628	202	435	113	114	1	1	2	140
559	117	1.0		779	115	158	108	111	5	1	-	2
756	162	1.1		999	134	133	118	116	2	-	-	-
341	91	1.4		472	119	64	74	70	1	1	-	7
306	77	1.4		352	75	43	55	58	-	1	-	-
354	62	1.2		519	89	56	76	59	-	-	1	-
288	62	1.3		413	84	79	97	65	7	-	2	-
161	37	1.8		205	52	28	35	31	-	-	-	-
317	43	0.7		317	56	93	75	54	-	-	-	-
259	48	1.8		414	67	48	57	41	-	-	1	-
459	88	0.6		568	97	117	79	61	-	1	-	-
132	25	1.6		119	33	24	33	5	-	-	-	-
210	44	1.5		265	56	42	49	41	-	1	-	-
127	21	1.4		246	63	24	30	22	-	-	-	-
44	5	1.8		60	15	6	9	9	-	-	2	-
345	78	1.3		396	77	66	67	51	-	2	-	-
69	20	1.7		104	22	29	26	20	-	-	-	-

- 刈谷安定所には、碧南出張所を含む。平成19年4月から、蒲郡安定所は豊川安定所の出張所となったが、「豊川(本所)」の欄には蒲郡出張所分を含まない豊川安定所の数値を、蒲郡(出張所)の欄には蒲郡出張所の数値を計上している。
- 平成22年1月船員保険法改正に伴い、中部運輸局の取扱数を含むため、各月の合計と各安定所の合計は必ずしも一致しない。
- 「㊦受給者の紹介件数」、「㊦受給者の就職件数」には、名古屋中にあいちマザーズハローワーク・名古屋外国人雇用サービスセンター・愛知新卒応援ハローワーク・キャリアアップハローワークあいち・愛知わかものハローワークで取扱った件数を含み、名古屋南にはハローワークプラザなるみ、刈谷には碧南出張所とキャリアアップハローワークみかわをそれぞれ含む。

安定所別にみた給付状況  
その2

年 月	項 目	就 職 促 進 手 当			教 育 訓 練 給 付 給 付 金 受 給 者 数	雇 用 継 続 給 付				
		常 用 就 職 支 度 手 当 受 給 者 数	再 就 職 手 当 受 給 者 数	就 業 手 当 受 給 者 実 人 員		高 年 齢 雇 用 継 続 給 付		育 児 休 業 給 付 給 付 金 受 給 者 数	介 護 休 業 給 付 給 付 金 受 給 者 数	
						基 本 給 付 金 受 給 者 実 人 員	再 就 職 給 付 金 受 給 者 実 人 員			
平成20年度		70	15,489	238	6,862	477,107	672	79,971	6,015	379
平成21年度		372	19,741	195	6,971	538,316	566	91,367	6,998	389
平成22年度		438	16,351	144	7,071	572,216	402	197,711	14,636	774
平成23年度		380	16,308	99	7,018	612,904	362	123,049	3,297	388
平成24年度		351	17,315	85	7,506	601,749	225	136,911	2	468
平成25年	1月	27	1,515	69	422	45,573	11	12,025	-	43
	2月	21	1,144	62	458	53,284	21	11,510	-	42
	3月	35	1,437	63	721	45,969	11	12,856	-	41
	4月	19	1,209	53	658	52,819	21	13,443	-	43
	5月	44	1,792	73	664	45,468	12	13,417	-	44
	6月	31	1,576	64	655	51,547	16	10,825	-	30
	7月	33	1,713	71	843	47,034	10	11,855	-	32
	8月	28	1,741	76	815	51,624	9	11,031	-	33
	9月	27	1,294	80	679	45,415	15	11,044	-	41
	10月	39	1,679	86	878	51,744	12	12,800	-	29
	11月	35	1,735	71	766	46,055	13	11,584	-	30
	12月	30	1,487	63	553	51,779	9	12,319	-	37
平成26年	1月	41	1,480	63	428	44,850	14	13,694	-	49
安 定 所 別 ( 1 月 分 )	名 古 屋 中	1	238	6	67	10,959	5	4,316	-	13
	名 古 屋 南	4	143	1	43	6,356	-	1,097	-	7
	名 古 屋 東	14	177	11	60	4,195	1	1,883	-	1
	豊 橋	1	75	5	33	2,093	-	554	-	-
	岡 崎	2	51	8	21	1,909	1	475	-	2
	一 宮	2	104	1	31	1,016	-	504	-	8
	半 田	2	119	2	23	3,824	2	526	-	-
	瀬 戸	2	47	2	12	1,440	-	169	-	1
	豊 田	2	80	4	25	2,227	2	1,082	-	2
	津 島	2	69	3	14	877	-	194	-	2
	刈 谷	1	96	9	32	4,297	-	1,568	-	9
	西 尾	-	48	4	6	683	-	161	-	2
	犬 山	2	49	1	17	1,365	1	309	-	-
	豊川(本所)	1	56	-	13	955	2	203	-	-
	新 城	1	9	2	1	404	-	18	-	1
春 日 井	2	105	4	26	2,025	-	539	-	1	
蒲郡(出張所)	2	14	-	4	225	-	96	-	-	

(注) 1. 就業手当受給者実人員の年度欄は月平均。  
2. 平成22年1月船員保険法改正に伴い、中部運輸局の取扱数を含むため、各月の合計と各安定所の合計は必ずしも一致しない。

## 22 産業界の動向

### 概況

東海3県の景気は、回復を続けており、このところ消費税率引き上げ前の駆け込み需要と一部にその反動もみられている。

最終需要の動向をみると、輸出は、米国向けが堅調に推移していることなどから高めの水準で推移している。設備投資は一段と増加している。また、個人消費は持ち直しており、消費税率引き上げ前の駆け込み需要もみられている。住宅投資は消費税率引き上げ前の駆け込み需要の反動が一部にみられているものの、基調としては底堅く推移している。この間、公共投資は高めの水準で推移している。

こうした需要動向のもとで、生産は高めの水準で推移しており、足もと消費税率引き上げ前の駆け込み需要に対応した増産の動きもみられている。また、雇用・所得情勢は改善している。この間、消費者物価(除く生鮮食品)の前年比は1%台前半となっている。

先行きについては、海外経済の情勢や為替・金融資本市場の動向とその影響、さらに消費税率引き上げに伴う駆け込み需要とその反動の影響について注視する必要がある。

金融面をみると、東海3県の金融機関(国内銀行+信金)の貸出は、企業買収関連の大口貸出等の寄与が一巡したことから、前年比伸び率が+1%台となっている。また、預金は、個人預金が堅調に増加していることを主因に、前年比伸び率が+3%台となっている。

### 管内主要経済指標

( )は全国

	11年度	12年度	13/1-3月	4-6月	7-9月	10-12月	13/10月	11月	12月	14/1月
百貨店売上高 〈前年比 %〉	-0.2 (-2.3)	0.9 (0.4)	3.6 (1.7)	7.5 (3.3)	3.6 (0.9)	5.2 (1.5)	1.5 (-0.4)	8.2 (r2.6)	5.6 (1.9)	7.4 (n.a.)
スーパー売上高 〈前年比 %〉	-1.0 (-1.5)	-1.1 (-1.4)	-2.2 (-3.3)	1.0 (-1.3)	0.6 (-1.0)	p-0.0 (-0.5)	1.5 (0.0)	-0.2 (-0.6)	p-1.2 (-0.9)	n.a. (n.a.)
乗用車販売台数(含軽) 〈前年比 %〉	2.5 (3.3)	10.2 (10.7)	-10.4 (-9.2)	-9.0 (-7.5)	3.5 (1.7)	19.8 (20.3)	21.7 (18.4)	15.3 (16.7)	23.0 (26.4)	n.a. (n.a.)
新設住宅着工戸数 〈季調済年率 万戸〉	7.6 (84)	7.9 (89)	8.3 (90)	r8.7 (98)	r9.0 (99)	9.0 (104)	r9.1 (r103)	9.3 (r104)	8.5 (105)	n.a. (n.a.)
公共工事請負金額 〈季調済前期比 %〉	-9.5 (-0.5)	7.6 (10.3)	-3.7 (-3.6)	11.9 (28.6)	17.9 (-3.0)	-17.0 (-12.4)	-9.5 (-17.1)	-8.2 (0.6)	11.8 (3.9)	-12.1 (17.8)
倒産件数 〈前年比 %〉	-1.4 (-2.7)	-5.1 (-7.7)	-8.9 (-12.7)	-12.5 (-9.1)	-13.3 (-8.8)	13.9 (-11.0)	58.5 (-7.3)	0.0 (-10.5)	-11.4 (-15.7)	0.0 (-7.4)
鉱工業生産 〈季調済前期比 %〉	1.3 (-0.7)	2.8 (-2.9)	4.5 (0.6)	1.7 (1.5)	0.9 (1.7)	p-0.5 (1.8)	-1.5 (1.0)	-1.3 (r-0.1)	p2.3 (0.9)	n.a. (n.a.)
工作機械受注 〈前年比 %〉	23.5 (18.5)	-20.9 (-13.4)	-29.4 (-13.2)	-11.0 (-13.1)	16.9 (18.9)	55.4 (40.5)	58.6 (40.5)	45.1 (39.3)	64.5 (41.8)	n.a. (p41.4)
全産業 設備投資額 〈前年比 %〉	09年度実績		10年度実績		11年度実績		12年度実績		13年度計画 前回調査	
	-32.0 (-17.6)		4.4 (-2.2)		1.8 (1.7)		12.5 (4.7)		-2.4 (5.7) 8.4 (5.8)	

(注)

- 特に断りのない限り、愛知・岐阜・三重の3県ベース。
- 各季節調整済計数において年次計数は、原計数もしくは原計数前年比。
- 百貨店売上高、スーパー売上高の年次計数は、暦年ベース。また、百貨店売上高は、既存店ベースで、名古屋市内5百貨店の売上高を日本銀行名古屋支店が集計したベース。スーパー売上高は、愛知県ベース。
- 工作機械受注は、中部経済産業局管内(東海3県に富山・石川を加えた5県)主要8社の工作機械国内受注額。全国は、日本工作機械工業会が集計した受注総額のうち内需計。
- 新設住宅着工戸数、公共工事請負金額の季節調整済計数については、全国ベースの計数が季節調整替えを行った時点で、X-12-ARIMAを用いた季節調整替えを行う。
- 鉱工業生産は、3県ベース。
- 設備投資額(全産業)の13年度計画は、13年12月の企業短期経済観測調査結果。
- 公共工事請負金額は、東海3県を工事場所とする公共工事に対応する請負金額。
- pは速報値、rは訂正・改定値。

(資料)日本銀行名古屋支店「東海3県の金融経済動向(2014年2月号)」

## 23 主要労働経済指標

年 月	項 目	労働時間指数（平成22年=100）				常用労働者1人平均月間給与額			
		総 実 労 働		所 定 外 労 働		きまって支給する給与		特別に支払われた給与	
		愛 知	全 国	愛 知	全 国	愛 知	全 国	愛 知	全 国
						円	円	円	円
平成23年	（月平均）	99.3	99.5	95.3	99.5	300,144	291,783	75,463	70,513
平成24年	〃	100.7	100.4	103.6	100.7	294,813	289,794	73,626	66,855
平成25年	〃	99.8	99.5	108.3	102.5	298,093	289,150	76,728	68,827
平成25年	8月	96.3	98.7	102.2	99.2	297,000	288,464	5,151	9,192
	9月	98.9	98.1	110.4	101.7	298,231	288,387	2,604	6,065
	10月	103.4	101.9	114.2	105.8	301,548	290,448	4,424	6,966
	11月	102.6	102.3	112.7	107.4	299,660	290,415	27,162	20,431
	12月	98.7	99.2	114.9	109.9	298,478	289,808	417,738	365,555
平成26年	1月	95.5	94.4	111.2	103.3	297,482	287,768	10,662	11,169
		前 年 比							
		%	%	%	%	%	%	%	%
平成23年	（月平均）	△ 0.7	△ 0.4	△ 4.7	△ 0.5	△ 1.0	0.2	4.7	2.2
平成24年	〃	1.4	0.9	8.7	1.2	0.5	0.2	△ 2.4	△ 4.2
平成25年	〃	△ 0.9	△ 0.9	4.5	1.8	1.1	△ 0.3	4.2	2.7
平成25年	8月	△ 1.0	△ 0.2	3.8	3.4	1.6	0.1	△ 35.2	△ 16.7
	9月	0.7	△ 0.6	12.1	4.3	1.9	0.0	△ 52.1	5.0
	10月	0.3	0.2	12.5	5.8	2.5	0.3	45.5	5.7
	11月	△ 1.2	△ 1.2	15.2	6.5	2.1	0.3	14.0	23.2
	12月	0.4	0.1	10.0	5.6	1.5	0.2	4.6	1.5
平成26年	1月	2.5	1.8	8.8	6.8	1.6	0.7	3.2	△ 17.1
資 料		県 統 計 課 ・ 厚 生 労 働 省							

- (1) 労働時間指数及びその増減率、並びに常用雇用指数及びその増減率は、調査事業所の抽出替え、基準時更新に伴い、平成24年1月分公表時に過去に遡って改訂された（ギャップ修正）。なお、実数値については改訂が行なわれていないが、増減率についてはギャップ修正が行なわれるため、実数から計算した増減率と必ずしも一致しない。
- (2) 労働時間指数、常用労働者1人平均月間給与額、常用雇用指数、労働異動の各項目は事業所規模30人以上の数値。

常用雇用指数 (平成22=100)		労働異動				完全失業			
		入職率		離職率		愛知		全国	
愛知	全国	愛知	全国	愛知	全国	完全失業者 千人	完全失業率 %	完全失業者 万人	完全失業率 %
98.9	100.0	% 1.85	% 1.74	% 1.87	% 1.79	141	3.6	302	4.6
98.9	99.7	1.68	1.82	1.64	1.88	144	3.7	285	4.3
98.8	99.5	1.65	1.86	1.68	1.88	127	3.2	265	4.0
99.1	99.8	1.24	1.33	1.74	1.60	122	3.0	271	4.1
98.9	99.7	1.30	1.45	1.37	1.55	(7月~9月)		258	4.0
98.9	99.7	1.75	1.83	1.82	1.81			263	4.0
98.9	99.8	1.18	1.40	1.18	1.37	118	3.0	249	3.9
99.0	99.8	1.11	1.27	1.03	1.36	(10月~12月)		225	3.7
98.4	99.3	1.16	1.13	1.39	1.55			238	3.7
		前年差				前年比	前年差	前年比	前年差
%	%	P	P	P	P	%	P	%	P
△ 1.1	0.0	0.13	△ 0.05	△ 0.04	△ 0.04	△ 18.0	△ 0.7	△ 9.6	△ 0.5
0.0	△ 0.3	△ 0.17	0.08	△ 0.23	0.09	2.1	0.1	△ 5.6	△ 0.3
△ 0.1	△ 0.2	△ 0.03	0.04	0.04	0.00	△ 11.8	△ 0.5	△ 7.0	△ 0.3
△ 0.1	0.0	△ 0.23	0.04	△ 0.01	△ 0.03	△ 3.9	△ 0.2	△ 2.2	0.2
△ 0.2	0.0	△ 0.16	0.03	△ 0.21	△ 0.06	(7月~9月)		△ 6.2	△ 0.1
△ 0.3	0.1	0.00	△ 0.03	0.22	△ 0.05			△ 3.0	0.0
△ 0.1	0.3	0.08	0.01	△ 0.10	△ 0.14	△ 14.5	△ 0.5	△ 4.2	△ 0.1
△ 0.4	0.2	△ 0.36	△ 0.05	△ 0.06	0.02	(10月~12月)		△ 13.1	△ 0.2
△ 0.1	0.3	0.34	0.02	△ 0.33	△ 0.16			△ 12.8	0.0
「毎月勤労統計」						県統計課 「労働力調査 地方集計」		総務省 「労働力調査」	

※ 全国の月別完全失業率は季節調整値であり、前年差の月別欄は前月差（P）である。

※ 東日本大震災の影響により、平成23年（月平均）の全国の完全失業者は補完推計値である。また、平成24年平均の対前年比はこれを用いて計算した参考値（平成22年国勢調査基準）である。なお、平成23年平均の対前年比は愛知労働局において計算した数値である。

**レイバー・マーケット・プロフィール**  
(平成26年3月号)

編集  
発行 愛知労働局 職業安定部

〒460-0008 名古屋市中区栄二丁目3番1号  
(名古屋広小路ビルヂング15階)  
電話 052-219-5578