



レイバー・マーケット・プロフィール

(労働市場概況)

LABOUR MARKET
PROFILE

2013.9

愛知労働局

用語の説明

レイバー・マーケット・プロフィールにおける主な用語の定義は次のとおりである。

I 職業紹介関係

【一般】

常用及び臨時・季節を合わせたものをいう。

【常用】

雇用期間の定めのない仕事、又は4ヶ月以上の雇用期間が定められている仕事(「季節」を除く。)をいう。

【臨時・季節】

・臨時とは、1ヶ月以上4ヶ月未満の雇用期間が定められている仕事をいう。

・季節とは、季節的な労働需要に対し、又は季節的な余暇を利用して一定の期間(4ヶ月未満、4ヶ月以上の別を問わない。)を定めて就労するものをいう。

【パートタイム】

1週間の所定労働時間が同一の事業所に雇用されている通常の労働者の1週間の所定労働時間に比し短いものをいう。

なお、「パートタイム」は雇用期間の定めにより、「常用的パートタイム」、「臨時的パートタイム」及び「日雇的パートタイム」に分けられる。

【日雇】

日々雇用の仕事、又は1ヶ月未満の雇用期間が定められているものをいう。

【求職者数】

・「新規求職申込件数」とは、公共職業安定所でその月のうちに新たに受け付けた求職申込件数をいう。

・「月間有効求職者数」とは、「前月末日現在において、求職申込の有効期限が翌月以降にまたがっている就職未決定の求職者数」と、当月の「新規求職申込件数」合計数をいう。

【求人数】

・「新規求人数」とは、公共職業安定所でその月のうちに新たに受け付けた求人数(採用予定人員)をいう。

・「月間有効求人数」とは、「前月末日現在において有効期限が翌月以降にまたがっている未充足の求人数」と当月の「新規求人数」の合計数をいう。

【就職件数】

有効求職者が自安定所の紹介により就職したことを確認した件数をいう。

【充足数】

自安定所の有効求人が安定所(求人を連絡した他安定所を含む。)の紹介により求職者と結合した件数をいう。

【求人倍率】

求職者1人あたり求人がどれだけあるかをみるもので、算出方法は次のとおり。

$$\text{新規求人倍率} = \frac{\text{新規求人数}}{\text{新規求職申込件数}}$$

$$\text{有効求人倍率} = \frac{\text{月間有効求人数}}{\text{月間有効求職者数}}$$

なお、求人倍率の「季節調整値」とは、一年を周期として繰り返す季節的変動要因を一定方法により取り除いて計算した数値をいう。

【就職率】

求職者数に対する就職件数の割合をみるもので、算出方法は次のとおり。

$$\frac{\text{就職件数}}{\text{新規求職申込件数}} \times 100$$

【充足率】

求人数に対する充足された求人の割合をみるもので、算出方法は次のとおり。

$$\frac{\text{充足数}}{\text{新規求人数}} \times 100$$

II 雇用保険業務関係

【適用事業所数】

労働者を雇用する事業所で、公共職業安定所に設置届出をしている事業所の数をいう。

【被保険者数】

適用事業所に雇用されている労働者であって、公共職業安定所にその届出がなされている者の数をいう。

【被保険者資格取得者数】

新規採用、中途採用を問わず適用事業所に新たに雇用され、公共職業安定所に届出のなされた者の数をいう。

【被保険者資格喪失者数】

適用事業所を離職し、その届出が公共職業安定所になされた者の数をいう。

【離職票交付件数】

公共職業安定所が、離職により被保険者でなくなったことの確認を行った者に交付した離職票の枚数をいう。

【離職票提出件数】

基本手当、高齢求職者給付金、又は特例一時金の支給を受けようとする者が、公共職業安定所に出頭し離職票を提出した件数をいう。

【受給資格決定件数】

提出された離職票のうち、公共職業安定所が給付を受ける資格ありと決定した件数をいう。

【初回受給者数】

受給資格決定後、第1回目の給付を受けた者の数をいう。

【受給者実人員】

求職者給付(高齢求職者給付金及び特例一時金を除く。)を受けた受給資格者の実数をいう。

【日雇受給者実人員】

日雇労働者が、職に就くことができない時に給付を受けた者の実際の数をいう。

【特定受給資格者】

倒産、解雇等により離職した者(雇用保険法第23条2項に該当する者)をいう。

最近の労働市場（速報）－ 8月－	2
------------------	---

内 容（7月）

1 労働市場の動向	4
求職、求人、求人倍率、雇用保険給付の状況	
2 職業紹介の主要指標	6
愛知県の動き、全国の動き	
3 月別にみた主な指標	8
4 安定所別にみた求職、求人、充足状況	10
5 年齢別常用職業紹介状況	12
6 職業別常用職業紹介状況	13
7 産業別・規模別求人、充足状況	14
8 中高年齢者の職業紹介状況	15
9 パートタイマーの職業紹介状況	16
10 あいちマザーズハローワークの職業紹介状況	17
11 名古屋人材銀行の職業紹介状況	17
12 あいち新卒応援ハローワーク（愛知学生職業センター）の職業紹介状況	18
13 愛知わかものハローワークの職業紹介状況	18
14 名古屋外国人雇用サービスセンターの職業紹介状況	18
15 キャリアアップハローワークあいちの職業紹介状況	19
16 キャリアアップハローワークみかわの職業紹介状況	19
17 ハローワークプラザなるみの職業紹介状況	19
18 日雇の職業紹介状況	20
19 港湾労働関係の職業紹介状況	21
20 雇用保険適用状況	22
被保険者の種類別状況	
産業別適用事業所及び被保険者の状況	
月別、安定所別にみた適用状況	
21 雇用保険給付状況	24
月別、安定所別にみた給付状況	
22 産業界の動向	27
23 主要労働経済指標	28

○ 新規求人の主要産業別状況（新産業分類区分） 平成25年8月

産 業	新規求人	全 数		一 般（パートを除く）				パートタイム	
		人	%	人	%	人	%	人	%
建 設 業		3,512	7.4	3,273	9.8	3,122	11.3	239	△ 17.9
製 造 業		6,235	16.6	4,540	19.7	4,163	19.8	1,695	9.1
食 料 品 製 造 業		876	1.5	230	△ 23.3	200	△ 26.7	646	14.7
織 維 工 業		192	12.9	107	2.9	105	7.1	85	28.8
木 材 ・ 木 製 品 製 造 業		81	△ 12.0	64	△ 12.3	58	13.7	17	△ 10.5
印 刷 ・ 同 関 連 業		108	△ 39.0	67	△ 53.8	54	△ 51.4	41	28.1
プ ラ ス チ ッ ク 製 品 製 造 業		298	3.8	166	△ 6.2	161	△ 7.5	132	20.0
窯 業 ・ 土 石 製 品 製 造 業		154	8.5	98	△ 18.3	81	△ 29.6	56	154.5
鉄 鋼 業		151	△ 17.5	138	△ 15.9	104	△ 23.5	13	△ 31.6
金 属 製 品 製 造 業		545	5.8	427	3.1	412	1.5	118	16.8
は ん 用 機 械 器 具 製 造 業		427	7.8	378	17.0	371	16.3	49	△ 32.9
電 気 機 械 器 具 製 造 業		1,079	416.3	1,040	575.3	995	572.3	39	△ 29.1
情 報 通 信 機 械 器 具 製 造 業		74	△ 60.0	36	△ 72.5	32	△ 58.4	38	△ 29.6
輸 送 用 機 械 器 具 製 造 業		1,081	2.7	892	2.4	720	△ 8.3	189	3.8
情 報 通 信 業		1,394	19.3	1,251	29.2	1,094	28.6	143	△ 28.5
情 報 サ ー ビ ス 業		1,190	29.8	1,124	44.1	1,001	46.8	66	△ 51.8
運 輸 業 , 郵 便 業		3,659	△ 12.4	2,957	△ 14.7	2,629	△ 9.3	702	△ 1.1
卸 売 業 , 小 売 業		5,930	2.7	2,936	△ 4.2	2,821	△ 2.2	2,994	10.6
金 融 業 , 保 険 業		446	29.7	253	△ 5.2	197	△ 8.4	193	150.6
宿 泊 業 , 飲 食 サ ー ビ ス 業		3,617	38.4	1,717	28.4	1,694	27.8	1,900	48.9
医 療 , 福 祉		8,356	△ 0.7	4,008	△ 12.4	3,954	△ 13.2	4,348	13.2
社 会 保 険 ・ 社 会 福 祉 ・ 介 護 事 業		4,959	7.6	2,116	△ 7.3	2,069	△ 8.8	2,843	22.2
サ ー ビ ス 業 (他 に 分 類 さ れ な い も の)		10,902	18.6	8,485	22.1	6,776	8.8	2,417	7.8
職 業 紹 介 ・ 労 働 者 派 遣 業		6,628	37.3	6,053	34.5	4,614	18.2	575	75.8
計		50,976	9.2	33,640	7.5	30,446	5.4	17,336	12.6
企 業 規 模 別	4 人 以 下	2,633	7.7	1,696	0.5	1,665	4.3	937	23.6
	5 ～ 29 人	10,625	△ 0.0	6,963	△ 4.1	6,656	△ 3.9	3,662	8.9
	30 ～ 99 人	12,464	18.0	8,921	17.5	8,001	10.5	3,543	19.4
	100 ～ 299 人	8,276	△ 1.2	5,438	△ 3.0	4,866	△ 6.6	2,838	2.3
	300 ～ 499 人	3,485	12.6	2,493	10.4	2,239	7.3	992	18.5
	500 ～ 999 人	3,507	8.4	2,427	9.1	2,090	△ 1.5	1,080	6.8
	1000 人 以 上	9,986	19.6	5,702	22.3	4,929	33.0	4,284	16.1

- (注) 1 主要産業であるため、全産業計とは一致しない。一般には臨時・季節を含む。
 2 平成21年4月内容から、平成19年11月改定の「日本標準産業分類」に基づく産業区分により表章したもの。
 3 「情報通信業」には、通信業、放送業、ソフトウェア業、情報処理・提供サービス業、インターネット附属サービス業等が含まれる。
 4 「サービス業(他に分類されないもの)」には、警備業などを含むその他の事業サービス業の他、産業廃棄物業、機械修理業、労働者派遣業などが含まれる。なお、平成24年4月分より、集計内容を「その他の事業サービス業」から「職業紹介・労働者派遣業」に変更。
 5 平成23年9月分より集計を事業所規模から企業規模に変更。

○ 中高年齢者の求職状況 平成25年8月 (新規学卒を除き、パート含む。)

項 目	年 月	平成25年8月	平成25年7月	平成24年8月	対 前 月 率	対前年同月 増 減 率
中高年齢者の新規求職申込件数		8,421 件	9,121 件	8,748 件	△ 7.7 %	△ 3.7 %
中高年齢者の月間有効求職者数		43,336 人	44,787 人	44,196 人	△ 3.2	△ 1.9
うち 高 年 齢 者 数		24,581 人	25,340 人	25,497 人	△ 3.0	△ 3.6
全有効求職者のうち 中高年齢者の占める割合		40.1 %	39.8 %	39.1 %	0.3 P	1.0 P
うち高年齢者の占める割合		22.7	22.5	22.5	0.2	0.2

(注) 「中高年齢者」とは、45歳以上の者。「高年齢者」とは、55歳以上の者。

○ 雇用保険業務の状況 平成25年8月

項 目	年 月	平成25年8月	平成25年7月	平成24年8月	対 前 月 率	対前年同月 増 減 率
適 用 関 係	月 末 現 在 事 業 所 数	108,413 所	108,351 所	107,132 所	0.1 %	1.2 %
	資 格 取 得 者 数	31,483 人	37,434 人	31,908 人	△ 15.9	△ 1.3
	資 格 喪 失 者 数	32,955	36,956	34,347	△ 10.8	△ 4.1
	月 末 現 在 被 保 険 者 数	2,600,758	2,603,271	2,576,618	△ 0.1	0.9
給 付 関 係	受 給 資 格 決 定 件 数	6,646 件	7,674 件	7,341 件	△ 13.4	△ 9.5
	受 給 者 実 人 員	30,242 人	30,487 人	31,799 人	△ 0.8	△ 4.9
	受 給 者 の 割 合	28.0 %	27.1 %	28.1 %	0.9 P	△ 0.1 P

1 労働市場の動向

< 平成25年7月分概況 >

1 求人倍率の状況

有効求人倍率（季節調整値）については、前月に比べ月間有効求人数、月間有効求職者数ともに減少し、求人数の減少（前月比 0.3%減）が、求職者数の減少（前月比 1.9%減）を下回ったため、前月の 1.33 倍から 0.02 ポイント上昇し、1.35 倍となった。

新規求人倍率（季節調整値）については、前月に比べ新規求人数、新規求職者数ともに増加し、求人数の増加（前月比 0.5%増）が求職者数の増加（前月比 0.3%増）を上回ったため、前月の 2.10 倍から 0.01 ポイント上昇し、2.11 倍となった。

2 求人の状況

新規求人数（原数値）については、前年同月に比べ 21.8%増となった。

新規求人の動きを産業別に前年同月比で見ると、建設業（16.6%増）、製造業（18.9%増）、情報通信業（19.6%増）、運輸業、郵便業（18.6%増）、卸売業、小売業（31.7%増）、金融業、保険業（148.9%増）、不動産業、物品賃貸業（11.7%増）、学術研究、専門・技術サービス業（27.8%増）、宿泊業、飲食サービス業（26.3%増）生活関連サービス業、娯楽業（26.8%増）、医療、福祉（9.1%増）、サービス業（28.5%増）であった。

製造業は、食料品製造業（32.1%増）、繊維工業（2.6%減）、木材・木製品製造業（4.6%増）、印刷・同関連業（17.7%減）、プラスチック製品製造業（0.0%）、窯業・土石製品製造業（3.9%増）、鉄鋼業（0.7%増）、金属製品製造業（7.6%増）、はん用機械器具製造業（2.0%減）、生産用機械器具製造業（20.5%減）、電気機械器具製造業（350.8%増）、情報通信機械器具製造業（5.9%減）、輸送用機械器具製造業（8.8%増）となった。

月間有効求人数（原数値）は、前年同月に比べ 14.8%増となった。

3 求職の状況

新規求職者数（原数値）については、前年同月に比べ 0.3%減となった。

新規求職者（パート除く常用）の内訳を前年同月比で見ると定年到達者（22.9%減）、事業主都合離職者（0.8%減）、自己都合離職者（1.6%減）、在職者（3.8%増）、無業者（2.2%減）であった。

また、月間有効求職者数（原数値）は、前年同月比 2.7%減となった。

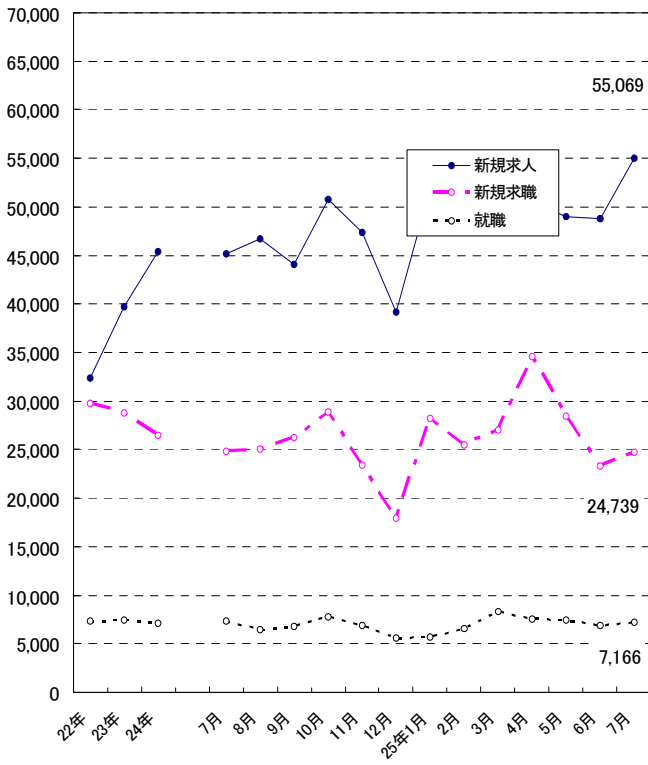
4 就職の状況

公共職業安定所の紹介による就職件数については 7,166 件で、前年同月比 1.5%減となった。就職率（求職者のうち安定所の紹介で就職した者の割合）は 29.0%と、前年同月に比べ 0.3 ポイント低下した。

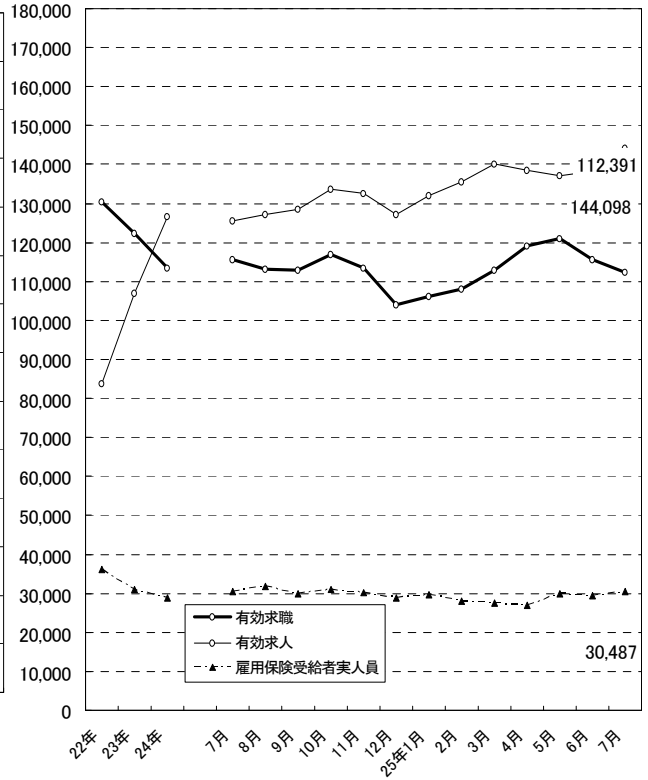
5 雇用保険受給者の状況

雇用保険受給者実人員については、前年同月比 0.3%減となった。

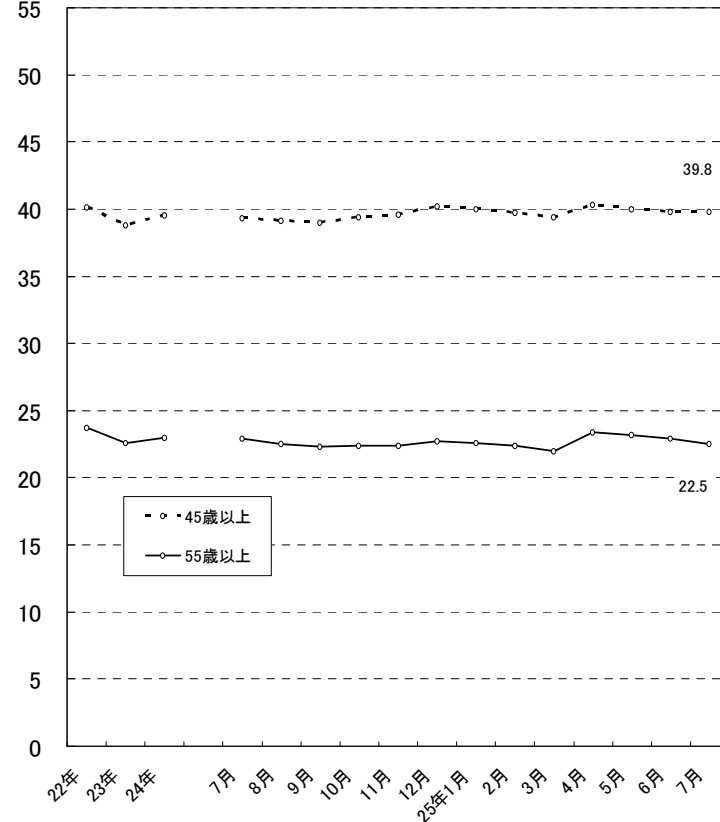
新規求職、求人、就職の推移



有効求職、求人、雇用保険受給者実人員の推移



月間有効求職者に占める中高年齢者の割合



2 職業紹介の主要指標

(1) 愛知県の動き

年月	1 新規求職申込件数		2 月間有効求職者数			3 新規求人数		4 月間有効求人数	5 就職件数		
	件	うち(保)受給者の割合	人	うち45歳以上の割合	うち(保)受給者の割合	人	うち常用の割合		件	うち45歳以上の割合	うち(保)受給者の割合
平成20年 (月平均)	21,812	34.0	86,833	36.8	48.4	48,521	93.7	139,748	5,708	32.2	24.3
平成21年 "	32,454	35.6	143,335	38.3	53.1	29,159	91.5	78,974	6,279	32.9	29.0
平成22年 "	29,726	28.3	130,323	40.1	45.2	32,370	90.1	83,718	7,292	34.9	23.8
平成23年 "	28,816	27.1	122,417	38.8	41.9	39,737	89.5	106,959	7,449	34.3	21.9
平成24年 "	26,519	28.7	113,322	39.5	42.0	45,419	89.5	126,562	7,092	35.3	22.2
平成24年 7月	24,809	30.0	115,555	39.3	43.4	45,216	90.4	125,506	7,275	36.0	22.7
8月	25,067	28.5	113,096	39.1	44.0	46,697	89.6	127,257	6,447	34.8	24.5
9月	26,276	27.8	113,032	39.0	43.1	44,070	89.9	128,636	6,819	35.7	22.7
10月	28,919	31.8	117,068	39.4	43.1	50,717	90.2	133,603	7,738	35.9	23.3
11月	23,369	30.5	113,492	39.6	43.1	47,395	87.0	132,634	6,907	36.7	23.8
12月	17,951	30.9	104,062	40.2	44.4	39,107	87.1	127,125	5,550	36.6	23.7
平成25年 1月	28,255	28.5	106,259	40.0	44.1	51,858	89.2	132,056	5,704	37.0	25.3
2月	25,509	28.1	107,970	39.7	42.1	49,869	88.1	135,488	6,616	35.7	23.1
3月	27,069	27.4	112,774	39.4	40.6	47,787	87.5	140,012	8,278	36.5	20.9
4月	34,588	37.2	119,160	40.3	41.9	50,515	89.1	138,465	7,554	35.2	22.5
5月	28,453	32.0	121,092	40.0	42.2	48,953	88.8	137,099	7,462	36.6	23.2
6月	23,348	29.5	115,482	39.8	42.8	48,818	85.5	138,134	6,884	34.9	23.9
7月	24,739	33.7	112,391	39.8	44.5	55,069	88.2	144,098	7,166	36.5	24.4

(注) 新規学卒を除き、パートを含む。(保)雇用保険

新規求職申込件数の動き (愛知県)

平成22年平均100(29,726件)

年	月	1月	2月	3月	4月	5月	6月	7月	8月	9月	10月	11月	12月
平成20年		69.4	66.2	69.9	91.3	74.6	69.9	70.3	63.2	77.5	82.7	67.4	78.3
21年		126.0	124.4	136.5	149.5	105.2	110.1	104.5	92.7	98.0	104.0	85.1	74.2
22年		103.7	98.7	114.8	133.8	102.3	104.4	94.7	91.3	100.1	99.3	87.3	69.6
23年		97.3	97.6	112.5	131.5	108.9	102.7	87.5	97.4	92.6	93.0	78.9	63.5
24年		93.7	88.9	95.6	114.9	99.6	85.3	83.5	84.3	88.4	97.3	78.6	60.4
25年		95.1	85.8	91.1	116.4	95.7	78.5	83.2					

(注) 新規学卒を除き、パートを含む。

新規求人数の動き (愛知県)

平成22年平均100(32,370件)

年	月	1月	2月	3月	4月	5月	6月	7月	8月	9月	10月	11月	12月
平成20年		179.8	182.1	148.8	162.4	159.5	146.6	151.3	144.2	144.9	145.2	121.4	112.6
21年		120.1	101.6	88.2	84.5	77.1	82.9	90.1	85.6	91.4	97.7	82.0	79.9
22年		96.5	93.0	93.8	90.5	85.7	99.0	105.0	103.6	111.1	112.5	112.0	97.3
23年		121.4	119.9	111.1	104.3	101.7	124.3	128.3	130.0	137.6	137.7	135.2	121.6
24年		141.5	146.4	140.5	132.8	141.5	137.2	139.7	144.3	136.1	156.7	146.4	120.8
25年		160.2	154.1	147.6	156.1	151.2	150.8	170.1					

(注) 新規学卒を除き、パートを含む。

6 充足数		7 日 雇		諸 比 率					
うち県外 からの割合	新規求職 申込件数	月間有効 求職者数	季調済求人倍率		求 人 倍 率		就 職 率 ($\frac{5}{1} \times 100$)	充 足 率 ($\frac{6}{3} \times 100$)	
			新 規	有 効	新 規 (3/1)	有 効 (4/2)			
人	%	人	人	倍	倍	倍	倍	%	%
6,537	18.3	4	299	-	-	2.22	1.61	26.2	13.5
6,528	10.6	5	261	-	-	0.90	0.55	19.3	22.4
7,661	11.4	4	244	-	-	1.09	0.64	24.5	23.7
7,939	13.2	2	195	-	-	1.38	0.87	25.8	20.0
7,619	14.1	3	192	-	-	1.71	1.12	26.7	16.8
7,697	12.7	3	192	1.76	1.15	1.82	1.09	29.3	17.0
6,834	13.3	8	199	1.69	1.14	1.86	1.13	25.7	14.6
7,169	12.5	2	199	1.61	1.11	1.68	1.14	26.0	16.3
8,200	13.5	2	198	1.72	1.10	1.75	1.14	26.8	16.2
7,478	14.6	-	195	1.69	1.10	2.03	1.17	29.6	15.8
6,096	16.5	2	197	1.71	1.13	2.18	1.22	30.9	15.6
6,238	14.9	2	199	1.75	1.14	1.84	1.24	20.2	12.0
7,287	15.4	2	195	1.79	1.14	1.95	1.25	25.9	14.6
9,143	15.0	3	197	2.02	1.20	1.77	1.24	30.6	19.1
8,330	15.5	1	196	2.09	1.26	1.46	1.16	21.8	16.5
8,086	14.7	2	198	1.92	1.30	1.72	1.13	26.2	16.5
7,447	14.8	2	200	2.10	1.33	2.09	1.20	29.5	15.3
7,743	15.7	2	202	2.11	1.35	2.23	1.28	29.0	14.1

※ 平成24年12月以前の季調済求人倍率は新季節指数により改定済み

(2) 全国の動き

項目 年月	1 新規求職	2 月間有効	3 新 規	4 月間有効	5 就職件数	6 受 給 者	7 季 調 済 求 人 倍 率		8 求 人 倍 率	
	申込件数	求職者数	求 人 数	求 人 数		実 人 員	新 規	有 効	新 規	有 効
	千件	千人	千人	千人	千件	千人	倍	倍	倍	倍
平成20年 (月平均)	541	2,091	679	1,832	156	561	-	-	1.25	0.88
平成21年 "	660	2,762	523	1,309	167	853	-	-	0.79	0.47
平成22年 "	645	2,706	571	1,404	179	687	-	-	0.89	0.52
平成23年 "	626	2,593	655	1,674	180	632	-	-	1.05	0.65
平成24年 "	577	2,436	737	1,939	181	579	-	-	1.28	0.80
平成24年 7月	525	2,470	732	1,904	181	625	1.29	0.81	1.39	0.77
8月	521	2,394	751	1,943	163	634	1.31	0.81	1.44	0.81
9月	539	2,364	739	1,984	177	588	1.28	0.81	1.37	0.84
10月	595	2,412	819	2,071	194	598	1.31	0.81	1.38	0.86
11月	492	2,329	742	2,036	174	570	1.33	0.82	1.51	0.87
12月	414	2,169	628	1,914	144	543	1.35	0.83	1.52	0.88
平成25年 1月	619	2,223	814	1,972	144	559	1.33	0.85	1.32	0.89
2月	566	2,275	809	2,074	165	533	1.35	0.85	1.43	0.91
3月	610	2,410	793	2,162	216	520	1.39	0.86	1.30	0.90
4月	755	2,555	782	2,090	210	526	1.40	0.89	1.04	0.82
5月	592	2,537	774	2,047	194	589	1.42	0.90	1.31	0.81
6月	492	2,411	744	2,030	179	567	1.49	0.92	1.51	0.84
7月	528	2,332	827	2,094	183	600	1.46	0.94	1.57	0.90

(注) 新規学卒を除き、パートを含む。

※ 平成24年12月以前の季調済求人倍率は新季節指数により改定済み

3 月別にみた主な指標

項目		月	1 月	2 月	3 月	4 月	5 月	
求 職	1 新規求職申込件数	平成24年	27,863	26,413	28,418	34,167	29,607	
		平成25年	28,255	25,509	27,069	34,588	28,453	
		前年同月比 (%)	1.4	△ 3.4	△ 4.7	1.2	△ 3.9	
		→うち 常 用	平成24年	27,760	26,355	28,328	34,063	29,505
		平成25年	28,167	25,431	26,972	34,487	28,354	
	→うち 臨時・季節	平成24年	103	58	90	104	102	
		平成25年	88	78	97	101	99	
		→うち 中高年齢者 (45歳以上)	平成24年	10,078	9,275	10,105	13,444	10,578
			平成25年	10,078	9,109	9,881	13,803	10,203
		2 月間有効求職者	平成24年	104,855	107,106	112,696	118,851	121,749
平成25年	106,259		107,970	112,774	119,160	121,092		
前年同月比 (%)	1.3		0.8	0.1	0.3	△ 0.5		
→うち 常 用	平成24年		104,572	106,840	112,418	118,554	121,420	
平成25年	105,981		107,685	112,465	118,829	120,740		
→うち 中高年齢者 (45歳以上)	平成24年	42,003	42,507	44,195	47,497	48,226		
	平成25年	42,459	42,823	44,444	47,999	48,390		
紹介	3 紹介件数	平成24年	43,176	45,339	49,983	46,666	47,428	
平成25年	42,048	42,267	46,678	45,478	44,256			
就 職	4 就職件数	平成24年	6,274	7,076	8,337	7,601	7,578	
		平成25年	5,704	6,616	8,278	7,554	7,462	
		前年同月比 (%)	△ 9.1	△ 6.5	△ 0.7	△ 0.6	△ 1.5	
	→うち 中高年齢者 (45歳以上)	平成24年	2,260	2,480	2,912	2,636	2,570	
		平成25年	2,108	2,359	3,025	2,661	2,728	
→うち (保)受給者	平成24年	1,450	1,559	1,622	1,496	1,579		
平成25年	1,441	1,526	1,726	1,697	1,728			
求 人	5 新規求人数	平成24年	45,789	47,373	45,478	42,974	45,791	
		平成25年	51,858	49,869	47,787	50,515	48,953	
		前年同月比 (%)	13.3	5.3	5.1	17.5	6.9	
		→うち 常 用	平成24年	40,372	42,871	41,178	39,202	41,322
		平成25年	46,246	43,915	41,837	44,994	43,485	
	→うち 臨時・季節	平成24年	5,417	4,502	4,300	3,772	4,469	
		平成25年	5,612	5,954	5,950	5,521	5,468	
	6 新規求人件数	平成24年	22,219	22,972	22,635	20,780	22,117	
		平成25年	25,667	24,607	23,298	24,350	23,953	
	7 月間有効求人数	平成24年	119,933	125,342	127,555	124,181	123,539	
平成25年		132,056	135,488	140,012	138,465	137,099		
前年同月比 (%)		10.1	8.1	9.8	11.5	11.0		
充 足	8 充足数	平成24年	6,682	7,458	9,227	8,357	8,202	
		平成25年	6,238	7,287	9,143	8,330	8,086	
	→うち 常 用	平成24年	5,694	6,635	8,570	7,762	7,569	
		平成25年	5,493	6,612	8,423	7,745	7,432	
	→うち 臨時・季節	平成24年	988	823	657	595	633	
		平成25年	745	675	720	585	654	
	→うち 他県から	平成24年	874	966	1,402	1,312	1,219	
平成25年		932	1,119	1,372	1,293	1,185		

(注) 1. 新規学卒を除き、パートを含む。
2. △印は減少率(差)である(以下、各表同じ。)

6 月	7 月	8 月	9 月	10 月	11 月	12 月	計	
25,371	24,809	25,067	26,276	28,919	23,369	17,951	318,230	
23,348	24,739							
△ 8.0	△ 0.3							
25,279	24,722	24,991	26,202	28,835	23,299	17,890	317,229	求
23,290	24,682							
92	87	76	74	84	70	61	1,001	
58	57							
9,055	8,945	8,748	9,307	10,929	8,494	6,532	115,490	
8,280	9,121							
118,305	115,555	113,096	113,032	117,068	113,492	104,062	1,359,867	
115,482	112,391							
△ 2.4	△ 2.7							
117,967	115,203	112,779	112,736	116,761	113,190	103,786	1,356,226	職
115,171	112,107							
46,634	45,361	44,196	44,127	46,122	44,924	41,793	537,585	
45,920	44,787							
45,655	41,471	40,605	41,527	44,989	39,880	29,467	516,186	紹介
39,609	39,995							
7,500	7,275	6,447	6,819	7,738	6,907	5,550	85,102	就
6,884	7,166							
△ 8.2	△ 1.5							
2,590	2,620	2,243	2,431	2,776	2,536	2,029	30,083	
2,405	2,616							
1,644	1,654	1,580	1,549	1,806	1,643	1,314	18,896	職
1,645	1,747							
44,425	45,216	46,697	44,070	50,717	47,395	39,107	545,032	
48,818	55,069							
9.9	21.8							
39,628	40,871	41,838	39,630	45,762	41,237	34,066	487,977	求
41,726	48,581							
4,797	4,345	4,859	4,440	4,955	6,158	5,041	57,055	
7,092	6,488							
21,200	22,808	22,797	22,028	24,803	22,778	19,253	266,390	
23,436	26,445							
123,430	125,506	127,257	128,636	133,603	132,634	127,125	1,518,741	人
138,134	144,098							
11.9	14.8							
8,022	7,697	6,834	7,169	8,200	7,478	6,096	91,422	
7,447	7,743							
7,330	6,991	6,298	6,590	7,511	6,780	5,341	83,071	充
6,825	7,056							
692	706	536	579	689	698	755	8,351	
622	687							
1,096	980	912	898	1,110	1,093	1,004	12,866	足
1,100	1,214							

4 安定所別にみた求職、求人、充足状況

項目		安定所別	県 計	名 古 屋 中	名 古 屋 南	名 古 屋 東	豊 橋	岡 崎	一 宮
求	1 新規求職申込件数		24,739	4,782	2,514	2,513	1,605	1,260	1,471
		前年同月比(%)	△ 0.3	△ 3.3	3.2	1.8	△ 2.3	△ 6.8	△ 3.0
	→ うち 男		12,536	2,279	1,400	1,196	805	634	775
	→ うち 女		12,183	2,496	1,112	1,317	800	626	696
	→ うち 常 用		24,682	4,758	2,508	2,510	1,599	1,259	1,467
	→ うち 4 5 歳 以上		9,121	1,582	1,050	972	535	396	623
	→ うち 5 5 歳 以上		5,017	806	593	556	302	215	341
職	2 月間有効求職者数		112,391	20,323	11,612	11,990	7,301	6,287	6,683
		前年同月比(%)	△ 2.7	△ 3.0	0.5	△ 6.1	△ 3.7	△ 1.5	△ 6.5
	→ うち 4 5 歳 以上		44,787	7,327	5,180	5,001	2,755	2,399	2,829
	→ うち 5 5 歳 以上		25,340	3,920	2,971	2,795	1,596	1,350	1,592
紹介	3 紹介 件 数		39,995	8,500	4,103	3,635	2,595	2,159	2,749
就	4 就 職 件 数		7,166	1,146	687	543	612	390	453
		前年同月比(%)	△ 1.5	△ 4.5	1.0	△ 1.6	5.0	△ 6.3	△ 6.2
	→ うち 男		3,906	587	445	319	302	217	254
	→ うち 女		3,254	559	241	224	309	173	199
	→ うち 4 5 歳 以上		2,616	418	300	231	212	125	185
	→ うち 5 5 歳 以上		1,270	210	161	107	100	62	87
	→ うち ⑩ 受 給 者		1,747	279	157	147	144	113	121
	管 内 へ		3,601	378	286	239	434	207	234
管 外 へ		2,959	635	358	251	128	162	160	
	他 県 へ		606	133	43	50	21	59	
職	5 就職率 ($\frac{4}{1} \times 100$) (%)		29.0	24.0	27.3	21.6	38.1	31.0	30.8
	45 歳 以上(%)		28.7	26.4	28.6	23.8	39.6	31.6	29.7
	55 歳 以上(%)		25.3	26.1	27.2	19.2	33.1	28.8	25.5
求	6 新 規 求 人 数		55,069	16,323	5,340	6,316	3,241	3,117	2,593
		前年同月比(%)	21.8	26.9	45.9	11.3	32.3	19.9	11.1
	→ うち 常 用		48,581	14,343	5,032	5,467	2,726	2,982	2,332
	7 月 間 有 効 求 人 数		144,098	43,403	12,907	16,736	8,477	8,552	7,009
	前年同月比(%)	14.8	20.2	25.2	4.9	22.7	7.1	5.3	
人	8 求 人 倍 率 (新規)		2.23	3.41	2.12	2.51	2.02	2.47	1.76
	(有効)		1.28	2.14	1.11	1.40	1.16	1.36	1.05
充	9 充 足 数		7,743	1,645	640	847	590	318	414
	→ うち 常 用		7,056	1,484	601	794	532	303	396
	→ うち 他 県 か ら		1,214	346	67	137	44	23	85
足	10 充足率 ($\frac{9}{6} \times 100$) (%)		14.1	10.1	12.0	13.4	18.2	10.2	16.0
	他県からの流入率(%)		15.7	21.0	10.5	16.2	7.5	7.2	20.5

- (注) 1. 新規学卒を除き、パートを含む。
 2. 名古屋中安定所には、あいちマザーズハローワーク・名古屋外国人雇用サービスセンター・愛知新卒応援ハローワーク・キャリアアップハローワークあいち・愛知わかものハローワークを含む。名古屋南安定所には、ハローワークプラザなるみを含む。
 3. 平成19年4月から、蒲郡安定所は豊川安定所の出張所となったが、「豊川(本所)」の欄には蒲郡出張所の数値を含まない。豊川安定所の数値を、蒲郡(出張所)の欄には蒲郡出張所の数値を計上している。
 4. 平成16年11月から求職申込書における「性別」欄の記載が任意となったことに伴い、男女別の合計は男女計の値と必ずしも一致しない。
 5. 刈谷安定所には、碧南出張所・キャリアアップみかわを含む。

(7月)

半田	瀬戸	豊田	津島	刈谷	西尾	犬山	豊川 (本所)	新城	春日井	蒲郡 (出張所)	
1,371	727	1,346	1,071	2,056	585	837	671	178	1,446	306	求
△ 0.1	△ 1.2	8.9	2.8	0.5	11.0	△ 5.8	△ 3.6	△ 6.8	2.4	1.0	
694	377	674	553	1,071	310	428	306	92	769	173	
677	345	671	517	985	275	408	364	85	676	133	
1,369	726	1,346	1,069	2,052	585	835	670	177	1,446	306	
488	311	474	432	697	174	357	236	68	602	124	
283	179	271	267	357	84	198	121	43	335	66	
6,415	3,391	6,246	4,750	8,989	2,439	3,788	3,270	896	6,600	1,411	職
△ 3.8	△ 4.8	3.3	△ 5.0	0.6	1.4	△ 6.4	0.6	△ 2.3	△ 5.6	5.1	
2,601	1,434	2,290	2,045	3,269	891	1,644	1,304	414	2,794	610	
1,539	873	1,297	1,226	1,753	487	961	778	268	1,607	327	
2,058	1,119	1,977	1,803	3,082	912	1,285	1,104	246	2,108	560	紹介
470	230	351	347	596	214	251	280	88	385	123	就
△ 9.3	△ 6.5	△ 8.4	△ 10.1	15.5	19.6	△ 7.4	2.2	14.3	△ 1.0	0.8	
247	120	182	184	324	100	135	136	50	233	71	
223	109	168	162	272	114	116	144	37	152	52	
163	94	114	132	182	55	94	95	27	156	33	
73	53	51	60	81	26	55	34	12	86	12	
116	50	80	90	127	48	66	62	26	97	24	
301	102	191	180	344	129	102	163	43	193	75	
128	115	143	135	224	84	104	99	34	156	43	
41	13	17	32	28	1	45	18	11	36	5	
34.3	31.6	26.1	32.4	29.0	36.6	30.0	41.7	49.4	26.6	40.2	職
33.4	30.2	24.1	30.6	26.1	31.6	26.3	40.3	39.7	25.9	26.6	
25.8	29.6	18.8	22.5	22.7	31.0	27.8	28.1	27.9	25.7	18.2	
2,306	1,070	1,552	1,383	5,128	657	1,344	1,055	286	3,048	310	求
25.7	△ 9.6	32.8	8.5	24.6	6.3	6.5	2.0	2.9	19.4	△ 2.5	
2,019	916	1,413	1,273	4,073	636	1,257	986	285	2,574	267	
5,611	2,808	4,970	3,501	12,683	2,008	3,239	2,640	645	8,060	849	人
5.9	0.1	46.8	3.8	15.7	5.2	7.2	7.2	5.2	17.2	△ 4.9	
1.68	1.47	1.15	1.29	2.49	1.12	1.61	1.57	1.61	2.11	1.01	
0.87	0.83	0.80	0.74	1.41	0.82	0.86	0.81	0.72	1.22	0.60	
401	172	280	296	911	169	195	271	59	443	92	充
365	144	247	278	828	162	171	246	58	360	87	
21	12	27	34	228	3	52	9	2	119	5	
17.4	16.1	18.0	21.4	17.8	25.7	14.5	25.7	20.6	14.5	29.7	足
5.2	7.0	9.6	11.5	25.0	1.8	26.7	3.3	3.4	26.9	5.4	

5 年齢別常用職業紹介状況

(7月)

区 分		項 目	1 月間有効 求 人 数	2 月間有効 求 職 者 数	3 就 職 件 数	4 有 効 求 人 倍 率 (1/2)
全 数	年 齢 計		人 126,145	人 112,107	件 6,592	倍 1.13
		1 9 歳 以 下	2,531	1,872	160	1.35
		2 0 ～ 2 4 歳	13,483	9,971	718	1.35
		2 5 ～ 2 9 歳	20,882	15,473	887	1.35
		3 0 ～ 3 4 歳	18,189	13,806	717	1.32
		3 5 ～ 3 9 歳	16,446	13,438	904	1.22
		4 0 ～ 4 4 歳	13,869	12,841	868	1.08
		4 5 ～ 4 9 歳	10,926	10,605	699	1.03
		5 0 ～ 5 4 歳	8,998	8,800	514	1.02
		5 5 ～ 5 9 歳	7,970	7,800	356	1.02
		6 0 ～ 6 4 歳	8,632	11,215	534	0.77
		6 5 歳 以 上	4,219	6,286	235	0.67
男	年 齢 計			56,021	3,643	
		1 9 歳 以 下		1,031	92	
		2 0 ～ 2 4 歳		4,597	326	
		2 5 ～ 2 9 歳		6,567	492	
		3 0 ～ 3 4 歳		5,854	391	
		3 5 ～ 3 9 歳		5,992	498	
		4 0 ～ 4 4 歳		6,087	402	
		4 5 ～ 4 9 歳		5,353	348	
		5 0 ～ 5 4 歳		4,678	285	
		5 5 ～ 5 9 歳		4,531	241	
		6 0 ～ 6 4 歳		6,984	388	
		6 5 歳 以 上		4,347	180	
女	年 齢 計			55,989	2,943	
		1 9 歳 以 下		836	68	
		2 0 ～ 2 4 歳		5,365	392	
		2 5 ～ 2 9 歳		8,890	394	
		3 0 ～ 3 4 歳		7,938	325	
		3 5 ～ 3 9 歳		7,442	406	
		4 0 ～ 4 4 歳		6,748	466	
		4 5 ～ 4 9 歳		5,248	351	
		5 0 ～ 5 4 歳		4,116	227	
		5 5 ～ 5 9 歳		3,262	114	
		6 0 ～ 6 4 歳		4,222	146	
		6 5 歳 以 上		1,922	54	

- (注) 1. 新規学卒を除き、パートを含む。
 2. 年齢別の求人数・求人倍率は「就職機会積み上げ方式」による。この方式は、個々の求人について、求人数を対象となる年齢階級〔5歳刻みの11階級〕の総月間有効求職者数で除して当該求人に係る求職者1人当たりの就職機会を算定し、全有効求人についてこの就職機会を足し上げることにより、年齢別有効求人倍率を算出。年齢別月間有効求人数は、年齢別有効求人倍率に年齢別月間有効求職者数を乗じて算出。
 3. 平成16年11月から求職申込書における「性別」欄の記載が任意となったことに伴い、男女別の合計は男女計の値と必ずしも一致しない。

6 職業別常用職業紹介状況

(7月)

職業	項目		2月間有効求人人数	3就職件数		4有効求人倍率(2/1)
	1月間有効求職者数	うち男		うち男	うち男	
職業計	112,107	56,021	126,145	6,592	3,643	1.13
専門的・技術的職業	12,649	6,012	29,245	699	285	2.31
開発技術者	862	805	3,820	41	38	4.43
情報処理・通信技術者	1,218	1,110	3,823	45	38	3.14
保健師、助産師等	1,578	24	6,389	120	1	4.05
社会福祉の専門的職業	2,235	390	3,739	203	46	1.67
事務的職業	29,958	6,571	10,321	1,301	228	0.34
一般事務員	25,491	4,475	7,078	953	107	0.28
会計事務員	1,395	581	782	110	24	0.56
営業・販売関連事務員	2,021	789	1,171	106	14	0.58
販売の職業	10,727	6,366	13,871	460	322	1.29
商品販売の職業	5,908	2,071	7,892	199	92	1.34
営業の職業	4,615	4,163	5,554	251	221	1.20
サービスの職業	10,189	3,528	26,644	876	291	2.61
介護サービスの職業	2,983	909	9,279	309	88	3.11
保健医療サービス	725	63	1,229	129	7	1.70
生活衛生サービス	912	109	3,571	38	5	3.92
飲食物調理の職業	2,544	1,131	5,826	223	100	2.29
接客・給仕の職業	1,987	688	5,276	87	31	2.66
保安の職業	702	686	3,868	129	124	5.51
生産工程の職業	15,894	11,237	15,913	1,276	924	1.00
金属材料製造等	2,934	2,692	3,292	345	319	1.12
製品製造・加工処理	3,110	1,934	3,924	403	263	1.26
機械組立の職業	6,593	4,696	4,031	233	150	0.61
機械整備・修理の職業	684	665	1,695	65	64	2.48
輸送・機械運転の職業	4,401	4,252	9,069	503	488	2.06
自動車運転の職業	3,262	3,141	7,886	407	394	2.42
定置・建設機械運転	385	379	610	54	54	1.58
建設・採掘の職業	1,481	1,466	5,437	221	218	3.67
建設の職業	429	423	1,567	71	70	3.65
土木の職業	537	533	1,720	79	79	3.20
運搬・清掃等の職業	16,900	10,330	11,018	1,036	696	0.65
運搬の職業	3,432	2,924	4,089	374	316	1.19
清掃の職業	3,042	1,657	3,577	274	147	1.18
(IT関連計)	3,198	2,357	6,791	153	109	2.12
(福祉関連計)	5,732	1,299	19,646	589	135	3.43
(介護関係小計)	3,847	1,173	12,191	444	127	3.17

(注) 1. 新規学卒を除き、パートを含む。

2. 平成24年4月分より平成23年改訂の「厚生労働省編職業分類」に基づく表章。主な職業のみであるので、計とは一致しない。

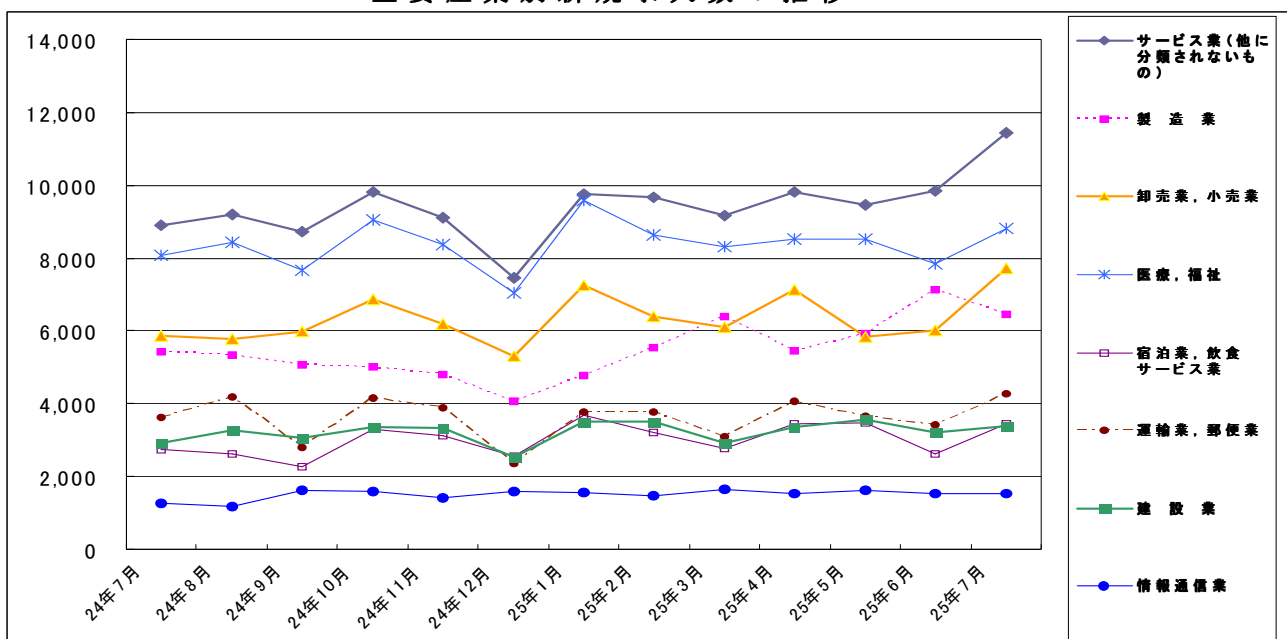
7 産業別・規模別求人、充足状況

(7月分)

産業・規模	1 新規求人数				2 充足数			充足率 2/1×100	
	計	前年 同月比	うち 常用	うち 臨時・ 季節	計	うち 常用	うち 臨時・ 季節		
建設業	3,393	16.6	3,304	89	489	474	15	14.4	
製造業	6,454	18.9	5,810	644	1,940	1,804	136	30.1	
食料品製造業	861	32.1	770	91	220	198	22	25.6	
繊維工業	191	△ 2.6	171	20	79	76	3	41.4	
木材・木製品製造業	68	4.6	68	-	35	34	1	51.5	
印刷・同関連業	177	△ 17.7	169	8	50	42	8	28.2	
プラスチック製品製造業	331	0.0	298	33	115	108	7	34.7	
窯業・土石製品製造業	159	3.9	124	35	62	52	10	39.0	
鉄鋼業	139	0.7	139	-	42	42	-	30.2	
金属製品製造業	524	7.6	509	15	187	181	6	35.7	
はん用機械器具製造業	383	△ 2.0	372	11	117	115	2	30.5	
電気機械器具製造業	861	350.8	788	73	337	332	5	39.1	
情報通信機械器具製造業	238	△ 5.9	113	125	25	17	8	10.5	
輸送用機械器具製造業	1,472	8.8	1,311	161	317	284	33	21.5	
情報通信業	1,526	19.6	1,350	176	103	84	19	6.7	
情報サービス業	1,289	17.5	1,144	145	65	57	8	5.0	
運輸業，郵便業	4,284	18.6	3,802	482	636	580	56	14.8	
卸売業，小売業	7,724	31.7	6,442	1,282	1,023	915	108	13.2	
金融業，保険業	707	148.9	619	88	38	33	5	5.4	
宿泊業，飲食サービス業	3,455	26.3	3,321	134	231	221	10	6.7	
医療，福祉	8,801	9.1	8,584	217	1,364	1,319	45	15.5	
社会保険・社会福祉・介護事業	5,299	15.0	5,131	168	810	776	34	15.3	
サービス業（他に分類されないもの）	11,436	28.5	8,767	2,669	889	769	120	7.8	
職業紹介・労働者派遣業	6,979	46.6	4,958	2,021	223	162	61	3.2	
合計	55,069	21.8	48,581	6,488	7,743	7,056	687	14.1	
企業規模	4人以下	2,919	3.6	2,833	86	561	524	37	19.2
	5～29人	11,859	15.9	11,068	791	2,242	2,172	70	18.9
	30～99人	13,620	40.0	12,366	1,254	1,793	1,712	81	13.2
	100～299人	9,455	19.2	8,399	1,056	1,172	1,064	108	12.4
	300～499人	3,164	3.6	2,836	328	338	288	50	10.7
	500～999人	3,598	0.8	3,065	533	382	323	59	10.6
1,000人以上	10,454	32.7	8,014	2,440	1,255	973	282	12.0	

(注) 新規学卒を除き、パートを含む。
 平成19年11月改定の「日本標準産業分類」に基づく表章。主な産業のみであるので、合計とは一致しない。
 平成23年8月分より集計を事業所規模から企業規模に変更。
 平成24年4月分より集計内容を「その他の事業サービス業」から「職業紹介・労働者派遣業」に変更。

主要産業別新規求人数の推移



8 中高年齢者の職業紹介状況

(1) 新規求職申込件数

年月	新規求職申込件数					全体に占める率
	45歳以上	前年比	うち			
			男	55歳以上	65歳以上	
平成20年(月平均)	7,306	13.3	4,408	4,414	1,052	33.5
平成21年	11,568	58.3	7,442	6,718	1,725	35.6
平成22年	10,766	△ 6.9	6,652	6,262	1,595	36.2
平成23年	10,185	△ 5.4	6,059	5,825	1,561	35.3
平成24年	9,624	△ 5.5	5,640	5,476	1,651	36.3
平成25年 2月	9,109	△ 1.8	5,196	5,068	1,505	35.7
3月	9,881	△ 2.2	5,616	5,319	1,713	36.5
4月	13,803	2.7	8,054	8,741	3,519	39.9
5月	10,203	△ 3.5	5,845	5,748	2,135	35.9
6月	8,280	△ 8.6	4,840	4,508	1,486	35.5
7月	9,121	2.0	5,315	5,017	1,702	36.9
前年同月	8,945	△ 4.3	5,333	5,054	1,552	36.1

(注) パートを含む。

(2) 月間有効求職者数

年月	月間有効求職者数					全体に占める率
	45歳以上	前年比	うち			
			男	55歳以上	65歳以上	
平成20年(月平均)	31,997	5.9	19,113	20,131	3,220	36.8
平成21年	54,925	71.7	35,177	31,733	5,122	38.3
平成22年	52,255	△ 4.9	32,804	30,842	5,000	40.1
平成23年	47,552	△ 9.0	28,468	27,652	4,987	38.8
平成24年	44,799	△ 5.8	26,154	26,012	5,675	39.5
平成25年 2月	42,823	0.7	25,193	24,165	5,725	39.7
3月	44,444	0.6	25,976	24,826	6,074	39.4
4月	47,999	1.1	28,105	27,856	7,914	40.3
5月	48,390	0.3	28,252	28,104	8,275	40.0
6月	45,920	△ 1.5	26,795	26,435	7,280	39.8
7月	44,787	△ 1.3	25,937	25,340	6,296	39.8
前年同月	45,361	△ 8.3	26,344	26,449	5,714	39.3

(注) パートを含む。

(3) 就職件数

年月	就職件数					45歳	55歳	65歳
	45歳以上	前年比	うち			以上の就職率	以上の就職率	以上の就職率
			男	55歳以上	65歳以上			
平成20年(月平均)	1,839	△ 0.5	1,148	1,019	139	25.2	23.1	13.2
平成21年	2,064	12.2	1,291	1,089	169	17.8	16.2	9.8
平成22年	2,543	23.2	1,618	1,366	240	23.6	21.8	15.0
平成23年	2,554	0.4	1,613	1,353	225	25.1	23.2	14.4
平成24年	2,507	△ 1.8	1,535	1,298	237	26.0	23.7	14.3
平成25年 2月	2,359	△ 4.9	1,435	1,174	240	25.9	23.2	15.9
3月	3,025	3.9	1,718	1,486	233	30.6	27.9	13.6
4月	2,661	0.9	1,611	1,397	282	19.3	16.0	8.0
5月	2,728	6.1	1,661	1,362	306	26.7	23.7	14.3
6月	2,405	△ 7.1	1,444	1,189	259	29.0	26.4	17.4
7月	2,616	△ 0.2	1,597	1,270	261	28.7	25.3	15.3
前年同月	2,620	0.6	1,653	1,330	263	29.3	26.3	16.9

(注) パートを含む。

9 パートタイマーの職業紹介状況

年 月	新規求職申込件数		月間有効求職者数		新規求人数		月間有効求人数		有効求人倍率	就職件数		就職率
	うち常用	うち非常用	うち常用	うち非常用	うち常用	うち非常用	うち常用	うち非常用				
平成20年 (月平均)	5,884	5,877	24,244	24,217	14,032	12,431	39,348	35,060	1.62	1,741	1,577	29.6
平成21年 "	8,121	8,107	34,001	33,955	10,685	9,141	27,585	24,269	0.81	2,348	1,961	28.9
平成22年 "	8,421	8,397	34,979	34,902	11,772	9,892	29,050	25,121	0.83	2,909	2,370	34.5
平成23年 "	8,517	8,480	35,459	35,338	13,287	11,137	34,608	29,472	0.98	2,846	2,328	33.4
平成24年 "	7,963	7,928	34,318	34,197	15,612	13,197	42,497	36,325	1.24	2,755	2,326	34.6
平成24年 7月	7,090	7,061	35,481	35,347	15,508	13,269	41,805	35,703	1.18	2,806	2,355	39.6
8月	7,119	7,091	34,105	33,986	15,402	12,948	42,322	36,308	1.24	2,313	2,019	32.5
9月	8,370	8,335	34,466	34,354	15,551	13,317	43,335	37,396	1.26	2,679	2,335	32.0
10月	8,449	8,422	35,681	35,571	18,273	15,765	45,500	39,196	1.28	3,108	2,693	36.8
11月	6,627	6,588	34,291	34,172	16,383	13,022	45,923	38,673	1.34	2,669	2,269	40.3
12月	4,807	4,785	30,643	30,537	13,010	10,652	43,165	35,962	1.41	2,125	1,709	44.2
平成25年 1月	8,299	8,267	31,278	31,176	18,472	15,634	44,876	37,512	1.43	2,256	1,834	27.2
2月	7,519	7,493	31,800	31,707	17,256	14,464	46,476	39,105	1.46	2,520	2,107	33.5
3月	7,898	7,857	33,341	33,233	17,055	14,459	48,679	41,252	1.46	3,308	2,894	41.9
4月	11,777	11,739	36,791	36,674	17,875	14,971	47,630	40,186	1.29	3,086	2,735	26.2
5月	9,321	9,289	38,217	38,089	16,712	14,010	46,829	39,621	1.23	3,133	2,738	33.6
6月	7,117	7,090	36,634	36,524	16,754	13,540	46,743	38,879	1.28	2,780	2,414	39.1
7月	7,182	7,165	34,913	34,815	18,997	15,934	49,017	40,733	1.40	2,753	2,380	38.3

10 あいちマザーズハローワークの職業紹介状況

年 月	項 目	新規求職申込件数		月間有効求職者数		紹介件数	就 職 件 数		来 所 相 談 件 数
		うちパート	うちパート	人	人		うちパート	うちパート	
平成24年	9月	474	256	1,126	553	826	111	79	1,194
	10月	423	224	1,179	586	777	123	80	1,129
	11月	360	181	1,176	596	623	101	63	1,017
	12月	258	108	988	482	408	90	60	740
平成25年	1月	439	221	999	475	572	82	57	958
	2月	459	228	1,125	525	675	85	55	949
	3月	442	210	1,273	608	781	128	87	1,077
	4月	420	219	1,245	608	714	106	75	1,085
	5月	426	254	1,227	639	701	106	81	1,034
	6月	395	219	1,179	640	525	99	73	938
	7月	346	188	1,089	597	539	108	69	836
前 年 同 月		368	174	1,262	621	794	102	65	1,034

11 名古屋人材銀行の職業紹介状況

年 月	項 目	新規求職申込件数			月 間 有効求 職者数	新 規 求 人 数	月 間 有 効 求 人 数	紹 介 件 数	就 職 件 数		
		うち44 歳以下	うち45 歳以上	うち44 歳以下					うち45 歳以上		
平成24年	9月	160	16	144	857	170	844	186	28	2	26
	10月	194	23	171	886	200	854	247	22	4	18
	11月	168	15	153	889	138	825	186	18	1	17
	12月	158	21	137	899	148	804	174	24	1	23
平成25年	1月	170	11	159	899	213	901	210	9	-	9
	2月	171	13	158	915	199	911	210	23	2	21
	3月	183	16	167	937	155	858	234	42	2	40
	4月	203	21	182	923	199	806	213	25	3	22
	5月	158	9	149	905	122	785	196	15	-	15
	6月	160	22	138	917	148	827	161	21	2	19
	7月	154	9	145	901	193	846	218	24	2	22
前 年 同 月		177	23	154	940	142	877	309	20	1	19

12 愛知新卒応援ハローワーク(愛知学生職業センター)の職業紹介状況

年月	新規求職申込件数		紹介件数		就職件数	
	大学生等	うち既卒者	大学生等	うち既卒者	大学生等	うち既卒者
平成24年 8月	550	121	534	250	339	273
9月	587	194	639	297	214	133
10月	676	203	718	407	308	194
11月	581	179	726	346	302	186
12月	547	182	655	278	274	142
平成25年 1月	687	192	927	394	227	104
2月	892	174	987	347	239	95
3月	742	138	1,122	381	364	92
4月	1,014	431	989	891	279	191
5月	859	300	663	530	123	108
6月	981	319	1,168	630	447	373
7月	862	316	713	421	263	219
前年同月	649	162	483	308	216	174

- (注) 1. 平成19年6月より、学生職業センターにヤングワークプラザあいちで取り扱っていた職業紹介業務を統合して開設。
 2. 大学生等とは、大学生、大学院生、短期大学生、高等専門学校生、専修学校生及び職業能力開発施設生。
 3. 就職件数はハローワーク紹介以外を含む。

13 愛知わかものハローワークの職業紹介状況

年月	新規求職申込件数	紹介件数	就職件数	来所相談件数
平成25年 4月	787	814	35	1,467
5月	477	734	86	1,452
6月	455	687	74	1,501
7月	496	793	95	1,682

- (注) 平成24年10月より、主に45歳未満の若者を対象として開設。平成25年4月より、システム集計を開始。

14 名古屋外国人雇用サービスセンターの職業紹介状況

年月	新規求職申込件数	紹介件数	就職件数	来所相談件数
平成24年10月	249	285	41	572
11月	280	316	27	606
12月	197	205	14	442
平成25年 1月	226	294	31	545
2月	243	306	35	526
3月	285	350	49	604
4月	356	365	33	734
5月	328	366	34	695
6月	317	332	33	686
7月	264	286	44	585
前年同月	196	261	27	474

15 キャリアアップハローワークあいちの職業紹介状況

年 月	項 目	新規求職申込件数		月間有効求職者数		紹介件数	就 職 件 数		来 所 相談件数
			うちパート		うちパート			うちパート	
平成25年	2月	843	195	2,378	505	2,115	208	96	2,408
	3月	907	214	2,653	575	2,624	319	137	2,880
	4月	707	163	2,520	530	1,950	206	85	2,328
	5月	718	180	2,399	531	1,646	196	82	2,154
	6月	679	164	2,225	490	1,699	148	75	2,107
	7月	635	159	2,190	496	1,698	194	89	2,106
前 年 同 月		738	177	2,536	555	2,206	238	116	2,396

16 キャリアアップハローワークみかわの職業紹介状況

年 月	項 目	新規求職申込件数		月間有効求職者数		紹介件数	就 職 件 数		来 所 相談件数
			うちパート		うちパート			うちパート	
平成25年	2月	239	39	720	109	533	67	20	853
	3月	247	37	775	111	564	68	20	877
	4月	226	42	755	107	546	66	19	800
	5月	207	35	719	106	491	64	17	784
	6月	187	18	677	91	485	55	12	813
	7月	199	19	658	76	456	53	14	758
前 年 同 月		242	37	897	170	559	80	31	914

17 ハローワークプラザなるみの職業紹介状況

年 月	項 目	新規求職申込件数		月間有効求職者数		紹介件数	就 職 件 数		来 所 相談件数
			うちパート		うちパート			うちパート	
平成25年	2月	370	108	1,047	285	672	98	43	787
	3月	442	118	1,203	324	838	133	56	951
	4月	441	146	1,231	353	802	129	58	978
	5月	404	128	1,254	364	797	108	46	957
	6月	322	111	1,162	358	599	94	52	781
	7月	328	90	1,057	301	623	122	53	753
前 年 同 月		307	85	1,095	326	722	135	56	786

(注)ハローワークプラザあらたまが平成23年2月25日付廃止されたことに伴い、平成23年2月28日よりハローワークプラザなるみ開設

18 日雇の職業紹介状況

年 月	月間有効求職者数		新規求職	月間有効	就 労	就 労	不 就 労	
		うち男	申込件数	求人延数	実 人 員	延 数	延 数	
平成20年 (月平均)	人 299	人 294	件 4	人 611	人 33	人 445	人 1,114	
平成21年 "	261	258	5	567	29	386	1,008	
平成22年 "	244	242	4	392	27	267	1,043	
平成23年 "	195	193	2	311	25	222	946	
平成24年 "	192	188	3	274	26	243	953	
平成24年 7月	192	190	3	284	23	208	971	
8月	199	194	8	285	30	249	1,137	
9月	199	194	2	243	29	317	732	
10月	198	193	2	252	28	291	1,056	
11月	195	190	-	249	28	294	1,014	
12月	197	192	2	235	28	305	831	
平成25年 1月	199	194	2	236	27	243	761	
2月	195	189	2	258	29	299	794	
3月	197	191	3	264	29	278	909	
4月	196	190	1	260	29	305	1,091	
5月	198	192	2	265	29	286	953	
6月	200	194	2	255	29	293	922	
7月	202	196	2	266	29	305	1,048	
安定所別 (7月分)	名古屋中	193	190	2	266	20	175	935
	名古屋南	2	2	-	-	2	32	22

※名古屋南所は、港湾労働課の計上数を含む。

19 港湾労働関係の職業紹介状況

(1) 常用関係

年 月		新 規 (港) 証 交 付 件 数			
		計	船 内 作 業	沿岸作業及び倉庫作業	そ の 他
平成22年	(月平均)	27	4	20	3
平成23年	"	34	8	21	5
平成24年	"	51	10	35	6
平成24年	7月	126	4	116	6
	8月	86	19	57	10
	9月	22	6	10	6
	10月	33	11	14	8
	11月	59	9	43	7
	12月	18	4	12	2
平成25年	1月	17	5	9	3
	2月	20	4	15	1
	3月	25	5	15	5
	4月	148	108	33	7
	5月	66	35	31	-
	6月	16	1	14	1
	7月	46	2	41	3

年 月		月 末 現 在 (港) 証 所 持 者 数			
		計	船 内 作 業	沿岸作業及び倉庫作業	そ の 他
平成22年	(月平均)	5,506	1,776	3,315	416
平成23年	"	5,507	1,757	3,332	418
平成24年	"	5,524	1,770	3,328	425
平成24年	7月	5,541	1,775	3,334	432
	8月	5,489	1,763	3,301	425
	9月	5,495	1,763	3,304	428
	10月	5,491	1,768	3,293	430
	11月	5,529	1,770	3,323	436
	12月	5,522	1,766	3,322	434
平成25年	1月	5,507	1,763	3,314	430
	2月	5,491	1,754	3,320	417
	3月	5,488	1,750	3,319	419
	4月	5,485	1,815	3,251	419
	5月	5,520	1,844	3,261	415
	6月	5,507	1,839	3,262	406
	7月	5,511	1,837	3,287	387

(2) 日雇関係等

年 月		新 規 求 人 延 数			
		計	船 内 作 業	沿岸作業及び倉庫作業	そ の 他
平成22年	(月平均)	40	-	-	40
平成23年	"	42	-	-	42
平成24年	"	24	-	-	24
平成24年	7月	18	-	-	18
	8月	12	-	-	12
	9月	24	-	-	24
	10月	6	-	-	6
	11月	15	-	-	15
	12月	24	-	-	24
平成25年	1月	9	-	-	9
	2月	26	-	-	26
	3月	9	-	-	9
	4月	17	-	-	17
	5月	12	-	-	12
	6月	12	-	-	12
	7月	10	-	-	10

(注) その他は「はしけ作業」、「いかだ作業」及び「船舶貨物整備作業」である。

20 雇用保険適用状況

(1) 被保険者の種類別状況

(7月)

被保険者種類	項 目			月 末 現 在 被 保 険 者 数	う ち 女
	資 格 取 得 者 数	資 格 喪 失 者 数	うち事業主の 都合による離職		
全 数	37,434	36,956	2,517	2,603,271	935,036
一 般	37,411	35,333	2,389	2,527,993	909,373
高 年 齢 継 続	-	1,565	128	75,045	25,595
短 期 雇 用 特 例	23	58	-	233	68

(2) 産業別適用事業所及び被保険者の状況

(7月)

産 業	項 目	月 末 現 在 事 業 所 数	被 保 険 者 の 資 格			増 減 差	月 末 現 在 被 保 険 者 数	う ち 短 期 特 例 被 保 険 者 数
			取 得	喪 失	うち事業主の 都合による 離職			
合 計		108,351	37,434	36,956	2,517	478	2,603,271	233
農 林 水 産 業		561	80	47	4	33	3,403	-
鉱 業		92	15	8	2	7	990	-
建 設 業		16,251	1,818	1,623	180	195	126,429	35
製 造 業		21,271	8,588	9,262	758	△ 674	888,224	86
	食 料 品 ・ 飲 料	1,496	1,088	1,236	164	△ 148	70,029	6
	繊 維 ・ 衣 服	1,440	305	359	38	△ 54	21,373	5
	木 材 ・ 家 具	1,141	161	145	14	16	13,630	-
	パ ル プ ・ 出 版	1,429	286	438	76	△ 152	33,847	1
	化 学 関 係	1,245	381	487	61	△ 106	53,558	-
	窯 業 ・ 土 石	914	149	280	25	△ 131	33,918	1
	鉄 鋼	477	140	270	20	△ 130	28,982	1
	非 鉄 金 属	204	64	58	2	6	8,946	-
	金 属 製 品	3,819	576	654	48	△ 78	59,641	-
	は ん 用 機 械 器 具	2,670	505	691	84	△ 186	81,590	-
	電 気 機 械 器 具	1,215	626	718	40	△ 92	102,686	6
	輸 送 用 機 械 器 具	2,785	3,527	3,141	143	386	314,648	66
	そ の 他 機 械 器 具	984	402	351	20	51	30,913	-
	そ の 他 製 造 業	1,452	378	434	23	△ 56	34,463	-
	電 気 ・ ガ ス ・ 水 道 ・ 熱 供 給 業	74	43	83	-	△ 40	16,973	-
	情 報 通 信 業	2,018	827	963	188	△ 136	66,559	2
	運 輸 業 , 郵 便 業	4,210	2,900	2,944	181	△ 44	214,110	7
	卸 売 業 , 小 売 業	19,496	6,114	5,968	496	146	445,915	1
	金 融 業 , 保 険 業	1,188	507	650	20	△ 143	64,775	1
	不 動 産 業 , 物 品 賃 貸 業	2,234	919	871	63	48	52,177	61
	宿 泊 業 , 飲 食 サ ー ビ ス 業	4,767	1,451	1,274	71	177	60,243	5
	医 療 , 福 祉	11,100	3,555	3,296	146	259	210,325	-
	教 育 , 学 習 支 援 業	1,593	447	415	13	32	52,517	-
	複 合 サ ー ビ ス 事 業	1,516	174	188	10	△ 14	27,020	-
	サ ー ビ ス 業	21,395	9,054	8,790	374	264	337,906	34
	公 務 ・ そ の 他	585	942	574	11	368	35,705	1

- (注) 1. その他機械器具とは、情報通信機械器具、電子部品・デバイス、生産用機械器具、業務用機械器具である。
 2. その他製造業には、ゴム製品、なめし皮・同製品・毛皮製造業を含む。
 3. サービス業には、学術研究、専門・技術サービス業、生活関連サービス業、娯楽業を含む。

(3) 月別、安定所別にみた適用状況

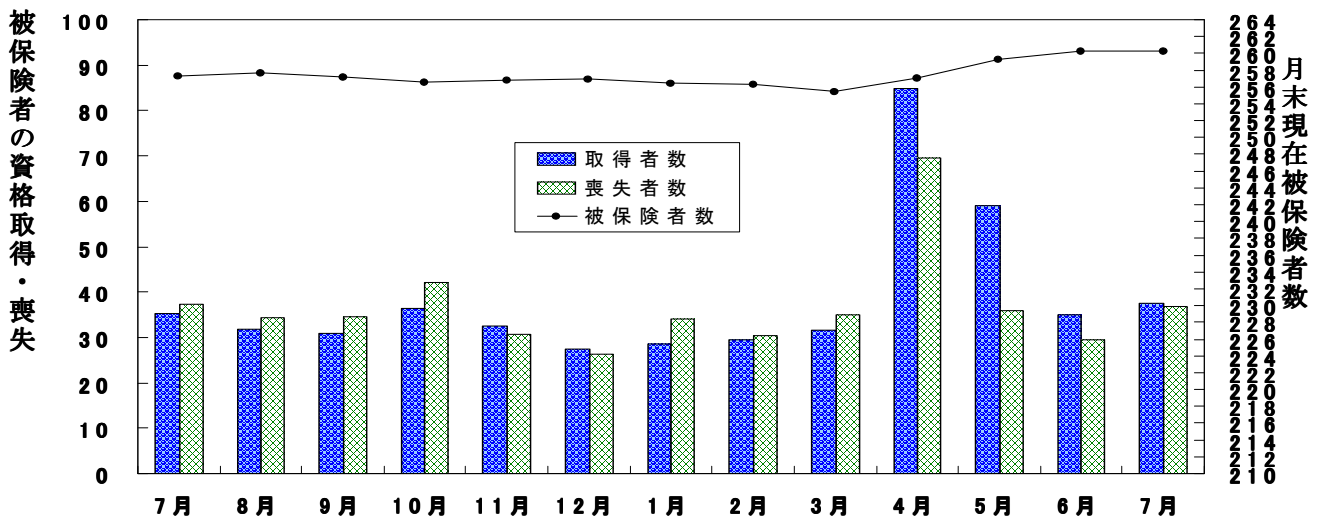
年月	項目 事業所数	被 保 険 者 の 資 格				増 減 差	月 末 現 在	
		取 得	喪 失	うち事業主都合による離職	被保険者数		うち女	
		人	人	人	人	人	人	
平成20年度計	所	476,495	497,268	76,294	△ 20,773	2,450,962	838,066	
21 "	104,497	423,050	414,778	65,944	8,272	2,460,395	848,317	
22 "	105,481	449,013	401,581	38,908	47,432	2,510,479	880,870	
23 "	106,519	461,527	427,088	33,700	34,439	2,544,381	900,531	
24 "	107,574	460,681	444,535	32,314	16,146	2,555,169	911,166	
平成24年 7月	107,013	35,336	37,238	2,284	△ 1,902	2,573,636	915,822	
8月	107,132	31,908	34,347	2,147	△ 2,439	2,576,618	915,427	
9月	106,704	30,835	34,649	2,417	△ 3,814	2,572,538	914,288	
10月	106,827	36,497	42,065	4,389	△ 5,568	2,566,249	912,994	
11月	106,954	32,436	30,667	2,540	1,769	2,568,405	915,505	
12月	107,093	27,478	26,315	2,026	1,163	2,569,404	916,866	
平成25年 1月	107,322	28,667	34,136	2,651	△ 5,469	2,564,185	914,327	
2月	107,481	29,500	30,547	2,208	△ 1,047	2,563,196	914,495	
3月	107,574	31,545	35,093	2,377	△ 3,548	2,555,169	911,166	
4月	107,900	84,838	69,522	5,300	15,316	2,570,216	915,573	
5月	108,112	58,944	35,943	2,333	23,001	2,593,628	928,382	
6月	108,306	34,987	29,448	1,720	5,539	2,603,361	934,574	
7月	108,351	37,434	36,956	2,517	478	2,603,271	935,036	
安定所別 (7月分)	名古屋	24,431	11,100	11,372	664	△ 272	671,671	267,625
	名古屋	11,326	3,077	3,203	210	△ 126	251,362	76,819
	名古屋	15,435	4,234	4,329	287	△ 95	322,200	133,718
	豊岡	6,413	1,840	1,846	189	△ 6	107,720	44,168
	一宮	4,871	1,625	1,267	83	358	91,953	35,259
	半田	5,510	2,607	2,057	82	550	124,805	63,325
	瀬戸	5,737	1,270	1,397	86	△ 127	111,252	36,566
	豊田	2,772	533	507	53	26	39,034	15,500
	津島	4,944	1,933	1,891	142	42	203,634	47,833
	刈谷	4,475	867	985	47	△ 118	60,374	23,328
	西尾	7,169	4,036	3,908	166	128	318,004	85,503
	犬山	2,191	547	486	40	61	34,966	12,793
	豊川(本所)	2,901	659	786	120	△ 127	60,113	20,936
	新井	2,201	560	546	38	14	45,142	15,816
春日井	758	99	111	4	△ 12	10,818	4,189	
蒲郡(出張所)	6,157	2,262	2,092	281	170	133,287	44,666	
	1,060	185	173	25	12	16,936	6,992	

(注) 1. 各年の月末現在事務所数及び月末現在被保険者数欄は、年度末現在の数値である。
 2. 平成19年4月から、蒲郡安定所は豊川安定所の出張所となったが、「豊川(本所)」の欄には蒲郡出張所分を含まない豊川安定所の数値を、蒲郡(出張所)の欄には蒲郡出張所の数値を計上している。

(千人)

雇用保険被保険者の推移

(万人)



21 雇用保険給付状況

月別、安定所別にみた給付状況

その1

項目 年月		一般被保険者給付（基本手当）									
		離職票交付枚数		離職票	受給資格決定件数		初回受給者数		受給者実人員		
		うち短時間	提出件数		前年比	うち特定		前年比	うち特定		
		枚	枚	件	件	%	人	人	人	%	人
平成20年度計		290,162	135	127,218	120,959	37.1	98,596	38,270	29,667	16.8	10,369
平成21年度計		251,741	-	130,184	128,679	6.4	124,269	55,790	50,473	70.1	26,701
平成22年度計		230,778	-	103,251	98,931	△ 23.1	87,809	26,851	34,005	△ 32.6	13,157
平成23年度計		241,201	-	99,027	94,519	△ 4.5	81,992	21,984	30,114	△ 11.4	10,001
平成24年度計		253,033	-	104,945	95,098	0.6	82,053	20,174	29,259	△ 2.8	8,545
平成24年 7月		20,365	-	8,558	7,419	0.3	6,350	1,443	30,578	△ 8.5	8,531
8月		19,572	-	8,128	7,341	△ 2.8	8,129	1,713	31,799	△ 9.0	8,535
9月		19,663	-	8,268	7,462	3.1	5,724	1,229	29,829	△ 7.8	8,221
10月		25,152	-	10,623	9,322	15.1	7,133	1,963	30,860	0.5	8,805
11月		17,780	-	7,822	7,619	15.3	7,759	2,167	30,199	1.3	9,015
12月		15,071	-	6,115	5,523	6.5	5,833	1,553	28,925	5.2	8,902
平成25年 1月		20,274	-	8,670	7,664	8.6	6,374	1,466	29,718	8.6	9,078
2月		17,632	-	7,414	6,697	0.8	6,612	1,646	27,925	4.4	8,544
3月		19,814	-	7,699	6,812	6.5	5,674	1,469	27,379	6.7	8,420
4月		39,210	-	13,878	11,543	△ 0.8	5,836	1,779	27,037	9.1	8,658
5月		19,487	-	9,868	9,789	△ 6.4	9,910	2,605	30,024	0.9	9,394
6月		16,320	-	7,100	6,521	△ 8.8	6,174	1,483	29,479	0.4	9,087
7月		20,831	-	8,740	7,674	3.4	6,658	1,492	30,487	△ 0.3	9,098
安定所別 (7月分)	名古屋中	6,474	-	1,169	907	△ 9.9	816	193	3,860	△ 4.0	1,241
	名古屋南	1,695	-	929	763	△ 6.0	669	136	3,179	4.3	993
	名古屋東	2,641	-	1,260	1,076	12.3	941	210	4,267	△ 0.1	1,254
	豊橋	1,111	-	563	464	△ 11.8	449	84	1,914	△ 6.8	535
	岡崎	648	-	471	528	33.3	361	74	1,774	4.8	543
	一宮	1,022	-	541	493	△ 2.0	390	84	1,889	△ 7.7	556
	半田	731	-	522	450	1.1	378	86	1,942	5.9	584
	瀬戸	296	-	215	213	3.9	235	41	960	△ 5.3	282
	豊田	1,097	-	454	438	6.3	416	84	1,817	1.4	412
	津島	474	-	499	374	5.4	280	57	1,327	△ 11.6	409
	刈谷	2,205	-	688	654	1.6	547	120	2,376	8.5	631
	西尾	250	-	189	179	17.0	144	36	650	11.3	200
	犬山	455	-	308	265	△ 10.8	258	59	1,136	△ 1.3	354
	豊川(本所)	310	-	257	198	29.4	156	24	811	6.9	195
新城	81	-	60	54	20.0	50	9	246	△ 12.5	58	
春日井	1,241	-	506	520	17.1	480	159	1,937	△ 5.4	665	
蒲郡(出張所)	100	-	109	97	51.6	85	33	398	35.8	183	

(注) 1. 基本手当受給率=基本手当受給者実人員/(被保険者数+基本手当受給者実人員)×100

2. 年度計欄の受給者実人員は、月平均で計上。

3. 「うち短時間」は、被保険者のうちの短時間労働被保険者を指し(19年10月以降は同年9月以前の離職に基づく交付枚数)、「うち特定」は、受給資格者のうちの特定受給資格者を指す。

				高年齢継続被保険者給付				短期特例被保険者給付				日雇給付
支給終了者数		受給率		⑩受給者の紹介件数	⑪受給者の就職件数	離職票交付枚数	受給資格決定件数	受給者数	離職票交付枚数	受給資格決定件数	受給者数	受給者実人員
うち特定	愛知	全国	人									
57,556	11,232	1.2	1.6	95,139	16,797	11,883	9,129	8,946	4,774	100	101	2,160
102,803	45,870	2.0	2.2	202,961	22,768	15,920	11,716	11,745	1,796	81	84	1,976
72,053	21,323	1.3	1.7	152,729	20,309	12,180	9,582	9,546	1,548	84	87	1,931
64,281	15,626	1.2	1.6	122,286	19,452	12,937	9,924	9,879	1,024	79	79	1,826
60,812	12,163	1.1	1.5	111,576	18,958	14,212	10,762	10,712	841	70	69	1,780
4,684	928	1.2	1.6	9,225	1,654	1,118	768	805	40	-	7	146
6,338	1,065	1.2	1.6	9,230	1,580	810	649	634	35	1	-	151
4,931	931	1.1	1.5	9,020	1,549	917	670	681	14	1	1	143
6,072	1,126	1.2	1.5	10,102	1,806	1,370	1,013	909	15	3	1	150
5,607	1,070	1.2	1.4	9,353	1,643	807	697	801	28	17	6	151
4,501	863	1.1	1.4	7,276	1,314	747	540	451	137	15	21	154
6,175	1,329	1.1	1.4	9,306	1,441	1,141	870	719	10	5	7	151
4,714	971	1.1	1.4	9,554	1,526	854	730	846	14	1	4	147
4,859	1,039	1.1	1.3	9,880	1,726	1,181	798	848	77	-	2	147
4,444	950	1.0	1.3	9,654	1,697	4,220	2,293	1,719	265	2	-	146
4,991	1,051	1.1	1.5	10,238	1,728	1,127	1,554	2,003	69	1	2	145
4,143	923	1.1	1.4	9,347	1,645	910	785	886	40	33	3	141
4,920	1,044	1.2	1.5	9,758	1,747	1,244	929	925	51	-	29	140
632	152	0.6		2,040	279	456	106	120	1	-	-	131
501	118	1.2		946	157	148	94	106	4	-	-	2
714	128	1.3		1,037	147	117	102	100	1	-	-	-
352	77	1.7		525	144	59	53	47	2	-	14	7
265	51	1.9		520	113	29	47	32	-	-	-	-
277	61	1.5		670	121	43	62	74	-	-	-	-
260	58	1.7		504	116	54	67	63	17	-	-	-
159	40	2.4		244	50	14	34	34	-	-	-	-
334	56	0.9		447	80	57	50	58	1	-	-	-
219	50	2.2		462	90	49	74	69	4	-	-	-
411	81	0.7		716	127	92	67	54	6	-	-	-
101	21	1.8		197	48	7	6	18	7	-	-	-
149	34	1.9		309	66	17	44	33	-	-	-	-
130	21	1.8		273	62	24	29	27	8	-	1	-
46	8	2.2		60	26	5	8	10	-	-	14	-
316	77	1.4		637	97	58	76	70	-	-	-	-
54	11	2.3		171	24	15	10	10	-	-	-	-

- 刈谷安定所には、碧南出張所を含む。平成19年4月から、蒲郡安定所は豊川安定所の出張所となったが、「豊川(本所)」の欄には蒲郡出張所分を含まない豊川安定所の数値を、蒲郡(出張所)の欄には蒲郡出張所の数値を計上している。
- 平成22年1月船員保険法改正に伴い、中部運輸局の取扱数を含むため、各月の合計と各安定所の合計は必ずしも一致しない。
- 「⑩受給者の紹介件数」、「⑪受給者の就職件数」には、名古屋中にあいちマザーズハローワーク・名古屋外国人雇用サービスセンター・愛知新卒応援ハローワーク・キャリアアップハローワークあいち・愛知わかものハローワークで取扱った件数を含み、名古屋南にはハローワークプラザなるみ、刈谷には碧南出張所とキャリアアップハローワークみかわをそれぞれ含む。

安定所別にみた給付状況
その2

年 月	項 目	就 職 促 進 手 当			教 育 訓 練 給 付 給 付 金 受 給 者 数	雇 用 継 続 給 付				
		常 用 就 職 支 度 手 当 受 給 者 数	再 就 職 手 当 受 給 者 数	就 業 手 当 受 給 者 実 人 員		高 年 齢 雇 用 継 続 給 付		育 児 休 業 給 付 給 付 金 受 給 者 数	介 護 休 業 給 付 給 付 金 受 給 者 数	
						基 本 給 付 金 受 給 者 実 人 員	再 就 職 給 付 金 受 給 者 実 人 員			
		人	人	人	人	人	人	人	人	人
	平成20年度	70	15,489	238	6,862	477,107	672	79,971	6,015	379
	平成21年度	372	19,741	195	6,971	538,316	566	91,367	6,998	389
	平成22年度	438	16,351	144	7,071	572,216	402	197,711	14,636	774
	平成23年度	380	16,308	99	7,018	612,904	362	123,049	3,297	388
	平成24年度	351	17,315	85	7,506	601,749	225	136,911	2	468
	平成24年 7月	20	1,479	101	635	48,393	18	10,265	1	33
	8月	41	1,797	118	811	54,598	20	11,163	-	36
	9月	32	1,362	96	637	46,659	14	10,003	-	45
	10月	34	1,564	103	825	54,140	24	11,927	-	49
	11月	29	1,699	87	837	46,615	13	10,801	-	39
	12月	24	1,429	76	522	53,456	22	11,515	-	44
	平成25年 1月	27	1,515	69	422	45,573	11	12,025	-	43
	2月	21	1,144	62	458	53,284	21	11,510	-	42
	3月	35	1,437	63	721	45,969	11	12,856	-	41
	4月	19	1,209	53	658	52,819	21	13,443	-	43
	5月	44	1,792	73	664	45,468	12	13,417	-	44
	6月	31	1,576	64	655	51,547	16	10,825	-	30
	7月	33	1,713	71	843	47,034	10	11,855	-	32
安 定 所 別 (7 月 分)	名 古 屋 中	2	253	12	86	11,787	4	3,578	-	7
	名 古 屋 南	4	166	9	78	6,616	2	948	-	2
	名 古 屋 東	3	220	6	140	4,077	-	1,489	-	4
	豊 橋	-	98	8	54	2,115	-	440	-	1
	岡 崎	2	74	12	52	2,090	-	458	-	-
	一 宮	6	111	2	72	1,163	-	465	-	1
	半 田	2	75	2	49	4,071	2	469	-	2
	瀬 戸	2	49	-	20	1,482	-	121	-	1
	豊 田	1	89	3	39	2,285	2	1,061	-	1
	津 島	3	98	4	40	927	-	157	-	-
	刈 谷	5	147	4	55	4,483	-	1,461	-	8
	西 尾	-	49	2	24	645	-	160	-	-
	犬 山	1	85	1	33	1,442	-	231	-	1
	豊川(本所)	-	51	-	17	1,000	-	204	-	-
	新 城	1	12	-	8	443	-	28	-	-
春 日 井	1	103	5	73	2,139	-	507	-	3	
蒲郡(出張所)	-	33	1	3	269	-	78	-	1	

(注) 1. 就業手当受給者実人員の年度欄は月平均。
2. 平成22年1月船員保険法改正に伴い、中部運輸局の取扱数を含むため、各月の合計と各安定所の合計は必ずしも一致しない。

22 産業界の動向

概況

東海3県の景気は、緩やかに回復しつつある。

最終需要の動向をみると、輸出は、米国向けの増加などから増加傾向にある。個人消費は、乗用車販売が堅調に推移するなど、持ち直しの動きがみられている。また、住宅投資は緩やかに増加しているほか、公共投資も増加している。この間、設備投資は力強さを増している。

こうした需要動向のもとで、生産は増加傾向にある。また、雇用・所得情勢をみると、労働需給面では改善しているほか、所得面では改善の兆しがみられ始めている。この間、消費者物価(除く生鮮食品)は前年比小幅のプラスとなっている。先行きについては、海外経済の情勢や為替・金融資本市場の動向と、その影響について注視する必要がある。

金融面をみると、東海3県の金融機関(国内銀行+信金)の貸出は、全体としては企業の資金需要が弱い状況が続いているものの、一部先における企業買収関連の大口貸出等が寄与するかたちで、前年比伸び率が+1%台となっている。また、預金は、企業で高水準の手元資金を取り崩す動きがみられるものの、個人預金が堅調に増加しているため、前年比伸び率が+2%台となっている。

管内主要経済指標

()は全国

	11年度	12年度	12/7-9月	10-12月	13/1-3月	4-6月	13/4月	5月	6月	7月
百貨店売上高 〈前年比 %〉	-0.2 (-2.3)	0.9 (0.4)	0.9 (-1.6)	0.8 (-0.3)	3.6 (1.7)	7.5 (p3.3)	2.8 (-0.4)	9.3 (2.8)	10.4 (p7.5)	n.a. (n.a.)
スーパー売上高 〈前年比 %〉	-1.0 (-1.5)	-1.1 (-1.4)	-2.4 (-2.5)	0.3 (-0.9)	-2.2 (-3.3)	n.a. (p-1.3)	0.0 (-3.3)	p-0.2 (-2.0)	n.a. (p1.5)	n.a. (n.a.)
乗用車販売台数(含軽) 〈前年比 %〉	2.5 (3.3)	10.2 (10.7)	14.7 (16.5)	-4.2 (-2.8)	-10.4 (-9.2)	-9.0 (-7.5)	3.4 (0.8)	-8.9 (-8.8)	-17.4 (-12.5)	n.a. (n.a.)
新設住宅着工戸数 〈季調済年率 万戸〉	7.6 (84)	7.9 (89)	7.8 (88)	8.0 (92)	8.3 (90)	8.5 (98)	7.8 (94)	8.0 (103)	9.7 (98)	n.a. (n.a.)
公共工事請負金額 〈季調済前期比 %〉	-9.5 (-0.5)	7.6 (10.3)	2.1 (-0.3)	-0.7 (1.1)	-3.7 (-3.6)	11.9 (28.6)	9.3 (28.7)	31.5 (5.1)	-22.4 (1.0)	n.a. (n.a.)
倒産件数 〈前年比 %〉	-1.4 (-2.7)	-5.1 (-7.7)	22.2 (-5.9)	-20.3 (-6.8)	-8.9 (-12.7)	-12.5 (-9.1)	-11.3 (-10.4)	-17.7 (-8.9)	-7.4 (-8.0)	23.4 (-0.0)
鉱工業生産 〈季調済前期比 %〉	-1.6 (-0.7)	1.5 (-2.9)	-8.4 (-3.2)	-5.4 (-1.9)	9.9 (0.6)	n.a. (p1.4)	6.6 (0.9)	-0.3 (r1.9)	n.a. (p-3.3)	n.a. (n.a.)
工作機械受注 〈前年比 %〉	23.5 (18.5)	-20.9 (-13.4)	-18.7 (-14.7)	-32.2 (-20.5)	-29.4 (-13.2)	-11.0 (r-13.1)	-21.5 (-20.6)	-18.1 (-10.5)	7.2 (-7.9)	n.a. (n.a.)
全産業 設備投資額 〈前年比 %〉	09年度実績		10年度実績		11年度実績		12年度実績 前回調査		13年度計画 前回調査	
	-32.0 (-17.6)		4.4 (-2.2)		1.8 (1.7)		12.5 (4.7) 18.6 (5.5)		9.2 (5.3) -2.6 (-0.7)	

(注)

- 特に断りのない限り、愛知・岐阜・三重の3県ベース。
- 各季節調整済計数において年次計数は、原計数もしくは原計数前年比。
- 百貨店売上高、スーパー売上高の年次計数は、暦年ベース。また、百貨店売上高は、既存店ベースで、名古屋市内5百貨店の売上高を日本銀行名古屋支店が集計したベース。スーパー売上高は、愛知県ベース。
- 工作機械受注は、中部経済産業局管内(東海3県に富山・石川を加えた5県)主要8社の工作機械国内受注額。全国は、日本工作機械工業会が集計した受注総額のうち内需計。
- 新設住宅着工戸数、公共工事請負金額の季節調整済計数については、全国ベースの計数が季節調整替えを行った時点で、X-12-ARIMAを用いた季節調整替えを行う。
- 鉱工業生産は、3県ベース。
- 設備投資額(全産業)の12年度実績および13年度計画は、13年6月の企業短期経済観測調査結果。
- 公共工事請負金額は、東海3県を工事場所とする公共工事に対応する請負金額。
- pは速報値、rは訂正・改定値。

(資料) 日本銀行名古屋支店 「東海3県の金融経済動向 (2013年8月)」

23 主要労働経済指標

年 月	項 目	労働時間指数（平成22年=100）				常用労働者1人平均月間給与額			
		総 実 労 働		所 定 外 労 働		きまって支給する給与		特別に支払われた給与	
		愛 知	全 国	愛 知	全 国	愛 知	全 国	愛 知	全 国
平成22年	（月平均）	100.0	100.0	100.0	100.0	円 300,030	円 291,210	円 72,071	円 69,066
平成23年	〃	99.3	99.5	95.3	99.5	300,144	291,783	75,463	70,513
平成24年	〃	100.7	100.4	103.6	100.7	294,813	289,794	73,626	66,855
平成25年	2月	98.7	96.9	106.7	98.3	296,223	287,924	2,320	3,615
	3月	99.1	97.8	111.9	103.3	297,178	289,471	12,161	17,620
	4月	102.8	102.7	111.9	105.0	300,877	292,839	6,429	10,377
	5月	98.7	99.5	102.2	100.0	295,379	288,359	10,953	9,493
	6月	101.5	101.4	102.2	100.0	301,089	289,312	207,487	241,797
	7月	104.0	102.9	107.5	102.5	298,780	288,592	211,004	118,749
		前 年 比							
		%	%	%	%	%	%	%	%
平成22年	（月平均）	3.0	1.8	20.7	11.3	0.5	0.9	1.6	3.3
平成23年	〃	△ 0.7	△ 0.4	△ 4.7	△ 0.5	△ 1.0	0.2	4.7	2.2
平成24年	〃	1.4	0.9	8.7	1.2	0.5	0.2	△ 2.4	△ 4.2
平成25年	2月	△ 3.1	△ 4.0	1.4	△ 3.3	△ 0.4	△ 0.8	113.8	11.5
	3月	△ 4.3	△ 3.8	△ 2.0	△ 2.4	△ 0.7	△ 1.1	△ 6.8	△ 2.5
	4月	0.0	0.3	1.4	0.0	1.3	△ 0.1	△ 23.1	4.6
	5月	0.5	0.6	0.0	0.0	0.4	△ 0.2	46.5	11.6
	6月	△ 2.0	△ 1.8	△ 2.9	0.8	1.8	△ 0.4	4.2	3.8
	7月	0.9	0.8	1.4	3.3	1.1	△ 0.4	6.2	△ 0.5
資 料		県 統 計 課 ・ 厚 生 労 働 省							

- (1) 労働時間指数及びその増減率、並びに常用雇用指数及びその増減率は、調査事業所の抽出替え、基準時更新に伴い、平成24年1月分公表時に過去に遡って改訂された（ギャップ修正）。なお、実数値については改訂が行なわれていないが、増減率についてはギャップ修正が行なわれるため、実数から計算した増減率と必ずしも一致しない。
- (2) 労働時間指数、常用労働者1人平均月間給与額、常用雇用指数、労働異動の各項目は事業所規模30人以上の数値。

常用雇用指数 (平成22=100)		労働異動				完全失業			
		入職率		離職率		愛知		全国	
愛知	全国	愛知	全国	愛知	全国	完全失業者 千人	完全失業率 %	完全失業者 万人	完全失業率 %
100.0	100.0	% 1.72	% 1.79	% 1.91	% 1.83	172	4.3	334	5.1
98.9	100.0	1.85	1.74	1.87	1.79	141	3.6	302	4.6
98.9	99.7	1.68	1.82	1.64	1.88	144	3.7	285	4.3
98.3	98.7	1.15	1.25	1.35	1.60	132	3.3	277	4.3
97.4	98.1	1.44	1.65	2.04	2.28	(1月～3月)		280	4.1
98.9	99.7	5.26	5.72	3.66	4.17			291	4.1
99.0	100.0	1.57	2.10	1.49	1.82	135	3.4	279	4.1
99.5	100.1	1.44	1.50	1.27	1.47	(4月～6月)		260	3.9
99.6	100.0	1.56	1.71	1.53	1.76			255	3.8
		前年差				前年比	前年差	前年比	前年差
%	%	P	P	P	P	%	P	%	P
0.6	△ 0.3	△ 0.19	△ 0.11	△ 0.07	△ 0.18	△ 5.5	△ 0.2	△ 0.6	0.0
△ 1.1	0.0	0.13	△ 0.05	△ 0.04	△ 0.04	△ 18.0	△ 0.7	△ 9.6	△ 0.5
0.0	△ 0.3	△ 0.17	0.08	△ 0.23	0.09	2.1	0.1	△ 5.6	△ 0.3
△ 0.1	△ 0.8	0.01	△ 0.08	0.14	0.09	△ 7.7	△ 0.4	△ 4.2	0.1
△ 0.1	△ 0.7	0.13	0.08	0.24	△ 0.01	(1月～3月)		△ 8.8	△ 0.2
0.3	△ 0.4	0.25	0.15	△ 0.23	△ 0.04			△ 7.6	0.0
△ 0.4	△ 0.3	△ 0.32	0.13	△ 0.01	△ 0.09	△ 19.2	△ 0.8	△ 6.1	0.0
0.0	△ 0.1	0.08	△ 0.08	△ 0.01	△ 0.19	(4月～6月)		△ 9.7	△ 0.2
0.1	△ 0.1	0.13	0.07	0.09	△ 0.03			△ 11.5	△ 0.1
「毎月勤労統計」						県統計課 「労働力調査 地方集計」		総務省 「労働力調査」	

※ 全国の月別完全失業率は季節調整値であり、前年差の月別欄は前月差（P）である。

※ 東日本大震災の影響により、平成23年（月平均）の全国の完全失業者は補完推計値である。また、平成24年平均の対前年比はこれを用いて計算した参考値（平成22年国勢調査基準）である。なお、平成23年平均の対前年比は愛知労働局において計算した数値である。

レイバー・マーケット・プロフィール
(平成25年9月号)

編集
発行 愛知労働局 職業安定部

〒460-0008 名古屋市中区栄二丁目3番1号
(名古屋広小路ビルヂング15階)
電話 052-219-5578