



レイバー・マーケット・プロフィール

(労働市場概況)

LABOUR MARKET PROFILE

特集

平成 25 年 3 月新規学校卒業者の就職等の状況

2013. 8

愛知労働局

用語の説明

レイバー・マーケット・プロフィールにおける主な用語の定義は次のとおりである。

I 職業紹介関係

【一般】

常用及び臨時・季節を合わせたものをいう。

【常用】

雇用期間の定めのない仕事、又は4ヶ月以上の雇用期間が定められている仕事(「季節」を除く。)をいう。

【臨時・季節】

・臨時とは、1ヶ月以上4ヶ月未満の雇用期間が定められている仕事をいう。

・季節とは、季節的な労働需要に対し、又は季節的な余暇を利用して一定の期間(4ヶ月未満、4ヶ月以上の別を問わない。)を定めて就労するものをいう。

【パートタイム】

1週間の所定労働時間が同一の事業所に雇用されている通常の労働者の1週間の所定労働時間に比し短いものをいう。

なお、「パートタイム」は雇用期間の定めにより、「常用的パートタイム」、「臨時的パートタイム」及び「日雇的パートタイム」に分けられる。

【日雇】

日々雇用の仕事、又は1ヶ月未満の雇用期間が定められているものをいう。

【求職者数】

・「新規求職申込件数」とは、公共職業安定所でその月のうちに新たに受け付けた求職申込件数をいう。

・「月間有効求職者数」とは、「前月末日現在において、求職申込の有効期限が翌月以降にまたがっている就職未決定の求職者数」と、当月の「新規求職申込件数」合計数をいう。

【求人数】

・「新規求人数」とは、公共職業安定所でその月のうちに新たに受け付けた求人数(採用予定人員)をいう。

・「月間有効求人数」とは、「前月末日現在において有効期限が翌月以降にまたがっている未充足の求人数」と当月の「新規求人数」の合計数をいう。

【就職件数】

有効求職者が自安定所の紹介により就職したことを確認した件数をいう。

【充足数】

自安定所の有効求人が安定所(求人を通じた他安定所を含む。)の紹介により求職者と結合した件数をいう。

【求人倍率】

求職者1人あたり求人がどれだけあるかをみるもので、算出方法は次のとおり。

$$\text{新規求人倍率} = \frac{\text{新規求人数}}{\text{新規求職申込件数}}$$

$$\text{有効求人倍率} = \frac{\text{月間有効求人数}}{\text{月間有効求職者数}}$$

なお、求人倍率の「季節調整値」とは、一年を周期として繰り返す季節的変動要因を一定方法により取り除いて計算した数値をいう。

【就職率】

求職者数に対する就職件数の割合をみるもので、算出方法は次のとおり。

$$\frac{\text{就職件数}}{\text{新規求職申込件数}} \times 100$$

【充足率】

求人数に対する充足された求人の割合をみるもので、算出方法は次のとおり。

$$\frac{\text{充足数}}{\text{新規求人数}} \times 100$$

II 雇用保険業務関係

【適用事業所数】

労働者を雇用する事業所で、公共職業安定所に設置届出をしている事業所の数をいう。

【被保険者数】

適用事業所に雇用されている労働者であって、公共職業安定所にその届出がなされている者の数をいう。

【被保険者資格取得者数】

新規採用、中途採用を問わず適用事業所に新たに雇用され、公共職業安定所に届出のなされた者の数をいう。

【被保険者資格喪失者数】

適用事業所を離職し、その届出が公共職業安定所になされた者の数をいう。

【離職票交付件数】

公共職業安定所が、離職により被保険者でなくなったことの確認を行った者に交付した離職票の枚数をいう。

【離職票提出件数】

基本手当、高齢求職者給付金、又は特例一時金の支給を受けようとする者が、公共職業安定所に出頭し離職票を提出した件数をいう。

【受給資格決定件数】

提出された離職票のうち、公共職業安定所が給付を受ける資格ありと決定した件数をいう。

【初回受給者数】

受給資格決定後、第1回目の給付を受けた者の数をいう。

【受給者実人員】

求職者給付(高齢求職者給付金及び特例一時金を除く。)を受けた受給資格者の実数をいう。

【日雇受給者実人員】

日雇労働者が、職に就くことができない時に給付を受けた者の実際の数をいう。

【特定受給資格者】

倒産、解雇等により離職した者(雇用保険法第23条2項に該当する者)をいう。

最近の労働市場（速報）－ 7月－	2
内 容（6月）	
1 労働市場の動向	4
求職、求人、求人倍率、雇用保険給付の状況	
2 職業紹介の主要指標	6
愛知県の動き、全国の動き	
3 月別にみた主な指標	8
4 安定所別にみた求職、求人、充足状況	10
5 年齢別常用職業紹介状況	12
6 職業別常用職業紹介状況	13
7 産業別・規模別求人、充足状況	14
8 中高年齢者の職業紹介状況	15
9 パートタイマーの職業紹介状況	16
10 あいちマザーズハローワークの職業紹介状況	17
11 名古屋人材銀行の職業紹介状況	17
12 あいち新卒応援ハローワーク（愛知学生職業センター）の職業紹介状況	18
13 愛知わかものハローワークの職業紹介状況	18
14 名古屋外国人雇用サービスセンターの職業紹介状況	18
15 キャリアアップハローワークあいちの職業紹介状況	19
16 キャリアアップハローワークみかわの職業紹介状況	19
17 ハローワークプラザなるみの職業紹介状況	19
18 日雇の職業紹介状況	20
19 港湾労働関係の職業紹介状況	21
20 雇用保険適用状況	22
被保険者の種類別状況	
産業別適用事業所及び被保険者の状況	
月別、安定所別にみた適用状況	
21 雇用保険給付状況	24
月別、安定所別にみた給付状況	
22 産業界の動向	27
23 主要労働経済指標	28
特 集	
平成25年3月 新規学校卒業者の就職等の状況	30

○ 新規求人の主要産業別状況（新産業分類区分） 平成25年7月

産 業	新規求人	全 数		一 般（パートを除く）				パートタイム	
		人	%	人	%	人	%	人	%
建設業		3,393	16.6	3,092	16.9	3,046	19.8	301	13.6
製造業		6,454	18.9	4,625	17.5	4,220	22.4	1,829	22.7
食料品製造業		861	32.1	284	15.4	269	20.6	577	42.1
繊維工業		191	△ 2.6	88	△ 20.0	75	△ 23.5	103	19.8
木材・木製品製造業		68	4.6	50	6.4	50	6.4	18	0.0
印刷・同関連業		177	△ 17.7	110	△ 36.4	107	21.6	67	59.5
プラスチック製品製造業		331	0.0	187	△ 0.5	178	5.3	144	0.7
窯業・土石製品製造業		159	3.9	120	1.7	105	△ 4.5	39	11.4
鉄鋼業		139	0.7	112	△ 13.8	112	△ 13.8	27	237.5
金属製品製造業		524	7.6	389	5.1	383	5.5	135	15.4
はん用機械器具製造業		383	△ 2.0	333	3.1	327	1.2	50	△ 26.5
電気機械器具製造業		861	350.8	779	460.4	727	477.0	82	57.7
情報通信機械器具製造業		238	△ 5.9	190	△ 14.0	87	△ 28.1	48	50.0
輸送用機械器具製造業		1,472	8.8	1,195	5.9	1,058	11.1	277	23.1
情報通信業		1,526	19.6	1,364	31.8	1,212	25.7	162	△ 32.8
情報サービス業		1,289	17.5	1,207	32.6	1,081	24.4	82	△ 56.1
運輸業、郵便業		4,284	18.6	3,240	16.3	3,061	15.6	1,044	26.4
卸売業、小売業		7,724	31.7	4,011	19.0	3,912	23.2	3,713	48.9
金融業、保険業		707	148.9	588	160.2	526	192.2	119	105.2
宿泊業、飲食サービス業		3,455	26.3	1,542	16.1	1,507	16.0	1,913	36.0
医療、福祉		8,801	9.1	4,151	1.0	4,118	1.0	4,650	17.5
社会保険・社会福祉・介護事業		5,299	15.0	2,253	6.3	2,229	6.0	3,046	22.3
サービス業(他に分類されないもの)		11,436	28.5	9,029	36.7	6,790	18.0	2,407	4.7
職業紹介・労働者派遣業		6,979	46.6	6,497	50.8	4,682	31.3	482	7.1
計		55,069	21.8	36,072	21.4	32,647	18.3	18,997	22.5
企業規模別	4人以下	2,919	3.6	1,881	△ 1.4	1,841	△ 0.6	1,038	14.1
	5～29人	11,859	15.9	8,008	16.1	7,387	11.9	3,851	15.4
	30～99人	13,620	40.0	9,366	46.8	8,463	42.9	4,254	27.0
	100～299人	9,455	19.2	6,524	23.9	5,819	19.9	2,931	10.0
	300～499人	3,164	3.6	2,138	4.3	2,009	3.0	1,026	2.0
	500～999人	3,598	0.8	2,384	△ 3.6	2,154	△ 5.8	1,214	10.8
1000人以上	10,454	32.7	5,771	21.9	4,974	20.4	4,683	48.9	

- (注) 1 主要産業であるため、全産業計とは一致しない。一般には臨時・季節を含む。
 2 平成21年4月内容から、平成19年11月改定の「日本標準産業分類」に基づく産業区分により表章したもの。
 3 「情報通信業」には、通信業、放送業、ソフトウェア業、情報処理・提供サービス業、インターネット附属サービス業等が含まれる。
 4 「サービス業(他に分類されないもの)」には、警備業などを含むその他の事業サービス業の他、産業廃棄物業、機械修理業、労働者派遣業などが含まれる。なお、平成24年4月分より、集計内容を「その他の事業サービス業」から「職業紹介・労働者派遣業」に変更。
 5 平成23年9月分より集計を事業所規模から企業規模に変更。

○ 中高年齢者の求職状況 平成25年7月 (新規学卒を除き、パート含む。)

項 目	年 月	平成25年7月	平成25年6月	平成24年7月	対 前 月 率	対前年同月 増 減 率
中高年齢者の新規求職申込件数		9,121 件	8,280 件	8,945 件	10.2 %	2.0 %
中高年齢者の月間有効求職者数		44,787 人	45,920 人	45,361 人	△ 2.5	△ 1.3
うち高年齢者数		25,340 人	26,435 人	26,449 人	△ 4.1	△ 4.2
全有効求職者のうち中高年齢者の占める割合		39.8 %	39.8 %	39.3 %	0.0 P	0.5 P
うち高年齢者の占める割合		22.5	22.9	22.9	△ 0.4	△ 0.4

(注) 「中高年齢者」とは、45歳以上の者。「高年齢者」とは、55歳以上の者。

○ 雇用保険業務の状況 平成25年7月

項 目	年 月	平成25年7月	平成25年6月	平成24年7月	対 前 月 率	対前年同月 増 減 率
適用関係	月末現在事業所数	108,351 所	108,306 所	107,013 所	0.0 %	1.3 %
	資格取得者数	37,434 人	34,987 人	35,336 人	7.0	5.9
	資格喪失者数	36,956	29,448	37,238	25.5	△ 0.8
	月末現在被保険者数	2,603,271	2,603,361	2,573,636	△ 0.0	1.2
給付関係	受給資格決定件数	7,674 件	6,521 件	7,419 件	17.7	3.4
	受給者実人員	30,487 人	29,479 人	30,578 人	3.4	△ 0.3
	受給者の割合	27.1 %	25.5 %	26.5 %	1.6 P	0.7 P

1 労働市場の動向

< 平成25年6月分概況 >

1 求人倍率の状況

有効求人倍率（季節調整値）については、前月に比べ月間有効求人数は増加（前月比 0.6%増）、月間有効求職者数は減少（前月比 1.5%減）であったため、前月の 1.30 倍から 0.03 ポイント上昇し、1.33 倍となった。

新規求人倍率（季節調整値）については、前月に比べ新規求人数は増加（前月比 6.2%増）し、新規求職者数は減少（前月比 3.2%減）したため、前月の 1.92 倍から 0.18 ポイント上昇し、2.10 倍となった。

2 求人の状況

新規求人数（原数値）については、前年同月に比べ 9.9%増となった。

新規求人の動きを産業別に前年同月比で見ると、建設業（3.0%減）、製造業（26.8%増）、情報通信業（5.4%減）、運輸業、郵便業（5.0%増）、卸売業、小売業（6.3%増）、金融業、保険業（72.5%増）、不動産業、物品賃貸業（27.7%増）、学術研究、専門・技術サービス業（1.0%増）、宿泊業、飲食サービス業（11.5%増）生活関連サービス業、娯楽業（9.7%増）、医療、福祉（13.8%増）、サービス業（7.4%増）であった。

製造業は、食料品製造業（15.2%増）、繊維工業（11.5%増）、木材・木製品製造業（14.6%増）、印刷・同関連業（31.3%減）、プラスチック製品製造業（14.0%減）、窯業・土石製品製造業（6.6%増）、鉄鋼業（29.4%減）、金属製品製造業（6.1%減）、はん用機械器具製造業（6.5%増）、生産用機械器具製造業（19.1%減）、電気機械器具製造業（198.8%増）、情報通信機械器具製造業（21.8%減）、輸送用機械器具製造業（71.0%増）となった。

月間有効求人数（原数値）は、前年同月に比べ 11.9%増となった。

3 求職の状況

新規求職者数（原数値）については、前年同月に比べ 8.0%減となった。

新規求職者（パート除く常用）の内訳を前年同月比で見ると定年到達者（26.4%減）、事業主都合離職者（9.7%減）、自己都合離職者（10.9%減）、在職者（2.4%増）、無業者（9.2%減）であった。

また、月間有効求職者数（原数値）は、前年同月比 2.4%減となった。

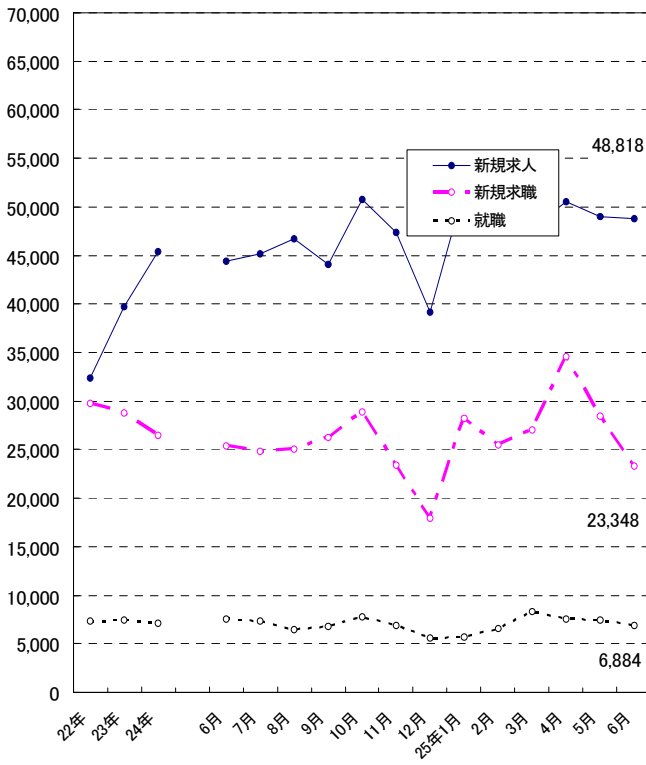
4 就職の状況

公共職業安定所の紹介による就職件数については 6,884 件で、前年同月比 8.2%減となった。就職率（求職者のうち安定所の紹介で就職した者の割合）は 29.5%と、前年同月に比べ 0.1 ポイント低下した。

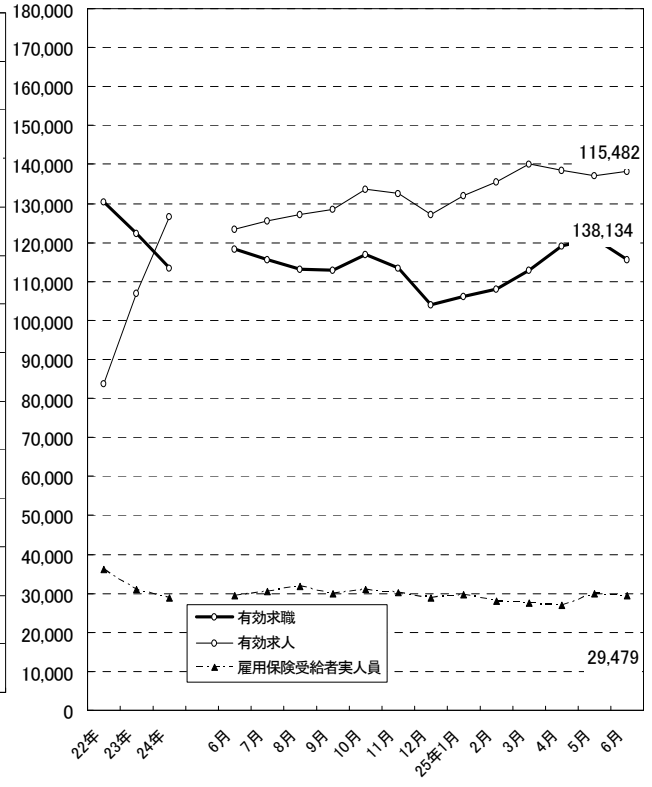
5 雇用保険受給者の状況

雇用保険受給者実人員については、前年同月比 0.4%増となった。

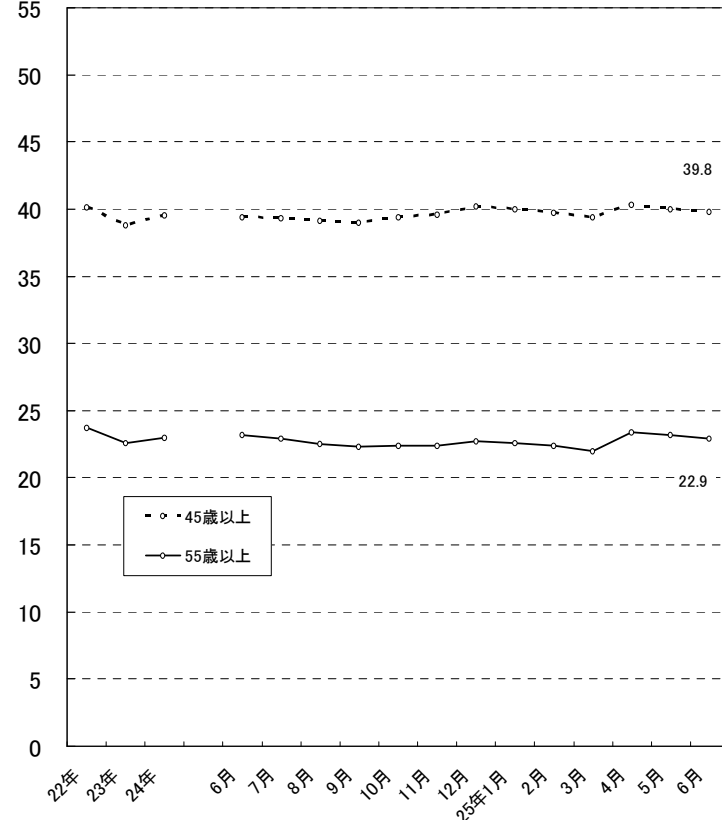
新規求職、求人、就職の推移



有効求職、求人、雇用保険受給者実人員の推移



月間有効求職者に占める中高年齢者の割合



2 職業紹介の主要指標

(1) 愛知県の動き

年月	1 新規求職申込件数		2 月間有効求職者数			3 新規求人数		4 月間 有効求人 数	5 就職件数		
	件	うち(保)受給者の割合	人	うち45歳以上の割合	うち(保)受給者の割合	人	うち常用の割合		件	うち45歳以上の割合	うち(保)受給者の割合
平成20年 (月平均)	21,812	34.0	86,833	36.8	48.4	48,521	93.7	139,748	5,708	32.2	24.3
平成21年 "	32,454	35.6	143,335	38.3	53.1	29,159	91.5	78,974	6,279	32.9	29.0
平成22年 "	29,726	28.3	130,323	40.1	45.2	32,370	90.1	83,718	7,292	34.9	23.8
平成23年 "	28,816	27.1	122,417	38.8	41.9	39,737	89.5	106,959	7,449	34.3	21.9
平成24年 "	26,519	28.7	113,322	39.5	42.0	45,419	89.5	126,562	7,092	35.3	22.2
平成24年 6月	25,371	27.5	118,305	39.4	41.9	44,425	89.2	123,430	7,500	34.5	21.9
7月	24,809	30.0	115,555	39.3	43.4	45,216	90.4	125,506	7,275	36.0	22.7
8月	25,067	28.5	113,096	39.1	44.0	46,697	89.6	127,257	6,447	34.8	24.5
9月	26,276	27.8	113,032	39.0	43.1	44,070	89.9	128,636	6,819	35.7	22.7
10月	28,919	31.8	117,068	39.4	43.1	50,717	90.2	133,603	7,738	35.9	23.3
11月	23,369	30.5	113,492	39.6	43.1	47,395	87.0	132,634	6,907	36.7	23.8
12月	17,951	30.9	104,062	40.2	44.4	39,107	87.1	127,125	5,550	36.6	23.7
平成25年 1月	28,255	28.5	106,259	40.0	44.1	51,858	89.2	132,056	5,704	37.0	25.3
2月	25,509	28.1	107,970	39.7	42.1	49,869	88.1	135,488	6,616	35.7	23.1
3月	27,069	27.4	112,774	39.4	40.6	47,787	87.5	140,012	8,278	36.5	20.9
4月	34,588	37.2	119,160	40.3	41.9	50,515	89.1	138,465	7,554	35.2	22.5
5月	28,453	32.0	121,092	40.0	42.2	48,953	88.8	137,099	7,462	36.6	23.2
6月	23,348	29.5	115,482	39.8	42.8	48,818	85.5	138,134	6,884	34.9	23.9

(注) 新規学卒を除き、パートを含む。(保)雇用保険

新規求職申込件数の動き (愛知県)

平成22年平均100(29,726件)

年	月	1月	2月	3月	4月	5月	6月	7月	8月	9月	10月	11月	12月
平成20年		69.4	66.2	69.9	91.3	74.6	69.9	70.3	63.2	77.5	82.7	67.4	78.3
21年		126.0	124.4	136.5	149.5	105.2	110.1	104.5	92.7	98.0	104.0	85.1	74.2
22年		103.7	98.7	114.8	133.8	102.3	104.4	94.7	91.3	100.1	99.3	87.3	69.6
23年		97.3	97.6	112.5	131.5	108.9	102.7	87.5	97.4	92.6	93.0	78.9	63.5
24年		93.7	88.9	95.6	114.9	99.6	85.3	83.5	84.3	88.4	97.3	78.6	60.4
25年		95.1	85.8	91.1	116.4	95.7	78.5						

(注) 新規学卒を除き、パートを含む。

新規求人数の動き (愛知県)

平成22年平均100(32,370件)

年	月	1月	2月	3月	4月	5月	6月	7月	8月	9月	10月	11月	12月
平成20年		179.8	182.1	148.8	162.4	159.5	146.6	151.3	144.2	144.9	145.2	121.4	112.6
21年		120.1	101.6	88.2	84.5	77.1	82.9	90.1	85.6	91.4	97.7	82.0	79.9
22年		96.5	93.0	93.8	90.5	85.7	99.0	105.0	103.6	111.1	112.5	112.0	97.3
23年		121.4	119.9	111.1	104.3	101.7	124.3	128.3	130.0	137.6	137.7	135.2	121.6
24年		141.5	146.4	140.5	132.8	141.5	137.2	139.7	144.3	136.1	156.7	146.4	120.8
25年		160.2	154.1	147.6	156.1	151.2	150.8						

(注) 新規学卒を除き、パートを含む。

6 充足数		7 日 雇		諸 比 率					
うち県外 からの割合	新規求職 申込件数	月間有効 求職者数	季調済求人倍率		求 人 倍 率		就 職 率 ($\frac{5}{1} \times 100$)	充 足 率 ($\frac{6}{3} \times 100$)	
			新 規	有 効	新 規 (3/1)	有 効 (4/2)			
人	%	人	人	倍	倍	倍	倍	%	%
6,537	18.3	4	299	-	-	2.22	1.61	26.2	13.5
6,528	10.6	5	261	-	-	0.90	0.55	19.3	22.4
7,661	11.4	4	244	-	-	1.09	0.64	24.5	23.7
7,939	13.2	2	195	-	-	1.38	0.87	25.8	20.0
7,619	14.1	3	192	-	-	1.71	1.12	26.7	16.8
8,022	13.7	7	190	1.76	1.17	1.75	1.04	29.6	18.1
7,697	12.7	3	192	1.76	1.15	1.82	1.09	29.3	17.0
6,834	13.3	8	199	1.69	1.14	1.86	1.13	25.7	14.6
7,169	12.5	2	199	1.61	1.11	1.68	1.14	26.0	16.3
8,200	13.5	2	198	1.72	1.10	1.75	1.14	26.8	16.2
7,478	14.6	-	195	1.69	1.10	2.03	1.17	29.6	15.8
6,096	16.5	2	197	1.71	1.13	2.18	1.22	30.9	15.6
6,238	14.9	2	199	1.75	1.14	1.84	1.24	20.2	12.0
7,287	15.4	2	195	1.79	1.14	1.95	1.25	25.9	14.6
9,143	15.0	3	197	2.02	1.20	1.77	1.24	30.6	19.1
8,330	15.5	1	196	2.09	1.26	1.46	1.16	21.8	16.5
8,086	14.7	2	198	1.92	1.30	1.72	1.13	26.2	16.5
7,447	14.8	2	200	2.10	1.33	2.09	1.20	29.5	15.3

※ 平成24年12月以前の季調済求人倍率は新季節指数により改定済み

(2) 全国の動き

項目 年月	1 新規求職	2 月間有効	3 新 規	4 月間有効	5 就職件数	6 受 給 者	7 季 調 済 求人倍率		8 求人倍率	
	申込件数	求職者数	求 人 数	求 人 数		実 人 員	新 規	有 効	新 規	有 効
	千件	千人	千人	千人	千件	千人	倍	倍	倍	倍
平成20年 (月平均)	541	2,091	679	1,832	156	561	-	-	1.25	0.88
平成21年 "	660	2,762	523	1,309	167	853	-	-	0.79	0.47
平成22年 "	645	2,706	571	1,404	179	687	-	-	0.89	0.52
平成23年 "	626	2,593	655	1,674	180	632	-	-	1.05	0.65
平成24年 "	577	2,436	737	1,939	181	579	-	-	1.28	0.80
平成24年 6月	545	2,561	717	1,880	191	601	1.29	0.81	1.31	0.73
7月	525	2,470	732	1,904	181	625	1.29	0.81	1.39	0.77
8月	521	2,394	751	1,943	163	634	1.31	0.81	1.44	0.81
9月	539	2,364	739	1,984	177	588	1.28	0.81	1.37	0.84
10月	595	2,412	819	2,071	194	598	1.31	0.81	1.38	0.86
11月	492	2,329	742	2,036	174	570	1.33	0.82	1.51	0.87
12月	414	2,169	628	1,914	144	543	1.35	0.83	1.52	0.88
平成25年 1月	619	2,223	814	1,972	144	559	1.33	0.85	1.32	0.89
2月	566	2,275	809	2,074	165	533	1.35	0.85	1.43	0.91
3月	610	2,410	793	2,162	216	520	1.39	0.86	1.30	0.90
4月	755	2,555	782	2,090	210	526	1.40	0.89	1.04	0.82
5月	592	2,537	774	2,047	194	589	1.42	0.90	1.31	0.81
6月	492	2,411	744	2,030	179	567	1.49	0.92	1.51	0.84

(注) 新規学卒を除き、パートを含む。

※ 平成24年12月以前の季調済求人倍率は新季節指数により改定済み

3 月別にみた主な指標

項目		月	1 月	2 月	3 月	4 月	5 月	
求	1 新規求職申込件数	平成24年	27,863	26,413	28,418	34,167	29,607	
		平成25年	28,255	25,509	27,069	34,588	28,453	
		前年同月比 (%)	1.4	△ 3.4	△ 4.7	1.2	△ 3.9	
		→うち 常 用	平成24年	27,760	26,355	28,328	34,063	29,505
		平成25年	28,167	25,431	26,972	34,487	28,354	
	→うち 臨時・季節	平成24年	103	58	90	104	102	
		平成25年	88	78	97	101	99	
		→うち 中高年齢者 (45歳以上)	平成24年	10,078	9,275	10,105	13,444	10,578
			平成25年	10,078	9,109	9,881	13,803	10,203
		2 月間有効求職者	平成24年	104,855	107,106	112,696	118,851	121,749
平成25年	106,259		107,970	112,774	119,160	121,092		
前年同月比 (%)	1.3		0.8	0.1	0.3	△ 0.5		
→うち 常 用	平成24年		104,572	106,840	112,418	118,554	121,420	
平成25年	105,981		107,685	112,465	118,829	120,740		
→うち 中高年齢者 (45歳以上)	平成24年	42,003	42,507	44,195	47,497	48,226		
	平成25年	42,459	42,823	44,444	47,999	48,390		
紹介	3 紹介件数	平成24年	43,176	45,339	49,983	46,666	47,428	
		平成25年	42,048	42,267	46,678	45,478	44,256	
就	4 就職件数	平成24年	6,274	7,076	8,337	7,601	7,578	
		平成25年	5,704	6,616	8,278	7,554	7,462	
		前年同月比 (%)	△ 9.1	△ 6.5	△ 0.7	△ 0.6	△ 1.5	
	→うち 中高年齢者 (45歳以上)	平成24年	2,260	2,480	2,912	2,636	2,570	
		平成25年	2,108	2,359	3,025	2,661	2,728	
→うち (保) 受給者	平成24年	1,450	1,559	1,622	1,496	1,579		
平成25年	1,441	1,526	1,726	1,697	1,728			
求	5 新規求人数	平成24年	45,789	47,373	45,478	42,974	45,791	
		平成25年	51,858	49,869	47,787	50,515	48,953	
		前年同月比 (%)	13.3	5.3	5.1	17.5	6.9	
		→うち 常 用	平成24年	40,372	42,871	41,178	39,202	41,322
		平成25年	46,246	43,915	41,837	44,994	43,485	
	→うち 臨時・季節	平成24年	5,417	4,502	4,300	3,772	4,469	
		平成25年	5,612	5,954	5,950	5,521	5,468	
	6 新規求人件数	平成24年	22,219	22,972	22,635	20,780	22,117	
		平成25年	25,667	24,607	23,298	24,350	23,953	
	人	7 月間有効求人数	平成24年	119,933	125,342	127,555	124,181	123,539
平成25年			132,056	135,488	140,012	138,465	137,099	
前年同月比 (%)		10.1	8.1	9.8	11.5	11.0		
充	8 充足数	平成24年	6,682	7,458	9,227	8,357	8,202	
		平成25年	6,238	7,287	9,143	8,330	8,086	
	→うち 常 用	平成24年	5,694	6,635	8,570	7,762	7,569	
		平成25年	5,493	6,612	8,423	7,745	7,432	
	→うち 臨時・季節	平成24年	988	823	657	595	633	
		平成25年	745	675	720	585	654	
	→うち 他県から	平成24年	874	966	1,402	1,312	1,219	
平成25年		932	1,119	1,372	1,293	1,185		

(注) 1. 新規学卒を除き、パートを含む。
2. △印は減少率(差)である(以下、各表同じ。)

6 月	7 月	8 月	9 月	10 月	11 月	12 月	計	
25,371	24,809	25,067	26,276	28,919	23,369	17,951	318,230	
23,348								
△ 8.0								
25,279	24,722	24,991	26,202	28,835	23,299	17,890	317,229	求
23,290								
92	87	76	74	84	70	61	1,001	
58								
9,055	8,945	8,748	9,307	10,929	8,494	6,532	115,490	
8,280								
118,305	115,555	113,096	113,032	117,068	113,492	104,062	1,359,867	
115,482								
△ 2.4								
117,967	115,203	112,779	112,736	116,761	113,190	103,786	1,356,226	職
115,171								
46,634	45,361	44,196	44,127	46,122	44,924	41,793	537,585	
45,920								
45,655	41,471	40,605	41,527	44,989	39,880	29,467	516,186	紹介
39,609								
7,500	7,275	6,447	6,819	7,738	6,907	5,550	85,102	就
6,884								
△ 8.2								
2,590	2,620	2,243	2,431	2,776	2,536	2,029	30,083	
2,405								
1,644	1,654	1,580	1,549	1,806	1,643	1,314	18,896	職
1,645								
44,425	45,216	46,697	44,070	50,717	47,395	39,107	545,032	
48,818								
9.9								
39,628	40,871	41,838	39,630	45,762	41,237	34,066	487,977	求
41,726								
4,797	4,345	4,859	4,440	4,955	6,158	5,041	57,055	
7,092								
21,200	22,808	22,797	22,028	24,803	22,778	19,253	266,390	
23,436								
123,430	125,506	127,257	128,636	133,603	132,634	127,125	1,518,741	人
138,134								
11.9								
8,022	7,697	6,834	7,169	8,200	7,478	6,096	91,422	
7,447								
7,330	6,991	6,298	6,590	7,511	6,780	5,341	83,071	充
6,825								
692	706	536	579	689	698	755	8,351	
622								
1,096	980	912	898	1,110	1,093	1,004	12,866	足
1,100								

4 安定所別にみた求職、求人、充足状況

項目		安定所別	県 計	名 古 屋 中	名 古 屋 南	名 古 屋 東	豊 橋	岡 崎	一 宮
求	1 新規求職申込件数		23,348	4,714	2,357	2,091	1,555	1,217	1,407
		前年同月比(%)	△ 8.0	△ 5.0	△ 3.0	△ 15.6	△ 7.1	△ 11.0	△ 10.2
	→ うち 男		11,624	2,257	1,346	1,040	731	633	722
	→ うち 女		11,695	2,449	1,010	1,049	822	583	685
	→ うち 常 用		23,290	4,694	2,346	2,088	1,548	1,216	1,405
	→ うち 4 5 歳 以上		8,280	1,489	991	803	521	391	538
	→ うち 5 5 歳 以上		4,508	754	570	425	290	220	318
職	2 月間有効求職者数		115,482	21,258	11,723	12,028	7,488	6,547	6,880
		前年同月比(%)	△ 2.4	△ 2.0	0.4	△ 7.4	△ 2.6	1.1	△ 4.9
	→ うち 4 5 歳 以上		45,920	7,566	5,197	5,001	2,859	2,563	2,869
	→ うち 5 5 歳 以上		26,435	4,087	2,985	2,790	1,686	1,480	1,640
紹介	3 紹介 件 数		39,609	8,430	4,030	3,480	2,733	2,202	2,516
就	4 就 職 件 数		6,884	1,071	595	564	564	403	424
		前年同月比(%)	△ 8.2	△ 11.2	△ 14.1	△ 8.4	1.3	△ 13.7	△ 16.9
	→ うち 男		3,561	518	367	308	266	205	227
	→ うち 女		3,320	552	228	255	298	198	197
	→ うち 4 5 歳 以上		2,405	395	240	231	185	121	143
	→ うち 5 5 歳 以上		1,189	191	129	124	84	53	72
	→ うち ⑩ 受 給 者		1,645	274	142	130	146	97	95
	管 内 へ		3,533	363	241	248	406	216	245
	管 外 へ		2,851	592	314	286	117	167	127
	他 県 へ		500	116	40	30	41	20	52
職	5 就職率 ($\frac{4}{1} \times 100$) (%)		29.5	22.7	25.2	27.0	36.3	33.1	30.1
	45 歳 以上(%)		29.0	26.5	24.2	28.8	35.5	30.9	26.6
	55 歳 以上(%)		26.4	25.3	22.6	29.2	29.0	24.1	22.6
求	6 新 規 求 人 数		48,818	14,643	4,051	5,334	3,020	2,894	2,427
		前年同月比(%)	9.9	18.3	13.5	△ 3.5	8.2	△ 7.8	△ 7.5
	→ うち 常 用		41,726	12,489	3,847	4,868	2,525	2,830	2,100
	7 月 間 有 効 求 人 数		138,134	41,548	12,099	16,321	8,179	8,333	6,696
	前年同月比(%)	11.9	17.1	16.9	8.0	19.9	6.9	0.5	
人	8 求 人 倍 率 (新規)		2.09	3.11	1.72	2.55	1.94	2.38	1.72
	(有効)		1.20	1.95	1.03	1.36	1.09	1.27	0.97
充	9 充 足 数		7,447	1,551	611	780	541	330	405
	→ うち 常 用		6,825	1,390	582	738	506	307	381
	→ うち 他 県 か ら		1,100	330	59	127	37	15	59
足	10 充足率 ($\frac{9}{6} \times 100$) (%)		15.3	10.6	15.1	14.6	17.9	11.4	16.7
	他県からの流入率(%)		14.8	21.3	9.7	16.3	6.8	4.5	14.6

- (注) 1. 新規学卒を除き、パートを含む。
 2. 名古屋中安定所には、あいちマザーズハローワーク・名古屋外国人雇用サービスセンター・愛知新卒応援ハローワーク・キャリアアップハローワークあいち・愛知わかものハローワークを含む。名古屋南安定所には、ハローワークプラザなるみを含む。
 3. 平成19年4月から、蒲郡安定所は豊川安定所の出張所となったが、「豊川(本所)」の欄には蒲郡出張所分を含まない。豊川安定所の数値を、蒲郡(出張所)の欄には蒲郡出張所の数値を計上している。
 4. 平成16年11月から求職申込書における「性別」欄の記載が任意となったことに伴い、男女別の合計は男女計の値と必ずしも一致しない。
 5. 刈谷安定所には、碧南出張所・キャリアアップみかわを含む。

(6月)

半田	瀬戸	豊田	津島	刈谷	西尾	犬山	豊川 (本所)	新城	春日井	蒲郡 (出張所)	
1,283	672	1,284	933	1,972	584	801	649	212	1,292	325	求
△ 5.7	△ 13.0	△ 6.3	△ 12.9	△ 9.6	0.7	△ 13.3	△ 10.7	△ 7.4	△ 3.9	△ 2.7	
592	343	579	484	964	286	372	312	112	685	166	
690	323	703	449	1,007	297	429	336	99	605	159	
1,283	670	1,282	933	1,967	583	801	649	212	1,288	325	
420	283	417	355	618	195	313	244	92	482	128	
218	166	242	203	299	97	184	135	58	262	67	
6,573	3,470	6,357	4,866	9,296	2,510	3,904	3,364	953	6,770	1,495	職
△ 4.6	△ 6.4	3.8	△ 4.2	2.0	0.6	△ 4.9	0.8	0.8	△ 8.0	8.6	
2,725	1,491	2,268	2,116	3,364	938	1,643	1,340	447	2,898	635	
1,670	944	1,297	1,290	1,865	527	977	821	287	1,749	340	
2,078	1,118	2,022	1,614	3,157	938	1,268	1,234	254	2,012	523	紹介
446	198	376	341	565	230	251	257	77	390	132	就
△ 5.5	△ 17.2	△ 1.3	△ 2.0	△ 5.4	15.0	△ 13.7	△ 17.4	5.5	△ 7.6	12.8	
225	102	187	175	281	113	134	137	41	213	62	
221	96	189	165	284	117	117	120	36	177	70	
149	79	104	119	168	72	82	82	30	153	52	
76	43	42	67	72	34	43	38	16	81	24	
96	46	91	65	130	54	69	55	26	95	34	
298	92	211	189	321	128	103	153	46	202	71	
123	97	143	124	222	99	109	90	26	155	60	
25	9	22	28	22	3	39	14	5	33	1	
34.8	29.5	29.3	36.5	28.7	39.4	31.3	39.6	36.3	30.2	40.6	職
35.5	27.9	24.9	33.5	27.2	36.9	26.2	33.6	32.6	31.7	40.6	
34.9	25.9	17.4	33.0	24.1	35.1	23.4	28.1	27.6	30.9	35.8	
1,760	842	2,364	1,124	4,638	745	1,065	887	202	2,556	266	求
△ 8.6	9.8	81.0	0.7	23.0	1.2	6.2	△ 12.9	△ 4.7	16.4	△ 23.8	
1,652	665	1,224	1,005	3,684	730	936	825	195	1,910	241	人
5,255	2,650	4,539	3,264	12,293	2,042	3,131	2,465	618	7,846	855	
△ 1.0	3.9	29.7	△ 2.8	15.3	3.2	10.0	△ 4.9	4.4	12.7	0.9	
1.37	1.25	1.84	1.20	2.35	1.28	1.33	1.37	0.95	1.98	0.82	
0.80	0.76	0.71	0.67	1.32	0.81	0.80	0.73	0.65	1.16	0.57	
369	161	300	301	881	204	203	256	59	412	83	充
345	138	264	271	793	196	193	227	56	363	75	
16	21	18	47	213	5	47	11	3	87	5	
21.0	19.1	12.7	26.8	19.0	27.4	19.1	28.9	29.2	16.1	31.2	足
4.3	13.0	6.0	15.6	24.2	2.5	23.2	4.3	5.1	21.1	6.0	

5 年齢別常用職業紹介状況

(6月)

区 分		項 目	1 月間有効 求 人 数	2 月間有効 求 職 者 数	3 就 職 件 数	4 有 効 求 人 倍 率 (1/2)
全 数	年 齢 計		人 121,469	人 115,171	件 6,350	倍 1.05
		19歳以下	2,522	1,989	190	1.27
		20～24歳	13,292	10,482	715	1.27
		25～29歳	19,781	15,636	827	1.27
		30～34歳	17,549	14,219	754	1.23
		35～39歳	15,924	13,862	877	1.15
		40～44歳	13,315	13,159	824	1.01
		45～49歳	10,247	10,602	626	0.97
		50～54歳	8,478	8,836	476	0.96
		55～59歳	7,526	7,846	373	0.96
		60～64歳	8,215	11,277	466	0.73
		65歳以上	4,620	7,263	222	0.64
男	年 齢 計			57,368	3,338	
		19歳以下		1,092	112	
		20～24歳		4,820	324	
		25～29歳		6,646	417	
		30～34歳		5,913	380	
		35～39歳		6,020	420	
		40～44歳		6,131	373	
		45～49歳		5,346	302	
		50～54歳		4,689	258	
		55～59歳		4,575	244	
		60～64歳		7,008	339	
		65歳以上		5,128	169	
女	年 齢 計			57,691	3,009	
		19歳以下		894	78	
		20～24歳		5,652	390	
		25～29歳		8,973	409	
		30～34歳		8,294	374	
		35～39歳		7,836	456	
		40～44歳		7,019	451	
		45～49歳		5,250	324	
		50～54歳		4,140	218	
		55～59歳		3,263	129	
		60～64歳		4,256	127	
		65歳以上		2,114	53	

- (注) 1. 新規学卒を除き、パートを含む。
 2. 年齢別の求人数・求人倍率は「就職機会積み上げ方式」による。この方式は、個々の求人について、求人数を対象となる年齢階級〔5歳刻みの11階級〕の総月間有効求職者数で除して当該求人に係る求職者1人当たりの就職機会を算定し、全有効求人についてこの就職機会を足し上げることにより、年齢別有効求人倍率を算出。年齢別月間有効求人数は、年齢別有効求人倍率に年齢別月間有効求職者数を乗じて算出。
 3. 平成16年11月から求職申込書における「性別」欄の記載が任意となったことに伴い、男女別の合計は男女計の値と必ずしも一致しない。

6 職業別常用職業紹介状況

(6月)

職業	項目		2月間有効求人人数	3就職件数		4有効求人倍率(2/1)
	1月間有効求職者数	うち男		うち男	うち男	
職業計	人	人	人	件	件	倍
職業計	115,171	57,368	121,469	6,350	3,338	1.05
専門的・技術的職業	13,111	6,174	28,606	724	285	2.18
開発技術者	885	828	3,852	47	43	4.35
情報処理・通信技術者	1,216	1,101	3,761	33	26	3.09
保健師、助産師等	1,585	30	6,206	128	6	3.92
社会福祉の専門的職業	2,408	400	3,677	222	52	1.53
事務的職業	30,768	6,772	9,739	1,300	213	0.32
一般事務員	26,309	4,668	6,754	963	114	0.26
会計事務員	1,394	594	759	103	12	0.54
営業・販売関連事務員	2,017	777	1,057	102	18	0.52
販売の職業	10,960	6,523	13,269	404	275	1.21
商品販売の職業	6,083	2,174	7,707	181	77	1.27
営業の職業	4,673	4,217	5,128	210	186	1.10
サービスの職業	10,355	3,565	25,925	908	291	2.50
介護サービスの職業	2,981	868	8,752	318	80	2.94
保健医療サービス	749	66	1,201	118	6	1.60
生活衛生サービス	917	107	3,542	60	19	3.86
飲食物調理の職業	2,601	1,165	5,827	219	92	2.24
接客・給仕の職業	2,025	688	5,142	93	35	2.54
保安の職業	753	735	3,843	120	117	5.10
生産工程の職業	16,103	11,293	14,901	1,199	840	0.93
金属材料製造等	2,894	2,652	3,155	315	296	1.09
製品製造・加工処理	3,192	1,965	3,670	388	242	1.15
機械組立の職業	6,678	4,729	3,698	197	114	0.55
機械整備・修理の職業	710	693	1,607	70	69	2.26
輸送・機械運転の職業	4,539	4,387	8,917	482	461	1.96
自動車運転の職業	3,355	3,228	7,787	413	394	2.32
定置・建設機械運転	409	404	591	34	32	1.44
建設・採掘の職業	1,534	1,519	5,349	207	202	3.49
建設の職業	447	441	1,526	62	60	3.41
土木の職業	558	554	1,746	70	68	3.13
運搬・清掃等の職業	17,088	10,422	10,240	924	594	0.60
運搬の職業	3,435	2,913	3,762	312	255	1.10
清掃の職業	3,154	1,701	3,460	236	105	1.10
(IT関連計)	3,208	2,372	6,554	161	103	2.04
(福祉関連計)	5,788	1,269	18,851	600	139	3.26
(介護関係小計)	3,880	1,129	11,632	459	129	3.00

(注) 1. 新規学卒を除き、パートを含む。

2. 平成24年4月分より平成23年改訂の「厚生労働省編職業分類」に基づく表章。主な職業のみであるので、計とは一致しない。

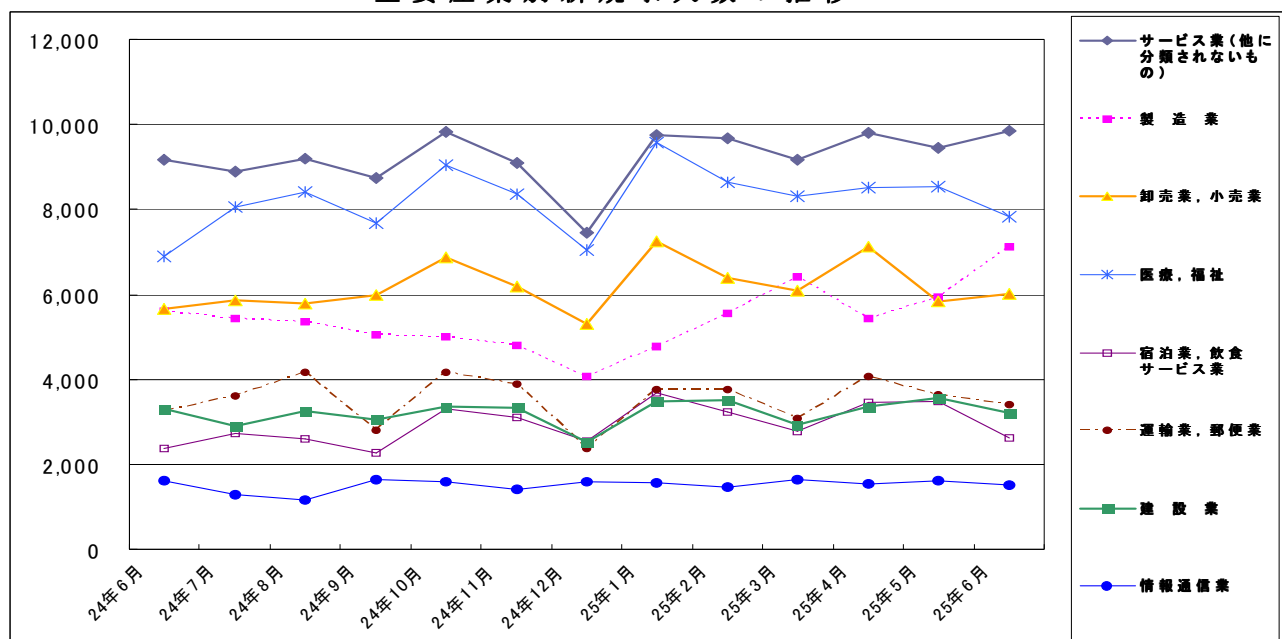
7 産業別・規模別求人、充足状況

(6月分)

産業・規模	1 新規求人数				2 充足数			充足率 2/1×100
	計	前年 同月比	うち 常用	うち 臨時・ 季節	計	うち 常用	うち 臨時・ 季節	
建設業	3,202	△ 3.0	3,139	63	441	431	10	13.8
製造業	7,126	26.8	5,462	1,664	1,780	1,648	132	25.0
食料品製造業	794	15.2	725	69	198	180	18	24.9
繊維工業	184	11.5	176	8	78	73	5	42.4
木材・木製品製造業	94	14.6	93	1	32	32	-	34.0
印刷・同関連業	112	△ 31.3	105	7	41	40	1	36.6
プラスチック製品製造業	294	△ 14.0	267	27	105	98	7	35.7
窯業・土石製品製造業	178	6.6	164	14	68	59	9	38.2
鉄鋼業	101	△ 29.4	91	10	40	39	1	39.6
金属製品製造業	450	△ 6.1	422	28	189	180	9	42.0
はん用機械器具製造業	423	6.5	417	6	104	102	2	24.6
電気機械器具製造業	962	198.8	917	45	306	304	2	31.8
情報通信機械器具製造業	161	△ 21.8	88	73	20	16	4	12.4
輸送用機械器具製造業	2,252	71.0	1,021	1,231	297	248	49	13.2
情報通信業	1,527	△ 5.4	1,206	321	84	76	8	5.5
情報サービス業	1,193	9.3	1,063	130	56	51	5	4.7
運輸業，郵便業	3,410	5.0	2,934	476	597	535	62	17.5
卸売業，小売業	6,013	6.3	4,928	1,085	986	884	102	16.4
金融業，保険業	445	72.5	339	106	65	50	15	14.6
宿泊業，飲食サービス業	2,637	11.5	2,533	104	221	209	12	8.4
医療，福祉	7,841	13.8	7,661	180	1,428	1,392	36	18.2
社会保険・社会福祉・介護事業	4,568	11.0	4,442	126	852	826	26	18.7
サービス業（他に分類されないもの）	9,855	7.4	8,115	1,740	869	767	102	8.8
職業紹介・労働者派遣業	6,196	25.0	4,777	1,419	171	127	44	2.8
合計	48,818	9.9	41,726	7,092	7,447	6,825	622	15.3
企業規模	4人以下	2,900	8.2	2,764	136	530	15	18.3
	5～29人	10,577	0.9	10,195	382	2,284	76	21.6
	30～99人	11,088	18.6	10,157	931	1,716	87	15.5
	100～299人	7,634	△ 2.5	6,491	1,143	1,106	106	14.5
	300～499人	3,072	△ 13.7	2,499	573	346	42	11.3
	500～999人	3,196	12.6	2,614	582	391	76	12.2
	1,000人以上	10,351	34.6	7,006	3,345	1,074	220	10.4

(注) 新規学卒を除き、パートを含む。
 平成19年11月改定の「日本標準産業分類」に基づく表章。主な産業のみであるので、合計とは一致しない。
 平成23年8月分より集計を事業所規模から企業規模に変更。
 平成24年4月分より集計内容を「その他の事業サービス業」から「職業紹介・労働者派遣業」に変更。

主要産業別新規求人数の推移



8 中高年齢者の職業紹介状況

(1) 新規求職申込件数

年月	新規求職申込件数					全体に占める率
	45歳以上	前年比	うち			
			男	55歳以上	65歳以上	
平成20年(月平均)	7,306	13.3	4,408	4,414	1,052	33.5
平成21年	11,568	58.3	7,442	6,718	1,725	35.6
平成22年	10,766	△ 6.9	6,652	6,262	1,595	36.2
平成23年	10,185	△ 5.4	6,059	5,825	1,561	35.3
平成24年	9,624	△ 5.5	5,640	5,476	1,651	36.3
平成25年 1月	10,078	0.0	5,977	5,685	1,791	35.7
2月	9,109	△ 1.8	5,196	5,068	1,505	35.7
3月	9,881	△ 2.2	5,616	5,319	1,713	36.5
4月	13,803	2.7	8,054	8,741	3,519	39.9
5月	10,203	△ 3.5	5,845	5,748	2,135	35.9
6月	8,280	△ 8.6	4,840	4,508	1,486	35.5
前年同月	9,055	△ 16.2	5,367	5,097	1,443	35.7

(注) パートを含む。

(2) 月間有効求職者数

年月	月間有効求職者数					全体に占める率
	45歳以上	前年比	うち			
			男	55歳以上	65歳以上	
平成20年(月平均)	31,997	5.9	19,113	20,131	3,220	36.8
平成21年	54,925	71.7	35,177	31,733	5,122	38.3
平成22年	52,255	△ 4.9	32,804	30,842	5,000	40.1
平成23年	47,552	△ 9.0	28,468	27,652	4,987	38.8
平成24年	44,799	△ 5.8	26,154	26,012	5,675	39.5
平成25年 1月	42,459	1.1	25,048	24,000	5,618	40.0
2月	42,823	0.7	25,193	24,165	5,725	39.7
3月	44,444	0.6	25,976	24,826	6,074	39.4
4月	47,999	1.1	28,105	27,856	7,914	40.3
5月	48,390	0.3	28,252	28,104	8,275	40.0
6月	45,920	△ 1.5	26,795	26,435	7,280	39.8
前年同月	46,634	△ 9.3	27,159	27,496	6,321	39.4

(注) パートを含む。

(3) 就職件数

年月	就職件数					45歳	55歳	65歳
	45歳以上	前年比	うち			以上の就職率	以上の就職率	以上の就職率
			男	55歳以上	65歳以上			
平成20年(月平均)	1,839	△ 0.5	1,148	1,019	139	25.2	23.1	13.2
平成21年	2,064	12.2	1,291	1,089	169	17.8	16.2	9.8
平成22年	2,543	23.2	1,618	1,366	240	23.6	21.8	15.0
平成23年	2,554	0.4	1,613	1,353	225	25.1	23.2	14.4
平成24年	2,507	△ 1.8	1,535	1,298	237	26.0	23.7	14.3
平成25年 1月	2,108	△ 6.7	1,260	1,054	191	20.9	18.5	10.7
2月	2,359	△ 4.9	1,435	1,174	240	25.9	23.2	15.9
3月	3,025	3.9	1,718	1,486	233	30.6	27.9	13.6
4月	2,661	0.9	1,611	1,397	282	19.3	16.0	8.0
5月	2,728	6.1	1,661	1,362	306	26.7	23.7	14.3
6月	2,405	△ 7.1	1,444	1,189	259	29.0	26.4	17.4
前年同月	2,590	△ 7.4	1,539	1,323	206	28.6	26.0	14.3

(注) パートを含む。

9 パートタイマーの職業紹介状況

年 月	新規求職申込件数		月間有効求職者数		新規求人数		月間有効求人数		有効求人倍率	就職件数		就職率
	うち常用	うち非常用	うち常用	うち非常用	うち常用	うち非常用	うち常用	うち非常用				
平成20年 (月平均)	5,884	5,877	24,244	24,217	14,032	12,431	39,348	35,060	1.62	1,741	1,577	29.6
平成21年 "	8,121	8,107	34,001	33,955	10,685	9,141	27,585	24,269	0.81	2,348	1,961	28.9
平成22年 "	8,421	8,397	34,979	34,902	11,772	9,892	29,050	25,121	0.83	2,909	2,370	34.5
平成23年 "	8,517	8,480	35,459	35,338	13,287	11,137	34,608	29,472	0.98	2,846	2,328	33.4
平成24年 "	7,963	7,928	34,318	34,197	15,612	13,197	42,497	36,325	1.24	2,755	2,326	34.6
平成24年 6月	7,749	7,709	37,007	36,866	15,662	13,271	40,914	35,010	1.11	2,979	2,526	38.4
7月	7,090	7,061	35,481	35,347	15,508	13,269	41,805	35,703	1.18	2,806	2,355	39.6
8月	7,119	7,091	34,105	33,986	15,402	12,948	42,322	36,308	1.24	2,313	2,019	32.5
9月	8,370	8,335	34,466	34,354	15,551	13,317	43,335	37,396	1.26	2,679	2,335	32.0
10月	8,449	8,422	35,681	35,571	18,273	15,765	45,500	39,196	1.28	3,108	2,693	36.8
11月	6,627	6,588	34,291	34,172	16,383	13,022	45,923	38,673	1.34	2,669	2,269	40.3
12月	4,807	4,785	30,643	30,537	13,010	10,652	43,165	35,962	1.41	2,125	1,709	44.2
平成25年 1月	8,299	8,267	31,278	31,176	18,472	15,634	44,876	37,512	1.43	2,256	1,834	27.2
2月	7,519	7,493	31,800	31,707	17,256	14,464	46,476	39,105	1.46	2,520	2,107	33.5
3月	7,898	7,857	33,341	33,233	17,055	14,459	48,679	41,252	1.46	3,308	2,894	41.9
4月	11,777	11,739	36,791	36,674	17,875	14,971	47,630	40,186	1.29	3,086	2,735	26.2
5月	9,321	9,289	38,217	38,089	16,712	14,010	46,829	39,621	1.23	3,133	2,738	33.6
6月	7,117	7,090	36,634	36,524	16,754	13,540	46,743	38,879	1.28	2,780	2,414	39.1

10 あいちマザーズハローワークの職業紹介状況

年 月	項 目	新規求職申込件数		月間有効求職者数		紹介件数	就 職 件 数		来 所 相 談 件 数
		うちパート	うちパート	人	人		うちパート	うちパート	
平成24年	8月	337	160	1,104	526	673	117	66	985
	9月	474	256	1,126	553	826	111	79	1,194
	10月	423	224	1,179	586	777	123	80	1,129
	11月	360	181	1,176	596	623	101	63	1,017
	12月	258	108	988	482	408	90	60	740
平成25年	1月	439	221	999	475	572	82	57	958
	2月	459	228	1,125	525	675	85	55	949
	3月	442	210	1,273	608	781	128	87	1,077
	4月	420	219	1,245	608	714	106	75	1,085
	5月	426	254	1,227	639	701	106	81	1,034
	6月	395	219	1,179	640	525	99	73	938
前 年 同 月		462	223	1,351	683	927	118	78	1,245

11 名古屋人材銀行の職業紹介状況

年 月	項 目	新規求職申込件数			月 間 有効求 職者数	新 規 求 人 数	月 間 有 効 求 人 数	紹 介 件 数	就 職 件 数		
		うち44 歳以下	うち45 歳以上	うち44 歳以下					うち45 歳以上		
平成24年	8月	160	11	149	876	200	862	253	26	2	24
	9月	160	16	144	857	170	844	186	28	2	26
	10月	194	23	171	886	200	854	247	22	4	18
	11月	168	15	153	889	138	825	186	18	1	17
	12月	158	21	137	899	148	804	174	24	1	23
平成25年	1月	170	11	159	899	213	901	210	9	-	9
	2月	171	13	158	915	199	911	210	23	2	21
	3月	183	16	167	937	155	858	234	42	2	40
	4月	203	21	182	923	199	806	213	25	3	22
	5月	158	9	149	905	122	785	196	15	-	15
	6月	160	22	138	917	148	827	161	21	2	19
前 年 同 月		143	8	135	963	173	912	248	21	1	20

12 愛知新卒応援ハローワーク(愛知学生職業センター)の職業紹介状況

年月	新規求職申込件数		紹介件数		就職件数	
	大学生等	うち既卒者	大学生等	うち既卒者	大学生等	うち既卒者
平成24年 7月	649	162	483	308	216	174
8月	550	121	534	250	339	273
9月	587	194	639	297	214	133
10月	676	203	718	407	308	194
11月	581	179	726	346	302	186
12月	547	182	655	278	274	142
平成25年 1月	687	192	927	394	227	104
2月	892	174	987	347	239	95
3月	742	138	1,122	381	364	92
4月	1,014	431	989	891	279	191
5月	859	300	663	530	123	108
6月	981	319	1,168	630	447	373
前年同月	726	137	953	442	267	206

- (注) 1. 平成19年6月より、学生職業センターにヤングワークプラザあいちで取り扱っていた職業紹介業務を統合して開設。
 2. 大学生等とは、大学生、大学院生、短期大学生、高等専門学校生、専修学校生及び職業能力開発施設生。
 3. 就職件数はハローワーク紹介以外を含む。

13 愛知わかものハローワークの職業紹介状況

年月	新規求職申込件数	紹介件数	就職件数	来所相談件数
平成25年 4月	787	814	35	1,467
5月	477	734	86	1,452
6月	455	687	74	1,501

- (注) 平成24年10月より、主に45歳未満の若者を対象として開設。平成25年4月より、システム集計を開始。

14 名古屋外国人雇用サービスセンターの職業紹介状況

年月	新規求職申込件数	紹介件数	就職件数	来所相談件数
平成24年 9月	212	292	34	488
10月	249	285	41	572
11月	280	316	27	606
12月	197	205	14	442
平成25年 1月	226	294	31	545
2月	243	306	35	526
3月	285	350	49	604
4月	356	365	33	734
5月	328	366	34	695
6月	317	332	33	686
前年同月	190	260	30	461

15 キャリアアップハローワークあいちの職業紹介状況

年 月	項 目	新規求職申込件数		月間有効求職者数		紹介件数	就 職 件 数		来 所 相談件数
			うちパート		うちパート			うちパート	
		件	件	人	人	件	件	件	件
平成25年	1月	840	188	2,212	469	1,874	179	74	2,200
	2月	843	195	2,378	505	2,115	208	96	2,408
	3月	907	214	2,653	575	2,624	319	137	2,880
	4月	707	163	2,520	530	1,950	206	85	2,328
	5月	718	180	2,399	531	1,646	196	82	2,154
	6月	679	164	2,225	490	1,699	148	75	2,107
前 年 同 月		843	207	2,666	579	2,367	229	119	2,630

16 キャリアアップハローワークみかわの職業紹介状況

年 月	項 目	新規求職申込件数		月間有効求職者数		紹介件数	就 職 件 数		来 所 相談件数
			うちパート		うちパート			うちパート	
		件	件	人	人	件	件	件	件
平成25年	1月	248	40	679	103	448	42	15	727
	2月	239	39	720	109	533	67	20	853
	3月	247	37	775	111	564	68	20	877
	4月	226	42	755	107	546	66	19	800
	5月	207	35	719	106	491	64	17	784
	6月	187	18	677	91	485	55	12	813
前 年 同 月		304	71	965	199	675	98	47	973

17 ハローワークプラザなるみの職業紹介状況

年 月	項 目	新規求職申込件数		月間有効求職者数		紹介件数	就 職 件 数		来 所 相談件数
			うちパート		うちパート			うちパート	
		件	件	人	人	件	件	件	件
平成25年	1月	429	128	1,034	291	689	118	62	787
	2月	370	108	1,047	285	672	98	43	787
	3月	442	118	1,203	324	838	133	56	951
	4月	441	146	1,231	353	802	129	58	978
	5月	404	128	1,254	364	797	108	46	957
	6月	322	111	1,162	358	599	94	52	781
前 年 同 月		370	105	1,205	368	805	146	64	937

(注)ハローワークプラザあらたまが平成23年2月25日付廃止されたことに伴い、平成23年2月28日よりハローワークプラザなるみ開設

18 日雇の職業紹介状況

年 月	月間有効求職者数		新規求職	月間有効	就 労	就 労	不 就 労	
		うち男	申込件数	求人延数	実人員	延 数	延 数	
平成20年 (月平均)	人 299	人 294	件 4	人 611	人 33	人 445	人 1,114	
平成21年 "	261	258	5	567	29	386	1,008	
平成22年 "	244	242	4	392	27	267	1,043	
平成23年 "	195	193	2	311	25	222	946	
平成24年 "	192	188	3	274	26	243	953	
平成24年 6月	190	188	7	278	25	198	1,068	
7月	192	190	3	284	23	208	971	
8月	199	194	8	285	30	249	1,137	
9月	199	194	2	243	29	317	732	
10月	198	193	2	252	28	291	1,056	
11月	195	190	-	249	28	294	1,014	
12月	197	192	2	235	28	305	831	
平成25年 1月	199	194	2	236	27	243	761	
2月	195	189	2	258	29	299	794	
3月	197	191	3	264	29	278	909	
4月	196	190	1	260	29	305	1,091	
5月	198	192	2	265	29	286	953	
6月	200	194	2	255	29	293	922	
安定所別 (6月分)	名古屋中	191	188	2	255	20	176	814
	名古屋南	2	2	-	-	2	33	17

※名古屋南所は、港湾労働課の計上数を含む。

19 港湾労働関係の職業紹介状況

(1) 常用関係

項目		新規(港)証交付件数			
		計	船内作業	沿岸作業及び倉庫作業	その他
年 月					
平成22年	(月平均)	27	4	20	3
平成23年	"	34	8	21	5
平成24年	"	51	10	35	6
平成24年	6月	34	7	15	12
	7月	126	4	116	6
	8月	86	19	57	10
	9月	22	6	10	6
	10月	33	11	14	8
	11月	59	9	43	7
	12月	18	4	12	2
平成25年	1月	17	5	9	3
	2月	20	4	15	1
	3月	25	5	15	5
	4月	148	108	33	7
	5月	66	35	31	-
	6月	16	1	14	1

項目		月末現在(港)証所持者数			
		計	船内作業	沿岸作業及び倉庫作業	その他
年 月					
平成22年	(月平均)	5,506	1,776	3,315	416
平成23年	"	5,507	1,757	3,332	418
平成24年	"	5,524	1,770	3,328	425
平成24年	6月	5,547	1,783	3,333	431
	7月	5,541	1,775	3,334	432
	8月	5,489	1,763	3,301	425
	9月	5,495	1,763	3,304	428
	10月	5,491	1,768	3,293	430
	11月	5,529	1,770	3,323	436
	12月	5,522	1,766	3,322	434
平成25年	1月	5,507	1,763	3,314	430
	2月	5,491	1,754	3,320	417
	3月	5,488	1,750	3,319	419
	4月	5,485	1,815	3,251	419
	5月	5,520	1,844	3,261	415
	6月	5,507	1,839	3,262	406

(2) 日雇関係等

項目		新規求人延数			
		計	船内作業	沿岸作業及び倉庫作業	その他
年 月					
平成22年	(月平均)	40	-	-	40
平成23年	"	42	-	-	42
平成24年	"	24	-	-	24
平成24年	6月	19	-	-	19
	7月	18	-	-	18
	8月	12	-	-	12
	9月	24	-	-	24
	10月	6	-	-	6
	11月	15	-	-	15
	12月	24	-	-	24
平成25年	1月	9	-	-	9
	2月	26	-	-	26
	3月	9	-	-	9
	4月	17	-	-	17
	5月	12	-	-	12
	6月	12	-	-	12

(注) その他は「はしけ作業」、「いかだ作業」及び「船舶貨物整備作業」である。

20 雇用保険適用状況

(1) 被保険者の種類別状況

(6月)

被保険者種類	項目			月末現在 被保険者数	うち女
	資格 取得者数	資格 喪失者数	うち事業主の 都合による離職		
全数	34,987	29,448	1,720	2,603,361	934,574
一般	34,953	28,181	1,623	2,528,721	909,159
高年齢継続	8	1,222	97	74,373	25,341
短期雇用特例	26	45	-	267	74

(2) 産業別適用事業所及び被保険者の状況

(6月)

産業	項目	月末現在 事業所数	被保険者の資格			増減差	月末現在 被保険者数	うち短期 特例被保 険者数
			取得	喪失	うち事業主の 都合による 離職			
合計		108,306	34,987	29,448	1,720	5,539	2,603,361	267
農林水産業		557	93	87	4	6	3,366	-
鉱業		92	10	26	8	△16	983	-
建設業		16,206	1,660	1,393	111	267	126,237	51
製造業		21,328	7,391	7,010	439	381	889,233	100
	食品・飲料	1,503	940	947	44	△7	70,296	10
	繊維・衣服	1,442	261	265	13	△4	21,416	5
	木材・家具	1,143	126	125	15	1	13,597	-
	パルプ・出版	1,436	327	279	15	48	34,028	1
	化学関係	1,244	469	438	56	31	53,658	-
	窯業・土石	920	158	250	10	△92	34,039	1
	鉄鋼	478	141	166	11	△25	29,098	1
	非鉄金属	204	43	86	4	△43	8,930	-
	金属製品	3,834	476	529	52	△53	59,881	-
	はん用機械器具	2,678	388	480	25	△92	81,780	1
	電気機械器具	1,218	668	550	23	118	102,741	6
	輸送用機械器具	2,793	2,781	2,251	138	530	314,404	75
	その他機械器具	980	252	326	23	△74	30,864	-
	その他製造業	1,455	361	318	10	43	34,501	-
電気・ガス・水道・熱供給業		74	50	48	-	2	17,037	-
情報通信業		2,021	658	585	28	73	66,740	1
運輸業, 郵便業		4,217	2,798	2,492	132	306	214,277	11
卸売業, 小売業		19,515	5,501	4,946	348	555	445,806	1
金融業, 保険業		1,189	449	432	1	17	64,887	1
不動産業, 物品賃貸業		2,229	847	712	45	135	52,366	61
宿泊業, 飲食サービス業		4,722	1,582	1,123	113	459	60,044	4
医療, 福祉		11,071	3,296	2,284	75	1,012	210,050	-
教育, 学習支援業		1,595	585	430	6	155	52,484	-
複合サービス事業		1,519	217	169	4	48	27,035	-
サービス業		21,386	8,764	7,143	398	1,621	337,477	36
公務・その他		585	1,086	568	8	518	35,339	1

- (注) 1. その他機械器具とは、情報通信機械器具、電子部品・デバイス、生産用機械器具、業務用機械器具である。
 2. その他製造業には、ゴム製品、なめし皮・同製品・毛皮製造業を含む。
 3. サービス業には、学術研究、専門・技術サービス業、生活関連サービス業、娯楽業を含む。

(3) 月別、安定所別にみた適用状況

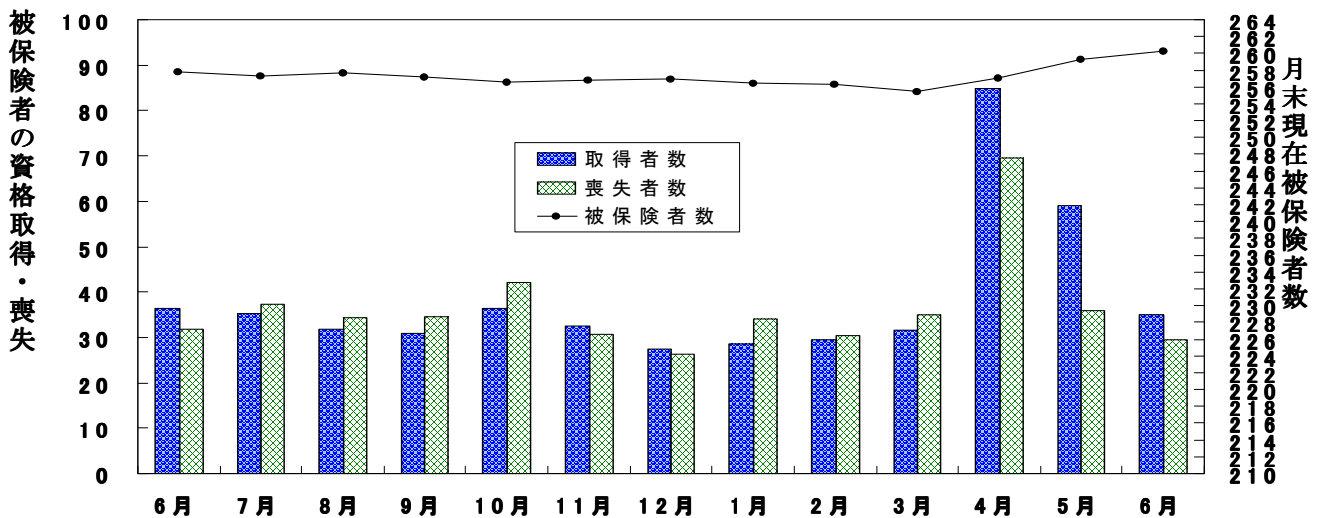
年月	項目 事業所数	被 保 険 者 の 資 格				増 減 差	月末現在 被保険者数	うち女
		取 得	喪 失	うち事業主 都合による 離職	人			
平成20年度計	所	人	人	人	人	人	人	
21 "	104,497	476,495	497,268	76,294	△ 20,773	2,450,962	838,066	
22 "	104,877	423,050	414,778	65,944	8,272	2,460,395	848,317	
23 "	105,481	449,013	401,581	38,908	47,432	2,510,479	880,870	
24 "	106,519	461,527	427,088	33,700	34,439	2,544,381	900,531	
	107,574	460,681	444,535	32,314	16,146	2,555,169	911,166	
平成24年 6月	106,980	36,416	31,769	2,220	4,647	2,577,759	916,707	
7月	107,013	35,336	37,238	2,284	△ 1,902	2,573,636	915,822	
8月	107,132	31,908	34,347	2,147	△ 2,439	2,576,618	915,427	
9月	106,704	30,835	34,649	2,417	△ 3,814	2,572,538	914,288	
10月	106,827	36,497	42,065	4,389	△ 5,568	2,566,249	912,994	
11月	106,954	32,436	30,667	2,540	1,769	2,568,405	915,505	
12月	107,093	27,478	26,315	2,026	1,163	2,569,404	916,866	
平成25年 1月	107,322	28,667	34,136	2,651	△ 5,469	2,564,185	914,327	
2月	107,481	29,500	30,547	2,208	△ 1,047	2,563,196	914,495	
3月	107,574	31,545	35,093	2,377	△ 3,548	2,555,169	911,166	
4月	107,900	84,838	69,522	5,300	15,316	2,570,216	915,573	
5月	108,112	58,944	35,943	2,333	23,001	2,593,628	928,382	
6月	108,306	34,987	29,448	1,720	5,539	2,603,361	934,574	
安定所別 (6月分)	名古屋中	24,446	10,640	9,075	402	1,565	671,881	267,428
	名古屋東	11,334	2,687	2,394	161	293	251,717	76,944
	名古屋橋	15,401	4,439	3,473	232	966	321,859	133,592
	豊岡	6,398	1,661	1,461	120	200	107,696	44,173
	一宮	4,864	1,193	1,037	80	156	91,479	35,154
	半田	5,488	2,170	1,659	120	511	124,508	62,967
	瀬戸	5,758	1,158	1,171	79	△ 13	111,327	36,484
	豊田	2,772	451	454	49	△ 3	39,207	15,625
	津島	4,938	1,954	1,493	60	461	203,620	47,810
	刈谷	4,461	950	771	49	179	60,485	23,382
	西谷	7,181	3,806	2,975	138	831	317,807	85,442
	犬尾	2,197	408	457	27	△ 49	34,937	12,723
	豊山	2,889	621	659	42	△ 38	60,225	20,981
	豊川(本所)	2,203	475	439	30	36	45,147	15,791
	新城	761	113	127	13	△ 14	10,825	4,193
	春日井	6,152	2,048	1,611	87	437	133,715	44,902
蒲郡(出張所)	1,063	213	192	31	21	16,926	6,983	

(注) 1. 各年の月末現在事務所数及び月末現在被保険者数欄は、年度末現在の数値である。
 2. 平成19年4月から、蒲郡安定所は豊川安定所の出張所となったが、「豊川(本所)」の欄には蒲郡出張所分を含まない豊川安定所の数値を、蒲郡(出張所)の欄には蒲郡出張所の数値を計上している。

(千人)

雇用保険被保険者の推移

(万人)



21 雇用保険給付状況

月別、安定所別にみた給付状況

その1

項目 年月		一般被保険者給付（基本手当）									
		離職票交付枚数		離職票	受給資格決定件数		初回受給者数		受給者実人員		
		うち短時間	提出件数		前年比	うち特定		前年比	うち特定		
		枚	枚	件	件	%	人	人	人	%	人
	平成20年度計	290,162	135	127,218	120,959	37.1	98,596	38,270	29,667	16.8	10,369
	平成21年度計	251,741	-	130,184	128,679	6.4	124,269	55,790	50,473	70.1	26,701
	平成22年度計	230,778	-	103,251	98,931	△ 23.1	87,809	26,851	34,005	△ 32.6	13,157
	平成23年度計	241,201	-	99,027	94,519	△ 4.5	81,992	21,984	30,114	△ 11.4	10,001
	平成24年度計	253,033	-	104,945	95,098	0.6	82,053	20,174	29,259	△ 2.8	8,545
	平成24年 6月	17,223	-	7,417	7,152	△ 15.0	6,308	1,497	29,358	△ 14.0	8,386
	7月	20,365	-	8,558	7,419	0.3	6,350	1,443	30,578	△ 8.5	8,531
	8月	19,572	-	8,128	7,341	△ 2.8	8,129	1,713	31,799	△ 9.0	8,535
	9月	19,663	-	8,268	7,462	3.1	5,724	1,229	29,829	△ 7.8	8,221
	10月	25,152	-	10,623	9,322	15.1	7,133	1,963	30,860	0.5	8,805
	11月	17,780	-	7,822	7,619	15.3	7,759	2,167	30,199	1.3	9,015
	12月	15,071	-	6,115	5,523	6.5	5,833	1,553	28,925	5.2	8,902
	平成25年 1月	20,274	-	8,670	7,664	8.6	6,374	1,466	29,718	8.6	9,078
	2月	17,632	-	7,414	6,697	0.8	6,612	1,646	27,925	4.4	8,544
	3月	19,814	-	7,699	6,812	6.5	5,674	1,469	27,379	6.7	8,420
	4月	39,210	-	13,878	11,543	△ 0.8	5,836	1,779	27,037	9.1	8,658
	5月	19,487	-	9,868	9,789	△ 6.4	9,910	2,605	30,024	0.9	9,394
	6月	16,320	-	7,100	6,521	△ 8.8	6,174	1,483	29,479	0.4	9,087
安定所別 (6月分)	名古屋中	5,239	-	1,022	923	△ 1.1	840	220	3,738	△ 4.7	1,223
	名古屋南	1,177	-	760	695	0.9	624	161	3,098	7.3	998
	名古屋東	2,068	-	975	820	△ 18.5	883	208	4,011	△ 3.6	1,210
	豊橋	853	-	445	393	△ 10.5	407	94	1,863	△ 4.3	549
	岡崎	544	-	369	355	△ 21.1	330	76	1,730	8.3	548
	一宮	831	-	427	408	△ 9.5	386	95	1,907	△ 3.8	604
	半田	572	-	418	407	△ 3.6	389	78	1,910	4.9	598
	瀬戸	233	-	190	201	△ 11.1	172	41	867	△ 9.7	272
	豊田	800	-	398	398	8.2	384	73	1,753	2.0	410
	津島	356	-	406	273	△ 22.2	252	76	1,303	△ 8.9	426
	刈谷	1,822	-	559	551	△ 1.6	475	102	2,300	13.2	615
	西尾	196	-	165	152	4.1	166	48	637	17.1	209
	犬山	343	-	275	272	5.4	235	54	1,113	2.4	373
	豊川(本所)	242	-	170	144	△ 17.7	179	37	794	13.1	203
	新城	79	-	55	56	△ 20.0	49	4	245	△ 10.6	57
	春日井	857	-	379	393	△ 24.0	344	93	1,816	△ 9.6	602
蒲郡(出張所)	108	-	87	78	△ 14.3	59	23	393	38.4	190	

(注) 1. 基本手当受給率=基本手当受給者実人員/(被保険者数+基本手当受給者実人員)×100

2. 年度計欄の受給者実人員は、月平均で計上。

3. 「うち短時間」は、被保険者のうちの短時間労働被保険者を指し(19年10月以降は同年9月以前の離職に基づく交付枚数)、「うち特定」は、受給資格者のうちの特定受給資格者を指す。

				高年齢継続被保険者給付					短期特例被保険者給付			日雇給付
支給終了者数		受給率		㊦受給者の紹介件数	㊦受給者の就職件数	離職票交付枚数	受給資格決定件数	受給者数	離職票交付枚数	受給資格決定件数	受給者数	受給者実人員
うち特定	愛知	全国	人									
人	人	%	%	件	件	枚	件	人	枚	件	人	人
57,556	11,232	1.2	1.6	95,139	16,797	11,883	9,129	8,946	4,774	100	101	2,160
102,803	45,870	2.0	2.2	202,961	22,768	15,920	11,716	11,745	1,796	81	84	1,976
72,053	21,323	1.3	1.7	152,729	20,309	12,180	9,582	9,546	1,548	84	87	1,931
64,281	15,626	1.2	1.6	122,286	19,452	12,937	9,924	9,879	1,024	79	79	1,826
60,812	12,163	1.1	1.5	111,576	18,958	14,212	10,762	10,712	841	70	69	1,780
3,942	863	1.1	1.5	9,904	1,644	826	704	830	60	23	18	147
4,684	928	1.2	1.6	9,225	1,654	1,118	768	805	40	-	7	146
6,338	1,065	1.2	1.6	9,230	1,580	810	649	634	35	1	-	151
4,931	931	1.1	1.5	9,020	1,549	917	670	681	14	1	1	143
6,072	1,126	1.2	1.5	10,102	1,806	1,370	1,013	909	15	3	1	150
5,607	1,070	1.2	1.4	9,353	1,643	807	697	801	28	17	6	151
4,501	863	1.1	1.4	7,276	1,314	747	540	451	137	15	21	154
6,175	1,329	1.1	1.4	9,306	1,441	1,141	870	719	10	5	7	151
4,714	971	1.1	1.4	9,554	1,526	854	730	846	14	1	4	147
4,859	1,039	1.1	1.3	9,880	1,726	1,181	798	848	77	-	2	147
4,444	950	1.0	1.3	9,654	1,697	4,220	2,293	1,719	265	2	-	146
4,991	1,051	1.1	1.5	10,238	1,728	1,127	1,554	2,003	69	1	2	145
4,143	923	1.1	1.4	9,347	1,645	910	785	886	40	33	3	141
506	109	0.6		2,026	274	266	111	127	1	-	-	132
452	102	1.2		985	142	115	89	103	3	-	-	2
510	108	1.2		986	130	112	75	108	1	1	-	-
297	66	1.7		553	146	47	57	54	-	16	2	7
248	63	1.9		542	97	25	39	44	4	-	-	-
294	92	1.5		581	95	38	73	71	-	-	1	-
224	49	1.7		452	96	28	47	56	8	-	-	-
106	21	2.2		235	46	19	39	31	-	-	-	-
271	50	0.9		397	91	45	47	49	-	-	-	-
182	39	2.1		372	65	36	36	33	2	-	-	-
372	68	0.7		608	130	66	42	64	12	-	-	-
85	22	1.8		193	54	11	18	14	6	-	-	-
157	47	1.8		332	69	17	30	31	-	-	-	-
108	16	1.7		278	55	16	20	28	2	1	-	-
36	7	2.2		51	26	10	9	8	-	15	-	-
258	55	1.3		618	95	47	39	56	1	-	-	-
37	9	2.3		138	34	12	14	9	-	-	-	-

- 刈谷安定所には、碧南出張所を含む。平成19年4月から、蒲郡安定所は豊川安定所の出張所となったが、「豊川(本所)」の欄には蒲郡出張所分を含まない豊川安定所の数値を、蒲郡(出張所)の欄には蒲郡出張所の数値を計上している。
- 平成22年1月船員保険法改正に伴い、中部運輸局の取扱数を含むため、各月の合計と各安定所の合計は必ずしも一致しない。
- 「㊦受給者の紹介件数」、「㊦受給者の就職件数」には、名古屋中にあいちマザーズハローワーク・名古屋外国人雇用サービスセンター・愛知新卒応援ハローワーク・キャリアアップハローワークあいち・愛知わかものハローワークで取扱った件数を含み、名古屋南にはハローワークプラザなるみ、刈谷には碧南出張所とキャリアアップハローワークみかわをそれぞれ含む。

安定所別にみた給付状況
その2

年 月	項 目	就 職 促 進 手 当			教 育 訓 練 給 付 給 付 金 受 給 者 数	雇 用 継 続 給 付				
		常 用 就 職 支 度 手 当 受 給 者 数	再 就 職 手 当 受 給 者 数	就 業 手 当 受 給 者 実 人 員		高 年 齢 雇 用 継 続 給 付		育 児 休 業 給 付 給 付 金 受 給 者 数	介 護 休 業 給 付 給 付 金 受 給 者 数	
						基 本 給 付 金 受 給 者 実 人 員	再 就 職 給 付 金 受 給 者 実 人 員			基 本 給 付 金 受 給 者 実 人 員
		人	人	人	人	人	人	人	人	人
	平成20年度	70	15,489	238	6,862	477,107	672	79,971	6,015	379
	平成21年度	372	19,741	195	6,971	538,316	566	91,367	6,998	389
	平成22年度	438	16,351	144	7,071	572,216	402	197,711	14,636	774
	平成23年度	380	16,308	99	7,018	612,904	362	123,049	3,297	388
	平成24年度	351	17,315	85	7,506	601,749	225	136,911	2	468
	平成24年 6月	24	1,359	99	506	53,325	16	10,520	-	35
	7月	20	1,479	101	635	48,393	18	10,265	1	33
	8月	41	1,797	118	811	54,598	20	11,163	-	36
	9月	32	1,362	96	637	46,659	14	10,003	-	45
	10月	34	1,564	103	825	54,140	24	11,927	-	49
	11月	29	1,699	87	837	46,615	13	10,801	-	39
	12月	24	1,429	76	522	53,456	22	11,515	-	44
	平成25年 1月	27	1,515	69	422	45,573	11	12,025	-	43
	2月	21	1,144	62	458	53,284	21	11,510	-	42
	3月	35	1,437	63	721	45,969	11	12,856	-	41
	4月	19	1,209	53	658	52,819	21	13,443	-	43
	5月	44	1,792	73	664	45,468	12	13,417	-	44
	6月	31	1,576	64	655	51,547	16	10,825	-	30
安 定 所 別 (6 月 分)	名 古 屋 中	4	177	7	76	11,817	6	3,426	-	11
	名 古 屋 南	5	223	5	74	6,497	5	981	-	3
	名 古 屋 東	7	234	9	92	4,814	-	1,365	-	2
	豊 橋	-	102	4	33	1,330	-	463	-	1
	岡 崎	2	89	11	29	1,540	2	381	-	1
	一 宮	1	91	2	47	2,585	-	382	-	4
	半 田	2	103	3	63	1,438	-	382	-	1
	瀬 戸	-	40	1	19	77	-	104	-	1
	豊 田	2	67	1	39	7,134	1	942	-	1
	津 島	2	82	5	32	964	-	139	-	-
	刈 谷	3	120	6	42	7,387	-	1,209	-	1
	西 尾	-	26	-	14	599	2	168	-	-
	犬 山	-	54	3	17	1,385	-	262	-	2
	豊川(本所)	1	51	2	19	1,153	-	165	-	-
	新 城	1	14	-	7	124	-	21	-	-
春 日 井	1	78	5	46	2,434	-	368	-	1	
蒲郡(出張所)	-	25	-	6	269	-	67	-	1	

(注) 1. 就業手当受給者実人員の年度欄は月平均。
2. 平成22年1月船員保険法改正に伴い、中部運輸局の取扱数を含むため、各月の合計と各安定所の合計は必ずしも一致しない。

22 産業界の動向

概況

東海3県の景気は、緩やかに回復しつつある。

最終需要の動向をみると、輸出は、米国向けの増加などから増加傾向にある。個人消費は、乗用車販売が堅調に推移するなど、持ち直しの動きがみられている。また、住宅投資は持ち直しているほか、公共投資も増加している。この間、設備投資は力強さを増している。

こうした需要動向のもとで、生産は増加傾向にある。また、雇用・所得情勢をみると、労働需給面では改善しているほか、所得面では改善の兆しがみられ始めている。企業収益は、堅調な内外需要や為替相場の動きなどにより改善する見通しとなっているほか、企業の業況感も改善している。この間、消費者物価(除く生鮮食品)は前年比小幅のマイナスとなっている。

先行きについては、海外経済の情勢や為替・金融資本市場の動向と、その影響について注視する必要がある。金融面をみると、東海3県の金融機関(国内銀行+信金)の貸出は、全体としては企業の資金需要が弱い状況が続いているものの、一部先における企業買収関連の大口貸出等が寄与するかたちで、前年比伸び率が+1%台となっている。また、預金は、企業で高水準の手元資金を取り崩す動きがみられるものの、個人預金が堅調に増加しているため、前年比伸び率が+2%台となっている。

管内主要経済指標

()は全国

	11年度	12年度	12/7-9月	10-12月	13/1-3月	4-6月	13/3月	4月	5月	6月
百貨店売上高 〈前年比 %〉	-0.2 (-2.3)	0.9 (0.4)	0.9 (-1.6)	0.8 (-0.3)	3.6 (1.7)	7.5 (n.a.)	6.3 (4.0)	2.8 (-0.4)	9.3 (p2.8)	10.4 (n.a.)
スーパー売上高 〈前年比 %〉	-1.0 (-1.5)	-1.1 (-1.4)	-2.4 (-2.5)	0.3 (-0.9)	-2.2 (-3.3)	n.a. (n.a.)	2.3 (1.6)	r0.0 (-3.3)	p-0.2 (p-2.0)	n.a. (n.a.)
乗用車販売台数(含軽) 〈前年比 %〉	2.5 (3.3)	10.2 (10.7)	14.7 (16.5)	-4.2 (-2.8)	-10.4 (-9.2)	n.a. (n.a.)	-12.6 (-11.0)	3.4 (0.8)	-8.9 (-8.8)	n.a. (n.a.)
新設住宅着工戸数 〈季調済年率 万戸〉	7.6 (84)	7.9 (89)	7.8 (88)	8.0 (92)	8.3 (90)	n.a. (n.a.)	8.4 (90)	7.8 (94)	8.0 (103)	n.a. (n.a.)
公共工事請負金額 〈季調済前期比 %〉	-9.5 (-0.5)	7.6 (10.3)	2.1 (-0.3)	-0.7 (1.1)	-3.7 (-3.6)	n.a. (n.a.)	-2.3 (-5.6)	9.3 (28.7)	31.5 (5.1)	n.a. (n.a.)
倒産件数 〈前年比 %〉	-1.4 (-2.7)	-5.1 (-7.7)	22.2 (-5.9)	-20.3 (-6.8)	-8.9 (-12.7)	-12.5 (-9.1)	21.7 (-19.9)	-11.3 (-10.4)	-17.7 (-8.9)	-7.4 (-8.0)
鉱工業生産 〈季調済前期比 %〉	-1.6 (-0.7)	1.5 (-2.9)	-8.4 (-3.2)	-5.4 (-1.9)	9.9 (0.6)	n.a. (n.a.)	-0.5 (0.1)	6.6 (0.9)	p-0.3 (p2.0)	n.a. (n.a.)
工作機械受注 〈前年比 %〉	23.5 (18.5)	-20.9 (-13.4)	-18.7 (-14.7)	-32.2 (-20.5)	-29.4 (-13.2)	n.a. (p-13.0)	-39.6 (-14.0)	-21.5 (-20.6)	-18.1 (-10.5)	n.a. (p-7.9)
全産業 設備投資額 〈前年比 %〉	09年度実績		10年度実績		11年度実績		12年度見込み 前回調査		13年度計画 前回調査	
	-32.0 (-17.6)		4.4 (-2.2)		1.8 (1.7)		12.5 (4.7) 18.6 (5.5)		9.2 (5.3) -2.6 (-0.7)	

(注)

- 特に断りのない限り、愛知・岐阜・三重の3県ベース。
- 各季節調整済計数において年次計数は、原計数もしくは原計数前年比。
- 百貨店売上高、スーパー売上高の年次計数は、暦年ベース。また、百貨店売上高は、既存店ベースで、名古屋市内5百貨店の売上高を日本銀行名古屋支店が集計したベース。スーパー売上高は、愛知県ベース。
- 工作機械受注は、中部経済産業局管内(東海3県に富山・石川を加えた5県)主要8社の工作機械国内受注額。全国は、日本工作機械工業会が集計した受注総額のうち内需計。
- 新設住宅着工戸数、公共工事請負金額の季節調整済計数については、全国ベースの計数が季節調整替えを行った時点で、X-12-ARIMAを用いた季節調整替えを行う。
- 鉱工業生産は、3県ベース。
- 設備投資額(全産業)の12年度見込みおよび13年度計画は、13年6月の企業短期経済観測調査結果。
- 公共工事請負金額は、東海3県を工事場所とする公共工事に対応する請負金額。
- pは速報値、rは訂正・改定値。

(資料)日本銀行名古屋支店「東海3県の金融経済動向(2013年7月)」

23 主要労働経済指標

年 月	項 目	労働時間指数（平成22年=100）				常用労働者1人平均月間給与額			
		総 実 労 働		所 定 外 労 働		きまって支給する給与		特別に支払われた給与	
		愛 知	全 国	愛 知	全 国	愛 知	全 国	愛 知	全 国
					円	円	円	円	
平成22年	（月平均）	100.0	100.0	100.0	100.0	300,030	291,210	72,071	69,066
平成23年	〃	99.3	99.5	95.3	99.5	300,144	291,783	75,463	70,513
平成24年	〃	100.7	100.4	103.6	100.7	294,813	289,794	73,626	66,855
平成25年	1 月	93.2	92.7	102.2	96.7	292,668	285,798	10,328	13,472
	2 月	98.7	96.9	106.7	98.3	296,223	287,924	2,320	3,615
	3 月	99.1	97.8	111.9	103.3	297,178	289,471	12,161	17,620
	4 月	102.8	102.7	111.9	105.0	300,877	292,839	6,429	10,377
	5 月	98.7	99.5	102.2	100.0	295,379	288,359	10,953	9,493
	6 月	101.5	101.4	102.2	100.0	301,089	289,312	207,487	241,797
		前 年 比							
		%	%	%	%	%	%	%	%
平成22年	（月平均）	3.0	1.8	20.7	11.3	0.5	0.9	1.6	3.3
平成23年	〃	△ 0.7	△ 0.4	△ 4.7	△ 0.5	△ 1.0	0.2	4.7	2.2
平成24年	〃	1.4	0.9	8.7	1.2	0.5	0.2	△ 2.4	△ 4.2
平成25年	1 月	△ 0.9	△ 1.3	2.9	△ 2.5	0.0	△ 0.6	△ 20.1	44.3
	2 月	△ 3.1	△ 4.0	1.4	△ 3.3	△ 0.4	△ 0.8	113.8	11.5
	3 月	△ 4.3	△ 3.8	△ 2.0	△ 2.4	△ 0.7	△ 1.1	△ 6.8	△ 2.5
	4 月	0.0	0.3	1.4	0.0	1.3	△ 0.1	△ 23.1	4.6
	5 月	0.5	0.6	0.0	0.0	0.4	△ 0.2	46.5	11.6
	6 月	△ 2.0	△ 1.8	△ 2.9	0.8	1.8	△ 0.4	4.2	3.8
資 料		県 統 計 課 ・ 厚 生 労 働 省							

- (1) 労働時間指数及びその増減率、並びに常用雇用指数及びその増減率は、調査事業所の抽出替え、基準時更新に伴い、平成24年1月分公表時に過去に遡って改訂された（ギャップ修正）。なお、実数値については改訂が行なわれていないが、増減率についてはギャップ修正が行なわれるため、実数から計算した増減率と必ずしも一致しない。
- (2) 労働時間指数、常用労働者1人平均月間給与額、常用雇用指数、労働異動の各項目は事業所規模30人以上の数値。

常用雇用指数 (平成22=100)		労働異動				完全失業			
		入職率		離職率		愛知		全国	
愛知	全国	愛知	全国	愛知	全国	完全失業者 千人	完全失業率 %	完全失業者 万人	完全失業率 %
100.0	100.0	% 1.72	% 1.79	% 1.91	% 1.83	172	4.3	334	5.1
98.9	100.0	1.85	1.74	1.87	1.79	141	3.6	302	4.6
98.9	99.7	1.68	1.82	1.64	1.88	144	3.7	285	4.3
98.5	99.0	0.82	1.11	1.72	1.71	132	3.3	273	4.2
98.3	98.7	1.15	1.25	1.35	1.60	(1月～3月)		277	4.3
97.4	98.1	1.44	1.65	2.04	2.28			280	4.1
98.9	99.7	5.26	5.72	3.66	4.17	135	3.4	291	4.1
99.0	100.0	1.57	2.10	1.49	1.82	(4月～6月)		279	4.1
99.5	100.1	1.44	1.50	1.27	1.47			260	3.9
		前年差				前年比	前年差	前年比	前年差
%	%	P	P	P	P	%	P	%	P
0.6	△ 0.3	△ 0.19	△ 0.11	△ 0.07	△ 0.18	△ 5.5	△ 0.2	△ 0.6	0.0
△ 1.1	0.0	0.13	△ 0.05	△ 0.04	△ 0.04	△ 18.0	△ 0.7	△ 9.6	△ 0.5
0.0	△ 0.3	△ 0.17	0.08	△ 0.23	0.09	2.1	0.1	△ 5.6	△ 0.3
0.0	△ 0.6	0.05	0.22	0.48	0.51	△ 7.7	△ 0.4	△ 6.2	△ 0.1
△ 0.1	△ 0.8	0.01	△ 0.08	0.14	0.09	(1月～3月)		△ 4.2	0.1
△ 0.1	△ 0.7	0.13	0.08	0.24	△ 0.01			△ 8.8	△ 0.2
0.3	△ 0.4	0.25	0.15	△ 0.23	△ 0.04	△ 19.2	△ 0.8	△ 7.6	0.0
△ 0.4	△ 0.3	△ 0.32	0.13	△ 0.01	△ 0.09	(4月～6月)		△ 6.1	0.0
0.0	△ 0.1	0.08	△ 0.08	△ 0.01	△ 0.19			△ 9.7	△ 0.2
「毎月勤労統計」						県統計課 「労働力調査 地方集計」		総務省 「労働力調査」	

※ 全国の月別完全失業率は季節調整値であり、前年差の月別欄は前月差（P）である。

※ 東日本大震災の影響により、平成23年（月平均）の全国の完全失業者は補完推計値である。また、平成24年平均の対前年比はこれを用いて計算した参考値（平成22年国勢調査基準）である。なお、平成23年平均の対前年比は愛知労働局において計算した数値である。

－平成25年3月新規学校卒業者の就職等の状況(愛知)－

平成25年3月新規高卒者の求人倍率1.90倍(前年比0.06ポイント上昇)
就職者数10,338人(前年比2.0%増加、3年連続増加)

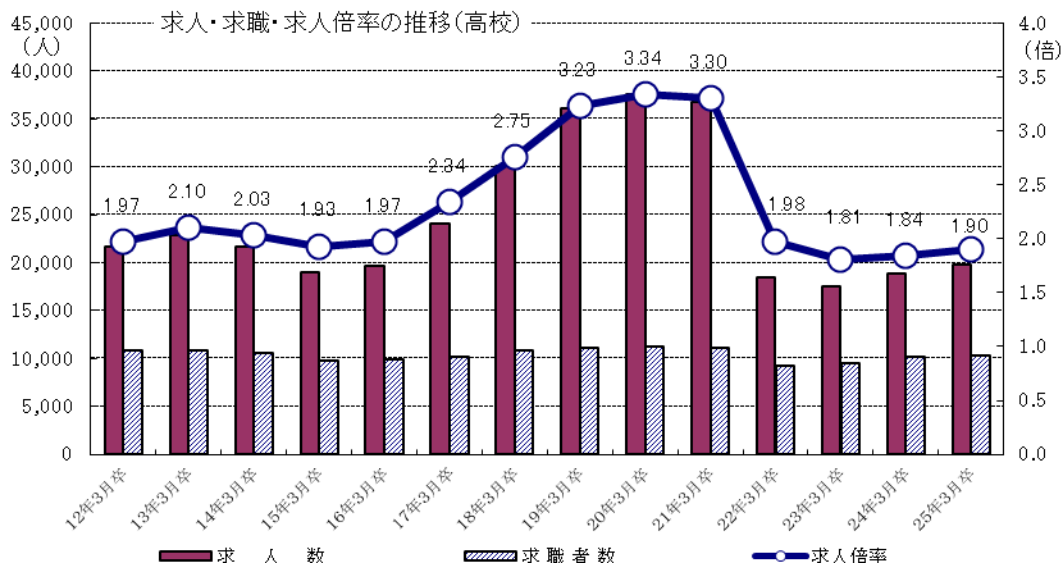
平成25年3月卒業の新規学卒者(高校)については、平成24年9月16日から採用選考が開始され、平成25年6月末日における求人・求職・就職等の状況は次頁以降の各表のとおりとなりました。

愛知における新規学卒者の労働市場は、景気の先行き不透明さ等厳しい経済状況にあったものの、昨年度に比べ改善しました。就職希望者が前年に引き続き増加(前年比1.6%増)したものの、求人数も増加した(前年比4.8%増)ことにより、求人倍率は1.90倍(前年差0.06ポイント上昇)しました。また、昨年と同じく関係機関の連携強化により就職者数は10,338人と前年の10,138人を上回り(前年比2.0%増)、3年連続の増加となりました。

高卒者の就職希望調査では、45.8%が「生産工程・労務の職業」を希望しています(表1)が、これについて、産業別に求人・充足・就職の状況を見ると、製造業が求人数の46.4%、充足数の59.3%、就職者数の55.2%を占めています(製造業のうち輸送用機械器具製造業は求人数の19.7%、充足数の26.9%、就職者数の23.7%)。(表6, 7)

一方、高卒求人を事業所規模別にみると、100人未満規模の事業所からの求人が48.0%を占めていますが、充足率は1,000人以上規模事業所が91.2%、500～999人規模が90.9%であるのに対し30～99人規模では59.8%、29人以下規模では44.6%と、規模が小さくなるほど低くなっています(表6)。

なお、県外からの受入(高卒)では、九州が1,495人(全体の40.2%)、東海三県(岐阜、静岡、三重)が1,099人(全体の29.6%)となっています(表4)。



(表-1)新規学校卒業者の進路別・希望職種別状況(25年3月卒)

(平成24年5月15日現在)

項目	中学校			高等学校					
	計	男	女	計	男	女			
1. 卒業予定者数	73,170	37,499	35,671	65,610	33,148	32,462			
2. 進学希望者数	66,901	34,059	32,842	50,914	24,695	26,219			
3. 就職希望者数	402	318	84	12,846	7,410	5,436			
4. 学校又は安定所の紹介による就職希望者数	/			11,984	6,850	5,134			
5. 専門的・技術的・管理的職業				1,207	936	271			
事務的職業				1,482	183	1,299			
販売の職業				1,003	220	783			
サービスの職業				1,241	370	871			
生産工程・労務の職業				5,486	4,253	1,233			
その他の職業				88	68	20			
希望職種未定	1,477	820	657						
6. 4のうち県外就職希望者数	/			109	83	26			
進学希望率(2/1×100)(%)				91.4	90.8	92.1	77.6	74.5	80.8
就職希望率(3/1×100)(%)				0.5	0.8	0.2	19.6	22.4	16.7

(表-2)新規学校卒業者の職業紹介状況(25年3月卒)

(平成25年6月末現在)

項目	中学校			高等学校		
	計	男	女	計	男	女
就職希望者数	233	199	34	10,422	6,230	4,192
就職者数	223	193	30	10,338	6,189	4,149
自管内の事業所へ	132	114	18	4,336	2,486	1,850
自県内(管外)〃	87	77	10	5,296	3,330	1,966
他県 〃	4	2	2	706	373	333
求人数	453	/		19,807	/	
充足数	267	231	36	13,348	8,683	4,665
他県からの受入数	48	40	8	3,716	2,867	849
求人倍率(倍)	1.94	/		1.90	/	
就職率(%)	95.7	97.0	88.2	99.2	99.3	99.0
充足率(%)	58.9	/		67.4	/	

(注1) 高校求人数は県内の事業所から県下各公共職業安定所で受け付けた求人数。

(注2) 充足数は「就職数-県外就職者数+県外からの受入数」で算出。

(表-3) 安定所別の職業紹介状況(25年3月卒)

(25年6月末現在)

安定所別	項目	就職希望者数	就職者数	求人数	充足数	求人数			求人倍率(倍)	充足率(%)
						管内から	県内管外から	県外から		
中 学	県計	233	223	453	267	132	87	48	1.94	58.9
	名古屋中	34	33	83	43	21	18	4	2.44	51.8
	名古屋南	25	25	61	20	16	4	-	2.44	32.8
	名古屋東	13	13	36	18	7	10	1	2.77	50.0
	豊橋	9	9	1	1	-	1	-	0.11	100.0
	岡崎	25	25	12	8	4	4	-	0.48	66.7
	一宮	14	13	25	13	12	1	-	1.79	52.0
	半田	12	8	20	2	2	-	-	1.67	10.0
	瀬戸	10	10	35	8	8	-	-	3.50	22.9
	豊田	41	40	105	101	41	24	36	2.56	96.2
	津島	6	5	8	1	-	1	-	1.33	12.5
	刈谷	17	17	41	40	9	24	7	2.41	97.6
	西尾	6	6	7	1	1	-	-	1.17	14.3
	犬山	6	4	6	4	4	-	-	1.00	66.7
	豊川	3	3	3	-	-	-	-	1.00	-
	新城	3	3	-	-	-	-	-	-	-
	春日井	9	9	10	7	7	-	-	1.11	70.0
高 校	県計	10,422	10,338	19,807	13,348	4,336	5,296	3,716	1.90	67.4
	名古屋中	895	894	3,633	1,977	311	1,157	509	4.06	54.4
	名古屋南	810	807	2,233	1,364	268	785	311	2.76	61.1
	名古屋東	1,207	1,201	1,848	986	221	442	323	1.53	53.4
	豊橋	892	877	1,121	696	462	148	86	1.26	62.1
	岡崎	823	822	716	580	304	176	100	0.87	81.0
	一宮	773	763	932	465	256	144	65	1.21	49.9
	半田	771	767	1,219	938	459	214	265	1.58	76.9
	瀬戸	144	144	198	151	48	59	44	1.38	76.3
	豊田	904	890	1,839	1,663	562	409	692	2.03	90.4
	津島	398	382	651	382	138	155	89	1.64	58.7
	刈谷	1,041	1,038	2,462	2,142	655	816	671	2.37	87.0
	西尾	239	239	425	280	138	109	33	1.78	65.9
	犬山	313	306	613	432	90	198	144	1.96	70.5
	豊川	508	507	533	299	133	154	12	1.05	56.1
	新城	124	124	97	55	31	22	2	0.78	56.7
	春日井	580	577	1,287	938	260	308	370	2.22	72.9

(表-4) 地域別受入状況
 県外からの県別受入状況

(平成25年6月末現在)

都道府県	中 学				高 校			
	24.3卒	25.3卒	男	女	24.3卒	25.3卒	男	女
北海道	-	1	-	-	122	135	104	31
青森	1	1	1	-	39	40	31	9
岩手	-	-	-	-	28	24	24	-
宮城	-	-	-	-	52	33	29	4
秋田	-	1	-	-	34	19	13	6
山形	-	-	-	-	8	9	7	2
福島	-	-	-	-	39	19	17	2
茨城	-	-	-	-	15	13	13	-
栃木	-	-	-	-	5	9	7	2
群馬	-	-	-	-	18	26	19	7
埼玉県	-	-	-	-	12	32	17	15
千葉県	-	-	-	-	30	34	18	16
東京都	-	1	-	-	26	27	17	10
神奈川県	-	1	-	-	17	17	8	9
新潟県	-	-	-	-	8	10	8	2
富山県	-	-	-	-	14	19	17	2
石川県	-	1	-	-	32	36	26	10
福井県	-	-	-	-	11	13	12	1
山梨県	-	-	-	-	12	4	3	1
長野県	1	-	1	-	72	76	61	15
岐阜県	3	7	3	-	569	597	451	146
静岡県	1	5	-	1	168	183	127	56
三重県	4	8	4	-	333	319	253	66
滋賀県	1	1	1	-	38	33	21	12
京都府	-	-	-	-	8	7	5	2
大阪府	1	-	-	1	37	46	29	17
兵庫県	3	2	3	-	42	50	35	15
奈良県	-	1	-	-	10	14	12	2
和歌山県	-	-	-	-	23	31	25	6
鳥取県	-	-	-	-	14	12	9	3
島根県	-	-	-	-	26	25	19	6
岡山県	-	-	-	-	27	32	27	5
広島県	-	-	-	-	19	26	17	9
山口県	-	2	-	-	29	43	34	9
徳島県	-	-	-	-	20	22	16	6
香川県	-	-	-	-	9	3	3	-
愛媛県	-	-	-	-	34	49	40	9
高知県	-	-	-	-	72	67	61	6
福岡県	4	5	3	1	199	170	159	11
佐賀県	3	8	3	-	185	179	140	39
長崎県	7	1	7	-	279	319	225	94
熊本県	2	-	2	-	284	272	200	72
大分県	2	-	2	-	81	82	79	3
宮崎県	-	1	-	-	198	227	186	41
鹿児島県	1	1	1	-	234	246	200	46
沖縄県	-	-	-	-	108	67	43	24
計	34	48	31	3	3,640	3,716	2,867	849

(表-5) 県外からの充足ベスト10

(各年6月末現在)

順位	中 学				高 校			
	23.3	24.3	25.3	充足数	23.3	24.3	25.3	充足数
1	福 岡	長崎	三重	8	岐 阜	岐阜	岐阜	597
2	岐 阜	三重	佐賀	8	長 崎	三重	三重	319
3	長 崎	福岡	岐阜	7	三 重	熊本	長崎	319
4	佐 賀	岐阜	静岡	5	熊 本	長崎	熊本	272
5	三 重	兵庫	福岡	5	鹿児島	鹿児島	鹿児島	246
6	兵 庫	佐賀	兵庫	2	宮 崎	福岡	宮崎	227
7	滋 賀	熊本	山口	2	福 岡	宮崎	静岡	183
8	熊 本	大分	北海道 他10県	1	佐 賀	佐賀	佐賀	179
9	宮 崎	青森他5県			北海道	静岡	福岡	170
10	鹿児島				静岡	北海道	北海道	135

(表-6)産業別、職業別、事業所規模別求人・充足の状況

(25年6月末現在)

項目		中 学				高 校			
		求人	充足	うち県外 から	充足率 (%)	求人	充足	うち県外 から	充足率 (%)
産 業 別	農 業 , 林 業 , 漁 業	-	-	-	-	24	17	3	70.8
	鉱 業	-	-	-	-	4	2	-	50.0
	建 設 業	114	50	-	43.9	1,615	721	138	44.6
	製 造 業	170	161	43	94.7	9,192	7,917	2,423	86.1
	食 料 品 製 造 業	8	6	-	75.0	645	572	167	88.7
	飲 料 ・ た ば こ ・ 飼 料 製 造 業	-	-	-	-	26	14	-	53.8
	織 維 工 業	1	1	-	100.0	149	97	39	65.1
	木 材 ・ 木 製 品 製 造 業 (家 具 除 く)	1	1	-	100.0	84	63	4	75.0
	家 具 ・ 装 備 品 製 造 業	-	-	-	-	90	79	19	87.8
	パ ル プ ・ 紙 ・ 紙 加 工 品 製 造 業	1	-	-	-	158	128	36	81.0
	印 刷 ・ 同 関 連 業	2	2	-	100.0	138	113	34	81.9
	化 学 工 業	-	-	-	-	151	139	46	92.1
	プ ラ ス チ ッ ク 製 品 製 造 業 (別 掲 を 除 く)	1	-	-	-	334	259	49	77.5
	ゴ ム 製 品 製 造 業	-	-	-	-	119	98	40	82.4
	窯 業 ・ 土 石 製 品 製 造 業	-	-	-	-	306	288	90	94.1
	鉄 鋼 業	2	1	-	50.0	485	420	239	86.6
	非 鉄 金 属 製 造 業	-	-	-	-	145	97	20	66.9
	金 属 製 品 製 造 業	8	8	-	100.0	625	494	60	79.0
	は ん 用 機 械 器 具 製 造 業	2	-	-	-	517	401	75	77.6
	生 産 用 機 械 器 具 製 造 業	-	-	-	-	414	314	62	75.8
	電 子 部 品 ・ デ バ イ ス ・ 電 子 回 路 製 造 業	-	-	-	-	94	77	27	81.9
	電 気 機 械 器 具 製 造 業	30	30	7	100.0	566	510	220	90.1
	情 報 通 信 機 械 器 具 製 造 業	-	-	-	-	80	51	8	63.8
	輸 送 用 機 械 器 具 製 造 業	114	112	36	98.2	3,908	3,584	1,181	91.7
	そ の 他 の 製 造 業	-	-	-	-	158	119	7	75.3
	電 気 ・ ガ ス ・ 熱 供 給 ・ 水 道 業	-	-	-	-	171	164	41	95.9
	情 報 通 信 業	-	-	-	-	123	73	11	59.3
	運 輸 業 , 郵 便 業	2	2	-	100.0	1,027	697	201	67.9
	卸 売 業 , 小 売 業	7	4	-	57.1	1,914	1,159	287	60.6
金 融 業 , 保 険 業	-	-	-	-	64	56	4	87.5	
不 動 産 業 , 物 品 賃 貸 業	3	2	-	66.7	134	47	4	35.1	
学 術 研 究 , 専 門 ・ 技 術 サ ー ビ ス 業	-	-	-	-	313	189	67	60.4	
宿 泊 業 , 飲 食 サ ー ビ ス 業	46	16	-	34.8	890	432	139	48.5	
生 活 関 連 サ ー ビ ス 業 , 娯 楽 業	70	18	5	25.7	1,242	351	55	28.3	
教 育 , 学 習 支 援 業	-	-	-	-	49	19	-	38.8	
医 療 , 福 祉	36	12	-	33.3	2,320	1,036	264	44.7	
複 合 サ ー ビ ス 事 業	-	-	-	-	60	55	1	91.7	
サ ー ビ ス 業 (他 に 分 類 さ れ な い も の)	5	2	-	40.0	663	411	78	62.0	
公 務 (他 に 分 類 さ れ る も の を 除 く) ・ そ の 他	-	-	-	-	2	2	-	100.0	
職 業 別	専 門 ・ 技 術 , 管 理 , 事 務	34	34	7	100.0	2,741	1,975	366	72.1
	販 売	3	3	-	100.0	1,198	673	182	56.2
	サ ー ビ ス	150	45	5	30.0	4,342	1,720	455	39.6
	生 産 工 程 ・ 労 務	266	185	36	69.5	11,318	8,898	2,706	78.6
	上 記 以 外 の 職 業	-	-	-	-	208	82	7	39.4
	計	453	267	48	58.9	19,807	13,348	3,716	67.4
事 業 所 規 模 別	29 人 以 下	224	106	1	47.3	4,749	2,118	328	44.6
	30 ~ 99 人	47	17	-	36.2	4,751	2,842	491	59.8
	100 ~ 299 人	37	9	4	24.3	4,208	2,911	630	69.2
	300 ~ 499 人	15	5	-	33.3	1,322	1,123	291	84.9
	500 ~ 999 人	-	-	-	-	1,062	965	279	90.9
	1,000 人 以 上	130	130	43	100.0	3,715	3,389	1,697	91.2

(表-7)産業別、職業別、事業所規模別就職状況

(25年6月末現在)

項目		中 学						高 校					
		就 職 者 数			うち他県への就職者数			就 職 者 数			うち他県への就職者数		
		計	男	女	計	男	女	計	男	女	計	男	女
産業、職業、規模													
業 別	農 業、林 業、漁 業	-	-	-	-	-	-	18	14	4	4	4	-
	鉱業、採石業、砂利採取業	-	-	-	-	-	-	2	1	1	-	-	-
	建設業	51	50	1	1	1	-	617	580	37	34	31	3
	製造業	118	108	10	-	-	-	5,706	4,036	1,670	212	147	65
	食料品製造業	6	4	2	-	-	-	441	164	277	36	15	21
	飲料・たばこ・飼料製造業	-	-	-	-	-	-	20	14	6	6	4	2
	繊維工業	1	-	1	-	-	-	67	30	37	9	3	6
	木材・木製品製造業(家具除く)	1	1	-	-	-	-	61	42	19	2	2	-
	家具・装備品製造業	-	-	-	-	-	-	61	33	28	1	-	1
	パルプ・紙・紙加工品製造業	-	-	-	-	-	-	95	72	23	3	2	1
	印刷・同関連業	2	2	-	-	-	-	87	47	40	8	1	7
	化学工業	-	-	-	-	-	-	103	65	38	10	7	3
	プラスチック製品製造業(別掲を除く)	-	-	-	-	-	-	217	122	95	7	4	3
	ゴム製品製造業	-	-	-	-	-	-	59	42	17	1	1	-
	窯業・土石製品製造業	-	-	-	-	-	-	205	158	47	7	4	3
	鉄鋼業	1	1	-	-	-	-	182	154	28	1	1	-
	非鉄金属製造業	-	-	-	-	-	-	80	61	19	3	3	-
	金属製品製造業	8	8	-	-	-	-	450	268	182	16	15	1
	はん用機械器具製造業	-	-	-	-	-	-	333	282	51	7	5	2
	生産用機械器具製造業	-	-	-	-	-	-	255	213	42	3	3	-
	電子部品・デバイス・電子回路製造業	-	-	-	-	-	-	51	40	11	1	1	-
	電気機械器具製造業	23	23	-	-	-	-	323	241	82	33	28	5
	情報通信機械器具製造業	-	-	-	-	-	-	47	28	19	4	4	-
	輸送用機械器具製造業	76	69	7	-	-	-	2,445	1,873	572	42	36	6
	その他の製造業	-	-	-	-	-	-	124	87	37	12	8	4
	電気・ガス・熱供給・水道業	-	-	-	-	-	-	128	106	22	5	5	-
	情報通信業	-	-	-	-	-	-	70	28	42	8	4	4
	運輸業、郵便業	2	2	-	-	-	-	579	381	198	83	57	26
	卸売業、小売業	4	4	-	-	-	-	1,059	351	708	187	54	133
金融業、保険業	-	-	-	-	-	-	57	3	54	5	-	5	
不動産業、物品賃貸業	2	2	-	-	-	-	50	16	34	7	2	5	
業	-	-	-	-	-	-	130	83	47	8	5	3	
宿泊業、飲食サービス業	17	15	2	1	1	-	326	86	240	33	15	18	
生活関連サービス業、娯楽業	15	6	9	2	-	2	348	83	265	52	12	40	
教育、学習支援業	-	-	-	-	-	-	20	3	17	1	-	1	
医療、福祉	12	4	8	-	-	-	796	151	645	24	9	15	
複合サービス事業	-	-	-	-	-	-	54	15	39	-	-	-	
サービス業(他に分類されないもの)	2	2	-	-	-	-	375	251	124	42	28	14	
公務(他に分類されるものを除く)・その他	-	-	-	-	-	-	3	1	2	1	-	1	
職 業 別	専門・技術、管理、事務	28	27	1	1	-	1,720	687	1,033	111	47	64	
	販 売	3	3	-	-	-	639	170	469	148	26	122	
	サ ー ビ ス	42	24	18	2	1	1,378	279	1,099	113	32	81	
	生産工程・労務	150	139	11	1	1	6,516	4,992	1,524	324	258	66	
	上記以外の職業	-	-	-	-	-	85	61	24	10	10	-	
	計	223	193	30	4	2	10,338	6,189	4,149	706	373	333	
事業所規模別	29 人以下	107	90	17	2	1	1,821	958	863	31	15	16	
	30 ～ 99 人	18	14	4	1	1	2,421	1,340	1,081	70	42	28	
	100 ～ 299 人	5	3	2	-	-	2,424	1,309	1,115	143	78	65	
	300 ～ 499 人	6	3	3	1	-	909	535	374	77	33	44	
	500 ～ 999 人	-	-	-	-	-	776	537	239	90	48	42	
	1,000 人以上	87	83	4	-	-	1,987	1,510	477	295	157	138	

(表-8) 新規学校卒業者の職業紹介の推移

(各年6月末現在)

卒業年	就職希望者数	就職者数	求人数	充足数	うち 県外から	求人倍率 (倍)	就職率 (%)	充足率 (%)	
中 学	平成12年	798	671	1,190	798	132	1.49	84.1	67.1
	13	823	673	1,007	746	75	1.22	81.8	74.1
	14	709	594	956	652	60	1.35	83.8	68.2
	15	558	461	762	483	24	1.37	82.6	63.4
	16	511	429	717	437	13	1.40	84.0	60.9
	17	557	485	848	544	65	1.52	87.1	64.2
	18	518	475	843	523	52	1.63	91.7	62.0
	19	500	459	957	508	56	1.91	91.8	53.1
	20	469	446	910	499	56	1.94	95.1	54.8
	21	405	351	772	384	41	1.91	86.7	49.7
	22	360	296	477	326	33	1.33	82.2	68.3
	23	349	301	456	324	30	1.31	86.2	71.1
	24	279	247	453	279	34	1.62	88.5	61.6
	25	233	223	453	267	48	1.94	95.7	58.9
高 校	平成12年	10,963	10,421	21,630	14,588	4,583	1.97	95.1	67.4
	13	10,925	10,475	22,922	14,550	4,485	2.10	95.9	63.5
	14	10,697	10,204	21,737	14,062	4,245	2.03	95.4	64.7
	15	9,838	9,292	19,023	12,732	3,722	1.93	94.5	66.9
	16	9,979	9,595	19,673	13,200	4,006	1.97	96.2	67.1
	17	10,303	10,142	24,083	14,217	4,426	2.34	98.4	59.0
	18	10,940	10,841	30,133	15,492	5,264	2.75	99.1	51.4
	19	11,171	11,093	36,071	15,765	5,406	3.23	99.3	43.7
	20	11,256	11,206	37,553	16,253	5,788	3.34	99.6	43.3
	21	11,161	11,027	36,818	16,381	6,063	3.30	98.8	44.5
	22	9,318	9,172	18,433	12,196	3,551	1.98	98.4	66.2
	23	9,636	9,494	17,484	12,019	3,084	1.81	98.5	68.7
	24	10,257	10,138	18,893	13,161	3,640	1.84	98.8	69.7
	25	10,422	10,338	19,807	13,348	3,716	1.90	99.2	67.4

レイバー・マーケット・プロフィール
(平成25年8月号)

編集
発行 愛知労働局 職業安定部

〒460-0008 名古屋市中区栄二丁目3番1号
(名古屋広小路ビルヂング15階)
電話 052-219-5578