



レイバー・マーケット・プロフィール

(労働市場概況)

LABOUR MARKET PROFILE

2013.4

愛知労働局

用語の説明

レイバー・マーケット・プロフィールにおける主な用語の定義は次のとおりである。

I 職業紹介関係

【一般】

常用及び臨時・季節を合わせたものをいう。

【常用】

雇用期間の定めのない仕事、又は4ヶ月以上の雇用期間が定められている仕事(「季節」を除く。)をいう。

【臨時・季節】

・臨時とは、1ヶ月以上4ヶ月未満の雇用期間が定められている仕事をいう。

・季節とは、季節的な労働需要に対し、又は季節的な余暇を利用して一定の期間(4ヶ月未満、4ヶ月以上の別を問わない。)を定めて就労するものをいう。

【パートタイム】

1週間の所定労働時間が同一の事業所に雇用されている通常の労働者の1週間の所定労働時間に比し短いものをいう。

なお、「パートタイム」は雇用期間の定めにより、「常用的パートタイム」、「臨時的パートタイム」及び「日雇的パートタイム」に分けられる。

【日雇】

日々雇用の仕事、又は1ヶ月未満の雇用期間が定められているものをいう。

【求職者数】

・「新規求職申込件数」とは、公共職業安定所でその月のうちに新たに受け付けた求職申込件数をいう。

・「月間有効求職者数」とは、「前月末日現在において、求職申込の有効期限が翌月以降にまたがっている就職未決定の求職者数」と、当月の「新規求職申込件数」合計数をいう。

【求人数】

・「新規求人数」とは、公共職業安定所でその月のうちに新たに受け付けた求人数(採用予定人員)をいう。

・「月間有効求人数」とは、「前月末日現在において有効期限が翌月以降にまたがっている未充足の求人数」と当月の「新規求人数」の合計数をいう。

【就職件数】

有効求職者が自安定所の紹介により就職したことを確認した件数をいう。

【充足数】

自安定所の有効求人が安定所(求人を連絡した他安定所を含む。)の紹介により求職者と結合した件数をいう。

【求人倍率】

求職者1人あたり求人がどれだけあるかをみるもので、算出方法は次のとおり。

$$\text{新規求人倍率} = \frac{\text{新規求人数}}{\text{新規求職申込件数}}$$

$$\text{有効求人倍率} = \frac{\text{月間有効求人数}}{\text{月間有効求職者数}}$$

なお、求人倍率の「季節調整値」とは、一年を周期として繰り返す季節的変動要因を一定方法により取り除いて計算した数値をいう。

【就職率】

求職者数に対する就職件数の割合をみるもので、算出方法は次のとおり。

$$\frac{\text{就職件数}}{\text{新規求職申込件数}} \times 100$$

【充足率】

求人数に対する充足された求人の割合をみるもので、算出方法は次のとおり。

$$\frac{\text{充足数}}{\text{新規求人数}} \times 100$$

II 雇用保険業務関係

【適用事業所数】

労働者を雇用する事業所で、公共職業安定所に設置届出をしている事業所の数をいう。

【被保険者数】

適用事業所に雇用されている労働者であって、公共職業安定所にその届出がなされている者の数をいう。

【被保険者資格取得者数】

新規採用、中途採用を問わず適用事業所に新たに雇用され、公共職業安定所に届出のなされた者の数をいう。

【被保険者資格喪失者数】

適用事業所を離職し、その届出が公共職業安定所になされた者の数をいう。

【離職票交付件数】

公共職業安定所が、離職により被保険者でなくなったことの確認を行った者に交付した離職票の枚数をいう。

【離職票提出件数】

基本手当、高齢求職者給付金、又は特例一時金の支給を受けようとする者が、公共職業安定所に出頭し離職票を提出した件数をいう。

【受給資格決定件数】

提出された離職票のうち、公共職業安定所が給付を受ける資格ありと決定した件数をいう。

【初回受給者数】

受給資格決定後、第1回目の給付を受けた者の数をいう。

【受給者実人員】

求職者給付(高齢求職者給付金及び特例一時金を除く。)を受けた受給資格者の実数をいう。

【日雇受給者実人員】

日雇労働者が、職に就くことができない時に給付を受けた者の実際の数をいう。

【特定受給資格者】

倒産、解雇等により離職した者(雇用保険法第23条2項に該当する者)をいう。

最近の労働市場（速報）－ 3月－	2
------------------	---

内 容（2月）

1 労働市場の動向	4
求職、求人、求人倍率、雇用保険給付の状況	
2 職業紹介の主要指標	6
愛知県の動き、全国の動き	
3 月別にみた主な指標	8
4 安定所別にみた求職、求人、充足状況	10
5 年齢別常用職業紹介状況	12
6 職業別常用職業紹介状況	13
7 産業別・規模別求人、充足状況	14
8 中高年齢者の職業紹介状況	15
9 パートタイマーの職業紹介状況	16
10 あいちマザーズハローワークの職業紹介状況	17
11 名古屋人材銀行の職業紹介状況	17
12 あいち新卒応援ハローワーク（愛知学生職業センター）の職業紹介状況	18
13 名古屋外国人雇用サービスセンターの職業紹介状況	18
14 キャリアアップハローワークあいちの職業紹介状況	19
15 キャリアアップハローワークみかわの職業紹介状況	19
16 ハローワークプラザなるみの職業紹介状況	19
17 日雇の職業紹介状況	20
18 港湾労働関係の職業紹介状況	21
19 雇用保険適用状況	22
被保険者の種類別状況	
産業別適用事業所及び被保険者の状況	
月別、安定所別にみた適用状況	
20 雇用保険給付状況	24
月別、安定所別にみた給付状況	
21 産業界の動向	27
22 主要労働経済指標	28

最近の労働市場（速報） — 3月 —

県下の公共職業安定所で取扱った平成25年 3月の業務統計からみた労働市場の動きは、以下のとおりです。

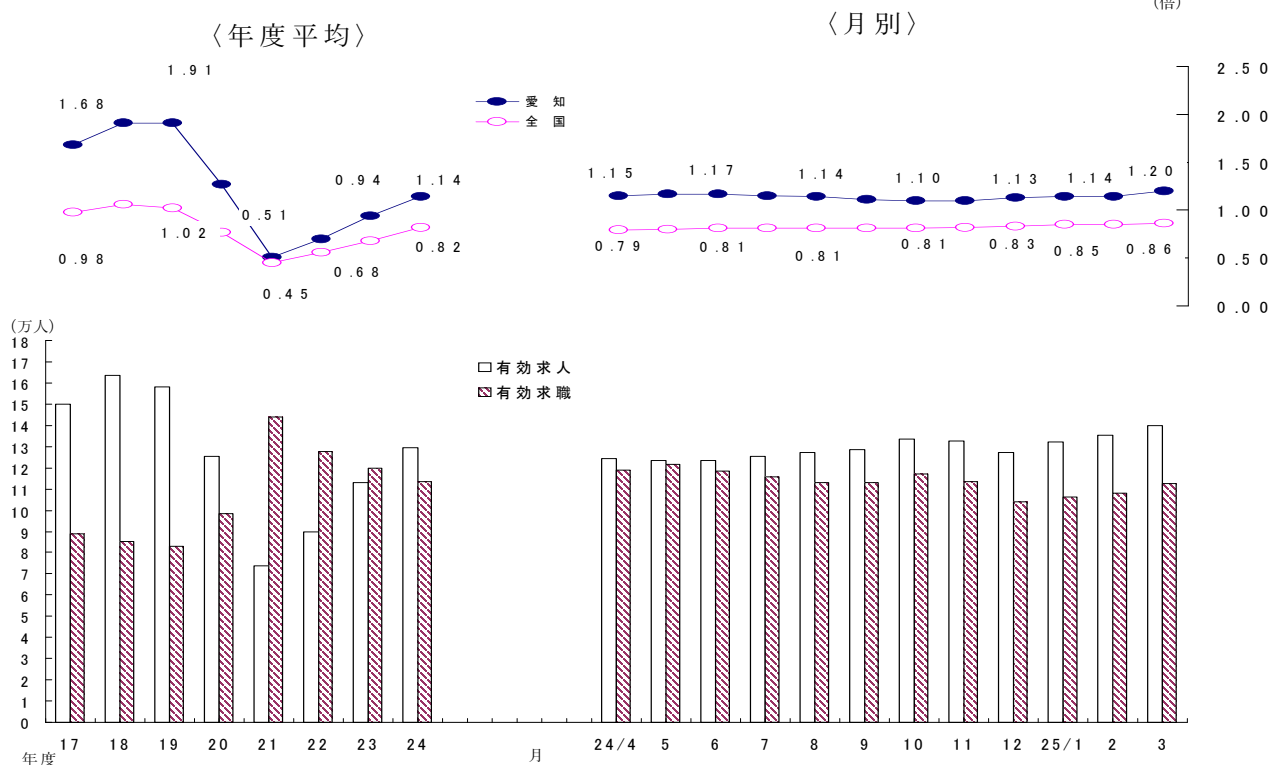
- 3月の有効求人倍率（季節調整値）は1.20倍となり、前月の1.14倍を0.06ポイント上回った。
月間有効求人数（季節調整値）は前月に比べ3.4%の増加となり、月間有効求職者数（同）は1.2%の減少となった。
- 3月の新規求人倍率（季節調整値）は2.02倍となり、前月の1.79倍を0.23ポイント上回った。
新規求人数（季節調整値）は前月に比べ8.6%の増加となり、新規求職申込件数（同）は3.5%の減少となった。

○ 労働市場の主要指標（新規学卒を除き、パートを含む）

項目 年月	求 職				求 人				就 職		求人倍率	
	新 規		有 効		新 規		有 効		件 数	前 年 比	新 規 倍	有 効 倍
	人 数	前 年 同 月 比	人 数	前 年 同 月 比	人 数	前 年 同 月 比	人 数	前 年 同 月 比				
平成25年 1月	28,255	1.4	106,259	1.3	51,858	13.3	132,056	10.1	5,704	△ 9.1	1.75 (1.84)	1.14 (1.24)
2月	25,509	△ 3.4	107,970	0.8	49,869	5.3	135,488	8.1	6,616	△ 6.5	1.79 (1.95)	1.14 (1.25)
3月	27,069	△ 4.7	112,774	0.1	47,787	5.1	140,012	9.8	8,278	△ 0.7	2.02 (1.77)	1.20 (1.24)
前月比（差）	% △ 3.5	-	% △ 1.2	-	% 8.6	-	% 3.4	-	% 25.1	-	ポ 0.23	ポ 0.06
	6.1		4.4		△ 4.2		3.3				△ 0.18	△ 0.01

- （注） 1. 求人倍率の上段は季節調整値、下段の（ ）内は原数値。
2. 前月比（差）の上段は季節調整値、下段は原数値。
3. △印は減少率（差）であり、ポはポイントの略で倍率差を表す。（以下、各表同じ）

求人・求職及び求人倍率の推移（パート含む）



- （注） 月別の有効求人数は季節調整値。有効求人・有効求職は原数値。
なお、平成24年12月以前の季節調整値は新季節指数により改定済み

○ 新規求人の主要産業別状況（新産業分類区分） 平成25年3月

産 業	新規求人	全 数		一 般（パートを除く）				パートタイム	
		人	%	人	%	うち常用	人	%	
建 設 業		2,922	△ 9.1	2,665	△ 9.7	2,645	△ 9.0	257	△ 2.3
製 造 業		6,409	0.8	4,751	1.9	3,447	△ 14.2	1,658	△ 2.2
食 料 品 製 造 業		915	14.2	313	△ 1.9	267	△ 7.9	602	24.9
織 維 工 業		158	△ 16.8	82	△ 20.4	80	△ 16.7	76	△ 12.6
木 材 ・ 木 製 品 製 造 業		70	△ 16.7	50	△ 21.9	49	△ 23.4	20	0.0
印 刷 ・ 同 関 連 業		126	△ 25.0	81	△ 31.9	80	△ 32.8	45	△ 8.2
プ ラ ス チ ッ ク 製 品 製 造 業		241	△ 34.9	146	△ 31.1	137	△ 33.5	95	△ 39.9
窯 業 ・ 土 石 製 品 製 造 業		141	△ 26.2	101	△ 30.3	99	△ 16.8	40	△ 13.0
鉄 鋼 業		107	△ 35.5	84	△ 41.3	84	△ 41.3	23	0.0
金 属 製 品 製 造 業		439	△ 14.1	330	△ 14.7	323	△ 14.8	109	△ 12.1
は ん 用 機 械 器 具 製 造 業		356	△ 28.5	306	△ 29.2	303	△ 27.7	50	△ 24.2
電 気 機 械 器 具 製 造 業		693	△ 10.3	651	△ 4.3	613	△ 6.3	42	△ 54.8
情 報 通 信 機 械 器 具 製 造 業		109	△ 24.8	79	△ 17.7	59	13.5	30	△ 38.8
輸 送 用 機 械 器 具 製 造 業		2,044	54.8	1,811	63.7	669	△ 9.1	233	8.9
情 報 通 信 業		1,638	24.5	1,339	24.4	1,095	19.4	299	24.6
情 報 サ ー ビ ス 業		1,161	56.9	1,090	60.5	938	43.4	71	16.4
運 輸 業 , 郵 便 業		3,091	△ 6.7	2,197	△ 7.7	2,028	△ 12.1	894	△ 4.2
卸 売 業 , 小 売 業		6,087	6.5	3,100	5.4	2,931	6.4	2,987	7.6
金 融 業 , 保 険 業		326	27.8	161	5.2	122	△ 12.9	165	61.8
宿 泊 業 , 飲 食 サ ー ビ ス 業		2,777	7.6	1,156	5.8	1,148	7.3	1,621	8.9
医 療 , 福 祉		8,311	18.5	4,228	19.3	4,189	19.1	4,083	17.6
社 会 保 険 ・ 社 会 福 祉 ・ 介 護 事 業		5,086	31.6	2,499	36.0	2,479	36.6	2,587	27.6
サ ー ビ ス 業 (他 に 分 類 さ れ な い も の)		9,171	3.0	7,053	7.0	5,957	3.4	2,118	△ 8.4
職 業 紹 介 ・ 労 働 者 派 遣 業		5,767	24.3	5,298	28.0	4,352	24.6	469	△ 5.8
計		47,787	5.1	30,732	4.0	27,378	0.4	17,055	7.1
企 業 規 模 別	4 人 以 下	2,530	△ 21.4	1,584	△ 25.6	1,565	△ 25.4	946	△ 13.4
	5 ～ 29 人	11,223	3.9	7,461	2.5	7,310	2.3	3,762	6.6
	30 ～ 99 人	10,661	11.3	7,184	8.9	6,528	4.6	3,477	16.6
	100 ～ 299 人	8,029	△ 0.5	5,279	0.9	4,773	2.9	2,750	△ 3.0
	300 ～ 499 人	2,575	△ 16.2	1,634	△ 27.1	1,493	△ 29.5	941	12.8
	500 ～ 999 人	3,437	23.1	2,278	22.9	2,148	29.7	1,159	23.4
1000 人 以 上	9,332	17.5	5,312	25.8	3,561	5.7	4,020	8.1	

- (注) 1 主要産業であるため、全産業計とは一致しない。一般には臨時・季節を含む。
 2 平成21年4月内容から、平成19年11月改定の「日本標準産業分類」に基づく産業区分により表章したもの。
 3 「情報通信業」には、通信業、放送業、ソフトウェア業、情報処理・提供サービス業、インターネット附随サービス業等が含まれる。
 4 「サービス業(他に分類されないもの)」には、警備業などを含むその他の事業サービス業の他、産業廃棄物業、機械修理業、労働者派遣業などが含まれる。なお、平成24年4月分より、集計内容を「その他の事業サービス業」から「職業紹介・労働者派遣業」に変更。
 5 平成23年9月分より集計を事業所規模から企業規模に変更。

○ 中高年齢者の求職状況 平成25年3月 (新規学卒を除き、パート含む。)

項 目	年 月	平成25年3月	平成25年2月	平成24年3月	対 前 月 率	対前年同月 増 減 率
中高年齢者の新規求職申込件数		9,881 件	9,109 件	10,105 件	8.5 %	△ 2.2 %
中高年齢者の月間有効求職者数		44,444 人	42,823 人	44,195 人	3.8	0.6
うち 高 年 齢 者 数		24,826 人	24,165 人	25,648 人	2.7	△ 3.2
全有効求職者のうち 中高年齢者の占める割合		39.4 %	39.7 %	39.2 %	△ 0.3 ポ	0.2 ポ
うち 高 年 齢 者 の 占 め る 割 合		22.0	22.4	22.8	△ 0.4	△ 0.8

(注) 「中高年齢者」とは、45歳以上の者。「高年齢者」とは、55歳以上の者。

○ 雇用保険業務の状況 平成25年3月

項 目	年 月	平成25年3月	平成25年2月	平成24年3月	対 前 月 率	対前年同月 増 減 率
適 用 関 係	月 末 現 在 事 業 所 数	107,574 所	107,481 所	106,519 所	0.1 %	1.0 %
	資 格 取 得 者 数	31,545 人	29,500 人	35,775 人	6.9	△ 11.8
	資 格 喪 失 者 数	35,093	30,547	35,820	14.9	△ 2.0
	月 末 現 在 被 保 険 者 数	2,555,169	2,563,196	2,544,381	△ 0.3	0.4
給 付 関 係	受 給 資 格 決 定 件 数	6,812 件	6,697 件	6,397 件	1.7	6.5
	受 給 者 実 人 員	27,379 人	27,925 人	25,667 人	△ 2.0	6.7
	受 給 者 の 割 合	24.3 %	25.9 %	22.8 %	△ 1.6 ポ	1.5 ポ

< 平成25年2月分概況 >

1 求人倍率の状況

有効求人倍率（季節調整値）については、前月に比べ月間有効求人数は微減（前月比 0.1%減）、月間有効求職者数も微減（前月比 0.3%減）であったため、前月の 1.14 倍と同率の 1.14 倍となった。

新規求人倍率（季節調整値）については、前月に比べ新規求人数は微増（前月比 0.7%増）し、新規求職者数は減少（前月比 1.9%減）したため、前月の 1.75 倍から 0.04 ポイント上昇し、1.79 倍となった。

2 求人の状況

新規求人数（原数値）については、前年同月に比べ 5.3%増となった。

新規求人の動きを産業別に前年同月比で見ると、建設業（20.2%増）、製造業（17.9%減）、情報通信業（34.9%増）、運輸業、郵便業（4.7%減）、卸売業、小売業（12.3%増）、金融業、保険業（4.5%増）、不動産業、物品賃貸業（12.1%増）、学術研究、専門・技術サービス業（3.4%減）、宿泊業、飲食サービス業（9.8%増）生活関連サービス業、娯楽業（0.9%減）、医療、福祉（3.7%増）、サービス業（20.5%増）であった。

製造業は、食料品製造業（23.6%増）、繊維工業（24.8%減）、木材・木製品製造業（25.6%減）、印刷・同関連業（9.8%減）、プラスチック製品製造業（29.8%減）、窯業・土石製品製造業（21.1%減）、鉄鋼業（24.3%増）、金属製品製造業（18.1%減）、はん用機械器具製造業（11.2%減）、生産用機械器具製造業（43.8%減）、電気機械器具製造業（41.3%増）、情報通信機械器具製造業（28.7%減）、輸送用機械器具製造業（53.4%減）となった。

月間有効求人数（原数値）は、前年同月に比べ 8.1%増となった。

3 求職の状況

新規求職者数（原数値）については、前年同月に比べ 3.4%減となった。

新規求職者（パート除く常用）の内訳を前年同月比で見ると定年到達者（7.5%減）、事業主都合離職者（5.5%増）、自己都合離職者（4.6%減）、在職者（4.8%増）、無業者（28.8%減）であった。

また、月間有効求職者数（原数値）は、前年同月比 0.8%増となった。

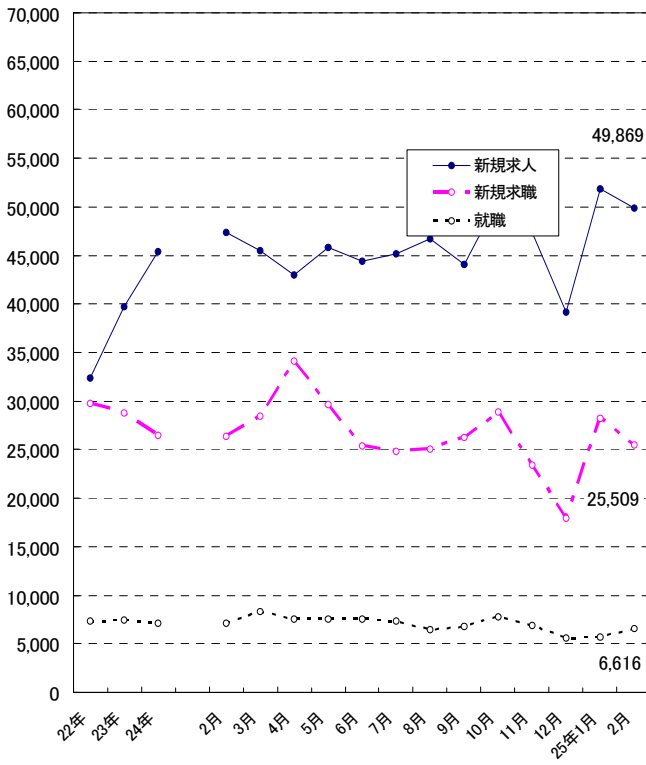
4 就職の状況

公共職業安定所の紹介による就職件数については 6,616 件で、前年同月比 6.5%減となった。就職率（求職者のうち安定所の紹介で就職した者の割合）は 25.9%と、前年同月に比べ 0.9 ポイント低下した。

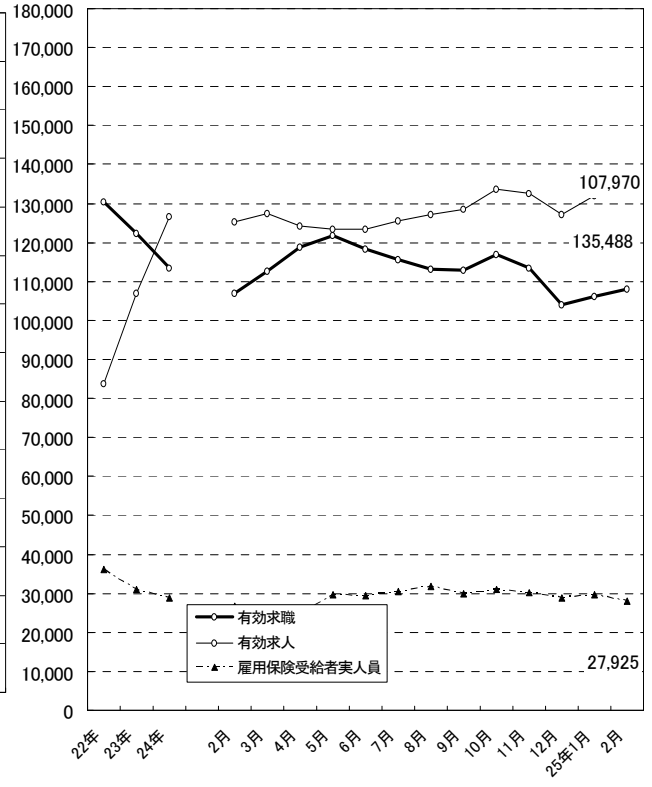
5 雇用保険受給者の状況

雇用保険受給者実人員については、前年同月比 4.4%増となった。

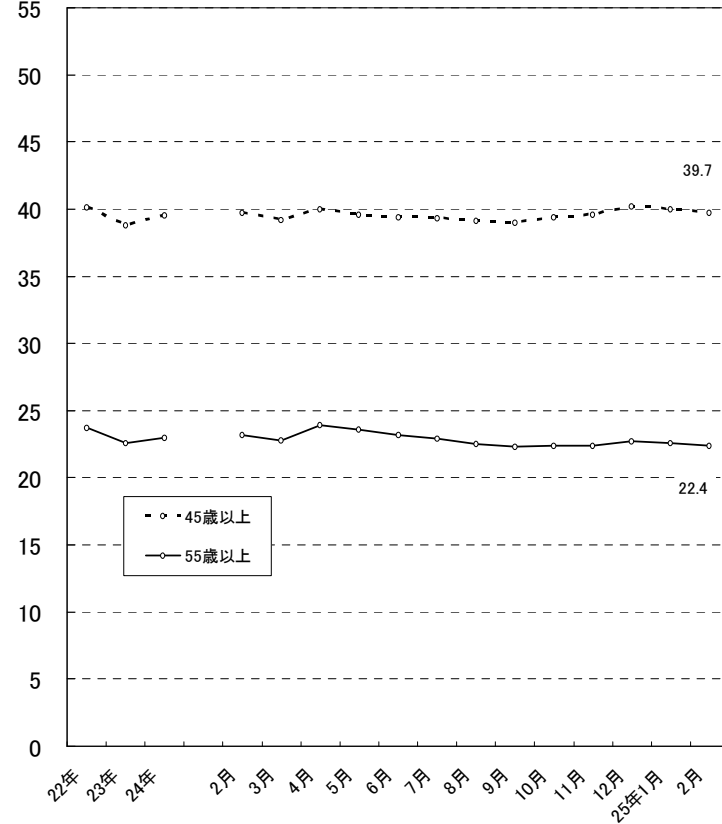
新規求職、求人、就職の推移



有効求職、求人、雇用保険受給者実人員の推移



月間有効求職者に占める中高年齢者の割合



2 職業紹介の主要指標

(1) 愛知県の動き

年月	1 新規求職申込件数		2 月間有効求職者数			3 新規求人数		4 月間 有効求人 数	5 就職件数		
	件	うち(保)受給者の割合	人	うち45歳以上の割合	うち(保)受給者の割合	人	うち常用の割合		件	うち45歳以上の割合	うち(保)受給者の割合
平成20年 (月平均)	21,812	34.0	86,833	36.8	48.4	48,521	93.7	139,748	5,708	32.2	24.3
平成21年 "	32,454	35.6	143,335	38.3	53.1	29,159	91.5	78,974	6,279	32.9	29.0
平成22年 "	29,726	28.3	130,323	40.1	45.2	32,370	90.1	83,718	7,292	34.9	23.8
平成23年 "	28,816	27.1	122,417	38.8	41.9	39,737	89.5	106,959	7,449	34.3	21.9
平成24年 "	26,519	28.7	113,322	39.5	42.0	45,419	89.5	126,562	7,092	35.3	22.2
平成24年 2月	26,413	24.5	107,106	39.7	41.2	47,373	90.5	125,342	7,076	35.0	22.0
3月	28,418	23.1	112,696	39.2	38.6	45,478	90.5	127,555	8,337	34.9	19.5
4月	34,167	32.6	118,851	40.0	39.0	42,974	91.2	124,181	7,601	34.7	19.7
5月	29,607	29.7	121,749	39.6	40.0	45,791	90.2	123,539	7,578	33.9	20.8
6月	25,371	27.5	118,305	39.4	41.9	44,425	89.2	123,430	7,500	34.5	21.9
7月	24,809	30.0	115,555	39.3	43.4	45,216	90.4	125,506	7,275	36.0	22.7
8月	25,067	28.5	113,096	39.1	44.0	46,697	89.6	127,257	6,447	34.8	24.5
9月	26,276	27.8	113,032	39.0	43.1	44,070	89.9	128,636	6,819	35.7	22.7
10月	28,919	31.8	117,068	39.4	43.1	50,717	90.2	133,603	7,738	35.9	23.3
11月	23,369	30.5	113,492	39.6	43.1	47,395	87.0	132,634	6,907	36.7	23.8
12月	17,951	30.9	104,062	40.2	44.4	39,107	87.1	127,125	5,550	36.6	23.7
平成25年 1月	28,255	28.5	106,259	40.0	44.1	51,858	89.2	132,056	5,704	37.0	25.3
2月	25,509	28.1	107,970	39.7	42.1	49,869	88.1	135,488	6,616	35.7	23.1

(注) 新規学卒を除き、パートを含む。(保)雇用保険

新規求職申込件数の動き (愛知県)

平成22年平均100(29,726件)

年	月	1月	2月	3月	4月	5月	6月	7月	8月	9月	10月	11月	12月
平成20年		69.4	66.2	69.9	91.3	74.6	69.9	70.3	63.2	77.5	82.7	67.4	78.3
21年		126.0	124.4	136.5	149.5	105.2	110.1	104.5	92.7	98.0	104.0	85.1	74.2
22年		103.7	98.7	114.8	133.8	102.3	104.4	94.7	91.3	100.1	99.3	87.3	69.6
23年		97.3	97.6	112.5	131.5	108.9	102.7	87.5	97.4	92.6	93.0	78.9	63.5
24年		93.7	88.9	95.6	114.9	99.6	85.3	83.5	84.3	88.4	97.3	78.6	60.4
25年		95.1	85.8										

(注) 新規学卒を除き、パートを含む。

新規求人数の動き (愛知県)

平成22年平均100(32,370件)

年	月	1月	2月	3月	4月	5月	6月	7月	8月	9月	10月	11月	12月
平成20年		179.8	182.1	148.8	162.4	159.5	146.6	151.3	144.2	144.9	145.2	121.4	112.6
21年		120.1	101.6	88.2	84.5	77.1	82.9	90.1	85.6	91.4	97.7	82.0	79.9
22年		96.5	93.0	93.8	90.5	85.7	99.0	105.0	103.6	111.1	112.5	112.0	97.3
23年		121.4	119.9	111.1	104.3	101.7	124.3	128.3	130.0	137.6	137.7	135.2	121.6
24年		141.5	146.4	140.5	132.8	141.5	137.2	139.7	144.3	136.1	156.7	146.4	120.8
25年		160.2	154.1										

(注) 新規学卒を除き、パートを含む。

6 充足数		7 日 雇		諸 比 率					
うち県外 からの割合	新規求職 申込件数	月間有効 求職者数	季調済求人倍率		求 人 倍 率		就 職 率 ($\frac{5}{1} \times 100$)	充 足 率 ($\frac{6}{3} \times 100$)	
			新 規	有 効	新 規 (3/1)	有 効 (4/2)			
人	%	人	人	倍	倍	倍	倍	%	%
6,537	18.3	4	299	-	-	2.22	1.61	26.2	13.5
6,528	10.6	5	261	-	-	0.90	0.55	19.3	22.4
7,661	11.4	4	244	-	-	1.09	0.64	24.5	23.7
7,939	13.2	2	195	-	-	1.38	0.87	25.8	20.0
7,619	14.1	3	192	-	-	1.71	1.12	26.7	16.8
7,458	13.0	6	187	1.71	1.06	1.79	1.17	26.8	15.7
9,227	15.2	1	188	1.76	1.09	1.60	1.13	29.3	20.3
8,357	15.7	-	185	1.81	1.15	1.26	1.04	22.2	19.4
8,202	14.9	1	185	1.81	1.17	1.55	1.01	25.6	17.9
8,022	13.7	7	190	1.76	1.17	1.75	1.04	29.6	18.1
7,697	12.7	3	192	1.76	1.15	1.82	1.09	29.3	17.0
6,834	13.3	8	199	1.69	1.14	1.86	1.13	25.7	14.6
7,169	12.5	2	199	1.61	1.11	1.68	1.14	26.0	16.3
8,200	13.5	2	198	1.72	1.10	1.75	1.14	26.8	16.2
7,478	14.6	-	195	1.69	1.10	2.03	1.17	29.6	15.8
6,096	16.5	2	197	1.71	1.13	2.18	1.22	30.9	15.6
6,238	14.9	2	199	1.75	1.14	1.84	1.24	20.2	12.0
7,287	15.4	2	195	1.79	1.14	1.95	1.25	25.9	14.6

※ 平成24年12月以前の季調済求人倍率は新季節指数により改定済み

(2) 全国の動き

項目 年月	1 新規求職	2 月間有効	3 新 規	4 月間有効	5 就職件数	6 受 給 者	7 季 調 済 求人倍率		8 求人倍率	
	申込件数	求職者数	求 人 数	求 人 数		実 人 員	新 規	有 効	新 規	有 効
	千件	千人	千人	千人	千件	千人	倍	倍	倍	倍
平成20年 (月平均)	541	2,091	679	1,832	156	561	-	-	1.25	0.88
平成21年 "	660	2,762	523	1,309	167	853	-	-	0.79	0.47
平成22年 "	645	2,706	571	1,404	179	687	-	-	0.89	0.52
平成23年 "	626	2,593	655	1,674	180	632	-	-	1.05	0.65
平成24年 "	577	2,436	737	1,939	181	579	-	-	1.28	0.80
平成24年 2月	603	2,372	773	1,917	172	552	1.23	0.75	1.28	0.81
3月	662	2,529	765	2,007	223	530	1.23	0.76	1.16	0.79
4月	760	2,659	708	1,919	208	526	1.26	0.79	0.93	0.72
5月	631	2,661	727	1,890	200	618	1.28	0.80	1.15	0.71
6月	545	2,561	717	1,880	191	601	1.29	0.81	1.31	0.73
7月	525	2,470	732	1,904	181	625	1.29	0.81	1.39	0.77
8月	521	2,394	751	1,943	163	634	1.31	0.81	1.44	0.81
9月	539	2,364	739	1,984	177	588	1.28	0.81	1.37	0.84
10月	595	2,412	819	2,071	194	598	1.31	0.81	1.38	0.86
11月	492	2,329	742	2,036	174	570	1.33	0.82	1.51	0.87
12月	414	2,169	628	1,914	144	543	1.35	0.83	1.52	0.88
平成25年 1月	619	2,223	814	1,972	144	559	1.33	0.85	1.32	0.89
2月	566	2,275	809	2,074	165	533	1.35	0.85	1.43	0.91

(注) 新規学卒を除き、パートを含む。

※ 平成24年12月以前の季調済求人倍率は新季節指数により改定済み

3 月別にみた主な指標

項目		月	1 月	2 月	3 月	4 月	5 月
求	1 新規求職申込件数	平成24年	27,863	26,413	28,418	34,167	29,607
		平成25年	28,255	25,509			
		前年同月比 (%)	1.4	△ 3.4			
	→うち 常 用	平成24年	27,760	26,355	28,328	34,063	29,505
		平成25年	28,167	25,431			
	→うち 臨時・季節	平成24年	103	58	90	104	102
平成25年		88	78				
→うち 中高年齢者 (45歳以上)	平成24年	10,078	9,275	10,105	13,444	10,578	
	平成25年	10,078	9,109				
職	2 月間有効求職者	平成24年	104,855	107,106	112,696	118,851	121,749
		平成25年	106,259	107,970			
		前年同月比 (%)	1.3	0.8			
	→うち 常 用	平成24年	104,572	106,840	112,418	118,554	121,420
		平成25年	105,981	107,685			
	→うち 中高年齢者 (45歳以上)	平成24年	42,003	42,507	44,195	47,497	48,226
平成25年		42,459	42,823				
紹介	3 紹介件数	平成24年	43,176	45,339	49,983	46,666	47,428
		平成25年	42,048	42,267			
就	4 就職件数	平成24年	6,274	7,076	8,337	7,601	7,578
		平成25年	5,704	6,616			
		前年同月比 (%)	△ 9.1	△ 6.5			
	→うち 中高年齢者 (45歳以上)	平成24年	2,260	2,480	2,912	2,636	2,570
		平成25年	2,108	2,359			
	→うち (保)受給者	平成24年	1,450	1,559	1,622	1,496	1,579
平成25年		1,441	1,526				
求	5 新規求人数	平成24年	45,789	47,373	45,478	42,974	45,791
		平成25年	51,858	49,869			
		前年同月比 (%)	13.3	5.3			
	→うち 常 用	平成24年	40,372	42,871	41,178	39,202	41,322
		平成25年	46,246	43,915			
	→うち 臨時・季節	平成24年	5,417	4,502	4,300	3,772	4,469
平成25年		5,612	5,954				
人	6 新規求人件数	平成24年	22,219	22,972	22,635	20,780	22,117
		平成25年	25,667	24,607			
	7 月間有効求人数	平成24年	119,933	125,342	127,555	124,181	123,539
		平成25年	132,056	135,488			
		前年同月比 (%)	10.1	8.1			
	充	8 充足数	平成24年	6,682	7,458	9,227	8,357
平成25年			6,238	7,287			
→うち 常 用		平成24年	5,694	6,635	8,570	7,762	7,569
		平成25年	5,493	6,612			
→うち 臨時・季節		平成24年	988	823	657	595	633
		平成25年	745	675			
→うち 他県から	平成24年	874	966	1,402	1,312	1,219	
	平成25年	932	1,119				

(注) 1. 新規学卒を除き、パートを含む。
2. △印は減少率(差)である(以下、各表同じ。)

6 月	7 月	8 月	9 月	10 月	11 月	12 月	計	
25,371	24,809	25,067	26,276	28,919	23,369	17,951	318,230	
25,279	24,722	24,991	26,202	28,835	23,299	17,890	317,229	求
92	87	76	74	84	70	61	1,001	
9,055	8,945	8,748	9,307	10,929	8,494	6,532	115,490	
118,305	115,555	113,096	113,032	117,068	113,492	104,062	1,359,867	
117,967	115,203	112,779	112,736	116,761	113,190	103,786	1,356,226	職
46,634	45,361	44,196	44,127	46,122	44,924	41,793	537,585	
45,655	41,471	40,605	41,527	44,989	39,880	29,467	516,186	紹介
7,500	7,275	6,447	6,819	7,738	6,907	5,550	85,102	就
2,590	2,620	2,243	2,431	2,776	2,536	2,029	30,083	
1,644	1,654	1,580	1,549	1,806	1,643	1,314	18,896	職
44,425	45,216	46,697	44,070	50,717	47,395	39,107	545,032	求
39,628	40,871	41,838	39,630	45,762	41,237	34,066	487,977	
4,797	4,345	4,859	4,440	4,955	6,158	5,041	57,055	
21,200	22,808	22,797	22,028	24,803	22,778	19,253	266,390	
123,430	125,506	127,257	128,636	133,603	132,634	127,125	1,518,741	人
8,022	7,697	6,834	7,169	8,200	7,478	6,096	91,422	
7,330	6,991	6,298	6,590	7,511	6,780	5,341	83,071	充
692	706	536	579	689	698	755	8,351	
1,096	980	912	898	1,110	1,093	1,004	12,866	足

4 安定所別にみた求職、求人、充足状況

項目		安定所別	県 計	名 古 屋 中	名 古 屋 南	名 古 屋 東	豊 橋	岡 崎	一 宮
求	1 新規求職申込件数		25,509	5,057	2,388	2,405	1,657	1,391	1,484
		前年同月比(%)	△ 3.4	△ 4.4	△ 4.4	△ 6.6	0.9	△ 7.0	△ 10.0
	→ うち 男		12,510	2,287	1,379	1,175	796	668	766
	→ うち 女		12,979	2,764	1,009	1,228	858	722	717
	→ うち 常 用		25,431	5,032	2,380	2,401	1,649	1,390	1,471
	→ うち 4 5 歳 以上		9,109	1,676	966	961	559	472	584
	→ うち 5 5 歳 以上		5,068	892	549	514	276	262	333
職	2 月間有効求職者数		107,970	19,087	10,732	11,502	7,046	6,207	6,560
		前年同月比(%)	0.8	△ 4.1	0.2	1.0	5.3	2.8	△ 2.0
	→ うち 4 5 歳 以上		42,823	7,020	4,759	4,762	2,626	2,375	2,824
	→ うち 5 5 歳 以上		24,165	3,729	2,698	2,658	1,456	1,372	1,582
紹介	3 紹介 件 数		42,267	9,071	4,093	3,917	2,622	2,462	2,677
就	4 就 職 件 数		6,616	1,061	578	576	511	371	420
		前年同月比(%)	△ 6.5	△ 11.2	△ 5.1	10.6	△ 11.9	△ 8.8	△ 16.5
	→ うち 男		3,549	531	363	318	252	198	237
	→ うち 女		3,064	529	215	258	259	173	183
	→ うち 4 5 歳 以上		2,359	397	239	223	174	138	148
	→ うち 5 5 歳 以上		1,174	197	114	108	78	76	78
	→ うち (保) 受 給 者		1,526	239	133	150	119	90	100
	管 内 へ		3,451	357	251	255	394	227	227
	管 外 へ		2,675	607	276	269	90	128	134
	他 県 へ		490	97	51	27	16	59	
職	5 就職率 ($\frac{4}{1} \times 100$) (%)		25.9	21.0	24.2	24.0	30.8	26.7	28.3
	45 歳 以上(%)		25.9	23.7	24.7	23.2	31.1	29.2	25.3
	55 歳 以上(%)		23.2	22.1	20.8	21.0	28.3	29.0	23.4
求	6 新 規 求 人 数		49,869	15,048	3,845	5,845	2,900	2,829	2,333
		前年同月比(%)	5.3	12.6	6.0	0.0	23.7	12.2	△ 10.5
	→ うち 常 用		43,915	12,723	3,647	5,571	2,595	2,702	2,204
	7 月 間 有 効 求 人 数		135,488	40,609	10,793	16,706	8,345	8,090	6,722
	前年同月比(%)	8.1	14.8	19.4	5.0	32.0	7.3	△ 2.8	
人	8 求 人 倍 率 (新規)		1.95	2.98	1.61	2.43	1.75	2.03	1.57
	(有効)		1.25	2.13	1.01	1.45	1.18	1.30	1.02
充	9 充 足 数		7,287	1,586	566	840	538	345	402
	→ うち 常 用		6,612	1,403	524	785	497	328	362
	→ うち 他 県 か ら		1,119	320	50	156	47	8	80
足	10 充足率 ($\frac{9}{6} \times 100$) (%)		14.6	10.5	14.7	14.4	18.6	12.2	17.2
	他県からの流入率(%)		15.4	20.2	8.8	18.6	8.7	2.3	19.9

- (注) 1. 新規学卒を除き、パートを含む。
 2. 名古屋中安定所には、あいちマザーズハローワーク・名古屋外国人雇用サービスセンター・愛知新卒応援ハローワーク・キャリアアップハローワークあいちを含む。名古屋南安定所には、ハローワークプラザなるみを含む。
 3. 平成19年4月から、蒲郡安定所は豊川安定所の出張所となったが、「豊川(本所)」の欄には蒲郡出張所分を含まない豊川安定所の数値を、蒲郡(出張所)の欄には蒲郡出張所の数値を計上している。
 4. 平成16年11月から求職申込書における「性別」欄の記載が任意となったことに伴い、男女別の合計は男女計の値と必ずしも一致しない。
 5. 刈谷安定所には、碧南出張所・キャリアアップみかわを含む。

(2月)

半田	瀬戸	豊田	津島	刈谷	西尾	犬山	豊川 (本所)	新城	春日井	蒲郡 (出張所)	
1,373	720	1,496	1,031	2,074	616	928	794	253	1,490	352	求
△ 2.6	△ 11.0	4.5	△ 6.0	△ 2.9	7.1	△ 2.1	6.7	12.4	△ 0.7	△ 9.0	
646	365	693	529	982	307	444	392	138	765	178	
725	354	803	501	1,092	309	483	402	114	724	174	
1,372	720	1,495	1,031	2,069	616	926	794	253	1,480	352	
482	296	498	377	617	212	341	279	107	544	138	
288	161	295	234	337	122	196	161	65	311	72	
6,069	3,189	6,315	4,534	8,730	2,319	3,773	3,251	912	6,385	1,359	職
△ 2.6	△ 3.6	7.4	△ 2.0	9.9	7.3	△ 4.3	12.4	4.0	△ 2.9	8.0	
2,460	1,378	2,271	1,908	3,064	900	1,589	1,264	438	2,625	560	
1,441	826	1,337	1,114	1,639	516	937	736	286	1,527	311	
2,081	1,207	2,186	1,832	3,241	888	1,352	1,319	362	2,340	617	紹介
455	218	343	313	529	191	243	262	91	347	107	就
8.6	△ 8.0	△ 5.2	△ 14.5	0.4	△ 2.1	△ 12.6	3.6	△ 8.1	△ 12.8	△ 15.7	
235	131	184	169	266	94	134	128	41	212	56	
219	87	159	144	263	97	109	134	49	135	51	
152	90	88	107	163	70	74	89	39	134	34	
75	51	43	44	77	32	41	49	24	69	18	
105	37	78	74	123	34	61	56	17	84	26	
303	111	190	173	294	106	108	176	57	175	47	
133	95	133	120	215	81	92	76	27	142	57	
19	12	20	20	20	4	43	10	7	30	3	
33.1	30.3	22.9	30.4	25.5	31.0	26.2	33.0	36.0	23.3	30.4	職
31.5	30.4	17.7	28.4	26.4	33.0	21.7	31.9	36.4	24.6	24.6	
26.0	31.7	14.6	18.8	22.8	26.2	20.9	30.4	36.9	22.2	25.0	
2,012	1,002	1,442	1,296	4,644	872	1,096	791	182	3,394	338	求
3.5	△ 17.2	△ 11.6	△ 9.1	△ 0.7	5.7	△ 4.9	△ 25.7	△ 10.3	33.2	△ 13.3	
1,942	818	1,299	1,206	3,700	862	991	733	179	2,417	326	人
5,532	2,488	3,557	3,461	11,813	2,202	3,223	2,253	639	8,218	837	
△ 0.1	△ 12.4	△ 18.1	△ 4.4	1.2	10.3	10.7	△ 11.3	5.1	12.8	△ 4.3	
1.47	1.39	0.96	1.26	2.24	1.42	1.18	1.00	0.72	2.28	0.96	
0.91	0.78	0.56	0.76	1.35	0.95	0.85	0.69	0.70	1.29	0.62	
388	156	258	303	805	156	189	270	64	353	68	充
352	142	223	267	737	150	170	243	62	306	61	
16	12	9	59	232	2	40	10	-	71	7	
19.3	15.6	17.9	23.4	17.3	17.9	17.2	34.1	35.2	10.4	20.1	足
4.1	7.7	3.5	19.5	28.8	1.3	21.2	3.7	0.0	20.1	10.3	

5 年齢別常用職業紹介状況

(2月)

区 分		項 目	1 月間有効 求 人 数	2 月間有効 求 職 者 数	3 就 職 件 数	4 有 効 求 人 倍 率 (1/2)
全 数	年 齢 計		人 120,003	人 107,685	件 6,024	倍 1.11
		19歳以下	2,242	1,685	149	1.33
		20～24歳	12,236	9,195	638	1.33
		25～29歳	19,326	14,538	790	1.33
		30～34歳	17,735	13,642	755	1.30
		35～39歳	16,332	13,306	821	1.23
		40～44歳	13,454	12,601	803	1.07
		45～49歳	10,414	10,230	604	1.02
		50～54歳	8,468	8,373	456	1.01
		55～59歳	7,690	7,602	308	1.01
		60～64歳	8,282	10,809	493	0.77
		65歳以上	3,824	5,704	207	0.67
男	年 齢 計			54,863	3,285	
		19歳以下		952	86	
		20～24歳		4,301	311	
		25～29歳		6,401	400	
		30～34歳		6,038	428	
		35～39歳		5,991	418	
		40～44歳		6,042	379	
		45～49歳		5,234	290	
		50～54歳		4,515	257	
		55～59歳		4,469	192	
		60～64歳		6,859	361	
		65歳以上		4,061	163	
女	年 齢 計			52,746	2,737	
		19歳以下		730	63	
		20～24歳		4,887	326	
		25～29歳		8,128	390	
		30～34歳		7,601	327	
		35～39歳		7,307	403	
		40～44歳		6,552	424	
		45～49歳		4,989	314	
		50～54歳		3,854	199	
		55～59歳		3,126	115	
		60～64歳		3,940	132	
		65歳以上		1,632	44	

- (注) 1. 新規学卒を除き、パートを含む。
 2. 年齢別の求人数・求人倍率は「就職機会積み上げ方式」による。この方式は、個々の求人について、求人数を対象となる年齢階級〔5歳刻みの11階級〕の総月間有効求職者数で除して当該求人に係る求職者1人当たりの就職機会を算定し、全有効求人についてこの就職機会を足し上げることにより、年齢別有効求人倍率を算出。年齢別月間有効求人数は、年齢別有効求人倍率に年齢別月間有効求職者数を乗じて算出。
 3. 平成16年11月から求職申込書における「性別」欄の記載が任意となったことに伴い、男女別の合計は男女計の値と必ずしも一致しない。

6 職業別常用職業紹介状況

(2月)

職業	項目		2月間有効求人人数	3就職件数		4有効求人倍率(2/1)
	1月間有効求職者数	うち男		うち男	うち男	
職業計	107,685	54,863	120,003	6,024	3,285	1.11
専門的・技術的職業	11,429	5,624	29,164	673	252	2.55
開発技術者	805	750	4,098	34	32	5.09
情報処理・通信技術者	1,092	984	3,614	32	30	3.31
保健師、助産師等	1,384	21	6,458	125	3	4.67
社会福祉の専門的職業	1,991	449	4,295	233	61	2.16
事務的職業	28,059	6,176	10,082	1,139	203	0.36
一般事務員	23,983	4,269	7,123	833	81	0.30
会計事務員	1,351	586	733	79	26	0.54
営業・販売関連事務員	1,781	672	1,109	98	25	0.62
販売の職業	10,651	6,469	13,202	408	299	1.24
商品販売の職業	6,017	2,283	7,825	177	85	1.30
営業の職業	4,428	4,028	4,885	219	204	1.10
サービスの職業	9,727	3,526	25,684	968	325	2.64
介護サービスの職業	2,865	848	8,318	342	91	2.90
保健医療サービス	733	58	1,287	136	7	1.76
生活衛生サービス	847	100	3,078	50	16	3.63
飲食物調理の職業	2,398	1,177	5,814	231	99	2.42
接客・給仕の職業	1,836	675	5,542	91	44	3.02
保安の職業	632	616	3,930	124	118	6.22
生産工程の職業	16,106	11,317	14,160	1,106	815	0.88
金属材料製造等	2,794	2,590	3,036	316	299	1.09
製品製造・加工処理	3,122	1,918	3,673	351	231	1.18
機械組立の職業	6,893	4,898	3,081	170	108	0.45
機械整備・修理の職業	719	705	1,785	71	71	2.48
輸送・機械運転の職業	4,363	4,229	8,495	465	452	1.95
自動車運転の職業	3,243	3,127	7,378	380	368	2.28
定置・建設機械運転	360	356	560	37	37	1.56
建設・採掘の職業	1,455	1,441	5,157	185	185	3.54
建設の職業	415	409	1,537	61	61	3.70
土木の職業	568	565	1,561	64	64	2.75
運搬・清掃等の職業	16,067	9,961	9,466	901	598	0.59
運搬の職業	3,228	2,721	3,493	323	258	1.08
清掃の職業	3,124	1,739	3,142	262	142	1.01
(IT関連計)	2,965	2,104	6,128	122	77	2.07
(福祉関連計)	5,521	1,293	19,087	632	156	3.46
(介護関係小計)	3,851	1,172	11,574	489	144	3.01

(注) 1. 新規学卒を除き、パートを含む。

2. 平成24年4月分より平成23年改訂の「厚生労働省編職業分類」に基づく表章。主な職業のみであるので、計とは一致しない。

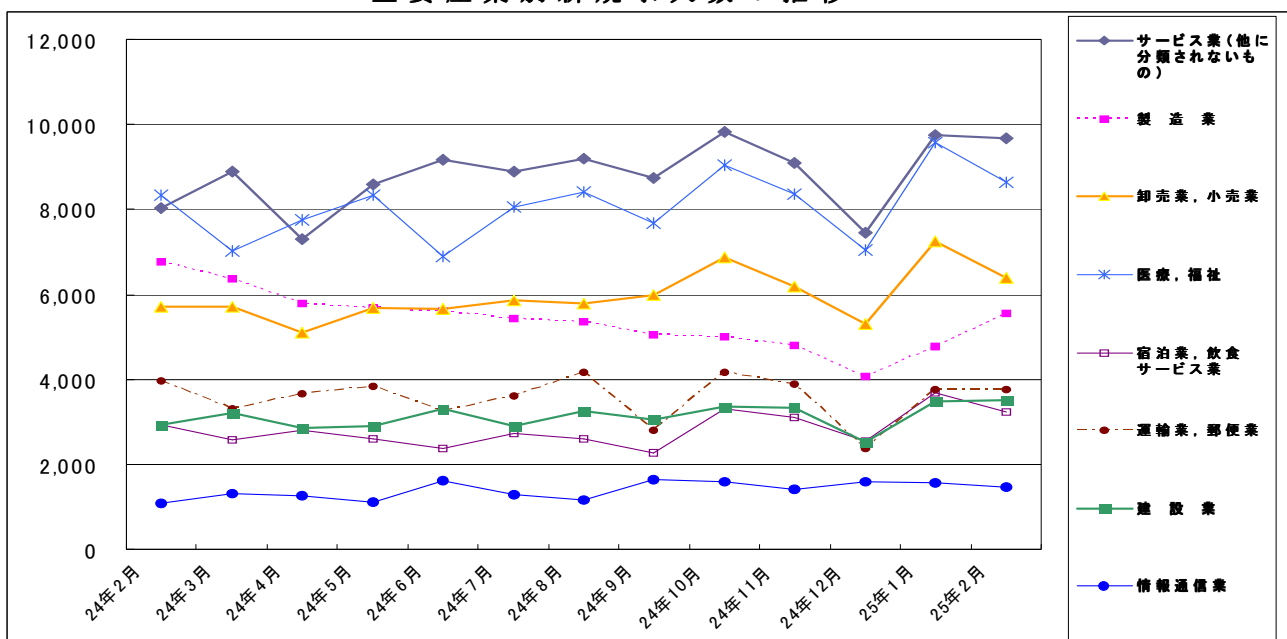
7 産業別・規模別求人、充足状況

(2月分)

産業・規模	1 新規求人数				2 充足数			充足率 2/1×100	
	計	前年 同月比	うち 常用	うち 臨時・ 季節	計	うち 常用	うち 臨時・ 季節		
建設業	3,510	20.2	3,402	108	442	421	21	12.6	
製造業	5,553	△ 17.9	5,071	482	1,716	1,616	100	30.9	
食料品製造業	859	23.6	781	78	203	186	17	23.6	
繊維工業	173	△ 24.8	167	6	65	64	1	37.6	
木材・木製品製造業	64	△ 25.6	60	4	43	43	-	67.2	
印刷・同関連業	129	△ 9.8	123	6	51	46	5	39.5	
プラスチック製品製造業	243	△ 29.8	220	23	117	107	10	48.1	
窯業・土石製品製造業	131	△ 21.1	111	20	50	47	3	38.2	
鉄鋼業	143	24.3	108	35	45	42	3	31.5	
金属製品製造業	456	△ 18.1	424	32	166	155	11	36.4	
はん用機械器具製造業	371	△ 11.2	365	6	75	73	2	20.2	
電気機械器具製造業	921	41.3	901	20	306	299	7	33.2	
情報通信機械器具製造業	169	△ 28.7	119	50	14	11	3	8.3	
輸送用機械器具製造業	882	△ 53.4	772	110	247	231	16	28.0	
情報通信業	1,474	34.9	1,128	346	102	66	36	6.9	
情報サービス業	1,254	46.7	973	281	65	44	21	5.2	
運輸業，郵便業	3,769	△ 4.7	3,004	765	579	531	48	15.4	
卸売業，小売業	6,402	12.3	5,122	1,280	937	850	87	14.6	
金融業，保険業	371	4.5	279	92	27	24	3	7.3	
宿泊業，飲食サービス業	3,227	9.8	3,102	125	230	225	5	7.1	
医療，福祉	8,637	3.7	8,384	253	1,375	1,334	41	15.9	
社会保険・社会福祉・介護事業	4,625	△ 0.2	4,450	175	822	797	25	17.8	
サービス業（他に分類されないもの）	9,667	20.5	8,022	1,645	834	697	137	8.6	
職業紹介・労働者派遣業	5,668	32.1	4,273	1,395	177	117	60	3.1	
合計	49,869	5.3	43,915	5,954	7,287	6,612	675	14.6	
企業規模	4人以下	2,925	2.1	2,865	60	434	417	17	14.8
5～29人	10,893	0.4	10,463	430	2,084	2,004	80	19.1	
30～99人	11,402	14.0	10,070	1,332	1,804	1,703	101	15.8	
100～299人	7,758	△ 7.3	7,002	756	1,144	1,012	132	14.7	
300～499人	2,941	3.3	2,682	259	371	327	44	12.6	
500～999人	3,434	8.1	2,989	445	344	276	68	10.0	
1,000人以上	10,516	13.5	7,844	2,672	1,106	873	233	10.5	

(注) 新規学卒を除き、パートを含む。
 平成19年11月改定の「日本標準産業分類」に基づく表章。主な産業のみであるので、合計とは一致しない。
 平成23年8月分より集計を事業所規模から企業規模に変更。
 平成24年4月分より集計内容を「その他の事業サービス業」から「職業紹介・労働者派遣業」に変更。

主要産業別新規求人数の推移



8 中高年齢者の職業紹介状況

(1) 新規求職申込件数

年月	新規求職申込件数					全体に占める率
	45歳以上	前年比	うち			
			男	55歳以上	65歳以上	
平成20年(月平均)	7,306	13.3	4,408	4,414	1,052	33.5
平成21年	11,568	58.3	7,442	6,718	1,725	35.6
平成22年	10,766	△ 6.9	6,652	6,262	1,595	36.2
平成23年	10,185	△ 5.4	6,059	5,825	1,561	35.3
平成24年	9,624	△ 5.5	5,640	5,476	1,651	36.3
平成24年 9月	9,307	△ 1.3	5,289	5,045	1,480	35.4
10月	10,929	6.1	6,499	6,135	1,917	37.8
11月	8,494	3.6	5,152	4,604	1,398	36.3
12月	6,532	△ 6.1	3,943	3,536	1,045	36.4
平成25年 1月	10,078	0.0	5,977	5,685	1,791	35.7
2月	9,109	△ 1.8	5,196	5,068	1,505	35.7
前年同月	9,275	△ 5.8	5,359	5,212	1,396	35.1

(注) パートを含む。

(2) 月間有効求職者数

年月	月間有効求職者数					全体に占める率
	45歳以上	前年比	うち			
			男	55歳以上	65歳以上	
平成20年(月平均)	31,997	5.9	19,113	20,131	3,220	36.8
平成21年	54,925	71.7	35,177	31,733	5,122	38.3
平成22年	52,255	△ 4.9	32,804	30,842	5,000	40.1
平成23年	47,552	△ 9.0	28,468	27,652	4,987	38.8
平成24年	44,799	△ 5.8	26,154	26,012	5,675	39.5
平成24年 9月	44,127	△ 6.1	25,409	25,185	5,380	39.0
10月	46,122	△ 1.9	26,663	26,248	5,880	39.4
11月	44,924	0.5	26,209	25,374	5,790	39.6
12月	41,793	0.5	24,633	23,591	5,299	40.2
平成25年 1月	42,459	1.1	25,048	24,000	5,618	40.0
2月	42,823	0.7	25,193	24,165	5,725	39.7
前年同月	42,507	△ 4.8	25,132	24,796	4,793	39.7

(注) パートを含む。

(3) 就職件数

年月	就職件数					45歳以上の就職率	55歳以上の就職率	65歳以上の就職率
	45歳以上	前年比	うち					
			男	55歳以上	65歳以上			
平成20年(月平均)	1,839	△ 0.5	1,148	1,019	139	25.2	23.1	13.2
平成21年	2,064	12.2	1,291	1,089	169	17.8	16.2	9.8
平成22年	2,543	23.2	1,618	1,366	240	23.6	21.8	15.0
平成23年	2,554	0.4	1,613	1,353	225	25.1	23.2	14.4
平成24年	2,507	△ 1.8	1,535	1,298	237	26.0	23.7	14.3
平成24年 9月	2,431	△ 12.9	1,461	1,207	245	26.1	23.9	16.6
10月	2,776	△ 1.8	1,676	1,411	271	25.4	23.0	14.1
11月	2,536	△ 5.8	1,575	1,287	247	29.9	28.0	17.7
12月	2,029	△ 9.2	1,262	1,030	227	31.1	29.1	21.7
平成25年 1月	2,108	△ 6.7	1,260	1,054	191	20.9	18.5	10.7
2月	2,359	△ 4.9	1,435	1,174	240	25.9	23.2	15.9
前年同月	2,480	6.8	1,536	1,346	184	26.7	25.8	13.2

(注) パートを含む。

9 パートタイマーの職業紹介状況

年 月	新規求職申込件数		月間有効求職者数		新規求人数		月間有効求人数		有効求人倍率	就職件数		就職率
	うち常用	うち非常用	うち常用	うち非常用	うち常用	うち非常用	うち常用	うち非常用		うち常用	うち非常用	
平成20年 (月平均)	5,884	5,877	24,244	24,217	14,032	12,431	39,348	35,060	1.62	1,741	1,577	29.6
平成21年 "	8,121	8,107	34,001	33,955	10,685	9,141	27,585	24,269	0.81	2,348	1,961	28.9
平成22年 "	8,421	8,397	34,979	34,902	11,772	9,892	29,050	25,121	0.83	2,909	2,370	34.5
平成23年 "	8,517	8,480	35,459	35,338	13,287	11,137	34,608	29,472	0.98	2,846	2,328	33.4
平成24年 "	7,963	7,928	34,318	34,197	15,612	13,197	42,497	36,325	1.24	2,755	2,326	34.6
平成24年 2月	7,754	7,725	31,617	31,518	16,180	13,824	41,570	35,502	1.31	2,712	2,184	35.0
3月	8,218	8,175	33,073	32,951	15,931	13,910	43,264	37,627	1.31	3,263	2,830	39.7
4月	11,327	11,281	36,277	36,146	14,569	12,495	41,656	36,097	1.15	2,876	2,528	25.4
5月	9,733	9,690	38,062	37,916	15,146	12,724	41,098	35,304	1.08	3,077	2,669	31.6
6月	7,749	7,709	37,007	36,866	15,662	13,271	40,914	35,010	1.11	2,979	2,526	38.4
7月	7,090	7,061	35,481	35,347	15,508	13,269	41,805	35,703	1.18	2,806	2,355	39.6
8月	7,119	7,091	34,105	33,986	15,402	12,948	42,322	36,308	1.24	2,313	2,019	32.5
9月	8,370	8,335	34,466	34,354	15,551	13,317	43,335	37,396	1.26	2,679	2,335	32.0
10月	8,449	8,422	35,681	35,571	18,273	15,765	45,500	39,196	1.28	3,108	2,693	36.8
11月	6,627	6,588	34,291	34,172	16,383	13,022	45,923	38,673	1.34	2,669	2,269	40.3
12月	4,807	4,785	30,643	30,537	13,010	10,652	43,165	35,962	1.41	2,125	1,709	44.2
平成25年 1月	8,299	8,267	31,278	31,176	18,472	15,634	44,876	37,512	1.43	2,256	1,834	27.2
2月	7,519	7,493	31,800	31,707	17,256	14,464	46,476	39,105	1.46	2,520	2,107	33.5

10 あいちマザーズハローワークの職業紹介状況

年 月	項 目	新規求職申込件数		月間有効求職者数		紹介件数	就 職 件 数		来 所 相 談 件 数	
		うちパート	うちパート	人	人		うちパート	うちパート		
平成24年	4月	490	254	1,322	648	829	123	90	1,159	
	5月	492	274	1,345	688	912	120	90	1,278	
	6月	462	223	1,351	683	927	118	78	1,245	
	7月	368	174	1,262	621	794	102	65	1,034	
	8月	337	160	1,104	526	673	117	66	985	
	9月	474	256	1,126	553	826	111	79	1,194	
	10月	423	224	1,179	586	777	123	80	1,129	
	11月	360	181	1,176	596	623	101	63	1,017	
	12月	258	108	988	482	408	90	60	740	
	平成25年	1月	439	221	999	475	572	82	57	958
		2月	459	228	1,125	525	675	85	55	949
	前 年 同 月		469	239	1,253	611	917	113	69	1,094

11 名古屋人材銀行の職業紹介状況

年 月	項 目	新規求職申込件数			月 間 有効求 職者数	新 規 求 人 数	月 間 有 効 求 人 数	紹 介 件 数	就 職 件 数			
		うち44 歳以下	うち45 歳以上	うち44 歳以下					うち45 歳以上			
平成24年	4月	165	18	147	996	206	889	271	29	4	25	
	5月	176	25	151	995	179	880	293	25	2	23	
	6月	143	8	135	963	173	912	248	21	1	20	
	7月	177	23	154	940	142	877	309	20	1	19	
	8月	160	11	149	876	200	862	253	26	2	24	
	9月	160	16	144	857	170	844	186	28	2	26	
	10月	194	23	171	886	200	854	247	22	4	18	
	11月	168	15	153	889	138	825	186	18	1	17	
	12月	158	21	137	899	148	804	174	24	1	23	
	平成25年	1月	170	11	159	899	213	901	210	9	-	9
		2月	171	13	158	915	199	911	210	23	2	21
	前 年 同 月		236	24	212	1,065	256	915	320	18	1	17

12 愛知新卒応援ハローワーク(愛知学生職業センター)の職業紹介状況

年月	新規求職申込件数			紹介件数			就職件数		
	40歳未満の若年者	大学生等	うち既卒者	40歳未満の若年者	大学生等	うち既卒者	40歳未満の若年者	大学生等	うち既卒者
平成24年 3月	280	565	239	589	1,078	605	51	121	42
4月	281	688	321	595	807	749	49	82	64
5月	289	573	160	643	495	442	47	67	66
6月	267	726	137	588	953	442	50	62	58
7月	282	649	162	445	483	308	64	49	41
8月	233	550	121	437	534	250	47	61	39
9月	301	587	194	501	639	297	45	70	35
10月	477	676	203	532	718	407	86	94	53
11月	338	581	179	458	726	346	36	81	36
12月	288	547	182	414	655	278	42	87	39
平成25年 1月	395	687	192	569	927	394	60	79	33
2月	385	892	174	521	987	347	69	124	51
前年同月	244	775	119	539	1,245	306	51	68	27

(注) 1. 平成19年6月より、学生職業センターにヤングワークプラザあいちで取り扱っていた職業紹介業務を統合して開設。
2. 大学生等とは、大学生、大学院生、短期大学生、高等専門学校生、専修学校生及び職業能力開発施設生。

13 名古屋外国人雇用サービスセンターの職業紹介状況

年月	新規求職申込件数	紹介件数	就職件数	来所相談件数
平成24年 5月	332	351	27	683
6月	190	260	30	461
7月	196	261	27	474
8月	301	257	18	570
9月	212	292	34	488
10月	249	285	41	572
11月	280	316	27	606
12月	197	205	14	442
平成25年 1月	226	294	31	545
2月	243	306	35	526
前年同月	202	221	31	433

14 キャリアアップハローワークあいちの職業紹介状況

年月	新規求職申込件数		月間有効求職者数		紹介件数	就職件数		来所 相談件数
	件	うちパート	人	うちパート		件	うちパート	
平成24年 9月	813	204	2,479	552	1,952	208	100	2,357
10月	752	176	2,476	551	2,164	224	114	2,548
11月	665	157	2,350	517	1,858	191	76	2,133
12月	574	122	2,139	453	1,562	164	68	1,843
平成25年 1月	840	188	2,212	469	1,874	179	74	2,200
2月	843	195	2,378	505	2,115	208	96	2,408
前年同月	1,016	229	2,843	583	2,881	221	100	3,082

15 キャリアアップハローワークみかわの職業紹介状況

年月	新規求職申込件数		月間有効求職者数		紹介件数	就職件数		来所 相談件数
	件	うちパート	人	うちパート		件	うちパート	
平成24年 9月	263	52	765	123	473	78	20	794
10月	297	58	808	143	513	82	32	964
11月	214	40	807	144	525	70	27	821
12月	157	21	690	114	352	56	24	613
平成25年 1月	248	40	679	103	448	42	15	727
2月	239	39	720	109	533	67	20	853
前年同月	279	55	725	122	553	74	27	803

16 ハローワークプラザなるみの職業紹介状況

年月	新規求職申込件数		月間有効求職者数		紹介件数	就職件数		来所 相談件数
	件	うちパート	人	うちパート		件	うちパート	
平成24年 9月	374	127	1,088	313	836	115	54	903
10月	421	110	1,187	333	861	136	56	959
11月	336	95	1,132	313	704	131	47	812
12月	275	76	1,005	271	498	84	35	576
平成25年 1月	429	128	1,034	291	689	118	62	787
2月	370	108	1,047	285	672	98	43	787
前年同月	377	104	1,040	267	737	94	38	873

(注)ハローワークプラザあらたまが平成23年2月25日付廃止されたことに伴い、平成23年2月28日よりハローワークプラザなるみ開設

17 日雇の職業紹介状況

年 月	月間有効求職者数		新規求職	月間有効	就 労	就 労	不 就 労	
		うち男	申込件数	求人延数	実 人 員	延 数	延 数	
平成20年 (月平均)	人 299	人 294	件 4	人 611	人 33	人 445	人 1,114	
平成21年 "	261	258	5	567	29	386	1,008	
平成22年 "	244	242	4	392	27	267	1,043	
平成23年 "	195	193	2	311	25	222	946	
平成24年 "	192	188	3	274	26	243	953	
平成24年 2月	187	185	6	315	24	235	987	
3月	188	186	1	296	24	191	978	
4月	185	183	-	292	24	209	975	
5月	185	183	1	295	24	216	900	
6月	190	188	7	278	25	198	1,068	
7月	192	190	3	284	23	208	971	
8月	199	194	8	285	30	249	1,137	
9月	199	194	2	243	29	317	732	
10月	198	193	2	252	28	291	1,056	
11月	195	190	-	249	28	294	1,014	
12月	197	192	2	235	28	305	831	
平成25年 1月	199	194	2	236	27	243	761	
2月	195	189	2	258	29	299	794	
安定所別 (2月分)	名古屋中	186	183	2	258	20	184	693
	名古屋南	2	2	-	-	2	27	21

※名古屋南所は、港湾労働課の計上数を含む。

18 港湾労働関係の職業紹介状況

(1) 常用関係

項目 年 月		新 規 (港) 証 交 付 件 数			
		計	船 内 作 業	沿岸作業及び倉庫作業	そ の 他
平成22年	(月平均)	27	4	20	3
平成23年	"	34	8	21	5
平成24年	"	51	10	35	6
平成24年	2月	25	3	19	3
	3月	33	6	24	3
	4月	98	25	66	7
	5月	48	17	21	10
	6月	34	7	15	12
	7月	126	4	116	6
	8月	86	19	57	10
	9月	22	6	10	6
	10月	33	11	14	8
	11月	59	9	43	7
	12月	18	4	12	2
平成25年	1月	17	5	9	3
	2月	20	4	15	1

項目 年 月		月 末 現 在 (港) 証 所 持 者 数			
		計	船 内 作 業	沿岸作業及び倉庫作業	そ の 他
平成22年	(月平均)	5,506	1,776	3,315	416
平成23年	"	5,507	1,757	3,332	418
平成24年	"	5,524	1,770	3,328	425
平成24年	2月	5,537	1,766	3,356	415
	3月	5,523	1,765	3,341	417
	4月	5,525	1,770	3,338	417
	5月	5,546	1,784	3,340	422
	6月	5,547	1,783	3,333	431
	7月	5,541	1,775	3,334	432
	8月	5,489	1,763	3,301	425
	9月	5,495	1,763	3,304	428
	10月	5,491	1,768	3,293	430
	11月	5,529	1,770	3,323	436
	12月	5,522	1,766	3,322	434
平成25年	1月	5,507	1,763	3,314	430
	2月	5,491	1,754	3,320	417

(2) 日雇関係等

項目 年 月		新 規 求 人 延 数			
		計	船 内 作 業	沿岸作業及び倉庫作業	そ の 他
平成22年	(月平均)	40	-	-	40
平成23年	"	42	-	-	42
平成24年	"	24	-	-	24
平成24年	2月	35	-	-	35
	3月	40	-	-	40
	4月	32	-	-	32
	5月	36	-	-	36
	6月	19	-	-	19
	7月	18	-	-	18
	8月	12	-	-	12
	9月	24	-	-	24
	10月	6	-	-	6
	11月	15	-	-	15
	12月	24	-	-	24
平成25年	1月	9	-	-	9
	2月	26	-	-	26

(注) その他は「はしけ作業」、「いかだ作業」及び「船舶貨物整備作業」である。

19 雇用保険適用状況

(1) 被保険者の種類別状況

(2月)

被保険者種類	項目			月末現在 被保険者数	うち女
	資格 取得者数	資格 喪失者数	うち事業主の 都合による離職		
全数	29,500	30,547	2,208	2,563,196	914,495
一般	29,468	29,345	2,097	2,488,041	889,420
高年齢継続	1	1,186	111	74,630	25,034
短期雇用特例	31	16	-	525	41

(2) 産業別適用事業所及び被保険者の状況

(2月)

産業	項目	月末現在 事業所数	被保険者の資格				月末現在 被保険者数	うち短期 特例被保 険者数
			取得	喪失	うち事業主の 都合による 離職	増減差		
合計		107,481	29,500	30,547	2,208	△ 1,047	2,563,196	525
農林水産業		536	53	47	1	6	3,271	1
鉱業		92	11	14	-	△ 3	984	-
建設業		15,948	1,487	1,251	122	236	124,150	271
製造業		21,479	6,013	7,536	745	△ 1,523	877,151	129
	食品・飲料	1,502	710	931	80	△ 221	69,113	40
	繊維・衣服	1,458	246	258	28	△ 12	21,276	-
	木材・家具	1,159	106	134	21	△ 28	13,718	1
	パルプ・出版	1,452	236	278	28	△ 42	33,859	-
	化学関係	1,256	413	477	83	△ 64	52,914	-
	窯業・土石	934	186	285	16	△ 99	34,366	10
	鉄鋼	484	132	165	6	△ 33	28,697	1
	非鉄金属	205	38	66	4	△ 28	8,703	-
	金属製品	3,853	398	602	76	△ 204	59,251	-
	はん用機械器具	2,711	388	533	55	△ 145	80,337	-
	電気機械器具	1,224	486	643	126	△ 157	101,550	1
	輸送用機械器具	2,800	2,096	2,382	141	△ 286	308,989	76
	その他機械器具	980	271	308	45	△ 37	30,424	-
	その他製造業	1,461	307	474	36	△ 167	33,954	-
	電気・ガス・水道・熱供給業	75	33	50	3	△ 17	16,741	-
	情報通信業	1,990	666	632	24	34	65,368	2
	運輸業, 郵便業	4,224	2,389	2,644	130	△ 255	213,083	90
	卸売業, 小売業	19,472	4,525	5,286	583	△ 761	439,802	1
	金融業, 保険業	1,182	412	458	8	△ 46	64,020	1
	不動産業, 物品賃貸業	2,198	816	666	47	150	50,213	4
	宿泊業, 飲食サービス業	4,561	1,268	1,139	87	129	58,195	5
	医療, 福祉	10,905	2,767	2,399	49	368	201,070	-
	教育, 学習支援業	1,577	358	304	6	54	51,656	1
	複合サービス事業	1,522	141	128	5	13	27,135	-
	サービス業	21,144	7,371	7,540	389	△ 169	334,395	19
	公務・その他	576	1,190	453	9	737	35,962	1

- (注) 1. その他機械器具とは、情報通信機械器具、電子部品・デバイス、生産用機械器具、業務用機械器具である。
 2. その他製造業には、ゴム製品、なめし皮・同製品・毛皮製造業を含む。
 3. サービス業には、学術研究、専門・技術サービス業、生活関連サービス業、娯楽業を含む。

(3) 月別、安定所別にみた適用状況

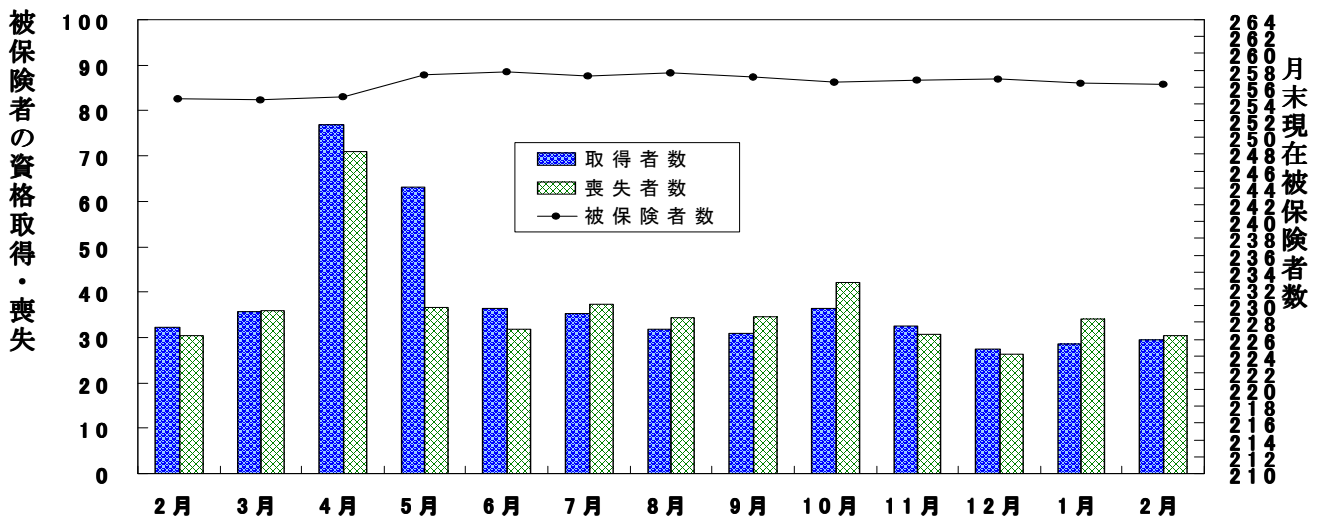
年月	項目 事業所数	被 保 険 者 の 資 格				増 減 差	月末現在 被保険者数	うち女
		取 得	喪 失	うち事業主 都合による 離職	人			
平成19年度計	所	人	人	人	人	人	人	
20 "	103,942	537,016	448,181	24,812	88,835	2,461,944	830,226	
21 "	104,497	476,495	497,268	76,294	△ 20,773	2,450,962	838,066	
22 "	104,877	423,050	414,778	65,944	8,272	2,460,395	848,317	
23 "	105,481	449,013	401,581	38,908	47,432	2,510,479	880,870	
	106,519	461,527	427,088	33,700	34,439	2,544,381	900,531	
平成24年 2月	106,377	32,278	30,487	2,088	1,791	2,546,479	900,768	
3月	106,519	35,775	35,820	2,339	△ 45	2,544,381	900,531	
4月	106,843	76,855	71,013	4,631	5,842	2,548,965	900,345	
5月	106,951	63,208	36,696	2,424	26,512	2,574,223	913,637	
6月	106,980	36,416	31,769	2,220	4,647	2,577,759	916,707	
7月	107,013	35,336	37,238	2,284	△ 1,902	2,573,636	915,822	
8月	107,132	31,908	34,347	2,147	△ 2,439	2,576,618	915,427	
9月	106,704	30,835	34,649	2,417	△ 3,814	2,572,538	914,288	
10月	106,827	36,497	42,065	4,389	△ 5,568	2,566,249	912,994	
11月	106,954	32,436	30,667	2,540	1,769	2,568,405	915,505	
12月	107,093	27,478	26,315	2,026	1,163	2,569,404	916,866	
平成25年 1月	107,322	28,667	34,136	2,651	△ 5,469	2,564,185	914,327	
2月	107,481	29,500	30,547	2,208	△ 1,047	2,563,196	914,495	
安定所別 (2月分)	名古屋	24,222	8,929	9,437	499	△ 508	661,296	261,653
	名古屋	11,295	2,389	2,487	189	△ 98	253,244	77,007
	名古屋	15,204	3,883	3,922	381	△ 39	316,372	130,313
	豊橋	6,360	1,575	1,572	186	3	106,012	43,243
	岡崎	4,827	1,089	1,231	105	△ 142	89,738	34,527
	一宮	5,423	1,711	1,764	218	△ 53	122,734	62,117
	半田	5,731	1,130	1,135	84	△ 5	110,561	35,851
	瀬戸	2,766	457	443	19	14	38,525	15,292
	豊田	4,922	1,339	1,476	99	△ 137	199,849	46,905
	津島	4,425	737	827	65	△ 90	59,539	22,721
	刈谷	7,131	2,900	2,820	106	80	308,666	82,131
	西尾	2,175	412	426	49	△ 14	34,375	12,349
	犬山	2,876	568	585	26	△ 17	59,119	20,585
	豊川(本所)	2,196	500	417	34	83	44,660	15,564
	新城	772	84	103	7	△ 19	10,833	4,167
	春日井	6,102	1,638	1,730	134	△ 92	130,888	43,196
蒲郡(出張所)	1,054	159	172	7	△ 13	16,785	6,874	

(注) 1. 各年の月末現在事務所数及び月末現在被保険者数欄は、年度末現在の数値である。
 2. 平成19年4月から、蒲郡安定所は豊川安定所の出張所となったが、「豊川(本所)」の欄には蒲郡出張所分を含まない豊川安定所の数値を、蒲郡(出張所)の欄には蒲郡出張所の数値を計上している。

(千人)

雇用保険被保険者の推移

(万人)



20 雇用保険給付状況

月別、安定所別にみた給付状況

その1

項目 年月		一般被保険者給付（基本手当）									
		離職票交付枚数		離職票	受給資格決定件数		初回受給者数		受給者実人員		
		うち短時間	提出件数		前年比	うち特定		前年比	うち特定		
		枚	枚	件	件	%	人	人	人	%	人
	平成19年度計	227,300	10,792	94,115	88,219	△ 3.2	73,370	14,820	25,402	△ 2.3	6,085
	平成20年度計	290,162	135	127,218	120,959	37.1	98,596	38,270	29,667	16.8	10,369
	平成21年度計	251,741	-	130,184	128,679	6.4	124,269	55,790	50,473	70.1	26,701
	平成22年度計	230,778	-	103,251	98,931	△ 23.1	87,809	26,851	34,005	△ 32.6	13,157
	平成23年度計	241,201	-	99,027	94,519	△ 4.5	81,992	21,984	30,114	△ 11.4	10,001
	平成24年 2月	17,192	-	6,734	6,642	△ 2.3	6,648	1,584	26,758	△ 9.5	8,070
	3月	20,199	-	6,968	6,397	△ 10.1	5,327	1,271	25,667	△ 13.9	7,681
	4月	40,734	-	13,720	11,634	△ 10.3	5,139	1,416	24,772	△ 12.6	7,596
	5月	19,753	-	10,511	10,453	△ 4.6	11,018	2,612	29,769	△ 1.9	8,510
	6月	17,223	-	7,417	7,152	△ 15.0	6,308	1,497	29,358	△ 14.0	8,386
	7月	20,365	-	8,558	7,419	0.3	6,350	1,443	30,578	△ 8.5	8,531
	8月	19,572	-	8,128	7,341	△ 2.8	8,129	1,713	31,799	△ 9.0	8,535
	9月	19,663	-	8,268	7,462	3.1	5,724	1,229	29,829	△ 7.8	8,221
	10月	25,152	-	10,623	9,322	15.1	7,133	1,963	30,860	0.5	8,805
	11月	17,780	-	7,822	7,619	15.3	7,759	2,167	30,199	1.3	9,015
	12月	15,071	-	6,115	5,523	6.5	5,833	1,553	28,925	5.2	8,902
	平成25年 1月	20,274	-	8,670	7,664	8.6	6,374	1,466	29,718	8.6	9,078
	2月	17,632	-	7,414	6,697	0.8	6,612	1,646	27,925	4.4	8,544
安定所別 (2月分)	名古屋中	5,481	-	853	835	△ 14.1	799	234	3,401	△ 7.3	1,117
	名古屋南	1,414	-	705	711	10.1	629	147	2,779	1.2	808
	名古屋東	2,312	-	1,110	860	△ 8.8	816	200	3,582	1.2	1,080
	豊橋	937	-	516	443	12.7	472	114	1,906	25.9	577
	岡崎	736	-	479	431	15.9	406	93	1,703	11.7	487
	一宮	931	-	365	377	△ 13.5	396	103	1,852	△ 2.3	663
	半田	590	-	473	461	4.3	477	133	1,828	2.5	619
	瀬戸	224	-	172	177	△ 3.8	185	38	883	7.7	280
	豊田	880	-	410	394	11.9	391	79	1,627	6.3	380
	津島	434	-	397	291	△ 3.3	296	87	1,279	1.3	430
	刈谷	1,737	-	586	511	△ 2.1	611	124	2,388	24.8	636
	西尾	221	-	144	148	15.6	128	33	590	9.7	190
	犬山	293	-	286	244	0.0	233	55	1,052	△ 2.5	356
	豊川(本所)	242	-	233	195	28.3	186	49	726	11.9	199
新城	73	-	53	49	△ 10.9	52	10	213	△ 5.3	57	
春日井	1,044	-	544	489	14.5	456	125	1,799	△ 0.6	554	
蒲郡(出張所)	83	-	88	81	12.5	79	22	314	21.7	110	

(注) 1. 基本手当受給率=基本手当受給者実人員/(被保険者数+基本手当受給者実人員)×100

2. 年度計欄の受給者実人員は、月平均で計上。

3. 「うち短時間」は、被保険者のうちの短時間労働被保険者を指し(19年10月以降は同年9月以前の離職に基づく交付枚数)、「うち特定」は、受給資格者のうちの特定受給資格者を指す。

				高齢継続被保険者給付					短期特例被保険者給付			日雇給付
支給終了者数		受給率		㊦受給者の紹介件数	㊦受給者の就職件数	離職票交付枚数	受給資格決定件数	受給者数	離職票交付枚数	受給資格決定件数	受給者数	受給者実人員
うち特定	愛知	全国	人									
55,601	8,048	1.0	1.5	71,463	17,889	8,441	6,568	6,556	5,981	89	91	2,577
57,556	11,232	1.2	1.6	95,139	16,797	11,883	9,129	8,946	4,774	100	101	2,160
102,803	45,870	2.0	2.2	202,961	22,768	15,920	11,716	11,745	1,796	81	84	1,976
72,053	21,323	1.3	1.7	152,729	20,309	12,180	9,582	9,546	1,548	84	87	1,931
64,281	15,626	1.2	1.6	122,286	19,452	12,937	9,924	9,879	1,024	79	79	1,826
5,156	1,164	1.0	1.4	9,180	1,559	749	705	759	34	2	3	143
4,781	1,074	1.0	1.4	9,435	1,622	1,017	686	692	98	-	2	141
4,108	996	1.0	1.3	8,772	1,496	3,465	1,889	1,303	299	2	-	146
4,881	982	1.1	1.6	9,954	1,579	976	1,434	1,885	112	2	2	147
3,942	863	1.1	1.5	9,904	1,644	826	704	830	60	23	18	147
4,684	928	1.2	1.6	9,225	1,654	1,118	768	805	40	-	7	146
6,338	1,065	1.2	1.6	9,230	1,580	810	649	634	35	1	-	151
4,931	931	1.1	1.5	9,020	1,549	917	670	681	14	1	1	143
6,072	1,126	1.2	1.5	10,102	1,806	1,370	1,013	909	15	3	1	150
5,607	1,070	1.2	1.4	9,353	1,643	807	697	801	28	17	6	151
4,501	863	1.1	1.4	7,276	1,314	747	540	451	137	15	21	154
6,175	1,329	1.1	1.4	9,306	1,441	1,141	870	719	10	5	7	151
4,714	971	1.1	1.4	9,554	1,526	854	730	846	14	1	4	147
557	115	0.5		2,025	239	225	87	84	1	1	-	138
460	82	1.1		909	133	100	79	109	3	-	-	2
643	141	1.1		968	150	81	63	101	-	-	-	-
352	82	1.8		551	119	29	23	36	-	-	-	7
283	63	1.9		495	90	38	37	39	-	-	-	-
315	68	1.5		634	100	50	66	72	-	-	-	-
284	53	1.6		449	105	39	54	55	8	-	-	-
134	32	2.2		251	37	13	19	24	-	-	-	-
290	40	0.8		460	78	48	53	62	-	-	1	-
229	62	2.1		476	74	33	47	48	1	-	-	-
410	65	0.8		767	123	72	48	65	-	-	-	-
89	22	1.7		183	34	14	26	25	1	-	-	-
171	49	1.7		337	61	27	36	38	-	-	-	-
114	20	1.6		257	56	14	20	21	-	-	-	-
38	3	1.9		88	17	8	6	13	-	-	-	-
289	54	1.4		571	84	56	58	43	-	-	3	-
56	20	1.8		133	26	7	8	11	-	-	-	-

- 刈谷安定所には、碧南出張所を含む。平成19年4月から、蒲郡安定所は豊川安定所の出張所となったが、「豊川(本所)」の欄には蒲郡出張所分を含まない豊川安定所の数値を、蒲郡(出張所)の欄には蒲郡出張所の数値を計上している。
- 平成22年1月船員保険法改正に伴い、中部運輸局の取扱数を含むため、各月の合計と各安定所の合計は必ずしも一致しない。
- 「㊦受給者の紹介件数」、「㊦受給者の就職件数」には、名古屋中にあいちマザーズハローワーク・名古屋外国人雇用サービスセンター・愛知新卒応援ハローワーク・キャリアアップハローワークあいちで取扱った件数を含み、名古屋南にはハローワークプラザなるみ、刈谷には碧南出張所とキャリアアップハローワークみかわをそれぞれ含む。

安定所別にみた給付状況
その2

年 月	項 目	就 職 促 進 手 当			教 育 訓 練 給 付 給 付 金 受 給 者 数	雇 用 継 続 給 付				
		常 用 就 職 支 度 手 当 受 給 者 数	再 就 職 手 当 受 給 者 数	就 業 手 当 受 給 者 実 人 員		高 年 齢 雇 用 継 続 給 付		育 児 休 業 給 付 給 付 金 受 給 者 数	介 護 休 業 給 付 給 付 金 受 給 者 数	
						基 本 給 付 金 受 給 者 実 人 員	再 就 職 給 付 金 受 給 者 実 人 員			基 本 給 付 金 受 給 者 実 人 員
平成19年度		76	15,917	242	6,169	406,070	608	67,228	5,030	336
平成20年度		70	15,489	238	6,862	477,107	672	79,971	6,015	379
平成21年度		372	19,741	195	6,971	538,316	566	91,367	6,998	389
平成22年度		438	16,351	144	7,071	572,216	402	197,711	14,636	774
平成23年度		380	16,308	99	7,018	612,904	362	123,049	3,297	388
平成24年	2月	35	1,210	71	405	54,192	31	11,331	15	38
	3月	22	1,254	53	582	48,156	28	11,482	1	31
	4月	22	1,050	56	625	53,205	21	11,806	-	25
	5月	42	1,480	84	507	46,532	34	12,520	1	36
	6月	24	1,359	99	506	53,325	16	10,520	-	35
	7月	20	1,479	101	635	48,393	18	10,265	1	33
	8月	41	1,797	118	811	54,598	20	11,163	-	36
	9月	32	1,362	96	637	46,659	14	10,003	-	45
	10月	34	1,564	103	825	54,140	24	11,927	-	49
	11月	29	1,699	87	837	46,615	13	10,801	-	39
	12月	24	1,429	76	522	53,456	22	11,515	-	44
平成25年	1月	27	1,515	69	422	45,573	11	12,025	-	43
	2月	21	1,144	62	458	53,284	21	11,510	-	42
安 定 所 別 (2 月 分)	名 古 屋 中	2	157	4	55	12,360	8	3,472	-	15
	名 古 屋 南	3	111	6	42	6,914	6	1,117	-	4
	名 古 屋 東	4	146	11	55	4,819	-	1,516	-	2
	豊 橋	-	71	6	33	1,338	-	464	-	-
	岡 崎	1	44	12	24	1,463	2	487	-	2
	一 宮	1	78	1	49	2,802	1	372	-	-
	半 田	2	77	1	28	1,429	-	412	-	2
	瀬 戸	1	39	3	18	84	-	116	-	2
	豊 田	-	55	2	25	7,473	2	925	-	5
	津 島	1	74	3	32	951	-	150	-	1
	刈 谷	1	96	6	35	7,594	-	1,320	-	6
	西 尾	-	28	2	3	612	2	153	-	1
	犬 山	-	56	1	20	1,339	-	275	-	1
	豊川(本所)	-	28	-	7	1,122	-	185	-	-
	新 城	-	7	-	-	149	-	20	-	-
春 日 井	4	67	4	29	2,477	-	428	-	1	
蒲郡(出張所)	1	10	-	3	358	-	98	-	-	

(注) 1. 就業手当受給者実人員の年度欄は月平均。
2. 平成22年1月船員保険法改正に伴い、中部運輸局の取扱数を含むため、各月の合計と各安定所の合計は必ずしも一致しない。

21 産業界の動向

概況

東海3県の景気は、緩やかに持ち直している。

最終需要の動向をみると、輸出は、日中関係の影響が減衰していることや米国向けの増加などから、持ち直している。個人消費は、乗用車販売が堅調に推移するなど、持ち直しの動きがみられている。また、住宅投資は持ち直しつつある。この間、設備投資は着実に増加しているほか、公共投資は概ね横ばいで推移している。

こうした需要動向のもとで、生産は持ち直している。また、雇用・所得情勢は改善の動きがみられつつある。この間、消費者物価(除く生鮮食品)は前年比小幅のマイナスとなっている。

先行きについては、海外経済の情勢や為替・金融資本市場の動向と、その影響について注視する必要がある。

金融面をみると、東海3県の金融機関(国内銀行+信金)の貸出は、企業の資金需要が弱い中、前年比が小幅のプラスとなっている。また、預金は、企業で高水準の手元資金を取り崩す動きがみられるものの、個人預金が堅調に増加しているため、前年比伸び率が+1%台となっている。

管内主要経済指標

()は全国

	10年度	11年度	12/1-3月	4-6月	7-9月	10-12月	12/11月	12月	13/1月	2月
百貨店売上高 〈前年比 %〉	-1.0 (-3.0)	-0.2 (-2.3)	0.3 (3.9)	1.7 (-0.2)	0.9 (-1.6)	0.8 (-0.3)	3.3 (2.5)	1.3 (-1.0)	0.7 (0.3)	3.9 (n.a.)
スーパー売上高(全店) 〈前年比 %〉	0.4 (-0.5)	-0.5 (0.0)	-0.1 (1.4)	-1.0 (-0.5)	-2.1 (r-1.1)	r-0.7 (r0.7)	0.9 (1.6)	r1.2 (r2.3)	p-4.5 (-3.9)	n.a. (n.a.)
同 (既存店) 〈前年比 %〉	-1.9 (-2.4)	-1.0 (-1.5)	-0.8 (-0.1)	-1.4 (-1.9)	-2.4 (-2.5)	r0.3 (-0.9)	1.8 (-0.1)	r2.0 (0.7)	p-3.2 (-5.5)	n.a. (n.a.)
乗用車販売台数(含軽) 〈前年比 %〉	-6.3 (-7.0)	2.5 (3.3)	48.3 (50.3)	76.3 (66.0)	14.7 (16.5)	-4.2 (-2.8)	-0.7 (0.2)	-1.8 (-1.9)	-10.3 (-7.3)	n.a. (n.a.)
同 (除軽) 〈前年比 %〉	-6.1 (-7.7)	2.1 (2.2)	53.4 (54.3)	74.2 (59.0)	8.6 (10.0)	-7.9 (-6.1)	-5.0 (-3.3)	-3.4 (-3.9)	-14.5 (-13.5)	n.a. (n.a.)
新設住宅着工戸数 〈季調済年率 万戸〉	7.9 (82)	7.6 (84)	7.4 (86)	7.3 (88)	7.8 (88)	8.0 (92)	7.6 (91)	8.0 (88)	8.3 (86)	n.a. (n.a.)
公共工事請負金額 〈季調済前期比 %〉	-5.7 (-8.8)	-9.5 (-0.5)	9.4 (3.5)	12.0 (9.2)	-6.0 (-0.1)	-0.5 (1.2)	-2.7 (-12.6)	-5.2 (11.1)	15.4 (-9.6)	-24.4 (-0.1)
倒産件数 〈前年比 %〉	-0.8 (-11.3)	-1.4 (-2.7)	-17.6 (-0.8)	-8.7 (-5.5)	22.2 (-5.9)	-20.3 (-6.8)	-24.3 (-11.9)	-7.9 (-13.7)	-17.8 (-5.1)	-26.7 (-11.7)
鉱工業生産 〈季調済前期比 %〉	9.5 (9.3)	-1.6 (-1.0)	8.1 (1.3)	-0.3 (-2.0)	-8.4 (-4.2)	-5.4 (-1.9)	-2.6 (-1.4)	1.0 (2.4)	8.8 (0.3)	n.a. (n.a.)
輸出金額 〈円ベース,前年比%〉	13.1 (14.9)	-2.6 (-3.7)	5.7 (-1.6)	32.7 (4.8)	-0.4 (r-8.2)	0.4 (-5.5)	3.6 (-4.1)	-2.2 (-5.8)	16.4 (6.4)	n.a. (p-2.9)
工作機械受注 〈前年比 %〉	92.8 (87.1)	23.5 (18.5)	12.7 (-2.7)	-1.8 (-5.2)	-18.7 (-14.7)	-32.2 (-20.5)	-26.3 (-20.9)	-41.8 (-26.7)	-26.8 (r-13.9)	n.a. (-11.7)
	10/12月	11/3月	6月	9月	12月	12/3月	6月	9月	12月	13/3月 (予測)
全産業 業況判断D.I. 〈%ポイント〉	-9 (-11)	-5 (-9)	-26 (-18)	-4 (-9)	-3 (-7)	-1 (-6)	-2 (-4)	-3 (-6)	-11 (-9)	-15 (-15)
製造業 業況判断D.I. 〈%ポイント〉	-4 (-4)	-4 (-4)	-27 (-15)	3 (-5)	0 (-5)	2 (-7)	-2 (-8)	-1 (-8)	-16 (-15)	-19 (-20)
全産業 設備投資額 〈前年比 %〉	08年度実績 ※		09年度実績		10年度実績		11年度実績		12年度計画 前回調査	
	-6.6 (-5.9)		-32.0 (-17.6)		4.4 (-2.2)		1.8 (1.7)		20.3 (8.0) 21.4 (7.2)	

- (注) 1. 特に断りのない限り、愛知・岐阜・三重の3県ベース。
 2. 各季節調整済計数において年次計数は、原計数もしくは原計数前年比。
 3. 百貨店売上高、スーパー売上高(全店、既存店)の年次計数は、暦年ベース。また、百貨店売上高は、既存店ベースで、名古屋市内5百貨店の売上高を日本銀行名古屋支店が集計したベース。スーパー売上高は、愛知県ベース。
 4. 乗用車販売台数(除軽)は、登録ナンバー別。
 5. 工作機械受注は、中部経済産業局管内(東海3県に富山・石川を加えた5県)主要8社の工作機械国内受注額。全国は、日本工作機械工業会が集計した受注総額のうち内需計。
 6. 新設住宅着工戸数、公共工事請負金額の季節調整済計数については、全国ベースの計数が季節調整替えを行った時点で、X-12-ARIMAを用いた季節調整替えを行う。
 7. 輸出金額は、名古屋税関管内(東海3県に長野・静岡を加えた5県)のうち、愛知、岐阜、三重、長野の4県分。
 8. 鉱工業生産は、3県ベース。
 9. 業況判断D. I. は、「良い」-「悪い」の回答社数構成比。
 10. 設備投資額は、12年12月の企業短期経済観測調査結果。※10年3月短観より実施した調査対象企業見直し前の計数
 11. 公共工事請負金額は、東海3県を工事場所とする公共工事に対応する請負金額。
 12. pは速報値、rは訂正・改定値。

(資料) 日本銀行名古屋支店「東海3県の金融経済動向(2013年3月)」

22 主要労働経済指標

年 月	項 目	労働時間指数（平成22年=100）				常用労働者1人平均月間給与額			
		総 実 労 働		所 定 外 労 働		きまって支給する給与		特別に支払われた給与	
		愛 知	全 国	愛 知	全 国	愛 知	全 国	愛 知	全 国
					円	円	円	円	
	平成22年（月平均）	100.0	100.0	100.0	100.0	300,030	291,210	72,071	69,066
	平成23年 "	99.3	99.5	95.3	99.5	300,144	291,783	75,463	70,513
	平成24年 "	100.7	100.4	103.6	100.7	294,813	289,794	73,626	66,855
	平成24年 9月	98.2	98.7	98.5	97.5	292,656	288,377	5,431	5,777
	10月	103.1	101.7	101.5	100.0	294,176	289,631	3,040	6,592
	11月	103.8	103.5	97.8	100.8	293,197	289,524	23,820	16,578
	12月	98.3	99.1	104.5	104.1	293,851	289,445	399,279	360,099
	平成25年 1月	93.2	92.7	102.2	96.7	292,668	285,798	10,328	13,472
	2月	98.7	96.9	106.7	98.3	296,223	287,924	2,320	3,615
		前 年 比							
		%	%	%	%	%	%	%	%
	平成22年（月平均）	3.0	1.8	20.7	11.3	0.5	0.9	1.6	3.3
	平成23年 "	△ 0.7	△ 0.4	△ 4.7	△ 0.5	△ 1.0	0.2	4.7	2.2
	平成24年 "	1.4	0.9	8.7	1.2	0.5	0.2	△ 2.4	△ 4.2
	平成24年 9月	△ 2.4	△ 1.7	0.1	△ 2.1	△ 0.4	△ 0.3	32.8	1.7
	10月	1.7	1.4	△ 0.6	△ 3.0	△ 0.7	△ 0.5	△ 66.7	△ 4.7
	11月	0.6	1.9	△ 2.5	△ 2.3	△ 1.0	△ 0.3	14.8	△ 20.9
	12月	△ 2.2	△ 1.2	2.4	△ 2.2	△ 0.3	△ 0.4	△ 1.2	△ 2.9
	平成25年 1月	△ 0.9	△ 1.3	2.9	△ 2.5	0.0	△ 0.6	△ 20.1	44.3
	2月	△ 3.1	△ 4.0	1.4	△ 3.3	△ 0.4	△ 0.8	113.8	11.5
	資 料	県 統 計 課 ・ 厚 生 労 働 省							

- (1) 労働時間指数及びその増減率、並びに常用雇用指数及びその増減率は、調査事業所の抽出替え、基準時更新に伴い、平成24年1月分公表時に過去に遡って改訂された(ギャップ修正)。なお、実数値については改訂が行なわれていないが、増減率についてはギャップ修正が行なわれるため、実数から計算した増減率と必ずしも一致しない。
- (2) 労働時間指数、常用労働者1人平均月間給与額、常用雇用指数、労働異動の各項目は事業所規模30人以上の数値。

常用雇用指数 (平成22=100)		労働異動				完全失業			
		入職率		離職率		愛知		全国	
愛知	全国	愛知	全国	愛知	全国	完全失業者 千人	完全失業率 %	完全失業者 万人	完全失業率 %
		%	%	%	%				
100.0	100.0	1.72	1.79	1.91	1.83	172	4.3	334	5.1
98.9	100.0	1.85	1.74	1.87	1.79	141	3.6	302	4.6
98.9	99.7	1.68	1.82	1.64	1.88	144	3.7	285	4.3
99.1	99.7	1.46	1.42	1.58	1.61	127	3.2	275	4.3
99.2	99.6	1.75	1.86	1.60	1.86	(7月～9月)		271	4.2
99.0	99.5	1.10	1.39	1.28	1.51			260	4.2
99.4	99.6	1.47	1.32	1.09	1.34	138	3.5	259	4.3
98.5	99.0	0.82	1.11	1.72	1.71	(10月～12月)		273	4.2
98.3	98.7	1.15	1.25	1.35	1.60			277	4.3
		前年差				前年比	前年差	前年比	前年差
%	%	ポイント	ポイント	ポイント	ポイント	%	ポイント	%	ポイント
0.6	△ 0.3	△ 0.19	△ 0.11	△ 0.07	△ 0.18	△ 5.5	△ 0.2	△ 0.6	0.0
△ 1.1	0.0	0.13	△ 0.05	△ 0.04	△ 0.04	△ 18.0	△ 0.7	△ 9.6	△ 0.5
0.0	△ 0.3	△ 0.17	0.08	△ 0.23	0.09	2.1	0.1	△ 5.6	△ 0.3
0.0	△ 0.5	△ 0.12	0.03	△ 0.08	0.13	△ 3.1	△ 0.1	△ 0.7	0.1
0.4	△ 0.2	△ 0.10	0.12	△ 0.51	0.04	(7月～9月)		△ 6.2	△ 0.1
0.0	△ 0.6	△ 0.24	0.10	0.08	0.21			△ 7.5	0.0
0.9	△ 0.2	0.31	0.24	△ 0.61	0.00	7.0	0.2	△ 6.2	0.1
0.0	△ 0.6	0.05	0.22	0.48	0.51	(10月～12月)		△ 6.2	△ 0.1
△ 0.1	△ 0.8	0.01	△ 0.08	0.14	0.09			△ 4.2	0.1
「毎月勤労統計」						県統計課 「労働力調査 地方集計」		総務省 「労働力調査」	

※ 全国の月別完全失業率は季節調整値であり、前年差の月別欄は前月差（ポイント）である。

※ 東日本大震災の影響により、平成23年（月平均）の全国の完全失業者は補完推計値である。また、平成24年平均の対前年比はこれを用いて計算した参考値（平成22年国勢調査基準）である。なお、平成23年平均の対前年比は愛知労働局において計算した数値である。

レイバーマーケットプロフィール
(平成25年4月号)

編集
発行 愛知労働局 職業安定部

〒460-0008 名古屋市中区栄二丁目3番1号
(名古屋広小路ビルヂング15階)
電話 052-219-5578