



レイバー・マーケット・プロフィール

(労働市場概況)

LABOUR MARKET PROFILE

2014.11

愛知労働局

用語の説明

レイバー・マーケット・プロフィールにおける主な用語の定義は次のとおりである。

I 職業紹介関係

【一般】

常用及び臨時・季節を合わせたものをいう。

【常用】

雇用期間の定めのない仕事、又は4ヶ月以上の雇用期間が定められている仕事(「季節」を除く。)をいう。

【臨時・季節】

・臨時とは、1ヶ月以上4ヶ月未満の雇用期間が定められている仕事をいう。

・季節とは、季節的な労働需要に対し、又は季節的な余暇を利用して一定の期間(4ヶ月未満、4ヶ月以上の別を問わない。)を定めて就労するものをいう。

【パートタイム】

1週間の所定労働時間が同一の事業所に雇用されている通常の労働者の1週間の所定労働時間に比し短いものをいう。

なお、「パートタイム」は雇用期間の定めにより、「常用的パートタイム」、「臨時的パートタイム」及び「日雇的パートタイム」に分けられる。

【日雇】

日々雇用の仕事、又は1ヶ月未満の雇用期間が定められているものをいう。

【求職者数】

・「新規求職申込件数」とは、公共職業安定所でその月のうちに新たに受け付けた求職申込件数をいう。

・「月間有効求職者数」とは、「前月末日現在において、求職申込の有効期限が翌月以降にまたがっている就職未決定の求職者数」と、当月の「新規求職申込件数」合計数をいう。

【求人数】

・「新規求人数」とは、公共職業安定所でその月のうちに新たに受け付けた求人数(採用予定人員)をいう。

・「月間有効求人数」とは、「前月末日現在において有効期限が翌月以降にまたがっている未充足の求人数」と当月の「新規求人数」の合計数をいう。

【就職件数】

有効求職者が自安定所の紹介により就職したことを確認した件数をいう。

【充足数】

自安定所の有効求人が安定所(求人を通じた他安定所を含む。)の紹介により求職者と結合した件数をいう。

【求人倍率】

求職者1人あたり求人がどれだけあるかをみるもので、算出方法は次のとおり。

$$\text{新規求人倍率} = \frac{\text{新規求人数}}{\text{新規求職申込件数}}$$

$$\text{有効求人倍率} = \frac{\text{月間有効求人数}}{\text{月間有効求職者数}}$$

なお、求人倍率の「季節調整値」とは、一年を周期として繰り返す季節的変動要因を一定方法により取り除いて計算した数値をいう。

【就職率】

新規求職者数に対する就職件数の割合をみるもので、算出方法は次のとおり。

$$\frac{\text{就職件数}}{\text{新規求職申込件数}} \times 100$$

【充足率】

新規求人数に対する充足された求人の割合をみるもので、算出方法は次のとおり。

$$\frac{\text{充足数}}{\text{新規求人数}} \times 100$$

II 雇用保険業務関係

【適用事業所数】

労働者を雇用する事業所で、公共職業安定所に設置届出をしている事業所の数をいう。

【被保険者数】

適用事業所に雇用されている労働者であって、公共職業安定所にその届出がなされている者の数をいう。

【被保険者資格取得者数】

新規採用、中途採用を問わず適用事業所に新たに雇用され、公共職業安定所に届出のなされた者の数をいう。

【被保険者資格喪失者数】

適用事業所を離職し、その届出が公共職業安定所になされた者の数をいう。

【離職票交付件数】

公共職業安定所が、離職により被保険者でなくなったことの確認を行った者に交付した離職票の枚数をいう。

【受給資格決定件数】

提出された離職票のうち、公共職業安定所が給付を受ける資格ありと決定した件数をいう。

【初回受給者数】

受給資格決定後、第1回目の給付を受けた者の数をいう。

【受給者実人員】

求職者給付(高年齢求職者給付金及び特例一時金を除く。)を受けた受給資格者の実数をいう。

【日雇受給者実人員】

日雇労働者が、職に就くことができない時に給付を受けた者の実際の数をいう。

【特定受給資格者】

倒産、解雇等により離職した者(雇用保険法第23条2項に該当する者)をいう。

最近の労働市場（速報）－10月－	2
------------------	---

内 容（9月）

1 労働市場の動向	4
求職、求人、求人倍率、雇用保険給付の状況	
2 職業紹介の主要指標	6
愛知県の動き、全国の動き	
3 月別にみた主な指標	8
4 安定所別にみた求職、求人、充足状況	10
5 年齢別常用職業紹介状況	12
6 職業別常用職業紹介状況	13
7 産業別・規模別求人、充足状況	14
8 中高年齢者の職業紹介状況	15
9 パートタイマーの職業紹介状況	16
10 あいちマザーズハローワークの職業紹介状況	17
11 名古屋人材銀行の職業紹介状況	17
12 あいち新卒応援ハローワーク（愛知学生職業センター）の職業紹介状況	18
13 愛知わかものハローワークの職業紹介状況	18
14 名古屋外国人雇用サービスセンターの職業紹介状況	18
15 ハローワークプラザ名中の職業紹介状況	19
16 ハローワークプラザなるみの職業紹介状況	19
17 日雇の職業紹介状況	20
18 港湾労働関係の職業紹介状況	21
19 雇用保険適用状況	22
被保険者の種類別状況	
産業別適用事業所及び被保険者の状況	
月別、安定所別にみた適用状況	
20 雇用保険給付状況	24
月別、安定所別にみた給付状況	
21 産業界の動向	27
22 主要労働経済指標	28

最近の労働市場（速報） — 10月 —

県下の公共職業安定所で取扱った平成26年10月の業務統計からみた労働市場の動きは、以下のとおりです。

- ・ 10月の有効求人倍率（季節調整値）は1.50倍となり、前月の1.48倍を0.02ポイント上回った。
月間有効求人数（季節調整値）は前月に比べ0.6%の増加となり、月間有効求職者数（同）は0.8%の減少となった。
- ・ 10月の新規求人倍率（季節調整値）は2.32倍となり、前月の2.32倍と同率となった。
新規求人数（季節調整値）は前月に比べ0.4%の減少となり、新規求職申込件数（同）は0.3%の減少となった。

○ 労働市場の主要指標（新規学卒を除き、パートを含む）

項目 年月	求 職				求 人				就 職		求人倍率	
	新 規		有 効		新 規		有 効		件 数	前 年 比	新 規	有 効
	人 数	前 年 比	人 数	前 年 比	人 数	前 年 比	人 数	前 年 比				
平成26年 8月	20,478	△ 10.8	98,976	△ 8.4	50,084	△ 1.7	147,948	1.7	5,578	△ 7.0	2.34 (2.45)	1.52 (1.49)
9月	23,907	△ 2.7	100,069	△ 6.9	53,839	2.5	150,966	△ 0.1	6,967	0.3	2.32 (2.25)	1.48 (1.51)
10月	23,605	△ 5.1	100,454	△ 6.7	57,261	△ 2.0	153,168	△ 0.8	7,333	△ 0.5	2.32 (2.43)	1.50 (1.52)
前月比（差）	% △ 0.3 △ 1.3	-	% △ 0.8 0.4	-	% △ 0.4 6.4	-	% 0.6 1.5	-	% 5.3	-	P 0.00 0.18	P 0.02 0.01

（注） 1. 求人倍率の上段は季節調整値、下段の（ ）内は原数値。
2. 前月比（差）の上段は季節調整値、下段は原数値。
3. △印は減少率（差）であり、Pはポイントの略で倍率差を表す。（以下、各表同じ）

有効求人・求職及び有効求人倍率の推移（新規学卒を除き、パートを含む）

図1 〈年度平均〉

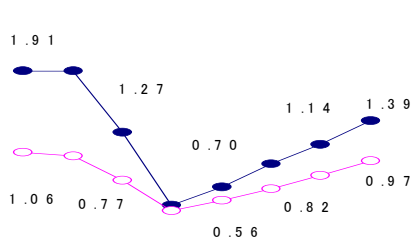


図1 〈月別〉

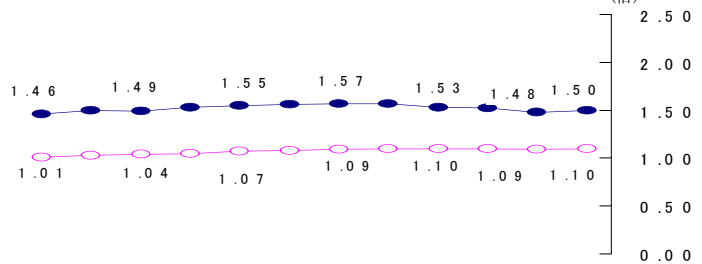
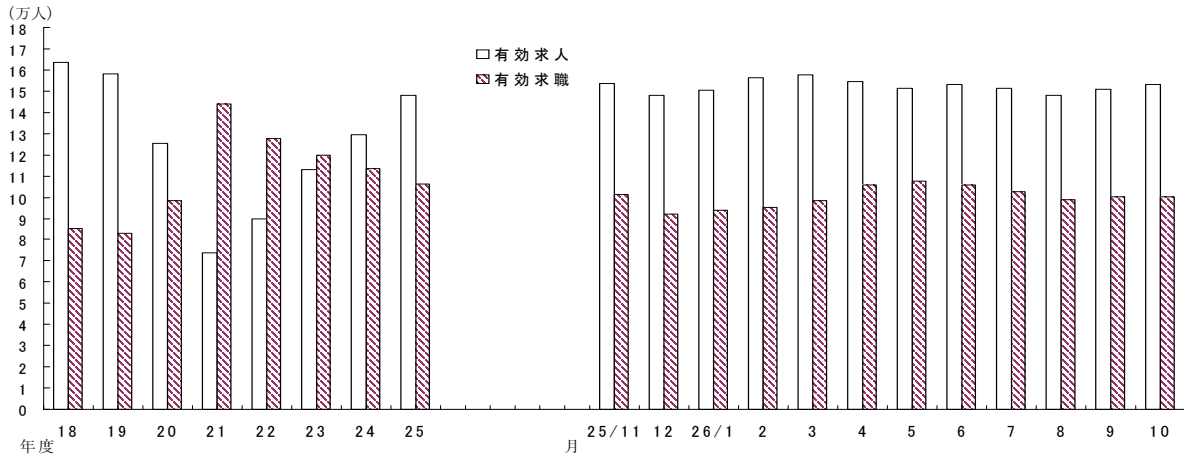


図2



（注） 図1の年度平均は原数値。月別は季節調整値。
図2は原数値に基づくグラフ。
なお、平成25年12月以前の有効求人倍率（季節調整値）は新季節指数により改定済み。

○ 新規求人の主要産業別状況（新産業分類区分） 平成26年10月

産 業	新規求人		全 数		一 般（パートを除く）				パートタイム	
	人	%	人	%	人	%	うち常用	人	%	
建設業	3,565	△ 7.2	3,269	△ 6.6	3,220	△ 5.9		296	△ 14.0	
製造業	7,101	3.1	5,301	11.3	4,859	13.6		1,800	△ 15.3	
食料品製造業	919	△ 5.5	427	54.2	361	37.3		492	△ 29.2	
繊維工業	175	△ 6.9	106	11.6	105	11.7		69	△ 25.8	
木材・木製品製造業	78	4.0	58	9.4	57	11.8		20	△ 9.1	
印刷・同関連業	223	27.4	155	30.3	155	32.5		68	21.4	
プラスチック製品製造業	355	△ 4.8	213	8.7	198	10.0		142	△ 19.8	
窯業・土石製品製造業	197	△ 19.9	149	△ 20.3	131	△ 19.6		48	△ 18.6	
鉄鋼業	168	5.7	125	△ 3.8	123	△ 2.4		43	48.3	
金属製品製造業	532	△ 10.1	424	△ 3.4	388	△ 7.0		108	△ 29.4	
はん用機械器具製造業	487	16.8	424	16.8	416	16.2		63	16.7	
電気機械器具製造業	1,091	6.9	1,005	8.5	948	7.8		86	△ 9.5	
情報通信機械器具製造業	42	2.4	28	3.7	18	△ 10.0		14	0.0	
輸送用機械器具製造業	1,589	16.9	1,326	26.8	1,149	41.0		263	△ 16.0	
情報通信業	1,631	△ 6.9	1,323	△ 15.1	1,213	△ 15.2		308	60.4	
情報サービス業	1,371	△ 8.1	1,170	△ 15.3	1,066	△ 16.5		201	81.1	
運輸業、郵便業	4,572	8.9	3,178	2.0	2,924	△ 0.9		1,394	28.8	
卸売業、小売業	7,886	△ 1.9	3,911	△ 2.4	3,785	△ 2.6		3,975	△ 1.4	
金融業、保険業	467	△ 35.1	301	△ 47.6	210	△ 62.0		166	13.7	
宿泊業、飲食サービス業	4,985	18.7	1,816	△ 3.4	1,802	△ 2.2		3,169	36.5	
医療、福祉	10,172	11.1	4,978	11.0	4,933	10.8		5,194	11.2	
社会保険・社会福祉・介護事業	6,367	15.8	2,848	18.3	2,814	18.1		3,519	13.9	
サービス業(他に分類されないもの)	10,283	△ 10.0	7,853	△ 10.0	6,632	△ 3.9		2,430	△ 10.0	
職業紹介・労働者派遣業	5,985	△ 10.1	5,468	△ 9.8	4,437	△ 1.9		517	△ 12.8	
計	57,261	△ 2.0	35,864	△ 5.0	33,437	△ 1.9		21,397	3.5	
企業規模別	4人以下	2,651	△ 19.4	1,746	△ 21.3	1,703	△ 22.1	905	△ 15.5	
	5～29人	11,622	△ 6.4	7,507	△ 9.7	7,317	△ 2.9	4,115	0.2	
	30～99人	12,622	△ 12.0	8,621	△ 14.1	8,193	△ 9.1	4,001	△ 7.1	
	100～299人	9,805	2.1	6,534	2.8	5,870	1.8	3,271	0.7	
	300～499人	3,685	6.3	2,466	7.3	2,249	6.6	1,219	4.5	
	500～999人	4,546	5.2	2,946	3.8	2,705	9.2	1,600	7.9	
1000人以上	12,330	12.4	6,044	6.2	5,400	8.3	6,286	19.0		

- (注) 1 主要産業であるため、全産業計とは一致しない。一般には臨時・季節を含む。
 2 平成21年4月内容から、平成19年11月改定の「日本標準産業分類」に基づく産業区分により表章したもの。
 3 「情報通信業」には、通信業、放送業、ソフトウェア業、情報処理・提供サービス業、インターネット附随サービス業等が含まれる。
 4 「サービス業(他に分類されないもの)」には、警備業などを含むその他の事業サービス業の他、産業廃棄物業、機械修理業、労働者派遣業などが含まれる。なお、平成24年4月分より、集計内容を「その他の事業サービス業」から「職業紹介・労働者派遣業」に変更。
 5 平成23年9月分より集計を事業所規模から企業規模に変更。

○ 中高年齢者の求職状況 平成26年10月（新規学卒を除き、パート含む。）

項 目	年 月	平成26年10月	平成26年9月	平成25年10月	対 前 月 率	対前年同月 増 減 率
中高年齢者の新規求職申込件数		9,050 件	8,837 件	9,477 件	2.4 %	△ 4.5 %
中高年齢者の月間有効求職者数		40,783 人	40,666 人	43,586 人	0.3	△ 6.4
うち高年齢者数		23,065 人	23,023 人	24,630 人	0.2	△ 6.4
全有効求職者のうち中高年齢者の占める割合		40.6 %	40.6 %	40.5 %	0.0 P	0.1 P
うち高年齢者の占める割合		23.0	23.0	22.9	0.0	0.1

(注) 「中高年齢者」とは、45歳以上の者。「高年齢者」とは、55歳以上の者。

○ 雇用保険業務の状況 平成26年10月

項 目	年 月	平成26年10月	平成26年9月	平成25年10月	対 前 月 率	対前年同月 増 減 率
適用関係	月末現在事業所数	108,623 所	108,491 所	107,798 所	0.1 %	0.8 %
	資格取得者数	39,629 人	34,384 人	40,446 人	15.3	△ 2.0
	資格喪失者数	39,633	35,288	39,019	12.3	1.6
	月末現在被保険者数	2,641,050	2,642,343	2,601,922	△ 0.0	1.5
給付関係	受給資格決定件数	7,074 件	6,736 件	7,615 件	5.0	△ 7.1
	受給者実人員	26,127 人	26,898 人	28,861 人	△ 2.9	△ 9.5
	受給者の割合	26.0 %	26.9 %	26.8 %	△ 0.9 P	△ 0.8 P

1 労働市場の動向

< 平成26年9月分概況 >

1 求人倍率の状況

有効求人倍率（季節調整値）については、前月に比べ有効求人数、有効求職者数ともに減少し、求人数の減少（前月比 2.5%減）が、求職者数の減少（前月比 0.3%減）を上回ったため、前月の 1.52 倍から 0.04 ポイント低下し、1.48 倍となった。

新規求人倍率（季節調整値）については、前月に比べ新規求人数、新規求職者数ともに減少し、求人数の減少（前月比 2.8%減）が、求職者数の減少（前月比 2.0%減）を上回ったため、前月の 2.34 倍から 0.02 ポイント低下し、2.32 倍となった。

2 求人の状況

新規求人数（原数値）については、前年同月に比べ 2.5%増となった。

新規求人の動きを産業別に前年同月比で見ると、建設業（1.6%増）、製造業（1.7%減）、情報通信業（6.2%減）、運輸業、郵便業（8.4%増）、卸売業、小売業（27.5%増）、金融業、保険業（19.7%増）、不動産業、物品賃貸業（4.0%減）、学術研究、専門・技術サービス業（11.5%増）、宿泊業、飲食サービス業（13.9%増）、生活関連サービス業、娯楽業（11.1%減）、医療、福祉（11.0%増）、サービス業（18.0%減）であった。

製造業は、食料品製造業（13.1%減）、繊維工業（76.4%増）、木材・木製品製造業（3.3%増）、印刷・同関連業（28.0%減）、プラスチック製品製造業（36.1%増）、窯業・土石製品製造業（14.9%増）、鉄鋼業（27.3%減）、金属製品製造業（21.3%増）、はん用機械器具製造業（14.0%増）、生産用機械器具製造業（32.0%減）、電気機械器具製造業（3.1%減）、情報通信機械器具製造業（45.6%減）、輸送用機械器具製造業（2.3%増）となった。

月間有効求人数（原数値）は、前年同月に比べ 0.1%減となった。

3 求職の状況

新規求職者数（原数値）については、前年同月に比べ 2.7%減となった。

新規求職者（パート除く常用）の内訳を前年同月比で見ると定年到達者（4.0%減）、事業主都合離職者（14.7%減）、自己都合離職者（4.4%減）、在職者（1.4%増）、無業者（11.0%減）であった。

また、月間有効求職者数（原数値）は、前年同月比 6.9%減となった。

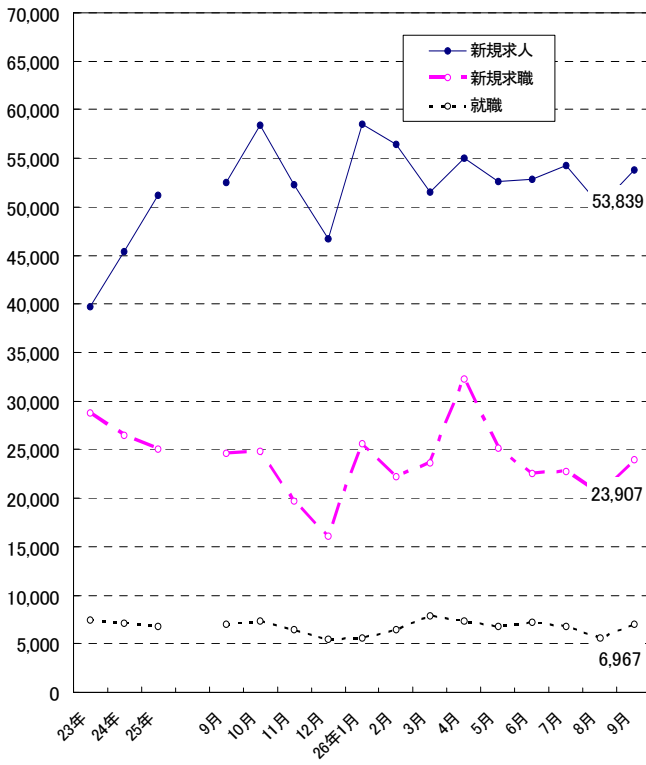
4 就職の状況

公共職業安定所の紹介による就職件数については 6,967 件で、前年同月比 0.3%増となった。就職率（求職者のうち安定所の紹介で就職した者の割合）は 29.1%と、前年同月に比べ 0.8 ポイント上昇した。

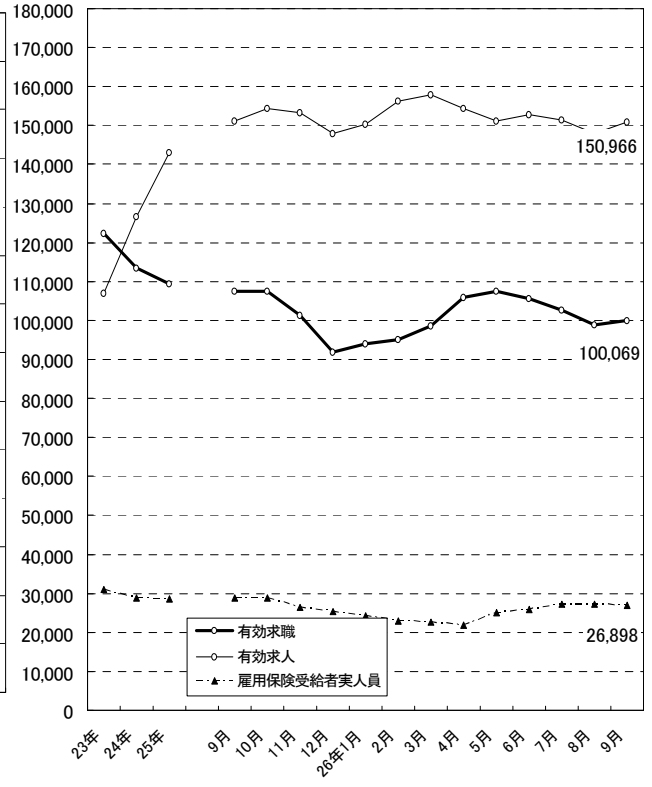
5 雇用保険受給者の状況

雇用保険受給者実人員については、前年同月比 7.1%減となった。

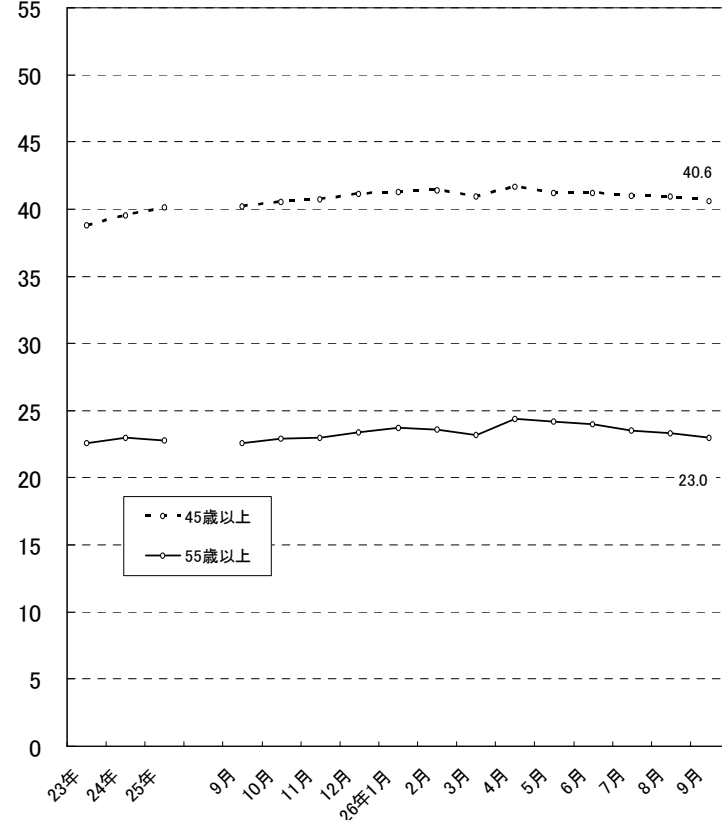
新規求職、求人、就職の推移



有効求職、求人、雇用保険受給者実人員の推移



月間有効求職者に占める中高年齢者の割合



2 職業紹介の主要指標

(1) 愛知県の動き

年月	1 新規求職申込件数		2 月間有効求職者数			3 新規求人数		4 月間 有効求人 数	5 就 職 件 数		
	件	うち(保) 受給者 の割合 %	人	うち45歳 以上の割 合 %	うち(保) 受給者 の割合 %	人	うち常用 の割合 %		件	うち45歳 以上の割 合 %	うち(保) 受給者の割 合 %
平成21年 (月平均)	32,454	35.6	143,335	38.3	53.1	29,159	91.5	78,974	6,279	32.9	29.0
平成22年 "	29,726	28.3	130,323	40.1	45.2	32,370	90.1	83,718	7,292	34.9	23.8
平成23年 "	28,816	27.1	122,417	38.8	41.9	39,737	89.5	106,959	7,449	34.3	21.9
平成24年 "	26,519	28.7	113,322	39.5	42.0	45,419	89.5	126,562	7,092	35.3	22.2
平成25年 "	25,016	31.1	109,295	40.1	43.2	51,150	87.2	143,144	6,824	36.5	23.7
平成25年 9月	24,568	30.1	107,517	40.2	44.2	52,513	85.1	151,175	6,946	37.1	24.1
10月	24,882	32.6	107,621	40.5	43.9	58,414	87.8	154,387	7,368	36.4	23.9
11月	19,739	31.1	101,251	40.7	43.5	52,295	85.0	153,371	6,414	37.6	24.5
12月	16,089	30.2	91,953	41.1	44.2	46,734	83.3	147,937	5,496	37.4	25.7
平成26年 1月	25,582	29.0	93,979	41.3	43.0	58,556	88.1	150,415	5,558	37.2	24.4
2月	22,225	27.6	95,222	41.4	40.7	56,409	86.3	156,346	6,471	40.7	20.8
3月	23,653	26.7	98,655	40.9	39.0	51,549	85.7	157,776	7,863	39.0	20.0
4月	32,241	36.4	105,924	41.7	40.3	55,038	87.2	154,400	7,343	37.9	20.1
5月	25,182	32.3	107,631	41.2	41.0	52,613	86.2	151,265	6,815	36.7	22.6
6月	22,583	29.8	105,518	41.2	41.7	52,867	85.0	152,902	7,181	38.4	22.1
7月	22,769	32.5	102,557	41.0	43.4	54,275	89.3	151,359	6,773	38.8	22.5
8月	20,478	30.8	98,976	40.9	43.9	50,084	88.0	147,948	5,578	38.7	23.3
9月	23,907	29.5	100,069	40.6	43.4	53,839	86.7	150,966	6,967	39.0	23.9

(注) 新規学卒を除き、パートを含む。(保)雇用保険

新規求職申込件数の動き (愛知県)

平成22年平均100(29,726件)

年	月	1月	2月	3月	4月	5月	6月	7月	8月	9月	10月	11月	12月
平成21年		126.0	124.4	136.5	149.5	105.2	110.1	104.5	92.7	98.0	104.0	85.1	74.2
22年		103.7	98.7	114.8	133.8	102.3	104.4	94.7	91.3	100.1	99.3	87.3	69.6
23年		97.3	97.6	112.5	131.5	108.9	102.7	87.5	97.4	92.6	93.0	78.9	63.5
24年		93.7	88.9	95.6	114.9	99.6	85.3	83.5	84.3	88.4	97.3	78.6	60.4
25年		95.1	85.8	91.1	116.4	95.7	78.5	83.2	77.2	82.6	83.7	66.4	54.1
26年		86.1	74.8	79.6	108.5	84.7	76.0	76.6	68.9	80.4			

(注) 新規学卒を除き、パートを含む。

新規求人数の動き (愛知県)

平成22年平均100(32,370件)

年	月	1月	2月	3月	4月	5月	6月	7月	8月	9月	10月	11月	12月
平成21年		120.1	101.6	88.2	84.5	77.1	82.9	90.1	85.6	91.4	97.7	82.0	79.9
22年		96.5	93.0	93.8	90.5	85.7	99.0	105.0	103.6	111.1	112.5	112.0	97.3
23年		121.4	119.9	111.1	104.3	101.7	124.3	128.3	130.0	137.6	137.7	135.2	121.6
24年		141.5	146.4	140.5	132.8	141.5	137.2	139.7	144.3	136.1	156.7	146.4	120.8
25年		160.2	154.1	147.6	156.1	151.2	150.8	170.1	157.5	162.2	180.5	161.6	144.4
26年		180.9	174.3	159.3	170.0	162.5	163.3	167.7	154.7	166.3			

(注) 新規学卒を除き、パートを含む。

6 充足数		7 日 雇		諸 比 率					
うち県外 からの割合	新規求職 申込件数	月間有効 求職者数	季調済求人倍率		求 人 倍 率		就 職 率 ($\frac{5}{1} \times 100$)	充 足 率 ($\frac{6}{3} \times 100$)	
			新 規	有 効	新 規 (3/1)	有 効 (4/2)			
人	%	人	人	倍	倍	倍	倍	%	%
6,528	10.6	5	261	-	-	0.90	0.55	19.3	22.4
7,661	11.4	4	244	-	-	1.09	0.64	24.5	23.7
7,939	13.2	2	195	-	-	1.38	0.87	25.8	20.0
7,619	14.1	3	192	-	-	1.71	1.12	26.7	16.8
7,440	15.2	2	201	-	-	2.04	1.31	27.3	14.5
7,602	15.4	1	204	2.16	1.38	2.14	1.41	28.3	14.5
7,979	15.0	2	204	2.21	1.40	2.35	1.43	29.6	13.7
6,875	14.8	3	205	2.23	1.46	2.65	1.51	32.5	13.1
6,000	16.0	1	205	2.37	1.50	2.90	1.61	34.2	12.8
5,964	13.8	4	192	2.21	1.49	2.29	1.60	21.7	10.2
7,161	15.8	3	195	2.41	1.53	2.54	1.64	29.1	12.7
8,618	13.8	2	197	2.38	1.55	2.18	1.60	33.2	16.7
7,960	13.6	-	196	2.28	1.56	1.71	1.46	22.8	14.5
7,404	14.8	4	198	2.34	1.57	2.09	1.41	27.1	14.1
7,598	12.8	1	198	2.40	1.57	2.34	1.45	31.8	14.4
7,363	15.5	2	182	2.13	1.53	2.38	1.48	29.7	13.6
5,965	14.5	5	187	2.34	1.52	2.45	1.49	27.2	11.9
7,519	14.9	1	188	2.32	1.48	2.25	1.51	29.1	14.0

※ 平成25年12月以前の季調済求人倍率は新季節指数により改定済み

(2) 全国の動き

項目 年月	1 新規求職	2 月間有効	3 新 規	4 月間有効	5 就職件数	6 受 給 者	7 季 調 済 求 人 倍 率		8 求 人 倍 率	
	申込件数	求職者数	求 人 数	求 人 数		実 人 員	新 規	有 効	新 規	有 効
	千件	千人	千人	千人	千件	千人	倍	倍	倍	倍
平成21年 (月平均)	660	2,762	523	1,309	167	853	-	-	0.79	0.47
平成22年 "	645	2,706	571	1,404	179	687	-	-	0.89	0.52
平成23年 "	626	2,593	655	1,674	180	632	-	-	1.05	0.65
平成24年 "	577	2,436	737	1,939	181	579	-	-	1.28	0.80
平成25年 "	542	2,292	794	2,121	176	547	-	-	1.46	0.93
平成25年 9月	515	2,227	807	2,191	177	555	1.51	0.96	1.57	0.98
10月	533	2,224	907	2,282	189	547	1.57	0.98	1.70	1.03
11月	436	2,112	793	2,254	163	502	1.55	1.01	1.82	1.07
12月	386	1,964	697	2,148	143	484	1.61	1.03	1.81	1.09
平成26年 1月	577	2,027	919	2,215	143	479	1.63	1.04	1.59	1.09
2月	504	2,055	867	2,306	161	449	1.67	1.05	1.72	1.12
3月	551	2,155	836	2,379	210	438	1.66	1.07	1.52	1.10
4月	709	2,299	860	2,298	201	433	1.64	1.08	1.21	1.00
5月	529	2,280	806	2,235	181	493	1.64	1.09	1.52	0.98
6月	483	2,211	804	2,235	178	497	1.67	1.10	1.66	1.01
7月	478	2,125	864	2,253	171	520	1.66	1.10	1.81	1.06
8月	436	2,043	779	2,223	143	510	1.62	1.10	1.79	1.09
9月	505	2,063	858	2,304	174	507	1.67	1.09	1.70	1.12

(注) 新規学卒を除き、パートを含む。

※ 平成25年12月以前の季調済求人倍率は新季節指数により改定済み

3 月別にみた主な指標

項目		月	1 月	2 月	3 月	4 月	5 月	
求	1 新規求職申込件数	平成25年	28,255	25,509	27,069	34,588	28,453	
		平成26年	25,582	22,225	23,653	32,241	25,182	
		前年同月比 (%)	△ 9.5	△ 12.9	△ 12.6	△ 6.8	△ 11.5	
		→うち 常 用	平成25年	28,167	25,431	26,972	34,487	28,354
			平成26年	25,510	22,179	23,600	32,155	25,113
	→うち 臨時・季節	平成25年	88	78	97	101	99	
		平成26年	72	46	53	86	69	
	→うち 中高年齢者 (45歳以上)	平成25年	10,078	9,109	9,881	13,803	10,203	
		平成26年	9,846	8,569	8,933	13,342	9,655	
	職	2 月間有効求職者	平成25年	106,259	107,970	112,774	119,160	121,092
平成26年			93,979	95,222	98,655	105,924	107,631	
前年同月比 (%)		△ 11.6	△ 11.8	△ 12.5	△ 11.1	△ 11.1		
→うち 常 用		平成25年	105,981	107,685	112,465	118,829	120,740	
		平成26年	93,760	95,016	98,455	105,691	107,375	
→うち 中高年齢者 (45歳以上)	平成25年	42,459	42,823	44,444	47,999	48,390		
平成26年	38,816	39,391	40,324	44,129	44,373			
紹介	3 紹介件数	平成25年	42,048	42,267	46,678	45,478	44,256	
平成26年	35,894	34,765	37,027	38,572	36,437			
就	4 就職件数	平成25年	5,704	6,616	8,278	7,554	7,462	
		平成26年	5,558	6,471	7,863	7,343	6,815	
		前年同月比 (%)	△ 2.6	△ 2.2	△ 5.0	△ 2.8	△ 8.7	
	→うち 中高年齢者 (45歳以上)	平成25年	2,108	2,359	3,025	2,661	2,728	
		平成26年	2,069	2,634	3,068	2,780	2,501	
→うち (保)受給者	平成25年	1,441	1,526	1,726	1,697	1,728		
平成26年	1,356	1,348	1,576	1,477	1,540			
求	5 新規求人数	平成25年	51,858	49,869	47,787	50,515	48,953	
		平成26年	58,556	56,409	51,549	55,038	52,613	
		前年同月比 (%)	12.9	13.1	7.9	9.0	7.5	
	→うち 常 用	平成25年	46,246	43,915	41,837	44,994	43,485	
		平成26年	51,561	48,682	44,165	48,008	45,361	
	→うち 臨時・季節	平成25年	5,612	5,954	5,950	5,521	5,468	
		平成26年	6,995	7,727	7,384	7,030	7,252	
人	6 新規求人件数	平成25年	25,667	24,607	23,298	24,350	23,953	
		平成26年	29,491	27,798	25,628	27,822	26,408	
	7 月間有効求人数	平成25年	132,056	135,488	140,012	138,465	137,099	
平成26年	150,415	156,346	157,776	154,400	151,265			
前年同月比 (%)	13.9	15.4	12.7	11.5	10.3			
充	8 充足数	平成25年	6,238	7,287	9,143	8,330	8,086	
		平成26年	5,964	7,161	8,618	7,960	7,404	
	→うち 常 用	平成25年	5,493	6,612	8,423	7,745	7,432	
		平成26年	5,366	6,518	7,953	7,420	6,811	
	→うち 臨時・季節	平成25年	745	675	720	585	654	
		平成26年	598	643	665	540	593	
→うち 他県から	平成25年	932	1,119	1,372	1,293	1,185		
	平成26年	826	1,134	1,185	1,085	1,095		

(注) 1. 新規学卒を除き、パートを含む。
2. △印は減少率(差)である(以下、各表同じ。)

6 月	7 月	8 月	9 月	10 月	11 月	12 月	計		
23,348	24,739	22,947	24,568	24,882	19,739	16,089	300,186	求	
22,583	22,769	20,478	23,907						
△ 3.3	△ 8.0	△ 10.8	△ 2.7						
23,290	24,682	22,880	24,500	24,811	19,696	16,050	299,320		
22,509	22,707	20,419	23,849						
58	57	67	68	71	43	39	866		
74	62	59	58						
8,280	9,121	8,421	8,866	9,477	7,318	6,088	110,645		
8,486	8,727	7,660	8,837						
115,482	112,391	108,074	107,517	107,621	101,251	91,953	1,311,544		
105,518	102,557	98,976	100,069					職	
△ 8.6	△ 8.7	△ 8.4	△ 6.9						
115,171	112,107	107,799	107,238	107,348	101,003	91,725	1,308,091		
105,253	102,298	98,729	99,821						
45,920	44,787	43,336	43,209	43,586	41,213	37,824	525,990		
43,449	42,040	40,445	40,666						
39,609	39,995	35,605	36,998	37,955	32,325	25,381	468,595		紹介
34,910	33,440	29,913	34,891						
6,884	7,166	5,996	6,946	7,368	6,414	5,496	81,884		就 職
7,181	6,773	5,578	6,967						
4.3	△ 5.5	△ 7.0	0.3						
2,405	2,616	2,227	2,574	2,680	2,414	2,057	29,854		
2,754	2,631	2,161	2,717						
1,645	1,747	1,478	1,674	1,762	1,574	1,413	19,411		
1,589	1,527	1,297	1,668						
48,818	55,069	50,976	52,513	58,414	52,295	46,734	613,801	求 人	
52,867	54,275	50,084	53,839						
8.3	△ 1.4	△ 1.7	2.5						
41,726	48,581	45,035	44,690	51,297	44,458	38,951	535,215		
44,929	48,460	44,062	46,692						
7,092	6,488	5,941	7,823	7,117	7,837	7,783	78,586		
7,938	5,815	6,022	7,147						
23,436	26,445	24,927	25,418	28,696	25,495	22,336	298,628		
26,157	27,400	25,415	27,409						
138,134	144,098	145,508	151,175	154,387	153,371	147,937	1,717,730		
152,902	151,359	147,948	150,966					充 足	
10.7	5.0	1.7	△ 0.1						
7,447	7,743	6,546	7,602	7,979	6,875	6,000	89,276		
7,598	7,363	5,965	7,519						
6,825	7,056	6,042	7,018	7,269	6,265	5,393	81,573		
6,946	6,798	5,522	6,954						
622	687	504	584	710	610	607	7,703		
652	565	443	565						
1,100	1,214	993	1,173	1,195	1,015	962	13,553		
975	1,144	865	1,124						

4 安定所別にみた求職、求人、充足状況

項目		安定所別	県計	名古屋中	名古屋南	名古屋東	豊橋	岡崎	一宮	
求	1 新規求職申込件数		23,907	4,312	2,389	2,371	1,674	1,349	1,407	
		前年同月比(%)	△ 2.7	△ 7.3	0.8	△ 4.2	2.6	4.5	△ 0.2	
	→ うち 男		11,033	1,910	1,306	1,078	745	631	668	
	→ うち 女		12,855	2,398	1,082	1,293	926	714	739	
	→ うち 常用		23,849	4,297	2,384	2,369	1,671	1,347	1,398	
	→ うち 45歳以上		8,837	1,426	1,046	957	572	456	548	
	→ うち 55歳以上		4,789	704	589	503	303	272	291	
職	2 月間有効求職者数		100,069	17,683	9,539	11,164	6,950	5,614	6,051	
		前年同月比(%)	△ 6.9	△ 8.8	△ 14.2	△ 4.6	△ 1.2	△ 4.8	△ 6.2	
	→ うち 45歳以上		40,666	6,343	4,247	4,732	2,744	2,181	2,688	
	→ うち 55歳以上		23,023	3,379	2,383	2,473	1,600	1,307	1,502	
紹介	3 紹介件数		34,891	6,990	3,533	3,353	2,471	1,869	2,214	
就	4 就職件数		6,967	1,049	618	538	580	403	449	
		前年同月比(%)	0.3	△ 4.9	△ 4.8	3.1	△ 0.7	2.0	3.9	
	→ うち 男		3,597	537	398	271	273	214	240	
	→ うち 女		3,367	512	220	267	306	188	209	
	→ うち 45歳以上		2,717	417	271	244	200	147	188	
	→ うち 55歳以上		1,361	217	148	127	97	73	85	
	→ うち ⑩受給者 管内へ		1,668	243	149	138	145	85	111	
		管外へ		3,783	361	309	268	422	231	245
		他県へ		2,682	589	262	233	121	156	144
			502	99	47	37	37	16	60	
職	5 就職率 ($\frac{4}{1} \times 100$) (%)		29.1	24.3	25.9	22.7	34.6	29.9	31.9	
	45歳以上(%)		30.7	29.2	25.9	25.5	35.0	32.2	34.3	
	55歳以上(%)		28.4	30.8	25.1	25.2	32.0	26.8	29.2	
求	6 新規求人数		53,839	14,135	4,425	6,032	4,412	3,615	2,277	
		前年同月比(%)	2.5	△ 12.1	15.7	6.6	33.3	8.5	1.4	
	→ うち 常用		46,692	12,374	4,106	5,719	3,218	3,483	2,134	
	7 月間有効求人数		150,966	42,635	13,016	18,300	10,626	9,742	7,065	
	前年同月比(%)	△ 0.1	△ 7.3	5.0	6.0	18.1	5.3	0.5		
人	8 求人倍率(新規)		2.25	3.28	1.85	2.54	2.64	2.68	1.62	
	(有効)		1.51	2.41	1.36	1.64	1.53	1.74	1.17	
充	9 充足数		7,519	1,503	639	816	597	318	382	
	→ うち 常用		6,954	1,348	603	766	560	299	361	
	→ うち 他県から		1,124	317	61	152	59	9	57	
足	10 充足率 ($\frac{9}{6} \times 100$) (%)		14.0	10.6	14.4	13.5	13.5	8.8	16.8	
	他県からの流入率(%)		14.9	21.1	9.5	18.6	9.9	2.8	14.9	

- (注) 1. 新規学卒を除き、パートを含む。
 2. 名古屋中安定所には、あいちマザーズハローワーク・名古屋外国人雇用サービスセンター・愛知新卒応援ハローワーク・ハローワークプラザ名中・愛知わかものハローワークを含む。名古屋南安定所には、ハローワークプラザなるみを含む。
 3. 平成19年4月から、蒲郡安定所は豊川安定所の出張所となったが、「豊川(本所)」の欄には蒲郡出張所分を含まない。豊川安定所の数値を、蒲郡(出張所)の欄には蒲郡出張所の数値を計上している。
 4. 平成16年11月から求職申込書における「性別」欄の記載が任意となったことに伴い、男女別の合計は男女計の値と必ずしも一致しない。
 5. 刈谷安定所には、碧南出張所を含む。

(9月)

半田	瀬戸	豊田	津島	刈谷	西尾	犬山	豊川 (本所)	新城	春日井	蒲郡 (出張所)	
1,398	668	1,445	935	1,951	607	809	746	220	1,317	309	求
2.1	△ 11.6	4.9	△ 2.8	△ 10.0	△ 8.7	△ 3.2	2.1	5.3	△ 2.1	△ 3.4	
626	305	653	438	884	263	335	329	103	605	154	
771	362	792	495	1,066	344	474	416	116	712	155	
1,390	667	1,442	934	1,946	606	809	746	219	1,316	308	
499	277	508	393	660	199	334	266	97	479	120	
280	166	286	213	369	99	181	143	72	259	59	
5,618	2,956	5,885	4,216	7,616	2,161	3,345	3,131	854	6,072	1,214	職
△ 6.0	△ 8.9	△ 2.4	△ 7.6	△ 11.5	△ 8.7	△ 5.9	△ 1.0	△ 0.2	△ 3.2	△ 7.1	
2,284	1,301	2,267	1,906	2,895	784	1,437	1,321	408	2,609	519	
1,354	792	1,348	1,132	1,618	434	802	792	279	1,558	270	
2,009	914	1,838	1,590	2,633	734	1,070	1,083	246	1,890	454	紹介
447	195	354	342	615	187	264	328	81	393	124	就
△ 6.1	△ 9.7	△ 4.3	△ 2.3	△ 1.1	△ 1.6	21.1	21.5	2.5	10.4	8.8	
218	105	176	192	329	80	133	152	31	195	53	
229	90	178	150	286	107	131	176	50	197	71	
160	86	122	153	208	55	108	130	28	151	49	
73	46	67	77	88	21	54	64	18	89	17	
108	58	78	77	146	38	68	65	19	116	24	
289	82	219	195	408	103	125	188	52	215	71	
140	97	124	113	191	79	103	123	24	134	49	
18	16	11	34	16	5	36	17	5	44	4	
32.0	29.2	24.5	36.6	31.5	30.8	32.6	44.0	36.8	29.8	40.1	職
32.1	31.0	24.0	38.9	31.5	27.6	32.3	48.9	28.9	31.5	40.8	
26.1	27.7	23.4	36.2	23.8	21.2	29.8	44.8	25.0	34.4	28.8	
2,288	760	2,858	1,796	5,012	833	1,567	819	177	2,500	333	求
20.7	△ 16.9	10.8	25.1	△ 3.5	△ 0.1	26.7	△ 14.8	△ 12.4	△ 0.2	12.1	
2,138	695	1,680	1,619	3,936	810	1,351	786	177	2,161	305	
6,497	2,326	5,747	4,843	12,695	2,162	3,720	2,349	542	7,761	940	人
13.4	△ 25.2	△ 9.5	20.4	△ 7.2	5.7	8.2	△ 9.7	△ 16.2	0.4	6.0	
1.64	1.14	1.98	1.92	2.57	1.37	1.94	1.10	0.80	1.90	1.08	
1.16	0.79	0.98	1.15	1.67	1.00	1.11	0.75	0.63	1.28	0.77	
376	146	328	305	888	171	228	269	70	387	96	充
356	132	280	288	813	165	213	253	68	364	85	
25	22	27	40	236	4	49	4	1	56	5	
16.4	19.2	11.5	17.0	17.7	20.5	14.6	32.8	39.5	15.5	28.8	足
6.6	15.1	8.2	13.1	26.6	2.3	21.5	1.5	1.4	14.5	5.2	

5 年齢別常用職業紹介状況

(9月)

区 分		項 目	1 月間有効 求 人 数	2 月間有効 求 職 者 数	3 就 職 件 数	4 有 効 求 人 倍 率 (1/2)
全 数	年 齢 計		人 132,759	人 99,821	件 6,504	倍 1.33
		1 9 歳 以 下	2,648	1,643	157	1.61
		2 0 ～ 2 4 歳	13,525	8,394	678	1.61
		2 5 ～ 2 9 歳	21,827	13,558	779	1.61
		3 0 ～ 3 4 歳	19,484	12,361	771	1.58
		3 5 ～ 3 9 歳	16,624	11,390	775	1.46
		4 0 ～ 4 4 歳	15,496	11,895	865	1.30
		4 5 ～ 4 9 歳	12,006	9,807	734	1.22
		5 0 ～ 5 4 歳	9,436	7,789	526	1.21
		5 5 ～ 5 9 歳	8,441	6,974	383	1.21
		6 0 ～ 6 4 歳	8,424	9,391	521	0.90
		6 5 歳 以 上	4,848	6,619	315	0.73
男	年 齢 計			47,821	3,387	
		1 9 歳 以 下		921	93	
		2 0 ～ 2 4 歳		3,943	353	
		2 5 ～ 2 9 歳		5,637	415	
		3 0 ～ 3 4 歳		4,891	375	
		3 5 ～ 3 9 歳		4,652	347	
		4 0 ～ 4 4 歳		5,216	384	
		4 5 ～ 4 9 歳		4,547	339	
		5 0 ～ 5 4 歳		3,829	266	
		5 5 ～ 5 9 歳		3,803	217	
		6 0 ～ 6 4 歳		5,774	372	
		6 5 歳 以 上		4,608	226	
女	年 齢 計			51,913	3,114	
		1 9 歳 以 下		718	64	
		2 0 ～ 2 4 歳		4,444	325	
		2 5 ～ 2 9 歳		7,911	362	
		3 0 ～ 3 4 歳		7,464	396	
		3 5 ～ 3 9 歳		6,727	428	
		4 0 ～ 4 4 歳		6,666	480	
		4 5 ～ 4 9 歳		5,254	395	
		5 0 ～ 5 4 歳		3,956	260	
		5 5 ～ 5 9 歳		3,166	166	
		6 0 ～ 6 4 歳		3,607	149	
		6 5 歳 以 上		2,000	89	

- (注) 1. 新規学卒を除き、パートを含む。
 2. 年齢別の求人数・求人倍率は「就職機会積み上げ方式」による。この方式は、個々の求人について、求人数を対象となる年齢階級〔5歳刻みの11階級〕の総月間有効求職者数で除して当該求人に係る求職者1人当たりの就職機会を算定し、全有効求人についてこの就職機会を足し上げることにより、年齢別有効求人倍率を算出。年齢別月間有効求人数は、年齢別有効求人倍率に年齢別月間有効求職者数を乗じて算出。
 3. 平成16年11月から求職申込書における「性別」欄の記載が任意となったことに伴い、男女別の合計は男女計の値と必ずしも一致しない。

6 職業別常用職業紹介状況

(9月)

職業	項目		2月間有効求人人数	3就職件数		4有効求人倍率(2/1)
	1月間有効求職者数	うち男		うち男	うち男	
職業計	99,821	47,821	132,759	6,504	3,387	1.33
専門的・技術的職業	11,485	5,079	27,542	685	255	2.40
開発技術者	695	651	3,579	38	36	5.15
情報処理・通信技術者	906	793	3,048	38	34	3.36
保健師、助産師等	1,628	30	6,236	126	1	3.83
社会福祉の専門的職業	2,016	339	4,163	221	45	2.06
事務的職業	28,288	6,101	11,621	1,347	208	0.41
一般事務員	24,006	4,121	7,752	987	85	0.32
会計事務員	1,330	552	960	106	20	0.72
営業・販売関連事務員	1,957	729	1,293	95	20	0.66
販売の職業	8,748	5,093	13,832	373	241	1.58
商品販売の職業	4,814	1,529	8,325	177	70	1.73
営業の職業	3,815	3,475	5,226	187	165	1.37
サービスの職業	9,246	3,027	30,748	835	274	3.33
介護サービスの職業	2,782	774	11,155	287	73	4.01
保健医療サービス	583	48	1,277	104	1	2.19
生活衛生サービス	753	71	3,213	54	10	4.27
飲食物調理の職業	2,262	986	7,107	227	98	3.14
接客・給仕の職業	1,865	586	6,276	76	27	3.37
保安の職業	586	573	3,583	113	110	6.11
生産工程の職業	13,294	9,339	17,658	1,421	1,027	1.33
金属材料製造等	2,372	2,195	4,414	440	389	1.86
製品製造・加工処理	2,516	1,488	3,951	394	241	1.57
機械組立の職業	5,287	3,771	3,877	263	192	0.73
機械整備・修理の職業	643	629	2,168	59	59	3.37
輸送・機械運転の職業	3,679	3,544	8,584	447	422	2.33
自動車運転の職業	2,649	2,548	7,210	369	352	2.72
定置・建設機械運転	357	354	676	36	33	1.89
建設・採掘の職業	1,224	1,213	5,504	137	137	4.50
建設の職業	355	352	1,574	49	49	4.43
土木の職業	414	411	1,853	48	48	4.48
運搬・清掃等の職業	16,177	9,555	12,798	1,080	661	0.79
運搬の職業	2,853	2,380	4,287	345	278	1.50
清掃の職業	2,341	1,176	4,452	313	163	1.90
(IT関連計)	2,650	1,893	5,836	138	89	2.20
(福祉関連計)	5,488	1,126	21,544	568	124	3.93
(介護関係小計)	3,514	997	14,240	421	113	4.05

(注) 1. 新規学卒を除き、パートを含む。

2. 平成24年4月分より平成23年改訂の「厚生労働省編職業分類」に基づく表章。主な職業のみであるので、計とは一致しない。

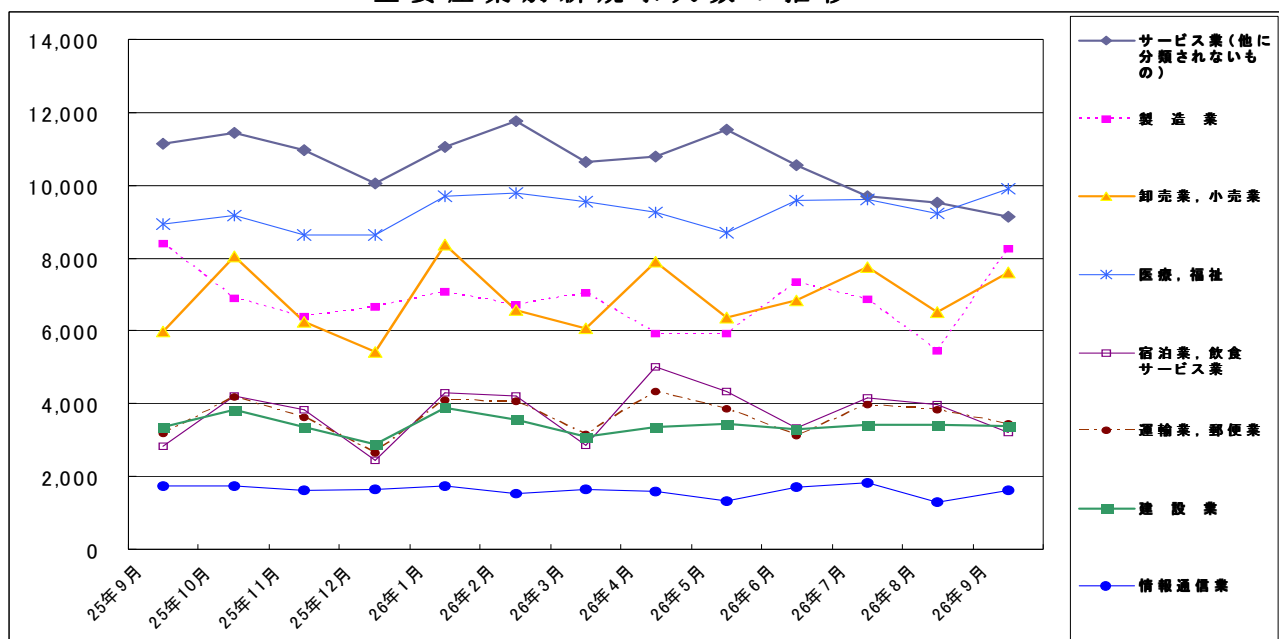
7 産業別・規模別求人、充足状況

(9月分)

産業・規模	1 新規求人数				2 充足数				充足率 2/1×100
	計	前年 同月比	うち 常用	うち 臨時・ 季節	計	うち 常用	うち 臨時・ 季節		
建設業	3,402	1.6	3,334	68	360	337	23	10.6	
製造業	8,247	△ 1.7	6,624	1,623	2,092	1,970	122	25.4	
食料品製造業	898	△ 13.1	806	92	219	199	20	24.4	
繊維工業	284	76.4	281	3	90	87	3	31.7	
木材・木製品製造業	93	3.3	93	-	23	23	-	24.7	
印刷・同関連業	121	△ 28.0	116	5	51	48	3	42.1	
プラスチック製品製造業	381	36.1	358	23	127	117	10	33.3	
窯業・土石製品製造業	231	14.9	205	26	65	60	5	28.1	
鉄鋼業	117	△ 27.3	107	10	40	37	3	34.2	
金属製品製造業	700	21.3	655	45	222	210	12	31.7	
はん用機械器具製造業	455	14.0	444	11	130	130	-	28.6	
電気機械器具製造業	1,030	△ 3.1	930	100	340	330	10	33.0	
情報通信機械器具製造業	62	△ 45.6	24	38	15	13	2	24.2	
輸送用機械器具製造業	2,688	2.3	1,520	1,168	410	370	40	15.3	
情報通信業	1,625	△ 6.2	1,384	241	98	85	13	6.0	
情報サービス業	1,263	△ 9.0	1,188	75	64	54	10	5.1	
運輸業，郵便業	3,462	8.4	3,028	434	601	552	49	17.4	
卸売業，小売業	7,618	27.5	6,231	1,387	1,011	912	99	13.3	
金融業，保険業	352	19.7	215	137	42	33	9	11.9	
宿泊業，飲食サービス業	3,214	13.9	2,953	261	248	236	12	7.7	
医療，福祉	9,903	11.0	9,652	251	1,370	1,333	37	13.8	
社会保険・社会福祉・介護事業	6,037	8.8	5,868	169	850	832	18	14.1	
サービス業（他に分類されないもの）	9,130	△ 18.0	7,740	1,390	832	749	83	9.1	
職業紹介・労働者派遣業	5,149	△ 29.0	4,124	1,025	165	132	33	3.2	
合計	53,839	2.5	46,692	7,147	7,519	6,954	565	14.0	
企業規模	4人以下	2,814	4.4	2,769	45	436	423	13	15.5
	5～29人	12,009	6.0	11,142	867	2,271	2,211	60	18.9
	30～99人	11,957	△ 6.5	11,273	684	1,720	1,633	87	14.4
	100～299人	9,147	3.0	7,896	1,251	1,151	1,044	107	12.6
	300～499人	3,115	△ 1.0	2,739	376	378	334	44	12.1
	500～999人	3,266	△ 3.1	2,892	374	327	288	39	10.0
1,000人以上	11,531	11.9	7,981	3,550	1,236	1,021	215	10.7	

(注) 新規学卒を除き、パートを含む。
 平成19年11月改定の「日本標準産業分類」に基づく表章。主な産業のみであるので、合計とは一致しない。
 平成23年8月分より集計を事業所規模から企業規模に変更。
 平成24年4月分より集計内容を「その他の事業サービス業」から「職業紹介・労働者派遣業」に変更。

主要産業別新規求人数の推移



8 中高年齢者の職業紹介状況

(1) 新規求職申込件数

年月	新規求職申込件数					全体に占める率
	45歳以上	前年比	うち			
			男	55歳以上	65歳以上	
平成21年(月平均)	11,568	58.3	7,442	6,718	1,725	35.6
平成22年	10,766	△ 6.9	6,652	6,262	1,595	36.2
平成23年	10,185	△ 5.4	6,059	5,825	1,561	35.3
平成24年	9,624	△ 5.5	5,640	5,476	1,651	36.3
平成25年	9,220	△ 4.2	5,315	5,179	1,797	36.9
平成26年 4月	13,342	△ 3.3	7,526	8,497	3,675	41.4
5月	9,655	△ 5.4	5,333	5,548	2,217	38.3
6月	8,486	2.5	4,754	4,757	1,718	37.6
7月	8,727	△ 4.3	5,046	4,866	1,933	38.3
8月	7,660	△ 9.0	4,343	4,119	1,508	37.4
9月	8,837	△ 0.3	4,832	4,789	1,830	37.0
前年同月	8,866	△ 4.7	4,934	4,739	1,650	36.1

(注) パートを含む。

(2) 月間有効求職者数

年月	月間有効求職者数					全体に占める率
	45歳以上	前年比	うち			
			男	55歳以上	65歳以上	
平成21年(月平均)	54,925	71.7	35,177	31,733	5,122	38.3
平成22年	52,255	△ 4.9	32,804	30,842	5,000	40.1
平成23年	47,552	△ 9.0	28,468	27,652	4,987	38.8
平成24年	44,799	△ 5.8	26,154	26,012	5,675	39.5
平成25年	43,833	△ 2.2	25,424	24,923	6,471	40.1
平成26年 4月	44,129	△ 8.1	25,157	25,832	8,464	41.7
5月	44,373	△ 8.3	25,139	26,055	8,541	41.2
6月	43,449	△ 5.4	24,473	25,370	7,989	41.2
7月	42,040	△ 6.1	23,596	24,132	7,092	41.0
8月	40,445	△ 6.7	22,595	23,023	6,528	40.9
9月	40,666	△ 5.9	22,607	23,023	6,632	40.6
前年同月	43,209	△ 2.1	24,679	24,342	6,057	40.2

(注) パートを含む。

(3) 就職件数

年月	就職件数					45歳	55歳	65歳
	45歳以上	前年比	うち			以上の就職率	以上の就職率	以上の就職率
			男	55歳以上	65歳以上			
平成21年(月平均)	2,064	12.2	1,291	1,089	169	17.8	16.2	9.8
平成22年	2,543	23.2	1,618	1,366	240	23.6	21.8	15.0
平成23年	2,554	0.4	1,613	1,353	225	25.1	23.2	14.4
平成24年	2,507	△ 1.8	1,535	1,298	237	26.0	23.7	14.3
平成25年	2,488	△ 0.8	1,499	1,242	252	27.0	24.0	14.0
平成26年 4月	2,780	4.5	1,637	1,381	334	20.8	16.3	9.1
5月	2,501	△ 8.3	1,481	1,263	316	25.9	22.8	14.3
6月	2,754	14.5	1,628	1,399	333	32.5	29.4	19.4
7月	2,631	0.6	1,596	1,280	330	30.1	26.3	17.1
8月	2,161	△ 3.0	1,298	1,052	246	28.2	25.5	16.3
9月	2,717	5.6	1,554	1,361	353	30.7	28.4	19.3
前年同月	2,574	5.9	1,550	1,281	265	29.0	27.0	16.1

(注) パートを含む。

9 パートタイマーの職業紹介状況

年 月	新規求職申込件数		月間有効求職者数		新規求人数		月間有効求人数		有効求人倍率	就職件数		就職率
	うち常用	うち非常用	うち常用	うち非常用	うち常用	うち非常用	うち常用	うち非常用				
平成21年 (月平均)	8,121	8,107	34,001	33,955	10,685	9,141	27,585	24,269	0.81	2,348	1,961	28.9
平成22年 "	8,421	8,397	34,979	34,902	11,772	9,892	29,050	25,121	0.83	2,909	2,370	34.5
平成23年 "	8,517	8,480	35,459	35,338	13,287	11,137	34,608	29,472	0.98	2,846	2,328	33.4
平成24年 "	7,963	7,928	34,318	34,197	15,612	13,197	42,497	36,325	1.24	2,755	2,326	34.6
平成25年 "	7,710	7,683	33,874	33,768	17,729	14,692	48,898	40,795	1.44	2,678	2,310	34.7
平成25年 9月	7,909	7,880	33,801	33,691	17,617	14,620	50,792	42,562	1.50	2,683	2,360	33.9
10月	8,033	7,998	34,593	34,476	20,665	17,217	52,678	44,098	1.52	2,861	2,480	35.6
11月	6,017	6,003	32,590	32,487	18,339	14,428	53,013	43,401	1.63	2,481	2,150	41.2
12月	4,585	4,575	29,110	29,021	15,672	12,437	50,885	41,165	1.75	2,102	1,731	45.8
平成26年 1月	8,020	7,991	29,671	29,590	20,943	17,332	52,045	42,333	1.75	2,162	1,799	27.0
2月	6,870	6,857	29,891	29,814	20,662	16,688	55,267	45,086	1.85	2,546	2,136	37.1
3月	7,322	7,302	31,169	31,090	19,245	15,868	57,188	47,146	1.83	3,388	2,979	46.3
4月	11,648	11,626	35,110	35,032	20,953	17,195	57,119	46,877	1.63	2,958	2,659	25.4
5月	8,823	8,804	36,536	36,449	18,815	15,190	55,379	45,229	1.52	2,840	2,495	32.2
6月	7,309	7,282	36,078	35,981	19,271	15,825	55,525	45,443	1.54	2,986	2,571	40.9
7月	6,864	6,839	34,221	34,129	19,827	16,570	54,025	44,774	1.58	2,630	2,295	38.3
8月	6,160	6,139	32,501	32,410	17,866	15,106	53,205	44,695	1.64	2,068	1,821	33.6
9月	8,124	8,102	33,424	33,331	19,640	16,286	54,459	45,515	1.63	2,866	2,554	35.3

10 あいちマザーズハローワークの職業紹介状況

年 月	項 目	新規求職申込件数		月間有効求職者数		紹介件数	就 職 件 数		来 所 相 談 件 数
		うちパート	うちパート	人	人		うちパート	うちパート	
平成25年	11月	323	164	1,053	562	382	79	51	774
	12月	250	123	895	468	339	69	44	618
平成26年	1月	400	194	933	455	424	68	48	822
	2月	393	206	1,003	491	498	86	48	835
	3月	310	152	1,037	510	498	125	78	775
	4月	418	253	1,049	569	536	87	63	967
	5月	408	247	1,072	608	511	88	65	957
	6月	381	195	1,151	636	464	101	71	870
	7月	305	158	1,043	560	376	85	53	772
	8月	286	143	918	469	318	51	35	692
	9月	386	238	963	517	436	75	48	826
前 年 同 月		408	231	1,052	568	503	94	59	899

11 名古屋人材銀行の職業紹介状況

年 月	項 目	新規求職申込件数			月 間 有効求 職者数	新 規 求 人 数	月 間 有 効 求 人 数	紹 介 件 数	就 職 件 数		
		うち44 歳以下	うち45 歳以上	うち44 歳以下					うち45 歳以上		
平成25年	11月	125	12	113	785	100	942	143	22	2	20
	12月	108	11	97	734	160	955	193	15	1	14
平成26年	1月	155	13	142	742	228	1,003	184	18	2	16
	2月	123	10	113	723	234	983	218	21	2	19
	3月	147	14	133	725	212	1,019	221	29	-	29
	4月	166	13	153	723	227	902	200	28	4	24
	5月	145	9	136	741	167	918	164	26	-	26
	6月	108	10	98	727	217	1,001	189	26	-	26
	7月	147	8	139	721	133	957	200	25	1	24
	8月	120	13	107	710	196	956	175	25	-	25
	9月	133	9	124	711	203	968	213	25	1	24
前 年 同 月		139	13	126	859	190	939	166	19	1	18

12 愛知新卒応援ハローワーク(愛知学生職業センター)の職業紹介状況

年月	新規求職申込件数		紹介件数		就職件数	
	大学生等	うち既卒者	大学生等	うち既卒者	大学生等	うち既卒者
平成25年 10月	754	290	794	361	366	234
11月	606	226	719	336	255	158
12月	536	203	672	295	292	168
平成26年 1月	711	285	852	314	230	107
2月	651	207	1,018	348	189	64
3月	599	223	974	352	279	79
4月	1,132	462	692	605	290	290
5月	976	379	613	498	413	395
6月	984	309	957	503	388	362
7月	920	306	633	353	542	487
8月	536	237	515	270	751	663
9月	692	276	568	326	389	268
前年同月	683	289	672	330	235	158

- (注) 1. 平成19年6月より、学生職業センターにヤングワークプラザあいちで取り扱っていた職業紹介業務を統合して開設。
 2. 大学生等とは、大学生、大学院生、短期大学生、高等専門学校生、専修学校生及び職業能力開発施設生。
 3. 就職件数はハローワーク紹介以外を含む。

13 愛知わかものハローワークの職業紹介状況

年月	新規求職申込件数	紹介件数	就職件数	来所相談件数
平成25年 12月	290	520	78	1,110
平成26年 1月	411	580	66	1,292
2月	416	701	75	1,360
3月	498	719	106	1,469
4月	501	782	90	1,644
5月	429	631	77	1,407
6月	444	706	82	1,456
7月	444	673	62	1,525
8月	388	543	71	1,259
9月	460	666	101	1,362
前年同月	397	584	77	1,262

- (注) 平成24年10月より、主に45歳未満の若者を対象として開設。平成25年4月より、システム集計を開始。

14 名古屋外国人雇用サービスセンターの職業紹介状況

年月	新規求職申込件数	紹介件数	就職件数	来所相談件数
平成25年 12月	128	144	22	289
平成26年 1月	172	251	27	383
2月	167	234	28	316
3月	182	210	38	333
4月	270	371	34	545
5月	269	378	40	514
6月	206	401	37	472
7月	217	381	36	471
8月	303	371	32	505
9月	207	413	44	456
前年同月	221	261	37	502

15 ハローワークプラザ名中の職業紹介状況

年 月	新規求職申込件数		月間有効求職者数		紹介件数	就 職 件 数		来 所 相 談 件 数
	件	うちパート	人	うちパート		件	うちパート	
平成25年 11月	586	144	1,985	466	1,449	167	66	1,775
12月	449	88	1,735	379	1,029	139	63	1,315
平成26年 1月	780	155	1,891	381	1,583	127	55	1,824
2月	706	156	2,031	402	1,828	244	99	1,964
3月	611	153	2,076	449	1,736	249	135	1,860
4月	555	176	1,922	448	1,029	115	54	1,327
5月	549	172	1,750	477	1,072	139	76	1,318
6月	572	141	1,729	471	1,201	126	53	1,426
7月	497	132	1,684	442	1,088	137	62	1,334
8月	523	128	1,628	390	1,036	128	53	1,332
9月	543	139	1,623	382	1,272	151	76	1,413
前 年 同 月	682	189	2,102	500	1,542	166	79	2,041

(注) 平成26年3月まではキャリアアップハローワークあいちの取扱実績（同施設は平成26年3月31日付廃止）。
平成26年4月以降はハローワークプラザ名中の取扱実績（同施設は平成26年4月1日付開設）。

16 ハローワークプラザなるみの職業紹介状況

年 月	新規求職申込件数		月間有効求職者数		紹介件数	就 職 件 数		来 所 相 談 件 数
	件	うちパート	人	うちパート		件	うちパート	
平成25年 11月	290	88	1,025	333	624	100	45	709
12月	214	56	872	273	434	77	32	527
平成26年 1月	357	107	870	241	589	93	29	730
2月	328	103	891	256	588	92	40	690
3月	335	96	971	277	631	124	55	737
4月	337	112	960	282	632	110	54	745
5月	333	101	967	287	614	112	54	723
6月	283	95	908	280	530	100	41	607
7月	272	76	851	258	576	90	37	620
8月	263	69	793	223	479	85	34	574
9月	337	124	841	256	595	99	46	668
前 年 同 月	380	124	1,029	294	644	105	55	785

(注) ハローワークプラザあらたまが平成23年2月25日付廃止されたことに伴い、平成23年2月28日よりハローワークプラザなるみ開設

17 日雇の職業紹介状況

年 月	月間有効求職者数		新規求職	月間有効	就 労	就 労	不 就 労	
		うち男	申込件数	求人延数	実 人 員	延 数	延 数	
平成21年 (月平均)	人 261	人 258	件 5	人 567	人 29	人 386	人 1,008	
平成22年 "	244	242	4	392	27	267	1,043	
平成23年 "	195	193	2	311	25	222	946	
平成24年 "	192	188	3	274	26	243	953	
平成25年 "	201	195	2	259	29	293	929	
平成25年 9月	204	198	1	255	29	321	850	
10月	204	198	2	269	30	280	1,038	
11月	205	199	3	260	29	289	901	
12月	205	199	1	260	29	326	810	
平成26年 1月	192	186	4	260	29	277	705	
2月	195	189	3	260	28	267	747	
3月	197	191	2	260	28	302	869	
4月	196	190	-	247	28	256	1,085	
5月	198	192	4	249	27	262	855	
6月	198	192	1	245	26	273	967	
7月	182	176	2	236	19	263	952	
8月	187	181	5	221	25	215	1,004	
9月	188	182	1	234	25	254	863	
安定所別 (9月分)	名古屋中	180	177	1	234	18	163	772
	名古屋南	1	1	-	-	-	-	-

※名古屋南所は、港湾労働課の計上数を含む。

18 港湾労働関係の職業紹介状況

(1) 常用関係

項目		新規(港)証交付件数			
		計	船内作業	沿岸作業及び倉庫作業	その他
年 月					
平成23年	(月平均)	33	7	21	5
平成24年	"	40	9	25	6
平成25年	"	29	10	15	3
平成25年	9月	21	5	10	6
	10月	22	12	7	3
	11月	33	9	18	6
	12月	23	2	20	1
平成26年	1月	15	7	8	-
	2月	22	2	18	2
	3月	17	1	15	1
	4月	40	13	25	2
	5月	68	26	39	3
	6月	36	3	19	14
	7月	12	-	12	-
	8月	14	-	10	4
	9月	13	4	5	4

項目		月末現在(港)証所持者数			
		計	船内作業	沿岸作業及び倉庫作業	その他
年 月					
平成23年	(月平均)	5,507	1,757	3,332	418
平成24年	"	5,524	1,770	3,328	425
平成25年	"	5,501	1,815	3,283	404
平成25年	9月	5,496	1,834	3,273	389
	10月	5,495	1,837	3,268	390
	11月	5,504	1,839	3,272	393
	12月	5,510	1,835	3,282	393
平成26年	1月	5,492	1,833	3,275	384
	2月	5,489	1,828	3,277	384
	3月	5,484	1,827	3,276	381
	4月	5,479	1,834	3,265	380
	5月	5,513	1,852	3,279	382
	6月	5,516	1,846	3,280	390
	7月	5,500	1,834	3,278	388
	8月	5,493	1,824	3,280	389
	9月	5,476	1,823	3,267	386

(2) 日雇関係等

項目		新規求人延数			
		計	船内作業	沿岸作業及び倉庫作業	その他
年 月					
平成23年	(月平均)	42	-	-	42
平成24年	"	24	-	-	24
平成25年	"	14	-	-	14
平成25年	9月	25	-	-	25
	10月	15	-	-	15
	11月	15	-	-	15
	12月	11	-	-	11
平成26年	1月	14	-	-	14
	2月	7	-	-	7
	3月	12	-	-	12
	4月	26	-	-	26
	5月	10	-	-	10
	6月	11	-	-	11
	7月	10	-	-	10
	8月	16	-	-	16
	9月	24	-	-	24

(注) その他は「はしけ作業」、「いかだ作業」及び「船舶貨物整備作業」である。

19 雇用保険適用状況

(1) 被保険者の種類別状況

(9月)

被保険者種類	項 目			月 末 現 在 被 保 険 者 数	う ち 女
	資 格 取 得 者 数	資 格 喪 失 者 数	うち事業主の 都合による離職		
全 数	34,384	35,288	1,738	2,642,343	956,067
一 般	34,347	33,820	1,655	2,555,225	926,152
高 年 齢 継 続	-	1,450	83	86,903	29,850
短 期 雇 用 特 例	37	18	-	215	65

(2) 産業別適用事業所及び被保険者の状況

(9月)

産 業	項 目	月 末 現 在 事 業 所 数	被 保 険 者 の 資 格				月 末 現 在 被 保 険 者 数	う ち 短 期 特 例 被 保 険 者 数
			取 得	喪 失	うち事業主の 都合による 離職	増 減 差		
合 計		108,491	34,384	35,288	1,738	△ 904	2,642,343	215
農 林 水 産 業		587	74	64	1	10	3,575	-
鉱 業		88	15	15	1	-	1,005	-
建 設 業		16,888	1,678	1,519	94	159	130,708	34
製 造 業		20,503	8,234	8,797	448	△ 563	887,369	89
	食 料 品 ・ 飲 料	1,450	945	1,055	48	△ 110	68,924	12
	繊 維 ・ 衣 服	1,370	228	302	32	△ 74	20,991	6
	木 材 ・ 家 具	1,083	108	154	20	△ 46	13,499	-
	パ ル プ ・ 出 版	1,367	324	324	13	-	33,606	1
	化 学 関 係	1,219	444	480	45	△ 36	53,655	-
	窯 業 ・ 土 石	844	191	279	16	△ 88	33,459	-
	鉄 鋼	466	139	175	5	△ 36	28,778	-
	非 鉄 金 属	189	77	53	5	24	8,673	-
	金 属 製 品	3,681	668	638	40	30	59,977	2
	は ん 用 機 械 器 具	2,526	537	638	18	△ 101	80,157	-
	電 気 機 械 器 具	1,181	821	756	39	65	102,196	2
	輸 送 用 機 械 器 具	2,718	3,094	3,245	94	△ 151	316,151	66
	そ の 他 機 械 器 具	1,006	317	257	27	60	32,817	-
	そ の 他 製 造 業	1,403	341	441	46	△ 100	34,486	-
	電 気 ・ ガ ス ・ 水 道 ・ 熱 供 給 業	75	36	20	-	16	16,855	-
	情 報 通 信 業	2,051	599	633	24	△ 34	69,234	2
	運 輸 業 , 郵 便 業	4,145	2,722	2,753	90	△ 31	213,905	4
	卸 売 業 , 小 売 業	18,989	5,073	6,182	485	△ 1,109	446,042	3
	金 融 業 , 保 険 業	1,174	376	482	5	△ 106	61,023	-
	不 動 産 業 , 物 品 賃 貸 業	2,225	875	773	37	102	54,055	54
	宿 泊 業 , 飲 食 サ ー ビ ス 業	4,943	1,182	1,369	75	△ 187	63,039	5
	医 療 , 福 祉	11,652	3,251	3,181	159	70	221,847	1
	教 育 , 学 習 支 援 業	1,617	578	329	6	249	53,258	1
	複 合 サ ー ビ ス 事 業	1,495	131	129	5	2	27,646	-
	サ ー ビ ス 業	21,466	8,839	8,385	300	454	355,761	20
	公 務 ・ そ の 他	593	721	657	8	64	37,021	2

- (注) 1. その他機械器具とは、情報通信機械器具、電子部品・デバイス、生産用機械器具、業務用機械器具である。
 2. その他製造業には、ゴム製品、なめし皮・同製品・毛皮製造業を含む。
 3. サービス業には、学術研究、専門・技術サービス業、生活関連サービス業、娯楽業を含む。

(3) 月別、安定所別にみた適用状況

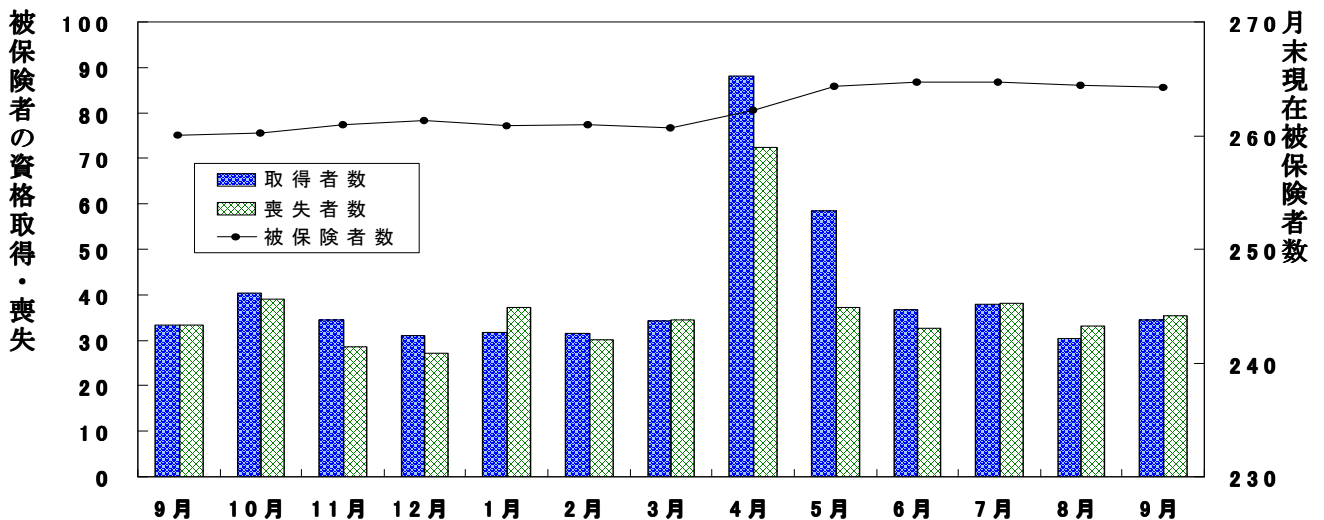
年月	項目 事業所数	被 保 険 者 の 資 格				増 減 差	月末現在 被保険者数	うち女
		取 得	喪 失	うち事業主 都合による 離職	人			
平成21年度計	所	人	人	人	人	人	人	
22 "	104,877	423,050	414,778	65,944	8,272	2,460,395	848,317	
23 "	105,481	449,013	401,581	38,908	47,432	2,510,479	880,870	
24 "	106,519	461,527	427,088	33,700	34,439	2,544,381	900,531	
25 "	107,574	460,681	444,535	32,314	16,146	2,555,169	911,166	
	108,093	484,147	434,783	25,922	49,364	2,607,225	938,225	
平成25年 9月	107,736	33,318	33,332	1,861	△ 14	2,600,687	933,512	
10月	107,798	40,446	39,019	2,029	1,427	2,601,922	934,634	
11月	107,939	34,382	28,632	1,437	5,750	2,609,554	938,772	
12月	107,807	31,020	27,271	1,518	3,749	2,613,358	940,985	
平成26年 1月	107,895	31,686	37,110	2,092	△ 5,424	2,608,259	938,243	
2月	108,089	31,447	30,120	1,553	1,327	2,609,357	938,988	
3月	108,093	34,162	34,475	1,692	△ 313	2,607,225	938,225	
4月	108,382	88,234	72,264	4,187	15,970	2,622,513	942,794	
5月	108,564	58,386	37,214	3,225	21,172	2,643,129	953,850	
6月	108,750	36,718	32,576	1,821	4,142	2,647,101	957,191	
7月	108,916	37,868	38,203	1,920	△ 335	2,646,882	958,313	
8月	109,024	30,425	33,136	1,511	△ 2,711	2,643,896	956,658	
9月	108,491	34,384	35,288	1,738	△ 904	2,642,343	956,067	
安定所別 (9月分)	名古屋中	23,951	10,478	10,203	379	275	695,230	280,448
	名古屋東	11,184	2,614	2,996	192	△ 382	258,099	81,196
	名古屋東	15,549	3,956	3,900	287	56	318,051	131,377
	豊橋	6,415	1,970	1,837	93	133	109,605	45,880
	岡崎	4,965	1,330	1,293	38	37	94,387	36,213
	一宮	5,700	1,919	2,426	264	△ 507	125,758	62,783
	半田	5,817	1,244	1,227	53	17	113,056	37,595
	瀬戸	2,716	551	580	24	△ 29	39,228	15,734
	豊田	5,010	1,875	2,032	57	△ 157	206,483	48,721
	津島	4,577	876	919	32	△ 43	62,231	23,953
	刈谷	7,217	3,802	3,878	103	△ 76	323,129	87,339
	西尾	2,202	490	530	28	△ 40	35,792	13,303
	犬山	2,929	704	697	45	7	60,710	21,099
	豊川(本所)	2,194	529	561	20	△ 32	45,515	16,155
	新城	753	96	110	19	△ 14	10,837	4,268
	春日井	6,248	1,768	1,889	98	△ 121	126,796	42,748
蒲郡(出張所)	1,064	182	210	6	△ 28	17,436	7,255	

(注) 1. 各年の月末現在事務所数及び月末現在被保険者数欄は、年度末現在の数値である。
 2. 平成19年4月から、蒲郡安定所は豊川安定所の出張所となったが、「豊川(本所)」の欄には蒲郡出張所分を含まない豊川安定所の数値を、蒲郡(出張所)の欄には蒲郡出張所の数値を計上している。

(千人)

雇用保険被保険者の推移

(万人)



20 雇用保険給付状況

月別、安定所別にみた給付状況

その1

項目 年月		一般被保険者給付（基本手当）							
		離職票 交付枚数	受給資格決定件数		初回受給者数		受給者実人員		
			枚	件	前年比	人	うち特定	人	前年比
				%		人		%	人
	平成21年度計	251,741	128,679	6.4	124,269	55,790	50,473	70.1	26,701
	平成22年度計	230,778	98,931	△ 23.1	87,809	26,851	34,005	△ 32.6	13,157
	平成23年度計	241,201	94,519	△ 4.5	81,992	21,984	30,114	△ 11.4	10,001
	平成24年度計	253,033	95,098	0.6	82,053	20,174	29,259	△ 2.8	8,545
	平成25年度計	239,790	85,084	△ 10.5	73,151	16,609	27,242	△ 6.9	7,834
	平成25年 9月	18,508	6,644	△ 11.0	5,380	1,052	28,953	△ 2.9	8,325
	10月	21,459	7,615	△ 18.3	6,644	1,519	28,861	△ 6.5	8,188
	11月	15,571	6,032	△ 20.8	5,566	1,148	26,409	△ 12.6	7,444
	12月	14,819	4,372	△ 20.8	4,913	959	25,427	△ 12.1	6,994
	平成26年 1月	20,239	6,658	△ 13.1	4,719	781	24,379	△ 18.0	6,388
	2月	16,404	5,777	△ 13.7	5,515	1,095	22,984	△ 17.7	5,860
	3月	18,638	5,813	△ 14.7	4,667	1,124	22,623	△ 17.4	5,845
	4月	39,353	10,540	△ 8.7	4,987	1,209	21,938	△ 18.9	5,832
	5月	19,154	9,029	△ 7.8	8,961	2,076	25,191	△ 16.1	6,572
	6月	17,369	6,407	△ 1.7	5,737	1,318	25,835	△ 12.4	6,825
	7月	20,451	6,923	△ 9.8	6,630	1,194	27,155	△ 10.9	6,750
	8月	17,898	6,068	△ 8.7	6,176	1,042	27,182	△ 10.1	6,454
	9月	19,331	6,736	1.4	5,511	970	26,898	△ 7.1	6,315
安定所別 (9月分)	名古屋中	5,674	800	△ 2.6	648	119	3,337	△ 7.1	801
	名古屋南	1,533	646	6.1	569	88	2,755	△ 13.6	681
	名古屋東	2,422	806	△ 10.5	720	118	3,794	△ 8.0	875
	豊橋	900	438	△ 4.4	347	70	1,671	△ 7.5	364
	岡崎	638	436	9.0	326	45	1,502	△ 8.6	309
	一宮	1,165	391	4.3	334	47	1,703	△ 6.4	426
	半田	648	476	15.0	385	79	1,758	△ 6.6	413
	瀬戸	282	185	△ 4.6	158	25	778	△ 17.7	203
	豊田	1,269	389	△ 6.5	341	44	1,639	△ 2.6	323
	津島	453	276	△ 5.5	273	51	1,184	△ 5.2	286
	刈谷	2,227	617	△ 0.2	508	89	2,177	△ 2.6	440
	西尾	278	185	△ 11.1	118	19	560	△ 10.7	110
	犬山	395	316	33.3	194	45	1,026	△ 7.1	297
	豊川(本所)	295	197	13.9	137	30	732	△ 0.5	174
新城	76	56	12.0	45	6	218	8.5	38	
春日井	975	424	3.9	345	80	1,774	△ 0.7	492	
蒲郡(出張所)	101	98	40.0	63	15	289	△ 11.3	83	

- (注) 1. 基本手当受給率=基本手当受給者実人員/(被保険者数+基本手当受給者実人員)×100
 2. 年度計欄の受給者実人員は、月平均で計上。
 3. 「うち特定」は、受給資格者のうちの特定受給資格者を指す。

				高年齢継続被保険者給付					短期特例被保険者給付			日雇給付
支給終了者数		受給率		㊦受給者の紹介件数	㊦受給者の就職件数	離職票交付枚数	受給資格決定件数	受給者数	離職票交付枚数	受給資格決定件数	受給者数	受給者実人員
うち特定	愛知	全国	人									
102,803	45,870	2.0	2.2	202,961	22,768	15,920	11,716	11,745	1,796	81	84	1,976
72,053	21,323	1.3	1.7	152,729	20,309	12,180	9,582	9,546	1,548	84	87	1,931
64,281	15,626	1.2	1.6	122,286	19,452	12,937	9,924	9,879	1,024	79	79	1,826
60,812	12,163	1.1	1.5	111,576	18,958	14,212	10,762	10,712	841	70	69	1,780
57,197	11,416	1.0	0.0	101,691	18,998	15,975	12,134	12,128	695	81	82	1,746
4,848	909	1.1	1.4	8,467	1,674	977	726	808	18	2	1	146
5,937	1,208	1.1	1.4	9,148	1,762	1,413	1,110	945	17	-	1	148
4,745	917	1.0	1.3	7,893	1,574	731	744	839	15	18	6	150
4,467	886	1.0	1.2	6,274	1,413	824	531	499	112	15	20	147
5,408	1,114	0.9	1.2	7,856	1,356	1,445	1,101	928	16	8	8	149
3,805	706	0.9	1.1	7,054	1,348	913	764	925	14	1	9	145
4,069	728	0.9	1.1	7,224	1,576	1,183	808	871	54	1	2	144
3,893	773	0.8	1.1	7,605	1,477	4,638	2,416	1,803	261	3	2	149
3,973	671	0.9	1.2	7,919	1,540	1,295	1,634	2,034	97	20	3	144
3,413	612	1.0	1.2	7,712	1,589	1,068	899	1,070	42	12	27	139
4,420	768	1.0	1.3	7,319	1,527	1,477	1,114	1,015	40	1	4	137
4,631	663	1.0	1.3	6,855	1,297	1,189	814	868	22	1	1	142
4,629	707	1.0	1.2	7,542	1,668	1,194	901	959	15	-	1	139
555	81	0.5		1,451	243	376	126	121	3	-	-	132
468	82	1.1		816	149	120	91	100	-	-	-	-
695	104	1.2		880	138	114	96	112	-	-	-	-
294	35	1.5		459	145	45	46	47	-	-	-	7
274	41	1.6		354	85	39	60	47	-	-	-	-
285	45	1.3		456	111	76	64	63	-	-	1	-
302	49	1.5		480	108	29	61	60	10	-	-	-
117	19	1.9		172	58	17	21	26	-	-	-	-
314	39	0.8		346	78	114	76	93	-	-	-	-
183	27	1.9		370	77	29	34	49	-	-	-	-
359	48	0.7		550	146	114	84	81	-	-	-	-
90	15	1.5		113	38	12	12	18	2	-	-	-
175	35	1.7		246	68	23	28	32	-	-	-	-
145	23	1.6		211	65	17	22	22	-	-	-	-
43	7	2.0		49	19	3	11	13	-	-	-	-
285	51	1.4		481	116	56	60	68	-	-	-	-
45	6	1.6		108	24	10	9	7	-	-	-	-

- 刈谷安定所には、碧南出張所を含む。平成19年4月から、蒲郡安定所は豊川安定所の出張所となったが、「豊川(本所)」の欄には蒲郡出張所分を含まない豊川安定所の数値を、蒲郡(出張所)の欄には蒲郡出張所の数値を計上している。
- 平成22年1月船員保険法改正に伴い、中部運輸局の取扱数を含むため、各月の合計と各安定所の合計は必ずしも一致しない。
- 「㊦受給者の紹介件数」、「㊦受給者の就職件数」には、名古屋中にあいちマザーズハローワーク・名古屋外国人雇用サービスセンター・愛知新卒応援ハローワーク・ハローワークプラザ名中・愛知わかものハローワークで取扱った件数を含み、名古屋南にはハローワークプラザなるみ、刈谷には碧南出張所をそれぞれ含む。

安定所別にみた給付状況
その2

年 月	項 目	就 職 促 進 手 当			教 育 訓 練 給 付 給 付 金 受 給 者 数	雇 用 継 続 給 付				
		常 用 就 職 支 度 手 当 受 給 者 数	再 就 職 手 当 受 給 者 数	就 業 手 当 受 給 者 数		高 年 齢 雇 用 継 続 給 付		育 児 休 業 給 付 給 付 金 受 給 者 数	介 護 休 業 給 付 給 付 金 受 給 者 数	
						基 本 給 付 金 受 給 者 実 人 員	再 就 職 給 付 金 受 給 者 実 人 員			
平成21年度		372	19,741	195	6,971	538,316	566	91,367	6,998	389
平成22年度		438	16,351	144	7,071	572,216	402	197,711	14,636	774
平成23年度		380	16,308	99	7,018	612,904	362	123,049	3,297	388
平成24年度		351	17,315	85	7,506	601,749	225	136,911	2	468
平成25年度		383	17,900	67	7,900	585,794	157	-	-	-
平成25年	9月	27	1,294	80	679	45,415	15	11,044	-	41
	10月	39	1,679	86	878	51,744	12	12,800	-	29
	11月	35	1,735	71	766	46,055	13	11,584	-	30
	12月	30	1,487	63	553	51,779	9	12,319	-	37
平成26年	1月	41	1,480	63	428	44,850	14	13,694	-	49
	2月	23	1,040	58	351	53,056	10	12,935	-	33
	3月	33	1,154	40	610	44,403	16	13,970	1	45
	4月	20	1,141	42	540	52,917	8	15,019	-	23
	5月	48	1,631	45	422	43,559	12	14,467	-	38
	6月	33	1,346	47	469	52,617	11	12,254	-	34
	7月	34	1,640	50	583	45,775	7	12,528	-	40
	8月	24	1,561	49	655	52,362	8	11,846	-	45
	9月	37	1,245	50	733	43,954	2	12,379	-	44
安 定 所 別 (9 月 分)	名 古 屋 中	5	152	11	102	10,889	-	3,551	-	10
	名 古 屋 南	2	105	-	66	6,073	-	1,083	-	3
	名 古 屋 東	9	155	5	120	3,830	-	1,662	-	4
	豊 橋	1	88	4	46	2,051	-	516	-	5
	岡 崎	2	92	4	28	1,994	1	402	-	1
	一 宮	4	86	1	51	1,014	-	434	-	3
	半 田	3	93	1	54	3,899	-	455	-	3
	瀬 戸	-	49	-	28	1,381	-	181	-	1
	豊 田	1	74	7	48	2,142	-	1,129	-	3
	津 島	6	63	5	21	837	-	168	-	-
	刈 谷	2	84	5	61	4,363	-	1,511	-	6
	西 尾	-	28	1	10	593	-	184	-	1
	犬 山	-	28	-	20	1,312	-	285	-	-
	豊川(本所)	-	26	-	16	928	1	193	-	1
	新 城	2	12	1	4	417	-	41	-	-
	春 日 井	-	97	5	48	1,998	-	483	-	2
蒲郡(出張所)	-	13	-	10	233	-	101	-	1	

(注) 1. 就業手当受給者実人員の年度欄は月平均。
2. 平成22年1月船員保険法改正に伴い、中部運輸局の取扱数を含むため、各月の合計と各安定所の合計は必ずしも一致しない。

21 産業界の動向

概況

東海3県の景気は、基調としては回復を続けており、消費税率引き上げに伴う駆け込み需要の反動の影響も、幾分ばらつきを伴いつつ全体として和らいできている。

最終需要の動向をみると、輸出は、米国向けが堅調に推移していることなどから高めの水準で推移している。設備投資は一段と増加している。また、個人消費は、雇用・所得環境が改善する中で基調としては持ち直しており、消費税率引き上げに伴う駆け込み需要の反動の影響も、幾分ばらつきを伴いつつ全体として和らいできている。また、住宅投資は、基調としては底堅く推移しており、消費税率引き上げに伴う駆け込み需要の反動の影響も徐々に和らぎつつある。この間、公共投資は増加している。

こうした需要動向のもとで、生産は、高めの水準で横ばい圏内の動きが続いている。また、雇用・所得情勢は改善している。企業収益は、消費税率引き上げに伴う駆け込み需要の反動などから小幅減益ながら、高水準を維持する見通しとなっている。企業の業況感については、消費税率引き上げに伴う駆け込み需要の反動の影響が、幾分ばらつきを伴いつつ全体として和らいできていることもあり、底堅く推移している。この間、消費者物価(除く生鮮食品)の前年比は3%台前半となっている。

先行きについては、海外経済の情勢や為替・金融資本市場の動向とその影響、さらに消費税率引き上げに伴う駆け込み需要の反動の影響について注視する必要がある。金融面をみると、東海3県の金融機関(国内銀行+信金)の貸出は、資金需要が幾分持ち直しつつある中、企業買収関連の大口貸出の寄与もあって、前年比伸び率が+2%台となっている。また、預金は、個人預金が堅調に増加していることを主因に、前年比伸び率が+3%台となっている。

管内主要経済指標

()は全国

	12年度	13年度	13/10-12月	14/1-3月	4-6月	7-9月	14/6月	7月	8月	9月
百貨店売上高 〈前年比 %〉	0.9 (0.4)	5.0 (1.8)	5.2 (1.5)	19.0 (11.0)	-5.9 (-4.7)	0.7 (n.a.)	-2.1 (-2.4)	-0.5 (-0.4)	-0.5 (2.0)	3.2 (n.a.)
スーパー売上高 〈前年比 %〉	-1.1 (-1.4)	-0.2 (-1.5)	0.1 (-0.5)	4.0 (3.3)	-1.8 (-2.4)	n.a. (n.a.)	-0.7 (-1.5)	r-1.3 (-0.7)	p0.6 (1.4)	n.a. (n.a.)
乗用車販売台数(含軽) 〈前年比 %〉	10.2 (10.7)	8.9 (9.0)	19.8 (20.3)	20.3 (20.9)	-0.3 (-1.9)	n.a. (n.a.)	5.4 (0.1)	-3.0 (-2.6)	-11.2 (-9.5)	n.a. (n.a.)
新設住宅着工戸数 〈季調済年率 万戸〉	7.9 (89)	8.7 (99)	9.0 (104)	8.0 (93)	7.8 (89)	n.a. (n.a.)	7.1 (88)	7.3 (84)	6.7 (84)	n.a. (n.a.)
公共工事請負金額 〈季調済前期比 %〉	7.6 (10.3)	10.3 (17.7)	-13.3 (-3.6)	-7.6 (6.6)	47.3 (11.3)	-21.6 (-16.8)	-18.5 (-8.3)	-0.1 (-9.0)	-26.1 (-8.8)	12.5 (-7.0)
倒産件数 〈前年比 %〉	-5.1 (-7.7)	-5.7 (-10.0)	13.9 (-11.0)	-5.9 (-11.4)	-11.3 (-8.0)	-25.0 (-8.5)	-20.7 (-3.5)	-42.2 (-13.9)	-14.8 (-11.2)	-5.6 (0.8)
鉱工業生産 〈季調済前期比 %〉	2.7 (-2.9)	5.0 (3.2)	0.6 (1.8)	5.6 (2.9)	-5.1 (-3.8)	n.a. (n.a.)	-6.1 (-3.4)	r4.6 (0.4)	p0.6 (-1.9)	n.a. (n.a.)
工作機械受注 〈前年比 %〉	-20.9 (-13.4)	22.3 (16.3)	55.4 (40.5)	40.0 (25.0)	18.4 (29.1)	n.a. (p21.4)	6.5 (33.1)	25.3 (30.6)	15.5 (r18.5)	n.a. (p16.6)
全産業 設備投資額 〈前年比 %〉	10年度実績		11年度実績		12年度実績		13年度実績		14年度計画 前回調査	
	4.4 (-2.2)		1.8 (1.7)		12.5 (4.7)		-4.8 (5.3)		14.4 14.1 (6.1) (4.7)	

(注)

- 特に断りのない限り、愛知・岐阜・三重の3県ベース。
- 各季節調整済計数において年次計数は、原計数もしくは原計数前年比。
- 百貨店売上高、スーパー売上高の年次計数は、暦年ベース。また、百貨店売上高は、既存店ベースで、名古屋市内5百貨店の売上高を日本銀行名古屋支店が集計したベース。スーパー売上高は、愛知県ベース。
- 工作機械受注は、中部経済産業局管内(東海3県に富山・石川を加えた5県)主要8社の工作機械国内受注額。全国は、日本工作機械工業会が集計した受注総額のうち内需計。
- 新設住宅着工戸数、公共工事請負金額の季節調整済計数については、全国ベースの計数が季節調整替えを行った時点で、X-12-ARIMAを用いた季節調整替えを行う。
- 鉱工業生産は、3県ベース。
- 設備投資額(全産業)の14年度計画は、14年9月の企業短期経済観測調査結果。
- 公共工事請負金額は、東海3県を工事場所とする公共工事に対応する請負金額。
- pは速報値、rは訂正・改定値。

(資料) 日本銀行名古屋支店「東海3県の金融経済動向(2014年10月号)」

22 主要労働経済指標

年 月	項 目	労働時間指数（平成22年=100）				常用労働者1人平均月間給与額			
		総 実 労 働		所 定 外 労 働		きまって支給する給与		特別に支払われた給与	
		愛 知	全 国	愛 知	全 国	愛 知	全 国	愛 知	全 国
						円	円	円	円
平成23年	（月平均）	99.3	99.5	95.3	99.5	300,144	291,783	75,463	70,513
平成24年	〃	100.7	100.4	103.6	100.7	294,813	289,794	73,626	66,855
平成25年	〃	99.8	99.5	108.3	102.5	298,093	289,150	76,728	68,827
平成26年	4 月	102.1	102.3	116.4	110.7	304,011	294,925	7,913	11,882
	5 月	98.2	98.3	109.7	103.3	301,892	290,762	10,495	10,446
	6 月	102.0	101.9	109.7	102.5	303,434	291,947	212,945	250,146
	7 月	105.5	103.7	113.4	104.1	304,909	291,859	240,306	131,315
	8 月	94.5	96.8	103.7	99.2	300,070	290,671	24,385	11,702
	9 月	100.6	98.8	115.7	102.5	304,698	291,686	4,272	6,511
		前 年 比							
		%	%	%	%	%	%	%	%
平成23年	（月平均）	△ 0.7	△ 0.4	△ 4.7	△ 0.5	△ 1.0	0.2	4.7	2.2
平成24年	〃	1.4	0.9	8.7	1.2	0.5	0.2	△ 2.4	△ 4.2
平成25年	〃	△ 0.9	△ 0.9	4.5	1.8	1.1	△ 0.3	4.2	2.7
平成26年	4 月	△ 0.7	△ 0.4	4.0	5.4	1.1	0.7	23.1	14.5
	5 月	△ 0.5	△ 1.2	7.3	3.3	2.2	0.8	△ 4.2	10.0
	6 月	0.5	0.5	7.3	2.5	0.8	0.9	2.6	3.5
	7 月	1.4	0.8	5.5	1.6	2.1	1.2	13.9	10.6
	8 月	△ 1.9	△ 1.9	1.5	0.0	1.1	0.8	373.4	27.3
	9 月	1.7	0.7	4.8	0.8	2.1	1.1	64.1	7.4
資 料		県 統 計 課 ・ 厚 生 労 働 省							

- (1) 労働時間指数及びその増減率、並びに常用雇用指数及びその増減率は、調査事業所の抽出替え、基準時更新に伴い、平成24年1月分公表時に過去に遡って改訂された(ギャップ修正)。なお、実数値については改訂が行なわれていないが、増減率についてはギャップ修正が行なわれるため、実数から計算した増減率と必ずしも一致しない。
- (2) 労働時間指数、常用労働者1人平均月間給与額、常用雇用指数、労働異動の各項目は事業所規模30人以上の数値。

常用雇用指数 (平成22=100)		労働異動				完全失業			
		入職率		離職率		愛知		全国	
愛知	全国	愛知	全国	愛知	全国	完全失業者 千人	完全失業率 %	完全失業者 万人	完全失業率 %
98.9	100.0	% 1.85	% 1.74	% 1.87	% 1.79	141	3.6	302	4.6
98.9	99.7	1.68	1.82	1.64	1.88	144	3.7	285	4.3
98.8	99.5	1.65	1.86	1.68	1.88	127	3.2	265	4.0
99.2	100.1	4.74	5.52	3.55	3.87	111	2.8	254	3.6
99.6	100.3	1.56	2.03	1.65	1.76	(4月~6月)		242	3.5
99.6	100.5	1.33	1.54	1.24	1.48			245	3.7
99.6	100.5	1.46	1.73	1.58	1.74	98	2.4	248	3.8
99.1	100.3	0.99	1.31	1.41	1.55	(7月~9月)		231	3.5
99.0	100.1	1.23	1.38	1.26	1.60			233	3.6
		前年差				前年比	前年差	前年比	前年差
%	%	P	P	P	P	%	P	%	P
△ 1.1	0.0	0.13	△ 0.05	△ 0.04	△ 0.04	△ 18.0	△ 0.7	△ 9.6	△ 0.5
0.0	△ 0.3	△ 0.17	0.08	△ 0.23	0.09	2.1	0.1	△ 5.6	△ 0.3
△ 0.1	△ 0.2	△ 0.03	0.04	0.04	0.00	△ 11.8	△ 0.5	△ 7.0	△ 0.3
0.3	0.4	△ 0.52	△ 0.20	△ 0.11	△ 0.30	△ 17.8	△ 0.6	△ 12.7	0.0
0.6	0.3	△ 0.01	△ 0.07	0.16	△ 0.06	(4月~6月)		△ 13.3	△ 0.1
0.1	0.4	△ 0.11	0.04	△ 0.03	0.01			△ 5.8	0.2
0.0	0.5	△ 0.10	0.02	0.05	△ 0.02	△ 19.7	△ 0.6	△ 2.7	0.1
0.0	0.5	△ 0.25	△ 0.02	△ 0.33	△ 0.05	(7月~9月)		△ 14.8	△ 0.3
0.1	0.4	△ 0.07	△ 0.07	△ 0.11	0.05			△ 9.7	0.1
「毎月勤労統計」						県統計課 「労働力調査 地方集計」		総務省 「労働力調査」	

※ 全国の月別完全失業率は季節調整値であり、前年差の月別欄は前月差（P）である。

※ 東日本大震災の影響により、平成23年（月平均）の全国の完全失業者は補完推計値である。また、平成24年平均の対前年比はこれを用いて計算した参考値（平成22年国勢調査基準）である。なお、平成23年平均の対前年比は愛知労働局において計算した数値である。

レイバー・マーケット・プロフィール
(平成26年11月号)

編集
発行 愛知労働局 職業安定部

〒460-0008 名古屋市中区栄二丁目3番1号
(名古屋広小路ビルヂング15階)
電話 052-219-5578