



レイバー・マーケット・プロフィール

(労働市場概況)

# LABOUR MARKET PROFILE

特集

平成 25 年度の求人・求職の動き

2014.5

愛知労働局

# 用語の説明

レイバー・マーケット・プロフィールにおける主な用語の定義は次のとおりである。

## I 職業紹介関係

### 【一般】

常用及び臨時・季節を合わせたものをいう。

### 【常用】

雇用期間の定めのない仕事、又は4ヶ月以上の雇用期間が定められている仕事(「季節」を除く。)をいう。

### 【臨時・季節】

・臨時とは、1ヶ月以上4ヶ月未満の雇用期間が定められている仕事をいう。

・季節とは、季節的な労働需要に対し、又は季節的な余暇を利用して一定の期間(4ヶ月未満、4ヶ月以上の別を問わない。)を定めて就労するものをいう。

### 【パートタイム】

1週間の所定労働時間が同一の事業所に雇用されている通常の労働者の1週間の所定労働時間に比し短いものをいう。

なお、「パートタイム」は雇用期間の定めにより、「常用的パートタイム」、「臨時的パートタイム」及び「日雇的パートタイム」に分けられる。

### 【日雇】

日々雇用の仕事、又は1ヶ月未満の雇用期間が定められているものをいう。

### 【求職者数】

・「新規求職申込件数」とは、公共職業安定所でその月のうちに新たに受け付けた求職申込件数をいう。

・「月間有効求職者数」とは、「前月末日現在において、求職申込の有効期限が翌月以降にまたがっている就職未決定の求職者数」と、当月の「新規求職申込件数」合計数をいう。

### 【求人数】

・「新規求人数」とは、公共職業安定所でその月のうちに新たに受け付けた求人数(採用予定人員)をいう。

・「月間有効求人数」とは、「前月末日現在において有効期限が翌月以降にまたがっている未充足の求人数」と当月の「新規求人数」の合計数をいう。

### 【就職件数】

有効求職者が自安定所の紹介により就職したことを確認した件数をいう。

### 【充足数】

自安定所の有効求人が安定所(求人を連絡した他安定所を含む。)の紹介により求職者と結合した件数をいう。

### 【求人倍率】

求職者1人あたり求人がどれだけあるかをみるもので、算出方法は次のとおり。

$$\text{新規求人倍率} = \frac{\text{新規求人数}}{\text{新規求職申込件数}}$$

$$\text{有効求人倍率} = \frac{\text{月間有効求人数}}{\text{月間有効求職者数}}$$

なお、求人倍率の「季節調整値」とは、一年を周期として繰り返す季節的変動要因を一定方法により取り除いて計算した数値をいう。

### 【就職率】

求職者数に対する就職件数の割合をみるもので、算出方法は次のとおり。

$$\frac{\text{就職件数}}{\text{新規求職申込件数}} \times 100$$

### 【充足率】

求人数に対する充足された求人の割合をみるもので、算出方法は次のとおり。

$$\frac{\text{充足数}}{\text{新規求人数}} \times 100$$

## II 雇用保険業務関係

### 【適用事業所数】

労働者を雇用する事業所で、公共職業安定所に設置届出をしている事業所の数をいう。

### 【被保険者数】

適用事業所に雇用されている労働者であって、公共職業安定所にその届出がなされている者の数をいう。

### 【被保険者資格取得者数】

新規採用、中途採用を問わず適用事業所に新たに雇用され、公共職業安定所に届出のなされた者の数をいう。

### 【被保険者資格喪失者数】

適用事業所を離職し、その届出が公共職業安定所になされた者の数をいう。

### 【離職票交付件数】

公共職業安定所が、離職により被保険者でなくなったことの確認を行った者に交付した離職票の枚数をいう。

### 【離職票提出件数】

基本手当、高齢求職者給付金、又は特例一時金の支給を受けようとする者が、公共職業安定所に出頭し離職票を提出した件数をいう。

### 【受給資格決定件数】

提出された離職票のうち、公共職業安定所が給付を受ける資格ありと決定した件数をいう。

### 【初回受給者数】

受給資格決定後、第1回目の給付を受けた者の数をいう。

### 【受給者実人員】

求職者給付(高齢求職者給付金及び特例一時金を除く。)を受けた受給資格者の実数をいう。

### 【日雇受給者実人員】

日雇労働者が、職に就くことができない時に給付を受けた者の実際の数をいう。

### 【特定受給資格者】

倒産、解雇等により離職した者(雇用保険法第23条2項に該当する者)をいう。

最近の労働市場（速報）－ 4月－	2
<b>内 容（3月）</b>	
1 労働市場の動向	4
求職、求人、求人倍率、雇用保険給付の状況	
2 職業紹介の主要指標	6
愛知県の動き、全国の動き	
3 月別にみた主な指標	8
4 安定所別にみた求職、求人、充足状況	10
5 年齢別常用職業紹介状況	12
6 職業別常用職業紹介状況	13
7 産業別・規模別求人、充足状況	14
8 中高年齢者の職業紹介状況	15
9 パートタイマーの職業紹介状況	16
10 あいちマザーズハローワークの職業紹介状況	17
11 名古屋人材銀行の職業紹介状況	17
12 あいち新卒応援ハローワーク（愛知学生職業センター）の職業紹介状況	18
13 愛知わかものハローワークの職業紹介状況	18
14 名古屋外国人雇用サービスセンターの職業紹介状況	18
15 キャリアアップハローワークあいちの職業紹介状況	19
16 キャリアアップハローワークみかわの職業紹介状況	19
17 ハローワークプラザなるみの職業紹介状況	19
18 日雇の職業紹介状況	20
19 港湾労働関係の職業紹介状況	21
20 雇用保険適用状況	22
被保険者の種類別状況	
産業別適用事業所及び被保険者の状況	
月別、安定所別にみた適用状況	
21 雇用保険給付状況	24
月別、安定所別にみた給付状況	
22 産業界の動向	27
23 主要労働経済指標	28
<b>特 集</b>	
平成25年度の求人・求職の動き	30

## 最近の労働市場（速報） — 4月 —

県下の公共職業安定所で取扱った平成26年 4月の業務統計からみた労働市場の動きは、以下のとおりです。

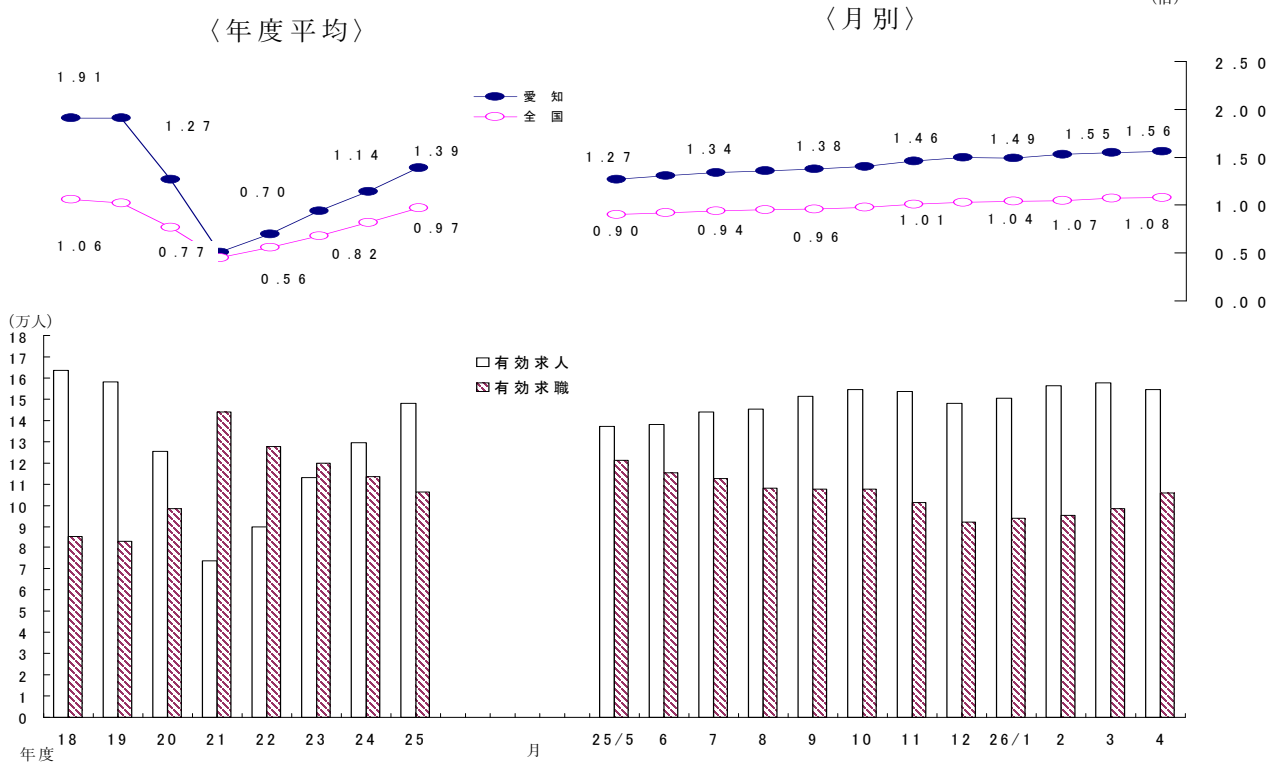
- 4月の有効求人倍率（季節調整値）は1.56倍となり、前月の1.55倍を0.01ポイント上回った。  
月間有効求人数（季節調整値）は前月に比べ0.7%の増加となり、月間有効求職者数（同）は前月と同水準となった。
- 4月の新規求人倍率（季節調整値）は2.28倍となり、前月の2.38倍を0.10ポイント下回った。  
新規求人数（季節調整値）は前月に比べ2.9%の増加となり、新規求職申込件数（同）は7.2%の増加となった。

### ○ 労働市場の主要指標（新規学卒を除き、パートを含む）

項目 年月	求 職				求 人				就 職		求人倍率	
	新 規		有 効		新 規		有 効		件 数	前 年 比	新 規 倍	有 効 倍
	人 数	前 年 比	人 数	前 年 比	人 数	前 年 比	人 数	前 年 比				
平成26年 2月	22,225	△ 12.9	95,222	△ 11.8	56,409	13.1	156,346	15.4	6,471	△ 2.2	2.41 (2.54)	1.53 (1.64)
3月	23,653	△ 12.6	98,655	△ 12.5	51,549	7.9	157,776	12.7	7,863	△ 5.0	2.38 (2.18)	1.55 (1.60)
4月	32,241	△ 6.8	105,924	△ 11.1	55,038	9.0	154,400	11.5	7,343	△ 2.8	2.28 (1.71)	1.56 (1.46)
前月比（差）	%		%		%		%		%		P	P
	7.2	-	0.0	-	2.9	-	0.7	-	-	-	△ 0.10	0.01
	36.3		7.4		6.8		△ 2.1		△ 6.6		△ 0.47	△ 0.14

- (注) 1. 求人倍率の上段は季節調整値、下段の（ ）内は原数値。  
2. 前月比（差）の上段は季節調整値、下段は原数値。  
3. △印は減少率（差）であり、Pはポイントの略で倍率差を表す。（以下、各表同じ）

### 求人・求職及び求人倍率の推移（パート含む）



- (注) 月別の有効求人は季節調整値。有効求人・有効求職は原数値。  
なお、平成25年12月以前の季調済求人倍率は新季節指数により改定済み

○ 新規求人の主要産業別状況（新産業分類区分） 平成26年4月

産 業	新規求人	全 数		一 般（パートを除く）				パートタイム	
		人	%	人	%	人	%	人	%
建 設 業		3,374	0.7	3,069	△ 0.1	3,021	0.5	305	8.5
製 造 業		5,915	8.8	4,175	10.5	3,692	7.7	1,740	4.7
食 料 品 製 造 業		915	1.8	347	30.5	321	32.6	568	△ 10.3
織 維 工 業		216	34.2	116	70.6	108	63.6	100	7.5
木 材 ・ 木 製 品 製 造 業		70	6.1	50	△ 9.1	49	△ 7.5	20	81.8
印 刷 ・ 同 関 連 業		182	37.9	120	46.3	118	43.9	62	24.0
プ ラ ス チ ッ ク 製 品 製 造 業		345	31.7	215	38.7	205	33.1	130	21.5
窯 業 ・ 土 石 製 品 製 造 業		229	35.5	165	38.7	147	48.5	64	28.0
鉄 鋼 業		173	40.7	142	49.5	136	52.8	31	10.7
金 属 製 品 製 造 業		570	26.9	445	38.2	426	36.1	125	△ 1.6
は ん 用 機 械 器 具 製 造 業		459	39.5	404	43.3	398	41.1	55	17.0
電 気 機 械 器 具 製 造 業		496	△ 44.1	411	△ 50.5	312	△ 60.3	85	51.8
情 報 通 信 機 械 器 具 製 造 業		35	△ 85.0	23	△ 87.8	8	△ 92.4	12	△ 73.3
輸 送 用 機 械 器 具 製 造 業		1,206	28.7	1,040	38.5	810	32.4	166	△ 10.8
情 報 通 信 業		1,598	4.0	1,287	△ 8.6	1,176	△ 7.5	311	143.0
情 報 サ ー ビ ス 業		1,365	8.8	1,141	△ 5.2	1,041	△ 2.9	224	339.2
運 輸 業 , 郵 便 業		4,333	6.4	3,167	1.9	2,976	0.7	1,166	21.0
卸 売 業 , 小 売 業		7,886	10.5	3,938	9.4	3,832	10.7	3,948	11.7
金 融 業 , 保 険 業		379	△ 16.7	282	△ 24.8	244	△ 30.5	97	21.3
宿 泊 業 , 飲 食 サ ー ビ ス 業		5,009	45.1	1,880	23.1	1,864	25.1	3,129	62.5
医 療 , 福 祉		9,255	8.7	4,346	10.8	4,302	10.6	4,909	6.8
社 会 保 険 ・ 社 会 福 祉 ・ 介 護 事 業		5,722	11.4	2,401	15.7	2,370	15.3	3,321	8.5
サ ー ビ ス 業 (他 に 分 類 さ れ な い も の)		10,801	10.1	8,157	6.4	6,356	4.2	2,644	23.6
職 業 紹 介 ・ 労 働 者 派 遣 業		6,666	7.8	5,949	5.1	4,330	3.0	717	38.4
計		55,038	9.0	34,085	4.4	30,813	2.6	20,953	17.2
企 業 規 模 別	4 人 以 下	3,228	12.0	2,076	11.3	2,057	14.3	1,152	13.4
	5 ～ 29 人	11,954	2.1	7,765	△ 4.3	7,224	△ 3.8	4,189	16.3
	30 ～ 99 人	12,641	6.3	8,577	9.5	7,752	7.0	4,064	△ 0.0
	100 ～ 299 人	9,214	13.5	6,068	13.2	5,327	7.2	3,146	14.2
	300 ～ 499 人	3,490	33.1	2,257	21.1	2,076	21.8	1,233	62.5
	500 ～ 999 人	3,761	3.4	2,478	1.3	2,183	△ 3.8	1,283	7.7
1000 人 以 上	10,750	11.4	4,864	△ 5.7	4,194	△ 7.3	5,886	31.1	

- (注) 1 主要産業であるため、全産業計とは一致しない。一般には臨時・季節を含む。  
 2 平成21年4月内容から、平成19年11月改定の「日本標準産業分類」に基づく産業区分により表章したもの。  
 3 「情報通信業」には、通信業、放送業、ソフトウェア業、情報処理・提供サービス業、インターネット附随サービス業等が含まれる。  
 4 「サービス業(他に分類されないもの)」には、警備業などを含むその他の事業サービス業の他、産業廃棄物業、機械修理業、労働者派遣業などが含まれる。なお、平成24年4月分より、集計内容を「その他の事業サービス業」から「職業紹介・労働者派遣業」に変更。  
 5 平成23年9月分より集計を事業所規模から企業規模に変更。

○ 中高年齢者の求職状況 平成26年4月 (新規学卒を除き、パート含む。)

項 目	年 月	平成26年4月	平成26年3月	平成25年4月	対 前 月 率	対前年同月 増 減 率
中高年齢者の新規求職申込件数		13,342 件	8,933 件	13,803 件	49.4 %	△ 3.3 %
中高年齢者の月間有効求職者数		44,129 人	40,324 人	47,999 人	9.4	△ 8.1
うち 高 年 齢 者 数		25,832 人	22,853 人	27,856 人	13.0	△ 7.3
全有効求職者のうち 中高年齢者の占める割合		41.7 %	40.9 %	40.3 %	0.8 P	1.4 P
うち 高 年 齢 者 の 占 め る 割 合		24.4	23.2	23.4	1.2	1.0

(注) 「中高年齢者」とは、45歳以上の者。「高年齢者」とは、55歳以上の者。

○ 雇用保険業務の状況 平成26年4月

項 目	年 月	平成26年4月	平成26年3月	平成25年4月	対 前 月 率	対前年同月 増 減 率
適 用 関 係	月 末 現 在 事 業 所 数	108,382 所	108,093 所	107,900 所	0.3 %	0.4 %
	資 格 取 得 者 数	88,234 人	34,162 人	84,838 人	158.3	4.0
	資 格 喪 失 者 数	72,264	34,475	69,522	109.6	3.9
	月 末 現 在 被 保 険 者 数	2,622,513	2,607,225	2,570,216	0.6	2.0
給 付 関 係	受 給 資 格 決 定 件 数	10,540 件	5,813 件	11,543 件	81.3	△ 8.7
	受 給 者 実 人 員	21,938 人	22,623 人	27,037 人	△ 3.0	△ 18.9
	受 給 者 の 割 合	20.7 %	22.9 %	22.7 %	△ 2.2 P	△ 2.0 P

# 1 労働市場の動向

## < 平成26年3月分概況 >

### 1 求人倍率の状況

有効求人倍率（季節調整値）については、前月に比べ月間有効求人数、月間有効求職者数ともに減少し、求人数の減少（前月比 0.4%減）が、求職者数の減少（前月比 1.5%減）を下回ったため、前月の 1.53 倍から 0.02 ポイント上昇し、1.55 倍となった。

新規求人倍率（季節調整値）については、前月に比べ新規求人数、新規求職者数ともに減少し、求人数の減少（前月比 2.8%減）が、求職者数の減少（前月比 1.6%減）を上回ったため、前月の 2.41 倍から 0.03 ポイント低下し、2.38 倍となった。

### 2 求人の状況

新規求人数（原数値）については、前年同月に比べ 7.9%増となった。

新規求人の動きを産業別に前年同月比で見ると、建設業（6.4%増）、製造業（10.1%増）、情報通信業（0.0%）、運輸業、郵便業（2.0%増）、卸売業、小売業（0.2%減）、金融業、保険業（46.6%増）、不動産業、物品賃貸業（23.1%増）、学術研究、専門・技術サービス業（17.0%減）、宿泊業、飲食サービス業（3.3%増）、生活関連サービス業、娯楽業（3.9%増）、医療、福祉（15.0%増）、サービス業（15.9%増）であった。

製造業は、食料品製造業（23.4%減）、繊維工業（32.9%増）、木材・木製品製造業（7.1%増）、印刷・同関連業（21.4%増）、プラスチック製品製造業（24.5%増）、窯業・土石製品製造業（21.3%増）、鉄鋼業（40.2%増）、金属製品製造業（43.1%増）、はん用機械器具製造業（35.7%増）、生産用機械器具製造業（48.4%増）、電気機械器具製造業（15.4%増）、情報通信機械器具製造業（63.3%減）、輸送用機械器具製造業（9.4%増）となった。

月間有効求人数（原数値）は、前年同月に比べ 12.7%増となった。

### 3 求職の状況

新規求職者数（原数値）については、前年同月に比べ 12.6%減となった。

新規求職者（パート除く常用）の内訳を前年同月比で見ると定年到達者（18.2%減）、事業主都合離職者（29.1%減）、自己都合離職者（12.1%減）、在職者（6.4%減）、無業者（19.8%減）であった。

また、月間有効求職者数（原数値）は、前年同月比 12.5%減となった。

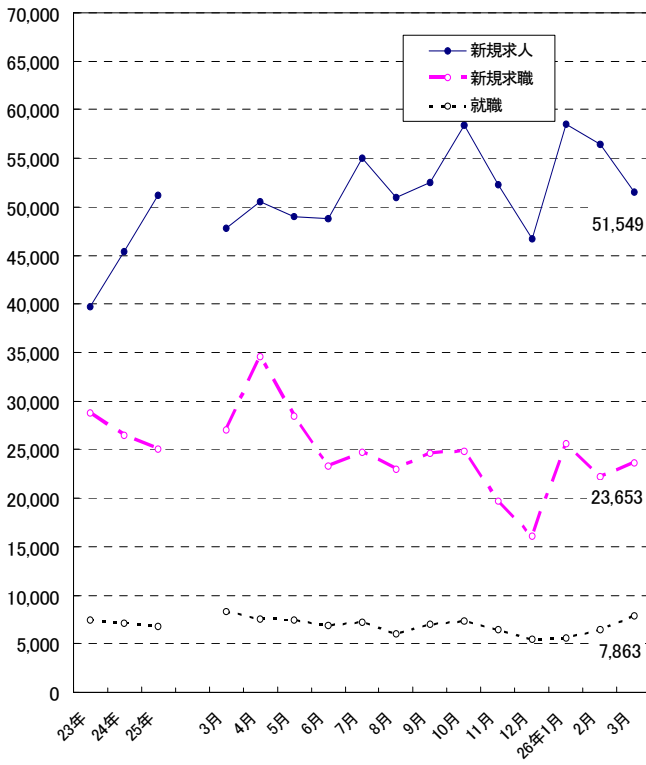
### 4 就職の状況

公共職業安定所の紹介による就職件数については 7,863 件で、前年同月比 5.0%減となった。就職率（求職者のうち安定所の紹介で就職した者の割合）は 33.2%と、前年同月に比べ 2.6 ポイント上昇した。

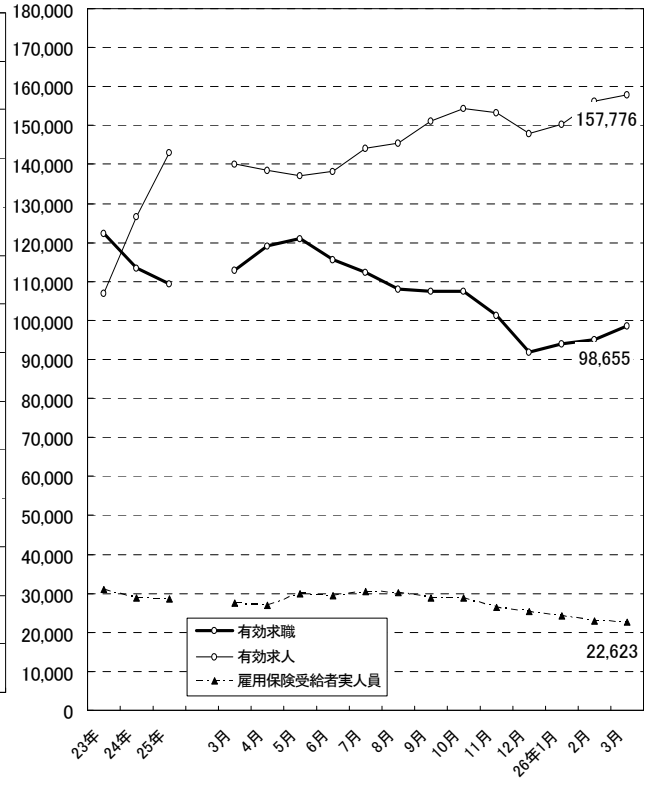
### 5 雇用保険受給者の状況

雇用保険受給者実人員については、前年同月比 17.4%減となった。

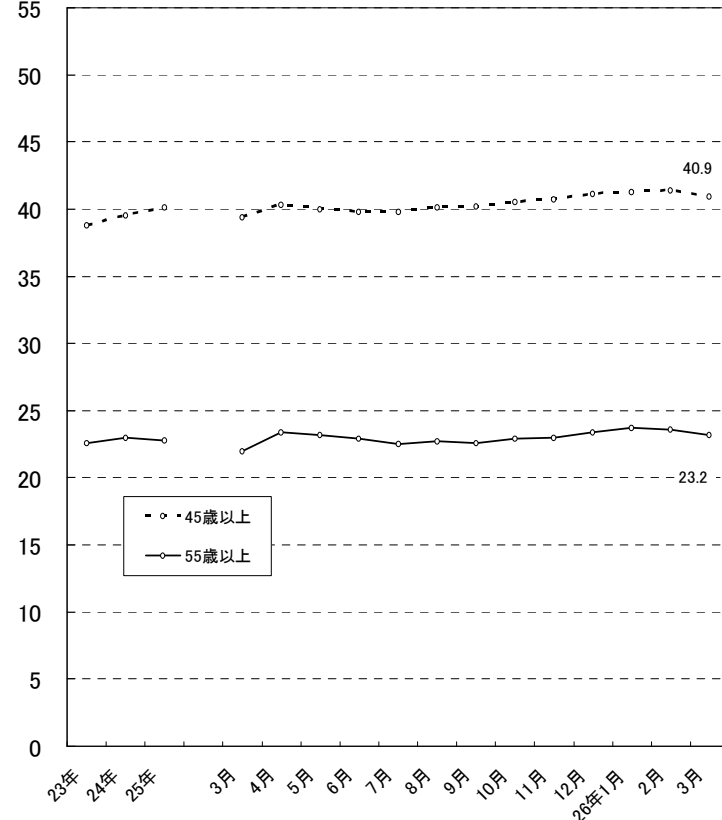
新規求職、求人、就職の推移



有効求職、求人、雇用保険受給者実人員の推移



月間有効求職者に占める中高年齢者の割合



## 2 職業紹介の主要指標

### (1) 愛知県の動き

年月	1 新規求職申込件数		2 月間有効求職者数			3 新規求人数		4 月間 有効求人 数	5 就 職 件 数		
	件	うち(保)受給者の割合	人	うち45歳以上の割合	うち(保)受給者の割合	人	うち常用の割合		件	うち45歳以上の割合	うち(保)受給者の割合
平成21年 (月平均)	32,454	35.6	143,335	38.3	53.1	29,159	91.5	78,974	6,279	32.9	29.0
平成22年 "	29,726	28.3	130,323	40.1	45.2	32,370	90.1	83,718	7,292	34.9	23.8
平成23年 "	28,816	27.1	122,417	38.8	41.9	39,737	89.5	106,959	7,449	34.3	21.9
平成24年 "	26,519	28.7	113,322	39.5	42.0	45,419	89.5	126,562	7,092	35.3	22.2
平成25年 "	25,016	31.1	109,295	40.1	43.2	51,150	87.2	143,144	6,824	36.5	23.7
平成25年 3月	27,069	27.4	112,774	39.4	40.6	47,787	87.5	140,012	8,278	36.5	20.9
4月	34,588	37.2	119,160	40.3	41.9	50,515	89.1	138,465	7,554	35.2	22.5
5月	28,453	32.0	121,092	40.0	42.2	48,953	88.8	137,099	7,462	36.6	23.2
6月	23,348	29.5	115,482	39.8	42.8	48,818	85.5	138,134	6,884	34.9	23.9
7月	24,739	33.7	112,391	39.8	44.5	55,069	88.2	144,098	7,166	36.5	24.4
8月	22,947	31.1	108,074	40.1	45.1	50,976	88.3	145,508	5,996	37.1	24.6
9月	24,568	30.1	107,517	40.2	44.2	52,513	85.1	151,175	6,946	37.1	24.1
10月	24,882	32.6	107,621	40.5	43.9	58,414	87.8	154,387	7,368	36.4	23.9
11月	19,739	31.1	101,251	40.7	43.5	52,295	85.0	153,371	6,414	37.6	24.5
12月	16,089	30.2	91,953	41.1	44.2	46,734	83.3	147,937	5,496	37.4	25.7
平成26年 1月	25,582	29.0	93,979	41.3	43.0	58,556	88.1	150,415	5,558	37.2	24.4
2月	22,225	27.6	95,222	41.4	40.7	56,409	86.3	156,346	6,471	40.7	20.8
3月	23,653	26.7	98,655	40.9	39.0	51,549	85.7	157,776	7,863	39.0	20.0

(注) 新規学卒を除き、パートを含む。(保)雇用保険

### 新規求職申込件数の動き (愛知県)

平成22年平均100(29,726件)

年	月	1月	2月	3月	4月	5月	6月	7月	8月	9月	10月	11月	12月
平成21年		126.0	124.4	136.5	149.5	105.2	110.1	104.5	92.7	98.0	104.0	85.1	74.2
22年		103.7	98.7	114.8	133.8	102.3	104.4	94.7	91.3	100.1	99.3	87.3	69.6
23年		97.3	97.6	112.5	131.5	108.9	102.7	87.5	97.4	92.6	93.0	78.9	63.5
24年		93.7	88.9	95.6	114.9	99.6	85.3	83.5	84.3	88.4	97.3	78.6	60.4
25年		95.1	85.8	91.1	116.4	95.7	78.5	83.2	77.2	82.6	83.7	66.4	54.1
26年		86.1	74.8	79.6									

(注) 新規学卒を除き、パートを含む。

### 新規求人数の動き (愛知県)

平成22年平均100(32,370件)

年	月	1月	2月	3月	4月	5月	6月	7月	8月	9月	10月	11月	12月
平成21年		120.1	101.6	88.2	84.5	77.1	82.9	90.1	85.6	91.4	97.7	82.0	79.9
22年		96.5	93.0	93.8	90.5	85.7	99.0	105.0	103.6	111.1	112.5	112.0	97.3
23年		121.4	119.9	111.1	104.3	101.7	124.3	128.3	130.0	137.6	137.7	135.2	121.6
24年		141.5	146.4	140.5	132.8	141.5	137.2	139.7	144.3	136.1	156.7	146.4	120.8
25年		160.2	154.1	147.6	156.1	151.2	150.8	170.1	157.5	162.2	180.5	161.6	144.4
26年		180.9	174.3	159.3									

(注) 新規学卒を除き、パートを含む。



6 充足数		7 日 雇		諸 比 率					
うち県外 からの割合	新規求職 申込件数	月間有効 求職者数	季調済求人倍率		求 人 倍 率		就 職 率 ( $\frac{5}{1} \times 100$ )	充 足 率 ( $\frac{6}{3} \times 100$ )	
			新 規	有 効	新 規 (3/1)	有 効 (4/2)			
人	%	人	人	倍	倍	倍	倍	%	%
6,528	10.6	5	261	-	-	0.90	0.55	19.3	22.4
7,661	11.4	4	244	-	-	1.09	0.64	24.5	23.7
7,939	13.2	2	195	-	-	1.38	0.87	25.8	20.0
7,619	14.1	3	192	-	-	1.71	1.12	26.7	16.8
7,440	15.2	2	201	-	-	2.04	1.31	27.3	14.5
9,143	15.0	3	197	1.95	1.21	1.77	1.24	30.6	19.1
8,330	15.5	1	196	1.99	1.25	1.46	1.16	21.8	16.5
8,086	14.7	2	198	1.96	1.27	1.72	1.13	26.2	16.5
7,447	14.8	2	200	2.05	1.31	2.09	1.20	29.5	15.3
7,743	15.7	2	202	2.07	1.34	2.23	1.28	29.0	14.1
6,546	15.2	1	203	2.05	1.36	2.22	1.35	26.1	12.8
7,602	15.4	1	204	2.16	1.38	2.14	1.41	28.3	14.5
7,979	15.0	2	204	2.21	1.40	2.35	1.43	29.6	13.7
6,875	14.8	3	205	2.23	1.46	2.65	1.51	32.5	13.1
6,000	16.0	1	205	2.37	1.50	2.90	1.61	34.2	12.8
5,964	13.8	4	192	2.21	1.49	2.29	1.60	21.7	10.2
7,161	15.8	3	195	2.41	1.53	2.54	1.64	29.1	12.7
8,618	13.8	2	197	2.38	1.55	2.18	1.60	33.2	16.7

※ 平成25年12月以前の季調済求人倍率は新季節指数により改定済み

## (2) 全国の動き

項目 年月	1 新規求職	2 月間有効	3 新 規	4 月間有効	5 就職件数	6 受 給 者	7 季 調 済 求人倍率		8 求人倍率	
	申込件数	求職者数	求 人 数	求 人 数		実 人 員	新 規	有 効	新 規	有 効
	千件	千人	千人	千人	千件	千人	倍	倍	倍	倍
平成21年 (月平均)	660	2,762	523	1,309	167	853	-	-	0.79	0.47
平成22年 "	645	2,706	571	1,404	179	687	-	-	0.89	0.52
平成23年 "	626	2,593	655	1,674	180	632	-	-	1.05	0.65
平成24年 "	577	2,436	737	1,939	181	579	-	-	1.28	0.80
平成25年 "	542	2,292	794	2,121	176	547	-	-	1.46	0.93
平成25年 3月	610	2,410	793	2,162	216	520	1.39	0.87	1.30	0.90
4月	755	2,555	782	2,090	210	526	1.39	0.88	1.04	0.82
5月	592	2,537	774	2,047	194	589	1.42	0.90	1.31	0.81
6月	492	2,411	744	2,030	179	567	1.48	0.92	1.51	0.84
7月	528	2,332	827	2,094	183	600	1.46	0.94	1.57	0.90
8月	480	2,238	783	2,107	155	585	1.48	0.95	1.63	0.94
9月	515	2,227	807	2,191	177	555	1.51	0.96	1.57	0.98
10月	533	2,224	907	2,282	189	547	1.57	0.98	1.70	1.03
11月	436	2,112	793	2,254	163	502	1.55	1.01	1.82	1.07
12月	386	1,964	697	2,148	143	484	1.61	1.03	1.81	1.09
平成26年 1月	577	2,027	919	2,215	143	479	1.63	1.04	1.59	1.09
2月	504	2,055	867	2,306	161	449	1.67	1.05	1.72	1.12
3月	551	2,155	836	2,379	210	438	1.66	1.07	1.52	1.10

(注) 新規学卒を除き、パートを含む。

※ 平成25年12月以前の季調済求人倍率は新季節指数により改定済み

### 3 月別にみた主な指標

項目		月	1 月	2 月	3 月	4 月	5 月
求	1 新規求職申込件数	平成25年	28,255	25,509	27,069	34,588	28,453
		平成26年	25,582	22,225	23,653		
		前年同月比 (%)	△ 9.5	△ 12.9	△ 12.6		
	→うち 常 用	平成25年	28,167	25,431	26,972	34,487	28,354
		平成26年	25,510	22,179	23,600		
	→うち 臨時・季節	平成25年	88	78	97	101	99
平成26年		72	46	53			
→うち 中高年齢者 (45歳以上)	平成25年	10,078	9,109	9,881	13,803	10,203	
	平成26年	9,846	8,569	8,933			
職	2 月間有効求職者	平成25年	106,259	107,970	112,774	119,160	121,092
		平成26年	93,979	95,222	98,655		
		前年同月比 (%)	△ 11.6	△ 11.8	△ 12.5		
	→うち 常 用	平成25年	105,981	107,685	112,465	118,829	120,740
		平成26年	93,760	95,016	98,455		
	→うち 中高年齢者 (45歳以上)	平成25年	42,459	42,823	44,444	47,999	48,390
平成26年		38,816	39,391	40,324			
紹介	3 紹介件数	平成25年	42,048	42,267	46,678	45,478	44,256
		平成26年	35,894	34,765	37,027		
就	4 就職件数	平成25年	5,704	6,616	8,278	7,554	7,462
		平成26年	5,558	6,471	7,863		
		前年同月比 (%)	△ 2.6	△ 2.2	△ 5.0		
	→うち 中高年齢者 (45歳以上)	平成25年	2,108	2,359	3,025	2,661	2,728
		平成26年	2,069	2,634	3,068		
	→うち (保) 受給者	平成25年	1,441	1,526	1,726	1,697	1,728
平成26年		1,356	1,348	1,576			
求	5 新規求人数	平成25年	51,858	49,869	47,787	50,515	48,953
		平成26年	58,556	56,409	51,549		
		前年同月比 (%)	12.9	13.1	7.9		
	→うち 常 用	平成25年	46,246	43,915	41,837	44,994	43,485
		平成26年	51,561	48,682	44,165		
	→うち 臨時・季節	平成25年	5,612	5,954	5,950	5,521	5,468
平成26年		6,995	7,727	7,384			
人	6 新規求人件数	平成25年	25,667	24,607	23,298	24,350	23,953
		平成26年	29,491	27,798	25,628		
	7 月間有効求人数	平成25年	132,056	135,488	140,012	138,465	137,099
		平成26年	150,415	156,346	157,776		
		前年同月比 (%)	13.9	15.4	12.7		
	充	8 充足数	平成25年	6,238	7,287	9,143	8,330
平成26年			5,964	7,161	8,618		
→うち 常 用		平成25年	5,493	6,612	8,423	7,745	7,432
		平成26年	5,366	6,518	7,953		
→うち 臨時・季節		平成25年	745	675	720	585	654
		平成26年	598	643	665		
→うち 他県から	平成25年	932	1,119	1,372	1,293	1,185	
	平成26年	826	1,134	1,185			

(注) 1. 新規学卒を除き、パートを含む。  
2. △印は減少率(差)である(以下、各表同じ。)

6 月	7 月	8 月	9 月	10 月	11 月	12 月	計	
23,348	24,739	22,947	24,568	24,882	19,739	16,089	300,186	
23,290	24,682	22,880	24,500	24,811	19,696	16,050	299,320	求
58	57	67	68	71	43	39	866	
8,280	9,121	8,421	8,866	9,477	7,318	6,088	110,645	
115,482	112,391	108,074	107,517	107,621	101,251	91,953	1,311,544	
115,171	112,107	107,799	107,238	107,348	101,003	91,725	1,308,091	職
45,920	44,787	43,336	43,209	43,586	41,213	37,824	525,990	
39,609	39,995	35,605	36,998	37,955	32,325	25,381	468,595	紹介
6,884	7,166	5,996	6,946	7,368	6,414	5,496	81,884	就
2,405	2,616	2,227	2,574	2,680	2,414	2,057	29,854	
1,645	1,747	1,478	1,674	1,762	1,574	1,413	19,411	職
48,818	55,069	50,976	52,513	58,414	52,295	46,734	613,801	求
41,726	48,581	45,035	44,690	51,297	44,458	38,951	535,215	
7,092	6,488	5,941	7,823	7,117	7,837	7,783	78,586	
23,436	26,445	24,927	25,418	28,696	25,495	22,336	298,628	
138,134	144,098	145,508	151,175	154,387	153,371	147,937	1,717,730	人
7,447	7,743	6,546	7,602	7,979	6,875	6,000	89,276	充
6,825	7,056	6,042	7,018	7,269	6,265	5,393	81,573	
622	687	504	584	710	610	607	7,703	
1,100	1,214	993	1,173	1,195	1,015	962	13,553	足

#### 4 安定所別にみた求職、求人、充足状況

項目		安定所別	県計	名古屋中	名古屋南	名古屋東	豊橋	岡崎	一宮
求	1 新規求職申込件数		23,653	4,519	2,415	2,277	1,493	1,303	1,503
		前年同月比(%)	△ 12.6	△ 19.3	△ 11.7	△ 7.7	△ 14.9	△ 7.7	△ 5.4
	→ うち 男		11,462	2,095	1,337	1,089	679	615	806
	→ うち 女		12,168	2,421	1,076	1,187	813	684	696
	→ うち 常用		23,600	4,511	2,410	2,272	1,489	1,301	1,497
	→ うち 45歳以上		8,933	1,571	1,087	892	539	452	612
	→ うち 55歳以上		4,896	814	613	473	279	247	344
職	2 月間有効求職者数		98,655	18,034	9,745	10,455	6,556	5,641	5,966
		前年同月比(%)	△ 12.5	△ 11.7	△ 13.5	△ 10.8	△ 9.6	△ 12.4	△ 12.5
	→ うち 45歳以上		40,324	6,802	4,366	4,359	2,604	2,189	2,552
	→ うち 55歳以上		22,853	3,610	2,425	2,295	1,515	1,271	1,461
紹介	3 紹介件数		37,027	7,920	3,794	3,551	2,454	2,168	2,435
就	4 就職件数		7,863	1,344	700	631	582	477	495
		前年同月比(%)	△ 5.0	△ 4.9	0.0	△ 6.9	△ 10.2	△ 0.6	1.0
	→ うち 男		3,764	576	407	306	253	223	246
	→ うち 女		4,090	768	292	325	328	253	246
	→ うち 45歳以上		3,068	530	317	298	196	166	202
	→ うち 55歳以上		1,535	265	162	154	106	83	99
	→ うち ⑩ 受給者管内へ		1,576	261	133	139	114	100	101
	→ 管内へ		4,226	471	304	305	433	293	277
	→ 管外へ		3,098	746	340	285	117	159	152
	→ 他県へ		539	127	56	41	32	25	66
職	5 就職率 ( $\frac{4}{1} \times 100$ ) (%)		33.2	29.7	29.0	27.7	39.0	36.6	32.9
	45歳以上(%)		34.3	33.7	29.2	33.4	36.4	36.7	33.0
	55歳以上(%)		31.4	32.6	26.4	32.6	38.0	33.6	28.8
求	6 新規求人数		51,549	15,178	4,038	6,132	3,636	3,369	2,208
		前年同月比(%)	7.9	6.6	17.5	19.9	11.6	12.8	△ 9.7
	→ うち 常用		44,165	12,445	3,691	5,717	2,956	3,280	2,010
	7 月間有効求人数		157,776	46,095	12,747	18,336	11,521	10,014	7,247
	前年同月比(%)	12.7	10.3	15.5	11.4	31.9	20.0	5.4	
人	8 求人倍率(新規)		2.18	3.36	1.67	2.69	2.44	2.59	1.47
	(有効)		1.60	2.56	1.31	1.75	1.76	1.78	1.21
充	9 充足数		8,618	1,946	676	898	589	414	455
	→ うち 常用		7,953	1,742	637	848	542	391	440
	→ うち 他県から		1,185	345	58	148	37	12	79
足	10 充足率 ( $\frac{9}{6} \times 100$ ) (%)		16.7	12.8	16.7	14.6	16.2	12.3	20.6
	他県からの流入率(%)		13.8	17.7	8.6	16.5	6.3	2.9	17.4

- (注) 1. 新規学卒を除き、パートを含む。  
 2. 名古屋中安定所には、あいちマザーズハローワーク・名古屋外国人雇用サービスセンター・愛知新卒応援ハローワーク・キャリアアップハローワークあいち・愛知わかものハローワークを含む。名古屋南安定所には、ハローワークプラザなるみを含む。  
 3. 平成19年4月から、蒲郡安定所は豊川安定所の出張所となったが、「豊川(本所)」の欄には蒲郡出張所分を含まない豊川安定所の数値を、蒲郡(出張所)の欄には蒲郡出張所の数値を計上している。  
 4. 平成16年11月から求職申込書における「性別」欄の記載が任意となったことに伴い、男女別の合計は男女計の値と必ずしも一致しない。  
 5. 刈谷安定所には、碧南出張所・キャリアアップみかわを含む。

(3月)

半田	瀬戸	豊田	津島	刈谷	西尾	犬山	豊川 (本所)	新城	春日井	蒲郡 (出張所)	
1,303	675	1,343	931	1,897	567	807	735	247	1,349	289	求
△ 8.2	△ 21.1	△ 7.4	△ 13.6	△ 13.8	△ 11.7	△ 16.7	△ 13.0	5.6	△ 6.3	△ 22.9	
627	313	609	451	951	267	391	354	102	633	143	
673	360	733	479	946	300	416	380	144	714	146	
1,301	672	1,343	929	1,890	565	807	734	247	1,343	289	
483	293	477	378	597	184	333	294	101	518	122	
274	160	250	231	314	102	207	162	66	298	62	
5,519	2,869	5,745	4,088	7,715	2,100	3,189	3,008	917	5,857	1,251	職
△ 11.6	△ 13.9	△ 11.8	△ 13.0	△ 15.4	△ 13.3	△ 20.4	△ 13.1	△ 3.0	△ 12.1	△ 13.2	
2,264	1,267	2,235	1,835	2,889	817	1,376	1,263	459	2,512	535	
1,320	754	1,326	1,106	1,604	467	822	754	310	1,520	293	
1,848	1,033	1,891	1,539	2,615	783	1,140	1,167	259	2,021	409	紹介
514	274	463	424	632	195	253	244	112	385	138	就
△ 0.2	△ 7.4	5.2	16.8	△ 8.3	△ 24.7	△ 7.7	△ 27.4	△ 4.3	△ 15.2	9.5	
244	142	201	230	315	88	128	112	44	187	62	
270	132	262	194	317	107	125	131	66	198	76	
178	107	186	171	222	53	100	83	57	147	55	
79	54	94	80	111	20	53	39	36	77	23	
109	59	80	87	119	35	57	52	17	79	34	
322	144	313	240	357	129	109	153	69	228	79	
170	112	133	149	257	65	107	80	39	131	56	
22	18	17	35	18	1	37	11	4	26	3	
39.4	40.6	34.5	45.5	33.3	34.4	31.4	33.2	45.3	28.5	47.8	職
36.9	36.5	39.0	45.2	37.2	28.8	30.0	28.2	56.4	28.4	45.1	
28.8	33.8	37.6	34.6	35.4	19.6	25.6	24.1	54.5	25.8	37.1	
2,142	985	2,412	1,404	4,071	778	1,290	952	228	2,481	245	求
20.2	34.2	4.1	13.2	△ 7.6	1.0	9.6	△ 7.0	△ 5.0	8.7	△ 28.6	
2,011	814	1,290	1,313	3,143	757	1,205	902	216	2,194	221	
6,582	3,223	5,566	4,689	13,194	2,196	3,611	2,816	587	8,502	850	人
18.9	24.1	17.5	29.1	5.3	△ 1.7	10.3	12.2	△ 10.4	4.3	△ 5.7	
1.64	1.46	1.80	1.51	2.15	1.37	1.60	1.30	0.92	1.84	0.85	
1.19	1.12	0.97	1.15	1.71	1.05	1.13	0.94	0.64	1.45	0.68	
421	209	431	370	928	192	215	258	84	436	96	充
395	194	384	344	848	186	198	245	76	391	92	
33	27	27	43	238	4	57	6	4	62	5	
19.7	21.2	17.9	26.4	22.8	24.7	16.7	27.1	36.8	17.6	39.2	足
7.8	12.9	6.3	11.6	25.6	2.1	26.5	2.3	4.8	14.2	5.2	

## 5 年齢別常用職業紹介状況

(3月)

区 分		項 目	1 月間有効 求 人 数	2 月間有効 求 職 者 数	3 就 職 件 数	4 有 効 求 人 倍 率 (1/2)
全 数	年 齢 計		人 136,954	人 98,455	件 7,269	倍 1.39
		1 9 歳 以 下	2,649	1,581	173	1.68
		2 0 ~ 2 4 歳	14,237	8,500	723	1.67
		2 5 ~ 2 9 歳	22,037	13,173	936	1.67
		3 0 ~ 3 4 歳	19,494	11,943	792	1.63
		3 5 ~ 3 9 歳	17,473	11,448	895	1.53
		4 0 ~ 4 4 歳	15,696	11,560	985	1.36
		4 5 ~ 4 9 歳	12,336	9,599	797	1.29
		5 0 ~ 5 4 歳	9,969	7,830	596	1.27
		5 5 ~ 5 9 歳	8,808	6,925	456	1.27
		6 0 ~ 6 4 歳	8,731	9,134	578	0.96
		6 5 歳 以 上	5,524	6,762	338	0.82
男	年 齢 計			48,523	3,529	
		1 9 歳 以 下		845	94	
		2 0 ~ 2 4 歳		3,858	352	
		2 5 ~ 2 9 歳		5,702	447	
		3 0 ~ 3 4 歳		5,028	375	
		3 5 ~ 3 9 歳		4,916	377	
		4 0 ~ 4 4 歳		5,227	367	
		4 5 ~ 4 9 歳		4,505	305	
		5 0 ~ 5 4 歳		3,935	266	
		5 5 ~ 5 9 歳		3,891	261	
		6 0 ~ 6 4 歳		5,901	422	
		6 5 歳 以 上		4,715	263	
女	年 齢 計			49,833	3,732	
		1 9 歳 以 下		733	78	
		2 0 ~ 2 4 歳		4,625	367	
		2 5 ~ 2 9 歳		7,456	489	
		3 0 ~ 3 4 歳		6,906	417	
		3 5 ~ 3 9 歳		6,527	518	
		4 0 ~ 4 4 歳		6,322	616	
		4 5 ~ 4 9 歳		5,089	492	
		5 0 ~ 5 4 歳		3,890	330	
		5 5 ~ 5 9 歳		3,028	194	
		6 0 ~ 6 4 歳		3,224	156	
		6 5 歳 以 上		2,033	75	

- (注) 1. 新規学卒を除き、パートを含む。  
 2. 年齢別の求人数・求人倍率は「就職機会積み上げ方式」による。この方式は、個々の求人について、求人数を対象となる年齢階級〔5歳刻みの11階級〕の総月間有効求職者数で除して当該求人に係る求職者1人当たりの就職機会を算定し、全有効求人についてこの就職機会を足し上げることにより、年齢別有効求人倍率を算出。年齢別月間有効求人数は、年齢別有効求人倍率に年齢別月間有効求職者数を乗じて算出。  
 3. 平成16年11月から求職申込書における「性別」欄の記載が任意となったことに伴い、男女別の合計は男女計の値と必ずしも一致しない。

## 6 職業別常用職業紹介状況

(3月)

職業	項目		2月間有効求人人数	3就職件数		4有効求人倍率(2/1)
	1月間求職者数	うち男		うち男	うち男	
職業計	人	人	人	件	件	倍
職業計	98,455	48,523	136,954	7,269	3,529	1.39
専門的・技術的職業	11,162	5,321	30,098	1,175	402	2.70
開発技術者	714	664	3,576	41	36	5.01
情報処理・通信技術者	991	870	3,236	41	36	3.27
保健師、助産師等	1,363	21	6,636	138	5	4.87
社会福祉の専門的職業	1,925	428	4,679	303	65	2.43
事務的職業	27,383	6,030	12,515	1,772	302	0.46
一般事務員	23,453	4,196	8,731	1,402	187	0.37
会計事務員	1,208	514	857	113	13	0.71
営業・販売関連事務員	1,795	652	1,390	128	22	0.77
販売の職業	9,020	5,358	13,867	397	261	1.54
商品販売の職業	5,023	1,736	8,272	168	54	1.65
営業の職業	3,849	3,509	5,255	215	197	1.37
サービスの職業	9,153	3,179	30,381	977	338	3.32
介護サービスの職業	2,718	819	10,639	359	95	3.91
保健医療サービス	684	63	1,310	117	6	1.92
生活衛生サービス	761	90	3,564	37	7	4.68
飲食物調理の職業	2,188	990	6,690	245	98	3.06
接客・給仕の職業	1,769	596	6,324	83	34	3.57
保安の職業	590	575	3,692	124	115	6.26
生産工程の職業	12,729	9,004	17,739	1,178	856	1.39
金属材料製造等	2,417	2,223	4,080	331	312	1.69
製品製造・加工処理	2,551	1,586	4,201	355	232	1.65
機械組立の職業	4,978	3,530	4,237	213	123	0.85
機械整備・修理の職業	656	647	2,031	60	60	3.10
輸送・機械運転の職業	3,644	3,511	9,040	468	441	2.48
自動車運転の職業	2,670	2,560	7,682	377	352	2.88
定置・建設機械運転	361	356	719	46	45	1.99
建設・採掘の職業	1,178	1,156	5,887	159	158	5.00
建設の職業	323	319	1,656	46	46	5.13
土木の職業	431	424	1,930	60	60	4.48
運搬・清掃等の職業	15,512	9,543	12,954	943	604	0.84
運搬の職業	2,952	2,509	4,373	320	251	1.48
清掃の職業	2,497	1,309	4,441	253	128	1.78
(IT関連計)	2,645	1,906	6,067	142	101	2.29
(福祉関連計)	5,214	1,222	21,924	689	161	4.20
(介護関係小計)	3,537	1,097	14,143	525	149	4.00

(注) 1. 新規学卒を除き、パートを含む。

2. 平成24年4月分より平成23年改訂の「厚生労働省編職業分類」に基づく表章。主な職業のみであるので、計とは一致しない。

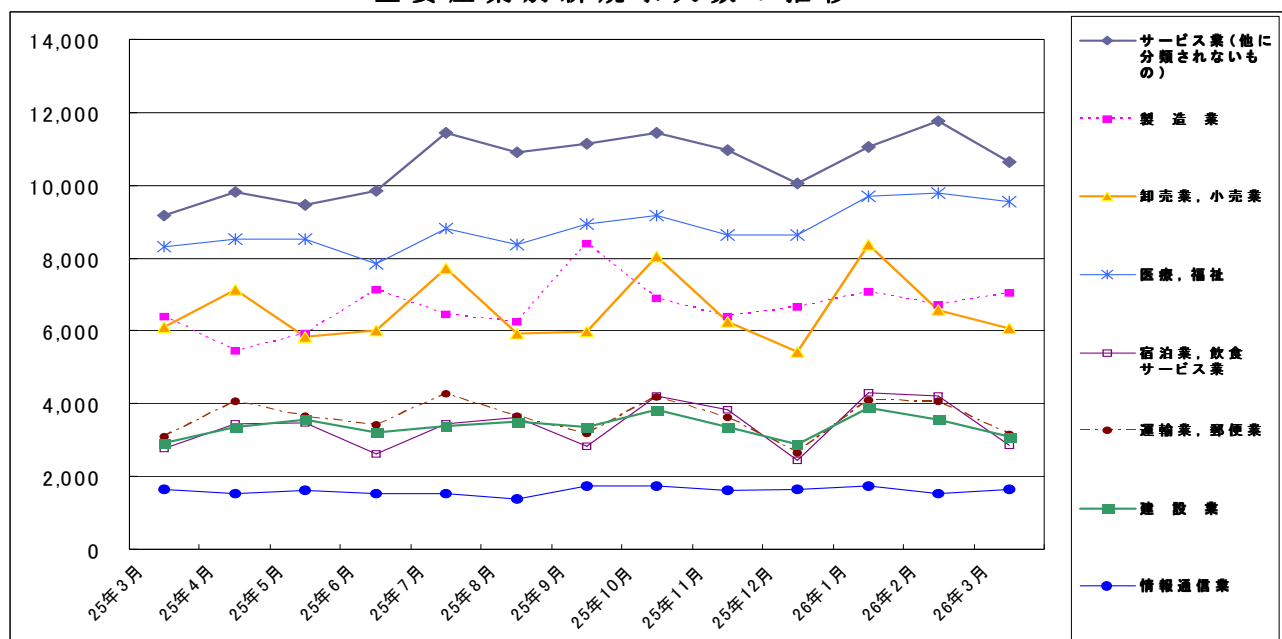
## 7 産業別・規模別求人、充足状況

(3月分)

産業・規模	1 新規求人数				2 充足数			充足率 2/1×100
	計	前年 同月比	うち 常用	うち 臨時・ 季節	計	うち 常用	うち 臨時・ 季節	
建設業	3,108	6.4	3,059	49	417	408	9	13.4
製造業	7,057	10.1	5,466	1,591	1,882	1,780	102	26.7
食料品製造業	701	△ 23.4	615	86	181	172	9	25.8
繊維工業	210	32.9	202	8	65	63	2	31.0
木材・木製品製造業	75	7.1	71	4	16	16	-	21.3
印刷・同関連業	153	21.4	137	16	49	44	5	32.0
プラスチック製品製造業	300	24.5	275	25	117	111	6	39.0
窯業・土石製品製造業	171	21.3	149	22	77	72	5	45.0
鉄鋼業	150	40.2	135	15	37	36	1	24.7
金属製品製造業	628	43.1	570	58	196	181	15	31.2
はん用機械器具製造業	483	35.7	451	32	134	133	1	27.7
電気機械器具製造業	800	15.4	745	55	345	341	4	43.1
情報通信機械器具製造業	40	△ 63.3	11	29	9	7	2	22.5
輸送用機械器具製造業	2,237	9.4	1,061	1,176	292	252	40	13.1
情報通信業	1,638	0.0	1,335	303	132	118	14	8.1
情報サービス業	1,181	1.7	1,052	129	74	66	8	6.3
運輸業，郵便業	3,153	2.0	2,844	309	569	526	43	18.0
卸売業，小売業	6,076	△ 0.2	5,142	934	972	878	94	16.0
金融業，保険業	478	46.6	222	256	42	34	8	8.8
宿泊業，飲食サービス業	2,868	3.3	2,636	232	263	248	15	9.2
医療，福祉	9,557	15.0	9,239	318	1,674	1,618	56	17.5
社会保険・社会福祉・介護事業	5,910	16.2	5,660	250	1,022	978	44	17.3
サービス業（他に分類されないもの）	10,630	15.9	8,148	2,482	886	786	100	8.3
職業紹介・労働者派遣業	6,670	15.7	4,669	2,001	206	154	52	3.1
合計	51,549	7.9	44,165	7,384	8,618	7,953	665	16.7
企業規模								
4人以下	2,607	3.0	2,527	80	502	491	11	19.3
5～29人	10,750	△ 4.2	10,324	426	2,316	2,255	61	21.5
30～99人	12,993	21.9	11,646	1,347	1,959	1,871	88	15.1
100～299人	8,425	4.9	7,253	1,172	1,201	1,103	98	14.3
300～499人	3,188	23.8	2,755	433	418	345	73	13.1
500～999人	3,480	1.3	2,886	594	427	362	65	12.3
1,000人以上	10,106	8.3	6,774	3,332	1,795	1,526	269	17.8

(注) 新規学卒を除き、パートを含む。  
 平成19年11月改定の「日本標準産業分類」に基づく表章。主な産業のみであるので、合計とは一致しない。  
 平成23年8月分より集計を事業所規模から企業規模に変更。  
 平成24年4月分より集計内容を「その他の事業サービス業」から「職業紹介・労働者派遣業」に変更。

### 主要産業別新規求人数の推移





## 8 中高年齢者の職業紹介状況

### (1) 新規求職申込件数

年月	新規求職申込件数					全体に占める率
	45歳以上	前年比	うち			
			男	55歳以上	65歳以上	
平成21年 (月平均)	11,568	58.3	7,442	6,718	1,725	35.6
平成22年 "	10,766	△ 6.9	6,652	6,262	1,595	36.2
平成23年 "	10,185	△ 5.4	6,059	5,825	1,561	35.3
平成24年 "	9,624	△ 5.5	5,640	5,476	1,651	36.3
平成25年 "	9,220	△ 4.2	5,315	5,179	1,797	36.9
平成25年 10月	9,477	△ 13.3	5,420	5,337	1,973	38.1
11月	7,318	△ 13.8	4,276	4,097	1,442	37.1
12月	6,088	△ 6.8	3,523	3,295	1,136	37.8
平成26年 1月	9,846	△ 2.3	5,613	5,725	2,201	38.5
2月	8,569	△ 5.9	4,708	4,748	1,651	38.6
3月	8,933	△ 9.6	4,991	4,896	1,770	37.8
前年同月	9,881	△ 2.2	5,616	5,319	1,713	36.5

(注) パートを含む。

### (2) 月間有効求職者数

年月	月間有効求職者数					全体に占める率
	45歳以上	前年比	うち			
			男	55歳以上	65歳以上	
平成21年 (月平均)	54,925	71.7	35,177	31,733	5,122	38.3
平成22年 "	52,255	△ 4.9	32,804	30,842	5,000	40.1
平成23年 "	47,552	△ 9.0	28,468	27,652	4,987	38.8
平成24年 "	44,799	△ 5.8	26,154	26,012	5,675	39.5
平成25年 "	43,833	△ 2.2	25,424	24,923	6,471	40.1
平成25年 10月	43,586	△ 5.5	24,844	24,630	6,520	40.5
11月	41,213	△ 8.3	23,587	23,321	6,255	40.7
12月	37,824	△ 9.5	21,816	21,476	5,728	41.1
平成26年 1月	38,816	△ 8.6	22,340	22,256	6,286	41.3
2月	39,391	△ 8.0	22,535	22,477	6,437	41.4
3月	40,324	△ 9.3	22,980	22,853	6,771	40.9
前年同月	44,444	0.6	25,976	24,826	6,074	39.4

(注) パートを含む。

### (3) 就職件数

年月	就職件数					45歳	55歳	65歳
	45歳以上	前年比	うち			以上の就職率	以上の就職率	以上の就職率
			男	55歳以上	65歳以上			
平成21年 (月平均)	2,064	12.2	1,291	1,089	169	17.8	16.2	9.8
平成22年 "	2,543	23.2	1,618	1,366	240	23.6	21.8	15.0
平成23年 "	2,554	0.4	1,613	1,353	225	25.1	23.2	14.4
平成24年 "	2,507	△ 1.8	1,535	1,298	237	26.0	23.7	14.3
平成25年 "	2,488	△ 0.8	1,499	1,242	252	27.0	24.0	14.0
平成25年 10月	2,680	△ 3.5	1,642	1,366	286	28.3	25.6	14.5
11月	2,414	△ 4.8	1,453	1,199	264	33.0	29.3	18.3
12月	2,057	1.4	1,239	1,003	200	33.8	30.4	17.6
平成26年 1月	2,069	△ 1.9	1,190	1,051	231	21.0	18.4	10.5
2月	2,634	11.7	1,521	1,390	348	30.7	29.3	21.1
3月	3,068	1.4	1,674	1,535	379	34.3	31.4	21.4
前年同月	3,025	3.9	1,718	1,486	233	30.6	27.9	13.6

(注) パートを含む。

## 9 パートタイマーの職業紹介状況

年 月	新規求職申込件数		月間有効求職者数		新規求人数		月間有効求人数		有効求人倍率	就職件数		就職率
	うち常用	うち非常用	うち常用	うち非常用	うち常用	うち非常用	うち常用	うち非常用				
平成21年 (月平均)	8,121	8,107	34,001	33,955	10,685	9,141	27,585	24,269	0.81	2,348	1,961	28.9
平成22年 "	8,421	8,397	34,979	34,902	11,772	9,892	29,050	25,121	0.83	2,909	2,370	34.5
平成23年 "	8,517	8,480	35,459	35,338	13,287	11,137	34,608	29,472	0.98	2,846	2,328	33.4
平成24年 "	7,963	7,928	34,318	34,197	15,612	13,197	42,497	36,325	1.24	2,755	2,326	34.6
平成25年 "	7,710	7,683	33,874	33,768	17,729	14,692	48,898	40,795	1.44	2,678	2,310	34.7
平成25年 3月	7,898	7,857	33,341	33,233	17,055	14,459	48,679	41,252	1.46	3,308	2,894	41.9
4月	11,777	11,739	36,791	36,674	17,875	14,971	47,630	40,186	1.29	3,086	2,735	26.2
5月	9,321	9,289	38,217	38,089	16,712	14,010	46,829	39,621	1.23	3,133	2,738	33.6
6月	7,117	7,090	36,634	36,524	16,754	13,540	46,743	38,879	1.28	2,780	2,414	39.1
7月	7,182	7,165	34,913	34,815	18,997	15,934	49,017	40,733	1.40	2,753	2,380	38.3
8月	6,866	6,841	33,419	33,320	17,336	14,589	49,154	41,031	1.47	2,173	1,895	31.6
9月	7,909	7,880	33,801	33,691	17,617	14,620	50,792	42,562	1.50	2,683	2,360	33.9
10月	8,033	7,998	34,593	34,476	20,665	17,217	52,678	44,098	1.52	2,861	2,480	35.6
11月	6,017	6,003	32,590	32,487	18,339	14,428	53,013	43,401	1.63	2,481	2,150	41.2
12月	4,585	4,575	29,110	29,021	15,672	12,437	50,885	41,165	1.75	2,102	1,731	45.8
平成26年 1月	8,020	7,991	29,671	29,590	20,943	17,332	52,045	42,333	1.75	2,162	1,799	27.0
2月	6,870	6,857	29,891	29,814	20,662	16,688	55,267	45,086	1.85	2,546	2,136	37.1
3月	7,322	7,302	31,169	31,090	19,245	15,868	57,188	47,146	1.83	3,388	2,979	46.3

## 10 あいちマザーズハローワークの職業紹介状況

年 月	項 目	新規求職申込件数		月間有効求職者数		紹介件数	就 職 件 数		来 所 相 談 件 数
		うちパート	うちパート	人	人		うちパート	うちパート	
平成25年	5月	426	254	1,227	639	701	106	81	1,034
	6月	395	219	1,179	640	525	99	73	938
	7月	346	188	1,089	597	539	108	69	836
	8月	339	173	1,016	526	397	62	36	794
	9月	408	231	1,052	568	503	94	59	899
	10月	398	226	1,092	600	558	100	65	914
	11月	323	164	1,053	562	382	79	51	774
	12月	250	123	895	468	339	69	44	618
	平成26年	1月	400	194	933	455	424	68	48
2月		393	206	1,003	491	498	86	48	835
3月		310	152	1,037	510	498	125	78	775
前 年 同 月		442	210	1,273	608	781	128	87	1,077

## 11 名古屋人材銀行の職業紹介状況

年 月	項 目	新規求職申込件数			月 間 有効求 職者数	新 規 求 人 数	月 間 有 効 求 人 数	紹 介 件 数	就 職 件 数		
		うち44 歳以下	うち45 歳以上	うち44 歳以下					うち45 歳以上		
平成25年	5月	158	9	149	905	122	785	196	15	-	15
	6月	160	22	138	917	148	827	161	21	2	19
	7月	154	9	145	901	193	846	218	24	2	22
	8月	152	11	141	891	207	883	202	25	-	25
	9月	139	13	126	859	190	939	166	19	1	18
	10月	161	16	145	823	261	987	207	23	4	19
	11月	125	12	113	785	100	942	143	22	2	20
	12月	108	11	97	734	160	955	193	15	1	14
	平成26年	1月	155	13	142	742	228	1,003	184	18	2
2月		123	10	113	723	234	983	218	21	2	19
3月		147	14	133	725	212	1,019	221	29	-	29
前 年 同 月		183	16	167	937	155	858	234	42	2	40

## 12 愛知新卒応援ハローワーク(愛知学生職業センター)の職業紹介状況

年月	新規求職申込件数		紹介件数		就職件数	
	大学生等	うち既卒者	大学生等	うち既卒者	大学生等	うち既卒者
平成25年 4月	1,014	431	989	891	279	191
5月	859	300	663	530	123	108
6月	981	319	1,168	630	447	373
7月	862	316	713	421	263	219
8月	717	271	650	326	365	228
9月	683	289	672	330	235	158
10月	754	290	794	361	366	234
11月	606	226	719	336	255	158
12月	536	203	672	295	292	168
平成26年 1月	711	285	852	314	230	107
2月	651	207	1,018	348	189	64
3月	599	223	974	352	279	79
前年同月	742	138	1,122	381	364	92

- (注) 1. 平成19年6月より、学生職業センターにヤングワークプラザあいちで取り扱っていた職業紹介業務を統合して開設。  
 2. 大学生等とは、大学生、大学院生、短期大学生、高等専門学校生、専修学校生及び職業能力開発施設生。  
 3. 就職件数はハローワーク紹介以外を含む。

## 13 愛知わかものハローワークの職業紹介状況

年月	新規求職申込件数	紹介件数	就職件数	来所相談件数
平成25年 6月	455	687	74	1,501
7月	496	793	95	1,682
8月	415	638	80	1,390
9月	397	584	77	1,262
10月	443	664	79	1,421
11月	378	590	91	1,269
12月	290	520	78	1,110
平成26年 1月	411	580	66	1,292
2月	416	701	75	1,360
3月	498	719	106	1,469

- (注) 平成24年10月より、主に45歳未満の若者を対象として開設。平成25年4月より、システム集計を開始。

## 14 名古屋外国人雇用サービスセンターの職業紹介状況

年月	新規求職申込件数	紹介件数	就職件数	来所相談件数
平成25年 6月	317	332	33	686
7月	264	286	44	585
8月	253	232	26	508
9月	221	261	37	502
10月	183	290	31	465
11月	208	228	24	401
12月	128	144	22	289
平成26年 1月	172	251	27	383
2月	167	234	28	316
3月	182	210	38	333
前年同月	285	350	49	604

## 15 キャリアアップハローワークあいちの職業紹介状況

年 月	新規求職申込件数		月間有効求職者数		紹介件数	就 職 件 数		来 所 相談件数
	件	うちパート	人	うちパート		件	うちパート	
平成25年 10月	607	158	2,049	492	1,602	187	75	2,055
11月	586	144	1,985	466	1,449	167	66	1,775
12月	449	88	1,735	379	1,029	139	63	1,315
平成26年 1月	780	155	1,891	381	1,583	127	55	1,824
2月	706	156	2,031	402	1,828	244	99	1,964
3月	611	153	2,076	449	1,736	249	135	1,860
前 年 同 月	907	214	2,653	575	2,624	319	137	2,880

## 16 キャリアアップハローワークみかわの職業紹介状況

年 月	新規求職申込件数		月間有効求職者数		紹介件数	就 職 件 数		来 所 相談件数
	件	うちパート	人	うちパート		件	うちパート	
平成25年 10月	201	20	634	75	391	55	12	704
11月	172	28	605	79	340	38	10	614
12月	141	15	563	71	271	45	9	532
平成26年 1月	199	24	558	73	378	45	13	616
2月	176	22	566	63	345	45	12	638
3月	158	10	588	57	412	77	26	638
前 年 同 月	247	37	775	111	564	68	20	877

## 17 ハローワークプラザなるみの職業紹介状況

年 月	新規求職申込件数		月間有効求職者数		紹介件数	就 職 件 数		来 所 相談件数
	件	うちパート	人	うちパート		件	うちパート	
平成25年 10月	393	147	1,094	351	716	121	46	884
11月	290	88	1,025	333	624	100	45	709
12月	214	56	872	273	434	77	32	527
平成26年 1月	357	107	870	241	589	93	29	730
2月	328	103	891	256	588	92	40	690
3月	335	96	971	277	631	124	55	737
前 年 同 月	442	118	1,203	324	838	133	56	951

(注)ハローワークプラザあたらまが平成23年2月25日付廃止されたことに伴い、平成23年2月28日よりハローワークプラザなるみ開設

## 18 日雇の職業紹介状況

年 月	月間有効求職者数		新規求職	月間有効	就 労	就 労	不 就 労	
	人	うち男 人	申込件数 件	求人延数 人	実 人 員 人	延 数 人	延 数 人	
平成21年 (月平均)	261	258	5	567	29	386	1,008	
平成22年 "	244	242	4	392	27	267	1,043	
平成23年 "	195	193	2	311	25	222	946	
平成24年 "	192	188	3	274	26	243	953	
平成25年 "	201	195	2	259	29	293	929	
平成25年 3月	197	191	3	264	29	278	909	
4月	196	190	1	260	29	305	1,091	
5月	198	192	2	265	29	286	953	
6月	200	194	2	255	29	293	922	
7月	202	196	2	266	29	305	1,048	
8月	203	197	1	265	29	289	1,073	
9月	204	198	1	255	29	321	850	
10月	204	198	2	269	30	280	1,038	
11月	205	199	3	260	29	289	901	
12月	205	199	1	260	29	326	810	
平成26年 1月	192	186	4	260	29	277	705	
2月	195	189	3	260	28	267	747	
3月	197	191	2	260	28	302	869	
安定所別 (3月分)	名古屋中	188	185	2	260	20	184	801
	名古屋南	2	2	-	-	1	18	8

※名古屋南所は、港湾労働課の計上数を含む。

## 19 港湾労働関係の職業紹介状況

### (1) 常用関係

年 月		新 規 (港) 証 交 付 件 数				
		計	船 内 作 業	沿岸作業及び倉庫作業	そ の 他	
平成23年	(月平均)	33	7	21	5	
平成24年	"	40	9	25	6	
平成25年	"	29	10	15	3	
平成25年	3月	18	1	12	5	
	4月	81	41	33	7	
	5月	64	33	31	-	
	6月	9	1	7	1	
	7月	24	2	21	1	
	8月	19	6	8	5	
	9月	21	5	10	6	
	10月	22	12	7	3	
	11月	33	9	18	6	
	12月	23	2	20	1	
	平成26年	1月	15	7	8	-
		2月	22	2	18	2
3月		17	1	15	1	

年 月		月 末 現 在 (港) 証 所 持 者 数				
		計	船 内 作 業	沿岸作業及び倉庫作業	そ の 他	
平成23年	(月平均)	5,507	1,757	3,332	418	
平成24年	"	5,524	1,770	3,328	425	
平成25年	"	5,501	1,815	3,283	404	
平成25年	3月	5,488	1,750	3,319	419	
	4月	5,485	1,815	3,251	419	
	5月	5,520	1,844	3,261	415	
	6月	5,507	1,839	3,262	406	
	7月	5,511	1,837	3,287	387	
	8月	5,502	1,834	3,282	386	
	9月	5,496	1,834	3,273	389	
	10月	5,495	1,837	3,268	390	
	11月	5,504	1,839	3,272	393	
	12月	5,510	1,835	3,282	393	
	平成26年	1月	5,492	1,833	3,275	384
		2月	5,489	1,828	3,277	384
3月		5,484	1,827	3,276	381	

### (2) 日雇関係等

年 月		新 規 求 人 延 数				
		計	船 内 作 業	沿岸作業及び倉庫作業	そ の 他	
平成23年	(月平均)	42	-	-	42	
平成24年	"	24	-	-	24	
平成25年	"	14	-	-	14	
平成25年	3月	9	-	-	9	
	4月	17	-	-	17	
	5月	12	-	-	12	
	6月	12	-	-	12	
	7月	10	-	-	10	
	8月	11	-	-	11	
	9月	25	-	-	25	
	10月	15	-	-	15	
	11月	15	-	-	15	
	12月	11	-	-	11	
	平成26年	1月	14	-	-	14
		2月	7	-	-	7
3月		12	-	-	12	

(注) その他は「はしけ作業」、「いかだ作業」及び「船舶貨物整備作業」である。

## 20 雇用保険適用状況

### (1) 被保険者の種類別状況

(3月)

被保険者種類	項 目			月 末 現 在 被 保 険 者 数	う ち 女
	資 格 取 得 者 数	資 格 喪 失 者 数	うち事業主の 都合による離職		
全 数	34,162	34,475	1,692	2,607,225	938,225
一 般	34,136	32,803	1,593	2,522,121	909,474
高 年 齢 継 続	4	1,617	99	84,615	28,716
短 期 雇 用 特 例	22	55	-	489	35

### (2) 産業別適用事業所及び被保険者の状況

(3月)

産 業	項 目	月 末 現 在 事 業 所 数	被 保 険 者 の 資 格			増 減 差	月 末 現 在 被 保 険 者 数	う ち 短 期 特 例 被 保 険 者 数
			取 得	喪 失	うち事業主の 都合による 離職			
合 計		108,093	34,162	34,475	1,692	△ 313	2,607,225	489
農 林 水 産 業		564	59	78	20	△ 19	3,491	6
鉱 業		89	7	11	-	△ 4	991	-
建 設 業		16,511	1,439	1,466	95	△ 27	127,110	239
製 造 業		20,861	8,234	8,690	485	△ 456	881,248	136
	食 料 品 ・ 飲 料	1,462	962	1,109	33	△ 147	68,470	33
	繊 維 ・ 衣 服	1,398	281	297	47	△ 16	21,009	2
	木 材 ・ 家 具	1,115	143	159	14	△ 16	13,422	-
	パ ル プ ・ 出 版	1,391	283	336	15	△ 53	33,429	-
	化 学 関 係	1,232	393	503	14	△ 110	52,936	-
	窯 業 ・ 土 石	876	253	267	15	△ 14	33,559	9
	鉄 鋼	474	168	198	46	△ 30	28,649	-
	非 鉄 金 属	195	59	61	7	△ 2	8,778	-
	金 属 製 品	3,752	612	712	18	△ 100	59,185	-
	は ん 用 機 械 器 具	2,602	560	647	34	△ 87	80,993	-
	電 気 機 械 器 具	1,196	977	816	31	161	102,592	11
	輸 送 用 機 械 器 具	2,748	2,859	2,901	115	△ 42	314,379	79
	そ の 他 機 械 器 具	1,003	304	263	32	41	29,454	-
	そ の 他 製 造 業	1,417	380	421	64	△ 41	34,393	2
	電 気 ・ ガ ス ・ 水 道 ・ 熱 供 給 業	75	26	33	1	△ 7	16,632	-
	情 報 通 信 業	2,008	699	616	22	83	67,742	1
	運 輸 業 , 郵 便 業	4,180	2,648	2,866	105	△ 218	213,386	77
	卸 売 業 , 小 売 業	19,163	5,806	6,116	454	△ 310	443,016	4
	金 融 業 , 保 険 業	1,176	367	457	9	△ 90	61,448	-
	不 動 産 業 , 物 品 賃 貸 業	2,226	775	782	26	△ 7	52,055	1
	宿 泊 業 , 飲 食 サ ー ビ ス 業	4,853	1,310	1,401	74	△ 91	60,611	6
	医 療 , 福 祉	11,357	3,101	2,987	109	114	213,157	-
	教 育 , 学 習 支 援 業	1,591	634	651	12	△ 17	52,652	-
	複 合 サ ー ビ ス 事 業	1,501	171	165	2	6	27,947	-
	サ ー ビ ス 業	21,355	8,233	7,630	278	603	348,338	18
	公 務 ・ そ の 他	583	653	526	-	127	37,401	1

- (注) 1. その他機械器具とは、情報通信機械器具、電子部品・デバイス、生産用機械器具、業務用機械器具である。  
 2. その他製造業には、ゴム製品、なめし皮・同製品・毛皮製造業を含む。  
 3. サービス業には、学術研究、専門・技術サービス業、生活関連サービス業、娯楽業を含む。



(3) 月別、安定所別にみた適用状況

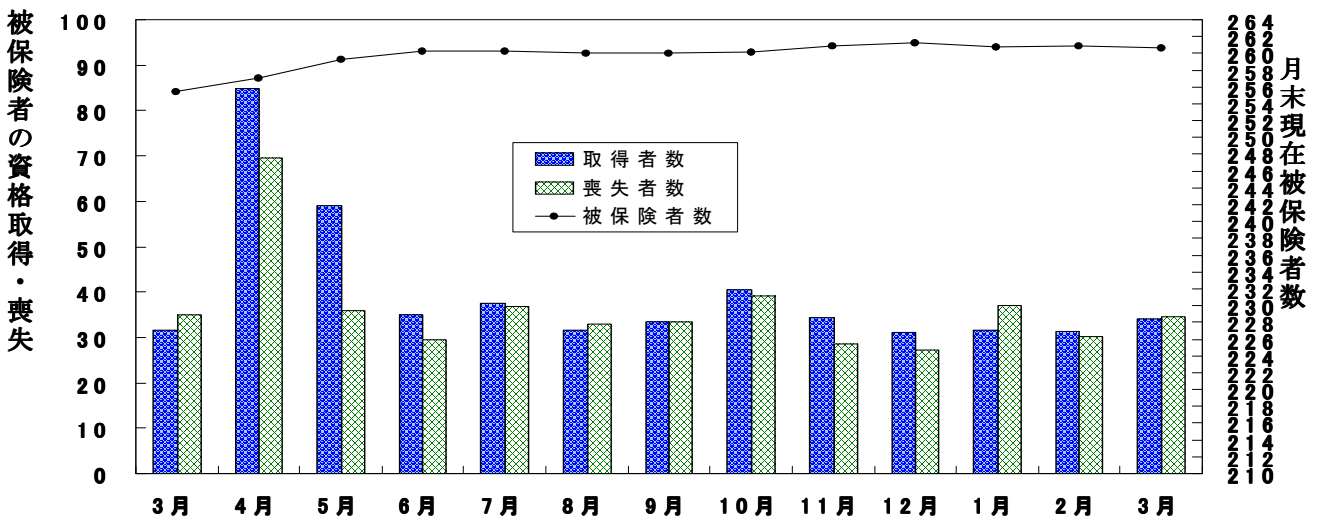
年月	項目 事業所数	被 保 険 者 の 資 格				増 減 差	月 末 現 在	
		取 得	喪 失	うち事業主都合による離職	被保険者数		うち女	
		人	人	人	人	人	人	
平成20年度計	所	476,495	497,268	76,294	△ 20,773	2,450,962	838,066	
21 "	104,497	423,050	414,778	65,944	8,272	2,460,395	848,317	
22 "	105,481	449,013	401,581	38,908	47,432	2,510,479	880,870	
23 "	106,519	461,527	427,088	33,700	34,439	2,544,381	900,531	
24 "	107,574	460,681	444,535	32,314	16,146	2,555,169	911,166	
平成25年 3月	107,574	31,545	35,093	2,377	△ 3,548	2,555,169	911,166	
4月	107,900	84,838	69,522	5,300	15,316	2,570,216	915,573	
5月	108,112	58,944	35,943	2,333	23,001	2,593,628	928,382	
6月	108,306	34,987	29,448	1,720	5,539	2,603,361	934,574	
7月	108,351	37,434	36,956	2,517	478	2,603,271	935,036	
8月	108,413	31,483	32,955	1,870	△ 1,472	2,600,758	933,473	
9月	107,736	33,318	33,332	1,861	△ 14	2,600,687	933,512	
10月	107,798	40,446	39,019	2,029	1,427	2,601,922	934,634	
11月	107,939	34,382	28,632	1,437	5,750	2,609,554	938,772	
12月	107,807	31,020	27,271	1,518	3,749	2,613,358	940,985	
平成26年 1月	107,895	31,686	37,110	2,092	△ 5,424	2,608,259	938,243	
2月	108,089	31,447	30,120	1,553	1,327	2,609,357	938,988	
3月	108,093	34,162	34,475	1,692	△ 313	2,607,225	938,225	
安定所別 (3月分)	名古屋中	24,069	10,277	10,671	411	△ 394	686,568	275,216
	名古屋東	11,175	2,943	3,140	203	△ 197	255,444	80,117
	名古屋橋	15,441	3,908	3,826	244	82	312,670	128,084
	豊岡	6,383	1,968	1,869	105	99	108,032	44,591
	一宮	4,933	1,353	1,259	50	94	93,019	35,661
	半田	5,625	2,039	2,041	117	△ 2	124,980	62,883
	瀬戸	5,749	1,194	1,268	72	△ 74	111,495	36,871
	豊田	2,748	513	544	30	△ 31	39,054	15,577
	津島	4,946	1,578	1,836	54	△ 258	204,591	47,877
	刈谷	4,543	869	908	36	△ 39	60,864	23,390
	西尾	7,186	3,742	3,445	99	297	317,636	85,563
	犬山	2,191	431	470	34	△ 39	35,092	12,926
	豊川(本所)	2,891	571	699	74	△ 128	59,463	20,651
	新城	2,191	618	576	55	42	45,119	15,984
	春日井	755	138	113	10	25	10,799	4,242
蒲郡(出張所)	6,208	1,848	1,641	93	207	125,441	41,619	
	1,059	172	169	5	3	16,958	6,973	

(注) 1. 各年の月末現在事務所数及び月末現在被保険者数欄は、年度末現在の数値である。  
 2. 平成19年4月から、蒲郡安定所は豊川安定所の出張所となったが、「豊川(本所)」の欄には蒲郡出張所分を含まない豊川安定所の数値を、蒲郡(出張所)の欄には蒲郡出張所の数値を計上している。

(千人)

雇用保険被保険者の推移

(万人)



## 21 雇用保険給付状況

### 月別、安定所別にみた給付状況

#### その1

項目 年月		一般被保険者給付（基本手当）									
		離職票交付枚数		離職票	受給資格決定件数		初回受給者数		受給者実人員		
		うち短時間	提出件数		前年比	うち特定		前年比	うち特定		
		枚	枚	件	件	%	人	人	人	%	人
平成20年度計		290,162	135	127,218	120,959	37.1	98,596	38,270	29,667	16.8	10,369
平成21年度計		251,741	-	130,184	128,679	6.4	124,269	55,790	50,473	70.1	26,701
平成22年度計		230,778	-	103,251	98,931	△ 23.1	87,809	26,851	34,005	△ 32.6	13,157
平成23年度計		241,201	-	99,027	94,519	△ 4.5	81,992	21,984	30,114	△ 11.4	10,001
平成24年度計		253,033	-	104,945	95,098	0.6	82,053	20,174	29,259	△ 2.8	8,545
平成25年 3月		19,814	-	7,699	6,812	6.5	5,674	1,469	27,379	6.7	8,420
4月		39,210	-	13,878	11,543	△ 0.8	5,836	1,779	27,037	9.1	8,658
5月		19,487	-	9,868	9,789	△ 6.4	9,910	2,605	30,024	0.9	9,394
6月		16,320	-	7,100	6,521	△ 8.8	6,174	1,483	29,479	0.4	9,087
7月		20,831	-	8,740	7,674	3.4	6,658	1,492	30,487	△ 0.3	9,098
8月		18,304	-	7,276	6,646	△ 9.5	7,169	1,572	30,242	△ 4.9	8,725
9月		18,508	-	7,471	6,644	△ 11.0	5,380	1,052	28,953	△ 2.9	8,325
10月		21,459	-	8,260	7,615	△ 18.3	6,644	1,519	28,861	△ 6.5	8,188
11月		15,571	-	6,242	6,032	△ 20.8	5,566	1,148	26,409	△ 12.6	7,444
12月		14,819	-	4,871	4,372	△ 20.8	4,913	959	25,427	△ 12.1	6,994
平成26年 1月		20,239	-	7,696	6,658	△ 13.1	4,719	781	24,379	△ 18.0	6,388
2月		16,404	-	6,376	5,777	△ 13.7	5,515	1,095	22,984	△ 17.7	5,860
3月		18,638	-	6,364	5,813	△ 14.7	4,667	1,124	22,623	△ 17.4	5,845
安定所別 (3月分)	名古屋中	5,841	-	743	711	△ 24.3	636	164	2,965	△ 12.3	820
	名古屋南	1,574	-	730	738	△ 6.8	546	207	2,357	△ 15.1	732
	名古屋東	2,204	-	936	753	△ 8.1	598	129	3,094	△ 14.5	840
	豊橋	951	-	422	349	△ 26.8	251	49	1,409	△ 23.2	330
	岡崎	568	-	376	324	△ 17.3	290	55	1,317	△ 20.6	295
	一宮	1,006	-	427	381	△ 5.0	337	116	1,458	△ 18.9	403
	半田	606	-	407	357	△ 9.2	272	47	1,386	△ 19.9	305
	瀬戸	289	-	163	170	△ 14.1	143	37	661	△ 22.0	180
	豊田	1,115	-	362	362	△ 7.2	280	48	1,319	△ 16.1	252
	津島	473	-	201	248	△ 19.2	182	43	992	△ 19.7	251
	刈谷	2,065	-	554	517	△ 5.7	375	73	1,867	△ 18.8	418
	西尾	209	-	153	120	△ 15.5	111	23	519	△ 10.2	121
	犬山	407	-	221	192	△ 30.4	172	31	847	△ 20.9	230
	豊川(本所)	288	-	187	140	△ 21.3	113	25	551	△ 24.5	156
	新城	69	-	57	45	△ 21.1	35	7	185	△ 17.8	43
	春日井	881	-	361	342	△ 21.4	272	55	1,432	△ 17.4	399
蒲郡(出張所)	92	-	64	64	△ 5.9	54	15	264	△ 8.7	70	

(注) 1. 基本手当受給率=基本手当受給者実人員/(被保険者数+基本手当受給者実人員)×100

2. 年度計欄の受給者実人員は、月平均で計上。

3. 「うち短時間」は、被保険者のうちの短時間労働被保険者を指し(19年10月以降は同年9月以前の離職に基づく交付枚数)、「うち特定」は、受給資格者のうちの特定受給資格者を指す。

				高年齢継続被保険者給付					短期特例被保険者給付			日雇給付
支給終了者数		受給率		⑩受給者の紹介件数	⑪受給者の就職件数	離職票交付枚数	受給資格決定件数	受給者数	離職票交付枚数	受給資格決定件数	受給者数	受給者実人員
うち特定	愛知	全国	人									
57,556	11,232	1.2	1.6	95,139	16,797	11,883	9,129	8,946	4,774	100	101	2,160
102,803	45,870	2.0	2.2	202,961	22,768	15,920	11,716	11,745	1,796	81	84	1,976
72,053	21,323	1.3	1.7	152,729	20,309	12,180	9,582	9,546	1,548	84	87	1,931
64,281	15,626	1.2	1.6	122,286	19,452	12,937	9,924	9,879	1,024	79	79	1,826
60,812	12,163	1.1	1.5	111,576	18,958	14,212	10,762	10,712	841	70	69	1,780
4,859	1,039	1.1	1.3	9,880	1,726	1,181	798	848	77	-	2	147
4,444	950	1.0	1.3	9,654	1,697	4,220	2,293	1,719	265	2	-	146
4,991	1,051	1.1	1.5	10,238	1,728	1,127	1,554	2,003	69	1	2	145
4,143	923	1.1	1.4	9,347	1,645	910	785	886	40	33	3	141
4,920	1,044	1.2	1.5	9,758	1,747	1,244	929	925	51	-	29	140
5,420	980	1.1	1.5	8,778	1,478	988	789	780	24	-	1	145
4,848	909	1.1	1.4	8,467	1,674	977	726	808	18	2	1	146
5,937	1,208	1.1	1.4	9,148	1,762	1,413	1,110	945	17	-	1	148
4,745	917	1.0	1.3	7,893	1,574	731	744	839	15	18	6	150
4,467	886	1.0	1.2	6,274	1,413	824	531	499	112	15	20	147
5,408	1,114	0.9	1.2	7,856	1,356	1,445	1,101	928	16	8	8	149
3,805	706	0.9	1.1	7,054	1,348	913	764	925	14	1	9	145
4,069	728	0.9	1.1	7,224	1,576	1,183	808	871	54	1	2	144
505	96	0.4		1,519	261	434	120	142	1	-	1	138
395	73	0.9		773	133	132	95	111	2	-	1	1
578	100	1.0		789	139	112	87	108	4	-	-	-
253	53	1.3		450	114	49	36	26	6	-	-	5
254	44	1.4		422	100	32	35	38	-	-	-	-
246	44	1.2		474	101	43	49	44	-	-	-	-
269	44	1.2		323	109	34	53	56	17	-	-	-
114	19	1.7		208	59	26	24	24	-	-	-	-
253	37	0.6		301	80	58	56	63	-	-	-	-
165	23	1.6		294	87	34	44	41	15	-	-	-
335	53	0.6		459	119	88	53	56	4	-	-	-
103	19	1.5		105	35	17	18	18	3	-	-	-
162	36	1.4		274	57	26	36	44	-	-	-	-
99	22	1.2		236	52	28	29	19	2	1	-	-
23	5	1.7		41	17	6	14	13	-	-	-	-
264	47	1.1		453	79	56	50	62	-	-	-	-
51	13	1.5		103	34	8	9	6	-	-	-	-

- 刈谷安定所には、碧南出張所を含む。平成19年4月から、蒲郡安定所は豊川安定所の出張所となったが、「豊川(本所)」の欄には蒲郡出張所分を含まない豊川安定所の数値を、蒲郡(出張所)の欄には蒲郡出張所の数値を計上している。
- 平成22年1月船員保険法改正に伴い、中部運輸局の取扱数を含むため、各月の合計と各安定所の合計は必ずしも一致しない。
- 「⑩受給者の紹介件数」、「⑪受給者の就職件数」には、名古屋中にあいちマザーズハローワーク・名古屋外国人雇用サービスセンター・愛知新卒応援ハローワーク・キャリアアップハローワークあいち・愛知わかものハローワークで取扱った件数を含み、名古屋南にはハローワークプラザなるみ、刈谷には碧南出張所とキャリアアップハローワークみかわをそれぞれ含む。

安定所別にみた給付状況  
その2

年 月	項 目	就 職 促 進 手 当			教 育 訓 練 給 付 給 付 金 受 給 者 数	雇 用 継 続 給 付				
		常 用 就 職 支 度 手 当 受 給 者 数	再 就 職 手 当 受 給 者 数	就 業 手 当 受 給 者 実 人 員		高 年 齢 雇 用 継 続 給 付		育 児 休 業 給 付 給 付 金 受 給 者 数	介 護 休 業 給 付 給 付 金 受 給 者 数	
						基 本 給 付 金 受 給 者 実 人 員	再 就 職 給 付 金 受 給 者 実 人 員			
平成20年度		70	15,489	238	6,862	477,107	672	79,971	6,015	379
平成21年度		372	19,741	195	6,971	538,316	566	91,367	6,998	389
平成22年度		438	16,351	144	7,071	572,216	402	197,711	14,636	774
平成23年度		380	16,308	99	7,018	612,904	362	123,049	3,297	388
平成24年度		351	17,315	85	7,506	601,749	225	136,911	2	468
平成25年	3月	35	1,437	63	721	45,969	11	12,856	-	41
	4月	19	1,209	53	658	52,819	21	13,443	-	43
	5月	44	1,792	73	664	45,468	12	13,417	-	44
	6月	31	1,576	64	655	51,547	16	10,825	-	30
	7月	33	1,713	71	843	47,034	10	11,855	-	32
	8月	28	1,741	76	815	51,624	9	11,031	-	33
	9月	27	1,294	80	679	45,415	15	11,044	-	41
	10月	39	1,679	86	878	51,744	12	12,800	-	29
	11月	35	1,735	71	766	46,055	13	11,584	-	30
	12月	30	1,487	63	553	51,779	9	12,319	-	37
平成26年	1月	41	1,480	63	428	44,850	14	13,694	-	49
	2月	23	1,040	58	351	53,056	10	12,935	-	33
	3月	33	1,154	40	610	44,403	16	13,970	1	45
安 定 所 別 (3月分)	名古屋中	5	161	8	79	10,778	4	4,395	-	14
	名古屋南	2	98	-	69	6,265	-	1,127	-	8
	名古屋東	10	162	6	91	3,957	2	1,960	-	-
	豊橋	1	92	4	49	2,109	-	568	-	-
	岡崎	2	57	-	25	2,065	2	483	-	1
	一宮	-	75	-	42	1,044	-	522	-	1
	半田	1	73	2	43	3,661	2	473	1	2
	瀬戸	2	32	1	24	1,458	-	162	-	-
	豊田	-	55	5	31	2,265	2	1,116	-	6
	津島	4	57	1	23	861	-	193	-	3
	刈谷	1	81	4	47	4,217	-	1,649	-	6
	西尾	-	19	4	9	684	-	180	-	-
	犬山	-	49	-	18	1,349	2	275	-	-
	豊川(本所)	1	33	-	14	980	2	213	-	-
	新城	1	13	-	6	415	-	22	-	-
春日井	3	80	5	35	2,078	-	528	-	3	
蒲郡(出張所)	-	17	-	5	217	-	104	-	1	

(注) 1. 就業手当受給者実人員の年度欄は月平均。  
2. 平成22年1月船員保険法改正に伴い、中部運輸局の取扱数を含むため、各月の合計と各安定所の合計は必ずしも一致しない。

## 22 産業界の動向

### 概況

東海3県の景気は、足もと消費税率引き上げに伴う駆け込み需要の反動もみられているが、基調としては回復を続けている。

最終需要の動向をみると、輸出は、米国向けが堅調に推移していることなどから高めの水準で推移している。設備投資は一段と増加している。また、個人消費は足もと消費税率引き上げに伴う駆け込み需要の反動もみられているが、基調としては、雇用・所得環境が改善する中で、持ち直している。住宅投資は、消費税率引き上げに伴う駆け込み需要の反動もみられているものの、基調としては底堅く推移している。この間、公共投資は高めの水準で推移している。

こうした需要動向のもとで、生産は足もと消費税率引き上げに伴う駆け込み需要の反動に対応した減産の動きもみられているが、基調としては高めの水準で横ばい圏内の動きが続いている。また、雇用・所得情勢は改善している。企業収益は、堅調な内外需要や為替相場の動きなどにより大幅に改善している。企業の業況感は、足もとまで改善を続けた後、先行きについては、消費税率引き上げに伴う駆け込み需要の反動に対する懸念などから慎重な見方もみられている。この間、消費者物価(除く生鮮食品)の前年比は1%前半半となっている。

先行きについては、海外経済の情勢や為替・金融資本市場の動向とその影響、さらに消費税率引き上げに伴う駆け込み需要の反動の影響について注視する必要がある。金融面をみると、東海3県の金融機関(国内銀行+信金)の貸出は、企業買収関連の大口貸出等の寄与が一巡したことから、前年比伸び率が+1%台となっている。また、預金は、個人預金が堅調に増加していることを主因に、前年比伸び率が+3%台となっている。

### 管内主要経済指標

( )は全国

	12年度	13年度	13/4-6月	7-9月	10-12月	14/1-3月	13/12月	14/1月	2月	3月
百貨店売上高 〈前年比 %〉	0.9 (0.4)	5.0 (1.8)	7.5 (3.3)	3.6 (0.9)	5.2 (1.5)	19.0 (n.a.)	5.6 (1.9)	7.4 (3.3)	11.6 (2.9)	35.8 (n.a.)
スーパー売上高 〈前年比 %〉	-1.1 (-1.4)	-0.2 (-1.5)	1.0 (-1.3)	0.6 (-1.0)	0.1 (-0.5)	n.a. (n.a.)	-0.9 (-0.9)	r-0.2 (-1.8)	p2.4 (0.6)	n.a. (n.a.)
乗用車販売台数(含軽) 〈前年比 %〉	10.2 (10.7)	n.a. (n.a.)	-9.0 (-7.5)	3.5 (1.7)	19.8 (20.3)	n.a. (n.a.)	23.0 (26.4)	33.8 (30.7)	16.8 (18.8)	n.a. (n.a.)
新設住宅着工戸数 〈季調済年率 万戸〉	7.9 (89)	n.a. (n.a.)	8.7 (98)	9.0 (99)	9.0 (104)	n.a. (n.a.)	8.5 (105)	8.6 (99)	8.0 (92)	n.a. (n.a.)
公共工事請負金額 〈季調済前期比 %〉	7.6 (10.3)	10.3 (17.7)	11.9 (28.6)	17.9 (-3.0)	-17.0 (-12.4)	-10.2 (8.2)	11.8 (3.9)	-12.1 (17.8)	6.2 (-19.9)	-17.8 (10.1)
倒産件数 〈前年比 %〉	-5.1 (-7.7)	-5.7 (-10.0)	-12.5 (-9.1)	-13.3 (-8.8)	13.9 (-11.0)	-5.9 (-11.4)	-11.4 (-15.7)	0.0 (-7.4)	6.1 (-14.6)	-18.8 (-12.3)
鉱工業生産 〈季調済前期比 %〉	2.8 (-2.9)	n.a. (n.a.)	1.7 (1.5)	0.9 (1.7)	-0.6 (1.8)	n.a. (n.a.)	2.1 (0.9)	8.0 (3.8)	p-2.8 (p-2.3)	n.a. (n.a.)
工作機械受注 〈前年比 %〉	-20.9 (-13.4)	n.a. (p16.3)	-11.0 (-13.1)	16.9 (18.9)	55.4 (40.5)	n.a. (p24.9)	64.5 (41.8)	49.5 (42.8)	24.7 (r24.4)	n.a. (p12.5)
全産業 設備投資額 〈前年比 %〉	10年度実績		11年度実績		12年度実績		13年度見込み 前回調査		14年度計画	
	4.4 (-2.2)		1.8 (1.7)		12.5 (4.7)		1.3 (5.2)		-2.4 (5.7)	
								2.4 (-0.7)		

(注)

- 特に断りのない限り、愛知・岐阜・三重の3県ベース。
- 各季節調整済計数において年次計数は、原計数もしくは原計数前年比。
- 百貨店売上高、スーパー売上高の年次計数は、暦年ベース。また、百貨店売上高は、既存店ベースで、名古屋市内5百貨店の売上高を日本銀行名古屋支店が集計したベース。スーパー売上高は、愛知県ベース。
- 工作機械受注は、中部経済産業局管内(東海3県に富山・石川を加えた5県)主要8社の工作機械国内受注額。全国は、日本工作機械工業会が集計した受注総額のうち内需計。
- 新設住宅着工戸数、公共工事請負金額の季節調整済計数については、全国ベースの計数が季節調整替えを行った時点で、X-12-ARIMAを用いた季節調整替えを行う。
- 鉱工業生産は、3県ベース。
- 設備投資額(全産業)の13年度見込み及び14年度計画は、14年3月の企業短期経済観測調査結果。
- 公共工事請負金額は、東海3県を工事場所とする公共工事に対応する請負金額。
- pは速報値、rは訂正・改定値。

(資料)日本銀行名古屋支店「東海3県の金融経済動向(2014年4月号)」

## 23 主要労働経済指標

年 月	項 目	労働時間指数（平成22年=100）				常用労働者1人平均月間給与額			
		総 実 労 働		所 定 外 労 働		きまって支給する給与		特別に支払われた給与	
		愛 知	全 国	愛 知	全 国	愛 知	全 国	愛 知	全 国
						円	円	円	円
平成23年	（月平均）	99.3	99.5	95.3	99.5	300,144	291,783	75,463	70,513
平成24年	〃	100.7	100.4	103.6	100.7	294,813	289,794	73,626	66,855
平成25年	〃	99.8	99.5	108.3	102.5	298,093	289,150	76,728	68,827
平成25年	10月	103.4	101.9	114.2	105.8	301,548	290,448	4,424	6,966
	11月	102.6	102.3	112.7	107.4	299,660	290,415	27,162	20,431
	12月	98.7	99.2	114.9	109.9	298,478	289,808	417,738	365,555
平成26年	1月	95.5	94.4	111.2	103.3	297,482	287,768	10,662	11,169
	2月	99.1	96.9	113.4	104.1	299,774	288,502	2,264	3,582
	3月	99.5	98.2	120.9	110.7	301,133	291,439	11,328	19,338
		前 年 比							
		%	%	%	%	%	%	%	%
平成23年	（月平均）	△ 0.7	△ 0.4	△ 4.7	△ 0.5	△ 1.0	0.2	4.7	2.2
平成24年	〃	1.4	0.9	8.7	1.2	0.5	0.2	△ 2.4	△ 4.2
平成25年	〃	△ 0.9	△ 0.9	4.5	1.8	1.1	△ 0.3	4.2	2.7
平成25年	10月	0.3	0.2	12.5	5.8	2.5	0.3	45.5	5.7
	11月	△ 1.2	△ 1.2	15.2	6.5	2.1	0.3	14.0	23.2
	12月	0.4	0.1	10.0	5.6	1.5	0.2	4.6	1.5
平成26年	1月	2.5	1.8	8.8	6.8	1.6	0.7	3.2	△ 17.1
	2月	0.4	0.0	6.3	5.9	1.2	0.2	△ 2.4	△ 0.9
	3月	0.4	0.4	8.0	7.2	1.3	0.7	△ 6.8	9.8
資 料		県 統 計 課 ・ 厚 生 労 働 省							

- (1) 労働時間指数及びその増減率、並びに常用雇用指数及びその増減率は、調査事業所の抽出替え、基準時更新に伴い、平成24年1月分公表時に過去に遡って改訂された（ギャップ修正）。なお、実数値については改訂が行なわれていないが、増減率についてはギャップ修正が行なわれるため、実数から計算した増減率と必ずしも一致しない。
- (2) 労働時間指数、常用労働者1人平均月間給与額、常用雇用指数、労働異動の各項目は事業所規模30人以上の数値。

常用雇用指数 (平成22=100)		労働異動				完全失業			
		入職率		離職率		愛知		全国	
愛知	全国	愛知	全国	愛知	全国	完全失業者 千人	完全失業率 %	完全失業者 万人	完全失業率 %
98.9	100.0	% 1.85	% 1.74	% 1.87	% 1.79	141	3.6	302	4.6
98.9	99.7	1.68	1.82	1.64	1.88	144	3.7	285	4.3
98.8	99.5	1.65	1.86	1.68	1.88	127	3.2	265	4.0
98.9	99.7	1.75	1.83	1.82	1.81	118	3.0	263	4.0
98.9	99.8	1.18	1.40	1.18	1.37	(10月~12月)		249	3.9
99.0	99.8	1.11	1.27	1.03	1.36			225	3.7
98.4	99.3	1.16	1.13	1.39	1.55	110	2.8	238	3.7
98.3	99.0	1.09	1.19	1.15	1.49	(1月~3月)		232	3.6
98.5	98.5	1.53	1.56	1.74	2.16			246	3.6
		前年差				前年比	前年差	前年比	前年差
%	%	P	P	P	P	%	P	%	P
△ 1.1	0.0	0.13	△ 0.05	△ 0.04	△ 0.04	△ 18.0	△ 0.7	△ 9.6	△ 0.5
0.0	△ 0.3	△ 0.17	0.08	△ 0.23	0.09	2.1	0.1	△ 5.6	△ 0.3
△ 0.1	△ 0.2	△ 0.03	0.04	0.04	0.00	△ 11.8	△ 0.5	△ 7.0	△ 0.3
△ 0.3	0.1	0.00	△ 0.03	0.22	△ 0.05	△ 14.5	△ 0.5	△ 3.0	0.0
△ 0.1	0.3	0.08	0.01	△ 0.10	△ 0.14	(10月~12月)		△ 4.2	△ 0.1
△ 0.4	0.2	△ 0.36	△ 0.05	△ 0.06	0.02			△ 13.1	△ 0.2
△ 0.1	0.3	0.34	0.02	△ 0.33	△ 0.16	△ 16.7	△ 0.5	△ 12.8	0.0
0.0	0.3	△ 0.06	△ 0.06	△ 0.20	△ 0.11	(1月~3月)		△ 16.2	△ 0.1
1.1	0.4	0.09	△ 0.09	△ 0.30	△ 0.12			△ 12.1	0.0
「毎月勤労統計」						県統計課 「労働力調査 地方集計」		総務省 「労働力調査」	

※ 全国の月別完全失業率は季節調整値であり、前年差の月別欄は前月差（P）である。

※ 東日本大震災の影響により、平成23年（月平均）の全国の完全失業者は補完推計値である。また、平成24年平均の対前年比はこれを用いて計算した参考値（平成22年国勢調査基準）である。なお、平成23年平均の対前年比は愛知労働局において計算した数値である。

—平成 25 年度の求人・求職の動き—

## 1 概況

平成 25 年度における労働市場の動向を見ると、新規求人数は多くの産業において回復傾向がみられ、前年度に比べ 13.5%増加し、有効求人数も同じく 14.2%増加した。一方、新規求職申込件数は、前年度に比べ 8.1%減少し、有効求職者数も 6.6%減少した。このため、新規求人倍率（原数値）は 2.17 倍、有効求人倍率（同）は 1.39 倍となり、それぞれ前年度を 0.41 ポイント、0.25 ポイント上回った。以上より雇用失業情勢は前年度に比べると、改善の動きがみられた。

## 2 求人の動き

### (1) 新規求人の動き

平成 25 年度の新規求人数は、月平均 52,567 人で、4 年連続で増加となった。うち一般は月平均 34,165 人（前年度比 12.7%増）となり、またパートタイムは月平均 18,401 人（同 14.8%増）となった。

産業別に新規求人数の動きをみると、主要な産業で増加となった。増加率の大きいものでは金融業、保険業（前年度比 39.2%増）、製造業（同 26.5%増）、宿泊業、飲食サービス業（同 21.3%増）、サービス業（同 20.3%増）、不動産業、物品賃貸業（同 12.7%増）、情報通信業（同 11.0%増）であった。

### (2) 有効求人の動き

平成 25 年度の有効求人数も、月平均 147,893 人で、4 年連続で増加となった。うち一般は月平均 96,956 人（前年度比 13.2%増）となり、またパートタイムは月平均 50,937 人（同 16.3%増）となった。

## 3 求職の動き

### (1) 新規求職者の動き

平成 25 年度の新規求職申込件数は、月平均 24,234 件で、前年度に比べ減少した。年齢層別に前年度比でみると、45 歳未満 9.6%減、45 歳以上 5.4%減、55 歳以上 5.4%減となり、また男女別に前年度比でみると、男 9.9%減、女 6.3%減となった。

### (2) 有効求職者の動き

平成 25 年度の有効求職者数は、月平均 106,033 人で、前年度に比べ減少した。年齢層別に前年度比でみると、45 歳未満 8.0%減、45 歳以上 4.4%減、55 歳以上 5.3%減となり、また男女別に前年度比でみると、男 7.5%減、女 5.7%減となった。

## 4 就職の動き

平成 25 年度の新規就職件数は、月平均 6,765 件で、前年度比 3.4%の減少となった。雇用形態別に前年度比でみると、一般では 4.4%減少、パートでは 1.7%減少となったが、就職率（就職件数／新規求職申込件数）は、27.9%と前年度に比べ 1.3 ポイント上回った。

## 5 求人倍率の動き

平成 25 年度の平均有効求人倍率（原数値）は、1.39 倍と前年度に比べ 0.25 ポイント上回った。

これを四半期別でみると、4～6 月期 1.16 倍（前年同期差 0.13 ポイント増）、7～9 月期 1.34 倍（同 0.22 ポイント増）、10～12 月期 1.51 倍（同 0.33 ポイント増）、1～3 月期 1.61 倍（同 0.36 ポイント増）となった。



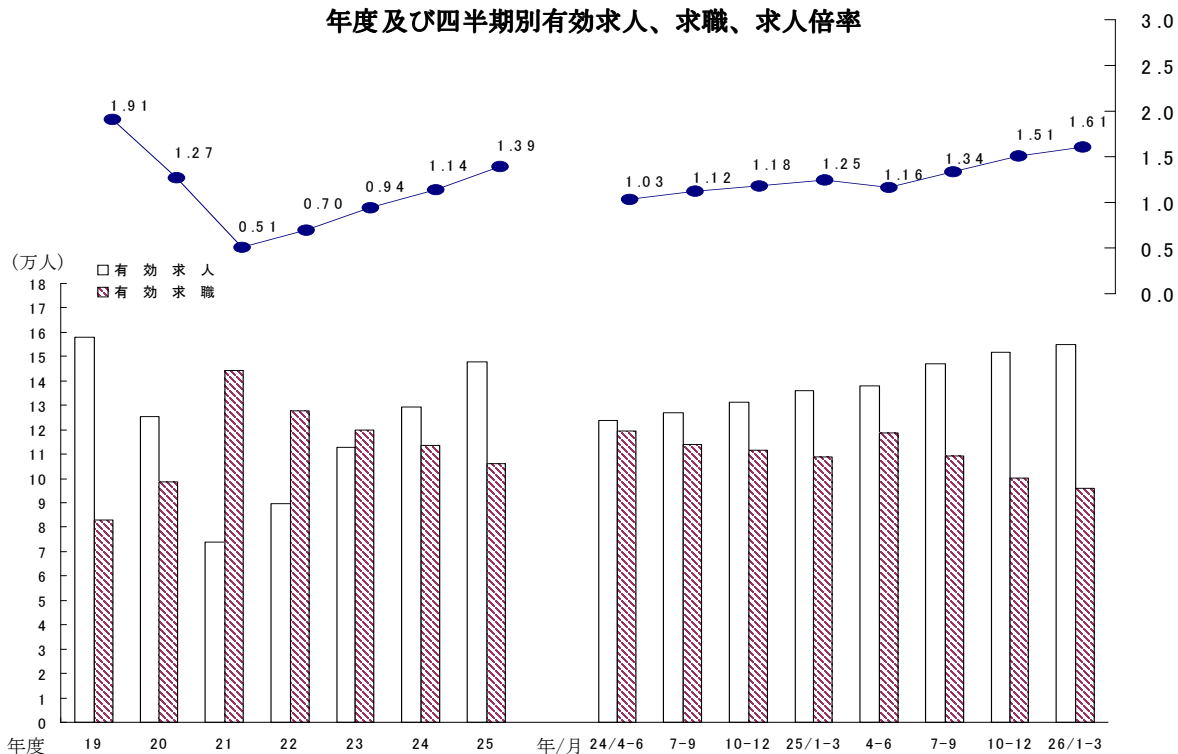
# 一般職業紹介状況（平成25年度分）

（平成25年 4月～26年 3月）

項目		平成25年度 平均	平成24年度 平均	対前年度比
全 数	新規求職申込件数	24,234 件	26,364 件	△ 8.1 %
	月間有効求職者数	106,033 人	113,518 人	△ 6.6 %
	新規求人数	52,567 人	46,326 人	13.5 %
	月間有効求人数	147,893 人	129,456 人	14.2 %
	就職件数	6,765 件	7,001 件	△ 3.4 %
	新規求人倍率	2.17 倍	1.76 倍	0.41 ポ
	有効求人倍率	1.39 倍	1.14 倍	0.25 ポ
う ち 一 般	新規求職申込件数	16,650 件	18,449 件	△ 9.8 %
	月間有効求職者数	72,633 人	79,148 人	△ 8.2 %
	新規求人数	34,165 人	30,302 人	12.8 %
	月間有効求人数	96,956 人	85,643 人	13.2 %
	就職件数	4,086 件	4,275 件	△ 4.4 %
	新規求人倍率	2.05 倍	1.64 倍	0.41 ポ
	有効求人倍率	1.33 倍	1.08 倍	0.25 ポ
う ち パ ー ト	新規求職申込件数	7,585 件	7,916 件	△ 4.2 %
	月間有効求職者数	33,400 人	34,369 人	△ 2.8 %
	新規求人数	18,401 人	16,024 人	14.8 %
	月間有効求人数	50,937 人	43,812 人	16.3 %
	就職件数	2,679 件	2,726 件	△ 1.7 %
	新規求人倍率	2.43 倍	2.02 倍	0.41 ポ
	有効求人倍率	1.53 倍	1.27 倍	0.26 ポ

- (注) 1. 新規学卒を除き、パートを含む。  
 2. 数値は、月平均である。  
 3. 四捨五入のため内訳と合計が一致しない場合がある。  
 また、対前年度比は、年度計の増減率である。

### 年度及び四半期別有効求人、求職、求人倍率



- (注) 1. 新規学卒を除き、パートを含む。  
 2. 数値は、原数値の月平均である。  
 3. 求人倍率は、原数値である。

# 安定所別にみた求職、求人、充足状況

項目		安定所別	県 計	名 古 屋 中	名 古 屋 南	名 古 屋 東	豊 橋	岡 崎	一 宮
求	1 新規求職申込件数		290,813	56,596	29,162	28,643	19,182	15,334	17,347
		前年同月比(%)	△ 8.1	△ 7.4	△ 5.6	△ 8.2	△ 7.5	△ 9.7	△ 8.4
	→うち 男 子		141,614	26,616	15,985	13,467	9,091	7,333	8,762
	→うち 女 子		148,929	29,896	13,157	15,163	10,082	7,987	8,581
	→うち 常 用		290,039	56,375	29,056	28,588	19,100	15,318	17,279
	→うち 4 5 歳 以上		108,925	19,181	12,582	11,657	6,699	5,295	6,944
	→うち 5 5 歳 以上		61,441	9,986	7,327	6,591	3,726	2,983	4,032
職	2 月間有効求職者数		1,272,397	231,474	129,178	136,911	83,566	70,870	76,256
		前年同月比(%)	△ 6.6	△ 5.5	△ 5.2	△ 7.6	△ 6.0	△ 7.5	△ 9.1
	→うち 4 5 歳 以上		514,795	85,089	58,049	57,617	32,350	27,463	32,680
	→うち 5 5 歳 以上		293,671	45,198	33,320	31,553	18,866	15,925	18,829
紹介	3 紹 介 件 数		445,288	94,344	45,683	41,773	29,613	24,839	29,402
就	4 就 職 件 数		81,178	12,877	7,412	6,518	6,677	4,544	5,288
		前年同月比(%)	△ 3.4	△ 6.0	△ 1.0	△ 3.3	0.4	△ 5.0	△ 1.5
	→うち 男 子		42,414	6,406	4,500	3,541	3,232	2,363	2,885
	→うち 女 子		38,722	6,465	2,908	2,975	3,443	2,180	2,399
	→うち 4 5 歳 以上		30,133	5,017	3,215	2,866	2,190	1,531	2,053
	→うち 5 5 歳 以上		15,168	2,522	1,711	1,473	1,093	742	1,050
	→うち (保) 受 給 者		18,998	2,965	1,709	1,667	1,511	1,102	1,228
	管 内 へ		42,219	4,448	3,240	2,854	4,841	2,495	2,864
管 外 へ		32,898	7,142	3,648	3,134	1,360	1,816	1,720	
	他 県 へ		6,061	1,287	524	530	476	233	704
職	5 就職率 ( $\frac{4}{1} \times 100$ ) (%)		27.9	22.8	25.4	22.8	34.8	29.6	30.5
	45 歳 以上(%)		27.7	26.2	25.6	24.6	32.7	28.9	29.6
	55 歳 以上(%)		24.7	25.3	23.4	22.3	29.3	24.9	26.0
求	6 新 規 求 人 数		630,801	187,223	51,976	70,870	41,188	38,337	29,779
		前年同月比(%)	13.5	14.3	15.7	5.3	27.1	16.8	4.2
	→うち 常 用		547,625	159,157	48,698	64,251	33,629	36,958	27,105
人	7 月 間 有 効 求 人 数		1,774,711	534,832	146,125	202,406	114,172	109,359	84,585
		前年同月比(%)	14.2	16.2	15.2	4.6	30.0	15.6	6.0
求	8 求 人 倍 率 (新規)		2.17	3.31	1.78	2.47	2.15	2.50	1.72
	(有効)		1.39	2.31	1.13	1.48	1.37	1.54	1.11
充	9 充 足 数		88,351	19,079	7,431	9,121	6,511	3,783	4,716
	→うち 常 用		80,882	17,061	7,015	8,526	5,948	3,564	4,481
	→うち 他 県 か ら		13,275	3,910	697	1,509	521	142	825
足	10 充足率 ( $\frac{9}{6} \times 100$ ) (%)		14.0	10.2	14.3	12.9	15.8	9.9	15.8
	他県からの流入率(%)		15.0	20.5	9.4	16.5	8.0	3.8	17.5

- (注) 1. 新規学卒を除き、パートを含む。  
 2. 名古屋中安定所には、あいちマザーズハローワーク・名古屋外国人雇用サービスセンター・あいち新卒応援ハローワーク・キャリアアップハローワークあいち・愛知わかものハローワークを含む。名古屋南安定所には、ハローワークプラザあらたま／なるみを含む。  
 3. 平成19年4月から、蒲郡安定所は豊川安定所の出張所となったが、「豊川(本所)」の欄には蒲郡出張所分を含まない豊川安定所の数値を、蒲郡(出張所)の欄には蒲郡出張所の数値を計上している。  
 4. 平成16年11月から求職申込書における「性別」欄の記載が任意となったことに伴い、男女別の合計は男女計の値と必ずしも一致しない。

(25年度計)

半 田	瀬 戸	豊 田	津 島	刈 谷	西 尾	犬 山	豊 川 (本 所)	新 城	春日井	蒲 郡 (出 張 所)	
16,148	8,467	15,860	11,817	24,289	6,938	9,938	8,460	2,586	16,284	3,762	求
△ 7.2	△ 11.9	△ 7.3	△ 9.4	△ 8.6	△ 5.4	△ 12.6	△ 9.5	△ 4.1	△ 8.9	△ 8.8	
7,734	4,107	7,370	5,996	11,868	3,292	4,802	3,915	1,182	8,173	1,921	
8,403	4,333	8,476	5,800	12,410	3,643	5,131	4,533	1,396	8,098	1,840	
16,121	8,447	15,851	11,799	24,219	6,927	9,928	8,449	2,582	16,240	3,760	
6,054	3,567	5,607	4,830	8,110	2,328	4,079	3,021	1,133	6,370	1,468	
3,594	2,135	3,306	2,848	4,342	1,240	2,457	1,685	739	3,658	792	
71,240	37,394	71,488	53,782	101,763	27,292	42,680	37,588	10,600	74,361	15,954	職
△ 7.2	△ 9.5	△ 4.4	△ 7.5	△ 5.4	△ 4.9	△ 10.7	△ 3.7	△ 3.1	△ 9.4	△ 2.0	
29,265	16,315	26,662	23,747	37,605	10,403	18,621	15,268	5,208	31,614	6,839	
17,543	9,951	15,693	14,274	20,593	5,889	11,036	9,187	3,411	18,675	3,728	
22,945	12,690	21,529	19,498	34,249	9,563	13,910	13,841	3,038	22,594	5,777	紹介
5,124	2,597	4,294	4,134	6,695	2,329	2,822	3,237	997	4,280	1,353	就
△ 6.4	△ 10.4	△ 2.0	0.1	0.7	△ 1.6	△ 7.4	△ 4.9	2.3	△ 7.1	△ 0.7	
2,601	1,350	2,104	2,271	3,475	1,116	1,448	1,578	468	2,366	710	
2,523	1,241	2,188	1,859	3,219	1,213	1,373	1,655	524	1,914	643	
1,807	1,031	1,398	1,596	2,094	679	1,097	1,071	386	1,602	500	
903	558	659	814	950	309	604	501	222	825	232	
1,208	562	930	991	1,479	495	742	751	228	1,068	362	
3,351	1,240	2,553	2,238	3,790	1,319	1,307	2,010	576	2,336	757	
1,525	1,181	1,531	1,560	2,626	964	1,093	1,094	359	1,589	556	
248	176	210	336	279	46	422	133	62	355	40	
31.7	30.7	27.1	35.0	27.6	33.6	28.4	38.3	38.6	26.3	36.0	職
29.8	28.9	24.9	33.0	25.8	29.2	26.9	35.5	34.1	25.1	34.1	
25.1	26.1	19.9	28.6	21.9	24.9	24.6	29.7	30.0	22.6	29.3	
25,481	12,692	21,647	17,220	58,897	8,963	14,453	11,869	2,742	33,661	3,803	求
11.5	14.9	34.7	16.0	21.2	3.0	8.9	3.2	0.2	3.7	△ 3.6	
23,287	10,740	15,873	15,439	46,075	8,660	13,246	11,000	2,656	27,448	3,403	
71,114	35,554	61,553	47,625	157,503	25,093	40,117	31,215	7,555	95,473	10,430	人
11.2	14.1	42.6	15.4	19.1	3.8	10.8	5.1	4.2	5.0	△ 2.6	
1.58	1.50	1.36	1.46	2.42	1.29	1.45	1.40	1.06	2.07	1.01	
1.00	0.95	0.86	0.89	1.55	0.92	0.94	0.83	0.71	1.28	0.65	
4,418	1,971	3,615	3,612	10,138	1,924	2,468	3,159	766	4,672	967	充
4,023	1,780	3,180	3,290	9,192	1,854	2,276	2,926	729	4,142	895	
235	236	267	493	2,749	44	571	112	28	884	52	
17.3	15.5	16.7	21.0	17.2	21.5	17.1	26.6	27.9	13.9	25.4	足
5.3	12.0	7.4	13.6	27.1	2.3	23.1	3.5	3.7	18.9	5.4	

5. 刈谷安定所には、碧南出張所・キャリアアップハローワークみかわを含む。

**レイバー・マーケット・プロフィール**  
(平成26年5月号)

編集  
発行 愛知労働局 職業安定部

〒460-0008 名古屋市中区栄二丁目3番1号  
(名古屋広小路ビルヂング15階)  
電話 052-219-5578