



レイバー・マーケット・プロフィール

(労働市場概況)

LABOUR MARKET PROFILE

2015.7

愛知労働局

用語の説明

レイバー・マーケット・プロフィールにおける主な用語の定義は次のとおりである。

I 職業紹介関係

【一般】

常用及び臨時・季節を合わせたものをいう。

【常用】

雇用期間の定めのない仕事、又は4ヶ月以上の雇用期間が定められている仕事(「季節」を除く。)をいう。

【臨時・季節】

・臨時とは、1ヶ月以上4ヶ月未満の雇用期間が定められている仕事をいう。

・季節とは、季節的な労働需要に対し、又は季節的な余暇を利用して一定の期間(4ヶ月未満、4ヶ月以上の別を問わない。)を定めて就労するものをいう。

【パートタイム】

1週間の所定労働時間が同一の事業所に雇用されている通常の労働者の1週間の所定労働時間に比し短いものをいう。

なお、「パートタイム」は雇用期間の定めにより、「常用的パートタイム」、「臨時的パートタイム」及び「日雇的パートタイム」に分けられる。

【日雇】

日々雇用の仕事、又は1ヶ月未満の雇用期間が定められているものをいう。

【求職者数】

・「新規求職申込件数」とは、公共職業安定所でその月のうちに新たに受け付けた求職申込件数をいう。

・「月間有効求職者数」とは、「前月末日現在において、求職申込の有効期限が翌月以降にまたがっている就職未決定の求職者数」と、当月の「新規求職申込件数」合計数をいう。

【求人数】

・「新規求人数」とは、公共職業安定所でその月のうちに新たに受け付けた求人数(採用予定人員)をいう。

・「月間有効求人数」とは、「前月末日現在において有効期限が翌月以降にまたがっている未充足の求人数」と当月の「新規求人数」の合計数をいう。

【就職件数】

有効求職者が自安定所の紹介により就職したことを確認した件数をいう。

【充足数】

自安定所の有効求人が安定所(求人を連絡した他安定所を含む。)の紹介により求職者と結合した件数をいう。

【求人倍率】

求職者1人あたり求人がどれだけあるかをみるもので、算出方法は次のとおり。

$$\text{新規求人倍率} = \frac{\text{新規求人数}}{\text{新規求職申込件数}}$$

$$\text{有効求人倍率} = \frac{\text{月間有効求人数}}{\text{月間有効求職者数}}$$

なお、求人倍率の「季節調整値」とは、一年を周期として繰り返す季節的変動要因を一定方法により取り除いて計算した数値をいう。

【就職率】

新規求職者数に対する就職件数の割合をみるもので、算出方法は次のとおり。

$$\frac{\text{就職件数}}{\text{新規求職申込件数}} \times 100$$

【充足率】

新規求人数に対する充足された求人の割合をみるもので、算出方法は次のとおり。

$$\frac{\text{充足数}}{\text{新規求人数}} \times 100$$

II 雇用保険業務関係

【適用事業所数】

労働者を雇用する事業所で、公共職業安定所に設置届出をしている事業所の数をいう。

【被保険者数】

適用事業所に雇用されている労働者であって、公共職業安定所にその届出がなされている者の数をいう。

【被保険者資格取得者数】

新規採用、中途採用を問わず適用事業所に新たに雇用され、公共職業安定所に届出のなされた者の数をいう。

【被保険者資格喪失者数】

適用事業所を離職し、その届出が公共職業安定所になされた者の数をいう。

【離職票交付件数】

公共職業安定所が、離職により被保険者でなくなったことの確認を行った者に交付した離職票の枚数をいう。

【受給資格決定件数】

提出された離職票のうち、公共職業安定所が給付を受ける資格ありと決定した件数をいう。

【初回受給者数】

受給資格決定後、第1回目の給付を受けた者の数をいう。

【受給者実人員】

求職者給付(高年齢求職者給付金及び特例一時金を除く。)を受けた受給資格者の実数をいう。

【日雇受給者実人員】

日雇労働者が、職に就くことができない時に給付を受けた者の実際の数をいう。

【特定受給資格者】

倒産、解雇等により離職した者(雇用保険法第23条2項に該当する者)をいう。

最近の労働市場（速報）－ 6月－	2
------------------	---

内 容（5月）

1 労働市場の動向	4
求職、求人、求人倍率、雇用保険給付の状況	
2 職業紹介の主要指標	6
愛知県の動き、全国の動き	
3 月別にみた主な指標	8
4 安定所別にみた求職、求人、充足状況	10
5 年齢別常用職業紹介状況	12
6 職業別常用職業紹介状況	13
7 産業別・規模別求人、充足状況	14
8 中高年齢者の職業紹介状況	15
9 パートタイマーの職業紹介状況	16
10 あいちマザーズハローワークの職業紹介状況	17
11 名古屋人材銀行の職業紹介状況	17
12 愛知新卒応援ハローワーク（愛知学生職業センター）の職業紹介状況	18
13 愛知わかものハローワークの職業紹介状況	18
14 名古屋外国人雇用サービスセンターの職業紹介状況	18
15 ハローワークプラザ名中の職業紹介状況	19
16 ハローワークプラザなるみの職業紹介状況	19
17 日雇の職業紹介状況	20
18 港湾労働関係の職業紹介状況	21
19 雇用保険適用状況	22
被保険者の種類別状況	
産業別適用事業所及び被保険者の状況	
月別、安定所別にみた適用状況	
20 雇用保険給付状況	24
月別、安定所別にみた給付状況	
21 産業界の動向	27
22 主要労働経済指標	28

最近の労働市場（速報） — 6月 —

県下の公共職業安定所で取扱った平成27年 6月の業務統計からみた労働市場の動きは、以下のとおりです。

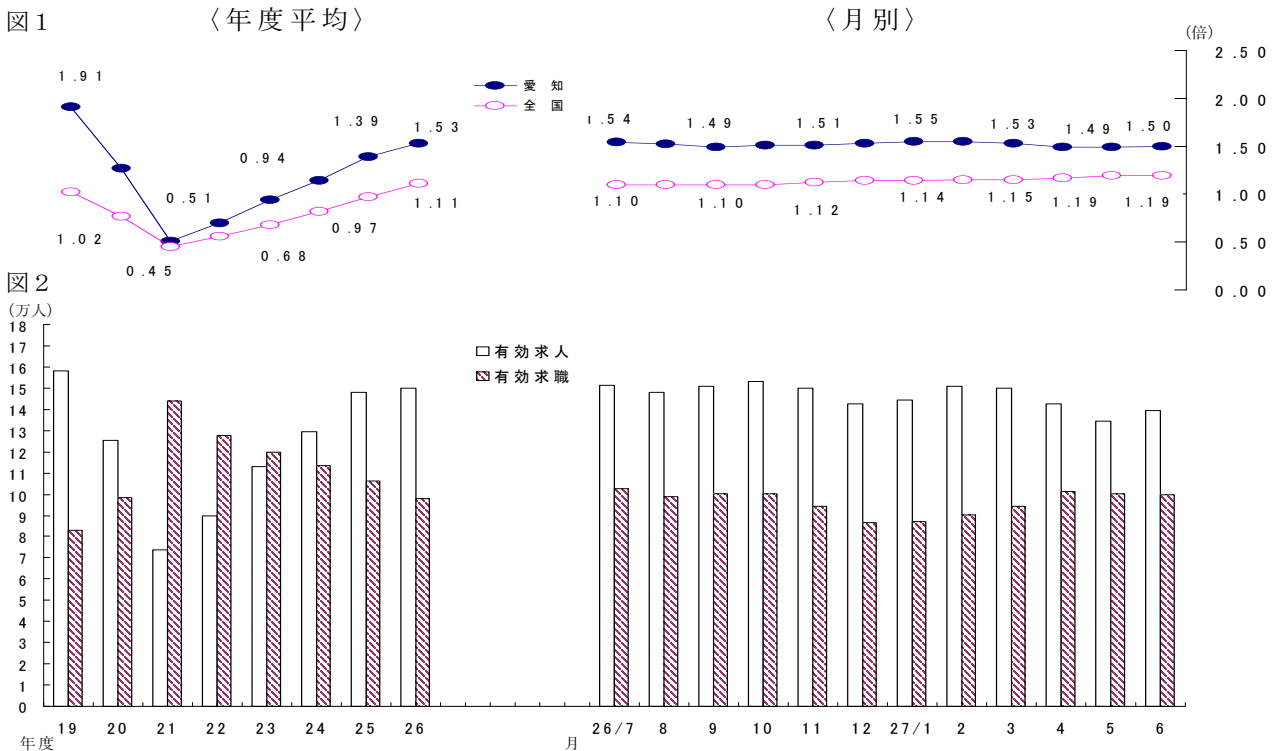
- ・ 6月の有効求人倍率（季節調整値）は1.50倍となり、前月の1.49倍を0.01ポイント上回った。
月間有効求人数（季節調整値）は前月に比べ0.3%の増加となり、月間有効求職者数（同）は0.2%の減少となった。
- ・ 6月の新規求人倍率（季節調整値）は2.31倍となり、前月の2.35倍を0.04ポイント下回った。
新規求人数（季節調整値）は前月に比べ1.7%の増加となり、新規求職申込件数（同）は3.5%の増加となった。

○ 労働市場の主要指標（新規学卒を除き、パートを含む）

項目 年月	求 職				求 人				就 職		求人倍率	
	新 規		有 効		新 規		有 効		件 数	前 年 比	新 規 倍	有 効 倍
	人 数	前 年 比	人 数	前 年 比	人 数	前 年 比	人 数	前 年 比				
平成27年 4月	30,067	△ 6.7	101,171	△ 4.5	50,628	△ 8.0	142,788	△ 7.5	7,261	△ 1.1	2.27 (1.68)	1.49 (1.41)
5月	22,218	△ 11.8	100,088	△ 7.0	45,867	△ 12.8	134,380	△ 11.2	6,033	△ 11.5	2.35 (2.06)	1.49 (1.34)
6月	22,890	1.4	99,777	△ 5.4	51,632	△ 2.3	139,573	△ 8.7	6,808	△ 5.2	2.31 (2.26)	1.50 (1.40)
前月比（差）	%		%		%		%		%		P	P
	3.5	-	△ 0.2	-	1.7	-	0.3	-			△ 0.04	0.01
	3.0		△ 0.3		12.6		3.9		12.8		0.20	0.06

(注) 1. 求人倍率の上段は季節調整値、下段の（ ）内は原数値。
2. 前月比（差）の上段は季節調整値、下段は原数値。
3. △印は減少率（差）であり、Pはポイントの略で倍率差を表す。（以下、各表同じ）

有効求人・求職及び有効求人倍率の推移（新規学卒を除き、パートを含む）



(注) 図1の年度平均は原数値。月別は季節調整値。
図2は原数値に基づくグラフ。
なお、平成26年12月以前の有効求人倍率（季節調整値）は新季節指数により改定済み。

○ 新規求人の主要産業別状況（新産業分類区分） 平成27年6月

産 業	新規求人		全 数		一 般（パートを除く）				パートタイム	
	人	%	人	%	人	%	うち常用	人	%	
建設業	3,413	3.4	3,088	2.0	2,951	△ 1.0		325	19.0	
製造業	6,248	△ 14.7	4,696	△ 17.4	4,500	4.7		1,552	△ 5.7	
食料品製造業	736	17.4	282	14.6	280	25.0		454	19.2	
繊維工業	252	14.5	155	26.0	146	20.7		97	0.0	
木材・木製品製造業	98	7.7	74	△ 8.6	71	△ 12.3		24	140.0	
印刷・同関連業	118	5.4	83	△ 8.8	81	△ 10.0		35	66.7	
プラスチック製品製造業	307	15.8	188	16.8	180	12.5		119	14.4	
窯業・土石製品製造業	225	17.8	162	25.6	155	33.6		63	1.6	
鉄鋼業	144	5.9	130	18.2	128	37.6		14	△ 46.2	
金属製品製造業	646	△ 6.6	493	2.1	470	4.2		153	△ 26.8	
はん用機械器具製造業	459	3.8	399	4.7	397	6.4		60	△ 1.6	
電気機械器具製造業	668	△ 23.0	615	△ 21.9	605	△ 20.7		53	△ 33.8	
情報通信機械器具製造業	26	△ 59.4	8	△ 85.5	7	△ 22.2		18	100.0	
輸送用機械器具製造業	1,342	△ 45.0	1,196	△ 45.1	1,121	8.4		146	△ 44.3	
情報通信業	1,665	△ 3.3	1,380	△ 5.3	1,250	△ 1.5		285	7.5	
情報サービス業	1,210	△ 2.3	1,094	△ 6.4	1,043	△ 1.9		116	65.7	
運輸業、郵便業	3,571	14.6	2,699	16.2	2,353	10.8		872	10.0	
卸売業、小売業	7,396	8.0	3,679	10.1	3,515	10.1		3,717	6.0	
金融業、保険業	400	29.9	258	26.5	233	51.3		142	36.5	
宿泊業、飲食サービス業	4,817	44.1	1,856	51.1	1,827	53.3		2,961	40.0	
医療、福祉	10,509	9.8	4,820	3.4	4,801	3.8		5,689	15.8	
社会保険・社会福祉・介護事業	6,744	15.6	2,813	9.7	2,800	10.0		3,931	20.3	
サービス業(他に分類されないもの)	7,104	△ 32.7	4,733	△ 40.2	3,670	△ 36.7		2,371	△ 10.0	
職業紹介・労働者派遣業	3,228	△ 51.2	2,798	△ 51.2	1,907	△ 51.6		430	△ 51.0	
計	51,632	△ 2.3	30,869	△ 8.1	28,623	△ 1.7		20,763	7.7	
企業規模別	4人以下	2,765	5.6	1,662	3.4	1,659	5.5	1,103	9.1	
	5～29人	10,851	2.4	6,819	△ 1.1	6,717	0.3	4,032	9.0	
	30～99人	10,599	△ 15.9	7,014	△ 16.6	6,742	△ 12.3	3,585	△ 14.5	
	100～299人	7,925	△ 8.4	4,795	△ 16.7	4,292	△ 8.5	3,130	8.0	
	300～499人	3,514	0.3	2,116	△ 8.9	1,971	△ 5.0	1,398	18.6	
	500～999人	3,802	9.5	2,296	0.6	2,173	14.7	1,506	26.7	
1000人以上	12,176	6.6	6,167	△ 2.4	5,069	12.9	6,009	17.8		

- (注) 1 主要産業であるため、全産業計とは一致しない。一般には臨時・季節を含む。
 2 平成21年4月内容から、平成19年11月改定の「日本標準産業分類」に基づく産業区分により表章したもの。
 3 「情報通信業」には、通信業、放送業、ソフトウェア業、情報処理・提供サービス業、インターネット附随サービス業等が含まれる。
 4 「サービス業(他に分類されないもの)」には、警備業などを含むその他の事業サービス業の他、産業廃棄物業、機械修理業、労働者派遣業などが含まれる。なお、平成24年4月分より、集計内容を「その他の事業サービス業」から「職業紹介・労働者派遣業」に変更。
 5 平成23年9月分より集計を事業所規模から企業規模に変更。

○ 中高年齢者の求職状況 平成27年6月 (新規学卒を除き、パート含む。)

項目	年月	平成27年6月	平成27年5月	平成26年6月	対前月増減率	対前年同月増減率
中高年齢者の新規求職申込件数		8,807 件	8,644 件	8,486 件	1.9 %	3.8 %
中高年齢者の月間有効求職者数		41,581 人	41,856 人	43,449 人	△ 0.7	△ 4.3
うち高年齢者数		23,911 人	24,453 人	25,370 人	△ 2.2	△ 5.8
全有効求職者のうち中高年齢者の占める割合		41.7 %	41.8 %	41.2 %	△ 0.1 P	0.5 P
うち高年齢者の占める割合		24.0	24.4	24.0	△ 0.4	0.0

(注) 「中高年齢者」とは、45歳以上の者。「高年齢者」とは、55歳以上の者。

○ 雇用保険業務の状況 平成27年6月

項目	年月	平成27年6月	平成27年5月	平成26年6月	対前月増減率	対前年同月増減率
適用関係	月末現在事業所数	110,198 所	109,952 所	108,750 所	0.2 %	1.3 %
	資格取得者数	40,630 人	56,249 人	36,718 人	△ 27.8	10.7
	資格喪失者数	35,230	35,731	32,576	△ 1.4	8.1
	月末現在被保険者数	2,691,523	2,688,383	2,647,101	0.1	1.7
給付関係	受給資格決定件数	6,897 件	8,130 件	6,407 件	△ 15.2	7.6
	受給者実人員	24,317 人	22,318 人	25,835 人	9.0	△ 5.9
	受給者の割合	24.4 %	22.3 %	24.5 %	2.1 P	△ 0.1 P

1 労働市場の動向

< 平成27年5月分概況 >

1 求人倍率の状況

有効求人倍率（季節調整値）については、前月に比べ月間有効求人数は減少（前月比 1.4%減）し、月間有効求職者数も減少（前月比 1.7%減）したが、前月と同水準の 1.49 倍となった。

新規求人倍率（季節調整値）については、前月に比べ新規求人数は増加（前月比 2.5%増）、新規求職者数は減少（前月比 0.8%減）であったため、前月の 2.27 倍から 0.08 ポイント上昇し、2.35 倍となった。

2 求人の状況

新規求人数（原数値）については、前年同月に比べ 12.8%減となった。

新規求人の動きを産業別に前年同月比で見ると、建設業（6.2%減）、製造業（0.8%減）、情報通信業（15.0%減）、運輸業、郵便業（17.4%減）、卸売業、小売業（0.4%減）、金融業、保険業（21.8%減）、不動産業、物品賃貸業（16.9%増）、学術研究、専門・技術サービス業（24.0%減）、宿泊業、飲食サービス業（15.8%減）、生活関連サービス業、娯楽業（19.9%増）、医療、福祉（5.7%増）、サービス業（45.6%減）であった。

製造業は、食料品製造業（25.5%減）、繊維工業（10.6%減）、木材・木製品製造業（10.9%減）、印刷・同関連業（7.4%増）、プラスチック製品製造業（19.8%減）、窯業・土石製品製造業（16.5%減）、鉄鋼業（12.9%増）、金属製品製造業（15.0%減）、はん用機械器具製造業（6.6%減）、生産用機械器具製造業（12.8%増）、電気機械器具製造業（41.5%減）、情報通信機械器具製造業（49.1%減）、輸送用機械器具製造業（63.1%増）となった。

月間有効求人数（原数値）は、前年同月に比べ 11.2%減となった。

3 求職の状況

新規求職者数（原数値）については、前年同月に比べ 11.8%減となった。

新規求職者（パート除く常用）の内訳を前年同月比で見ると定年到達者（12.1%増）、事業主都合離職者（11.8%減）、自己都合離職者（13.2%減）、在職者（7.6%減）、無業者（27.7%減）であった。

また、月間有効求職者数（原数値）は、前年同月比 7.0%減となった。

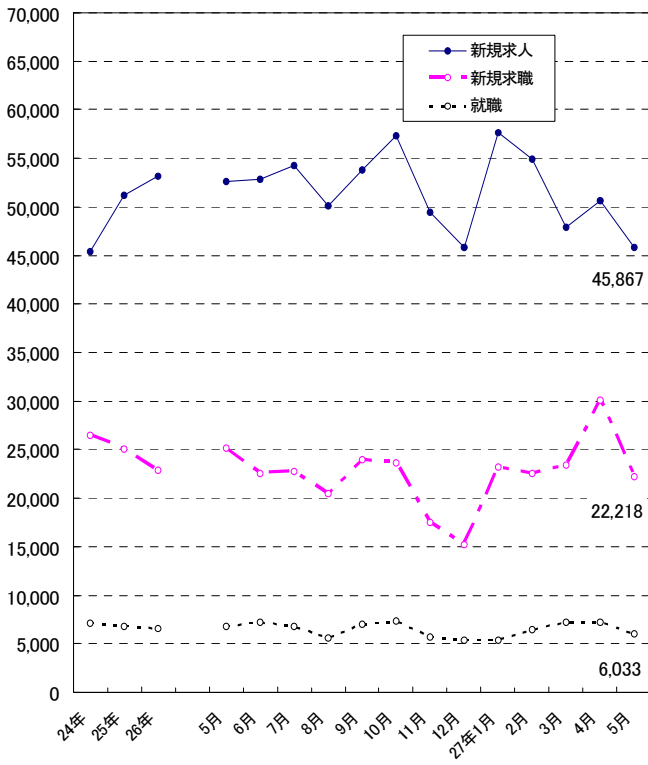
4 就職の状況

公共職業安定所の紹介による就職件数については 6,033 件で、前年同月比 11.5%減となった。就職率（求職者のうち安定所の紹介で就職した者の割合）は 27.2%と、前年同月に比べ 0.1 ポイント上昇した。

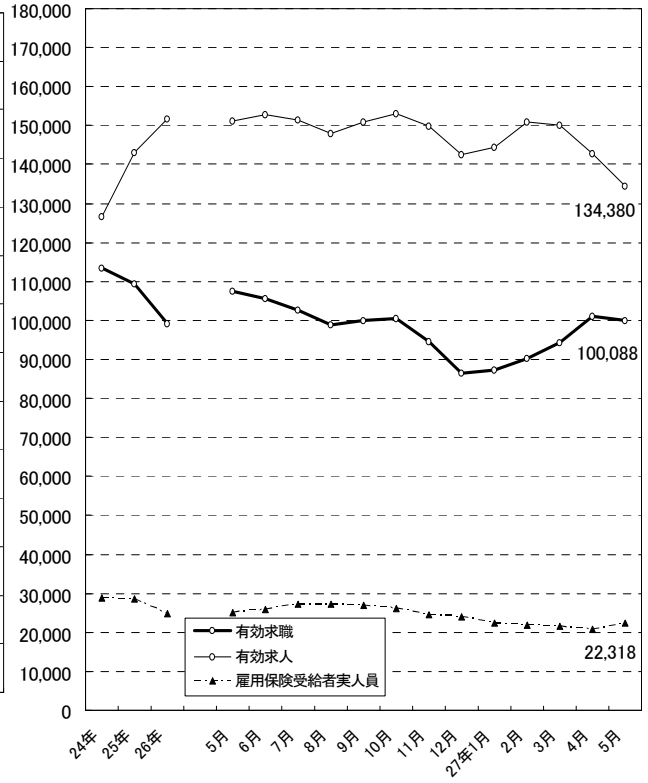
5 雇用保険受給者の状況

雇用保険受給者実人員については、前年同月比 11.4%減となった。

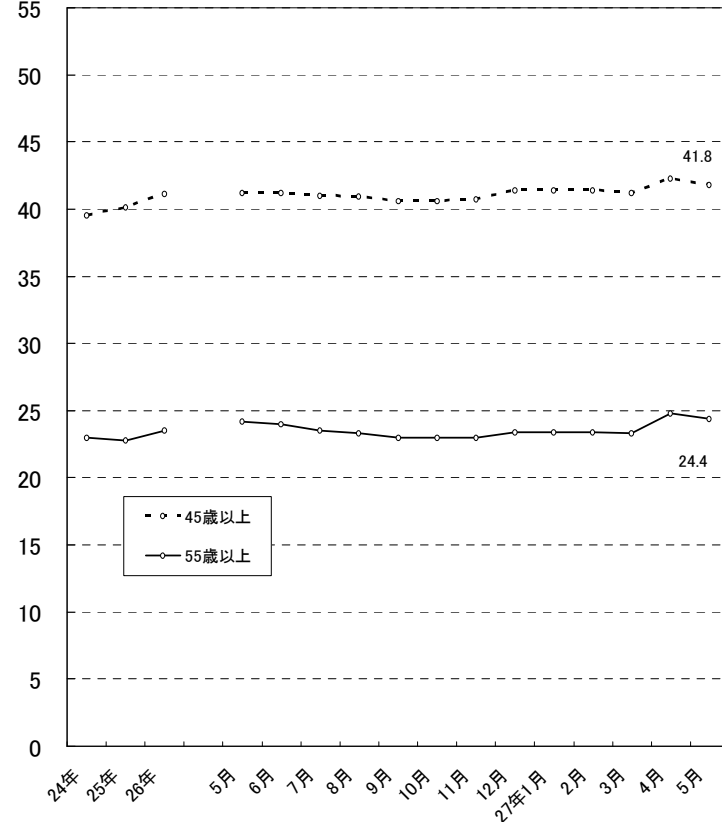
新規求職、求人、就職の推移



有効求職、求人、雇用保険受給者実人員の推移



月間有効求職者に占める中高年齢者の割合



2 職業紹介の主要指標

(1) 愛知県の動き

年月	1 新規求職申込件数		2 月間有効求職者数			3 新規求人数		4 月間 有効求人 数	5 就 職 件 数		
	件	うち(保)受給者の割合	人	うち45歳以上の割合	うち(保)受給者の割合	人	うち常用の割合		件	うち45歳以上の割合	うち(保)受給者の割合
平成22年 (月平均)	29,726	28.3	130,323	40.1	45.2	32,370	90.1	83,718	7,292	34.9	23.8
平成23年 "	28,816	27.1	122,417	38.8	41.9	39,737	89.5	106,959	7,449	34.3	21.9
平成24年 "	26,519	28.7	113,322	39.5	42.0	45,419	89.5	126,562	7,092	35.3	22.2
平成25年 "	25,016	31.1	109,295	40.1	43.2	51,150	87.2	143,144	6,824	36.5	23.7
平成26年 "	22,912	30.8	99,157	41.1	42.0	53,146	87.1	151,573	6,575	38.5	22.6
平成26年 5月	25,182	32.3	107,631	41.2	41.0	52,613	86.2	151,265	6,815	36.7	22.6
6月	22,583	29.8	105,518	41.2	41.7	52,867	85.0	152,902	7,181	38.4	22.1
7月	22,769	32.5	102,557	41.0	43.4	54,275	89.3	151,359	6,773	38.8	22.5
8月	20,478	30.8	98,976	40.9	43.9	50,084	88.0	147,948	5,578	38.7	23.3
9月	23,907	29.5	100,069	40.6	43.4	53,839	86.7	150,966	6,967	39.0	23.9
10月	23,605	31.9	100,454	40.6	42.9	57,261	88.9	153,168	7,333	38.4	23.4
11月	17,468	30.4	94,479	40.7	42.2	49,437	87.6	149,739	5,681	38.8	24.6
12月	15,251	29.7	86,418	41.4	43.1	45,824	85.3	142,590	5,339	38.4	24.8
平成27年 1月	23,193	30.3	87,193	41.4	42.3	57,610	88.9	144,524	5,378	38.3	23.8
2月	22,494	26.3	90,251	41.4	39.6	54,888	88.1	150,980	6,414	40.3	22.6
3月	23,415	28.1	94,394	41.2	38.1	47,857	90.2	149,999	7,259	40.8	20.3
4月	30,067	35.4	101,171	42.3	39.2	50,628	90.4	142,788	7,261	38.2	19.9
5月	22,218	32.8	100,088	41.8	40.2	45,867	88.2	134,380	6,033	38.6	22.2

(注) 新規学卒を除き、パートを含む。(保)雇用保険

新規求職申込件数の動き (愛知県)

平成22年平均100(29,726件)

年	月	1月	2月	3月	4月	5月	6月	7月	8月	9月	10月	11月	12月
平成22年		103.7	98.7	114.8	133.8	102.3	104.4	94.7	91.3	100.1	99.3	87.3	69.6
23年		97.3	97.6	112.5	131.5	108.9	102.7	87.5	97.4	92.6	93.0	78.9	63.5
24年		93.7	88.9	95.6	114.9	99.6	85.3	83.5	84.3	88.4	97.3	78.6	60.4
25年		95.1	85.8	91.1	116.4	95.7	78.5	83.2	77.2	82.6	83.7	66.4	54.1
26年		86.1	74.8	79.6	108.5	84.7	76.0	76.6	68.9	80.4	79.4	58.8	51.3
27年		78.0	75.7	78.8	101.1	74.7							

(注) 新規学卒を除き、パートを含む。

新規求人数の動き (愛知県)

平成22年平均100(32,370件)

年	月	1月	2月	3月	4月	5月	6月	7月	8月	9月	10月	11月	12月
平成22年		96.5	93.0	93.8	90.5	85.7	99.0	105.0	103.6	111.1	112.5	112.0	97.3
23年		121.4	119.9	111.1	104.3	101.7	124.3	128.3	130.0	137.6	137.7	135.2	121.6
24年		141.5	146.4	140.5	132.8	141.5	137.2	139.7	144.3	136.1	156.7	146.4	120.8
25年		160.2	154.1	147.6	156.1	151.2	150.8	170.1	157.5	162.2	180.5	161.6	144.4
26年		180.9	174.3	159.3	170.0	162.5	163.3	167.7	154.7	166.3	176.9	152.7	141.6
27年		178.0	169.6	147.8	156.4	141.7							

(注) 新規学卒を除き、パートを含む。

6 充足数		7 日 雇		諸 比 率					
うち県外 からの割合	新規求職 申込件数	月間有効 求職者数	季調済求人倍率		求 人 倍 率		就 職 率 ($\frac{5}{1} \times 100$)	充 足 率 ($\frac{6}{3} \times 100$)	
			新 規	有 効	新 規 (3/1)	有 効 (4/2)			
人	%	人	人	倍	倍	倍	倍	%	%
7,661	11.4	4	244	-	-	1.09	0.64	24.5	23.7
7,939	13.2	2	195	-	-	1.38	0.87	25.8	20.0
7,619	14.1	3	192	-	-	1.71	1.12	26.7	16.8
7,440	15.2	2	201	-	-	2.04	1.31	27.3	14.5
7,120	14.7	3	193	-	-	2.32	1.53	28.7	13.4
7,404	14.8	4	198	2.34	1.57	2.09	1.41	27.1	14.1
7,598	12.8	1	198	2.37	1.57	2.34	1.45	31.8	14.4
7,363	15.5	2	182	2.20	1.54	2.38	1.48	29.7	13.6
5,965	14.5	5	187	2.30	1.52	2.45	1.49	27.2	11.9
7,519	14.9	1	188	2.33	1.49	2.25	1.51	29.1	14.0
7,920	15.0	5	192	2.29	1.51	2.43	1.52	31.1	13.8
6,202	16.0	3	194	2.30	1.51	2.83	1.58	32.5	12.5
5,769	16.1	5	199	2.33	1.53	3.00	1.65	35.0	12.6
5,887	15.9	2	190	2.38	1.55	2.48	1.66	23.2	10.2
6,970	13.5	2	191	2.25	1.55	2.44	1.67	28.5	12.7
8,107	15.4	4	194	2.31	1.53	2.04	1.59	31.0	16.9
7,901	14.4	-	192	2.27	1.49	1.68	1.41	24.1	15.6
6,483	13.7	3	195	2.35	1.49	2.06	1.34	27.2	14.1

※ 平成26年12月以前の季調済求人倍率は新季節指数により改定済み

(2) 全国の動き

項目 年月	1 新規求職	2 月間有効	3 新 規	4 月間有効	5 就職件数	6 受 給 者	7 季 調 済 求 人 倍 率		8 求 人 倍 率	
	申込件数	求職者数	求 人 数	求 人 数		実 人 員	新 規	有 効	新 規	有 効
	千件	千人	千人	千人	千件	千人	倍	倍	倍	倍
平成22年 (月平均)	645	2,706	571	1,404	179	687	-	-	0.89	0.52
平成23年 "	626	2,593	655	1,674	180	632	-	-	1.05	0.65
平成24年 "	577	2,436	737	1,939	181	579	-	-	1.28	0.80
平成25年 "	542	2,292	794	2,121	176	547	-	-	1.46	0.93
平成26年 "	502	2,093	834	2,277	168	476	-	-	1.66	1.09
平成26年 5月	529	2,280	806	2,235	181	493	1.64	1.09	1.52	0.98
6月	483	2,211	804	2,235	178	497	1.65	1.10	1.66	1.01
7月	478	2,125	864	2,253	171	520	1.66	1.10	1.81	1.06
8月	436	2,043	779	2,223	143	510	1.65	1.10	1.79	1.09
9月	505	2,063	858	2,304	174	507	1.68	1.10	1.70	1.12
10月	497	2,067	917	2,363	176	490	1.69	1.10	1.85	1.14
11月	389	1,957	758	2,300	145	446	1.69	1.12	1.95	1.18
12月	368	1,829	735	2,209	134	444	1.77	1.14	2.00	1.21
平成27年 1月	539	1,887	947	2,281	135	434	1.77	1.14	1.76	1.21
2月	509	1,956	881	2,396	156	416	1.63	1.15	1.73	1.22
3月	541	2,071	875	2,479	203	415	1.72	1.15	1.62	1.20
4月	654	2,184	861	2,360	192	405	1.77	1.17	1.32	1.08
5月	472	2,119	773	2,259	162	431	1.78	1.19	1.64	1.07

(注) 新規学卒を除き、パートを含む。

※ 平成26年12月以前の季調済求人倍率は新季節指数により改定済み

3 月別にみた主な指標

項目		月	1 月	2 月	3 月	4 月	5 月	
求 職	1 新規求職申込件数	平成26年	25,582	22,225	23,653	32,241	25,182	
		平成27年	23,193	22,494	23,415	30,067	22,218	
		前年同月比 (%)	△ 9.3	1.2	△ 1.0	△ 6.7	△ 11.8	
		→うち 常 用	平成26年	25,510	22,179	23,600	32,155	25,113
			平成27年	23,141	22,431	23,363	30,007	22,169
	→うち 臨時・季節	平成26年	72	46	53	86	69	
		平成27年	52	63	52	60	49	
	→うち 中高年齢者 (45歳以上)	平成26年	9,846	8,569	8,933	13,342	9,655	
		平成27年	9,036	8,834	9,152	13,044	8,644	
	2 月間有効求職者	平成26年	93,979	95,222	98,655	105,924	107,631	
平成27年		87,193	90,251	94,394	101,171	100,088		
前年同月比 (%)		△ 7.2	△ 5.2	△ 4.3	△ 4.5	△ 7.0		
→うち 常 用		平成26年	93,760	95,016	98,455	105,691	107,375	
		平成27年	86,953	90,015	94,160	100,943	99,871	
→うち 中高年齢者 (45歳以上)	平成26年	38,816	39,391	40,324	44,129	44,373		
	平成27年	36,101	37,372	38,908	42,751	41,856		
紹介	3 紹介件数	平成26年	35,894	34,765	37,027	38,572	36,437	
		平成27年	31,126	32,934	35,620	34,464	30,105	
就 職	4 就職件数	平成26年	5,558	6,471	7,863	7,343	6,815	
		平成27年	5,378	6,414	7,259	7,261	6,033	
		前年同月比 (%)	△ 3.2	△ 0.9	△ 7.7	△ 1.1	△ 11.5	
	→うち 中高年齢者 (45歳以上)	平成26年	2,069	2,634	3,068	2,780	2,501	
		平成27年	2,060	2,583	2,961	2,777	2,331	
→うち (保)受給者	平成26年	1,356	1,348	1,576	1,477	1,540		
	平成27年	1,278	1,448	1,471	1,446	1,341		
求 人	5 新規求人数	平成26年	58,556	56,409	51,549	55,038	52,613	
		平成27年	57,610	54,888	47,857	50,628	45,867	
		前年同月比 (%)	△ 1.6	△ 2.7	△ 7.2	△ 8.0	△ 12.8	
		→うち 常 用	平成26年	51,561	48,682	44,165	48,008	45,361
			平成27年	51,210	48,371	43,184	45,776	40,432
	→うち 臨時・季節	平成26年	6,995	7,727	7,384	7,030	7,252	
		平成27年	6,400	6,517	4,673	4,852	5,435	
	6 新規求人件数	平成26年	29,491	27,798	25,628	27,822	26,408	
		平成27年	29,324	27,843	25,433	26,593	23,945	
	7 月間有効求人数	平成26年	150,415	156,346	157,776	154,400	151,265	
平成27年		144,524	150,980	149,999	142,788	134,380		
前年同月比 (%)		△ 3.9	△ 3.4	△ 4.9	△ 7.5	△ 11.2		
充 足	8 充足数	平成26年	5,964	7,161	8,618	7,960	7,404	
		平成27年	5,887	6,970	8,107	7,901	6,483	
	→うち 常 用	平成26年	5,366	6,518	7,953	7,420	6,811	
		平成27年	5,289	6,498	7,466	7,361	5,962	
	→うち 臨時・季節	平成26年	598	643	665	540	593	
		平成27年	598	472	641	540	521	
	→うち 他県から	平成26年	826	1,134	1,185	1,085	1,095	
平成27年		935	943	1,245	1,139	890		

(注) 1. 新規学卒を除き、パートを含む。
2. △印は減少率(差)である(以下、各表同じ。)

6 月	7 月	8 月	9 月	10 月	11 月	12 月	計	
22,583	22,769	20,478	23,907	23,605	17,468	15,251	274,944	
22,509	22,707	20,419	23,849	23,531	17,417	15,198	274,187	求
74	62	59	58	74	51	53	757	
8,486	8,727	7,660	8,837	9,050	6,662	5,982	105,749	
105,518	102,557	98,976	100,069	100,454	94,479	86,418	1,189,882	
105,253	102,298	98,729	99,821	100,195	94,227	86,177	1,186,997	職
43,449	42,040	40,445	40,666	40,783	38,498	35,792	488,706	
34,910	33,440	29,913	34,891	34,054	26,972	22,770	399,645	紹介
7,181	6,773	5,578	6,967	7,333	5,681	5,339	78,902	就
2,754	2,631	2,161	2,717	2,816	2,207	2,049	30,387	
1,589	1,527	1,297	1,668	1,719	1,397	1,324	17,818	職
52,867	54,275	50,084	53,839	57,261	49,437	45,824	637,752	求
44,929	48,460	44,062	46,692	50,903	43,297	39,100	555,220	
7,938	5,815	6,022	7,147	6,358	6,140	6,724	82,532	
26,157	27,400	25,415	27,409	28,526	25,066	23,150	320,270	
152,902	151,359	147,948	150,966	153,168	149,739	142,590	1,818,874	人
7,598	7,363	5,965	7,519	7,920	6,202	5,769	85,443	
6,946	6,798	5,522	6,954	7,318	5,674	5,225	78,505	充
652	565	443	565	602	528	544	6,938	
975	1,144	865	1,124	1,188	995	927	12,543	足

4 安定所別にみた求職、求人、充足状況

項目		安定所別	県計	名古屋中	名古屋南	名古屋東	豊橋	岡崎	一宮
求	1 新規求職申込件数		22,218	4,011	2,138	2,240	1,453	1,228	1,284
		前年同月比(%)	△ 11.8	△ 15.6	△ 15.9	△ 13.2	△ 15.1	△ 10.5	△ 12.9
	→ うち 男		9,939	1,732	1,104	962	646	550	624
	→ うち 女		12,242	2,273	1,033	1,274	807	677	657
	→ うち 常用		22,169	4,006	2,135	2,238	1,447	1,227	1,276
	→ うち 45歳以上		8,644	1,349	972	942	498	491	544
	→ うち 55歳以上		4,868	722	540	524	268	275	290
職	2 月間有効求職者数		100,088	17,628	9,538	11,052	6,772	5,516	6,031
		前年同月比(%)	△ 7.0	△ 10.0	△ 9.2	△ 5.8	△ 7.0	△ 8.1	△ 8.0
	→ うち 45歳以上		41,856	6,430	4,331	4,802	2,680	2,356	2,696
	→ うち 55歳以上		24,453	3,531	2,479	2,611	1,578	1,462	1,570
紹介	3 紹介件数		30,105	6,118	3,218	2,967	1,926	1,571	2,049
就	4 就職件数		6,033	881	516	514	477	364	368
		前年同月比(%)	△ 11.5	△ 16.7	△ 20.2	△ 10.9	△ 14.5	△ 7.6	△ 23.2
	→ うち 男		2,979	424	298	254	223	178	185
	→ うち 女		3,050	457	218	259	253	186	183
	→ うち 45歳以上		2,331	342	237	241	164	119	131
	→ うち 55歳以上		1,152	154	126	125	73	53	68
	→ うち ⑩受給者 管内へ		1,341	192	129	138	105	72	83
	管外へ		3,320	323	213	264	366	223	209
	他県へ		2,289	473	257	215	79	127	113
	424	85	46	35	32	14	46		
職	5 就職率 ($\frac{4}{1} \times 100$) (%)		27.2	22.0	24.1	22.9	32.8	29.6	28.7
	45歳以上(%)		27.0	25.4	24.4	25.6	32.9	24.2	24.1
	55歳以上(%)		23.7	21.3	23.3	23.9	27.2	19.3	23.4
求	6 新規求人数		45,867	13,578	4,063	5,244	2,919	2,242	2,410
		前年同月比(%)	△ 12.8	△ 14.5	△ 15.5	△ 10.3	△ 19.9	△ 33.0	△ 3.7
	→ うち 常用		40,432	11,956	3,735	5,010	2,743	2,091	2,292
	7 月間有効求人数		134,380	39,660	10,929	16,729	8,783	7,187	7,033
	前年同月比(%)	△ 11.2	△ 12.7	△ 15.5	△ 3.2	△ 18.4	△ 29.7	4.1	
人	8 求人倍率(新規)		2.06	3.39	1.90	2.34	2.01	1.83	1.88
	(有効)		1.34	2.25	1.15	1.51	1.30	1.30	1.17
充	9 充足数		6,483	1,398	477	747	479	315	323
	→ うち 常用		5,962	1,240	457	694	444	291	311
	→ うち 他県から		890	324	54	118	37	2	48
足	10 充足率 ($\frac{9}{6} \times 100$) (%)		14.1	10.3	11.7	14.2	16.4	14.0	13.4
	他県からの流入率(%)		13.7	23.2	11.3	15.8	7.7	0.6	14.9

- (注) 1. 新規学卒を除き、パートを含む。
 2. 名古屋中安定所には、あいちマザーズハローワーク・名古屋外国人雇用サービスセンター・愛知新卒応援ハローワーク・ハローワークプラザ名中・愛知わかものハローワークを含む。名古屋南安定所には、ハローワークプラザなるみを含む。
 3. 平成19年4月から、蒲郡安定所は豊川安定所の出張所となったが、「豊川(本所)」の欄には蒲郡出張所分を含まない。豊川安定所の数値を、蒲郡(出張所)の欄には蒲郡出張所の数値を計上している。
 4. 平成16年11月から求職申込書における「性別」欄の記載が任意となったことに伴い、男女別の合計は男女計の値と必ずしも一致しない。
 5. 刈谷安定所には、碧南出張所を含む。

(5月)

半田	瀬戸	豊田	津島	刈谷	西尾	犬山	豊川 (本所)	新城	春日井	蒲郡 (出張所)	
1,314	675	1,325	896	1,922	529	817	643	169	1,310	264	求
△ 7.1	△ 7.2	△ 7.4	△ 12.1	△ 2.5	△ 9.3	△ 5.1	△ 14.9	△ 33.5	△ 7.7	△ 15.9	
556	320	602	407	827	239	334	251	77	577	131	
755	351	722	486	1,089	290	481	390	92	732	133	
1,311	674	1,324	895	1,909	529	816	643	169	1,307	263	
507	314	511	382	637	164	374	243	76	524	116	
302	197	317	209	337	80	228	144	54	322	59	
5,875	2,965	5,830	4,265	7,895	2,135	3,406	2,909	791	6,265	1,215	職
△ 4.1	△ 6.8	△ 5.5	△ 5.6	△ 2.6	△ 5.2	△ 4.4	△ 12.2	△ 17.7	△ 3.1	△ 8.0	
2,541	1,417	2,312	1,893	3,093	797	1,526	1,234	407	2,806	535	
1,592	872	1,415	1,117	1,772	464	911	749	275	1,756	299	
1,632	841	1,525	1,270	2,283	633	921	1,044	177	1,579	351	紹介
382	210	347	315	495	190	217	259	75	327	96	就
△ 8.2	4.0	1.2	△ 9.2	1.6	2.7	△ 14.6	△ 12.8	△ 15.7	△ 9.9	△ 20.0	
189	96	180	155	233	84	119	117	31	168	45	
193	114	167	159	261	106	98	142	44	159	51	
134	87	128	130	155	57	91	103	35	134	43	
67	47	69	70	67	27	44	51	22	70	19	
83	47	64	61	118	31	48	58	15	76	21	
268	105	184	194	306	102	98	178	46	185	56	
94	90	144	96	178	80	87	71	29	118	38	
20	15	19	25	11	8	32	10	-	24	2	
29.1	31.1	26.2	35.2	25.8	35.9	26.6	40.3	44.4	25.0	36.4	職
26.4	27.7	25.0	34.0	24.3	34.8	24.3	42.4	46.1	25.6	37.1	
22.2	23.9	21.8	33.5	19.9	33.8	19.3	35.4	40.7	21.7	32.2	
2,142	850	2,318	1,687	3,015	735	1,159	777	190	2,197	341	求
△ 5.8	12.4	44.9	△ 5.2	△ 24.2	△ 2.6	1.8	△ 31.4	2.2	△ 18.3	14.8	
1,962	749	1,111	1,479	2,474	727	1,090	745	187	1,777	304	
6,088	2,288	5,042	4,776	9,866	1,865	3,324	2,164	652	7,148	846	人
△ 5.1	△ 12.6	△ 2.7	△ 0.5	△ 11.9	△ 9.0	△ 0.9	△ 22.3	14.8	△ 11.1	△ 2.2	
1.63	1.26	1.75	1.88	1.57	1.39	1.42	1.21	1.12	1.68	1.29	
1.04	0.77	0.86	1.12	1.25	0.87	0.98	0.74	0.82	1.14	0.70	
330	157	276	298	615	150	179	265	58	345	71	充
307	146	237	266	559	146	169	253	56	317	69	
11	21	30	42	92	2	40	8	3	52	6	
15.4	18.5	11.9	17.7	20.4	20.4	15.4	34.1	30.5	15.7	20.8	足
3.3	13.4	10.9	14.1	15.0	1.3	22.3	3.0	5.2	15.1	8.5	

5 年齢別常用職業紹介状況

(5月)

区 分		項 目	1 月間有効 求 人 数	2 月間有効 求 職 者 数	3 就 職 件 数	4 有 効 求 人 倍 率 (1/2)
全 数	年 齢 計		人 120,583	人 99,871	件 5,594	倍 1.21
		19歳以下	2,419	1,624	147	1.49
		20～24歳	13,596	9,127	595	1.49
		25～29歳	19,339	12,995	684	1.49
		30～34歳	17,094	11,714	617	1.46
		35～39歳	14,972	11,126	661	1.35
		40～44歳	13,851	11,510	791	1.20
		45～49歳	10,758	9,571	628	1.12
		50～54歳	8,644	7,795	453	1.11
		55～59歳	7,359	6,640	316	1.11
		60～64歳	7,021	8,947	432	0.78
		65歳以上	5,530	8,822	270	0.63
男	年 齢 計			47,931	2,782	
		19歳以下		875	79	
		20～24歳		4,113	279	
		25～29歳		5,238	321	
		30～34歳		4,525	271	
		35～39歳		4,518	283	
		40～44歳		4,907	332	
		45～49歳		4,375	276	
		50～54歳		3,827	229	
		55～59歳		3,645	198	
		60～64歳		5,644	320	
		65歳以上		6,264	194	
女	年 齢 計			51,821	2,809	
		19歳以下		744	67	
		20～24歳		5,004	316	
		25～29歳		7,741	362	
		30～34歳		7,183	345	
		35～39歳		6,594	378	
		40～44歳		6,589	459	
		45～49歳		5,189	352	
		50～54歳		3,955	224	
		55～59歳		2,988	118	
		60～64歳		3,290	112	
		65歳以上		2,544	76	

- (注) 1. 新規学卒を除き、パートを含む。
 2. 年齢別の求人数・求人倍率は「就職機会積み上げ方式」による。この方式は、個々の求人について、求人数を対象となる年齢階級〔5歳刻みの11階級〕の総月間有効求職者数で除して当該求人に係る求職者1人当たりの就職機会を算定し、全有効求人についてこの就職機会を足し上げることにより、年齢別有効求人倍率を算出。年齢別月間有効求人数は、年齢別有効求人倍率に年齢別月間有効求職者数を乗じて算出。
 3. 平成16年11月から求職申込書における「性別」欄の記載が任意となったことに伴い、男女別の合計は男女計の値と必ずしも一致しない。

6 職業別常用職業紹介状況

(5月)

職業	項目		2月間有効求人人数	3就職件数		4有効求人倍率(2/1)
	1月間有効求職者数	うち男		うち男	うち男	
職業計	99,871	47,931	120,583	5,594	2,782	1.21
専門的・技術的職業	11,971	5,306	24,659	630	195	2.06
開発技術者	659	614	2,986	25	20	4.53
情報処理・通信技術者	936	837	2,765	31	25	2.95
保健師、助産師等	1,709	46	5,500	128	2	3.22
社会福祉の専門的職業	2,230	333	3,932	227	43	1.76
事務的職業	28,737	6,584	10,750	1,204	201	0.37
一般事務員	24,442	4,516	7,139	882	99	0.29
会計事務員	1,261	573	859	93	17	0.68
営業・販売関連事務員	1,927	732	1,231	92	15	0.64
販売の職業	8,087	4,798	12,333	335	217	1.53
商品販売の職業	4,357	1,446	7,431	164	68	1.71
営業の職業	3,616	3,267	4,652	164	144	1.29
サービスの職業	9,112	2,997	30,328	796	249	3.33
介護サービスの職業	2,838	777	10,138	300	79	3.57
保健医療サービス	620	43	1,232	100	8	1.99
生活衛生サービス	726	74	2,901	37	13	4.00
飲食物調理の職業	2,150	957	7,196	208	86	3.35
接客・給仕の職業	1,747	553	7,081	66	21	4.05
保安の職業	535	527	3,092	86	83	5.78
生産工程の職業	12,812	8,779	13,709	1,042	726	1.07
金属材料製造等	2,117	1,949	3,458	260	245	1.63
製品製造・加工処理	2,448	1,424	3,261	373	228	1.33
機械組立の職業	5,020	3,541	2,001	148	94	0.40
機械整備・修理の職業	582	563	2,206	53	52	3.79
輸送・機械運転の職業	3,550	3,429	8,083	402	385	2.28
自動車運転の職業	2,489	2,387	6,921	328	312	2.78
定置・建設機械運転	432	424	766	36	36	1.77
建設・採掘の職業	1,183	1,164	5,309	130	128	4.49
建設の職業	371	364	1,527	37	37	4.12
土木の職業	369	365	1,813	54	53	4.91
運搬・清掃等の職業	16,524	9,917	11,495	898	544	0.70
運搬の職業	2,726	2,285	3,766	265	210	1.38
清掃の職業	2,196	1,095	4,175	260	136	1.90
(IT関連計)	2,743	1,948	5,304	115	74	1.93
(福祉関連計)	5,629	1,147	19,830	583	126	3.52
(介護関係小計)	3,584	996	13,134	440	117	3.66

(注) 1. 新規学卒を除き、パートを含む。

2. 平成24年4月分より平成23年改訂の「厚生労働省編職業分類」に基づく表章。主な職業のみであるので、計とは一致しない。

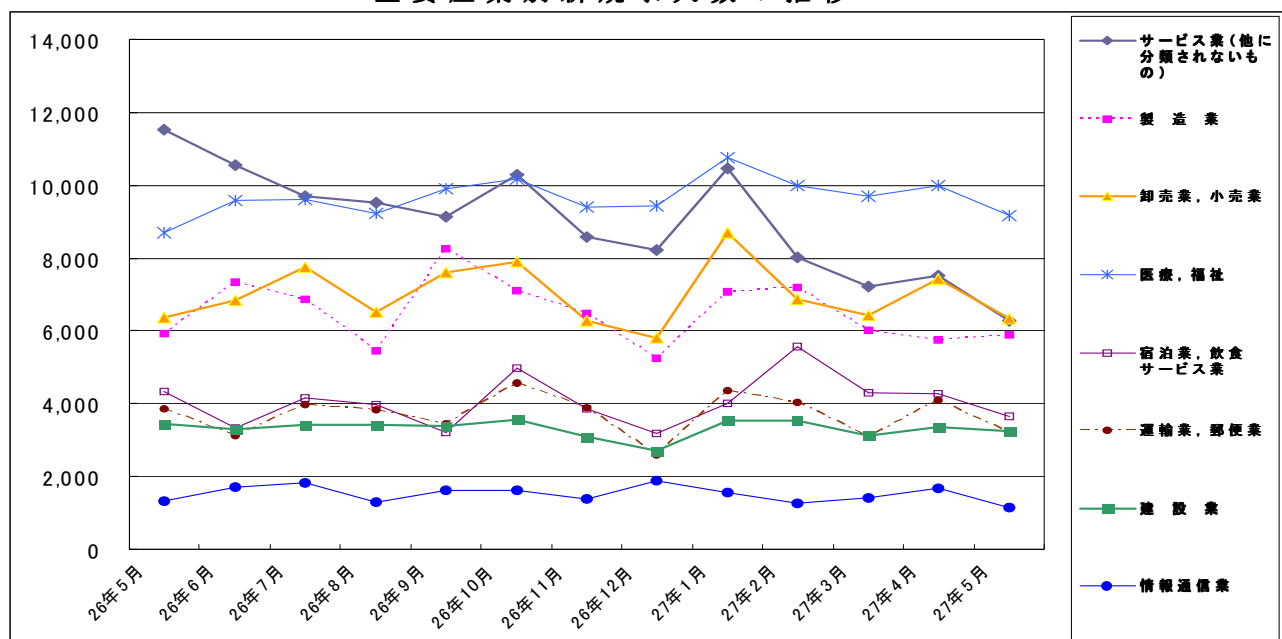
7 産業別・規模別求人、充足状況

(5月分)

産業・規模	1 新規求人数				2 充足数			充足率 2/1×100	
	計	前年 同月比	うち 常用	うち 臨時・ 季節	計	うち 常用	うち 臨時・ 季節		
建設業	3,237	△ 6.2	3,171	66	346	340	6	10.7	
製造業	5,890	△ 0.8	4,584	1,306	1,521	1,424	97	25.8	
食料品製造業	643	△ 25.5	596	47	230	205	25	35.8	
繊維工業	168	△ 10.6	166	2	61	58	3	36.3	
木材・木製品製造業	57	△ 10.9	47	10	21	21	-	36.8	
印刷・同関連業	145	7.4	139	6	50	48	2	34.5	
プラスチック製品製造業	267	△ 19.8	259	8	112	109	3	41.9	
窯業・土石製品製造業	132	△ 16.5	127	5	51	44	7	38.6	
鉄鋼業	131	12.9	127	4	32	32	-	24.4	
金属製品製造業	574	△ 15.0	564	10	146	141	5	25.4	
はん用機械器具製造業	438	△ 6.6	415	23	87	83	4	19.9	
電気機械器具製造業	363	△ 41.5	334	29	134	129	5	36.9	
情報通信機械器具製造業	29	△ 49.1	21	8	5	4	1	17.2	
輸送用機械器具製造業	1,841	△ 63.1	762	1,079	305	270	35	16.6	
情報通信業	1,139	△ 15.0	1,019	120	73	68	5	6.4	
情報サービス業	977	△ 14.3	884	93	47	42	5	4.8	
運輸業，郵便業	3,199	△ 17.4	2,625	574	489	441	48	15.3	
卸売業，小売業	6,345	△ 0.4	5,287	1,058	850	764	86	13.4	
金融業，保険業	430	△ 21.8	302	128	32	26	6	7.4	
宿泊業，飲食サービス業	3,642	△ 15.8	3,534	108	222	217	5	6.1	
医療，福祉	9,181	5.7	9,008	173	1,402	1,348	54	15.3	
社会保険・社会福祉・介護事業	5,901	10.3	5,769	132	891	852	39	15.1	
サービス業（他に分類されないもの）	6,264	△ 45.6	5,371	893	736	651	85	11.7	
職業紹介・労働者派遣業	2,651	△ 62.1	2,213	438	151	110	41	5.7	
合計	45,867	△ 12.8	40,432	5,435	6,483	5,962	521	14.1	
企業規模	4人以下	2,486	△ 10.5	2,451	35	444	438	6	17.9
5～29人	9,702	△ 12.3	9,392	310	1,958	1,891	67	20.2	
30～99人	9,382	△ 23.3	9,033	349	1,479	1,418	61	15.8	
100～299人	7,889	△ 8.0	6,996	893	1,002	918	84	12.7	
300～499人	3,013	△ 22.7	2,738	275	327	279	48	10.9	
500～999人	3,464	0.1	3,034	430	342	310	32	9.9	
1,000人以上	9,931	△ 6.3	6,788	3,143	931	708	223	9.4	

(注) 新規学卒を除き、パートを含む。
 平成19年11月改定の「日本標準産業分類」に基づく表章。主な産業のみであるので、合計とは一致しない。
 平成23年8月分より集計を事業所規模から企業規模に変更。
 平成24年4月分より集計内容を「その他の事業サービス業」から「職業紹介・労働者派遣業」に変更。

主要産業別新規求人数の推移



8 中高年齢者の職業紹介状況

(1) 新規求職申込件数

年月	新規求職申込件数					全体に占める率
	45歳以上	前年比	うち			
			男	55歳以上	65歳以上	
平成22年(月平均)	10,766	△ 6.9	6,652	6,262	1,595	36.2
平成23年	10,185	△ 5.4	6,059	5,825	1,561	35.3
平成24年	9,624	△ 5.5	5,640	5,476	1,651	36.3
平成25年	9,220	△ 4.2	5,315	5,179	1,797	36.9
平成26年	8,812	△ 4.4	4,976	5,008	1,956	38.5
平成26年 12月	5,982	△ 1.7	3,468	3,350	1,315	39.2
平成27年 1月	9,036	△ 8.2	5,135	5,111	2,118	39.0
2月	8,834	3.1	4,834	4,884	1,890	39.3
3月	9,152	2.5	5,150	5,208	2,055	39.1
4月	13,044	△ 2.2	7,434	8,368	4,077	43.4
5月	8,644	△ 10.5	4,686	4,868	2,044	38.9
前年同月	9,655	△ 5.4	5,333	5,548	2,217	38.3

(注) パートを含む。

(2) 月間有効求職者数

年月	月間有効求職者数					全体に占める率
	45歳以上	前年比	うち			
			男	55歳以上	65歳以上	
平成22年(月平均)	52,255	△ 4.9	32,804	30,842	5,000	40.1
平成23年	47,552	△ 9.0	28,468	27,652	4,987	38.8
平成24年	44,799	△ 5.8	26,154	26,012	5,675	39.5
平成25年	43,833	△ 2.2	25,424	24,923	6,471	40.1
平成26年	40,726	△ 7.1	23,064	23,336	7,047	41.1
平成26年 12月	35,792	△ 5.4	20,565	20,220	6,215	41.4
平成27年 1月	36,101	△ 7.0	20,772	20,433	6,394	41.4
2月	37,372	△ 5.1	21,432	21,076	6,749	41.4
3月	38,908	△ 3.5	22,200	21,971	7,069	41.2
4月	42,751	△ 3.1	24,485	25,140	9,098	42.3
5月	41,856	△ 5.7	23,797	24,453	8,836	41.8
前年同月	44,373	△ 8.3	25,139	26,055	8,541	41.2

(注) パートを含む。

(3) 就職件数

年月	就職件数					45歳	55歳	65歳
	45歳以上	前年比	うち			以上の就職率	以上の就職率	以上の就職率
			男	55歳以上	65歳以上			
平成22年(月平均)	2,543	23.2	1,618	1,366	240	23.6	21.8	15.0
平成23年	2,554	0.4	1,613	1,353	225	25.1	23.2	14.4
平成24年	2,507	△ 1.8	1,535	1,298	237	26.0	23.7	14.3
平成25年	2,488	△ 0.8	1,499	1,242	252	27.0	24.0	14.0
平成26年	2,532	1.8	1,474	1,269	317	28.7	25.3	16.2
平成26年 12月	2,049	△ 0.4	1,225	1,011	270	34.3	30.2	20.5
平成27年 1月	2,060	△ 0.4	1,173	1,067	269	22.8	20.9	12.7
2月	2,583	△ 1.9	1,478	1,285	371	29.2	26.3	19.6
3月	2,961	△ 3.5	1,611	1,476	430	32.4	28.3	20.9
4月	2,777	△ 0.1	1,574	1,415	393	21.3	16.9	9.6
5月	2,331	△ 6.8	1,352	1,152	322	27.0	23.7	15.8
前年同月	2,501	△ 8.3	1,481	1,263	316	25.9	22.8	14.3

(注) パートを含む。

9 パートタイマーの職業紹介状況

年 月	新規求職申込件数		月間有効求職者数		新規求人数		月間有効求人数		有効求人倍率	就職件数		就職率
	うち常用	うち非常用	うち常用	うち非常用	うち常用	うち非常用	うち常用	うち非常用				
平成22年 (月平均)	8,421	8,397	34,979	34,902	11,772	9,892	29,050	25,121	0.83	2,909	2,370	34.5
平成23年 "	8,517	8,480	35,459	35,338	13,287	11,137	34,608	29,472	0.98	2,846	2,328	33.4
平成24年 "	7,963	7,928	34,318	34,197	15,612	13,197	42,497	36,325	1.24	2,755	2,326	34.6
平成25年 "	7,710	7,683	33,874	33,768	17,729	14,692	48,898	40,795	1.44	2,678	2,310	34.7
平成26年 "	7,426	7,404	32,762	32,674	19,481	15,985	54,767	45,080	1.67	2,654	2,308	35.7
平成26年 5月	8,823	8,804	36,536	36,449	18,815	15,190	55,379	45,229	1.52	2,840	2,495	32.2
6月	7,309	7,282	36,078	35,981	19,271	15,825	55,525	45,443	1.54	2,986	2,571	40.9
7月	6,864	6,839	34,221	34,129	19,827	16,570	54,025	44,774	1.58	2,630	2,295	38.3
8月	6,160	6,139	32,501	32,410	17,866	15,106	53,205	44,695	1.64	2,068	1,821	33.6
9月	8,124	8,102	33,424	33,331	19,640	16,286	54,459	45,515	1.63	2,866	2,554	35.3
10月	7,809	7,778	33,898	33,798	21,397	17,466	55,575	46,139	1.64	2,997	2,634	38.4
11月	5,610	5,594	31,910	31,814	18,034	14,742	54,472	44,778	1.71	2,289	1,980	40.8
12月	4,549	4,529	28,734	28,644	17,114	13,557	52,950	42,946	1.84	2,123	1,770	46.7
平成27年 1月	7,384	7,363	28,686	28,597	21,599	18,237	53,672	44,213	1.87	2,175	1,804	29.5
2月	7,267	7,238	29,708	29,613	21,141	17,955	56,685	47,637	1.91	2,514	2,239	34.6
3月	7,523	7,507	31,201	31,110	19,979	17,293	58,799	50,128	1.88	3,064	2,692	40.7
4月	11,383	11,357	35,110	35,022	20,341	17,341	57,100	48,911	1.63	3,056	2,756	26.8
5月	7,954	7,931	35,298	35,209	17,156	14,269	53,096	45,198	1.50	2,591	2,285	32.6

10 あいちマザーズハローワークの職業紹介状況

年 月	項 目	新規求職申込件数		月間有効求職者数		紹介件数	就 職 件 数		来 所 相 談 件 数
		うちパート	うちパート	うちパート	うちパート		うちパート	うちパート	
平成26年	7月	305	158	1,043	560	376	85	53	772
	8月	286	143	918	469	318	51	35	692
	9月	386	238	963	517	436	75	48	826
	10月	352	197	982	553	408	74	45	791
	11月	269	136	942	517	330	56	36	633
	12月	219	117	803	424	236	67	46	523
平成27年	1月	337	168	796	400	346	54	33	691
	2月	416	221	944	488	510	66	36	896
	3月	390	214	1,099	583	539	120	78	914
	4月	381	216	1,099	595	503	94	65	852
	5月	342	204	1,030	576	412	64	45	794
前 年 同 月		408	247	1,072	608	511	88	65	957

11 名古屋人材銀行の職業紹介状況

年 月	項 目	新規求職申込件数			月 間 有効求 職者数	新 規 求 人 数	月 間 有 効 求 人 数	紹 介 件 数	就 職 件 数		
		うち44 歳以下	うち45 歳以上	うち44 歳以下					うち45 歳以上		
平成26年	7月	147	8	139	721	133	957	200	25	1	24
	8月	120	13	107	710	196	956	175	25	-	25
	9月	133	9	124	711	203	968	213	25	1	24
	10月	152	14	138	695	194	944	215	25	2	23
	11月	113	12	101	673	173	975	169	23	2	21
	12月	98	7	91	661	169	924	143	16	1	15
平成27年	1月	121	9	112	650	157	950	189	16	1	15
	2月	127	6	121	657	182	938	219	16	1	15
	3月	153	6	147	685	217	934	191	24	-	24
	4月	126	12	114	654	206	896	180	18	-	18
	5月	129	14	115	666	253	955	165	14	1	13
前 年 同 月		145	9	136	741	167	918	164	26	-	26

12 愛知新卒応援ハローワーク(愛知学生職業センター)の職業紹介状況

年月	新規求職申込件数		紹介件数		就職件数	
	大学生等	うち既卒者	大学生等	うち既卒者	大学生等	うち既卒者
平成26年 6月	984	309	957	503	388	362
7月	920	306	633	353	542	487
8月	536	237	515	270	751	663
9月	692	276	568	326	389	268
10月	645	266	753	401	324	200
11月	522	181	488	255	255	114
12月	447	171	499	224	346	165
平成27年 1月	535	238	791	352	364	89
2月	601	212	984	347	220	67
3月	548	210	1,398	766	357	87
4月	1,122	312	490	485	304	303
5月	684	223	318	311	449	442
前年同月	976	379	613	498	413	395

- (注) 1. 平成19年6月より、学生職業センターにヤングワークプラザあいちで取り扱っていた職業紹介業務を統合して開設。
 2. 大学生等とは、大学生、大学院生、短期大学生、高等専門学校生、専修学校生及び職業能力開発施設生。
 3. 就職件数はハローワーク紹介以外を含む。

13 愛知わかものハローワークの職業紹介状況

年月	新規求職申込件数	紹介件数	就職件数	来所相談件数
平成26年 8月	388	543	71	1,259
9月	460	666	101	1,362
10月	424	614	91	1,339
11月	301	480	69	1,076
12月	264	414	62	967
平成27年 1月	383	495	55	1,085
2月	364	535	76	1,190
3月	429	648	99	1,431
4月	427	578	77	1,307
5月	341	518	51	1,162
前年同月	429	631	77	1,407

- (注) 平成24年10月より、主に45歳未満の若者を対象として開設。平成25年4月より、システム集計を開始。

14 名古屋外国人雇用サービスセンターの職業紹介状況

年月	新規求職申込件数	紹介件数	就職件数	来所相談件数
平成26年 8月	303	371	32	505
9月	207	413	44	456
10月	220	384	43	465
11月	183	283	36	387
12月	144	241	28	324
平成27年 1月	160	323	37	384
2月	230	371	43	437
3月	238	423	51	493
4月	266	403	57	511
5月	226	349	51	456
前年同月	269	378	40	514

15 ハローワークプラザ名中の職業紹介状況

年 月	新規求職申込件数		月間有効求職者数		紹介件数	就 職 件 数		来 所 相 談 件 数
	件	うちパート	人	うちパート		件	うちパート	
平成26年 7月	497	132	1,684	442	1,088	137	62	1,334
8月	523	128	1,628	390	1,036	128	53	1,332
9月	543	139	1,623	382	1,272	151	76	1,413
10月	566	131	1,684	385	1,246	147	59	1,467
11月	431	93	1,594	347	1,013	125	50	1,144
12月	394	83	1,423	295	868	117	57	1,071
平成27年 1月	597	122	1,483	289	1,021	107	49	1,282
2月	775	201	1,803	391	1,537	212	103	1,729
3月	649	180	1,983	469	1,620	267	137	1,701
4月	486	133	1,811	449	1,081	164	71	1,223
5月	478	122	1,597	399	1,016	122	54	1,138
前 年 同 月	549	172	1,750	477	1,072	139	76	1,318

(注) 平成26年3月まではキャリアアップハローワークあいちの取扱実績（同施設は平成26年3月31日付廃止）。
平成26年4月以降はハローワークプラザ名中の取扱実績（同施設は平成26年4月1日付開設）。

16 ハローワークプラザなるみの職業紹介状況

年 月	新規求職申込件数		月間有効求職者数		紹介件数	就 職 件 数		来 所 相 談 件 数
	件	うちパート	人	うちパート		件	うちパート	
平成26年 7月	272	76	851	258	576	90	37	620
8月	263	69	793	223	479	85	34	574
9月	337	124	841	256	595	99	46	668
10月	333	124	921	302	625	126	57	685
11月	211	62	814	267	421	88	40	484
12月	177	60	677	217	344	68	32	373
平成27年 1月	297	95	666	205	515	81	38	532
2月	275	91	733	229	536	87	44	572
3月	304	94	832	254	584	106	44	638
4月	306	95	852	258	615	110	45	674
5月	279	86	854	248	554	74	28	620
前 年 同 月	333	101	967	287	614	112	54	723

(注) ハローワークプラザあらたまが平成23年2月25日付廃止されたことに伴い、平成23年2月28日よりハローワークプラザなるみ開設

17 日雇の職業紹介状況

年 月	月間有効求職者数		新規求職	月間有効	就 労	就 労	不 就 労	
		う ち 男	申込件数	求人延数	実 人 員	延 数	延 数	
平成22年 (月平均)	人 244	人 242	件 4	人 392	人 27	人 267	人 1,043	
平成23年 "	195	193	2	311	25	222	946	
平成24年 "	192	188	3	274	26	243	953	
平成25年 "	201	195	2	259	29	293	929	
平成26年 "	193	187	3	244	26	261	864	
平成26年 5月	198	192	4	249	27	262	855	
6月	198	192	1	245	26	273	967	
7月	182	176	2	236	19	263	952	
8月	187	181	5	221	25	215	1,004	
9月	188	182	1	234	25	254	863	
10月	192	186	5	248	26	251	949	
11月	194	188	3	234	26	252	663	
12月	199	193	5	235	24	261	714	
平成27年 1月	190	185	2	204	23	199	707	
2月	191	186	2	234	24	245	698	
3月	194	188	4	229	27	251	1,016	
4月	192	186	-	226	25	255	-	
5月	195	189	3	221	17	134	-	
安定所別 (5月分)	名古屋中	186	183	1	221	17	134	-
	名古屋南	-	-	-	-	-	-	-

(注) 1. 名古屋南所は、港湾労働課の計上数を含む。
2. 「不就労延数」については、平成27年4月分より集計項目から除外。

18 港湾労働関係の職業紹介状況

(1) 常用関係

項目		新規(港)証交付件数			
		計	船内作業	沿岸作業及び倉庫作業	その他
年 月					
平成24年	(月平均)	40	9	25	6
平成25年	"	29	10	15	3
平成26年	"	26	6	17	4
平成26年	5月	68	26	39	3
	6月	36	3	19	14
	7月	12	-	12	-
	8月	14	-	10	4
	9月	13	4	5	4
	10月	39	10	23	6
	11月	31	3	21	7
	12月	10	1	7	2
平成27年	1月	15	2	12	1
	2月	19	-	9	10
	3月	21	1	12	8
	4月	63	16	36	11
	5月	57	20	35	2

項目		月末現在(港)証所持者数			
		計	船内作業	沿岸作業及び倉庫作業	その他
年 月					
平成24年	(月平均)	5,524	1,770	3,328	425
平成25年	"	5,501	1,815	3,283	404
平成26年	"	5,489	1,830	3,274	385
平成26年	5月	5,513	1,852	3,279	382
	6月	5,516	1,846	3,280	390
	7月	5,500	1,834	3,278	388
	8月	5,493	1,824	3,280	389
	9月	5,476	1,823	3,267	386
	10月	5,480	1,819	3,275	386
	11月	5,481	1,818	3,277	386
	12月	5,459	1,817	3,259	383
平成27年	1月	5,451	1,814	3,256	381
	2月	5,444	1,808	3,249	387
	3月	5,437	1,803	3,245	389
	4月	5,452	1,809	3,245	398
	5月	5,461	1,822	3,245	394

(2) 日雇関係等

項目		新規求人延数			
		計	船内作業	沿岸作業及び倉庫作業	その他
年 月					
平成24年	(月平均)	24	-	-	24
平成25年	"	14	-	-	14
平成26年	"	15	-	-	15
平成26年	5月	10	-	-	10
	6月	11	-	-	11
	7月	10	-	-	10
	8月	16	-	-	16
	9月	24	-	-	24
	10月	18	-	-	18
	11月	20	-	-	20
	12月	14	-	-	14
平成27年	1月	17	-	-	17
	2月	28	-	-	28
	3月	13	-	-	13
	4月	33	-	-	33
	5月	16	-	-	16

(注) その他は「はしけ作業」、「いかだ作業」及び「船舶貨物整備作業」である。

19 雇用保険適用状況

(1) 被保険者の種類別状況

(5月)

被保険者種類	項 目			月 末 現 在 被 保 険 者 数	う ち 女
	資 格 取 得 者 数	資 格 喪 失 者 数	うち事業主の 都合による離職		
全 数	人 56,249	人 35,731	人 2,052	人 2,688,383	人 979,303
一 般	56,197	33,904	1,933	2,596,854	947,518
高 年 齢 継 続	1	1,750	119	91,331	31,743
短 期 雇 用 特 例	51	77	-	198	42

(2) 産業別適用事業所及び被保険者の状況

(5月)

産 業	項 目	月 末 現 在 事 業 所 数	被 保 険 者 の 資 格			増 減 差	月 末 現 在 被 保 険 者 数	う ち 短 期 特 例 被 保 険 者 数
			取 得	喪 失	うち事業主の 都合による 離職			
合 計		所 109,952	人 56,249	人 35,731	人 2,052	人 20,518	人 2,688,383	人 198
農 林 水 産 業		608	53	46	2	7	3,736	1
鉱 業		88	9	7	1	2	1,026	-
建 設 業		17,581	2,299	1,636	90	663	132,569	45
製 造 業		20,362	11,874	8,304	733	3,570	898,296	68
	食 料 品 ・ 飲 料	1,431	1,256	1,002	25	254	69,335	8
	繊 維 ・ 衣 服	1,352	298	277	33	21	20,732	6
	木 材 ・ 家 具	1,060	212	165	18	47	13,580	-
	パ ル プ ・ 出 版	1,343	322	290	9	32	33,654	1
	化 学 関 係	1,211	512	375	20	137	54,291	-
	窯 業 ・ 土 石	836	196	256	13	△ 60	33,246	1
	鉄 鋼	463	113	151	10	△ 38	28,718	-
	非 鉄 金 属	186	102	38	-	64	8,582	-
	金 属 製 品	3,673	673	547	21	126	60,824	1
	は ん 用 機 械 器 具	2,491	882	742	211	140	80,686	-
	電 気 機 械 器 具	1,181	1,158	939	193	219	104,238	3
	輸 送 用 機 械 器 具	2,724	5,423	2,860	135	2,563	322,092	48
	そ の 他 機 械 器 具	1,009	305	269	15	36	33,719	-
	そ の 他 製 造 業	1,402	422	393	30	29	34,599	-
電 気 ・ ガ ス ・ 水 道 ・ 熱 供 給 業		79	260	44	-	216	17,086	-
情 報 通 信 業		2,069	1,514	767	24	747	71,202	-
運 輸 業 , 郵 便 業		4,167	3,586	2,544	145	1,042	217,842	13
卸 売 業 , 小 売 業		18,974	7,254	5,469	314	1,785	450,833	25
金 融 業 , 保 険 業		1,225	893	425	8	468	61,403	-
不 動 産 業 , 物 品 賃 貸 業		2,244	1,173	839	30	334	54,816	26
宿 泊 業 , 飲 食 サ ー ビ ス 業		5,107	1,512	1,577	125	△ 65	63,967	3
医 療 , 福 祉		11,943	7,994	3,377	113	4,617	233,079	1
教 育 , 学 習 支 援 業		1,633	2,271	734	5	1,537	53,558	-
複 合 サ ー ビ ス 事 業		1,497	202	172	3	30	27,110	1
サ ー ビ ス 業		21,774	11,746	8,939	446	2,807	364,947	14
公 務 ・ そ の 他		601	3,609	851	13	2,758	36,913	1

- (注) 1. その他機械器具とは、情報通信機械器具、電子部品・デバイス、生産用機械器具、業務用機械器具である。
 2. その他製造業には、ゴム製品、なめし皮・同製品・毛皮製造業を含む。
 3. サービス業には、学術研究、専門・技術サービス業、生活関連サービス業、娯楽業を含む。

(3) 月別、安定所別にみた適用状況

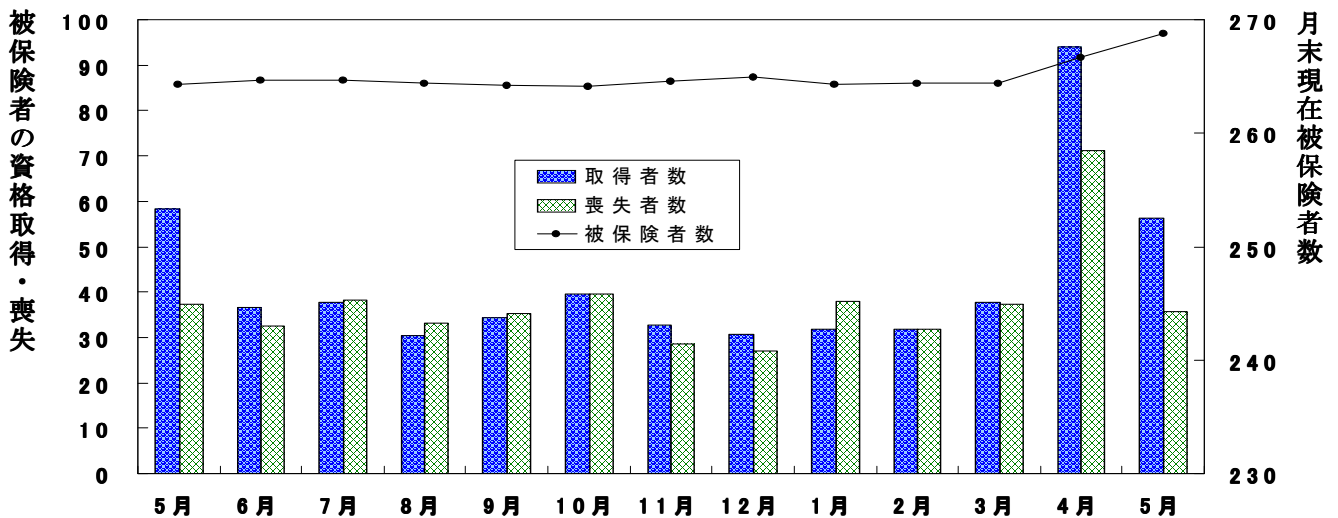
年月	項目 事業所数	被 保 険 者 の 資 格				増 減 差	月 末 現 在	
		取 得	喪 失	うち事業主都合による離職	被保険者数		うち女	
平成22年度計	所	人	人	人	人	人	人	
23 "	105,481	449,013	401,581	38,908	47,432	2,510,479	880,870	
24 "	106,519	461,527	427,088	33,700	34,439	2,544,381	900,531	
25 "	107,574	460,681	444,535	32,314	16,146	2,555,169	911,166	
26 "	108,093	484,147	434,783	25,922	49,364	2,607,225	938,225	
	109,246	490,168	450,757	24,208	39,411	2,644,298	959,564	
平成26年 5月	108,564	58,386	37,214	3,225	21,172	2,643,129	953,850	
6月	108,750	36,718	32,576	1,821	4,142	2,647,101	957,191	
7月	108,916	37,868	38,203	1,920	△ 335	2,646,882	958,313	
8月	109,024	30,425	33,136	1,511	△ 2,711	2,643,896	956,658	
9月	108,491	34,384	35,288	1,738	△ 904	2,642,343	956,067	
10月	108,623	39,629	39,633	1,944	△ 4	2,641,050	955,979	
11月	108,751	32,644	28,502	1,269	4,142	2,645,623	959,050	
12月	108,862	30,687	27,038	1,234	3,649	2,649,540	961,487	
平成27年 1月	109,031	31,736	37,930	1,825	△ 6,194	2,643,462	958,295	
2月	109,122	31,741	31,717	1,445	24	2,643,915	959,055	
3月	109,246	37,716	37,256	2,089	460	2,644,298	959,564	
4月	109,706	93,938	71,062	3,434	22,876	2,667,110	967,150	
5月	109,952	56,249	35,731	2,052	20,518	2,688,383	979,303	
安定所別 (5月分)	名古屋	23,941	17,454	10,513	489	6,941	708,156	287,032
	名古屋	11,336	4,654	3,236	166	1,418	260,304	82,873
	名古屋	15,987	8,460	4,803	403	3,657	325,851	135,976
	豊岡	6,541	2,359	1,794	155	565	112,144	47,205
	岡崎	5,071	2,089	1,422	111	667	95,583	36,915
	一宮	5,755	2,457	2,159	182	298	126,748	62,944
	半田	5,944	2,005	1,182	89	823	114,657	38,344
	瀬戸	2,707	595	507	21	88	39,670	15,960
	豊田	5,091	2,266	1,866	72	400	208,841	49,728
	津島	4,669	1,142	900	48	242	63,842	24,838
	刈谷	7,293	7,428	3,530	111	3,898	330,095	90,243
	西尾	2,223	622	503	47	119	36,354	13,474
	犬山	2,981	976	729	30	247	62,236	21,804
	豊川(本所)	2,232	763	476	27	287	46,373	16,583
	新城	756	183	109	3	74	10,856	4,245
春日井	6,335	2,533	1,817	85	716	128,954	43,684	
蒲郡(出張所)	1,090	263	185	13	78	17,719	7,455	

- (注) 1. 各年の月末現在事務所数及び月末現在被保険者数欄は、年度末現在の数値である。
 2. 平成19年4月から、蒲郡安定所は豊川安定所の出張所となったが、「豊川(本所)」の欄には蒲郡出張所分を含まない豊川安定所の数値を、蒲郡(出張所)の欄には蒲郡出張所の数値を計上している。

(千人)

雇用保険被保険者の推移

(万人)



20 雇用保険給付状況

月別、安定所別にみた給付状況

その1

項目 年月		一般被保険者給付（基本手当）							
		離職票 交付枚数	受給資格決定件数		初回受給者数		受給者実人員		
			枚	件	前年比	人	うち特定	人	前年比
				%		人		%	人
	平成22年度計	230,778	98,931	△ 23.1	87,809	26,851	34,005	△ 32.6	13,157
	平成23年度計	241,201	94,519	△ 4.5	81,992	21,984	30,114	△ 11.4	10,001
	平成24年度計	253,033	95,098	0.6	82,053	20,174	29,259	△ 2.8	8,545
	平成25年度計	239,790	85,084	△ 10.5	73,151	16,609	27,242	△ 6.9	7,834
	平成26年度計	241,678	80,560	△ 5.3	68,326	13,653	24,543	△ 9.9	5,963
	平成26年 5月	19,154	9,029	△ 7.8	8,961	2,076	25,191	△ 16.1	6,572
	6月	17,369	6,407	△ 1.7	5,737	1,318	25,835	△ 12.4	6,825
	7月	20,451	6,923	△ 9.8	6,630	1,194	27,155	△ 10.9	6,750
	8月	17,898	6,068	△ 8.7	6,176	1,042	27,182	△ 10.1	6,454
	9月	19,331	6,736	1.4	5,511	970	26,898	△ 7.1	6,315
	10月	21,460	7,074	△ 7.1	5,893	1,131	26,127	△ 9.5	6,054
	11月	14,969	5,266	△ 12.7	5,223	1,001	24,459	△ 7.4	5,701
	12月	14,323	4,213	△ 3.6	5,067	974	24,008	△ 5.6	5,704
	平成27年 1月	20,605	6,449	△ 3.1	4,137	667	22,452	△ 7.9	5,237
	2月	16,616	5,652	△ 2.2	5,275	1,076	21,700	△ 5.6	5,037
	3月	20,149	6,203	6.7	4,729	995	21,568	△ 4.7	5,078
	4月	37,461	9,711	△ 7.9	5,108	1,246	20,664	△ 5.8	5,041
	5月	18,959	8,130	△ 10.0	7,561	1,625	22,318	△ 11.4	5,367
安定所別 (5月分)	名古屋中	5,905	1,161	△ 13.0	991	233	2,786	△ 10.4	718
	名古屋南	1,596	860	△ 14.2	733	174	2,201	△ 16.8	542
	名古屋東	2,553	1,214	△ 4.9	1,100	212	3,124	△ 14.5	788
	豊橋	827	454	△ 10.8	416	68	1,282	△ 19.0	274
	岡崎	695	485	△ 3.0	493	115	1,391	△ 0.3	296
	一宮	1,126	497	△ 15.8	511	114	1,429	△ 9.4	391
	半田	621	543	2.1	506	114	1,417	△ 9.9	323
	瀬戸	268	201	△ 14.8	245	45	669	△ 14.8	176
	豊田	1,068	467	△ 15.7	407	87	1,245	△ 17.8	243
	津島	470	319	△ 13.6	343	93	976	△ 10.5	241
	刈谷	2,023	648	△ 5.3	648	109	2,015	△ 1.6	392
	西尾	243	154	△ 13.5	129	24	405	△ 21.4	111
	犬山	339	335	△ 3.2	262	69	867	△ 10.3	214
	豊川(本所)	237	179	△ 25.1	181	31	577	△ 12.2	126
	新城	60	56	△ 27.3	81	20	175	△ 19.4	40
春日井	830	477	△ 7.0	450	96	1,557	△ 1.7	431	
蒲郡(出張所)	98	79	△ 12.2	63	20	200	△ 28.8	60	

- (注) 1. 基本手当受給率=基本手当受給者実人員/(被保険者数+基本手当受給者実人員)×100
 2. 年度計欄の受給者実人員は、月平均で計上。
 3. 「うち特定」は、受給資格者のうちの特定受給資格者を指す。

				高年齢継続被保険者給付					短期特例被保険者給付			日雇給付
支給終了者数		受給率		㊦受給者の紹介件数	㊧受給者の就職件数	離職票交付枚数	受給資格決定件数	受給者数	離職票交付枚数	受給資格決定件数	受給者数	受給者実人員
うち特定	愛知	全国	人									
72,053	21,323	1.3	1.7	152,729	20,309	12,180	9,582	9,546	1,548	84	87	1,931
64,281	15,626	1.2	1.6	122,286	19,452	12,937	9,924	9,879	1,024	79	79	1,826
60,812	12,163	1.1	1.5	111,576	18,958	14,212	10,762	10,712	841	70	69	1,780
57,197	11,416	1.0	0.0	101,691	18,998	15,975	12,134	12,128	695	81	82	1,746
52,099	8,452	0.9	0.0	84,709	17,735	18,690	13,545	13,435	689	75	74	1,691
3,973	671	0.9	1.2	7,919	1,540	1,295	1,634	2,034	97	20	3	144
3,413	612	1.0	1.2	7,712	1,589	1,068	899	1,070	42	12	27	139
4,420	768	1.0	1.3	7,319	1,527	1,477	1,114	1,015	40	1	4	137
4,631	663	1.0	1.3	6,855	1,297	1,189	814	868	22	1	1	142
4,629	707	1.0	1.2	7,542	1,668	1,194	901	959	15	-	1	139
5,257	836	1.0	1.2	7,855	1,719	1,740	1,254	1,105	6	-	-	140
4,448	619	0.9	1.1	6,284	1,397	957	799	777	21	13	2	139
4,458	677	0.9	1.1	5,450	1,324	1,002	735	797	101	18	20	143
4,901	844	0.8	1.1	6,843	1,278	1,568	1,137	943	13	6	9	142
3,947	618	0.8	1.0	6,538	1,448	1,107	882	1,079	9	-	5	138
4,129	664	0.8	1.0	6,787	1,471	1,455	960	985	62	1	-	139
3,904	655	0.8	1.0	6,566	1,446	5,382	2,826	1,910	234	2	2	137
3,602	575	0.8	1.0	6,667	1,341	1,297	1,587	2,332	75	7	1	137
456	73	0.4		1,265	192	284	170	254	8	2	-	129
376	64	0.8		804	129	205	202	304	11	-	-	-
496	88	0.9		762	138	155	213	278	2	-	-	-
200	30	1.1		362	105	38	51	96	2	4	-	5
221	20	1.4		358	72	46	83	149	2	-	-	-
244	47	1.1		489	83	66	105	140	3	-	-	-
234	28	1.2		379	83	42	122	160	11	-	-	1
95	16	1.7		206	47	30	64	94	-	-	-	1
204	22	0.6		288	64	120	124	134	7	-	1	-
161	21	1.5		271	61	20	71	110	9	-	-	-
324	52	0.6		476	118	108	97	173	3	1	-	-
60	16	1.1		107	31	20	27	53	10	-	-	-
125	15	1.4		205	48	42	67	121	-	-	-	-
88	10	1.2		206	58	20	39	62	7	-	-	-
19	3	1.6		37	15	9	16	20	-	-	-	-
259	64	1.2		379	76	82	123	169	-	-	-	2
40	6	1.1		73	21	10	13	15	-	-	-	-

- 刈谷安定所には、碧南出張所を含む。平成19年4月から、蒲郡安定所は豊川安定所の出張所となったが、「豊川(本所)」の欄には蒲郡出張所分を含まない豊川安定所の数値を、蒲郡(出張所)の欄には蒲郡出張所の数値を計上している。
- 平成22年1月船員保険法改正に伴い、中部運輸局の取扱数を含むため、各月の合計と各安定所の合計は必ずしも一致しない。
- 「㊦受給者の紹介件数」、「㊧受給者の就職件数」には、名古屋中にあいちマザーズハローワーク・名古屋外国人雇用サービスセンター・愛知新卒応援ハローワーク・ハローワークプラザ名中・愛知わかものハローワークで取扱った件数を含み、名古屋南にはハローワークプラザなるみ、刈谷には碧南出張所をそれぞれ含む。

安定所別にみた給付状況
その2

年 月	項 目	就 職 促 進 手 当			教 育 訓 練 給 付 給 付 金 受 給 者 数	雇 用 継 続 給 付				
		常 用 就 職 支 度 手 当 受 給 者 数	再 就 職 手 当 受 給 者 数	就 業 手 当 受 給 者 実 人 員		高 年 齢 雇 用 継 続 給 付		育 児 休 業 給 付 給 付 金 受 給 者 数	介 護 休 業 給 付 給 付 金 受 給 者 数	
						基 本 給 付 金 受 給 者 実 人 員	再 就 職 給 付 金 受 給 者 実 人 員			基 本 給 付 金 受 給 者 実 人 員
		人	人	人	人	人	人	人	人	人
	平成22年度	438	16,351	144	7,071	572,216	402	197,711	14,636	774
	平成23年度	380	16,308	99	7,018	612,904	362	123,049	3,297	388
	平成24年度	351	17,315	85	7,506	601,749	225	136,911	2	468
	平成25年度	383	17,900	67	7,900	585,794	157	-	-	-
	平成26年度	416	17,158	45	6,892	574,294	73	-	-	-
	平成26年 5月	48	1,631	45	422	43,559	12	14,467	-	38
	6月	33	1,346	47	469	52,617	11	12,254	-	34
	7月	34	1,640	50	583	45,775	7	12,528	-	40
	8月	24	1,561	49	655	52,362	8	11,846	-	45
	9月	37	1,245	50	733	43,954	2	12,379	-	44
	10月	35	1,658	53	878	51,625	6	13,817	-	42
	11月	32	1,481	36	683	42,890	2	11,695	-	37
	12月	41	1,571	44	512	51,319	4	13,172	-	38
	平成27年 1月	36	1,446	48	420	43,268	2	14,809	-	38
	2月	36	1,126	38	328	50,951	5	13,634	-	45
	3月	40	1,312	43	669	43,057	6	15,534	-	41
	4月	27	1,214	39	578	50,410	4	16,078	-	33
	5月	38	1,467	37	397	41,311	2	14,985	-	40
安 定 所 別 (5月分)	名古屋中	4	212	3	45	10,116	-	4,627	-	7
	名古屋南	7	144	2	41	5,755	-	1,273	-	5
	名古屋東	9	138	2	48	3,778	-	2,172	-	4
	豊橋	1	111	2	23	1,909	-	572	-	4
	岡崎	1	98	4	25	1,847	-	587	-	3
	一宮	1	90	1	36	973	-	494	-	1
	半田	1	91	2	20	3,512	2	477	-	2
	瀬戸	4	40	-	15	1,377	-	155	-	1
	豊田	3	34	4	33	2,066	-	1,352	-	1
	津島	1	80	2	22	773	-	188	-	1
	刈谷	2	124	8	26	4,023	-	1,615	-	6
	西尾	-	46	3	10	499	-	192	-	-
	犬山	1	50	3	20	1,291	-	336	-	2
	豊川(本所)	2	46	1	2	837	-	242	-	1
	新城	-	21	-	1	412	-	34	-	-
春日井	1	119	-	26	1,911	-	547	-	2	
蒲郡(出張所)	-	22	-	4	232	-	122	-	-	

(注) 1. 就業手当受給者実人員の年度欄は月平均。
2. 平成22年1月船員保険法改正に伴い、中部運輸局の取扱数を含むため、各月の合計と各安定所の合計は必ずしも一致しない。

21 産業界の動向

概況

東海3県の景気は、着実に回復を続けている。

最終需要の動向をみると、輸出は、海外経済が緩やかに回復するもとで、緩やかな増加傾向にある。設備投資は一段と増加している。個人消費は、雇用・所得環境が着実に改善する中で、持ち直している。住宅投資は、底堅く推移している。この間、公共投資は高水準ながらも、減少傾向にある。

こうした中で、生産は、緩やかに増加している。また、雇用・所得情勢は着実に改善している。この間、消費者物価(除く生鮮食品)の前年比は0%台半ばとなった。

先行きについては、海外経済の情勢や為替・金融資本市場の動向とその影響について注視する必要がある。

金融面をみると、東海3県の金融機関(国内銀行+信金)の貸出は、資金需要が幾分持ち直しつつあることから、前年比伸び率が+2%台となっている。また、預金は、個人預金が堅調に増加していることを主因に、前年比伸び率が+3%台となっている。

管内主要経済指標

()は全国

	13年度	14年度	14/4-6月	7-9月	10-12月	15/1-3月	15/2月	3月	4月	5月
百貨店売上高 〈前年比 %〉	5.0 (1.8)	3.1 (2.1)	-5.9 (-4.7)	0.7 (1.0)	-0.9 (0.8)	-11.3 (-6.4)	-1.9 (3.5)	-24.2 (-17.7)	19.0 (13.7)	7.7 (n.a.)
スーパー売上高 〈前年比 %〉	-0.2 (-1.5)	0.5 (0.3)	-1.8 (-2.4)	0.1 (0.3)	-0.2 (0.2)	-3.0 (-3.6)	-0.2 (0.2)	-9.2 (-10.1)	3.6 (6.3)	n.a. (n.a.)
乗用車販売台数(含軽) 〈前年比 %〉	8.9 (9.0)	-7.8 (-7.9)	-0.3 (-1.9)	-6.0 (-4.7)	-5.9 (-5.8)	-15.0 (-15.5)	-14.7 (-15.7)	-11.1 (-11.9)	-8.5 (-10.1)	n.a. (n.a.)
新設住宅着工戸数 〈季調済年率 万戸〉	8.7 (99)	7.5 (88)	7.8 (89)	7.4 (87)	7.2 (87)	7.7 (90)	7.6 (90)	8.4 (92)	8.1 (91)	n.a. (n.a.)
公共工事請負金額 〈季調済前期比 %〉	10.3 (17.7)	3.1 (-0.3)	34.3 (5.8)	-17.3 (-10.8)	-12.4 (-2.4)	-9.0 (-1.2)	-5.1 (0.7)	-19.1 (-8.1)	92.5 (24.2)	n.a. (n.a.)
倒産件数 〈前年比 %〉	-5.7 (-10.0)	-19.8 (-9.4)	-11.3 (-8.0)	-25.0 (-8.5)	-19.9 (-13.5)	-23.8 (-7.6)	-20.0 (-11.5)	-4.9 (5.5)	-20.0 (-18.1)	-15.9 (-13.1)
鉱工業生産 〈季調済前期比 %〉	5.0 (3.2)	1.8 (-0.4)	r-1.9 (-3.0)	r1.5 (-1.4)	0.3 (0.8)	r-0.5 (r1.5)	r-3.6 (-3.1)	r0.0 (r-0.8)	p1.8 (1.2)	n.a. (n.a.)
工作機械受注 〈前年比 %〉	22.3 (16.3)	17.9 (24.8)	18.4 (29.1)	12.8 (21.2)	18.9 (21.5)	21.5 (28.7)	26.9 (25.2)	24.5 (46.8)	21.1 (r39.0)	n.a. (p44.4)
全産業 設備投資額 〈前年比 %〉	11年度実績		12年度実績		13年度実績		14年度見込み 前回調査		15年度計画	
	1.8 (1.7)		12.5 (4.7)		-4.8 (5.3)		10.2 12.3 (5.3) (5.6)		5.0 (-2.4)	

(注)

- 特に断りのない限り、愛知・岐阜・三重の3県ベース。
- 各季節調整済計数において年次計数は、原計数もしくは原計数前年比。
- 百貨店売上高、スーパー売上高の年次計数は、暦年ベース。また、百貨店売上高は、既存店ベースで、名古屋市内5百貨店の売上高を日本銀行名古屋支店が集計したベース。スーパー売上高は、愛知県ベース。
- 工作機械受注は、中部経済産業局管内(東海3県に富山・石川を加えた5県)主要8社の工作機械国内受注額。全国は、日本工作機械工業会が集計した受注総額のうち内需計。
- 新設住宅着工戸数、公共工事請負金額の季節調整済計数については、全国ベースの計数が季節調整替えを行った時点で、X-12-ARIMAを用いた季節調整替えを行う。
- 鉱工業生産は、3県ベース。
- 設備投資額(全産業)の14年度見込みおよび15年度計画は、15年3月の企業短期経済観測調査結果。
- 公共工事請負金額は、東海3県を工事場所とする公共工事に対応する請負金額。
- pは速報値、rは訂正・改定値。

(資料)日本銀行名古屋支店「東海3県の金融経済動向(2015年6月号)」

22 主要労働経済指標

年 月	項 目	労働時間指数（平成22年=100）				常用労働者1人平均月間給与額			
		総 実 労 働		所 定 外 労 働		きまって支給する給与		特別に支払われた給与	
		愛 知	全 国	愛 知	全 国	愛 知	全 国	愛 知	全 国
					円	円	円	円	
	平成24年（月平均）	100.6	100.4	104.1	100.9	294,813	289,794	73,626	66,855
	平成25年 "	99.6	99.4	110.0	103.3	298,093	289,150	76,728	68,827
	平成26年 "	99.7	99.2	116.7	106.8	302,817	291,475	80,847	71,863
	平成26年 12月	98.8	98.5	121.0	112.4	305,508	292,901	403,115	376,286
	平成27年 1月	94.6	94.3	114.2	105.0	301,673	286,003	11,932	10,693
	2月	99.1	96.9	119.4	105.8	303,717	285,561	1,858	3,035
	3月	101.9	100.3	126.1	109.9	307,565	288,223	8,446	19,141
	4月	104.8	103.9	124.6	110.7	306,001	292,538	10,248	12,443
	5月	94.8	95.3	114.9	103.3	302,247	286,844	18,897	13,955
		前 年 比							
		%	%	%	%	%	%	%	%
	平成24年（月平均）	1.3	0.9	9.2	1.4	0.5	0.2	△ 2.4	△ 4.2
	平成25年 "	△ 1.0	△ 1.0	5.7	2.4	1.1	△ 0.3	4.2	2.7
	平成26年 "	0.1	△ 0.2	6.1	3.4	1.6	0.8	5.4	4.4
	平成26年 12月	0.5	△ 0.6	3.1	1.3	2.4	1.0	△ 3.5	2.9
	平成27年 1月	△ 0.5	0.0	0.4	0.6	1.4	0.6	11.9	△ 3.1
	2月	0.4	0.1	2.8	0.5	1.3	0.2	△ 17.9	△ 14.2
	3月	2.8	2.2	1.9	△ 1.9	2.2	0.2	△ 25.4	0.3
	4月	3.0	1.7	4.4	△ 1.2	0.6	0.5	29.5	6.1
	5月	△ 3.1	△ 3.0	2.0	△ 1.2	0.0	0.0	80.1	35.4
	資 料	県 統 計 課 ・ 厚 生 労 働 省							

- (1) 労働時間指数及びその増減率、並びに常用雇用指数及びその増減率は、調査事業所の抽出替え、基準時更新に伴い、平成27年1月分公表時に過去に遡って改訂された（ギャップ修正）。なお、実数値については改訂が行なわれていないが、増減率についてはギャップ修正が行なわれるため、実数から計算した増減率と必ずしも一致しない。
- (2) 労働時間指数、常用労働者1人平均月間給与額、常用雇用指数、労働異動の各項目は事業所規模30人以上の数値。

常用雇用指数 (平成22=100)		労働異動				完全失業			
		入職率		離職率		愛知		全国	
愛知	全国	愛知	全国	愛知	全国	完全失業者 千人	完全失業率 %	完全失業者 万人	完全失業率 %
98.9	99.7	1.68	1.82	1.64	1.88	144	3.7	285	4.3
98.8	99.5	1.65	1.86	1.68	1.88	127	3.2	265	4.0
99.1	99.9	1.58	1.82	1.57	1.80	106	2.6	236	3.6
99.2	100.2	1.13	1.32	1.17	1.29	107	2.7	210	3.4
98.8	100.0	0.94	0.97	1.40	1.15	(10月~12月)		231	3.6
99.0	99.9	1.88	1.34	1.50	1.52			226	3.5
98.7	99.1	1.52	1.57	1.90	2.36	89	2.2	228	3.4
99.9	101.1	5.13	6.02	3.67	4.02	(1月~3月)		234	3.3
100.5	101.2	2.18	2.01	1.92	1.92			224	3.3
		前年差				前年比	前年差	前年比	前年差
%	%	P	P	P	P	%	P	%	P
0.0	△ 0.3	△ 0.17	0.08	△ 0.23	0.09	2.1	0.1	△ 5.6	△ 0.3
△ 0.1	△ 0.2	△ 0.03	0.04	0.04	0.00	△ 11.8	△ 0.5	△ 7.0	△ 0.3
0.3	0.4	△ 0.07	△ 0.04	△ 0.11	△ 0.08	△ 16.5	△ 0.6	△ 10.9	△ 0.4
0.2	0.4	0.02	0.05	0.14	△ 0.07	△ 9.3	△ 0.3	△ 6.7	△ 0.1
0.4	0.7	△ 0.22	△ 0.16	0.01	△ 0.40	(10月~12月)		△ 2.9	0.2
0.7	0.9	0.79	0.15	0.35	0.03			△ 2.6	△ 0.1
0.2	0.6	△ 0.01	0.01	0.16	0.20	△ 19.1	△ 0.6	△ 7.3	△ 0.1
0.7	1.0	0.39	0.50	0.12	0.15	(1月~3月)		△ 7.9	△ 0.1
0.9	0.9	0.62	△ 0.02	0.27	0.16			△ 7.4	0.0
「毎月勤労統計」						県統計課 「労働力調査 地方集計」		総務省 「労働力調査」	

※ 全国の月別完全失業率は季節調整値であり、前年差の月別欄は前月差（P）である。

※ 東日本大震災の影響により、平成23年平均の全国の完全失業者は補完推計値であるため、平成24年平均の対前年比はこれを用いて計算した参考値（平成22年国勢調査基準）である。

レイバー・マーケット・プロフィール
(平成27年7月号)

編集
発行 愛知労働局 職業安定部

〒460-0008 名古屋市中区栄二丁目3番1号
(名古屋広小路ビルディング15階)
電話 052-219-5578