



レイバー・マーケット・プロフィール

(労働市場概況)

# LABOUR MARKET PROFILE

2018.1

愛知労働局

# 用語の説明

レイバー・マーケット・プロフィールにおける主な用語の定義は次のとおりである。

## I 職業紹介関係

### 【一般】

常用及び臨時・季節を合わせたものをいう。

### 【常用】

雇用期間の定めのない仕事、又は4ヶ月以上の雇用期間が定められている仕事(「季節」を除く。)をいう。

### 【臨時・季節】

・臨時とは、1ヶ月以上4ヶ月未満の雇用期間が定められている仕事をいう。

・季節とは、季節的な労働需要に対し、又は季節的な余暇を利用して一定の期間(4ヶ月未満、4ヶ月以上の別を問わない。)を定めて就労するものをいう。

### 【パートタイム】

1週間の所定労働時間が同一の事業所に雇用されている通常の労働者の1週間の所定労働時間に比し短いものをいう。

なお、「パートタイム」は雇用期間の定めにより、「常用的パートタイム」、「臨時的パートタイム」及び「日雇的パートタイム」に分けられる。

### 【日雇】

日々雇用の仕事、又は1ヶ月未満の雇用期間が定められているものをいう。

### 【求職者数】

・「新規求職申込件数」とは、公共職業安定所でその月のうちに新たに受け付けた求職申込件数をいう。

・「月間有効求職者数」とは、「前月末日現在において、求職申込の有効期限が翌月以降にまたがっている就職未決定の求職者数」と、当月の「新規求職申込件数」合計数をいう。

### 【求人数】

・「新規求人数」とは、公共職業安定所でその月のうちに新たに受け付けた求人数(採用予定人員)をいう。

・「月間有効求人数」とは、「前月末日現在において有効期限が翌月以降にまたがっている未充足の求人数」と当月の「新規求人数」の合計数をいう。

### 【就職件数】

有効求職者が自安定所の紹介により就職したことを確認した件数をいう。

### 【充足数】

自安定所の有効求人が安定所(求人を連絡した他安定所を含む。)の紹介により求職者と結合した件数をいう。

### 【求人倍率】

求職者1人あたり求人がどれだけあるかをみるもので、算出方法は次のとおり。

$$\text{新規求人倍率} = \frac{\text{新規求人数}}{\text{新規求職申込件数}}$$

$$\text{有効求人倍率} = \frac{\text{月間有効求人数}}{\text{月間有効求職者数}}$$

なお、求人倍率の「季節調整値」とは、一年を周期として繰り返す季節的変動要因を一定方法により取り除いて計算した数値をいう。

### 【就職率】

新規求職者数に対する就職件数の割合をみるもので、算出方法は次のとおり。

$$\frac{\text{就職件数}}{\text{新規求職申込件数}} \times 100$$

### 【充足率】

新規求人数に対する充足された求人の割合をみるもので、算出方法は次のとおり。

$$\frac{\text{充足数}}{\text{新規求人数}} \times 100$$

## II 雇用保険業務関係

### 【適用事業所数】

労働者を雇用する事業所で、公共職業安定所に設置届出をしている事業所の数をいう。

### 【被保険者数】

適用事業所に雇用されている労働者であって、公共職業安定所にその届出がなされている者の数をいう。

### 【被保険者資格取得者数】

新規採用、中途採用を問わず適用事業所に新たに雇用され、公共職業安定所に届出のなされた者の数をいう。

### 【被保険者資格喪失者数】

適用事業所を離職し、その届出が公共職業安定所になされた者の数をいう。

### 【離職票交付件数】

公共職業安定所が、離職により被保険者でなくなったことの確認を行った者に交付した離職票の枚数をいう。

### 【受給資格決定件数】

提出された離職票のうち、公共職業安定所が給付を受ける資格ありと決定した件数をいう。

### 【初回受給者数】

受給資格決定後、第1回目の給付を受けた者の数をいう。

### 【受給者実人員】

求職者給付(高年齢求職者給付金及び特例一時金を除く。)を受けた受給資格者の実数をいう。

### 【日雇受給者実人員】

日雇労働者が、職に就くことができない時に給付を受けた者の実際の数をいう。

### 【特定受給資格者】

倒産、解雇等により離職した者(雇用保険法第23条2項に該当する者)をいう。

最近の労働市場（速報）－12月－	2
------------------	---

**内 容（11月）**

1 労働市場の動向	4
求職、求人、求人倍率、雇用保険給付の状況	
2 職業紹介の主要指標	6
愛知県の動き、全国の動き	
3 月別にみた主な指標	8
4 安定所別にみた求職、求人、充足状況	10
5 年齢別常用職業紹介状況	12
6 職業別常用職業紹介状況	13
7 産業別・規模別求人、充足状況	14
8 中高年齢者の職業紹介状況	15
9 正社員の職業紹介状況	16
10 パートタイマーの職業紹介状況	16
11 あいちマザーズハローワークの職業紹介状況	17
12 名古屋外国人雇用サービスセンターの職業紹介状況	17
13 愛知新卒応援ハローワーク（愛知学生職業センター）の職業紹介状況	18
14 愛知わかものハローワークの職業紹介状況	18
15 ハローワークプラザ名中の職業紹介状況	19
16 ハローワークプラザなるみの職業紹介状況	19
17 日雇の職業紹介状況	20
18 港湾労働関係の職業紹介状況	21
19 雇用保険適用状況	22
被保険者の種類別状況	
産業別適用事業所及び被保険者の状況	
月別、安定所別にみた適用状況	
20 雇用保険給付状況	24
月別、安定所別にみた給付状況	
21 産業界の動向	27
22 主要労働経済指標	28

## 最近の労働市場（速報） — 12月 —

県下の公共職業安定所で取扱った平成29年12月の業務統計からみた労働市場の動きは、以下のとおりです。

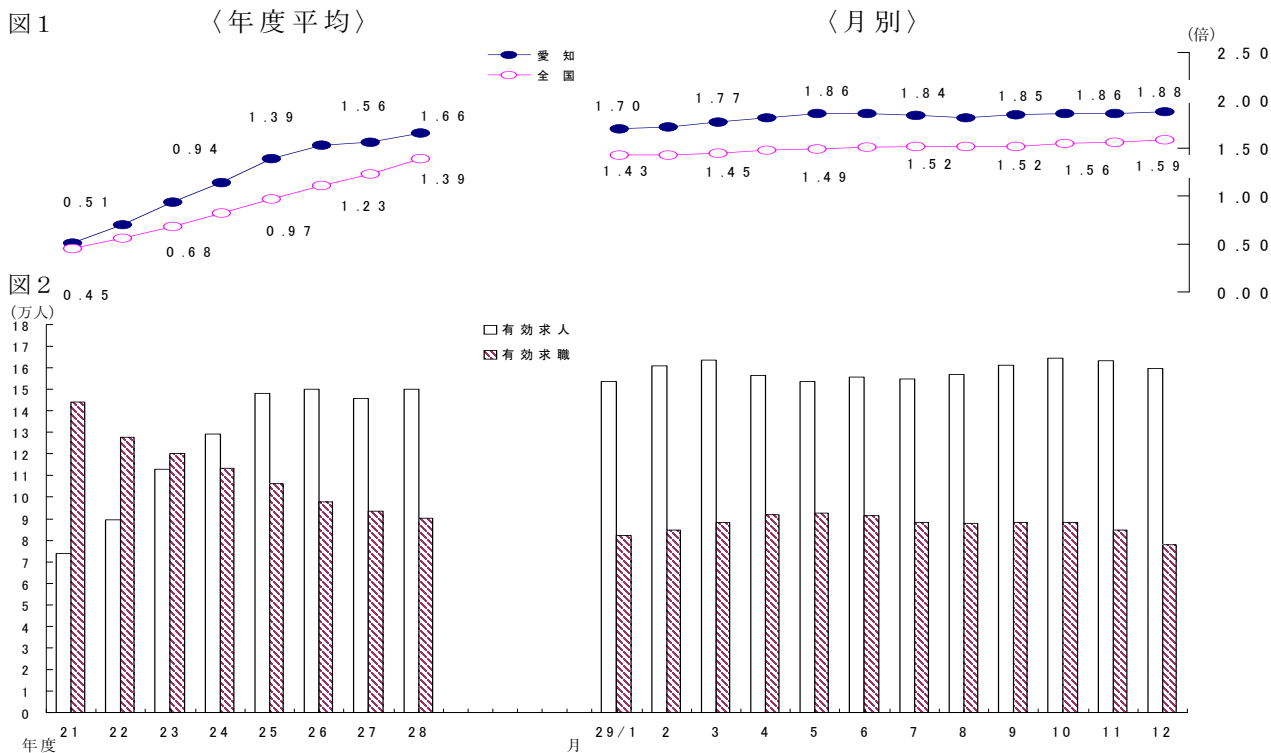
- ・ 12月の有効求人倍率（季節調整値）は1.88倍となり、前月の1.86倍を0.02ポイント上回った。  
月間有効求人数（季節調整値）は前月に比べ0.9%の増加となり、月間有効求職者数（同）は前月と同水準となった。
- ・ 12月の新規求人倍率（季節調整値）は3.10倍となり、前月の2.77倍を0.33ポイント上回った。  
新規求人数（季節調整値）は前月に比べ17.5%の増加となり、新規求職申込件数（同）は5.3%の増加となった。

### ○ 労働市場の主要指標（新規学卒を除き、パートを含む）

項目 年月	求 職				求 人				就 職		求人倍率	
	新 規		有 効		新 規		有 効		件 数	前 年 比	新 規 倍	有 効 倍
	人 数	前 年 比	人 数	前 年 比	人 数	前 年 比	人 数	前 年 比				
平成29年10月	19,393	△ 6.0	88,136	△ 3.4	56,796	4.2	164,259	8.5	5,966	0.7	2.94 (2.93)	1.86 (1.86)
11月	16,563	△ 5.1	84,420	△ 4.0	53,063	4.9	163,413	6.5	5,419	△ 4.1	2.77 (3.20)	1.86 (1.94)
12月	13,777	△ 2.1	77,790	△ 4.1	55,278	7.7	159,543	6.8	4,855	0.1	3.10 (4.01)	1.88 (2.05)
前月比（差）	%		%		%		%		%		P	P
	5.3	-	0.0	-	17.5	-	0.9	-	-	-	0.33	0.02
	△ 16.8		△ 7.9		4.2		△ 2.4		△ 10.4		0.81	0.11

（注） 1. 求人倍率の上段は季節調整値、下段の（ ）内は原数値。  
2. 前月比（差）の上段は季節調整値、下段は原数値。  
3. △印は減少率（差）であり、Pはポイントの略で倍率差を表す。（以下、各表同じ）

### 有効求人・求職及び有効求人倍率の推移（新規学卒を除き、パートを含む）



（注） 図1の年度平均は原数値。月別は季節調整値。  
図2は原数値に基づくグラフ。  
なお、平成28年12月以前の有効求人倍率（季節調整値）は新季節指数により改定済み。

○ 新規求人の主要産業別状況（新産業分類区分） 平成29年12月

産 業	新規求人	全 数		一 般（パートを除く）				パートタイム	
		人	%	人	%	うち常用	前年同月比	人	%
建設業		3,196	△ 1.4	2,923	△ 1.3	2,884	0.0	273	△ 1.4
製造業		7,829	32.0	6,253	39.5	5,029	17.8	1,576	8.5
食料品製造業		624	△ 6.9	324	20.4	313	24.2	300	△ 25.2
繊維工業		197	26.3	105	12.9	104	13.0	92	46.0
木材・木製品製造業		99	32.0	85	54.5	85	54.5	14	△ 30.0
印刷・同関連業		107	△ 35.9	79	△ 32.5	79	△ 32.5	28	△ 44.0
プラスチック製品製造業		411	19.1	260	25.6	245	26.3	151	9.4
窯業・土石製品製造業		136	△ 4.9	105	△ 6.3	102	5.2	31	0.0
鉄鋼業		211	62.3	180	59.3	180	59.3	31	82.4
金属製品製造業		682	24.2	573	39.1	567	39.3	109	△ 20.4
はん用機械器具製造業		563	△ 0.4	474	△ 5.0	471	△ 3.7	89	34.8
電気機械器具製造業		429	△ 1.4	338	△ 11.3	274	△ 25.5	91	68.5
情報通信機械器具製造業		24	△ 60.7	12	△ 72.7	12	△ 63.6	12	△ 29.4
輸送用機械器具製造業		2,910	131.3	2,642	138.7	1,559	50.0	268	77.5
情報通信業		1,542	6.5	1,336	5.4	1,174	3.3	206	13.8
情報サービス業		1,218	14.9	1,152	12.7	1,056	9.0	66	73.7
運輸業、郵便業		4,314	40.4	3,379	41.7	2,766	20.9	935	36.1
卸売業、小売業		8,188	6.1	4,515	5.8	4,242	3.5	3,673	6.4
金融業、保険業		267	△ 2.2	193	0.5	179	△ 3.8	74	△ 8.6
宿泊業、飲食サービス業		5,471	△ 7.1	2,358	△ 10.7	2,340	△ 10.7	3,113	△ 4.2
医療、福祉		11,827	8.1	5,597	6.4	5,540	6.7	6,230	9.5
社会保険・社会福祉・介護事業		7,959	9.7	3,557	10.3	3,523	10.8	4,402	9.2
サービス業(他に分類されないもの)		5,360	△ 5.6	3,576	0.1	3,320	1.5	1,784	△ 15.2
職業紹介・労働者派遣業		1,534	△ 16.4	1,319	△ 13.8	1,162	△ 13.8	215	△ 29.5
計		55,278	7.7	33,961	10.2	31,053	5.1	21,317	3.9
企業規模別	4人以下	1,971	△ 1.1	1,218	△ 4.7	1,204	△ 4.6	753	5.5
	5～29人	10,726	9.7	6,891	8.0	6,817	8.3	3,835	12.9
	30～99人	10,906	8.6	6,923	8.3	6,709	8.3	3,983	9.1
	100～299人	8,995	3.9	5,700	9.3	5,376	10.1	3,295	△ 4.2
	300～499人	3,358	△ 13.0	1,986	△ 11.0	1,876	△ 12.3	1,372	△ 15.7
	500～999人	4,274	18.9	2,480	19.4	2,354	23.8	1,794	18.2
1000人以上	15,048	12.1	8,763	20.9	6,717	△ 2.5	6,285	1.7	

- (注) 1 主要産業であるため、全産業計とは一致しない。一般には臨時・季節を含む。  
 2 平成26年4月内容から、平成25年10月改定の「日本標準産業分類」に基づく産業区分により表章したもの。  
 3 「情報通信業」には、通信業、放送業、ソフトウェア業、情報処理・提供サービス業、インターネット附属サービス業等が含まれる。  
 4 「サービス業(他に分類されないもの)」には、警備業などを含むその他の事業サービス業の他、産業廃棄物業、機械修理業、労働者派遣業などが含まれる。なお、平成24年4月分より、集計内容を「その他の事業サービス業」から「職業紹介・労働者派遣業」に変更。  
 5 平成23年9月分より集計を事業所規模から企業規模に変更。

○ 中高年齢者の求職状況 平成29年12月（新規学卒を除き、パート含む。）

項目	年月	平成29年12月	平成29年11月	平成28年12月	対前月増減率	対前年同月増減率
中高年齢者の新規求職申込件数		6,078 件	7,367 件	5,941 件	△ 17.5 %	2.3 %
中高年齢者の月間有効求職者数		35,667 人	38,178 人	35,447 人	△ 6.6	0.6
うち高年齢者数		20,173 人	21,383 人	19,516 人	△ 5.7	3.4
全有効求職者のうち中高年齢者の占める割合		45.9 %	45.2 %	43.7 %	0.7 P	2.2 P
うち高年齢者の占める割合		25.9	25.3	24.1	0.6	1.8

(注) 「中高年齢者」とは、45歳以上の者。「高年齢者」とは、55歳以上の者。

○ 雇用保険業務の状況 平成29年12月

項目	年月	平成29年12月	平成29年11月	平成28年12月	対前月増減率	対前年同月増減率
適用関係	月末現在事業所数	115,917 所	115,749 所	113,400 所	0.1 %	2.2 %
	資格取得者数	33,531 人	38,216 人	31,381 人	△ 12.3	6.9
	資格喪失者数	30,051	33,248	28,158	△ 9.6	6.7
	月末現在被保険者数	2,836,767	2,833,402	2,738,950	0.1	3.6
給付関係	受給資格決定件数	3,828 件	5,029 件	4,153 件	△ 23.9	△ 7.8
	受給者実人員	18,644 人	20,064 人	19,746 人	△ 7.1	△ 5.6
	受給者の割合	24.0 %	23.8 %	24.3 %	0.2 P	△ 0.3 P

# 1 労働市場の動向

## < 平成29年11月分概況 >

### 1 求人倍率の状況

有効求人倍率（季節調整値）については、前月に比べ月間有効求人数、月間有効求職者数ともに減少し、求人数の減少（前月比0.6%減）が求職者数の減少（前月比0.4%減）を上回ったものの、僅かな動きであったため、前月と同水準の1.86倍となった。

新規求人倍率（季節調整値）については、前月に比べ新規求人数は減少（前月比2.7%減）、新規求職者数は増加（前月比3.0%増）であったため、前月の2.94倍から0.17ポイント低下し、2.77倍となった。

### 2 求人の状況

新規求人数（原数値）については、前年同月に比べ4.9%増となった。

新規求人の動きを産業別に前年同月比で見ると、建設業（10.2%増）、製造業（4.4%減）、情報通信業（13.2%増）、運輸業、郵便業（20.7%増）、卸売業、小売業（1.1%減）、金融業、保険業（7.7%減）、不動産業、物品賃貸業（2.1%減）、学術研究、専門・技術サービス業（10.1%増）、宿泊業、飲食サービス業（21.3%増）、生活関連サービス業、娯楽業（11.7%減）、医療、福祉（9.5%増）、サービス業（0.4%減）であった。

製造業は、食料品製造業（4.6%増）、繊維工業（51.8%増）、木材・木製品製造業（3.7%増）、印刷・同関連業（9.7%増）、プラスチック製品製造業（42.9%増）、窯業・土石製品製造業（18.0%増）、鉄鋼業（26.1%増）、金属製品製造業（12.3%減）、はん用機械器具製造業（44.4%増）、生産用機械器具製造業（15.8%増）、電気機械器具製造業（4.2%減）、情報通信機械器具製造業（11.8%減）、輸送用機械器具製造業（37.0%減）となった。

月間有効求人数（原数値）は、前年同月に比べ6.5%増となった。

### 3 求職の状況

新規求職者数（原数値）については、前年同月に比べ5.1%減となった。

新規求職者（パート除く常用）の内訳を前年同月比で見ると定年到達者（14.7%減）、事業主都合離職者（9.8%減）、自己都合離職者（6.9%減）、在職者（5.1%減）、無業者（3.5%減）であった。

また、月間有効求職者数（原数値）は、前年同月比4.0%減となった。

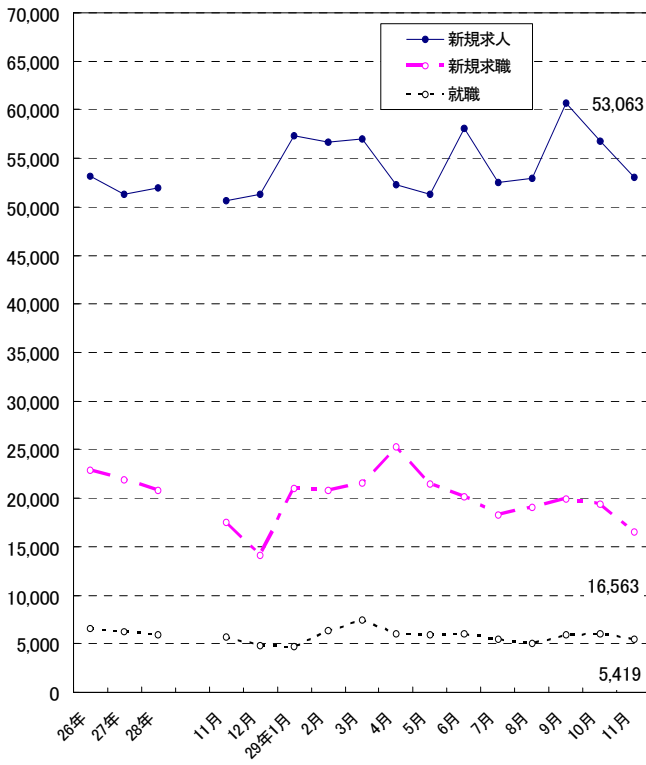
### 4 就職の状況

公共職業安定所の紹介による就職件数については5,419件で、前年同月比4.1%減となった。就職率（求職者のうち安定所の紹介で就職した者の割合）は32.7%と、前年同月に比べ0.3ポイント上昇した。

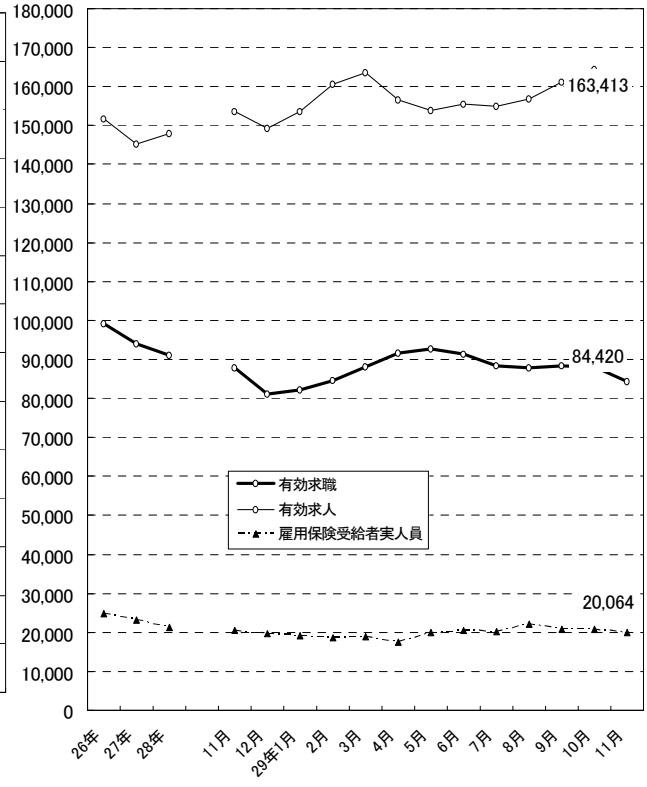
### 5 雇用保険受給者の状況

雇用保険受給者実人員については、前年同月比2.6%減となった。

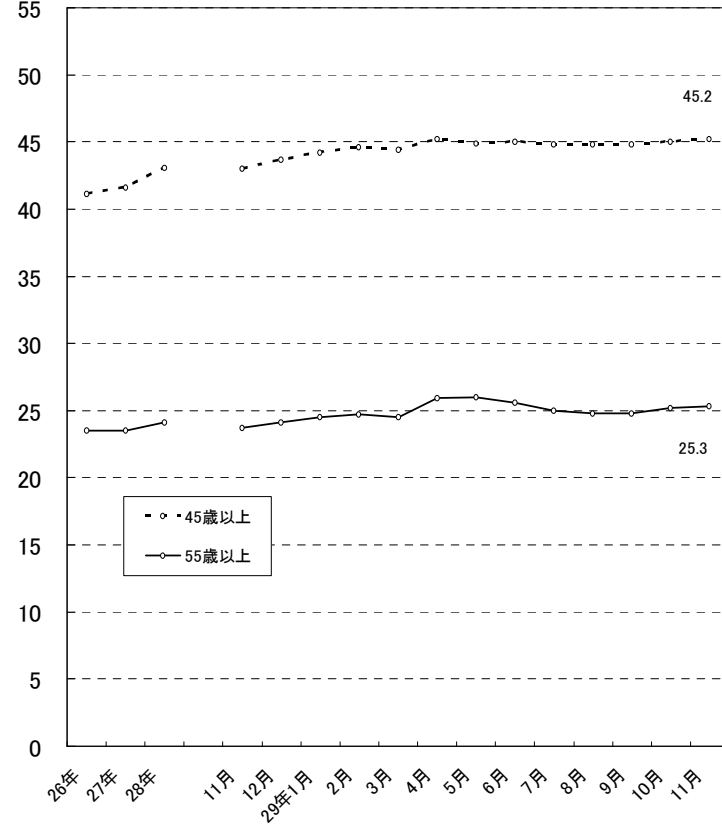
新規求職、求人、就職の推移



有効求職、求人、雇用保険受給者実人員の推移



月間有効求職者に占める中高年齢者の割合



## 2 職業紹介の主要指標

### (1) 愛知県の動き

年月	1 新規求職申込件数		2 月間有効求職者数			3 新規求人数		4 月間 有効求人 数	5 就職件数		
	件	うち(保)受給者の割合	人	うち45歳以上の割合	うち(保)受給者の割合	人	うち常用の割合		件	うち45歳以上の割合	うち(保)受給者の割合
平成24年 (月平均)	26,519	28.7	113,322	39.5	42.0	45,419	89.5	126,562	7,092	35.3	22.2
平成25年 "	25,016	31.1	109,295	40.1	43.2	51,150	87.2	143,144	6,824	36.5	23.7
平成26年 "	22,912	30.8	99,157	41.1	42.0	53,146	87.1	151,573	6,575	38.5	22.6
平成27年 "	21,852	30.9	94,093	41.6	41.4	51,293	88.9	145,110	6,199	39.5	23.0
平成28年 "	20,744	32.0	90,971	43.1	41.1	51,934	89.6	148,017	5,888	42.4	25.4
平成28年 11月	17,452	32.4	87,917	43.0	41.9	50,594	88.4	153,487	5,648	41.6	29.7
12月	14,074	33.1	81,106	43.7	42.2	51,346	88.7	149,374	4,851	43.5	27.8
平成29年 1月	20,974	32.4	82,158	44.2	41.8	57,321	89.5	153,669	4,667	43.5	26.3
2月	20,751	27.6	84,648	44.6	39.8	56,658	89.7	160,704	6,322	46.3	23.5
3月	21,579	28.8	88,063	44.4	38.3	57,012	88.0	163,439	7,413	46.6	21.3
4月	25,245	36.5	91,624	45.2	39.1	52,282	90.9	156,555	5,999	43.7	23.1
5月	21,419	34.1	92,608	44.9	40.1	51,301	90.9	153,728	5,917	44.1	25.9
6月	20,119	30.6	91,246	45.0	40.8	58,048	88.7	155,603	6,020	44.1	25.5
7月	18,307	33.4	88,344	44.8	42.0	52,538	92.2	155,052	5,457	45.3	26.0
8月	19,030	31.7	87,879	44.8	42.3	52,905	92.1	156,895	5,062	45.0	27.2
9月	19,936	30.3	88,369	44.8	41.1	60,696	89.3	161,234	5,876	43.9	25.4
10月	19,393	33.5	88,136	45.0	41.0	56,796	91.1	164,259	5,966	45.3	26.6
11月	16,563	31.2	84,420	45.2	40.7	53,063	91.5	163,413	5,419	45.1	27.0

(注) 新規学卒を除き、パートを含む。(保)雇用保険

### 新規求職申込件数の動き (愛知県)

平成22年平均100(29,726件)

年	月	1月	2月	3月	4月	5月	6月	7月	8月	9月	10月	11月	12月
平成24年		93.7	88.9	95.6	114.9	99.6	85.3	83.5	84.3	88.4	97.3	78.6	60.4
25年		95.1	85.8	91.1	116.4	95.7	78.5	83.2	77.2	82.6	83.7	66.4	54.1
26年		86.1	74.8	79.6	108.5	84.7	76.0	76.6	68.9	80.4	79.4	58.8	51.3
27年		78.0	75.7	78.8	101.1	74.7	77.0	71.8	65.4	72.6	75.9	59.4	51.7
28年		69.9	76.3	77.3	89.6	75.2	72.1	65.2	66.6	69.9	69.4	58.7	47.3
29年		70.6	69.8	72.6	84.9	72.1	67.7	61.6	64.0	67.1	65.2	55.7	

(注) 新規学卒を除き、パートを含む。

### 新規求人数の動き (愛知県)

平成22年平均100(32,370件)

年	月	1月	2月	3月	4月	5月	6月	7月	8月	9月	10月	11月	12月
平成24年		141.5	146.4	140.5	132.8	141.5	137.2	139.7	144.3	136.1	156.7	146.4	120.8
25年		160.2	154.1	147.6	156.1	151.2	150.8	170.1	157.5	162.2	180.5	161.6	144.4
26年		180.9	174.3	159.3	170.0	162.5	163.3	167.7	154.7	166.3	176.9	152.7	141.6
27年		178.0	169.6	147.8	156.4	141.7	159.5	167.1	151.6	155.5	174.0	155.8	144.6
28年		173.6	170.4	159.3	153.6	147.3	160.0	158.3	151.6	167.9	168.4	156.3	158.6
29年		177.1	175.0	176.1	161.5	158.5	179.3	162.3	163.4	187.5	175.5	163.9	

(注) 新規学卒を除き、パートを含む。



6 充足数		7 日 雇		諸 比 率					
うち県外 からの割合	新規求職 申込件数	月間有効 求職者数	季調済求人倍率		求 人 倍 率		就 職 率 ( $\frac{5}{1} \times 100$ )	充 足 率 ( $\frac{6}{3} \times 100$ )	
			新 規	有 効	新 規 (3/1)	有 効 (4/2)			
人	%	人	人	倍	倍	倍	倍	%	%
7,619	14.1	3	192	-	-	1.71	1.12	26.7	16.8
7,440	15.2	2	201	-	-	2.04	1.31	27.3	14.5
7,120	14.7	3	193	-	-	2.32	1.53	28.7	13.4
6,709	14.7	3	201	-	-	2.35	1.54	28.4	13.1
6,232	13.4	3	167	-	-	2.50	1.63	28.4	12.0
5,907	12.9	4	158	2.57	1.68	2.90	1.75	32.4	11.7
5,076	13.6	2	159	2.84	1.70	3.65	1.84	34.5	9.9
4,921	13.1	2	160	2.64	1.70	2.73	1.87	22.3	8.6
6,677	11.8	1	160	2.53	1.72	2.73	1.90	30.5	11.8
7,850	11.8	-	158	2.89	1.77	2.64	1.86	34.4	13.8
6,379	13.1	-	158	2.76	1.82	2.07	1.71	23.8	12.2
6,205	13.0	-	90	2.91	1.86	2.40	1.66	27.6	12.1
6,380	13.7	1	84	2.90	1.86	2.89	1.71	29.9	11.0
5,649	11.8	-	73	2.70	1.84	2.87	1.76	29.8	10.8
5,271	12.4	3	69	2.62	1.82	2.78	1.79	26.6	10.0
6,176	13.5	-	12	2.95	1.85	3.04	1.82	29.5	10.2
6,171	12.3	-	10	2.94	1.86	2.93	1.86	30.8	10.9
5,608	12.8	-	10	2.77	1.86	3.20	1.94	32.7	10.6

※ 平成28年12月以前の季調済求人倍率は新季節指数により改定済み

## (2) 全国の動き

項目 年月	1 新規求職	2 月間有効	3 新 規	4 月間有効	5 就職件数	6 受 給 者	7 季 調 済 求人倍率		8 求人倍率	
	申込件数	求職者数	求 人 数	求 人 数		実 人 員	新 規	有 効	新 規	有 効
	千件	千人	千人	千人	千件	千人	倍	倍	倍	倍
平成24年 (月平均)	577	2,436	737	1,939	181	579	-	-	1.28	0.80
平成25年 "	542	2,292	794	2,121	176	547	-	-	1.46	0.93
平成26年 "	502	2,093	834	2,277	168	476	-	-	1.66	1.09
平成27年 "	478	1,979	863	2,374	159	441	-	-	1.80	1.20
平成28年 "	447	1,866	911	2,530	151	409	-	-	2.04	1.36
平成28年 11月	382	1,767	893	2,610	140	397	2.15	1.41	2.34	1.48
12月	336	1,665	842	2,520	123	377	2.19	1.43	2.51	1.51
平成29年 1月	475	1,716	1,007	2,592	119	372	2.13	1.43	2.12	1.51
2月	465	1,780	1,014	2,725	150	359	2.12	1.43	2.18	1.53
3月	491	1,880	981	2,807	197	360	2.13	1.45	2.00	1.49
4月	556	1,940	923	2,677	164	338	2.13	1.48	1.66	1.38
5月	453	1,921	912	2,615	157	392	2.31	1.49	2.01	1.36
6月	421	1,869	964	2,632	156	399	2.25	1.51	2.29	1.41
7月	381	1,785	922	2,617	136	400	2.27	1.52	2.42	1.47
8月	403	1,767	944	2,661	130	430	2.21	1.52	2.34	1.51
9月	415	1,766	997	2,720	145	403	2.26	1.52	2.40	1.54
10月	410	1,769	1,024	2,800	146	422	2.36	1.55	2.50	1.58
11月	366	1,707	942	2,787	133	384	2.37	1.56	2.57	1.63

(注) 新規学卒を除き、パートを含む。

※ 平成28年12月以前の季調済求人倍率は新季節指数により改定済み

### 3 月別にみた主な指標

項目		月	1 月	2 月	3 月	4 月	5 月	
求 職	1 新規求職申込件数	平成28年	20,792	22,675	22,970	26,648	22,343	
		平成29年	20,974	20,751	21,579	25,245	21,419	
		前年同月比 (%)	0.9	△ 8.5	△ 6.1	△ 5.3	△ 4.1	
		→うち 常 用	平成28年	20,735	22,606	22,902	26,571	22,265
			平成29年	20,921	20,703	21,519	25,191	21,380
	→うち 臨時・季節	平成28年	57	69	68	77	78	
		平成29年	53	48	60	54	39	
	→うち 中高年齢者 (45歳以上)	平成28年	8,476	9,424	9,343	12,001	9,055	
		平成29年	8,979	9,190	9,083	11,798	9,222	
	2 月間有効求職者	平成28年	83,850	87,842	92,385	97,431	97,621	
平成29年		82,158	84,648	88,063	91,624	92,608		
前年同月比 (%)		△ 2.0	△ 3.6	△ 4.7	△ 6.0	△ 5.1		
→うち 常 用		平成28年	83,621	87,597	92,132	97,162	97,334	
		平成29年	81,939	84,448	87,855	91,418	92,414	
→うち 中高年齢者 (45歳以上)	平成28年	35,908	37,879	39,561	42,651	42,460		
	平成29年	36,330	37,791	39,070	41,392	41,619		
紹介	3 紹介件数	平成28年 平成29年	27,616 27,130	32,129 30,236	34,147 30,856	30,201 26,103	28,812 26,142	
就 職	4 就職件数	平成28年	4,829	6,254	7,364	6,410	6,027	
		平成29年	4,667	6,322	7,413	5,999	5,917	
		前年同月比 (%)	△ 3.4	1.1	0.7	△ 6.4	△ 1.8	
	→うち 中高年齢者 (45歳以上)	平成28年	2,039	2,685	3,182	2,621	2,509	
		平成29年	2,030	2,924	3,455	2,619	2,612	
→うち (保)受給者	平成28年	1,127	1,468	1,633	1,434	1,516		
平成29年	1,228	1,487	1,577	1,383	1,533			
求 人	5 新規求人数	平成28年	56,185	55,151	51,573	49,718	47,672	
		平成29年	57,321	56,658	57,012	52,282	51,301	
		前年同月比 (%)	2.0	2.7	10.5	5.2	7.6	
	→うち 常 用	平成28年	49,850	48,751	46,448	45,155	42,228	
		平成29年	51,281	50,843	50,188	47,512	46,628	
	→うち 臨時・季節	平成28年	6,335	6,400	5,125	4,563	5,444	
		平成29年	6,040	5,815	6,824	4,770	4,673	
6 新規求人件数	平成28年	29,077	28,531	26,526	25,892	24,685		
	平成29年	29,448	30,061	29,282	26,958	27,262		
7 月間有効求人数	平成28年	147,192	152,827	154,185	146,692	141,816		
	平成29年	153,669	160,704	163,439	156,555	153,728		
	前年同月比 (%)	4.4	5.2	6.0	6.7	8.4		
充 足	8 充足数	平成28年	5,246	6,673	7,893	7,006	6,352	
		平成29年	4,921	6,677	7,850	6,379	6,205	
	→うち 常 用	平成28年	4,704	6,083	7,273	6,502	5,843	
		平成29年	4,438	6,141	7,255	5,908	5,726	
	→うち 臨時・季節	平成28年	542	590	620	504	509	
		平成29年	483	536	595	471	479	
→うち 他県から	平成28年	821	874	1,065	1,062	835		
	平成29年	646	786	925	836	809		

(注) 1. 新規学卒を除き、パートを含む。  
2. △印は減少率(差)である(以下、各表同じ。)

6 月	7 月	8 月	9 月	10 月	11 月	12 月	計		
21,428	19,368	19,786	20,773	20,620	17,452	14,074	248,929	求	
20,119	18,307	19,030	19,936	19,393	16,563				
△ 6.1	△ 5.5	△ 3.8	△ 4.0	△ 6.0	△ 5.1				
21,339	19,307	19,710	20,709	20,569	17,393	14,039	248,145		
20,067	18,280	18,992	19,890	19,365	16,520				
89	61	76	64	51	59	35	784		
52	27	38	46	28	43				
8,587	7,991	8,086	8,102	8,618	7,239	5,941	102,863		
8,473	7,957	8,111	8,452	8,520	7,367				
96,210	92,663	91,795	91,604	91,222	87,917	81,106	1,091,646		
91,246	88,344	87,879	88,369	88,136	84,420			職	
△ 5.2	△ 4.7	△ 4.3	△ 3.5	△ 3.4	△ 4.0				
95,908	92,380	91,507	91,317	90,945	87,651	80,871	1,088,425		
91,061	88,187	87,722	88,209	87,988	84,264				
41,795	39,800	39,471	39,081	39,106	37,803	35,447	470,962		
41,095	39,560	39,363	39,630	39,662	38,178				
30,303	27,141	27,939	28,940	28,334	25,834	20,752	342,148		紹介
27,648	23,888	25,308	26,106	25,086	22,889				
6,267	5,637	5,318	6,123	5,927	5,648	4,851	70,655		就
6,020	5,457	5,062	5,876	5,966	5,419				
△ 3.9	△ 3.2	△ 4.8	△ 4.0	0.7	△ 4.1				
2,702	2,362	2,298	2,561	2,566	2,350	2,109	29,984		
2,652	2,470	2,279	2,578	2,700	2,445				
1,570	1,497	1,497	1,582	1,571	1,680	1,348	17,923	職	
1,534	1,419	1,379	1,491	1,585	1,462				
51,784	51,238	49,070	54,363	54,513	50,594	51,346	623,207	求	
58,048	52,538	52,905	60,696	56,796	53,063				
12.1	2.5	7.8	11.6	4.2	4.9				
46,668	46,086	44,025	49,480	49,440	44,711	45,556	558,398		
51,470	48,455	48,751	54,229	51,719	48,577				
5,116	5,152	5,045	4,883	5,073	5,883	5,790	64,809		
6,578	4,083	4,154	6,467	5,077	4,486				
27,098	26,770	25,367	27,922	27,951	26,165	25,726	321,710		
29,763	27,286	27,611	31,257	29,591	27,818				
142,339	143,254	144,803	148,821	151,411	153,487	149,374	1,776,201		人
155,603	155,052	156,895	161,234	164,259	163,413				
9.3	8.2	8.4	8.3	8.5	6.5				
6,544	5,905	5,603	6,393	6,184	5,907	5,076	74,782	充	
6,380	5,649	5,271	6,176	6,171	5,608				
6,055	5,430	5,226	5,991	5,699	5,478	4,644	68,928		
5,885	5,256	4,911	5,784	5,782	5,218				
489	475	377	402	485	429	432	5,854		
495	393	360	392	389	390				
840	746	760	805	774	761	691	10,034		
875	668	655	831	762	716				

#### 4 安定所別にみた求職、求人、充足状況

項目		安定所別	県計	名古屋中	名古屋南	名古屋東	豊橋	岡崎	一宮
求	1 新規求職申込件数		16,563	3,182	1,666	1,636	1,212	829	1,000
		前年同月比(%)	△ 5.1	△ 5.4	△ 8.6	△ 6.0	5.6	△ 10.5	△ 5.1
	→ うち 男		7,751	1,366	879	760	546	368	488
	→ うち 女		8,785	1,808	782	875	665	461	512
	→ うち 常用		16,520	3,169	1,661	1,634	1,208	827	997
	→ うち 45歳以上		7,367	1,265	831	804	510	365	491
	→ うち 55歳以上		4,109	648	462	446	294	205	293
職	2 月間有効求職者数		84,420	14,953	8,625	9,670	5,576	4,586	5,055
		前年同月比(%)	△ 4.0	△ 3.9	△ 1.1	△ 4.5	△ 1.3	△ 6.6	1.5
	→ うち 45歳以上		38,178	6,158	4,215	4,640	2,472	2,018	2,356
	→ うち 55歳以上		21,383	3,210	2,383	2,481	1,433	1,179	1,361
紹介	3 紹介件数		22,889	4,683	2,389	1,979	1,452	1,229	1,602
就	4 就職件数		5,419	784	528	432	431	321	360
		前年同月比(%)	△ 4.1	△ 5.1	△ 3.1	△ 15.1	△ 5.1	△ 7.0	5.0
	→ うち 男		2,739	407	304	226	214	147	174
	→ うち 女		2,676	377	223	206	217	174	186
	→ うち 45歳以上		2,445	340	288	215	183	128	165
	→ うち 55歳以上		1,219	173	156	110	92	67	84
	→ うち ⑩受給者		1,462	188	145	143	114	99	120
	管内へ		3,018	283	240	218	323	211	204
	管外へ		1,937	405	244	180	62	92	98
	他県へ		464	96	44	34	46	18	58
職	5 就職率 ( $\frac{4}{1} \times 100$ ) (%)		32.7	24.6	31.7	26.4	35.6	38.7	36.0
	45歳以上(%)		33.2	26.9	34.7	26.7	35.9	35.1	33.6
	55歳以上(%)		29.7	26.7	33.8	24.7	31.3	32.7	28.7
求	6 新規求人数		53,063	16,324	4,632	6,226	2,974	2,434	2,945
		前年同月比(%)	4.9	7.0	4.6	2.9	△ 3.7	0.7	9.6
	→ うち 常用		48,577	15,243	4,218	5,979	2,728	2,226	2,755
	7 月間有効求人数		163,413	47,087	14,047	20,139	9,633	8,721	7,814
	前年同月比(%)	6.5	6.0	15.5	1.9	7.6	2.6	△ 0.6	
人	8 求人倍率(新規)		3.20	5.13	2.78	3.81	2.45	2.94	2.95
	(有効)		1.94	3.15	1.63	2.08	1.73	1.90	1.55
充	9 充足数		5,608	1,152	529	567	432	281	300
	→ うち 常用		5,218	1,057	492	528	410	269	283
	→ うち 他県から		716	249	59	79	27	7	36
足	10 充足率 ( $\frac{9}{6} \times 100$ ) (%)		10.6	7.1	11.4	9.1	14.5	11.5	10.2
	他県からの流入率(%)		12.8	21.6	11.2	13.9	6.3	2.5	12.0

- (注) 1. 新規学卒を除き、パートを含む。  
 2. 名古屋中安定所には、あいちマザーズハローワーク・名古屋外国人雇用サービスセンター・愛知新卒応援ハローワーク・ハローワークプラザ名中・愛知わかものハローワークを含む。名古屋南安定所には、ハローワークプラザなるみを含む。  
 3. 平成19年4月から、蒲郡安定所は豊川安定所の出張所となったが、「豊川(本所)」の欄には蒲郡出張所分を含まない。豊川安定所の数値を、蒲郡(出張所)の欄には蒲郡出張所の数値を計上している。  
 4. 平成16年11月から求職申込書における「性別」欄の記載が任意となったことに伴い、男女別の合計は男女計の値と必ずしも一致しない。  
 5. 刈谷安定所には、碧南出張所を含む。

(11月)

半田	瀬戸	豊田	津島	刈谷	西尾	犬山	豊川 (本所)	新城	春日井	蒲郡 (出張所)	
923	422	967	659	1,363	412	518	504	120	952	198	求
△ 1.7	△ 16.1	△ 13.0	△ 5.9	1.8	6.5	△ 6.7	△ 1.6	0.8	△ 7.2	△ 4.3	
431	193	471	336	621	196	237	244	56	450	109	
491	229	495	321	736	216	280	260	64	501	89	
922	422	966	658	1,356	412	517	504	120	949	198	
406	207	410	321	558	153	257	221	49	427	92	
250	115	242	184	299	81	152	119	28	242	49	
4,734	2,548	5,180	3,491	6,657	1,788	2,640	2,655	539	4,804	919	職
△ 3.4	△ 5.1	△ 3.2	△ 7.6	△ 5.2	△ 4.8	△ 2.8	△ 5.7	△ 8.2	△ 8.3	△ 8.6	
2,231	1,276	2,198	1,698	2,716	728	1,312	1,202	260	2,267	431	
1,317	753	1,256	969	1,507	424	763	688	180	1,239	240	
1,007	693	1,187	1,050	1,959	549	747	770	122	1,213	258	紹介
296	195	295	283	516	170	173	258	57	235	85	就
△ 14.7	22.6	9.3	△ 8.1	1.2	0.6	△ 12.6	4.9	5.6	△ 14.9	△ 4.5	
151	88	150	154	254	71	83	132	23	121	40	
145	107	145	127	261	99	90	126	34	114	45	
133	90	112	130	208	58	96	120	18	121	40	
56	46	44	64	90	31	57	62	7	61	19	
68	51	72	81	132	40	51	57	11	69	21	
200	90	193	148	343	98	95	154	42	120	56	
86	87	89	106	148	69	53	91	11	90	26	
10	18	13	29	25	3	25	13	4	25	3	
32.1	46.2	30.5	42.9	37.9	41.3	33.4	51.2	47.5	24.7	42.9	職
32.8	43.5	27.3	40.5	37.3	37.9	37.4	54.3	36.7	28.3	43.5	
22.4	40.0	18.2	34.8	30.1	38.3	37.5	52.1	25.0	25.2	38.8	
2,264	913	1,525	1,663	4,391	828	1,306	1,053	260	2,885	440	求
△ 6.3	0.8	△ 38.1	6.0	13.1	14.5	29.6	11.2	26.2	27.5	54.9	
2,110	881	1,382	1,512	3,413	785	1,246	1,000	248	2,485	366	
6,907	2,828	5,755	5,410	14,215	2,173	3,538	3,014	745	10,296	1,091	人
△ 1.3	△ 2.5	△ 13.8	12.1	8.3	13.7	18.9	12.8	3.9	29.2	6.0	
2.45	2.16	1.58	2.52	3.22	2.01	2.52	2.09	2.17	3.03	2.22	
1.46	1.11	1.11	1.55	2.14	1.22	1.34	1.14	1.38	2.14	1.19	
251	121	253	235	595	138	159	207	53	268	67	充
233	120	237	226	532	136	153	201	50	228	63	
14	10	14	26	93	2	33	3	2	61	1	
11.1	13.3	16.6	14.1	13.6	16.7	12.2	19.7	20.4	9.3	15.2	足
5.6	8.3	5.5	11.1	15.6	1.4	20.8	1.4	3.8	22.8	1.5	

## 5 年齢別常用職業紹介状況

(11月)

区 分		項 目	1 月間有効 求 人 数	2 月間有効 求 職 者 数	3 就 職 件 数	4 有 効 求 人 倍 率 (1/2)
全 数	年 齢 計		人 148,201	人 84,264	件 5,055	倍 1.76
		1 9 歳 以 下	3,144	1,441	126	2.18
		2 0 ～ 2 4 歳	14,458	6,625	480	2.18
		2 5 ～ 2 9 歳	21,905	10,049	539	2.18
		3 0 ～ 3 4 歳	20,795	9,657	497	2.15
		3 5 ～ 3 9 歳	18,184	8,969	508	2.03
		4 0 ～ 4 4 歳	16,886	9,417	666	1.79
		4 5 ～ 4 9 歳	15,023	9,286	652	1.62
		5 0 ～ 5 4 歳	11,998	7,468	486	1.61
		5 5 ～ 5 9 歳	10,398	6,472	366	1.61
		6 0 ～ 6 4 歳	8,493	7,471	399	1.14
		6 5 歳 以 上	6,917	7,409	336	0.93
男	年 齢 計			39,493	2,607	
		1 9 歳 以 下		797	78	
		2 0 ～ 2 4 歳		3,039	221	
		2 5 ～ 2 9 歳		3,938	270	
		3 0 ～ 3 4 歳		3,571	243	
		3 5 ～ 3 9 歳		3,519	226	
		4 0 ～ 4 4 歳		3,851	293	
		4 5 ～ 4 9 歳		4,026	304	
		5 0 ～ 5 4 歳		3,485	230	
		5 5 ～ 5 9 歳		3,390	224	
		6 0 ～ 6 4 歳		4,652	273	
		6 5 歳 以 上		5,225	245	
女	年 齢 計			44,634	2,444	
		1 9 歳 以 下		640	48	
		2 0 ～ 2 4 歳		3,564	259	
		2 5 ～ 2 9 歳		6,098	269	
		3 0 ～ 3 4 歳		6,073	254	
		3 5 ～ 3 9 歳		5,433	280	
		4 0 ～ 4 4 歳		5,550	373	
		4 5 ～ 4 9 歳		5,246	347	
		5 0 ～ 5 4 歳		3,973	255	
		5 5 ～ 5 9 歳		3,077	142	
		6 0 ～ 6 4 歳		2,809	126	
		6 5 歳 以 上		2,171	91	

- (注) 1. 新規学卒を除き、パートを含む。  
 2. 年齢別の求人数・求人倍率は「就職機会積み上げ方式」による。この方式は、個々の求人について、求人数を対象となる年齢階級〔5歳刻みの11階級〕の総月間有効求職者数で除して当該求人に係る求職者1人当たりの就職機会を算定し、全有効求人についてこの就職機会を足し上げることにより、年齢別有効求人倍率を算出。年齢別月間有効求人数は、年齢別有効求人倍率に年齢別月間有効求職者数を乗じて算出。  
 3. 平成16年11月から求職申込書における「性別」欄の記載が任意となったことに伴い、男女別の合計は男女計の値と必ずしも一致しない。

## 6 職業別常用職業紹介状況

(11月)

職業	項目		2月間有効求人人数	3就職件数		4有効求人倍率(2/1)
	1月間有効求職者数	うち男		うち男	うち男	
職業計	人	人	人	件	件	倍
職業計	84,264	39,493	148,201	5,055	2,607	1.76
専門的・技術的職業	10,123	4,225	28,558	527	170	2.82
開発技術者	518	493	2,027	33	29	3.91
情報処理・通信技術者	876	757	3,290	27	23	3.76
保健師、助産師等	1,723	34	5,778	119	-	3.35
社会福祉の専門的職業	1,833	320	6,213	161	28	3.39
事務的職業	23,546	5,271	14,339	1,135	207	0.61
一般事務員	20,263	3,707	9,721	822	100	0.48
会計事務員	1,001	406	1,012	84	14	1.01
営業・販売関連事務員	1,429	564	1,499	85	16	1.05
販売の職業	5,975	3,307	15,318	269	178	2.56
商品販売の職業	3,341	993	9,623	125	55	2.88
営業の職業	2,516	2,241	5,320	136	118	2.11
サービスの職業	7,085	2,264	37,844	678	224	5.34
介護サービスの職業	2,211	592	13,502	236	62	6.11
保健医療サービス	486	36	1,588	92	5	3.27
生活衛生サービス	536	54	2,694	31	7	5.03
飲食物調理の職業	1,612	688	9,793	180	73	6.08
接客・給仕の職業	1,410	446	7,989	57	23	5.67
保安の職業	428	415	4,407	77	77	10.30
生産工程の職業	9,398	6,323	17,683	1,092	785	1.88
金属材料製造等	1,546	1,418	4,486	308	281	2.90
製品製造・加工処理	1,894	1,090	3,996	372	236	2.11
機械組立の職業	3,523	2,442	3,168	135	85	0.90
機械整備・修理の職業	427	413	2,522	52	52	5.91
輸送・機械運転の職業	2,744	2,638	9,412	313	301	3.43
自動車運転の職業	1,820	1,726	7,985	243	232	4.39
定置・建設機械運転	363	361	839	24	24	2.31
建設・採掘の職業	788	767	5,745	90	89	7.29
建設の職業	237	229	1,770	32	32	7.47
土木の職業	237	231	1,852	28	28	7.81
運搬・清掃等の職業	15,528	9,150	13,894	828	542	0.89
運搬の職業	2,071	1,783	4,693	273	225	2.27
清掃の職業	1,768	895	4,538	213	112	2.57
(IT関連計)	2,332	1,602	5,647	113	76	2.42
(福祉関連計)	4,934	951	24,553	468	89	4.98
(介護関係小計)	2,911	818	17,500	338	89	6.01

(注) 1. 新規学卒を除き、パートを含む。

2. 平成24年4月分より平成23年改訂の「厚生労働省編職業分類」に基づく表章。主な職業のみであるので、計とは一致しない。

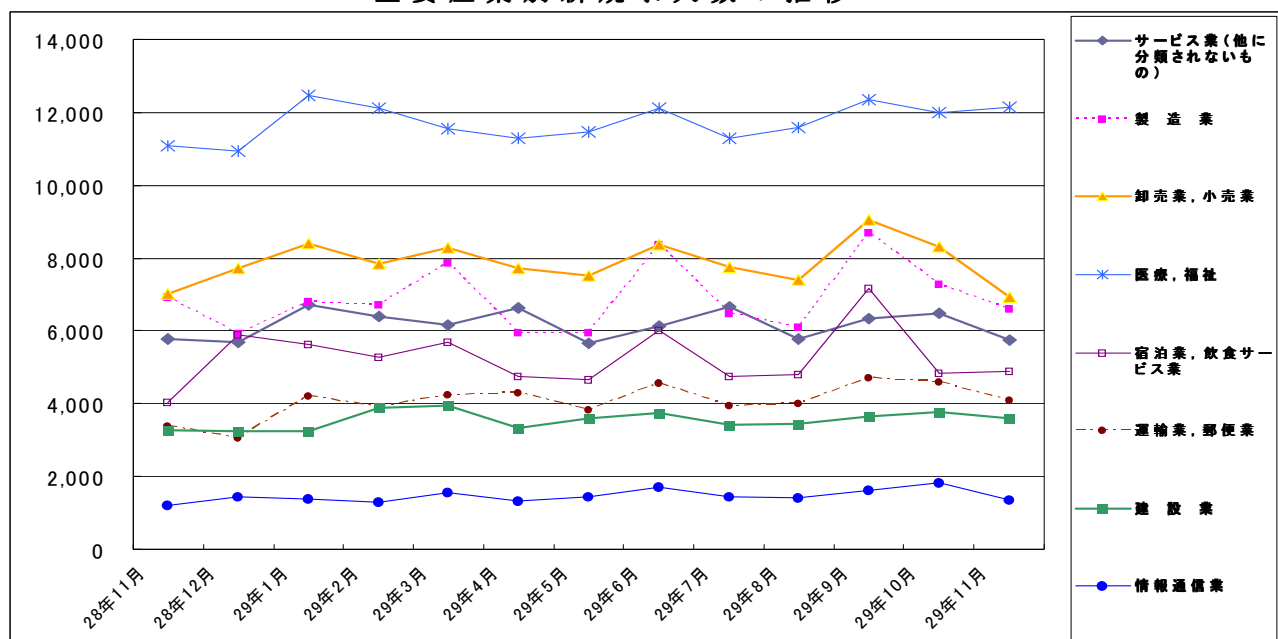
## 7 産業別・規模別求人、充足状況

(11月分)

産業・規模	1 新規求人数				2 充足数			充足率 2/1×100	
	計	前年 同月比	うち 常用	うち 臨時・ 季節	計	うち 常用	うち 臨時・ 季節		
建設業	3,594	10.2	3,491	103	245	241	4	6.8	
製造業	6,606	△ 4.4	6,174	432	1,550	1,478	72	23.5	
食料品製造業	859	4.6	747	112	209	194	15	24.3	
繊維工業	208	51.8	192	16	65	64	1	31.3	
木材・木製品製造業	84	3.7	83	1	20	20	-	23.8	
印刷・同関連業	136	9.7	135	1	31	29	2	22.8	
プラスチック製品製造業	423	42.9	395	28	118	115	3	27.9	
窯業・土石製品製造業	157	18.0	140	17	53	52	1	33.8	
鉄鋼業	169	26.1	167	2	47	47	-	27.8	
金属製品製造業	636	△ 12.3	620	16	163	155	8	25.6	
はん用機械器具製造業	693	44.4	676	17	112	108	4	16.2	
電気機械器具製造業	454	△ 4.2	425	29	103	99	4	22.7	
情報通信機械器具製造業	45	△ 11.8	38	7	9	7	2	20.0	
輸送用機械器具製造業	1,367	△ 37.0	1,280	87	318	297	21	23.3	
情報通信業	1,368	13.2	1,205	163	76	65	11	5.6	
情報サービス業	1,205	25.3	1,076	129	53	44	9	4.4	
運輸業，郵便業	4,102	20.7	3,544	558	429	378	51	10.5	
卸売業，小売業	6,941	△ 1.1	5,701	1,240	778	696	82	11.2	
金融業，保険業	527	△ 7.7	375	152	34	31	3	6.5	
宿泊業，飲食サービス業	4,883	21.3	4,696	187	195	183	12	4.0	
医療，福祉	12,144	9.5	11,776	368	1,126	1,086	40	9.3	
社会保険・社会福祉・介護事業	7,997	13.8	7,679	318	685	653	32	8.6	
サービス業（他に分類されないもの）	5,743	△ 0.4	5,167	576	555	512	43	9.7	
職業紹介・労働者派遣業	1,604	△ 2.8	1,379	225	84	73	11	5.2	
合計	53,063	4.9	48,577	4,486	5,608	5,218	390	10.6	
企業規模	4人以下	2,083	△ 3.6	2,058	25	300	291	9	14.4
	5～29人	10,600	0.3	10,322	278	1,554	1,517	37	14.7
	30～99人	10,994	5.9	10,557	437	1,397	1,365	32	12.7
	100～299人	9,686	10.6	8,954	732	945	856	89	9.8
	300～499人	3,817	11.2	3,458	359	301	276	25	7.9
	500～999人	4,171	23.0	3,635	536	301	266	35	7.2
1,000人以上	11,712	△ 1.6	9,593	2,119	810	647	163	6.9	

(注) 新規学卒を除き、パートを含む。  
 平成25年10月改定の「日本標準産業分類」に基づく表章。主な産業のみであるので、合計とは一致しない。  
 平成23年8月分より集計を事業所規模から企業規模に変更。  
 平成24年4月分より集計内容を「その他の事業サービス業」から「職業紹介・労働者派遣業」に変更。

### 主要産業別新規求人数の推移





## 8 中高年齢者の職業紹介状況

### (1) 新規求職申込件数

年月	新規求職申込件数					全体に占める率
	45歳以上	前年比	うち			
			男	55歳以上	65歳以上	
平成24年(月平均)	9,624	△ 5.5	5,640	5,476	1,651	36.3
平成25年	9,220	△ 4.2	5,315	5,179	1,797	36.9
平成26年	8,812	△ 4.4	4,976	5,008	1,956	38.5
平成27年	8,657	△ 1.8	4,869	4,885	2,009	39.6
平成28年	8,572	△ 1.0	4,717	4,799	1,983	41.3
平成29年 6月	8,473	△ 1.3	4,444	4,511	1,806	42.1
7月	7,957	△ 0.4	4,398	4,462	1,845	43.5
8月	8,111	0.3	4,347	4,376	1,779	42.6
9月	8,452	4.3	4,462	4,597	1,974	42.4
10月	8,520	△ 1.1	4,663	4,924	2,194	43.9
11月	7,367	1.8	4,009	4,109	1,786	44.5
前年同月	7,239	5.4	4,022	3,929	1,608	41.5

(注) パートを含む。

### (2) 月間有効求職者数

年月	月間有効求職者数					全体に占める率
	45歳以上	前年比	うち			
			男	55歳以上	65歳以上	
平成24年(月平均)	44,799	△ 5.8	26,154	26,012	5,675	39.5
平成25年	43,833	△ 2.2	25,424	24,923	6,471	40.1
平成26年	40,726	△ 7.1	23,064	23,336	7,047	41.1
平成27年	39,142	△ 3.9	22,161	22,104	7,126	41.6
平成28年	39,247	0.3	21,885	21,929	7,144	43.1
平成29年 6月	41,095	△ 1.7	22,497	23,351	8,532	45.0
7月	39,560	△ 0.6	21,481	22,061	7,237	44.8
8月	39,363	△ 0.3	21,268	21,803	6,971	44.8
9月	39,630	1.4	21,369	21,954	7,235	44.8
10月	39,662	1.4	21,430	22,175	7,487	45.0
11月	38,178	1.0	20,814	21,383	7,420	45.2
前年同月	37,803	△ 0.5	20,895	20,824	6,551	43.0

(注) パートを含む。

### (3) 就職件数

年月	就職件数					45歳	55歳	65歳
	45歳以上	前年比	うち			以上の就職率	以上の就職率	以上の就職率
			男	55歳以上	65歳以上			
平成24年(月平均)	2,507	△ 1.8	1,535	1,298	237	26.0	23.7	14.3
平成25年	2,488	△ 0.8	1,499	1,242	252	27.0	24.0	14.0
平成26年	2,532	1.8	1,474	1,269	317	28.7	25.3	16.2
平成27年	2,450	△ 3.3	1,414	1,219	335	28.3	25.0	16.7
平成28年	2,499	2.0	1,413	1,236	345	29.1	25.8	17.4
平成29年 6月	2,652	△ 1.9	1,467	1,313	398	31.3	29.1	22.0
7月	2,470	4.6	1,411	1,201	357	31.0	26.9	19.3
8月	2,279	△ 0.8	1,252	1,096	286	28.1	25.0	16.1
9月	2,578	0.7	1,452	1,286	389	30.5	28.0	19.7
10月	2,700	5.2	1,496	1,362	409	31.7	27.7	18.6
11月	2,445	4.0	1,359	1,219	366	33.2	29.7	20.5
前年同月	2,350	△ 0.1	1,328	1,152	338	32.5	29.3	21.0

(注) パートを含む。

## 9 正社員の職業紹介状況

年 月	正社員有効求人人数		常用フルタイム 有効求職者数		正社員 有効求人倍率		正社員新規求人数			正社員就職件数		
	人	%	人	%	倍	P	人	%	%	件	%	%
平成24年 (月平均)	57,828	15.9	78,822	△ 9.2	0.73	0.16	20,357	44.8	12.6	3,438	48.5	△ 4.0
平成25年 "	60,834	5.2	75,240	△ 4.5	0.81	0.08	21,278	41.6	4.5	3,233	47.4	△ 5.9
平成26年 "	62,564	2.8	66,243	△ 12.0	0.94	0.13	21,722	40.9	2.1	3,096	47.1	△ 4.2
平成27年 "	63,765	1.9	61,777	△ 6.7	1.03	0.09	22,519	43.9	3.7	2,963	47.8	△ 4.3
平成28年 "	68,016	6.7	58,643	△ 5.1	1.16	0.13	23,777	45.8	5.6	2,812	47.8	△ 5.1
平成28年 11月	71,093	6.4	56,107	△ 5.7	1.27	0.15	23,897	47.2	5.3	2,802	49.6	△ 1.2
12月	69,497	7.3	51,954	△ 6.5	1.34	0.17	24,048	46.8	15.6	2,427	50.0	△ 6.5
平成29年 1月	71,653	8.5	52,763	△ 4.3	1.36	0.16	26,047	45.4	4.9	2,342	50.2	0.6
2月	74,127	8.5	54,325	△ 5.9	1.36	0.18	25,984	45.9	7.1	2,773	43.9	△ 6.1
3月	74,393	7.7	56,523	△ 6.8	1.32	0.18	25,069	44.0	8.9	3,127	42.2	△ 1.7
4月	71,861	8.3	57,616	△ 8.0	1.25	0.19	24,074	46.0	7.8	2,837	47.3	△ 5.0
5月	71,172	8.4	57,609	△ 7.2	1.24	0.18	24,761	48.3	8.4	2,691	45.5	△ 4.5
6月	72,988	10.7	56,594	△ 7.2	1.29	0.21	26,527	45.7	12.0	2,842	47.2	△ 3.8
7月	73,063	10.2	55,526	△ 6.7	1.32	0.21	24,437	46.5	7.0	2,599	47.6	△ 5.8
8月	75,280	11.7	55,485	△ 6.6	1.36	0.23	26,885	50.8	13.7	2,510	49.6	△ 7.1
9月	76,725	10.3	55,340	△ 6.1	1.39	0.21	27,492	45.3	7.3	2,818	48.0	△ 5.2
10月	77,703	9.5	54,953	△ 6.0	1.41	0.20	25,714	45.3	5.9	2,908	48.7	1.5
11月	76,548	7.7	52,478	△ 6.5	1.46	0.19	26,213	49.4	9.7	2,676	49.4	△ 4.5

- (注) 1. 正社員有効求人倍率＝正社員有効求人人数／常用フルタイム（一般）有効求職者数。なお、常用フルタイム有効求職者にはフルタイムの派遣労働者や契約社員を希望する者も含まれるため、厳密な意味での正社員有効求人倍率より低い値となる。  
2. 「正社員」とは、一般求人のうち求人票の雇用形態欄に「正社員」と記載された常用求人である。  
3. 構成比は、それぞれ新規求人数全体に占める正社員求人割合及び就職件数全体に占める正社員就職割合である。

## 10 パートタイマーの職業紹介状況

年 月	新規求職申込件数		月間有効求職者数		新規求人数		月間有効求人数		有効 求人 倍 率	就職件数		就職率 %
	件	件	人	人	人	人	人	人		件	件	
									うち常用			うち常用
平成24年 (月平均)	7,963	7,928	34,318	34,197	15,612	13,197	42,497	36,325	1.24	2,755	2,326	34.6
平成25年 "	7,710	7,683	33,874	33,768	17,729	14,692	48,898	40,795	1.44	2,678	2,310	34.7
平成26年 "	7,426	7,404	32,762	32,674	19,481	15,985	54,767	45,080	1.67	2,654	2,308	35.7
平成27年 "	7,275	7,252	32,165	32,068	20,238	16,894	56,770	47,612	1.76	2,514	2,201	34.6
平成28年 "	7,082	7,055	32,175	32,059	21,292	17,643	60,241	49,991	1.87	2,452	2,139	34.6
平成28年 11月	5,932	5,905	31,663	31,544	19,513	15,954	61,953	51,817	1.96	2,273	1,994	38.3
12月	4,455	4,444	29,019	28,917	20,526	15,997	60,673	49,428	2.09	1,954	1,658	43.9
平成29年 1月	7,171	7,155	29,263	29,176	24,995	20,322	62,641	50,426	2.14	1,890	1,556	26.4
2月	7,158	7,141	30,199	30,123	24,192	19,748	67,565	54,417	2.24	2,922	2,575	40.8
3月	7,323	7,294	31,412	31,332	23,415	19,304	68,560	55,967	2.18	3,498	3,097	47.8
4月	10,100	10,072	33,892	33,802	22,600	18,976	65,239	53,790	1.92	2,581	2,272	25.6
5月	8,026	8,008	34,892	34,805	21,102	17,566	63,732	52,837	1.83	2,654	2,347	33.1
6月	7,137	7,116	34,547	34,467	22,802	19,112	63,439	53,121	1.84	2,604	2,281	36.5
7月	6,132	6,125	32,721	32,661	22,099	19,243	62,707	53,169	1.92	2,344	2,088	38.2
8月	6,438	6,420	32,302	32,237	20,588	17,622	62,275	53,241	1.93	2,041	1,795	31.7
9月	7,370	7,354	32,932	32,869	24,415	20,797	64,520	55,591	1.96	2,499	2,228	33.9
10月	6,915	6,906	33,096	33,035	24,434	20,839	66,347	56,869	2.00	2,511	2,261	36.3
11月	5,823	5,801	31,853	31,786	21,083	17,852	66,549	56,680	2.09	2,255	1,985	38.7

## 11 あいちマザーズハローワークの職業紹介状況

年 月	新規求職申込件数		月間有効求職者数		紹介件数	就 職 件 数		来 所 相 談 件 数
	件	うちパート	人	人		件	うちパート	
平成28年 12月	259	149	902	555	162	33	23	666
平成29年 1月	393	226	982	585	236	48	33	793
2月	429	244	1,115	639	380	77	51	944
3月	416	241	1,209	705	378	101	70	966
4月	383	230	1,177	692	322	51	33	919
5月	363	215	1,146	672	309	77	55	925
6月	360	223	1,089	648	295	73	45	809
7月	300	178	1,002	600	210	62	39	777
8月	296	181	961	576	249	41	33	752
9月	368	235	1,001	612	271	49	38	840
10月	326	196	997	613	233	59	45	786
11月	358	215	1,041	630	235	53	41	858
前 年 同 月	294	188	1,017	630	274	51	29	740

## 12 名古屋外国人雇用サービスセンターの職業紹介状況

年 月	新規求職申込件数	紹介件数	就職件数	来所相談件数
平成28年 12月	141	291	32	333
平成29年 1月	199	434	35	412
2月	190	369	48	404
3月	239	410	57	423
4月	254	344	46	473
5月	261	435	41	521
6月	284	414	42	615
7月	182	333	46	432
8月	208	336	34	435
9月	259	320	42	499
10月	210	298	42	414
11月	153	271	35	325
前 年 同 月	188	380	35	388

### 13 愛知新卒応援ハローワーク（愛知学生職業センター）の職業紹介状況

年 月	項 目	新規求職申込件数		紹介件数		就職件数	
		大学生等	うち既卒者	大学生等	うち既卒者	大学生等	うち既卒者
平成28年	12月	287	135	439	228	396	171
平成29年	1月	385	167	583	225	244	110
	2月	375	167	613	233	170	51
	3月	1,235	170	583	344	220	86
	4月	604	219	226	226	164	149
	5月	648	222	218	210	416	310
	6月	722	214	395	264	411	311
	7月	636	189	321	200	488	341
	8月	440	193	594	334	691	549
	9月	402	175	507	298	518	325
	10月	424	180	761	361	716	445
	11月	346	199	618	350	695	381
前 年 同 月		387	170	594	276	308	119

- (注) 1. 平成19年6月より、学生職業センターにヤングワークプラザあいちで取り扱っていた職業紹介業務を統合して開設。  
 2. 大学生等とは、大学生、大学院生、短期大学生、高等専門学校生、専修学校生及び職業能力開発施設生。  
 3. 就職件数はハローワーク紹介以外を含む。

### 14 愛知わかものハローワークの職業紹介状況

年 月	項 目	新規求職申込件数	紹介件数	就職件数	来所相談件数
平成28年	12月	260	405	55	917
平成29年	1月	344	353	43	1,001
	2月	344	481	61	1,117
	3月	454	558	50	1,286
	4月	391	499	61	1,121
	5月	328	442	66	1,098
	6月	380	520	60	1,131
	7月	349	458	57	1,056
	8月	299	389	53	1,005
	9月	305	404	56	986
	10月	315	297	43	980
	11月	256	492	51	978
前 年 同 月		336	330	64	1,098

- (注) 平成24年10月より、主に45歳未満の若者を対象として開設。平成25年4月より、システム集計を開始。

## 15 ハローワークプラザ名中の職業紹介状況

年 月	新規求職申込件数		月間有効求職者数		紹介件数	就 職 件 数		来 所 相 談 件 数
	件	うちパート	人	うちパート		件	うちパート	
平成28年 12月	389	91	1,423	362	795	108	50	1,022
平成29年 1月	541	132	1,466	351	1,108	74	32	1,237
2月	737	245	1,767	486	1,870	223	149	1,748
3月	576	180	1,822	532	1,347	272	154	1,524
4月	412	110	1,615	445	927	104	55	1,081
5月	459	129	1,483	397	965	122	58	1,098
6月	511	133	1,446	375	1,109	115	52	1,315
7月	439	115	1,475	383	1,005	135	56	1,157
8月	423	128	1,438	383	924	108	52	1,066
9月	430	113	1,368	373	928	116	58	1,039
10月	421	113	1,343	366	951	134	64	1,017
11月	406	99	1,299	314	772	95	36	960
前 年 同 月	434	108	1,522	399	885	85	33	1,102

(注) 平成26年3月まではキャリアアップハローワークあいちの取扱実績(同施設は平成26年3月31日付廃止)。  
平成26年4月以降はハローワークプラザ名中の取扱実績(同施設は平成26年4月1日付開設)。

## 16 ハローワークプラザなるみの職業紹介状況

年 月	新規求職申込件数		月間有効求職者数		紹介件数	就 職 件 数		来 所 相 談 件 数
	件	うちパート	人	うちパート		件	うちパート	
平成28年 12月	243	87	890	339	295	76	36	578
平成29年 1月	277	108	873	329	327	68	22	654
2月	294	118	869	342	382	65	29	637
3月	337	148	940	380	422	96	47	751
4月	348	145	998	412	404	81	40	729
5月	350	145	1,029	419	389	79	40	759
6月	372	144	1,086	439	461	74	33	865
7月	319	123	1,092	435	330	92	46	730
8月	360	143	1,084	433	370	77	31	841
9月	339	143	1,091	444	396	79	41	785
10月	324	131	1,091	451	384	74	36	795
11月	280	123	1,012	421	337	73	38	715
前 年 同 月	292	114	977	393	456	79	34	722

(注) ハローワークプラザあらたまが平成23年2月25日付廃止されたことに伴い、平成23年2月28日よりハローワークプラザなるみ開設

## 17 日雇の職業紹介状況

年 月	月間有効求職者数		新規求職	月間有効	就 労	就 労	不 就 労
		う ち 男	申込件数	求人延数	実 人 員	延 数	延 数
平成24年 (月平均)	人	人	件	人	人	人	人
平成24年 (月平均)	192	188	3	274	26	243	953
平成25年 "	201	195	2	259	29	293	929
平成26年 "	193	187	3	244	26	261	864
平成27年 "	201	195	3	224	20	182	202
平成28年 "	167	163	3	240	18	159	-
平成28年 11月	158	155	4	275	21	184	-
12月	159	156	2	270	21	206	-
平成29年 1月	160	157	2	271	21	169	-
2月	160	157	1	252	20	183	-
3月	158	155	-	221	17	160	-
4月	158	155	-	-	-	-	-
5月	90	88	-	-	-	-	-
6月	84	82	1	-	-	-	-
7月	73	72	-	-	-	-	-
8月	69	69	3	-	-	-	-
9月	12	12	-	-	-	-	-
10月	10	10	-	-	-	-	-
11月	10	10	-	-	-	-	-
安定所別 (11月分)	名古屋中	8	8	-	-	-	-
	名古屋南	-	-	-	-	-	-

(注) 1. 名古屋南所は、港湾労働課の計上数を含む。  
2. 「不就労延数」については、平成27年4月分より集計項目から除外。

## 18 港湾労働関係の職業紹介状況

### (1) 常用関係

項目 年 月		新 規 (港) 証 交 付 件 数			
		計	船 内 作 業	沿岸作業及び倉庫作業	そ の 他
平成26年	(月平均)	26	6	17	4
平成27年	"	30	5	18	6
平成28年	"	25	5	16	4
平成28年	11月	22	3	17	2
	12月	10	3	5	2
平成29年	1月	21	5	13	3
	2月	8	-	5	3
	3月	22	3	15	4
	4月	86	28	53	5
	5月	21	1	18	2
	6月	23	5	11	7
	7月	21	4	16	1
	8月	10	2	7	1
	9月	26	5	14	7
	10月	24	3	18	3
	11月	15	-	15	-

項目 年 月		月 末 現 在 (港) 証 所 持 者 数			
		計	船 内 作 業	沿岸作業及び倉庫作業	そ の 他
平成26年	(月平均)	5,489	1,830	3,274	385
平成27年	"	5,434	1,798	3,241	395
平成28年	"	5,420	1,788	3,239	393
平成28年	11月	5,424	1,786	3,245	393
	12月	5,419	1,787	3,238	394
平成29年	1月	5,410	1,780	3,235	395
	2月	5,386	1,776	3,220	390
	3月	5,386	1,775	3,220	391
	4月	5,403	1,792	3,219	392
	5月	5,397	1,789	3,221	387
	6月	5,400	1,787	3,229	384
	7月	5,389	1,784	3,221	384
	8月	5,371	1,779	3,213	379
	9月	5,376	1,780	3,213	383
	10月	5,374	1,781	3,211	382
	11月	5,371	1,772	3,217	382

### (2) 日雇関係等

項目 年 月		新 規 求 人 延 数			
		計	船 内 作 業	沿岸作業及び倉庫作業	そ の 他
平成26年	(月平均)	15	-	-	15
平成27年	"	21	-	-	21
平成28年	"	12	-	-	12
平成28年	11月	1	-	-	1
	12月	-	-	-	-
平成29年	1月	-	-	-	-
	2月	-	-	-	-
	3月	-	-	-	-
	4月	-	-	-	-
	5月	-	-	-	-
	6月	-	-	-	-
	7月	3	-	-	3
	8月	-	-	-	-
	9月	-	-	-	-
	10月	-	-	-	-
	11月	-	-	-	-

(注) その他は「はしけ作業」、「いかだ作業」及び「船舶貨物整備作業」である。

## 19 雇用保険適用状況

### (1) 被保険者の種類別状況

(11月)

被保険者種類	項 目			月 末 現 在 被 保 険 者 数	う ち 女
	資 格 取 得 者 数	資 格 喪 失 者 数	うち事業主の 都合による離職		
全 数	38,216	33,248	1,364	2,833,402	1,049,058
一 般	36,670	31,335	1,239	2,687,329	998,898
高 年 齢	1,446	1,890	125	145,791	50,113
短 期 雇 用 特 例	100	23	-	282	47

### (2) 産業別適用事業所及び被保険者の状況

(11月)

産 業	項 目	月 末 現 在 事 業 所 数	被 保 険 者 の 資 格			増 減 差	月 末 現 在 被 保 険 者 数	う ち 短 期 特 例 被 保 険 者 数
			取 得	喪 失	うち事業主の 都合による 離職			
合 計		115,749	38,216	33,248	1,364	4,968	2,833,402	282
農 林 水 産 業		715	78	67	1	11	4,677	-
鉱 業		85	17	7	1	10	1,079	-
建 設 業		21,169	1,893	1,615	103	278	148,903	119
製 造 業		19,763	8,511	7,943	318	568	923,894	60
	食 料 品 ・ 飲 料	1,396	855	934	42	△ 79	70,627	16
	繊 維 ・ 衣 服	1,255	277	294	22	△ 17	20,581	-
	木 材 ・ 家 具	1,002	166	100	8	66	13,427	-
	パ ル プ ・ 出 版	1,266	340	279	13	61	33,168	-
	化 学 関 係	1,201	435	444	17	△ 9	55,586	-
	窯 業 ・ 土 石	789	314	255	68	59	34,363	5
	鉄 鋼	443	156	138	1	18	28,779	-
	非 鉄 金 属	181	70	55	1	15	9,206	-
	金 属 製 品	3,591	665	612	21	53	63,137	-
	は ん 用 機 械 器 具	2,337	482	509	17	△ 27	79,979	-
	電 気 機 械 器 具	1,165	1,023	810	21	213	107,882	3
	輸 送 用 機 械 器 具	2,669	3,022	2,882	63	140	335,015	36
	そ の 他 機 械 器 具	1,092	279	257	14	22	35,321	-
	そ の 他 製 造 業	1,376	427	374	10	53	36,823	-
	電 気 ・ ガ ス ・ 水 道 ・ 熱 供 給 業	80	28	35	-	△ 7	16,816	-
	情 報 通 信 業	2,127	626	607	28	19	67,933	1
	運 輸 業 , 郵 便 業	4,292	3,306	2,470	65	836	228,643	49
	卸 売 業 , 小 売 業	18,854	5,705	4,955	332	750	451,945	3
	金 融 業 , 保 険 業	1,261	390	415	8	△ 25	60,285	-
	不 動 産 業 , 物 品 賃 貸 業	2,359	884	882	44	2	60,499	39
	宿 泊 業 , 飲 食 サ ー ビ ス 業	5,739	1,449	1,522	99	△ 73	72,188	-
	医 療 , 福 祉	12,813	3,085	2,658	108	427	254,197	-
	教 育 , 学 習 支 援 業	1,743	366	304	7	62	56,350	-
	複 合 サ ー ビ ス 事 業	1,506	119	171	-	△ 52	26,563	-
	サ ー ビ ス 業	22,633	11,149	9,176	245	1,973	419,763	10
	公 務 ・ そ の 他	610	610	421	5	189	39,667	1

- (注) 1. その他機械器具とは、情報通信機械器具、電子部品・デバイス、生産用機械器具、業務用機械器具である。  
 2. その他製造業には、ゴム製品、なめし皮・同製品・毛皮製造業を含む。  
 3. サービス業には、学術研究、専門・技術サービス業、生活関連サービス業、娯楽業を含む。



(3) 月別、安定所別にみた適用状況

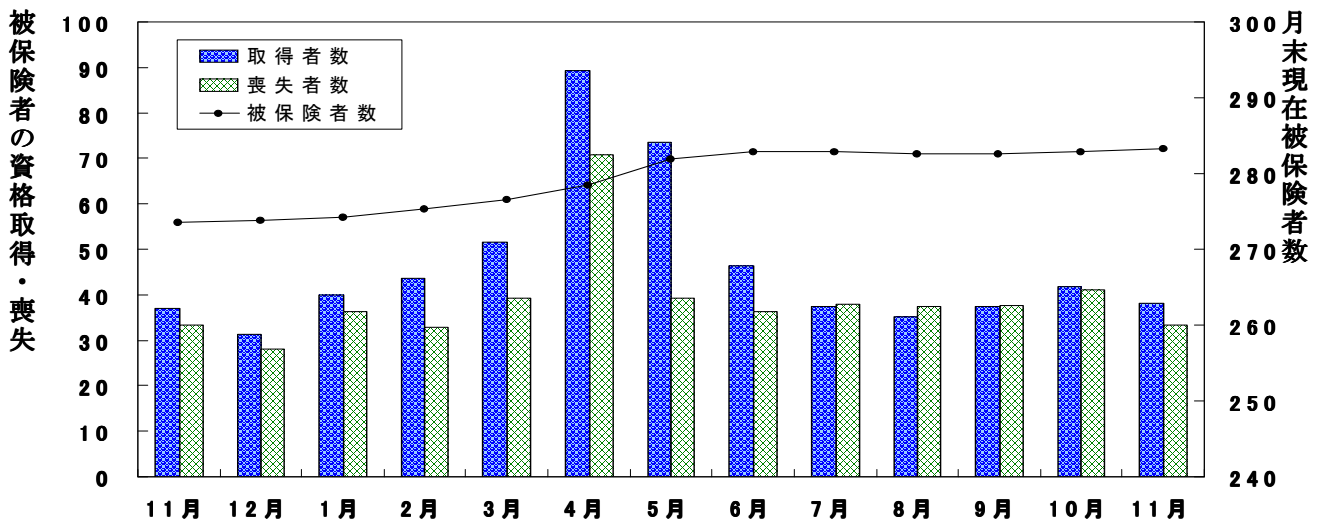
年月	項目 事業所数	被 保 険 者 の 資 格				増 減 差	月 末 現 在	
		取 得	喪 失	うち事業主都合による離職	被保険者数		うち女	
平成24年度計	所	人	人	人	人	人	人	
25 "	107,574	460,681	444,535	32,314	16,146	2,555,169	911,166	
26 "	108,093	484,147	434,783	25,922	49,364	2,607,225	938,225	
27 "	109,246	490,168	450,757	24,208	39,411	2,644,298	959,564	
28 "	111,560	504,836	455,254	21,471	49,582	2,692,772	986,117	
	113,925	532,663	458,690	20,638	73,973	2,765,476	1,018,114	
平成28年11月	113,194	36,878	33,352	1,462	3,526	2,735,759	1,006,203	
12月	113,400	31,381	28,158	1,291	3,223	2,738,950	1,008,745	
平成29年1月	113,565	40,059	36,391	1,544	3,668	2,742,393	1,008,925	
2月	113,599	43,516	32,863	1,392	10,653	2,752,867	1,013,417	
3月	113,925	51,571	39,242	1,562	12,329	2,765,476	1,018,114	
4月	114,715	89,297	70,860	2,951	18,437	2,785,034	1,022,990	
5月	115,090	73,595	39,335	1,369	34,260	2,819,065	1,039,468	
6月	115,286	46,360	36,322	1,483	10,038	2,829,352	1,049,146	
7月	115,433	37,417	37,927	1,396	△ 510	2,829,443	1,045,462	
8月	115,505	35,088	37,544	1,584	△ 2,456	2,826,226	1,044,096	
9月	115,235	37,438	37,614	1,725	△ 176	2,826,183	1,044,038	
10月	115,487	41,671	41,101	1,984	570	2,828,780	1,046,136	
11月	115,749	38,216	33,248	1,364	4,968	2,833,402	1,049,058	
安定所別 (11月分)	名古屋	26,057	11,525	10,153	331	1,372	755,434	312,651
	名古屋	11,914	3,182	2,813	137	369	274,297	89,488
	名古屋	15,795	3,906	3,728	228	178	332,024	141,040
	豊岡	6,815	1,912	1,706	67	206	120,041	51,685
	一宮	5,344	2,011	1,275	20	736	101,727	39,622
	半田	6,058	2,066	1,844	122	222	126,751	60,260
	瀬戸	6,445	1,214	1,122	31	92	119,835	40,682
	豊田	2,847	607	445	25	162	42,324	17,199
	津島	5,373	1,696	1,782	41	△ 86	218,742	53,964
	刈谷	5,113	1,058	874	103	184	70,825	27,750
	西尾	7,624	4,528	3,755	81	773	351,101	99,791
	犬山	2,281	624	591	20	33	38,808	14,560
	豊川(本所)	3,140	735	572	44	163	64,813	22,922
	新城	2,378	554	520	21	34	48,612	17,791
	春日井	770	114	85	7	29	11,268	4,462
	蒲郡(出張所)	6,646	2,274	1,783	78	491	138,119	47,285
	1,149	210	200	8	10	18,681	7,906	

(注) 1. 各年の月末現在事務所数及び月末現在被保険者数欄は、年度末現在の数値である。  
 2. 平成19年4月から、蒲郡安定所は豊川安定所の出張所となったが、「豊川(本所)」の欄には蒲郡出張所分を含まない豊川安定所の数値を、蒲郡(出張所)の欄には蒲郡出張所の数値を計上している。

(千人)

雇用保険被保険者の推移

(万人)



## 20 雇用保険給付状況

### 月別、安定所別にみた給付状況

#### その1

項目 年月		一般被保険者給付（基本手当）							
		離職票 交付枚数	受給資格決定件数		初回受給者数		受給者実人員		
			前年比		うち特定	前年比	うち特定		
	枚	件	%	人	人	人	%	人	
	平成24年度計	253,033	95,098	0.6	82,053	20,174	29,259	△ 2.8	8,545
	平成25年度計	239,790	85,084	△ 10.5	73,151	16,609	27,242	△ 6.9	7,834
	平成26年度計	241,678	80,560	△ 5.3	68,326	13,653	24,543	△ 9.9	5,963
	平成27年度計	239,853	77,415	△ 3.9	65,680	13,295	22,954	△ 6.5	5,346
	平成28年度計	237,026	72,748	△ 6.0	59,754	11,508	20,680	△ 9.9	4,553
	平成28年11月	16,059	5,453	4.4	5,167	989	20,601	△ 11.0	4,544
	12月	13,914	4,153	△ 5.8	4,192	711	19,746	△ 12.5	4,279
	平成29年 1月	19,431	5,718	△ 2.4	3,675	566	19,045	△ 10.6	4,034
	2月	16,776	5,435	△ 7.2	4,884	1,047	18,697	△ 10.6	4,032
	3月	20,032	5,535	△ 3.9	4,553	888	18,899	△ 8.7	4,037
	4月	36,167	7,565	△ 9.5	3,875	888	17,581	△ 8.2	3,891
	5月	18,906	8,266	3.2	7,159	1,392	19,991	△ 4.1	4,298
	6月	17,429	5,969	△ 6.4	5,155	995	20,549	△ 6.6	4,378
	7月	18,802	5,269	△ 12.2	4,211	734	20,343	△ 5.9	4,201
	8月	19,356	5,623	△ 0.6	6,093	901	22,010	△ 7.2	4,243
	9月	19,283	5,706	△ 4.9	4,490	751	20,786	△ 7.4	4,033
	10月	20,332	6,089	0.7	4,535	867	20,846	△ 2.6	4,200
	11月	16,302	5,029	△ 7.8	4,973	938	20,064	△ 2.6	4,039
安定所別 (11月分)	名古屋中	5,144	658	△ 13.3	599	112	2,480	△ 3.4	557
	名古屋南	1,317	550	△ 25.0	524	86	2,195	△ 4.7	460
	名古屋東	1,929	695	△ 7.5	740	120	2,885	△ 1.7	579
	豊橋	751	308	△ 4.3	288	63	1,254	2.0	273
	岡崎	543	292	0.7	272	37	1,090	△ 4.8	149
	一宮	879	321	△ 17.9	282	57	1,199	2.6	213
	半田	494	345	3.9	327	63	1,260	△ 4.7	267
	瀬戸	224	129	△ 4.4	148	35	641	△ 1.5	153
	豊田	922	314	6.1	307	63	1,226	△ 2.2	221
	津島	458	199	△ 13.1	234	45	862	△ 7.1	165
	刈谷	1,985	396	1.0	370	56	1,569	△ 4.3	259
西尾	229	105	△ 14.6	101	18	436	12.1	88	
犬山	292	171	△ 5.5	195	37	744	8.1	144	
豊川(本所)	236	121	△ 11.0	164	54	537	△ 10.8	125	
新城	45	36	△ 7.7	44	9	148	1.4	25	
春日井	756	337	12.0	315	69	1,305	△ 8.6	306	
蒲郡(出張所)	98	52	20.9	63	14	233	14.2	55	

- (注) 1. 基本手当受給率=基本手当受給者実人員/(被保険者数+基本手当受給者実人員)×100  
 2. 年度計欄の受給者実人員は、月平均で計上。  
 3. 「うち特定」は、受給資格者のうちの特定受給資格者を指す。

支給終了者数				受給率		⑩受給者の紹介件数	⑪受給者の就職件数	高年齢求職者給付			短期特例被保険者給付			日雇給付
								離職票交付枚数	受給資格決定件数	受給者数	離職票交付枚数	受給資格決定件数	受給者数	受給者実人員
うち特定	愛知	全国												
人	人	%	%	件	件	枚	件	人	枚	件	人	人		
60,812	12,163	1.1	1.5	111,576	18,958	14,212	10,762	10,712	841	70	69	1,780		
57,197	11,416	1.0	1.3	101,691	18,998	15,975	12,134	12,128	695	81	82	1,746		
52,099	8,452	0.9	1.2	84,709	17,735	18,690	13,545	13,435	689	75	74	1,691		
49,827	7,556	0.8	1.1	79,773	17,122	19,388	13,895	13,836	621	69	68	1,472		
43,619	6,232	0.7	1.0	83,286	17,987	19,660	13,590	13,601	543	49	49	801		
3,976	561	0.7	0.9	7,144	1,680	1,049	946	973	17	17	3	63		
3,551	522	0.7	0.9	5,898	1,348	1,020	723	658	107	15	20	63		
3,806	591	0.7	0.9	6,788	1,228	1,434	1,055	958	19	3	10	65		
3,233	475	0.7	0.9	6,653	1,487	1,259	883	1,002	8	1	2	48		
3,611	538	0.7	0.9	6,689	1,577	1,732	918	948	58	2	2	43		
2,853	419	0.6	0.8	5,846	1,383	6,092	2,398	1,530	149	2	3	40		
3,316	434	0.7	0.9	6,364	1,533	1,708	1,894	2,560	65	1	-	15		
2,978	419	0.7	0.9	6,703	1,534	1,456	945	1,093	18	37	19	3		
2,810	386	0.7	0.9	6,089	1,419	1,832	1,000	1,024	26	-	19	2		
4,273	491	0.8	1.0	6,502	1,379	1,623	1,034	947	14	-	-	5		
3,429	366	0.7	0.9	6,399	1,491	1,692	1,020	1,013	18	2	2	2		
3,671	437	0.7	0.9	6,185	1,585	2,161	1,305	1,292	4	2	-	1		
3,888	485	0.7	0.9	5,834	1,462	1,337	1,006	1,058	21	12	3	1		
457	69	0.3		1,011	188	393	106	110	11	2	-	-		
416	56	0.8		717	145	134	152	143	-	2	-	-		
516	70	0.9		678	143	157	116	111	5	-	1	-		
256	44	1.0		345	114	52	50	43	-	-	-	-		
228	17	1.1		303	99	31	49	51	-	-	-	-		
254	21	0.9		406	120	75	72	98	-	2	1	-		
258	27	1.0		249	68	53	62	81	4	1	-	-		
117	15	1.5		201	51	15	24	26	-	1	-	-		
246	23	0.6		277	72	103	82	86	-	-	1	-		
179	25	1.2		260	81	51	44	56	-	-	-	-		
309	26	0.4		449	132	137	81	89	-	1	-	1		
81	11	1.1		156	40	13	21	26	1	-	-	-		
143	20	1.1		224	51	25	28	25	-	2	-	-		
109	12	1.1		168	57	20	27	29	-	1	-	-		
22	3	1.3		39	11	7	7	9	-	-	-	-		
264	45	0.9		301	69	61	77	69	-	-	-	-		
33	1	1.2		50	21	10	6	4	-	-	-	-		

- 刈谷安定所には、碧南出張所を含む。平成19年4月から、蒲郡安定所は豊川安定所の出張所となったが、「豊川(本所)」の欄には蒲郡出張所分を含まない豊川安定所の数値を、蒲郡(出張所)の欄には蒲郡出張所の数値を計上している。
- 平成22年1月船員保険法改正に伴い、中部運輸局の取扱数を含むため、各月の合計と各安定所の合計は必ずしも一致しない。
- 「⑩受給者の紹介件数」、「⑪受給者の就職件数」には、名古屋中にあいちマザーズハローワーク・名古屋外国人雇用サービスセンター・愛知新卒応援ハローワーク・ハローワークプラザ名中・愛知わかものハローワークで取扱った件数を含み、名古屋南にはハローワークプラザなるみ、刈谷には碧南出張所をそれぞれ含む。

安定所別にみた給付状況  
その2

項目 年月	就職促進給付				教育訓練給付		雇用継続給付				
	常用就職 支度手当 受給者数	再就職手当 受給者数	就業促進 定着手当 受給者数	就業手当 受給者 実人員	一般教育訓 練給付金 受給者数	専門実践教 育訓練給付 金受給者数	高年齢雇用 継続給付 基本給付 金受給者 実人員	再就職給 付金受給 者実人員	育児休業給 付金受給 者実人員	介護休業給 付金受給 者数	
平成24年度	351	17,315	-	85	7,506	-	601,749	225	136,911	468	
平成25年度	383	17,900	-	67	7,900	-	585,794	157	148,917	446	
平成26年度	416	17,158	2,572	45	6,892	-	574,294	73	161,154	465	
平成27年度	331	19,133	6,331	53	6,776	294	555,407	41	180,190	508	
平成28年度	344	19,567	5,358	51	6,183	922	542,348	39	198,275	544	
平成28年11月	25	1,863	486	57	696	66	41,061	4	15,820	41	
12月	33	1,588	396	51	559	5	47,910	5	16,135	44	
平成29年1月	18	1,429	430	40	448	29	40,560	-	17,362	46	
2月	25	1,358	458	41	342	3	48,242	3	17,642	62	
3月	34	1,579	455	46	573	75	41,207	2	19,534	54	
4月	24	1,405	345	46	489	448	47,683	4	19,258	54	
5月	26	1,976	432	47	333	72	38,908	1	19,499	77	
6月	15	1,963	548	50	309	9	47,940	3	16,024	84	
7月	22	1,899	338	49	406	5	41,420	1	14,625	53	
8月	13	1,755	336	52	523	5	47,654	2	16,268	72	
9月	6	1,596	312	42	505	3	40,457	2	15,685	68	
10月	10	1,862	400	41	703	830	49,184	2	16,889	84	
11月	13	1,766	464	42	671	84	40,148	2	16,791	78	
安定所別 (11月分)	名古屋中	5	236	42	2	87	14	10,641	-	5,149	26
	名古屋南	1	158	55	3	75	11	5,159	2	1,405	5
	名古屋東	3	174	66	6	92	14	3,921	-	2,373	4
	豊橋	-	127	30	2	43	1	1,821	-	689	5
	岡崎	-	103	19	7	34	2	1,655	-	594	5
	一宮	-	126	32	1	53	8	969	-	632	5
	半田	-	73	20	3	31	4	3,345	-	558	1
	瀬戸	1	79	23	-	18	7	1,117	-	182	1
	豊田	1	87	21	4	57	2	1,961	-	1,526	7
	津島	-	87	27	2	29	4	690	-	191	4
	刈谷	2	160	40	4	42	3	4,077	-	1,897	7
	西尾	-	53	10	1	12	-	545	-	198	1
	犬山	-	71	19	4	18	3	1,032	-	321	4
	豊川(本所)	-	60	14	2	14	4	691	-	249	1
	新城	-	15	2	-	9	2	350	-	44	-
	春日井	-	126	41	1	54	5	1,894	-	664	2
蒲郡(出張所)	-	31	3	-	3	-	280	-	119	-	

- (注) 1. 就業手当受給者実人員の年度欄は月平均。  
2. 平成22年1月船員保険法改正に伴い、中部運輸局の取扱数を含むため、各月の合計と各安定所の合計は必ずしも一致しない。  
3. 平成26年4月雇用保険法改正に伴い、就業促進定着手当創設。平成26年10月より支給実績あり。  
4. 平成26年10月雇用保険法改正に伴い、専門実践教育訓練給付創設。平成27年4月より支給実績あり。

## 21 産業界の動向

### 概況

東海3県の景気は、拡大している。

最終需要の動向をみると、輸出は増加している。設備投資は着実に増加を続けている。個人消費は持ち直している。住宅投資は横ばい圏内の動きとなっている。この間、公共投資は増加基調にある。

こうした中で、生産は増加している。また、雇用・所得情勢をみると、労働需給が引き締まっているほか、雇用者所得は改善を続けている。この間、消費者物価(除く生鮮食品)の前年比は0%台後半となっている。

12月短観をみると、企業の業況感は全体として改善が続いている。企業収益は内外需要の増加等から改善しており、企業の積極的な設備投資スタンスは維持されている。

先行きについては、海外経済を巡る不確実性や為替・金融資本市場の動向が企業・家計のマインドや支出行動に及ぼす影響、各種政策の効果等を注視していく必要がある。

金融面をみると、東海3県の金融機関(国内銀行+信金)の貸出は、資金需要が持ち直している中、前年比伸び率が+2%台となっている。また、預金は、個人預金、法人預金ともに増加しており、前年比伸び率が+3%台となっている。

### 管内主要経済指標

( )は全国

	15年度	16年度	16/10-12月	17/1-3月	4-6月	7-9月	17/8月	9月	10月	11月
百貨店売上高 〈前年比 %〉	-0.4 (0.5)	-3.4 (-2.9)	r-1.8 (-2.8)	-0.3 (-1.2)	5.4 (0.9)	6.1 (1.4)	6.1 (2.1)	13.3 (4.2)	2.5 (-0.5)	8.9 (n.a.)
スーパー売上高 〈前年比 %〉	0.6 (0.3)	-0.4 (0.1)	-0.7 (0.2)	-2.2 (-1.6)	-1.5 (-0.1)	-1.2 (0.4)	-0.8 (0.1)	-1.3 (0.8)	p-1.4 (-0.9)	n.a. (n.a.)
乗用車販売台数(含軽) 〈前年比 %〉	-7.2 (-7.6)	4.2 (3.1)	7.3 (5.6)	6.8 (7.8)	12.2 (13.2)	-0.1 (4.1)	1.0 (4.1)	-0.0 (5.3)	-3.5 (-1.1)	n.a. (n.a.)
新設住宅着工戸数 〈季調済前年率 万戸〉	8.1 (92)	8.4 (97)	8.3 (95)	8.5 (97)	8.4 (100)	8.6 (96)	7.9 (94)	8.9 (95)	8.3 (93)	n.a. (n.a.)
公共工事請負金額 〈季調済前期比 %〉	-1.3 (-3.8)	-1.6 (4.1)	-7.4 (r-3.6)	25.3 (r8.0)	-13.7 (r-1.1)	-7.9 (r-10.3)	1.6 (r-0.1)	-18.3 (r-1.8)	41.2 (r7.8)	-2.2 (1.6)
倒産件数 〈前年比 %〉	-9.4 (-9.0)	1.2 (-3.4)	26.6 (-3.0)	0.0 (-3.0)	3.6 (2.7)	4.0 (-2.6)	-12.1 (-11.9)	14.0 (4.6)	-4.5 (7.3)	23.3 (-2.3)
鉱工業生産 〈季調済前期比 %〉	-0.5 (-0.9)	0.6 (1.1)	0.9 (1.8)	-1.3 (0.2)	4.0 (2.1)	r3.3 (0.4)	2.2 (2.0)	r-1.3 (-1.0)	-0.5 (0.5)	n.a. (n.a.)
工作機械受注 〈前年比 %〉	10.0 (9.9)	-10.5 (-8.2)	-1.9 (-0.2)	3.9 (0.8)	16.1 (21.5)	14.9 (20.1)	25.1 (20.1)	33.0 (34.0)	29.0 (r37.1)	n.a. (p20.8)
全産業 設備投資額 〈前年比 %〉	13年度実績		14年度実績		15年度実績		16年度実績		17年度計画 前回調査	
	-4.8 (5.3)		8.5 (4.6)		14.2 (3.9)		6.6 (0.3)		11.3 10.8 (9.0) (8.1)	

(注)

- 特に断りのない限り、愛知・岐阜・三重の3県ベース。
- 各季節調整済計数において年次計数は、原計数もしくは原計数前年比。
- 百貨店売上高、スーパー売上高の年次計数は、暦年ベース。また、百貨店売上高は、既存店ベースで、名古屋市内5百貨店の売上高を日本銀行名古屋支店が集計したベース。スーパー売上高は、愛知県ベース。
- 工作機械受注は、中部経済産業局管内(東海3県に富山・石川を加えた5県)主要8社の工作機械国内受注額。全国は、日本工作機械工業会が集計した受注総額のうち内需計。
- 新設住宅着工戸数、公共工事請負金額の季節調整済計数については、全国ベースの計数が季節調整替えを行った時点で、X-12-ARIMAを用いた季節調整替えを行う。
- 設備投資額(全産業)の17年度計画は、17年12月の企業短期経済観測調査結果。
- 公共工事請負金額は、東海3県を工事場所とする公共工事に対応する請負金額。
- pは速報値、rは訂正・改訂値。

(資料) 日本銀行名古屋支店 「東海3県の金融経済動向 (2017年12月号)」

## 22 主要労働経済指標

年 月	項 目	労働時間指数（平成27年=100）				常用労働者1人平均月間給与額			
		総 実 労 働		所 定 外 労 働		きまって支給する給与		特別に支払われた給与	
		愛 知	全 国	愛 知	全 国	愛 知	全 国	愛 知	全 国
平成26年	（月平均）	99.4	100.1	95.9	100.3	302,817	291,475	80,847	71,863
平成27年	”	100.0	100.0	100.0	100.0	305,278	288,508	80,604	69,441
平成28年	”	100.2	99.9	99.5	98.3	308,271	289,899	84,884	71,694
平成29年	6 月	104.3	103.7	99.4	95.3	309,871	291,520	220,093	238,826
	7 月	102.4	101.2	98.8	96.1	308,434	291,266	246,736	134,525
	8 月	94.5	97.2	90.8	93.0	303,134	289,345	12,313	11,623
	9 月	100.2	99.8	99.4	96.9	308,374	291,098	5,888	8,054
	10 月	100.6	100.7	98.8	99.2	306,684	291,585	5,617	7,425
	11 月	102.4	101.5	101.2	101.6	307,616	291,838	42,978	21,119
		前 年 比							
		%	%	%	%	%	%	%	%
平成26年	（月平均）	0.1	△ 0.2	6.1	3.4	1.6	0.8	5.4	4.4
平成27年	”	0.6	△ 0.1	4.4	△ 0.3	0.7	0.4	△ 0.3	△ 2.0
平成28年	”	0.2	△ 0.1	△ 0.6	△ 1.7	1.0	0.5	5.3	3.3
平成29年	6 月	△ 0.3	0.1	△ 1.1	△ 1.8	0.4	0.4	1.7	0.2
	7 月	△ 0.8	△ 0.7	△ 2.9	△ 0.9	△ 1.0	0.4	1.2	△ 1.7
	8 月	△ 1.5	△ 0.3	△ 2.5	0.8	△ 0.9	0.4	△ 13.4	△ 1.1
	9 月	△ 1.2	△ 0.3	0.1	△ 0.1	0.7	0.7	1.3	23.9
	10 月	0.4	0.9	△ 0.5	△ 0.2	△ 0.4	0.2	△ 1.2	△ 4.6
	11 月	0.4	0.3	0.7	△ 0.1	△ 0.5	0.4	△ 4.5	5.9
資 料		県 統 計 課 ・ 厚 生 労 働 省							

- (1) 労働時間指数及びその増減率は、調査事業所の抽出替えに伴い、平成27年1月分公表時に過去に遡って改訂された。なお、実数値については改訂を行わず、増減率のみ改訂されたため、実数から計算した増減率とは必ずしも一致しない。
- (2) 労働時間指数及び常用雇用指数は、基準時更新に伴い、平成29年1月分公表時に過去に遡って改訂された。なお、平成28年12月分までの増減率については遡及改訂しないため、改訂後の指数で計算したものは必ずしも一致しない。
- (3) 労働時間指数、常用労働者1人平均月間給与額、常用雇用指数、労働異動の各項目は事業所規模30人以上の数値。

常用雇用指数 (平成27=100)		労働異動				完全失業			
		入職率		離職率		愛知		全国	
愛知	全国	愛知	全国	愛知	全国	完全失業者 千人	完全失業率 %	完全失業者 万人	完全失業率 %
		%	%	%	%				
99.2	99.0	1.58	1.82	1.57	1.80	106	2.6	236	3.6
100.0	100.0	1.89	1.92	1.80	1.83	101	2.5	222	3.4
100.3	100.9	1.83	1.89	1.79	1.83	95	2.4	208	3.1
101.0	102.9	1.28	1.57	1.32	1.44	110	2.7	192	2.8
100.8	103.1	1.46	1.64	1.91	1.70	(4月～6月)		191	2.8
100.6	102.7	1.61	1.38	1.44	1.80			189	2.8
100.9	102.9	1.48	1.69	1.74	1.58	93	2.3	190	2.8
100.6	103.0	1.59	1.81	1.70	1.73	(7月～9月)		181	2.8
100.8	103.2	1.25	1.40	1.10	1.29			178	2.7
		前年差				前年比	前年差	前年比	前年差
%	%	P	P	P	P	%	P	%	P
0.3	0.4	△ 0.07	△ 0.04	△ 0.11	△ 0.08	△ 16.5	△ 0.6	△ 10.9	△ 0.4
0.8	1.0	0.31	0.10	0.23	0.03	△ 4.7	△ 0.1	△ 5.9	△ 0.2
0.3	0.9	△ 0.06	△ 0.03	△ 0.01	0.00	△ 5.9	△ 0.1	△ 6.3	△ 0.3
0.0	1.5	△ 0.54	△ 0.05	△ 0.03	△ 0.02	20.9	0.4	△ 8.6	△ 0.3
0.0	1.7	△ 0.22	△ 0.01	0.09	0.03	(4月～6月)		△ 5.9	0.0
△ 0.3	1.4	0.14	0.05	△ 0.15	0.29			△ 10.8	0.0
0.3	1.7	△ 0.23	0.15	△ 0.06	△ 0.04	9.4	0.2	△ 6.9	0.0
0.1	1.8	0.27	△ 0.03	0.07	△ 0.02	(7月～9月)		△ 7.2	0.0
0.5	1.8	△ 0.30	△ 0.07	△ 0.36	△ 0.06			△ 9.6	△ 0.1
「毎月勤労統計」						県統計課 「労働力調査 地方集計」		総務省 「労働力調査」	

※ 全国の月別完全失業率は季節調整値であり、前年差の月別欄は前月差（P）である。

**レイバー・マーケット・プロフィール**  
(平成30年1月号)

編集  
発行 愛知労働局 職業安定部

〒460-0008 名古屋市中区栄二丁目3番1号  
(名古屋広小路ビルヂング15階)  
電話 052-219-5578