



レイバー・マーケット・プロフィール

(労働市場概況)

# LABOUR MARKET PROFILE

2017. 11

愛知労働局

# 用語の説明

レイバー・マーケット・プロフィールにおける主な用語の定義は次のとおりである。

## I 職業紹介関係

### 【一般】

常用及び臨時・季節を合わせたものをいう。

### 【常用】

雇用期間の定めのない仕事、又は4ヶ月以上の雇用期間が定められている仕事(「季節」を除く。)をいう。

### 【臨時・季節】

・臨時とは、1ヶ月以上4ヶ月未満の雇用期間が定められている仕事をいう。

・季節とは、季節的な労働需要に対し、又は季節的な余暇を利用して一定の期間(4ヶ月未満、4ヶ月以上の別を問わない。)を定めて就労するものをいう。

### 【パートタイム】

1週間の所定労働時間が同一の事業所に雇用されている通常の労働者の1週間の所定労働時間に比し短いものをいう。

なお、「パートタイム」は雇用期間の定めにより、「常用的パートタイム」、「臨時的パートタイム」及び「日雇的パートタイム」に分けられる。

### 【日雇】

日々雇用の仕事、又は1ヶ月未満の雇用期間が定められているものをいう。

### 【求職者数】

・「新規求職申込件数」とは、公共職業安定所でその月のうちに新たに受け付けた求職申込件数をいう。

・「月間有効求職者数」とは、「前月末日現在において、求職申込の有効期限が翌月以降にまたがっている就職未決定の求職者数」と、当月の「新規求職申込件数」合計数をいう。

### 【求人数】

・「新規求人数」とは、公共職業安定所でその月のうちに新たに受け付けた求人数(採用予定人員)をいう。

・「月間有効求人数」とは、「前月末日現在において有効期限が翌月以降にまたがっている未充足の求人数」と当月の「新規求人数」の合計数をいう。

### 【就職件数】

有効求職者が自安定所の紹介により就職したことを確認した件数をいう。

### 【充足数】

自安定所の有効求人が安定所(求人を通じた他安定所を含む。)の紹介により求職者と結合した件数をいう。

### 【求人倍率】

求職者1人あたり求人がどれだけあるかをみるもので、算出方法は次のとおり。

$$\text{新規求人倍率} = \frac{\text{新規求人数}}{\text{新規求職申込件数}}$$

$$\text{有効求人倍率} = \frac{\text{月間有効求人数}}{\text{月間有効求職者数}}$$

なお、求人倍率の「季節調整値」とは、一年を周期として繰り返す季節的変動要因を一定方法により取り除いて計算した数値をいう。

### 【就職率】

新規求職者数に対する就職件数の割合をみるもので、算出方法は次のとおり。

$$\frac{\text{就職件数}}{\text{新規求職申込件数}} \times 100$$

### 【充足率】

新規求人数に対する充足された求人の割合をみるもので、算出方法は次のとおり。

$$\frac{\text{充足数}}{\text{新規求人数}} \times 100$$

## II 雇用保険業務関係

### 【適用事業所数】

労働者を雇用する事業所で、公共職業安定所に設置届出をしている事業所の数をいう。

### 【被保険者数】

適用事業所に雇用されている労働者であって、公共職業安定所にその届出がなされている者の数をいう。

### 【被保険者資格取得者数】

新規採用、中途採用を問わず適用事業所に新たに雇用され、公共職業安定所に届出のなされた者の数をいう。

### 【被保険者資格喪失者数】

適用事業所を離職し、その届出が公共職業安定所になされた者の数をいう。

### 【離職票交付件数】

公共職業安定所が、離職により被保険者でなくなったことの確認を行った者に交付した離職票の枚数をいう。

### 【受給資格決定件数】

提出された離職票のうち、公共職業安定所が給付を受ける資格ありと決定した件数をいう。

### 【初回受給者数】

受給資格決定後、第1回目の給付を受けた者の数をいう。

### 【受給者実人員】

求職者給付(高年齢求職者給付金及び特例一時金を除く。)を受けた受給資格者の実数をいう。

### 【日雇受給者実人員】

日雇労働者が、職に就くことができない時に給付を受けた者の実際の数をいう。

### 【特定受給資格者】

倒産、解雇等により離職した者(雇用保険法第23条2項に該当する者)をいう。

最近の労働市場（速報）－10月－	2
------------------	---

**内 容（9月）**

1 労働市場の動向	4
求職、求人、求人倍率、雇用保険給付の状況	
2 職業紹介の主要指標	6
愛知県の動き、全国の動き	
3 月別にみた主な指標	8
4 安定所別にみた求職、求人、充足状況	10
5 年齢別常用職業紹介状況	12
6 職業別常用職業紹介状況	13
7 産業別・規模別求人、充足状況	14
8 中高年齢者の職業紹介状況	15
9 正社員の職業紹介状況	16
10 パートタイマーの職業紹介状況	16
11 あいちマザーズハローワークの職業紹介状況	17
12 名古屋外国人雇用サービスセンターの職業紹介状況	17
13 愛知新卒応援ハローワーク（愛知学生職業センター）の職業紹介状況	18
14 愛知わかものハローワークの職業紹介状況	18
15 ハローワークプラザ名中の職業紹介状況	19
16 ハローワークプラザなるみの職業紹介状況	19
17 日雇の職業紹介状況	20
18 港湾労働関係の職業紹介状況	21
19 雇用保険適用状況	22
被保険者の種類別状況	
産業別適用事業所及び被保険者の状況	
月別、安定所別にみた適用状況	
20 雇用保険給付状況	24
月別、安定所別にみた給付状況	
21 産業界の動向	27
22 主要労働経済指標	28

# 最近の労働市場（速報） - 10月 -

県下の公共職業安定所で取扱った平成29年10月の業務統計からみた労働市場の動きは、以下のとおりです。

- ・ 10月の有効求人倍率（季節調整値）は1.86倍となり、前月の1.85倍を0.01ポイント上回った。  
月間有効求人数（季節調整値）は前月に比べ0.2%の減少となり、月間有効求職者数（同）は1.1%の減少となった。
- ・ 10月の新規求人倍率（季節調整値）は2.94倍となり、前月の2.95倍を0.01ポイント下回った。  
新規求人数（季節調整値）は前月に比べ8.4%の減少となり、新規求職申込件数（同）は7.9%の減少となった。

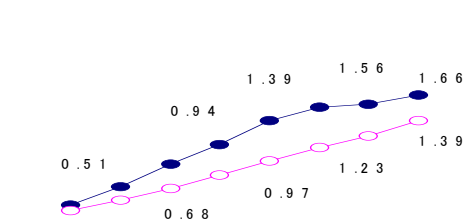
## ○ 労働市場の主要指標（新規学卒を除き、パートを含む）

項目 年月	求 職				求 人				就 職		求人倍率	
	新 規		有 効		新 規		有 効		件 数	前 年 比	新 規 倍	有 効 倍
	人 数	前 年 比	人 数	前 年 比	人 数	前 年 比	人 数	前 年 比				
件	%	人	%	人	%	人	%	件	%	倍	倍	
平成29年 8月	19,030	△ 3.8	87,879	△ 4.3	52,905	7.8	156,895	8.4	5,062	△ 4.8	2.62 (2.78)	1.82 (1.79)
9月	19,936	△ 4.0	88,369	△ 3.5	60,696	11.6	161,234	8.3	5,876	△ 4.0	2.95 (3.04)	1.85 (1.82)
10月	19,393	△ 6.0	88,136	△ 3.4	56,796	4.2	164,259	8.5	5,966	0.7	2.94 (2.93)	1.86 (1.86)
前月比（差）	%		%		%		%		%		P	P
	△ 7.9	-	△ 1.1	-	△ 8.4	-	△ 0.2	-	-	-	△ 0.01	0.01
	△ 2.7		△ 0.3		△ 6.4		1.9		1.5		△ 0.11	0.04

(注) 1. 求人倍率の上段は季節調整値、下段の（ ）内は原数値。  
2. 前月比（差）の上段は季節調整値、下段は原数値。  
3. △印は減少率（差）であり、Pはポイントの略で倍率差を表す。（以下、各表同じ）

## 有効求人・求職及び有効求人倍率の推移（新規学卒を除き、パートを含む）

図1 〈年度平均〉



〈月別〉

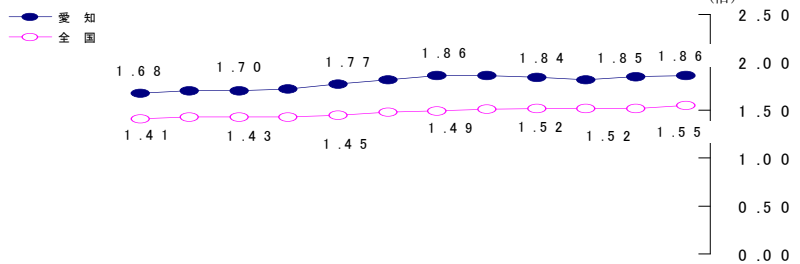
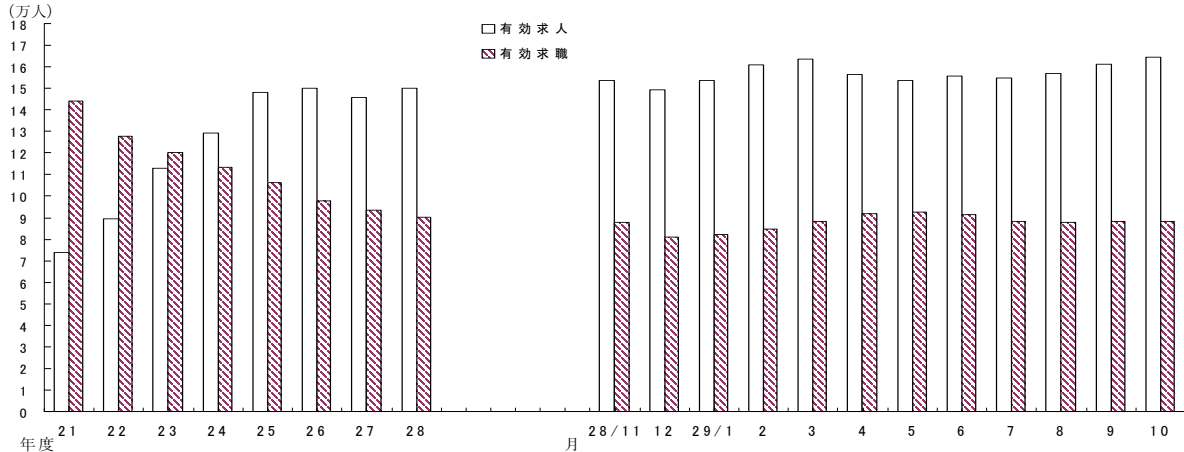


図2



(注) 図1の年度平均は原数値。月別は季節調整値。  
図2は原数値に基づくグラフ。  
なお、平成28年12月以前の有効求人倍率（季節調整値）は新季節指数により改定済み。

○ 新規求人の主要産業別状況（新産業分類区分） 平成29年10月

産 業	新規求人	全 数		一 般（パートを除く）				パートタイム	
		人	%	人	%	人	%	人	%
建 設 業		3,779	15.0	3,355	10.6	3,306	10.1	424	68.9
製 造 業		7,274	9.8	5,183	11.6	4,874	9.5	2,091	5.7
	食 料 品 製 造 業	999	12.9	460	38.6	404	38.4	539	△ 2.5
	織 維 工 業	205	7.3	121	34.4	121	34.4	84	△ 16.8
	木 材 ・ 木 製 品 製 造 業	72	△ 16.3	58	△ 7.9	58	△ 7.9	14	△ 39.1
	印 刷 ・ 同 関 連 業	201	8.1	154	11.6	152	10.9	47	△ 2.1
	プ ラ ス チ ッ ク 製 品 製 造 業	550	15.5	293	19.6	291	23.3	257	11.3
	窯 業 ・ 土 石 製 品 製 造 業	297	1.4	220	0.9	209	△ 0.9	77	2.7
	鉄 鋼 業	166	23.0	126	10.5	126	21.2	40	90.5
	金 属 製 品 製 造 業	709	△ 1.5	543	△ 1.5	529	△ 0.2	166	△ 1.8
	は ん 用 機 械 器 具 製 造 業	572	11.1	482	12.4	464	10.2	90	4.7
	電 気 機 械 器 具 製 造 業	433	24.4	353	24.7	341	20.5	80	23.1
	情 報 通 信 機 械 器 具 製 造 業	61	56.4	45	45.2	30	50.0	16	100.0
	輸 送 用 機 械 器 具 製 造 業	1,518	16.8	1,276	17.7	1,149	12.4	242	12.0
情 報 通 信 業		1,830	26.7	1,438	22.8	1,329	25.9	392	43.6
	情 報 サ ー ビ ス 業	1,570	37.6	1,282	27.8	1,200	31.7	288	108.7
運 輸 業 , 郵 便 業		4,609	14.4	3,342	5.9	3,073	2.9	1,267	45.3
卸 売 業 , 小 売 業		8,318	1.7	4,159	1.4	3,924	△ 1.2	4,159	2.0
金 融 業 , 保 険 業		271	△ 12.3	164	△ 7.3	148	△ 8.6	107	△ 18.9
宿 泊 業 , 飲 食 サ ー ビ ス 業		4,820	△ 16.6	1,753	△ 6.1	1,732	△ 3.6	3,067	△ 21.6
医 療 , 福 祉		11,991	7.7	5,665	14.8	5,641	15.3	6,326	2.1
	社 会 保 険 ・ 社 会 福 祉 ・ 介 護 事 業	7,927	7.5	3,492	18.8	3,479	19.7	4,435	△ 0.0
サ ー ビ ス 業 (他 に 分 類 さ れ な い も の)		6,498	△ 1.4	3,877	△ 5.8	3,490	△ 6.4	2,621	6.0
	職 業 紹 介 ・ 労 働 者 派 遣 業	2,301	△ 10.0	1,824	△ 8.4	1,511	△ 10.2	477	△ 15.6
	計	56,796	4.2	32,362	6.3	30,880	5.7	24,434	1.6
企 業 規 模 別	4 人 以 下	2,277	△ 4.8	1,370	△ 6.5	1,353	△ 6.3	907	△ 1.9
	5 ～ 29 人	11,709	3.1	7,133	5.0	7,049	5.1	4,576	0.3
	30 ～ 99 人	11,964	13.0	7,240	13.0	7,064	12.8	4,724	13.0
	100 ～ 299 人	9,892	4.5	6,056	4.0	5,765	5.4	3,836	5.4
	300 ～ 499 人	4,198	16.4	2,708	16.9	2,583	17.1	1,490	15.3
	500 ～ 999 人	4,066	0.8	2,167	△ 9.5	1,943	△ 15.1	1,899	16.0
	1000 人 以 上	12,690	△ 3.0	5,688	8.3	5,123	6.1	7,002	△ 10.5

- (注) 1 主要産業であるため、全産業計とは一致しない。一般には臨時・季節を含む。  
 2 平成26年4月内容から、平成25年10月改定の「日本標準産業分類」に基づく産業区分により表章したもの。  
 3 「情報通信業」には、通信業、放送業、ソフトウェア業、情報処理・提供サービス業、インターネット附随サービス業等が含まれる。  
 4 「サービス業(他に分類されないもの)」には、警備業などを含むその他の事業サービス業の他、産業廃棄物業、機械修理業、労働者派遣業などが含まれる。なお、平成24年4月分より、集計内容を「その他の事業サービス業」から「職業紹介・労働者派遣業」に変更。  
 5 平成23年9月分より集計を事業所規模から企業規模に変更。

○ 中高年齢者の求職状況 平成29年10月 (新規学卒を除き、パート含む。)

項 目	年 月	平成29年10月	平成29年9月	平成28年10月	対 前 月 率	対前年同月 増 減 率
中高年齢者の新規求職申込件数		8,520 件	8,452 件	8,618 件	0.8 %	△ 1.1 %
中高年齢者の月間有効求職者数		39,662 人	39,630 人	39,106 人	0.1	1.4
うち 高 年 齢 者 数		22,175 人	21,954 人	21,502 人	1.0	3.1
全有効求職者のうち 中高年齢者の占める割合		45.0 %	44.8 %	42.9 %	0.2 P	2.1 P
うち 高 年 齢 者 の 占 め る 割 合		25.2	24.8	23.6	0.4	1.6

(注) 「中高年齢者」とは、45歳以上の者。「高年齢者」とは、55歳以上の者。

○ 雇用保険業務の状況 平成29年10月

項 目	年 月	平成29年10月	平成29年9月	平成28年10月	対 前 月 率	対前年同月 増 減 率
適 用 関 係	月 末 現 在 事 業 所 数	115,487 所	115,235 所	112,967 所	0.2 %	2.2 %
	資 格 取 得 者 数	41,671 人	37,438 人	36,431 人	11.3	14.4
	資 格 喪 失 者 数	41,101	37,614	40,428	9.3	1.7
	月 末 現 在 被 保 険 者 数	2,828,780	2,826,183	2,731,794	0.1	3.6
給 付 関 係	受 給 資 格 決 定 件 数	6,089 件	5,706 件	6,049 件	6.7	0.7
	受 給 者 実 人 員	20,846 人	20,786 人	21,397 人	0.3	△ 2.6
	受 給 者 の 割 合	23.7 %	23.5 %	23.5 %	0.1 P	0.2 P

# 1 労働市場の動向

## < 平成29年9月分概況 >

### 1 求人倍率の状況

有効求人倍率（季節調整値）については、前月に比べ月間有効求人数、月間有効求職者数ともに増加し、求人数の増加（前月比 2.1%増）が求職者数の増加（前月比 0.9%増）を上回ったため、前月の 1.82 倍から 0.03 ポイント上昇し、1.85 倍となった。

新規求人倍率（季節調整値）については、前月に比べ新規求人数は増加（前月比 12.5%増）、新規求職者数は減少（前月比 0.1%減）であったため、前月の 2.62 倍から 0.33 ポイント上昇し、2.95 倍となった。

### 2 求人の状況

新規求人数（原数値）については、前年同月に比べ 11.6%増となった。

新規求人の動きを産業別に前年同月比で見ると、建設業（5.3%減）、製造業（31.5%増）、情報通信業（3.6%減）、運輸業、郵便業（22.3%増）、卸売業、小売業（16.1%増）、金融業、保険業（5.2%減）、不動産業、物品賃貸業（9.3%増）、学術研究、専門・技術サービス業（22.1%増）、宿泊業、飲食サービス業（9.3%増）、生活関連サービス業、娯楽業（2.0%増）、医療、福祉（10.0%増）、サービス業（4.2%増）であった。

製造業は、食料品製造業（21.9%増）、繊維工業（10.9%減）、木材・木製品製造業（12.0%減）、印刷・同関連業（12.9%減）、プラスチック製品製造業（0.7%減）、窯業・土石製品製造業（68.8%増）、鉄鋼業（58.2%増）、金属製品製造業（38.5%増）、はん用機械器具製造業（1.5%減）、生産用機械器具製造業（3.4%増）、電気機械器具製造業（2.0%減）、情報通信機械器具製造業（22.2%増）、輸送用機械器具製造業（93.7%増）となった。

月間有効求人数（原数値）は、前年同月に比べ 8.3%増となった。

### 3 求職の状況

新規求職者数（原数値）については、前年同月に比べ 4.0%減となった。

新規求職者（パート除く常用）の内訳を前年同月比で見ると定年到達者（7.6%減）、事業主都合離職者（11.7%減）、自己都合離職者（5.3%減）、在職者（6.0%減）、無業者（16.7%減）であった。

また、月間有効求職者数（原数値）は、前年同月比 3.5%減となった。

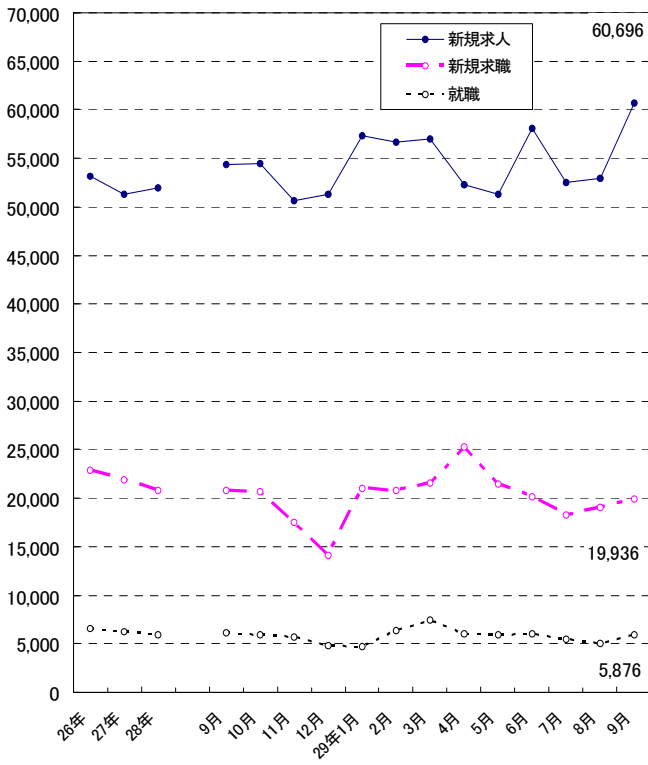
### 4 就職の状況

公共職業安定所の紹介による就職件数については 5,876 件で、前年同月比 4.0%減となった。就職率（求職者のうち安定所の紹介で就職した者の割合）は 29.5%と、前年同月と同水準であった。

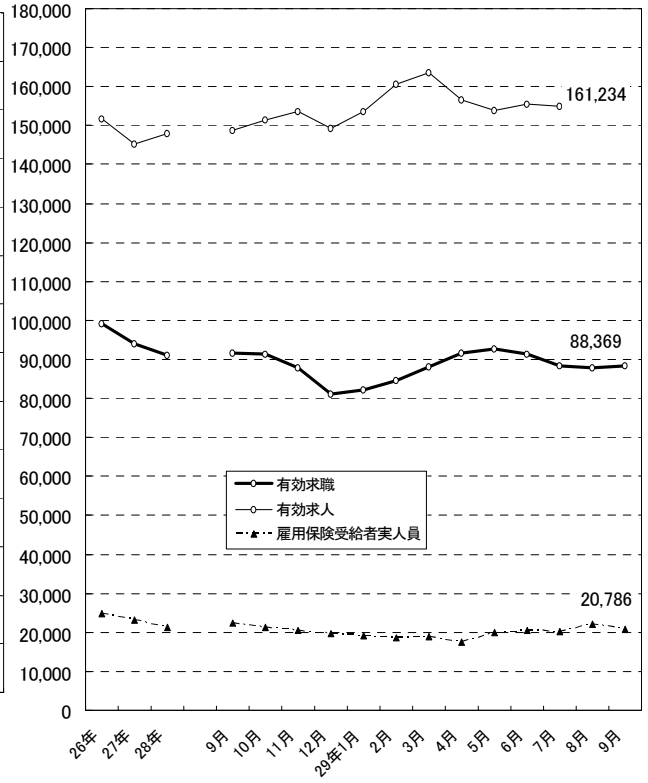
### 5 雇用保険受給者の状況

雇用保険受給者実人員については、前年同月比 7.4%減となった。

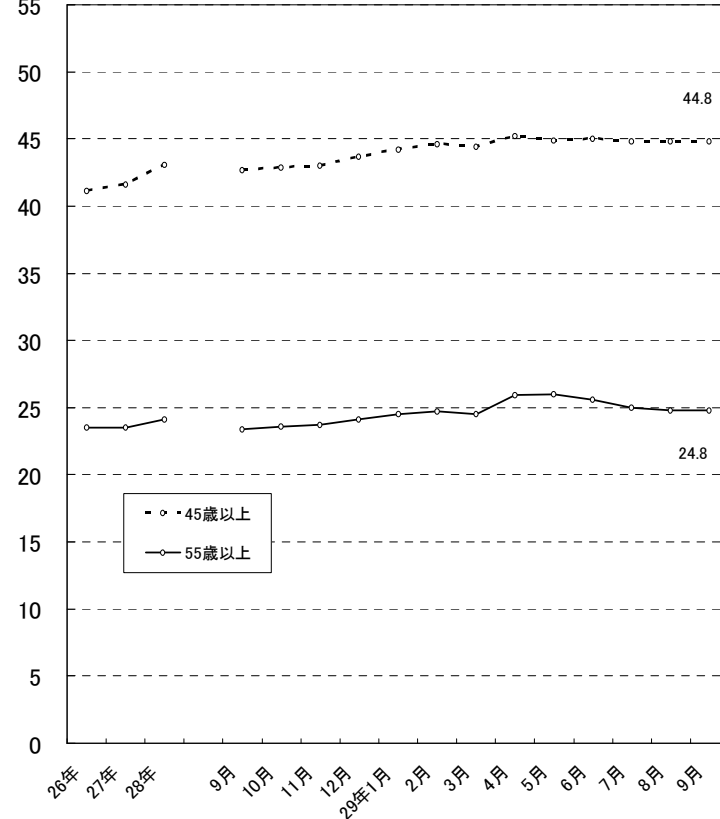
新規求職、求人、就職の推移



有効求職、求人、雇用保険受給者実人員の推移



月間有効求職者に占める中高年齢者の割合



## 2 職業紹介の主要指標

### (1) 愛知県の動き

年月	1 新規求職申込件数		2 月間有効求職者数			3 新規求人数		4 月間 有効求人数	5 就職件数		
	件	うち(保)受給者の割合	人	うち45歳以上の割合	うち(保)受給者の割合	人	うち常用の割合		件	うち45歳以上の割合	うち(保)受給者の割合
平成24年 (月平均)	26,519	28.7	113,322	39.5	42.0	45,419	89.5	126,562	7,092	35.3	22.2
平成25年 "	25,016	31.1	109,295	40.1	43.2	51,150	87.2	143,144	6,824	36.5	23.7
平成26年 "	22,912	30.8	99,157	41.1	42.0	53,146	87.1	151,573	6,575	38.5	22.6
平成27年 "	21,852	30.9	94,093	41.6	41.4	51,293	88.9	145,110	6,199	39.5	23.0
平成28年 "	20,744	32.0	90,971	43.1	41.1	51,934	89.6	148,017	5,888	42.4	25.4
平成28年 9月	20,773	31.9	91,604	42.7	42.4	54,363	91.0	148,821	6,123	41.8	25.8
10月	20,620	33.4	91,222	42.9	41.9	54,513	90.7	151,411	5,927	43.3	26.5
11月	17,452	32.4	87,917	43.0	41.9	50,594	88.4	153,487	5,648	41.6	29.7
12月	14,074	33.1	81,106	43.7	42.2	51,346	88.7	149,374	4,851	43.5	27.8
平成29年 1月	20,974	32.4	82,158	44.2	41.8	57,321	89.5	153,669	4,667	43.5	26.3
2月	20,751	27.6	84,648	44.6	39.8	56,658	89.7	160,704	6,322	46.3	23.5
3月	21,579	28.8	88,063	44.4	38.3	57,012	88.0	163,439	7,413	46.6	21.3
4月	25,245	36.5	91,624	45.2	39.1	52,282	90.9	156,555	5,999	43.7	23.1
5月	21,419	34.1	92,608	44.9	40.1	51,301	90.9	153,728	5,917	44.1	25.9
6月	20,119	30.6	91,246	45.0	40.8	58,048	88.7	155,603	6,020	44.1	25.5
7月	18,307	33.4	88,344	44.8	42.0	52,538	92.2	155,052	5,457	45.3	26.0
8月	19,030	31.7	87,879	44.8	42.3	52,905	92.1	156,895	5,062	45.0	27.2
9月	19,936	30.3	88,369	44.8	41.1	60,696	89.3	161,234	5,876	43.9	25.4

(注) 新規学卒を除き、パートを含む。(保)雇用保険

### 新規求職申込件数の動き (愛知県)

平成22年平均100(29,726件)

年	月	1月	2月	3月	4月	5月	6月	7月	8月	9月	10月	11月	12月
平成24年		93.7	88.9	95.6	114.9	99.6	85.3	83.5	84.3	88.4	97.3	78.6	60.4
25年		95.1	85.8	91.1	116.4	95.7	78.5	83.2	77.2	82.6	83.7	66.4	54.1
26年		86.1	74.8	79.6	108.5	84.7	76.0	76.6	68.9	80.4	79.4	58.8	51.3
27年		78.0	75.7	78.8	101.1	74.7	77.0	71.8	65.4	72.6	75.9	59.4	51.7
28年		69.9	76.3	77.3	89.6	75.2	72.1	65.2	66.6	69.9	69.4	58.7	47.3
29年		70.6	69.8	72.6	84.9	72.1	67.7	61.6	64.0	67.1			

(注) 新規学卒を除き、パートを含む。

### 新規求人数の動き (愛知県)

平成22年平均100(32,370件)

年	月	1月	2月	3月	4月	5月	6月	7月	8月	9月	10月	11月	12月
平成24年		141.5	146.4	140.5	132.8	141.5	137.2	139.7	144.3	136.1	156.7	146.4	120.8
25年		160.2	154.1	147.6	156.1	151.2	150.8	170.1	157.5	162.2	180.5	161.6	144.4
26年		180.9	174.3	159.3	170.0	162.5	163.3	167.7	154.7	166.3	176.9	152.7	141.6
27年		178.0	169.6	147.8	156.4	141.7	159.5	167.1	151.6	155.5	174.0	155.8	144.6
28年		173.6	170.4	159.3	153.6	147.3	160.0	158.3	151.6	167.9	168.4	156.3	158.6
29年		177.1	175.0	176.1	161.5	158.5	179.3	162.3	163.4	187.5			

(注) 新規学卒を除き、パートを含む。



6 充足数		7 日 雇		諸 比 率					
うち県外 からの割合	新規求職 申込件数	月間有効 求職者数	季調済求人倍率		求 人 倍 率		就 職 率 ( $\frac{5}{1} \times 100$ )	充 足 率 ( $\frac{6}{3} \times 100$ )	
			新 規	有 効	新 規 (3/1)	有 効 (4/2)			
人	%	人	人	倍	倍	倍	倍	%	%
7,619	14.1	3	192	-	-	1.71	1.12	26.7	16.8
7,440	15.2	2	201	-	-	2.04	1.31	27.3	14.5
7,120	14.7	3	193	-	-	2.32	1.53	28.7	13.4
6,709	14.7	3	201	-	-	2.35	1.54	28.4	13.1
6,232	13.4	3	167	-	-	2.50	1.63	28.4	12.0
6,393	12.6	2	165	2.62	1.64	2.62	1.62	29.5	11.8
6,184	12.5	2	157	2.59	1.66	2.64	1.66	28.7	11.3
5,907	12.9	4	158	2.57	1.68	2.90	1.75	32.4	11.7
5,076	13.6	2	159	2.84	1.70	3.65	1.84	34.5	9.9
4,921	13.1	2	160	2.64	1.70	2.73	1.87	22.3	8.6
6,677	11.8	1	160	2.53	1.72	2.73	1.90	30.5	11.8
7,850	11.8	-	158	2.89	1.77	2.64	1.86	34.4	13.8
6,379	13.1	-	158	2.76	1.82	2.07	1.71	23.8	12.2
6,205	13.0	-	90	2.91	1.86	2.40	1.66	27.6	12.1
6,380	13.7	1	84	2.90	1.86	2.89	1.71	29.9	11.0
5,649	11.8	-	73	2.70	1.84	2.87	1.76	29.8	10.8
5,271	12.4	3	69	2.62	1.82	2.78	1.79	26.6	10.0
6,176	13.5	-	12	2.95	1.85	3.04	1.82	29.5	10.2

※ 平成28年12月以前の季調済求人倍率は新季節指数により改定済み

## (2) 全国の動き

項目 年月	1 新規求職	2 月間有効	3 新 規	4 月間有効	5 就職件数	6 受 給 者	7 季 調 済 求 人 倍 率		8 求 人 倍 率	
	申込件数	求職者数	求 人 数	求 人 数		実 人 員	新 規	有 効	新 規	有 効
	千件	千人	千人	千人	千件	千人	倍	倍	倍	倍
平成24年 (月平均)	577	2,436	737	1,939	181	579	-	-	1.28	0.80
平成25年 "	542	2,292	794	2,121	176	547	-	-	1.46	0.93
平成26年 "	502	2,093	834	2,277	168	476	-	-	1.66	1.09
平成27年 "	478	1,979	863	2,374	159	441	-	-	1.80	1.20
平成28年 "	447	1,866	911	2,530	151	409	-	-	2.04	1.36
平成28年 9月	432	1,830	944	2,563	149	433	2.10	1.38	2.19	1.40
10月	424	1,824	956	2,613	148	412	2.11	1.40	2.25	1.43
11月	382	1,767	893	2,610	140	397	2.15	1.41	2.34	1.48
12月	336	1,665	842	2,520	123	377	2.19	1.43	2.51	1.51
平成29年 1月	475	1,716	1,007	2,592	119	372	2.13	1.43	2.12	1.51
2月	465	1,780	1,014	2,725	150	359	2.12	1.43	2.18	1.53
3月	491	1,880	981	2,807	197	360	2.13	1.45	2.00	1.49
4月	556	1,940	923	2,677	164	338	2.13	1.48	1.66	1.38
5月	453	1,921	912	2,615	157	392	2.31	1.49	2.01	1.36
6月	421	1,869	964	2,632	156	399	2.25	1.51	2.29	1.41
7月	381	1,785	922	2,617	136	400	2.27	1.52	2.42	1.47
8月	403	1,767	944	2,661	130	430	2.21	1.52	2.34	1.51
9月	415	1,766	997	2,720	145	403	2.26	1.52	2.40	1.54

(注) 新規学卒を除き、パートを含む。

※ 平成28年12月以前の季調済求人倍率は新季節指数により改定済み

### 3 月別にみた主な指標

項目		月	1 月	2 月	3 月	4 月	5 月	
求 職	1 新規求職申込件数	平成28年	20,792	22,675	22,970	26,648	22,343	
		平成29年	20,974	20,751	21,579	25,245	21,419	
		前年同月比 (%)	0.9	△ 8.5	△ 6.1	△ 5.3	△ 4.1	
		→うち 常 用	平成28年	20,735	22,606	22,902	26,571	22,265
		平成29年	20,921	20,703	21,519	25,191	21,380	
	→うち 臨時・季節	平成28年	57	69	68	77	78	
	平成29年	53	48	60	54	39		
	→うち 中高年齢者 (45歳以上)	平成28年	8,476	9,424	9,343	12,001	9,055	
	平成29年	8,979	9,190	9,083	11,798	9,222		
	2 月間有効求職者	平成28年	83,850	87,842	92,385	97,431	97,621	
平成29年		82,158	84,648	88,063	91,624	92,608		
前年同月比 (%)		△ 2.0	△ 3.6	△ 4.7	△ 6.0	△ 5.1		
→うち 常 用		平成28年	83,621	87,597	92,132	97,162	97,334	
平成29年		81,939	84,448	87,855	91,418	92,414		
→うち 中高年齢者 (45歳以上)	平成28年	35,908	37,879	39,561	42,651	42,460		
平成29年	36,330	37,791	39,070	41,392	41,619			
紹介	3 紹介件数	平成28年	27,616	32,129	34,147	30,201	28,812	
平成29年	27,130	30,236	30,856	26,103	26,142			
就 職	4 就職件数	平成28年	4,829	6,254	7,364	6,410	6,027	
		平成29年	4,667	6,322	7,413	5,999	5,917	
		前年同月比 (%)	△ 3.4	1.1	0.7	△ 6.4	△ 1.8	
	→うち 中高年齢者 (45歳以上)	平成28年	2,039	2,685	3,182	2,621	2,509	
	平成29年	2,030	2,924	3,455	2,619	2,612		
→うち (保)受給者	平成28年	1,127	1,468	1,633	1,434	1,516		
平成29年	1,228	1,487	1,577	1,383	1,533			
求 人	5 新規求人数	平成28年	56,185	55,151	51,573	49,718	47,672	
		平成29年	57,321	56,658	57,012	52,282	51,301	
		前年同月比 (%)	2.0	2.7	10.5	5.2	7.6	
		→うち 常 用	平成28年	49,850	48,751	46,448	45,155	42,228
		平成29年	51,281	50,843	50,188	47,512	46,628	
	→うち 臨時・季節	平成28年	6,335	6,400	5,125	4,563	5,444	
	平成29年	6,040	5,815	6,824	4,770	4,673		
	6 新規求人件数	平成28年	29,077	28,531	26,526	25,892	24,685	
		平成29年	29,448	30,061	29,282	26,958	27,262	
		7 月間有効求人数	平成28年	147,192	152,827	154,185	146,692	141,816
平成29年	153,669		160,704	163,439	156,555	153,728		
前年同月比 (%)	4.4		5.2	6.0	6.7	8.4		
充 足	8 充足数	平成28年	5,246	6,673	7,893	7,006	6,352	
		平成29年	4,921	6,677	7,850	6,379	6,205	
	→うち 常 用	平成28年	4,704	6,083	7,273	6,502	5,843	
	平成29年	4,438	6,141	7,255	5,908	5,726		
	→うち 臨時・季節	平成28年	542	590	620	504	509	
	平成29年	483	536	595	471	479		
	→うち 他県から	平成28年	821	874	1,065	1,062	835	
平成29年	646	786	925	836	809			

(注) 1. 新規学卒を除き、パートを含む。  
2. △印は減少率(差)である(以下、各表同じ。)

6 月	7 月	8 月	9 月	1 0 月	1 1 月	1 2 月	計	
21,428	19,368	19,786	20,773	20,620	17,452	14,074	248,929	求
20,119	18,307	19,030	19,936					
△ 6.1	△ 5.5	△ 3.8	△ 4.0					
21,339	19,307	19,710	20,709	20,569	17,393	14,039	248,145	
20,067	18,280	18,992	19,890					
89	61	76	64	51	59	35	784	
52	27	38	46					
8,587	7,991	8,086	8,102	8,618	7,239	5,941	102,863	
8,473	7,957	8,111	8,452					
96,210	92,663	91,795	91,604	91,222	87,917	81,106	1,091,646	
91,246	88,344	87,879	88,369					
△ 5.2	△ 4.7	△ 4.3	△ 3.5					
95,908	92,380	91,507	91,317	90,945	87,651	80,871	1,088,425	職
91,061	88,187	87,722	88,209					
41,795	39,800	39,471	39,081	39,106	37,803	35,447	470,962	
41,095	39,560	39,363	39,630					
30,303	27,141	27,939	28,940	28,334	25,834	20,752	342,148	紹介
27,648	23,888	25,308	26,106					
6,267	5,637	5,318	6,123	5,927	5,648	4,851	70,655	就
6,020	5,457	5,062	5,876					
△ 3.9	△ 3.2	△ 4.8	△ 4.0					
2,702	2,362	2,298	2,561	2,566	2,350	2,109	29,984	
2,652	2,470	2,279	2,578					
1,570	1,497	1,497	1,582	1,571	1,680	1,348	17,923	
1,534	1,419	1,379	1,491					職
51,784	51,238	49,070	54,363	54,513	50,594	51,346	623,207	
58,048	52,538	52,905	60,696					
12.1	2.5	7.8	11.6					
46,668	46,086	44,025	49,480	49,440	44,711	45,556	558,398	求
51,470	48,455	48,751	54,229					
5,116	5,152	5,045	4,883	5,073	5,883	5,790	64,809	
6,578	4,083	4,154	6,467					
27,098	26,770	25,367	27,922	27,951	26,165	25,726	321,710	
29,763	27,286	27,611	31,257					
142,339	143,254	144,803	148,821	151,411	153,487	149,374	1,776,201	
155,603	155,052	156,895	161,234					
9.3	8.2	8.4	8.3					
6,544	5,905	5,603	6,393	6,184	5,907	5,076	74,782	
6,380	5,649	5,271	6,176					
6,055	5,430	5,226	5,991	5,699	5,478	4,644	68,928	
5,885	5,256	4,911	5,784					
489	475	377	402	485	429	432	5,854	
495	393	360	392					
840	746	760	805	774	761	691	10,034	
875	668	655	831					

#### 4 安定所別にみた求職、求人、充足状況

項目		安定所別	県 計	名 古 屋 中	名 古 屋 南	名 古 屋 東	豊 橋	岡 崎	一 宮
求	1 新規求職申込件数		19,936	3,668	2,045	1,956	1,424	1,082	1,259
		前年同月比(%)	△ 4.0	△ 8.2	△ 5.0	△ 4.4	3.0	△ 6.5	7.1
	→ うち 男		8,753	1,524	983	848	605	443	592
	→ うち 女		11,149	2,137	1,060	1,105	818	637	664
	→ うち 常 用		19,890	3,659	2,039	1,952	1,420	1,082	1,254
	→ うち 4 5 歳 以上		8,452	1,385	979	907	548	441	573
	→ うち 5 5 歳 以上		4,597	706	556	487	314	229	333
職	2 月間有効求職者数		88,369	15,500	9,250	10,185	5,792	4,791	5,263
		前年同月比(%)	△ 3.5	△ 4.3	1.5	△ 1.1	△ 3.6	△ 5.7	2.2
	→ うち 4 5 歳 以上		39,630	6,252	4,510	4,899	2,556	2,069	2,466
	→ うち 5 5 歳 以上		21,954	3,255	2,536	2,614	1,514	1,188	1,390
紹介	3 紹介 件 数		26,106	5,210	2,552	2,280	1,789	1,458	1,786
就	4 就 職 件 数		5,876	792	547	478	506	361	346
		前年同月比(%)	△ 4.0	△ 9.9	△ 9.7	△ 3.0	△ 7.2	10.1	△ 11.7
	→ うち 男		2,923	400	322	242	244	159	182
	→ うち 女		2,946	392	224	235	262	202	164
	→ うち 4 5 歳 以上		2,578	353	278	234	186	158	162
	→ うち 5 5 歳 以上		1,286	193	142	126	92	81	84
	→ うち (保) 受 給 者		1,491	202	152	141	108	95	88
	管 内 へ		3,305	271	251	220	405	223	193
管 外 へ		2,080	412	253	219	61	112	105	
	他 県 へ		491	109	43	39	40	26	48
職	5 就職率 ( $\frac{4}{1} \times 100$ ) (%)		29.5	21.6	26.7	24.4	35.5	33.4	27.5
	45 歳 以上(%)		30.5	25.5	28.4	25.8	33.9	35.8	28.3
	55 歳 以上(%)		28.0	27.3	25.5	25.9	29.3	35.4	25.2
求	6 新 規 求 人 数		60,696	17,998	4,516	7,184	3,444	3,606	2,704
		前年同月比(%)	11.6	12.7	27.2	△ 3.0	20.3	10.3	△ 4.1
	→ うち 常 用		54,229	16,713	4,163	6,603	3,251	3,379	2,554
	7 月 間 有 効 求 人 数		161,234	47,656	13,294	20,201	9,679	8,772	7,550
	前年同月比(%)	8.3	12.0	13.6	6.7	12.1	5.5	1.0	
人	8 求 人 倍 率 (新規)		3.04	4.91	2.21	3.67	2.42	3.33	2.15
	(有効)		1.82	3.07	1.44	1.98	1.67	1.83	1.43
充	9 充 足 数		6,176	1,194	532	648	519	320	301
	→ うち 常 用		5,784	1,099	503	614	494	293	285
	→ うち 他 県 か ら		831	268	56	92	29	9	37
足	10 充足率 ( $\frac{9}{6} \times 100$ ) (%)		10.2	6.6	11.8	9.0	15.1	8.9	11.1
	他県からの流入率(%)		13.5	22.4	10.5	14.2	5.6	2.8	12.3

- (注) 1. 新規学卒を除き、パートを含む。  
 2. 名古屋中安定所には、あいちマザーズハローワーク・名古屋外国人雇用サービスセンター・愛知新卒応援ハローワーク・ハローワークプラザ名中・愛知わかものハローワークを含む。名古屋南安定所には、ハローワークプラザなるみを含む。  
 3. 平成19年4月から、蒲郡安定所は豊川安定所の出張所となったが、「豊川(本所)」の欄には蒲郡出張所分を含まない。豊川安定所の数値を、蒲郡(出張所)の欄には蒲郡出張所の数値を計上している。  
 4. 平成16年11月から求職申込書における「性別」欄の記載が任意となったことに伴い、男女別の合計は男女計の値と必ずしも一致しない。  
 5. 刈谷安定所には、碧南出張所を含む。

(9月)

半田	瀬戸	豊田	津島	刈谷	西尾	犬山	豊川 (本所)	新城	春日井	蒲郡 (出張所)	
1,097	606	1,128	755	1,607	516	605	675	170	1,085	258	求
△ 2.5	△ 7.2	△ 3.6	△ 3.7	△ 7.6	0.2	△ 2.3	△ 1.3	1.2	△ 5.2	△ 1.5	
486	264	491	381	659	212	277	303	72	497	116	
609	338	636	371	946	303	328	372	98	585	142	
1,095	606	1,126	751	1,601	515	604	674	170	1,085	257	
467	270	448	368	598	204	288	290	68	498	120	
254	146	250	202	311	113	168	152	46	260	70	
5,090	2,794	5,379	3,561	6,894	1,949	2,699	2,601	629	4,993	999	職
△ 2.6	△ 3.1	△ 2.3	△ 9.5	△ 5.5	△ 1.1	△ 4.4	△ 9.3	△ 5.7	△ 9.0	△ 8.3	
2,400	1,396	2,270	1,706	2,722	777	1,315	1,174	300	2,359	459	
1,377	831	1,282	951	1,471	437	745	654	199	1,248	262	
1,242	786	1,393	1,135	2,208	715	727	944	213	1,365	303	紹介
344	198	329	337	522	196	198	237	79	307	99	就
△ 8.5	10.6	△ 6.8	1.2	2.2	△ 3.0	4.8	△ 5.6	12.9	△ 4.7	5.3	
168	88	150	178	257	88	93	116	40	156	40	
175	107	179	158	265	108	105	121	39	151	59	
150	97	128	164	185	66	97	108	34	131	47	
67	57	60	69	88	24	45	55	16	59	28	
88	48	67	104	105	48	61	61	14	88	21	
212	109	204	189	364	128	109	148	54	169	56	
105	77	110	112	135	65	67	75	22	111	39	
27	12	15	36	23	3	22	14	3	27	4	
31.4	32.7	29.2	44.6	32.5	38.0	32.7	35.1	46.5	28.3	38.4	職
32.1	35.9	28.6	44.6	30.9	32.4	33.7	37.2	50.0	26.3	39.2	
26.4	39.0	24.0	34.2	28.3	21.2	26.8	36.2	34.8	22.7	40.0	
2,492	925	2,628	2,163	5,109	828	1,441	996	258	4,061	343	求
1.9	△ 0.2	45.1	17.7	△ 0.2	18.3	39.2	△ 1.5	2.0	39.7	△ 21.0	
2,405	918	1,504	2,025	4,069	812	1,372	938	235	2,973	315	
6,574	2,750	5,641	5,114	13,748	2,200	3,720	2,846	725	9,744	1,020	人
△ 3.3	△ 0.2	△ 2.5	5.2	7.2	9.9	20.9	7.8	△ 3.5	12.0	△ 2.4	
2.27	1.53	2.33	2.86	3.18	1.60	2.38	1.48	1.52	3.74	1.33	
1.29	0.98	1.05	1.44	1.99	1.13	1.38	1.09	1.15	1.95	1.02	
263	171	272	276	667	164	199	212	67	303	68	充
252	171	248	258	616	156	190	201	64	276	64	
13	22	22	34	135	1	47	10	3	49	4	
10.6	18.5	10.4	12.8	13.1	19.8	13.8	21.3	26.0	7.5	19.8	足
4.9	12.9	8.1	12.3	20.2	0.6	23.6	4.7	4.5	16.2	5.9	

## 5 年齢別常用職業紹介状況

(9月)

区 分		項 目	1 月間有効 求 人 数	2 月間有効 求 職 者 数	3 就 職 件 数	4 有 効 求 人 倍 率 (1/2)
全 数	年 齢 計		人 147,117	人 88,209	件 5,502	倍 1.67
		1 9 歳 以 下	3,203	1,543	118	2.08
		2 0 ～ 2 4 歳	14,406	6,938	535	2.08
		2 5 ～ 2 9 歳	22,299	10,748	596	2.07
		3 0 ～ 3 4 歳	20,722	10,121	542	2.05
		3 5 ～ 3 9 歳	18,069	9,398	642	1.92
		4 0 ～ 4 4 歳	16,707	9,899	712	1.69
		4 5 ～ 4 9 歳	14,817	9,748	697	1.52
		5 0 ～ 5 4 歳	11,916	7,895	501	1.51
		5 5 ～ 5 9 歳	10,009	6,632	388	1.51
		6 0 ～ 6 4 歳	8,638	8,063	422	1.07
		6 5 歳 以 上	6,331	7,224	349	0.88
男	年 齢 計			40,922	2,759	
		1 9 歳 以 下		852	63	
		2 0 ～ 2 4 歳		3,173	256	
		2 5 ～ 2 9 歳		4,162	277	
		3 0 ～ 3 4 歳		3,713	267	
		3 5 ～ 3 9 歳		3,679	269	
		4 0 ～ 4 4 歳		4,009	293	
		4 5 ～ 4 9 歳		4,205	323	
		5 0 ～ 5 4 歳		3,655	254	
		5 5 ～ 5 9 歳		3,479	202	
		6 0 ～ 6 4 歳		4,952	287	
		6 5 歳 以 上		5,043	268	
女	年 齢 計			47,143	2,737	
		1 9 歳 以 下		686	55	
		2 0 ～ 2 4 歳		3,746	279	
		2 5 ～ 2 9 歳		6,573	319	
		3 0 ～ 3 4 歳		6,391	275	
		3 5 ～ 3 9 歳		5,702	373	
		4 0 ～ 4 4 歳		5,872	417	
		4 5 ～ 4 9 歳		5,529	372	
		5 0 ～ 5 4 歳		4,233	246	
		5 5 ～ 5 9 歳		3,147	186	
		6 0 ～ 6 4 歳		3,100	134	
		6 5 歳 以 上		2,164	81	

- (注) 1. 新規学卒を除き、パートを含む。  
 2. 年齢別の求人数・求人倍率は「就職機会積み上げ方式」による。この方式は、個々の求人について、求人数を対象となる年齢階級〔5歳刻みの11階級〕の総月間有効求職者数で除して当該求人に係る求職者1人当たりの就職機会を算定し、全有効求人についてこの就職機会を足し上げることにより、年齢別有効求人倍率を算出。年齢別月間有効求人数は、年齢別有効求人倍率に年齢別月間有効求職者数を乗じて算出。  
 3. 平成16年11月から求職申込書における「性別」欄の記載が任意となったことに伴い、男女別の合計は男女計の値と必ずしも一致しない。

## 6 職業別常用職業紹介状況

(9月)

職業	項目		2月間有効求人人数	3就職件数		4有効求人倍率(2/1)
	1月間有効求職者数	うち男		うち男	うち男	
職業計	人	人	人	件	件	倍
職業計	88,209	40,922	147,117	5,502	2,759	1.67
専門的・技術的職業	10,733	4,386	27,756	632	190	2.59
開発技術者	535	487	1,914	31	23	3.58
情報処理・通信技術者	866	733	3,353	26	22	3.87
保健師、助産師等	1,873	44	5,765	150	3	3.08
社会福祉の専門的職業	1,912	309	5,770	199	38	3.02
事務的職業	24,904	5,448	15,033	1,303	200	0.60
一般事務員	21,453	3,808	10,434	943	101	0.49
会計事務員	1,075	433	1,042	120	16	0.97
営業・販売関連事務員	1,509	609	1,415	95	11	0.94
販売の職業	6,252	3,400	15,580	280	177	2.49
商品販売の職業	3,523	1,000	9,699	137	53	2.75
営業の職業	2,616	2,323	5,664	138	121	2.17
サービスの職業	7,363	2,248	37,365	674	216	5.07
介護サービスの職業	2,314	609	13,220	243	69	5.71
保健医療サービス	510	32	1,424	73	4	2.79
生活衛生サービス	524	52	2,796	37	9	5.34
飲食物調理の職業	1,713	687	9,504	191	71	5.55
接客・給仕の職業	1,481	423	8,301	75	32	5.60
保安の職業	414	402	4,503	81	80	10.88
生産工程の職業	10,077	6,787	17,149	1,060	800	1.70
金属材料製造等	1,730	1,587	4,375	299	279	2.53
製品製造・加工処理	1,954	1,135	3,823	309	214	1.96
機械組立の職業	3,777	2,591	3,054	148	107	0.81
機械整備・修理の職業	473	462	2,553	63	62	5.40
輸送・機械運転の職業	2,971	2,858	9,530	389	371	3.21
自動車運転の職業	2,014	1,920	8,044	307	291	3.99
定置・建設機械運転	362	357	873	37	37	2.41
建設・採掘の職業	855	840	5,424	115	111	6.34
建設の職業	278	272	1,628	35	35	5.86
土木の職業	265	261	1,858	59	57	7.01
運搬・清掃等の職業	15,820	9,279	13,717	906	572	0.87
運搬の職業	2,209	1,855	4,410	288	228	2.00
清掃の職業	1,758	891	4,652	227	124	2.65
(IT関連計)	2,407	1,643	5,536	116	67	2.30
(福祉関連計)	5,189	965	23,982	527	107	4.62
(介護関係小計)	3,011	823	16,978	363	99	5.64

(注) 1. 新規学卒を除き、パートを含む。

2. 平成24年4月分より平成23年改訂の「厚生労働省編職業分類」に基づく表章。主な職業のみであるので、計とは一致しない。

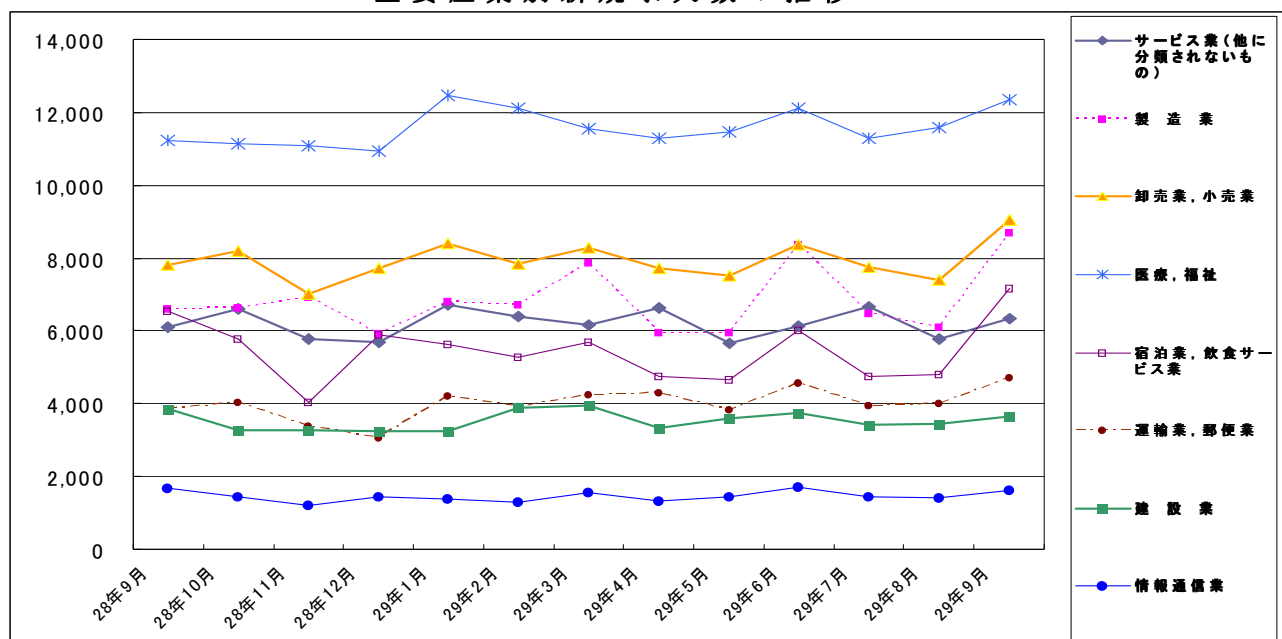
## 7 産業別・規模別求人、充足状況

(9月分)

産業・規模	1 新規求人数				2 充足数			充足率 2/1×100	
	計	前年 同月比	うち 常用	うち 臨時・ 季節	計	うち 常用	うち 臨時・ 季節		
建設業	3,663	△ 5.3	3,622	41	319	309	10	8.7	
製造業	8,687	31.5	7,172	1,515	1,682	1,589	93	19.4	
食料品製造業	923	21.9	814	109	184	167	17	19.9	
繊維工業	236	△ 10.9	233	3	55	52	3	23.3	
木材・木製品製造業	95	△ 12.0	90	5	26	25	1	27.4	
印刷・同関連業	149	△ 12.9	148	1	39	39	-	26.2	
プラスチック製品製造業	426	△ 0.7	404	22	105	101	4	24.6	
窯業・土石製品製造業	233	68.8	206	27	62	61	1	26.6	
鉄鋼業	250	58.2	248	2	30	27	3	12.0	
金属製品製造業	863	38.5	833	30	194	185	9	22.5	
はん用機械器具製造業	584	△ 1.5	560	24	129	126	3	22.1	
電気機械器具製造業	487	△ 2.0	450	37	165	162	3	33.9	
情報通信機械器具製造業	88	22.2	66	22	15	14	1	17.0	
輸送用機械器具製造業	2,673	93.7	1,611	1,062	344	313	31	12.9	
情報通信業	1,614	△ 3.6	1,324	290	72	67	5	4.5	
情報サービス業	1,263	2.6	1,092	171	55	50	5	4.4	
運輸業，郵便業	4,730	22.3	3,520	1,210	481	453	28	10.2	
卸売業，小売業	9,059	16.1	7,327	1,732	760	688	72	8.4	
金融業，保険業	276	△ 5.2	249	27	28	21	7	10.1	
宿泊業，飲食サービス業	7,165	9.3	7,036	129	218	207	11	3.0	
医療，福祉	12,354	10.0	11,833	521	1,217	1,182	35	9.9	
社会保険・社会福祉・介護事業	8,236	10.5	7,813	423	784	754	30	9.5	
サービス業（他に分類されないもの）	6,345	4.2	5,777	568	705	647	58	11.1	
職業紹介・労働者派遣業	1,752	△ 2.7	1,470	282	124	106	18	7.1	
合計	60,696	11.6	54,229	6,467	6,176	5,784	392	10.2	
企業規模	4人以下	2,341	△ 7.4	2,303	38	297	294	3	12.7
	5～29人	12,336	10.8	12,101	235	1,802	1,769	33	14.6
	30～99人	11,619	2.2	11,181	438	1,568	1,495	73	13.5
	100～299人	9,586	6.0	8,582	1,004	958	895	63	10.0
	300～499人	3,527	△ 4.9	3,207	320	353	325	28	10.0
	500～999人	4,180	17.4	3,519	661	336	295	41	8.0
1,000人以上	17,107	31.5	13,336	3,771	862	711	151	5.0	

(注) 新規学卒を除き、パートを含む。  
 平成25年10月改定の「日本標準産業分類」に基づく表章。主な産業のみであるので、合計とは一致しない。  
 平成23年8月分より集計を事業所規模から企業規模に変更。  
 平成24年4月分より集計内容を「その他の事業サービス業」から「職業紹介・労働者派遣業」に変更。

### 主要産業別新規求人数の推移





## 8 中高年齢者の職業紹介状況

### (1) 新規求職申込件数

年月	新規求職申込件数					全体に占める率
	45歳以上	前年比	うち			
			男	55歳以上	65歳以上	
平成24年(月平均)	9,624	△ 5.5	5,640	5,476	1,651	36.3
平成25年	9,220	△ 4.2	5,315	5,179	1,797	36.9
平成26年	8,812	△ 4.4	4,976	5,008	1,956	38.5
平成27年	8,657	△ 1.8	4,869	4,885	2,009	39.6
平成28年	8,572	△ 1.0	4,717	4,799	1,983	41.3
平成29年 4月	11,798	△ 1.7	6,562	7,524	3,802	46.7
5月	9,222	1.8	4,887	5,306	2,340	43.1
6月	8,473	△ 1.3	4,444	4,511	1,806	42.1
7月	7,957	△ 0.4	4,398	4,462	1,845	43.5
8月	8,111	0.3	4,347	4,376	1,779	42.6
9月	8,452	4.3	4,462	4,597	1,974	42.4
前年同月	8,102	△ 2.5	4,350	4,315	1,675	39.0

(注) パートを含む。

### (2) 月間有効求職者数

年月	月間有効求職者数					全体に占める率
	45歳以上	前年比	うち			
			男	55歳以上	65歳以上	
平成24年(月平均)	44,799	△ 5.8	26,154	26,012	5,675	39.5
平成25年	43,833	△ 2.2	25,424	24,923	6,471	40.1
平成26年	40,726	△ 7.1	23,064	23,336	7,047	41.1
平成27年	39,142	△ 3.9	22,161	22,104	7,126	41.6
平成28年	39,247	0.3	21,885	21,929	7,144	43.1
平成29年 4月	41,392	△ 3.0	22,956	23,747	8,755	45.2
5月	41,619	△ 2.0	23,022	24,098	9,087	44.9
6月	41,095	△ 1.7	22,497	23,351	8,532	45.0
7月	39,560	△ 0.6	21,481	22,061	7,237	44.8
8月	39,363	△ 0.3	21,268	21,803	6,971	44.8
9月	39,630	1.4	21,369	21,954	7,235	44.8
前年同月	39,081	0.8	21,403	21,433	6,339	42.7

(注) パートを含む。

### (3) 就職件数

年月	就職件数					45歳	55歳	65歳
	45歳以上	前年比	うち			以上の就職率	以上の就職率	以上の就職率
			男	55歳以上	65歳以上			
平成24年(月平均)	2,507	△ 1.8	1,535	1,298	237	26.0	23.7	14.3
平成25年	2,488	△ 0.8	1,499	1,242	252	27.0	24.0	14.0
平成26年	2,532	1.8	1,474	1,269	317	28.7	25.3	16.2
平成27年	2,450	△ 3.3	1,414	1,219	335	28.3	25.0	16.7
平成28年	2,499	2.0	1,413	1,236	345	29.1	25.8	17.4
平成29年 4月	2,619	△ 0.1	1,436	1,274	381	22.2	16.9	10.0
5月	2,612	4.1	1,410	1,338	412	28.3	25.2	17.6
6月	2,652	△ 1.9	1,467	1,313	398	31.3	29.1	22.0
7月	2,470	4.6	1,411	1,201	357	31.0	26.9	19.3
8月	2,279	△ 0.8	1,252	1,096	286	28.1	25.0	16.1
9月	2,578	0.7	1,452	1,286	389	30.5	28.0	19.7
前年同月	2,561	6.0	1,398	1,239	343	31.6	28.7	20.5

(注) パートを含む。

## 9 正社員の職業紹介状況

年 月	正社員有効求人人数		常用フルタイム 有効求職者数		正社員 有効求人倍率		正社員新規求人数			正社員就職件数		
	人	%	人	%	倍	P	人	%	%	件	%	%
平成24年 (月平均)	57,828	15.9	78,822	△ 9.2	0.73	0.16	20,357	44.8	12.6	3,438	48.5	△ 4.0
平成25年 "	60,834	5.2	75,240	△ 4.5	0.81	0.08	21,278	41.6	4.5	3,233	47.4	△ 5.9
平成26年 "	62,564	2.8	66,243	△ 12.0	0.94	0.13	21,722	40.9	2.1	3,096	47.1	△ 4.2
平成27年 "	63,765	1.9	61,777	△ 6.7	1.03	0.09	22,519	43.9	3.7	2,963	47.8	△ 4.3
平成28年 "	68,016	6.7	58,643	△ 5.1	1.16	0.13	23,777	45.8	5.6	2,812	47.8	△ 5.1
平成28年 9月	69,580	5.4	58,936	△ 4.4	1.18	0.11	25,631	47.1	11.5	2,972	48.5	△ 0.2
10月	70,969	7.0	58,469	△ 5.9	1.21	0.14	24,289	44.6	0.1	2,865	48.3	△ 8.5
11月	71,093	6.4	56,107	△ 5.7	1.27	0.15	23,897	47.2	5.3	2,802	49.6	△ 1.2
12月	69,497	7.3	51,954	△ 6.5	1.34	0.17	24,048	46.8	15.6	2,427	50.0	△ 6.5
平成29年 1月	71,653	8.5	52,763	△ 4.3	1.36	0.16	26,047	45.4	4.9	2,342	50.2	0.6
2月	74,127	8.5	54,325	△ 5.9	1.36	0.18	25,984	45.9	7.1	2,773	43.9	△ 6.1
3月	74,393	7.7	56,523	△ 6.8	1.32	0.18	25,069	44.0	8.9	3,127	42.2	△ 1.7
4月	71,861	8.3	57,616	△ 8.0	1.25	0.19	24,074	46.0	7.8	2,837	47.3	△ 5.0
5月	71,172	8.4	57,609	△ 7.2	1.24	0.18	24,761	48.3	8.4	2,691	45.5	△ 4.5
6月	72,988	10.7	56,594	△ 7.2	1.29	0.21	26,527	45.7	12.0	2,842	47.2	△ 3.8
7月	73,063	10.2	55,526	△ 6.7	1.32	0.21	24,437	46.5	7.0	2,599	47.6	△ 5.8
8月	75,280	11.7	55,485	△ 6.6	1.36	0.23	26,885	50.8	13.7	2,510	49.6	△ 7.1
9月	76,725	10.3	55,340	△ 6.1	1.39	0.21	27,492	45.3	7.3	2,818	48.0	△ 5.2

- (注) 1. 正社員有効求人倍率＝正社員有効求人人数／常用フルタイム（一般）有効求職者数。なお、常用フルタイム有効求職者にはフルタイムの派遣労働者や契約社員を希望する者も含まれるため、厳密な意味での正社員有効求人倍率より低い値となる。  
2. 「正社員」とは、一般求人のうち求人票の雇用形態欄に「正社員」と記載された常用求人である。  
3. 構成比は、それぞれ新規求人数全体に占める正社員求人割合及び就職件数全体に占める正社員就職割合である。

## 10 パートタイマーの職業紹介状況

年 月	新規求職申込件数		月間有効求職者数		新規求人数		月間有効求人数		有効 求人 倍 率	就職件数		就職率 %
	件	うち常用 件	人	うち常用 人	人	人	人	人		件	うち常用 件	
									件			件
平成24年 (月平均)	7,963	7,928	34,318	34,197	15,612	13,197	42,497	36,325	1.24	2,755	2,326	34.6
平成25年 "	7,710	7,683	33,874	33,768	17,729	14,692	48,898	40,795	1.44	2,678	2,310	34.7
平成26年 "	7,426	7,404	32,762	32,674	19,481	15,985	54,767	45,080	1.67	2,654	2,308	35.7
平成27年 "	7,275	7,252	32,165	32,068	20,238	16,894	56,770	47,612	1.76	2,514	2,201	34.6
平成28年 "	7,082	7,055	32,175	32,059	21,292	17,643	60,241	49,991	1.87	2,452	2,139	34.6
平成28年 9月	7,209	7,188	32,512	32,381	21,571	18,177	59,961	50,565	1.84	2,556	2,297	35.5
10月	7,250	7,225	32,595	32,476	24,061	20,232	61,756	52,212	1.89	2,459	2,154	33.9
11月	5,932	5,905	31,663	31,544	19,513	15,954	61,953	51,817	1.96	2,273	1,994	38.3
12月	4,455	4,444	29,019	28,917	20,526	15,997	60,673	49,428	2.09	1,954	1,658	43.9
平成29年 1月	7,171	7,155	29,263	29,176	24,995	20,322	62,641	50,426	2.14	1,890	1,556	26.4
2月	7,158	7,141	30,199	30,123	24,192	19,748	67,565	54,417	2.24	2,922	2,575	40.8
3月	7,323	7,294	31,412	31,332	23,415	19,304	68,560	55,967	2.18	3,498	3,097	47.8
4月	10,100	10,072	33,892	33,802	22,600	18,976	65,239	53,790	1.92	2,581	2,272	25.6
5月	8,026	8,008	34,892	34,805	21,102	17,566	63,732	52,837	1.83	2,654	2,347	33.1
6月	7,137	7,116	34,547	34,467	22,802	19,112	63,439	53,121	1.84	2,604	2,281	36.5
7月	6,132	6,125	32,721	32,661	22,099	19,243	62,707	53,169	1.92	2,344	2,088	38.2
8月	6,438	6,420	32,302	32,237	20,588	17,622	62,275	53,241	1.93	2,041	1,795	31.7
9月	7,370	7,354	32,932	32,869	24,415	20,797	64,520	55,591	1.96	2,499	2,228	33.9

## 11 あいちマザーズハローワークの職業紹介状況

年 月	新規求職申込件数		月間有効求職者数		紹介件数	就 職 件 数		来 所 相 談 件 数
	件	うちパート	人	人		件	うちパート	
平成28年 10月	339	201	1,086	664	278	63	42	866
11月	294	188	1,017	630	274	51	29	740
12月	259	149	902	555	162	33	23	666
平成29年 1月	393	226	982	585	236	48	33	793
2月	429	244	1,115	639	380	77	51	944
3月	416	241	1,209	705	378	101	70	966
4月	383	230	1,177	692	322	51	33	919
5月	363	215	1,146	672	309	77	55	925
6月	360	223	1,089	648	295	73	45	809
7月	300	178	1,002	600	210	62	39	777
8月	296	181	961	576	249	41	33	752
9月	368	235	1,001	612	271	49	38	840
前 年 同 月	401	260	1,092	661	350	67	46	925

## 12 名古屋外国人雇用サービスセンターの職業紹介状況

年 月	新規求職申込件数	紹介件数	就職件数	来所相談件数
平成28年 10月	284	434	50	515
11月	188	380	35	388
12月	141	291	32	333
平成29年 1月	199	434	35	412
2月	190	369	48	404
3月	239	410	57	423
4月	254	344	46	473
5月	261	435	41	521
6月	284	414	42	615
7月	182	333	46	432
8月	208	336	34	435
9月	259	320	42	499
前 年 同 月	241	384	49	449

### 13 愛知新卒応援ハローワーク（愛知学生職業センター）の職業紹介状況

年 月	項 目	新規求職申込件数		紹介件数		就職件数	
		大学生等	うち既卒者	大学生等	うち既卒者	大学生等	うち既卒者
平成28年	10月	483	195	909	347	535	294
	11月	387	170	594	276	308	119
	12月	287	135	439	228	396	171
平成29年	1月	385	167	583	225	244	110
	2月	375	167	613	233	170	51
	3月	1,235	170	583	344	220	86
	4月	604	219	226	226	164	149
	5月	648	222	218	210	416	310
	6月	722	214	395	264	411	311
	7月	636	189	321	200	488	341
	8月	440	193	594	334	691	549
	9月	402	175	507	298	518	325
前 年 同 月		478	216	574	299	878	615

- (注) 1. 平成19年6月より、学生職業センターにヤングワークプラザあいちで取り扱っていた職業紹介業務を統合して開設。  
 2. 大学生等とは、大学生、大学院生、短期大学生、高等専門学校生、専修学校生及び職業能力開発施設生。  
 3. 就職件数はハローワーク紹介以外を含む。

### 14 愛知わかものハローワークの職業紹介状況

年 月	項 目	新規求職申込件数	紹介件数	就職件数	来所相談件数
平成28年	10月	359	582	68	1,221
	11月	336	330	64	1,098
	12月	260	405	55	917
平成29年	1月	344	353	43	1,001
	2月	344	481	61	1,117
	3月	454	558	50	1,286
	4月	391	499	61	1,121
	5月	328	442	66	1,098
	6月	380	520	60	1,131
	7月	349	458	57	1,056
	8月	299	389	53	1,005
	9月	305	404	56	986
前 年 同 月		367	507	57	1,245

- (注) 平成24年10月より、主に45歳未満の若者を対象として開設。平成25年4月より、システム集計を開始。

## 15 ハローワークプラザ名中の職業紹介状況

年 月	新規求職申込件数		月間有効求職者数		紹介件数	就 職 件 数		来 所 相 談 件 数
	件	うちパート	人	うちパート		件	うちパート	
平成28年 10月	507	148	1,611	449	1,052	132	63	1,211
11月	434	108	1,522	399	885	85	33	1,102
12月	389	91	1,423	362	795	108	50	1,022
平成29年 1月	541	132	1,466	351	1,108	74	32	1,237
2月	737	245	1,767	486	1,870	223	149	1,748
3月	576	180	1,822	532	1,347	272	154	1,524
4月	412	110	1,615	445	927	104	55	1,081
5月	459	129	1,483	397	965	122	58	1,098
6月	511	133	1,446	375	1,109	115	52	1,315
7月	439	115	1,475	383	1,005	135	56	1,157
8月	423	128	1,438	383	924	108	52	1,066
9月	430	113	1,368	373	928	116	58	1,039
前 年 同 月	536	149	1,607	449	1,008	137	54	1,232

(注) 平成26年3月まではキャリアアップハローワークあいちの取扱実績(同施設は平成26年3月31日付廃止)。  
平成26年4月以降はハローワークプラザ名中の取扱実績(同施設は平成26年4月1日付開設)。

## 16 ハローワークプラザなるみの職業紹介状況

年 月	新規求職申込件数		月間有効求職者数		紹介件数	就 職 件 数		来 所 相 談 件 数
	件	うちパート	人	うちパート		件	うちパート	
平成28年 10月	292	119	1,012	401	427	74	38	718
11月	292	114	977	393	456	79	34	722
12月	243	87	890	339	295	76	36	578
平成29年 1月	277	108	873	329	327	68	22	654
2月	294	118	869	342	382	65	29	637
3月	337	148	940	380	422	96	47	751
4月	348	145	998	412	404	81	40	729
5月	350	145	1,029	419	389	79	40	759
6月	372	144	1,086	439	461	74	33	865
7月	319	123	1,092	435	330	92	46	730
8月	360	143	1,084	433	370	77	31	841
9月	339	143	1,091	444	396	79	41	785
前 年 同 月	336	142	1,057	430	463	91	50	789

(注) ハローワークプラザあらたまが平成23年2月25日付廃止されたことに伴い、平成23年2月28日よりハローワークプラザなるみ開設

## 17 日雇の職業紹介状況

年 月	月間有効求職者数		新規求職	月間有効	就 労	就 労	不 就 労
		う ち 男	申込件数	求人延数	実 人 員	延 数	延 数
平成24年 (月平均)	人	人	件	人	人	人	人
平成24年 (月平均)	192	188	3	274	26	243	953
平成25年 "	201	195	2	259	29	293	929
平成26年 "	193	187	3	244	26	261	864
平成27年 "	201	195	3	224	20	182	202
平成28年 "	167	163	3	240	18	159	-
平成28年 9月	165	161	2	265	20	170	-
10月	157	153	2	279	21	183	-
11月	158	155	4	275	21	184	-
12月	159	156	2	270	21	206	-
平成29年 1月	160	157	2	271	21	169	-
2月	160	157	1	252	20	183	-
3月	158	155	-	221	17	160	-
4月	158	155	-	-	-	-	-
5月	90	88	-	-	-	-	-
6月	84	82	1	-	-	-	-
7月	73	72	-	-	-	-	-
8月	69	69	3	-	-	-	-
9月	12	12	-	-	-	-	-
安定所別 (9月分)	名古屋中	9	9	-	-	-	-
	名古屋南	1	1	-	-	-	-

(注) 1. 名古屋南所は、港湾労働課の計上数を含む。  
2. 「不就労延数」については、平成27年4月分より集計項目から除外。

## 18 港湾労働関係の職業紹介状況

### (1) 常用関係

年 月		項 目	新 規 (港) 証 交 付 件 数			
			計	船 内 作 業	沿岸作業及び倉庫作業	そ の 他
平成26年	(月平均)		26	6	17	4
平成27年	"		30	5	18	6
平成28年	"		25	5	16	4
平成28年	9月		12	-	9	3
	10月		30	7	15	8
	11月		22	3	17	2
	12月		10	3	5	2
平成29年	1月		21	5	13	3
	2月		8	-	5	3
	3月		22	3	15	4
	4月		86	28	53	5
	5月		21	1	18	2
	6月		23	5	11	7
	7月		21	4	16	1
	8月		10	2	7	1
	9月		26	5	14	7

年 月		項 目	月 末 現 在 (港) 証 所 持 者 数			
			計	船 内 作 業	沿岸作業及び倉庫作業	そ の 他
平成26年	(月平均)		5,489	1,830	3,274	385
平成27年	"		5,434	1,798	3,241	395
平成28年	"		5,420	1,788	3,239	393
平成28年	9月		5,416	1,786	3,242	388
	10月		5,418	1,787	3,237	394
	11月		5,424	1,786	3,245	393
	12月		5,419	1,787	3,238	394
平成29年	1月		5,410	1,780	3,235	395
	2月		5,386	1,776	3,220	390
	3月		5,386	1,775	3,220	391
	4月		5,403	1,792	3,219	392
	5月		5,397	1,789	3,221	387
	6月		5,400	1,787	3,229	384
	7月		5,389	1,784	3,221	384
	8月		5,371	1,779	3,213	379
	9月		5,376	1,780	3,213	383

### (2) 日雇関係等

年 月		項 目	新 規 求 人 延 数			
			計	船 内 作 業	沿岸作業及び倉庫作業	そ の 他
平成26年	(月平均)		15	-	-	15
平成27年	"		21	-	-	21
平成28年	"		12	-	-	12
平成28年	9月		11	-	-	11
	10月		6	-	-	6
	11月		1	-	-	1
	12月		-	-	-	-
平成29年	1月		-	-	-	-
	2月		-	-	-	-
	3月		-	-	-	-
	4月		-	-	-	-
	5月		-	-	-	-
	6月		-	-	-	-
	7月		3	-	-	3
	8月		-	-	-	-
	9月		-	-	-	-

(注) その他は「はしけ作業」、「いかだ作業」及び「船舶貨物整備作業」である。

## 19 雇用保険適用状況

### (1) 被保険者の種類別状況

(9月)

被保険者種類	項 目			月 末 現 在 被 保 険 者 数	う ち 女
	資 格 取 得 者 数	資 格 喪 失 者 数	うち事業主の 都合による離職		
全 数	37,438	37,614	1,725	2,826,183	1,044,038
一 般	35,977	35,182	1,535	2,683,002	994,903
高 年 齢	1,440	2,413	185	143,059	49,095
短 期 雇 用 特 例	21	19	5	122	40

### (2) 産業別適用事業所及び被保険者の状況

(9月)

産 業	項 目	月 末 現 在 事 業 所 数	被 保 険 者 の 資 格			増 減 差	月 末 現 在 被 保 険 者 数	う ち 短 期 特 例 被 保 険 者 数
			取 得	喪 失	うち事業主の 都合による 離職			
合 計		115,235	37,438	37,614	1,725	△ 176	2,826,183	122
農 林 水 産 業		706	109	64	2	45	4,651	-
鉱 業		84	8	14	-	△ 6	1,072	-
建 設 業		20,983	1,965	1,932	99	33	148,421	27
製 造 業		19,775	8,599	9,019	417	△ 420	922,772	42
	食 料 品 ・ 飲 料	1,402	842	1,100	66	△ 258	70,955	7
	繊 維 ・ 衣 服	1,260	212	331	52	△ 119	20,557	-
	木 材 ・ 家 具	1,004	111	156	11	△ 45	13,406	-
	パ ル プ ・ 出 版	1,265	283	308	8	△ 25	33,050	-
	化 学 関 係	1,199	519	478	30	41	55,395	-
	窯 業 ・ 土 石	792	273	290	27	△ 17	34,300	-
	鉄 鋼	445	183	202	5	△ 19	28,905	-
	非 鉄 金 属	179	53	68	1	△ 15	9,155	-
	金 属 製 品	3,591	724	729	38	△ 5	62,906	-
	は ん 用 機 械 器 具	2,345	485	609	22	△ 124	80,073	-
	電 気 機 械 器 具	1,168	848	875	27	△ 27	107,721	4
	輸 送 用 機 械 器 具	2,663	3,325	3,142	65	183	334,445	31
	そ の 他 機 械 器 具	1,087	276	328	44	△ 52	35,292	-
	そ の 他 製 造 業	1,375	465	403	21	62	36,612	-
	電 気 ・ ガ ス ・ 水 道 ・ 熱 供 給 業	80	27	28	-	△ 1	16,972	-
	情 報 通 信 業	2,115	562	681	35	△ 119	67,564	1
	運 輸 業 , 郵 便 業	4,291	2,967	2,615	47	352	227,938	2
	卸 売 業 , 小 売 業	18,799	4,749	5,568	306	△ 819	451,116	9
	金 融 業 , 保 険 業	1,261	261	411	12	△ 150	60,621	-
	不 動 産 業 , 物 品 賃 貸 業	2,345	823	890	37	△ 67	60,943	39
	宿 泊 業 , 飲 食 サ ー ビ ス 業	5,667	1,507	1,519	150	△ 12	72,047	-
	医 療 , 福 祉	12,753	3,466	3,575	208	△ 109	253,569	-
	教 育 , 学 習 支 援 業	1,735	466	383	15	83	56,236	-
	複 合 サ ー ビ ス 事 業	1,503	137	113	2	24	26,729	-
	サ ー ビ ス 業	22,530	11,011	10,173	392	838	415,994	1
	公 務 ・ そ の 他	608	781	629	3	152	39,538	1

- (注) 1. その他機械器具とは、情報通信機械器具、電子部品・デバイス、生産用機械器具、業務用機械器具である。  
 2. その他製造業には、ゴム製品、なめし皮・同製品・毛皮製造業を含む。  
 3. サービス業には、学術研究、専門・技術サービス業、生活関連サービス業、娯楽業を含む。



(3) 月別、安定所別にみた適用状況

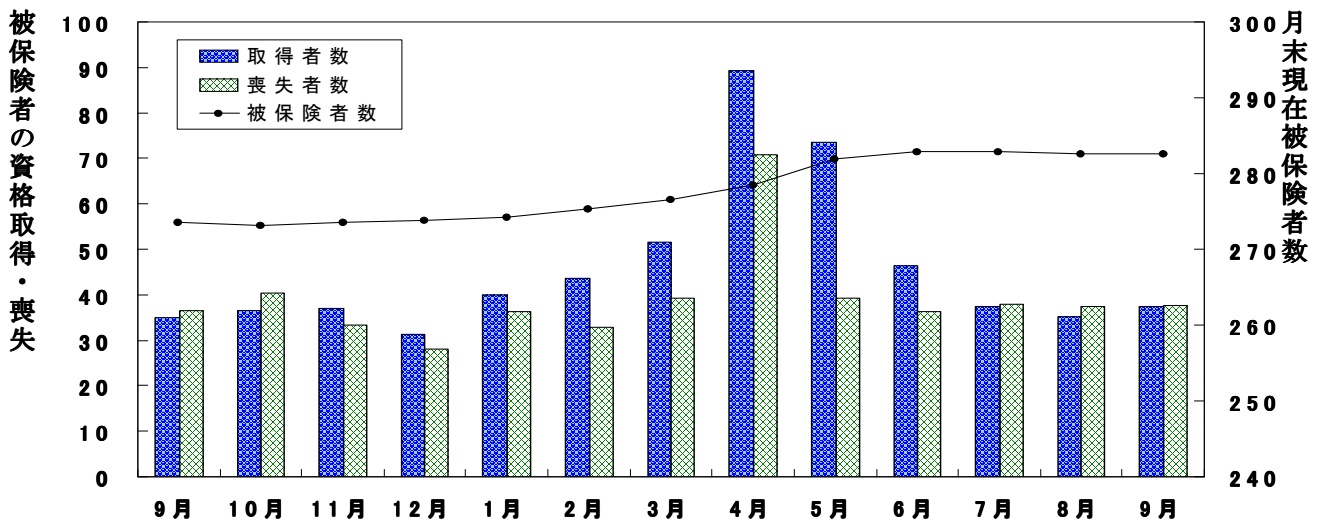
年月	項目 事業所数	被 保 険 者 の 資 格				増 減 差	月末現在 被保険者数	うち女
		取 得	喪 失	うち事業主都合による 離職	人			
平成24年度計	所	人	人	人	人	人	人	
25 "	107,574	460,681	444,535	32,314	16,146	2,555,169	911,166	
26 "	108,093	484,147	434,783	25,922	49,364	2,607,225	938,225	
27 "	109,246	490,168	450,757	24,208	39,411	2,644,298	959,564	
28 "	111,560	504,836	455,254	21,471	49,582	2,692,772	986,117	
	113,925	532,663	458,690	20,638	73,973	2,765,476	1,018,114	
平成28年 9月	112,723	34,861	36,564	1,401	△ 1,703	2,735,605	1,006,950	
10月	112,967	36,431	40,428	1,450	△ 3,997	2,731,794	1,004,781	
11月	113,194	36,878	33,352	1,462	3,526	2,735,759	1,006,203	
12月	113,400	31,381	28,158	1,291	3,223	2,738,950	1,008,745	
平成29年 1月	113,565	40,059	36,391	1,544	3,668	2,742,393	1,008,925	
2月	113,599	43,516	32,863	1,392	10,653	2,752,867	1,013,417	
3月	113,925	51,571	39,242	1,562	12,329	2,765,476	1,018,114	
4月	114,715	89,297	70,860	2,951	18,437	2,785,034	1,022,990	
5月	115,090	73,595	39,335	1,369	34,260	2,819,065	1,039,468	
6月	115,286	46,360	36,322	1,483	10,038	2,829,352	1,045,146	
7月	115,433	37,417	37,927	1,396	△ 510	2,829,443	1,045,462	
8月	115,505	35,088	37,544	1,584	△ 2,456	2,826,226	1,044,096	
9月	115,235	37,438	37,614	1,725	△ 176	2,826,183	1,044,038	
安定所別 (9月分)	名古屋中	25,864	11,405	11,448	694	△ 43	752,834	310,360
	名古屋東	11,900	3,050	3,242	206	△ 192	273,846	89,378
	名古屋橋	15,748	3,922	3,892	165	30	332,576	140,965
	豊岡	6,801	2,062	1,970	57	92	119,616	51,494
	一宮	5,317	1,776	1,572	33	204	101,219	39,406
	半田	6,063	1,798	2,381	93	△ 583	126,577	60,120
	瀬戸	6,424	1,466	1,378	63	88	119,879	40,608
	豊田	2,837	609	551	37	58	42,099	17,110
	津島	5,355	1,830	2,049	58	△ 219	218,767	53,909
	刈谷	5,068	998	970	44	28	70,422	27,625
	西尾	7,593	4,172	3,986	113	186	349,659	98,787
	犬山	2,270	615	550	30	65	38,606	14,523
	豊川(本所)	3,129	754	726	20	28	64,675	22,868
	新城	2,359	528	558	24	△ 30	48,528	17,726
	春日井	766	109	89	2	20	11,230	4,452
	蒲郡(出張所)	6,598	2,147	2,026	82	121	136,964	46,821
	1,143	197	226	4	△ 29	18,686	7,886	

- (注) 1. 各年の月末現在事務所数及び月末現在被保険者数欄は、年度末現在の数値である。  
 2. 平成19年4月から、蒲郡安定所は豊川安定所の出張所となったが、「豊川(本所)」の欄には蒲郡出張所分を含まない豊川安定所の数値を、蒲郡(出張所)の欄には蒲郡出張所の数値を計上している。

(千人)

雇用保険被保険者の推移

(万人)



## 20 雇用保険給付状況

### 月別、安定所別にみた給付状況

#### その1

項目 年月		一般被保険者給付（基本手当）							
		離職票 交付枚数	受給資格決定件数		初回受給者数		受給者実人員		
			前年比		うち特定		前年比	うち特定	
		枚	件	%	人	人	人	%	人
	平成24年度計	253,033	95,098	0.6	82,053	20,174	29,259	△ 2.8	8,545
	平成25年度計	239,790	85,084	△ 10.5	73,151	16,609	27,242	△ 6.9	7,834
	平成26年度計	241,678	80,560	△ 5.3	68,326	13,653	24,543	△ 9.9	5,963
	平成27年度計	239,853	77,415	△ 3.9	65,680	13,295	22,954	△ 6.5	5,346
	平成28年度計	237,026	72,748	△ 6.0	59,754	11,508	20,680	△ 9.9	4,553
	平成28年 9月	19,082	5,999	△ 0.0	5,047	927	22,450	△ 11.0	4,940
	10月	20,754	6,049	△ 14.3	4,343	768	21,397	△ 11.1	4,688
	11月	16,059	5,453	4.4	5,167	989	20,601	△ 11.0	4,544
	12月	13,914	4,153	△ 5.8	4,192	711	19,746	△ 12.5	4,279
	平成29年 1月	19,431	5,718	△ 2.4	3,675	566	19,045	△ 10.6	4,034
	2月	16,776	5,435	△ 7.2	4,884	1,047	18,697	△ 10.6	4,032
	3月	20,032	5,535	△ 3.9	4,553	888	18,899	△ 8.7	4,037
	4月	36,167	7,565	△ 9.5	3,875	888	17,581	△ 8.2	3,891
	5月	18,906	8,266	3.2	7,159	1,392	19,991	△ 4.1	4,298
	6月	17,429	5,969	△ 6.4	5,155	995	20,549	△ 6.6	4,378
	7月	18,802	5,269	△ 12.2	4,211	734	20,343	△ 5.9	4,201
	8月	19,356	5,623	△ 0.6	6,093	901	22,010	△ 7.2	4,243
	9月	19,283	5,706	△ 4.9	4,490	751	20,786	△ 7.4	4,033
安定所別 (9月分)	名古屋中	6,043	733	△ 4.3	619	106	2,720	△ 2.1	591
	名古屋南	1,660	605	0.7	499	71	2,260	△ 8.2	446
	名古屋東	2,159	777	△ 5.4	615	82	2,934	△ 7.6	592
	豊橋	935	375	△ 9.0	250	62	1,374	△ 0.9	320
	岡崎	657	322	2.2	250	29	1,065	△ 14.8	130
	一宮	1,037	357	1.7	281	49	1,218	△ 7.7	218
	半田	619	351	△ 18.9	305	56	1,316	△ 4.4	241
	瀬戸	286	165	△ 14.5	126	25	678	△ 0.1	170
	豊田	1,139	368	3.4	270	39	1,253	△ 10.3	182
	津島	434	197	△ 18.3	192	30	866	△ 9.7	171
	刈谷	2,317	483	△ 4.4	363	45	1,648	△ 12.6	242
	西尾	235	152	22.6	110	16	467	3.3	87
	犬山	356	189	△ 5.0	120	22	735	△ 7.5	147
	豊川(本所)	280	146	△ 18.0	94	17	512	△ 16.5	85
新城	51	30	△ 43.4	34	6	140	△ 18.1	20	
春日井	951	386	0.0	314	83	1,368	△ 9.0	341	
蒲郡(出張所)	124	70	7.7	48	13	232	△ 6.5	50	

- (注) 1. 基本手当受給率=基本手当受給者実人員/(被保険者数+基本手当受給者実人員)×100  
 2. 年度計欄の受給者実人員は、月平均で計上。  
 3. 「うち特定」は、受給資格者のうちの特定受給資格者を指す。

支給終了者数				受給率		⑩受給者の紹介件数	⑪受給者の就職件数	高年齢求職者給付			短期特例被保険者給付			日雇給付
								離職票交付枚数	受給資格決定件数	受給者数	離職票交付枚数	受給資格決定件数	受給者数	受給者実人員
うち特定	愛知	全国												
人	人	%	%	件	件	枚	件	人	枚	件	人	人		
60,812	12,163	1.1	1.5	111,576	18,958	14,212	10,762	10,712	841	70	69	1,780		
57,197	11,416	1.0	1.3	101,691	18,998	15,975	12,134	12,128	695	81	82	1,746		
52,099	8,452	0.9	1.2	84,709	17,735	18,690	13,545	13,435	689	75	74	1,691		
49,827	7,556	0.8	1.1	79,773	17,122	19,388	13,895	13,836	621	69	68	1,472		
43,619	6,232	0.7	1.0	83,286	17,987	19,660	13,590	13,601	543	49	49	801		
4,070	536	0.8	1.0	7,262	1,582	1,202	800	886	9	-	-	63		
3,843	516	0.8	1.0	7,376	1,571	1,722	1,120	1,045	8	-	-	64		
3,976	561	0.7	0.9	7,144	1,680	1,049	946	973	17	17	3	63		
3,551	522	0.7	0.9	5,898	1,348	1,020	723	658	107	15	20	63		
3,806	591	0.7	0.9	6,788	1,228	1,434	1,055	958	19	3	10	65		
3,233	475	0.7	0.9	6,653	1,487	1,259	883	1,002	8	1	2	48		
3,611	538	0.7	0.9	6,689	1,577	1,732	918	948	58	2	2	43		
2,853	419	0.6	0.8	5,846	1,383	6,092	2,398	1,530	149	2	3	40		
3,316	434	0.7	0.9	6,364	1,533	1,708	1,894	2,560	65	1	-	15		
2,978	419	0.7	0.9	6,703	1,534	1,456	945	1,093	18	37	19	3		
2,810	386	0.7	0.9	6,089	1,419	1,832	1,000	1,024	26	-	19	2		
4,273	491	0.8	1.0	6,502	1,379	1,623	1,034	947	14	-	-	5		
3,429	366	0.7	0.9	6,399	1,491	1,692	1,020	1,013	18	2	2	2		
463	67	0.4		1,212	202	521	91	95	5	-	-	1		
358	43	0.8		720	152	202	121	124	-	-	-	-		
554	63	0.9		727	141	175	116	106	-	1	1	-		
245	31	1.1		397	108	58	39	44	-	-	-	-		
185	10	1.0		328	95	49	66	77	-	-	-	-		
190	21	1.0		391	88	119	86	85	1	1	1	-		
198	14	1.1		281	88	51	54	58	9	-	-	-		
108	14	1.6		200	48	30	37	36	-	-	-	-		
219	11	0.6		281	67	113	68	54	-	-	-	-		
113	12	1.2		284	104	49	55	45	2	-	-	-		
278	26	0.5		515	105	133	77	84	1	-	-	1		
81	7	1.2		171	48	31	33	21	-	-	-	-		
116	19	1.1		217	61	52	41	39	-	-	-	-		
71	4	1.0		211	61	24	30	31	-	-	-	-		
15	1	1.2		40	14	8	10	11	-	-	-	-		
194	19	1.0		351	88	63	82	90	-	-	-	-		
41	4	1.2		73	21	14	14	13	-	-	-	-		

- 刈谷安定所には、碧南出張所を含む。平成19年4月から、蒲郡安定所は豊川安定所の出張所となったが、「豊川(本所)」の欄には蒲郡出張所分を含まない豊川安定所の数値を、蒲郡(出張所)の欄には蒲郡出張所の数値を計上している。
- 平成22年1月船員保険法改正に伴い、中部運輸局の取扱数を含むため、各月の合計と各安定所の合計は必ずしも一致しない。
- 「⑩受給者の紹介件数」、「⑪受給者の就職件数」には、名古屋中にあいちマザーズハローワーク・名古屋外国人雇用サービスセンター・愛知新卒応援ハローワーク・ハローワークプラザ名中・愛知わかものハローワークで取扱った件数を含み、名古屋南にはハローワークプラザなるみ、刈谷には碧南出張所をそれぞれ含む。

安定所別にみた給付状況  
その2

項目 年月	就職促進給付				教育訓練給付		雇用継続給付				
	常用就職 支度手当 受給者数	再就職手当 受給者数	就業促進 定着手当 受給者数	就業手当 受給者 実人員	一般教育訓 練給付金 受給者数	専門実践教 育訓練給付 金受給者数	高年齢雇用 継続給付 基本給付 金受給者 実人員	再就職給 付金受給 者実人員	育児休業給 付金受給 者実人員	介護休業給 付金受給 者数	
平成24年度	351	17,315	-	85	7,506	-	601,749	225	136,911	468	
平成25年度	383	17,900	-	67	7,900	-	585,794	157	148,917	446	
平成26年度	416	17,158	2,572	45	6,892	-	574,294	73	161,154	465	
平成27年度	331	19,133	6,331	53	6,776	294	555,407	41	180,190	508	
平成28年度	344	19,567	5,358	51	6,183	922	542,348	39	198,275	544	
平成28年 9月	30	1,548	336	67	596	-	41,750	4	15,096	45	
10月	28	1,557	336	57	760	557	49,150	4	15,782	42	
11月	25	1,863	486	57	696	66	41,061	4	15,820	41	
12月	33	1,588	396	51	559	5	47,910	5	16,135	44	
平成29年 1月	18	1,429	430	40	448	29	40,560	-	17,362	46	
2月	25	1,358	458	41	342	3	48,242	3	17,642	62	
3月	34	1,579	455	46	573	75	41,207	2	19,534	54	
4月	24	1,405	345	46	489	448	47,683	4	19,258	54	
5月	26	1,976	432	47	333	72	38,908	1	19,499	77	
6月	15	1,963	548	50	309	9	47,940	3	16,024	84	
7月	22	1,899	338	49	406	5	41,420	1	14,625	53	
8月	13	1,755	336	52	523	5	47,654	2	16,268	72	
9月	6	1,596	312	42	505	3	40,457	2	15,685	68	
安定所別 (9月分)	名古屋中	-	216	26	6	58	-	10,676	-	4,828	12
	名古屋南	2	156	29	1	60	1	5,175	2	1,338	8
	名古屋東	1	202	46	10	89	2	3,839	-	2,192	6
	豊橋	-	109	27	1	31	-	1,789	-	578	3
	岡崎	-	97	24	3	32	-	1,561	-	549	9
	一宮	-	107	12	-	39	-	948	-	606	7
	半田	-	87	9	2	26	-	3,486	-	587	1
	瀬戸	1	53	12	3	8	-	1,165	-	185	5
	豊田	-	78	14	5	30	-	1,937	-	1,207	6
	津島	-	83	17	2	15	-	642	-	256	2
	刈谷	-	119	32	1	48	-	4,346	-	1,883	5
	西尾	-	24	11	1	13	-	498	-	217	-
	犬山	1	68	11	3	10	-	1,058	-	307	1
	豊川(本所)	-	58	9	1	10	-	684	-	203	1
	新城	-	15	4	-	3	-	361	-	43	1
	春日井	1	102	22	3	27	-	2,005	-	580	1
蒲郡(出張所)	-	22	7	-	6	-	287	-	126	-	

- (注) 1. 就業手当受給者実人員の年度欄は月平均。  
2. 平成22年1月船員保険法改正に伴い、中部運輸局の取扱数を含むため、各月の合計と各安定所の合計は必ずしも一致しない。  
3. 平成26年4月雇用保険法改正に伴い、就業促進定着手当創設。平成26年10月より支給実績あり。  
4. 平成26年10月雇用保険法改正に伴い、専門実践教育訓練給付創設。平成27年4月より支給実績あり。

## 21 産業界の動向

### 概況

東海3県の景気は、拡大している。

最終需要の動向をみると、輸出は増加している。設備投資は着実に増加を続けている。個人消費は持ち直している。住宅投資は横ばい圏内の動きとなっている。この間、公共投資は増加基調にある。

こうした中で、生産は増加している。また、雇用・所得情勢をみると、労働需給が引き締まっているほか、雇用者所得は改善を続けている。この間、消費者物価(除く生鮮食品)の前年比は0%台後半となっている。

9月短観をみると、企業の業況感は、内外需要の増加から製造業を中心に引き続き改善している。企業収益は小幅の増益計画に転じており、企業の積極的な投資スタンスは維持されている。

先行きについては、海外経済を巡る不確実性や為替・金融資本市場の動向が企業・家計のマインドや支出行動に及ぼす影響、各種政策の効果等を注視していく必要がある。

金融面をみると、東海3県の金融機関(国内銀行+信金)の貸出は、資金需要が持ち直していることから、前年比伸び率が+3%台となっている。また、預金は、個人預金、法人預金ともに増加しており、前年比伸び率が+3%台となっている。

### 管内主要経済指標

( )は全国

	15年度	16年度	16/10-12月	17/1-3月	4-6月	7-9月	17/6月	7月	8月	9月
百貨店売上高 〈前年比 %〉	-0.4 (0.5)	-3.4 (-2.9)	-1.7 (-2.8)	-0.3 (-1.2)	5.4 (0.9)	n.a. (n.a.)	6.9 (1.5)	0.8 (-1.3)	6.1 (p2.1)	n.a. (n.a.)
スーパー売上高 〈前年比 %〉	0.6 (0.3)	-0.4 (0.1)	-0.7 (0.2)	-2.2 (-1.6)	-1.5 (-0.1)	n.a. (n.a.)	-1.4 (-0.4)	-1.6 (0.4)	n.a. (p0.1)	n.a. (n.a.)
乗用車販売台数(含軽) 〈前年比 %〉	-7.2 (-7.6)	4.2 (3.1)	7.3 (5.6)	6.8 (7.8)	12.2 (13.2)	n.a. (n.a.)	15.2 (15.1)	-1.0 (2.6)	1.0 (4.1)	n.a. (n.a.)
新設住宅着工戸数 〈季調済前年率 万戸〉	8.1 (92)	8.4 (97)	8.3 (95)	8.5 (97)	8.4 (100)	n.a. (n.a.)	8.8 (100)	8.9 (97)	7.9 (94)	n.a. (n.a.)
公共工事請負金額 〈季調済前期比 %〉	-1.3 (-3.8)	-1.6 (4.1)	-7.4 (-2.6)	25.3 (9.3)	-13.7 (-1.6)	n.a. (n.a.)	7.6 (-2.9)	-5.5 (-4.8)	1.6 (-1.2)	n.a. (n.a.)
倒産件数 〈前年比 %〉	-9.4 (-9.0)	1.2 (-3.4)	26.6 (-3.0)	0.0 (-3.0)	3.6 (2.7)	4.0 (n.a.)	-5.1 (-7.4)	13.5 (0.2)	-12.1 (-11.9)	14.0 (n.a.)
鉱工業生産 〈季調済前期比 %〉	-0.5 (-0.9)	0.6 (1.1)	0.9 (1.8)	-1.3 (0.2)	4.0 (2.1)	n.a. (n.a.)	0.9 (2.2)	r4.2 (-0.8)	n.a. (p2.1)	n.a. (n.a.)
工作機械受注 〈前年比 %〉	10.0 (9.9)	-10.5 (-8.2)	-1.9 (-0.2)	3.9 (0.8)	16.1 (21.5)	n.a. (n.a.)	0.6 (7.8)	-8.7 (7.6)	25.1 (r20.1)	n.a. (n.a.)
全産業 設備投資額 〈前年比 %〉	13年度実績		14年度実績		15年度実績		16年度実績		17年度計画 前回調査	
	-4.8 (5.3)		8.5 (4.6)		14.2 (3.9)		6.6 (0.3)		10.8 10.6 (8.1) (6.8)	

(注)

- 特に断りのない限り、愛知・岐阜・三重の3県ベース。
- 各季節調整済計数において年次計数は、原計数もしくは原計数前年比。
- 百貨店売上高、スーパー売上高の年次計数は、暦年ベース。また、百貨店売上高は、既存店ベースで、名古屋市内5百貨店の売上高を日本銀行名古屋支店が集計したベース。スーパー売上高は、愛知県ベース。
- 工作機械受注は、中部経済産業局管内(東海3県に富山・石川を加えた5県)主要8社の工作機械国内受注額。全国は、日本工作機械工業会が集計した受注総額のうち内需計。
- 新設住宅着工戸数、公共工事請負金額の季節調整済計数については、全国ベースの計数が季節調整替えを行った時点で、X-12-ARIMAを用いた季節調整替えを行う。
- 設備投資額(全産業)の17年度計画は、17年9月の企業短期経済観測調査結果。
- 公共工事請負金額は、東海3県を工事場所とする公共工事に対応する請負金額。
- pは速報値、rは訂正・改訂値。

(資料) 日本銀行名古屋支店 「東海3県の金融経済動向 (2017年10月号)」

## 22 主要労働経済指標

年 月	項 目	労働時間指数（平成27年=100）				常用労働者1人平均月間給与額			
		総 実 労 働		所 定 外 労 働		きまって支給する給与		特別に支払われた給与	
		愛 知	全 国	愛 知	全 国	愛 知	全 国	愛 知	全 国
平成26年	（月平均）	99.4	100.1	95.9	100.3	302,817	291,475	80,847	71,863
平成27年	〃	100.0	100.0	100.0	100.0	305,278	288,508	80,604	69,441
平成28年	〃	100.2	99.9	99.5	98.3	308,271	289,899	84,884	71,694
平成29年	4 月	103.5	103.0	101.8	102.3	311,731	294,971	6,781	12,640
	5 月	96.7	97.3	97.5	95.3	305,793	289,051	16,075	13,842
	6 月	104.3	103.7	99.4	95.3	309,871	291,520	220,093	238,826
	7 月	102.4	101.2	98.8	96.1	308,434	291,266	246,736	134,525
	8 月	94.5	97.2	90.8	93.0	303,134	289,345	12,313	11,623
	9 月	100.2	99.8	99.4	96.9	308,374	291,098	5,888	8,054
		前 年 比							
		%	%	%	%	%	%	%	%
平成26年	（月平均）	0.1	△ 0.2	6.1	3.4	1.6	0.8	5.4	4.4
平成27年	〃	0.6	△ 0.1	4.4	△ 0.3	0.7	0.4	△ 0.3	△ 2.0
平成28年	〃	0.2	△ 0.1	△ 0.6	△ 1.7	1.0	0.5	5.3	3.3
平成29年	4 月	0.5	△ 0.4	△ 1.2	△ 0.9	0.9	0.3	△ 22.2	8.7
	5 月	1.8	1.5	2.0	0.6	0.3	0.5	16.1	△ 0.8
	6 月	△ 0.3	0.1	△ 1.1	△ 1.8	0.4	0.4	1.7	0.2
	7 月	△ 0.8	△ 0.7	△ 2.9	△ 0.9	△ 1.0	0.4	1.2	△ 1.7
	8 月	△ 1.5	△ 0.3	△ 2.5	0.8	△ 0.9	0.4	△ 13.4	△ 1.1
	9 月	△ 1.2	△ 0.3	0.1	△ 0.1	0.7	0.7	1.3	23.9
資 料		県 統 計 課 ・ 厚 生 労 働 省							

- (1) 労働時間指数及びその増減率は、調査事業所の抽出替えに伴い、平成27年1月分公表時に過去に遡って改訂された。なお、実数値については改訂を行わず、増減率のみ改訂されたため、実数から計算した増減率とは必ずしも一致しない。
- (2) 労働時間指数及び常用雇用指数は、基準時更新に伴い、平成29年1月分公表時に過去に遡って改訂された。なお、平成28年12月分までの増減率については遡及改訂しないため、改訂後の指数で計算したものは必ずしも一致しない。
- (3) 労働時間指数、常用労働者1人平均月間給与額、常用雇用指数、労働異動の各項目は事業所規模30人以上の数値。

常用雇用指数 (平成27=100)		労働異動				完全失業			
		入職率		離職率		愛知		全国	
愛知	全国	愛知	全国	愛知	全国	完全失業者 千人	完全失業率 %	完全失業者 万人	完全失業率 %
99.2	99.0	1.58	1.82	1.57	1.80	106	2.6	236	3.6
100.0	100.0	1.89	1.92	1.80	1.83	101	2.5	222	3.4
100.3	100.9	1.83	1.89	1.79	1.83	95	2.4	208	3.1
101.2	102.6	5.29	6.17	3.63	4.11	110	2.7	197	2.8
101.3	102.9	1.69	1.88	1.60	1.79	(4月～6月)		210	3.1
101.0	102.9	1.28	1.57	1.32	1.44			192	2.8
100.8	103.1	1.46	1.64	1.91	1.70	93	2.3	191	2.8
100.6	102.7	1.61	1.38	1.44	1.80	(7月～9月)		189	2.8
100.9	102.9	1.48	1.69	1.74	1.58			190	2.8
		前年差				前年比	前年差	前年比	前年差
%	%	P	P	P	P	%	P	%	P
0.3	0.4	△ 0.07	△ 0.04	△ 0.11	△ 0.08	△ 16.5	△ 0.6	△ 10.9	△ 0.4
0.8	1.0	0.31	0.10	0.23	0.03	△ 4.7	△ 0.1	△ 5.9	△ 0.2
0.3	0.9	△ 0.06	△ 0.03	△ 0.01	0.00	△ 5.9	△ 0.1	△ 6.3	△ 0.3
0.8	1.6	0.23	0.33	△ 0.49	△ 0.06	20.9	0.4	△ 12.4	0.0
1.2	1.8	△ 0.27	△ 0.04	△ 0.12	△ 0.06	(4月～6月)		△ 3.2	0.3
0.0	1.5	△ 0.54	△ 0.05	△ 0.03	△ 0.02			△ 8.6	△ 0.3
0.0	1.7	△ 0.22	△ 0.01	0.09	0.03	9.4	0.2	△ 5.9	0.0
△ 0.3	1.4	0.14	0.05	△ 0.15	0.29	(7月～9月)		△ 10.8	0.0
0.3	1.7	△ 0.23	0.15	△ 0.06	△ 0.04			△ 6.9	0.0
「毎月勤労統計」						県統計課 「労働力調査 地方集計」		総務省 「労働力調査」	

※ 全国の月別完全失業率は季節調整値であり、前年差の月別欄は前月差（P）である。

**レイバー・マーケット・プロフィール**  
(平成29年11月号)

編集  
発行 愛知労働局 職業安定部

〒460-0008 名古屋市中区栄二丁目3番1号  
(名古屋広小路ビルディング15階)  
電話 052-219-5578