

最近の雇用情勢

愛知労働局職業安定課
 職業安定課長 舟橋 洋
 地方労働市場情報官 牧 秀利
 業務補佐 山本 茂
 電話 052-219-5578(内線611)

平成22年6月29日

有効求人倍率は3ヶ月連続0.6倍台

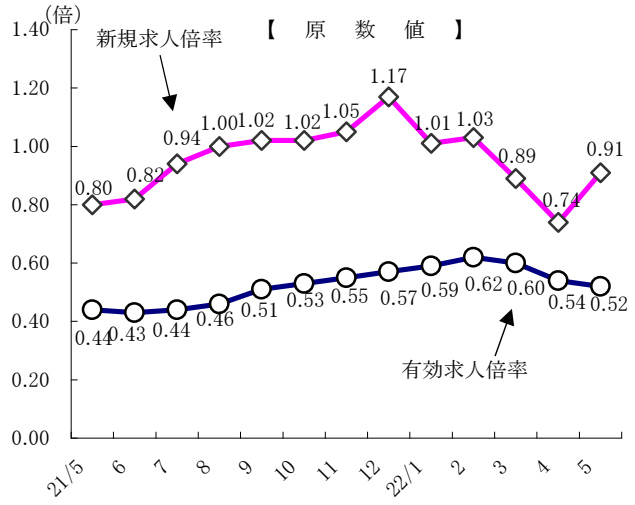
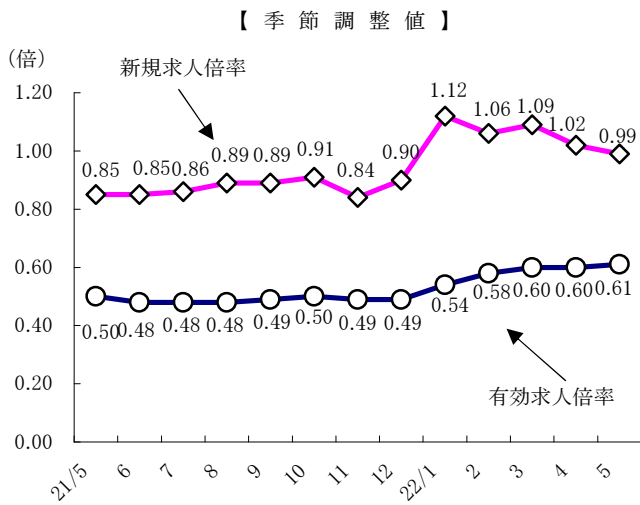
有効求人倍率(季節調整値) ⇒ **0.61倍** 対前月+0.01ポイント
 新規求人倍率(") ⇒ **0.99倍** 対前月▲0.03ポイント

1 求人倍率の状況 (P8-表1)

- **有効求人倍率(季節調整値) 0.61倍**
 ・2ヶ月ぶりに前月を上回る。
 ・求人数が増加(前月比1.1%増)、求職者数が減少(前月比0.6%減)。
- **新規求人倍率(季節調整値) 0.99倍**
 ・2ヶ月連続で前月を下回る。
 ・求人数(前月比2.2%増)、求職者数(前月比5.3%増)がともに増加。

全国の求人倍率

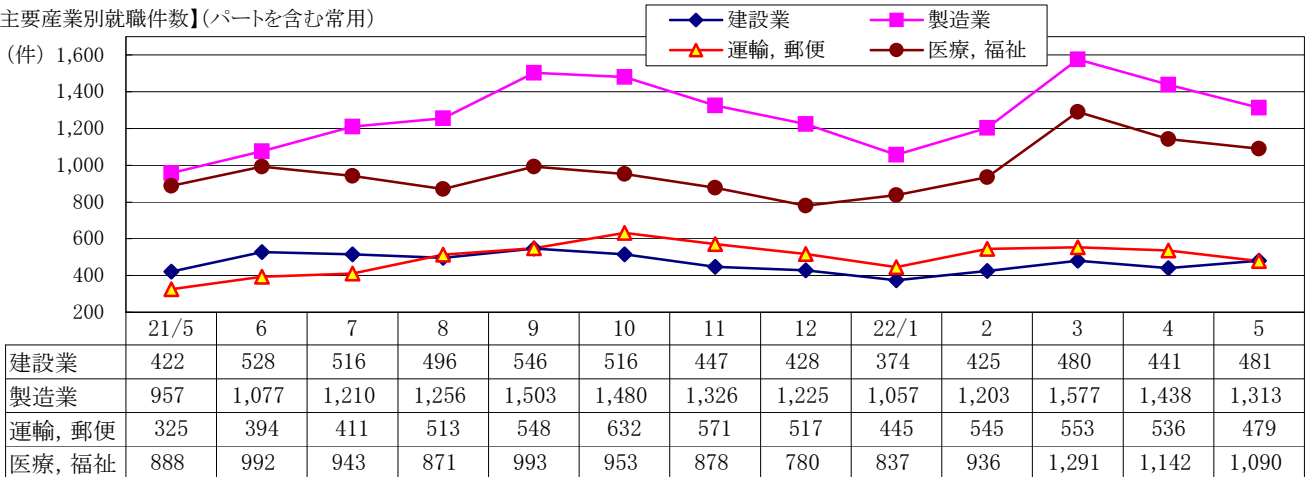
	有効	新規
全国	0.50	0.83
岐阜	0.59	1.05
三重	0.56	0.92
静岡	0.47	0.83



2 就職の状況 (P8-表1、P11-表3)

- **就職件数 6,831件 前年同月比29.6%増**
 ・平成21年6月以降12ヶ月連続前年同月比増。
 ・2ヶ月連続で前月を下回る。
 ・主要産業別(パートを含む常用)でみると製造業が13ヶ月連続で最も就職件数が多い。

【主要産業別就職件数】(パートを含む常用)



3 雇用調整の状況

・雇用調整助成金等の計画届出は約9千事業所(前月から約900減)。

休業、訓練とも減少。

中小企業が中心。

製造業が多い(54.7%)中で、輸送用機械器具製造業は減少。

建設業は増加。

・企業の雇用過剰感は継続。(雇用人員判断D. I)

製造業 3月 27 12月より10ポイント改善 「日銀名古屋支店:短観」

製造業 5月 4 2月より8ポイント改善 「労働経済動向調査」

・新規大学卒の採用は抑制傾向。(愛知学生職業センター:3月1日から求人受理)

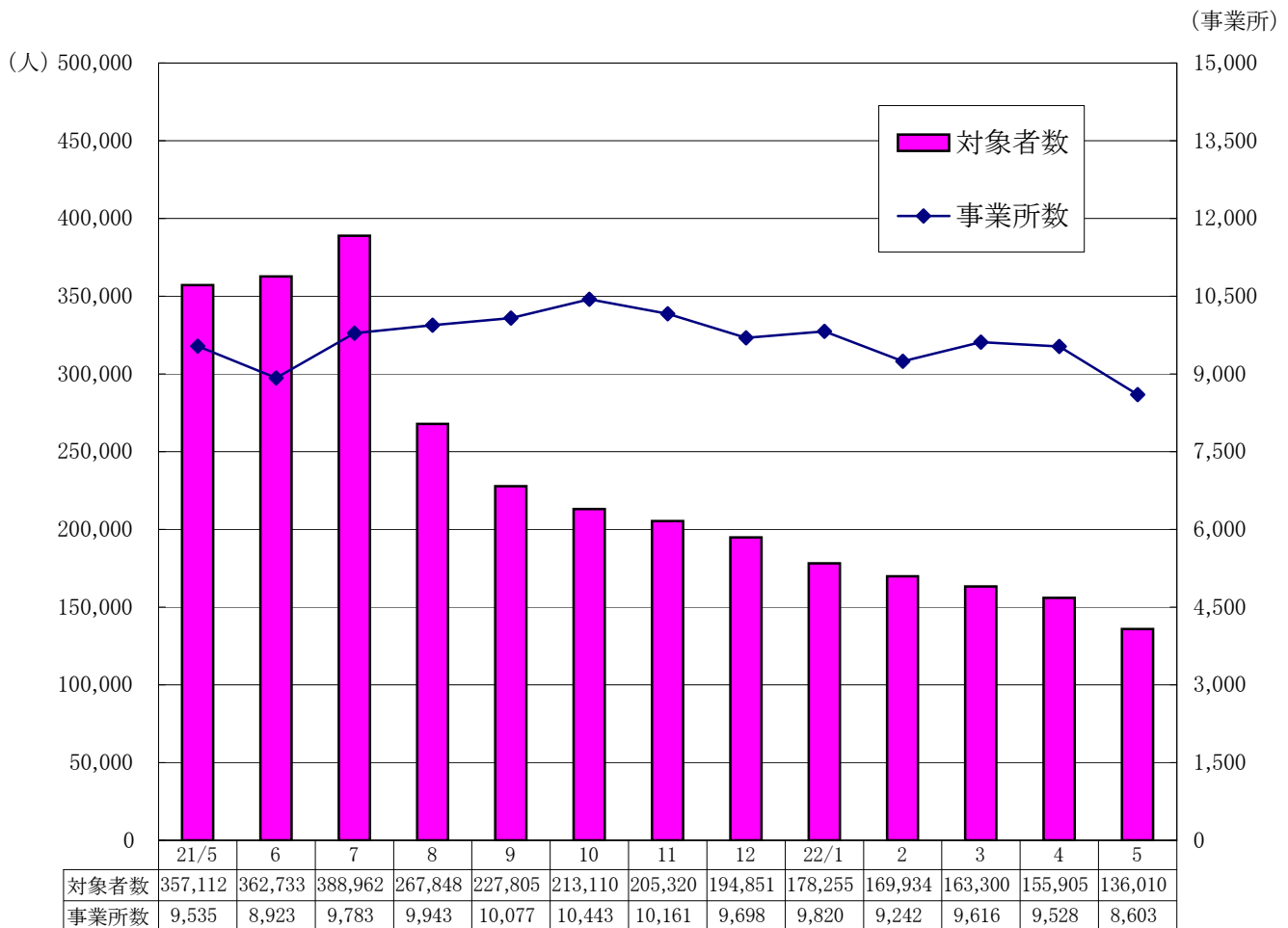
大卒等求人件数(22年5月末現在累計) 489件 (前年比19.7%減)

大卒等求人数 (") 1,982人 (前年比18.0%減)

・所定外労働時間は昨年の5割増(生産の増加は残業対応)。

所定外労働時間指数 3月 85.5 (前年比54.3%)

【雇用調整助成金等の休業等実施計画受理状況】



4 求職の状況 (P11-表3、P12-表6)

依然として高水準

○ 有効求職者数(原数値) 140,810人 前年同月比10.8%減

- ・平成20年5月との比較では、57.9%増。(平成20年以前に14万人台を記録したことなし)
- ・3ヶ月連続前年同月比減。
- ・前月より1.1%減。(季節調整値は0.6%減)

平成21年1月以降17ヶ月連続10万人越

○ 新規求職者数(原数値) 30,402人 前年同月比2.7%減

- ・平成20年5月との比較では、37.0%増。
- ・6ヶ月連続前年同月比減。
- ・前月より23.6%減。(季節調整値は5.3%増)

※新規求職者(パートを除く常用)の態様

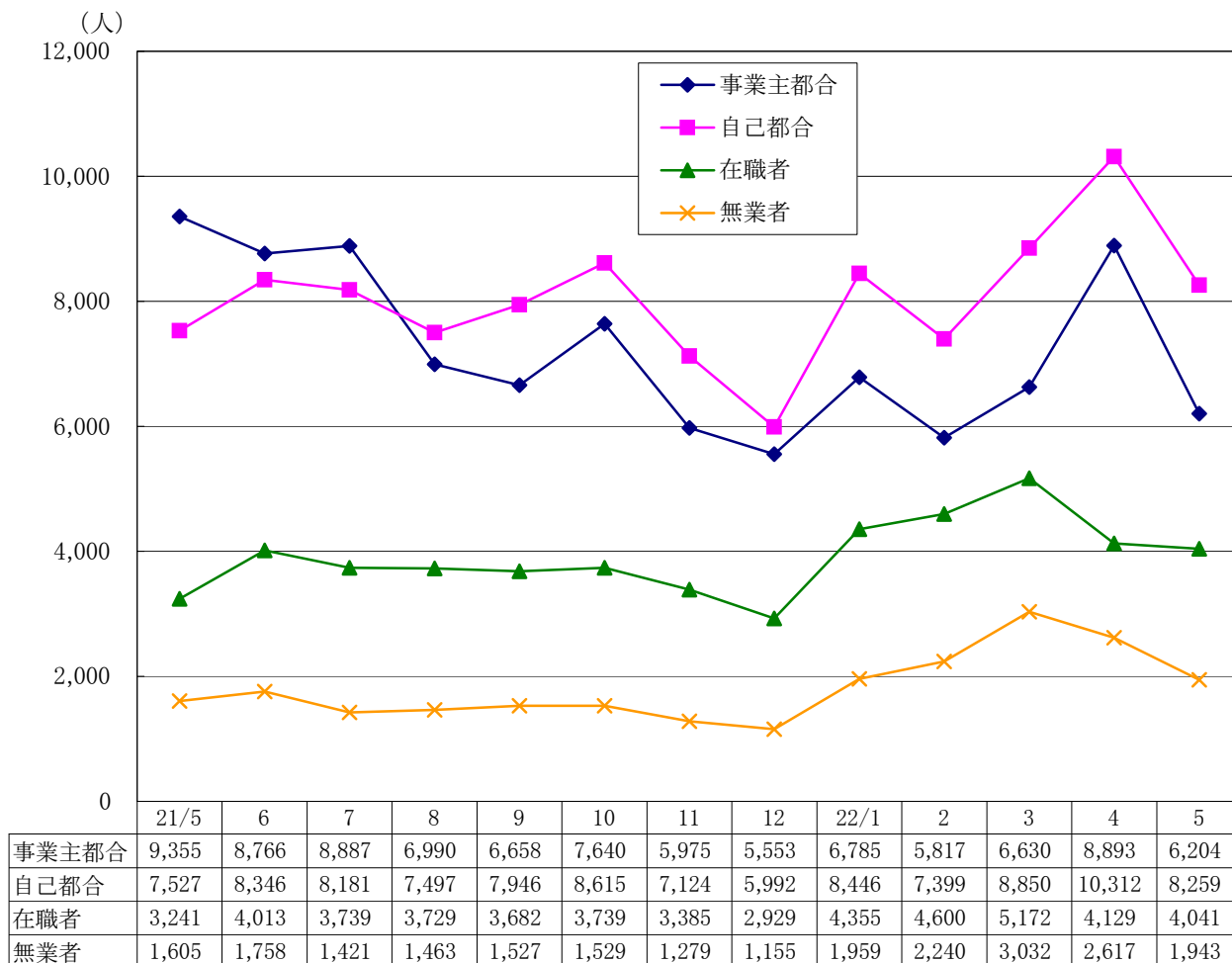
- ・「事業主都合離職者」は前年同月比33.7%減。
平成20年5月との比較では、149.9%増。
- ・「無業者」は前年同月比21.1%増。
平成20年5月との比較では、54.2%増。

「無業者」のうち
「24歳以下」は前年同月比65.2%増
(h20.5比79.3%増)

愛知学生職業センター 来室者数

	22年5月	21年5月 (同月比)
一般若年	4,303	5,164 (▲16.7)
既卒者	608	381 (59.6)
学生	265	227 (16.7)

【態様別新規求職者の推移】



5 求人状況

(P10-表2、P11-表3)

依然として低水準

○ 新規求人数(原数値) 27,726人 前年同月比11.1%増

- ・平成20年5月との比較では、46.3%減。
- ・3ヶ月連続前年同月比増。
- ・前月より5.4%減。(季節調整値は2.2%増)
- ・2ヶ月連続で前月を下回る。

製造業新規求人のうち、
輸送用機械器具製造業は6ヶ月連続
前年同月比増

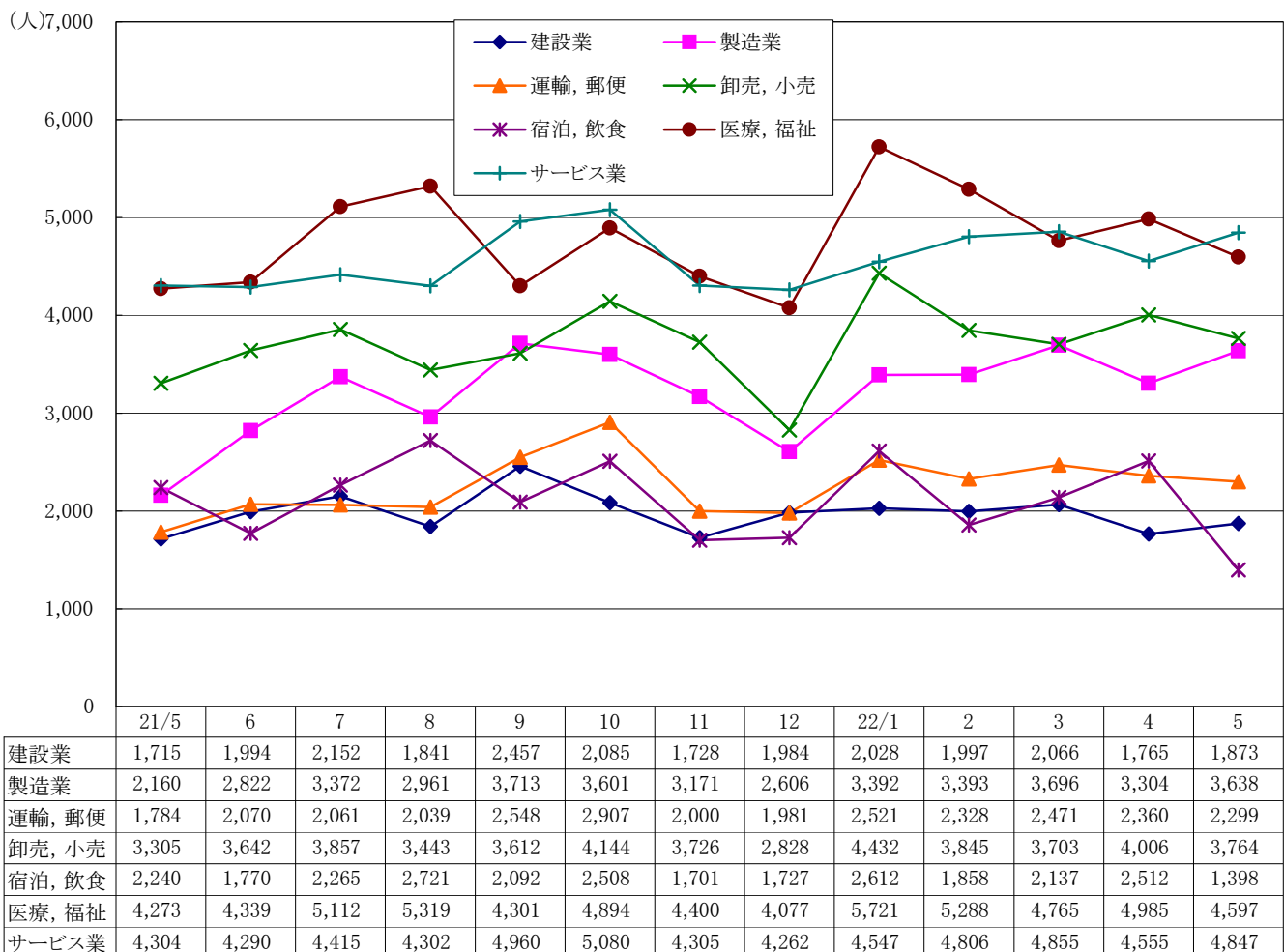
※主要産業別新規求人数の状況

- ・「製造業」は前年同月比68.4%増。(5ヶ月連続前年同月比増)
- ・「運輸、郵便」は前年同月比28.9%増。(4ヶ月連続前年同月比増)
- ・「卸売、小売」は前年同月比13.9%増。(平成20年11月以来18ヶ月ぶりに前年同月比増)
- ・「医療、福祉」は前年同月比7.6%増。(平成21年1月以来16ヶ月ぶりに前年同月比増)
- ・「サービス業(他に分類されないもの)」は前年同月比12.6%増。(3ヶ月連続前年同月比増)

○ 有効求人数(原数値) 73,646人 前年同月比7.2%増

- ・平成20年5月との比較では、48.9%減。
- ・平成19年7月以来34ヶ月ぶりに前年同月比増。
- ・前月より4.1%減。(季節調整値は1.1%増)
- ・2ヶ月連続で前月を下回る。

【主要産業別新規求人数の推移】

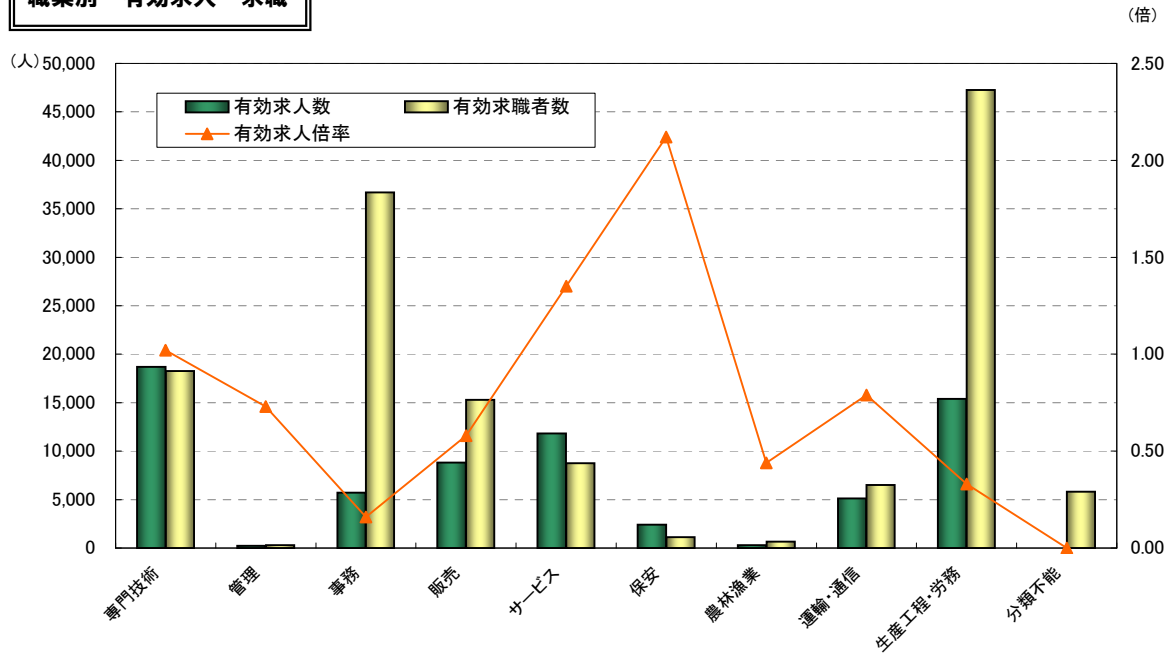


6 求人・求職バランスシート

※ 職業別・年齢別とも、新規学卒者、臨時・季節を除きパートタイムを含む常用。

(平成22年5月)

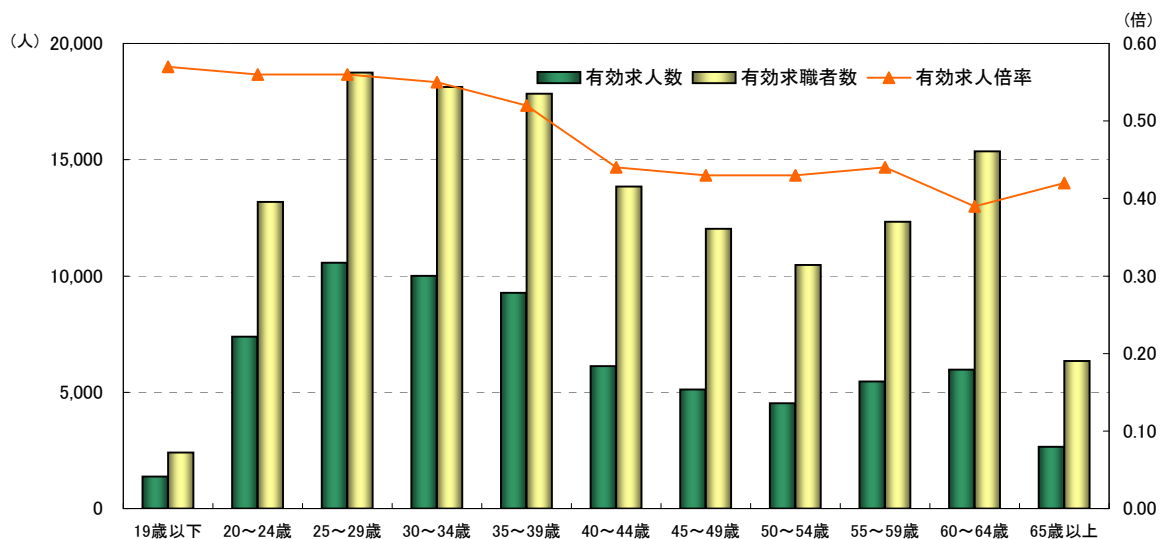
職業別 有効求人・求職



	職業計	専門技術	管理	事務	販売	サービス	保安	農林漁業	運輸・通信	生産工程・労務	分類不能
有効求人人数	68,491	18,707	225	5,721	8,807	11,838	2,396	294	5,111	15,392	-
有効求職者数	140,700	18,276	309	36,679	15,299	8,743	1,131	675	6,507	47,271	5,810
有効求人倍率	0.49	1.02	0.73	0.16	0.58	1.35	2.12	0.44	0.79	0.33	-

年齢別 有効求人・求職

(平成22年5月)



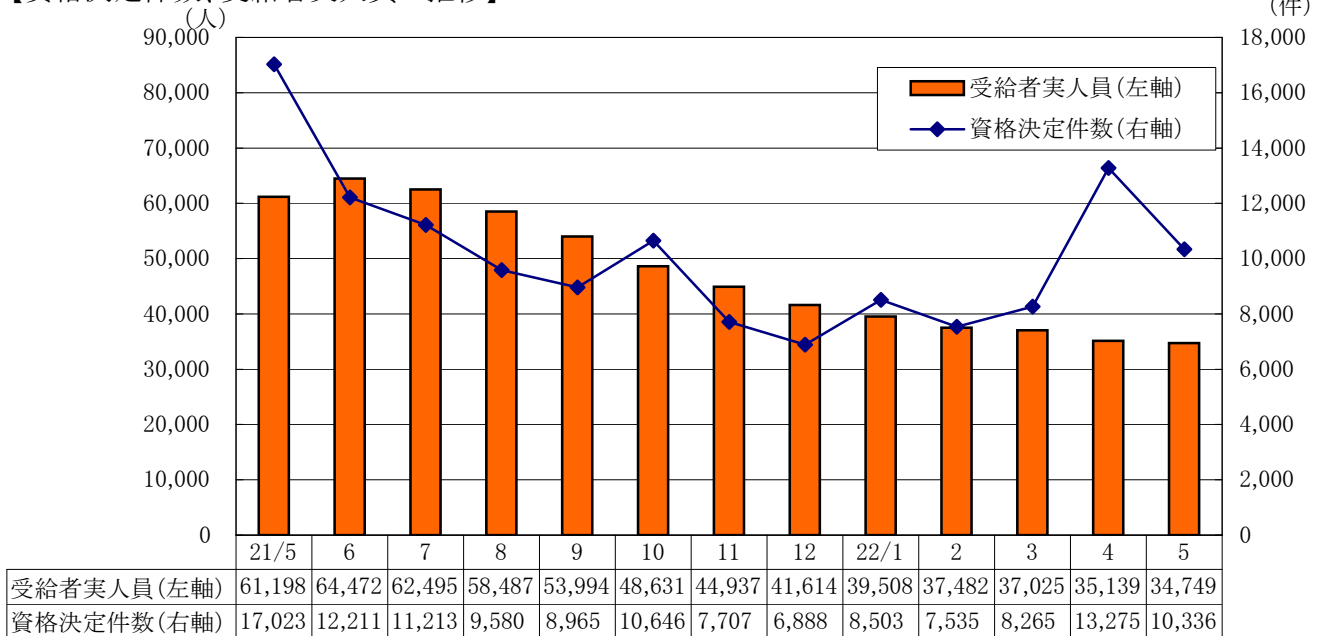
	年齢計	19歳以下	20～24歳	25～29歳	30～34歳	35～39歳	40～44歳	45～49歳	50～54歳	55～59歳	60～64歳	65歳以上
有効求人人数	68,491	1,377	7,387	10,573	10,011	9,278	6,128	5,121	4,527	5,461	5,969	2,659
有効求職者数	140,700	2,404	13,180	18,749	18,127	17,838	13,843	12,036	10,473	12,332	15,368	6,350
有効求人倍率	0.49	0.57	0.56	0.56	0.55	0.52	0.44	0.43	0.43	0.44	0.39	0.42

(注) 就職機会積み上げ方式(求人数を対象となる年齢階級の総有効求職者数で除して当該求人に係る求職者1人当たりの就職機会を算定し、全有効求人についてこの就職機会を足し上げることにより、年齢別有効求人倍率を算出する方法。年齢別月間有効求人人数は、年齢別有効求人倍率に年齢別月間有効求職者数を乗じて算出する。)による。

7 雇用保険の状況 (P12-表7)

- **就職(資格取得者数) 53,027人** 前年同月比**6.4%減**
 ・平成20年5月との比較では、10.8%減。
 ・平成20年6月以降24ヶ月連続前年同月比減。
- **離職(資格喪失者数) 29,913人** 前年同月比**17.0%減**
 ・平成20年5月との比較では、22.2%減。
 ・平成21年5月以降13ヶ月連続前年同月比減。
 ・平成20年5月との比較では、事業主都合34.5%増。
- **失業給付受給資格決定件数 10,336件** 前年同月比**39.3%減**
 ・平成20年5月との比較では、14.1%増。
 ・6ヶ月連続前年同月比減。
- **失業給付受給者実人員 34,749人** 前年同月比**43.2%減**
 ・平成20年5月との比較では、36.3%増。
 ・4ヶ月連続前年同月比減。
 ・平成21年7月以降11ヶ月連続前月比減。
 ・統計上最多であった平成21年6月の64,472人より約5割減。

【資格決定件数、受給者実人員の推移】



8 主要指標の前年・前々年比較

	H22.5	前年比	前々年比	H21.5	H20.5
新規求職者数	30,402	▲ 2.7	37.0	31,257	22,188
(事業主都合)	6,204	▲ 33.7	149.9	9,355	2,483
(自己都合)	8,259	9.7	4.3	7,527	7,922
(在職者)	4,041	24.7	24.1	3,241	3,257
(無業者)	1,943	21.1	54.2	1,605	1,260
有効求職者数	140,810	▲ 10.8	57.9	157,789	89,155
新規求人数	27,726	11.1	▲ 46.3	24,959	51,636
有効求人数	73,646	7.2	▲ 48.9	68,689	144,165
就職件数	6,831	29.6	13.4	5,271	6,024
資格取得者数	53,027	▲ 6.4	▲ 10.8	56,630	59,466
資格喪失者数	29,913	▲ 17.0	▲ 22.2	36,059	38,448
(事業主都合)	3,243	▲ 53.6	34.5	6,983	2,411
資格決定件数	10,336	▲ 39.3	14.1	17,023	9,061
受給者実人員	34,749	▲ 43.2	36.3	61,198	25,490

※新規求職者数の()内は態様別であり、うち数。(パートを除く)

9 新規高校・大学卒業者の状況

○ 学卒求人説明会

参加事業所数 2,136 (前年比▲9.8%) 西三河地域 473 (前年比▲16.3%)

○ 新規高校卒業生対象求人

22年6月21日(月)より受理開始

○ 新卒者の採用計画

増やす企業 大学卒(文系) 21.0% (前年比+14.9ポイント)

大学卒(理系) 20.4% (前年比+7.5ポイント)

高校卒(技能) 15.6% (前年比+10.3ポイント)

「新卒採用者に関するアンケート(22年6月):愛知県経営者協会」

10 その他の経済動向

	最近の管内総合経済動向 経済産業省中部経済産業局 平成22年6月10日公表	東海3県の金融経済動向 日本銀行名古屋支店 平成22年6月16日公表	月例経済報告 内閣府 平成22年6月18日公表
景気	一部に厳しさが残るものの、緩やかに持ち直している。	生産の増勢が足もと一服しているが、全体としては持ち直しを続けている。	着実に持ち直してきており、自律的回復への基盤が整いつつあるが、失業率が高水準にあるなど依然として厳しい状況にある。
生産	緩やかな増加傾向となっている。	増加基調にあるが、足もとでは自動車の在庫調整を主因に増勢が一服している。	持ち直している。
雇用	労働需給に改善の兆しが見られるものの、厳しい状況が続いている。	引き続き厳しい状況にあるが、労働需給は持ち直している。	依然として厳しいものの、このところ持ち直しの動きがみられる。
輸出	増加傾向となっている。	増加している。	緩やかに増加している。
設備投資	低水準で推移している。	引き続き低水準ながら、一部に持ち直しの動きがみられる。	下げ止まっている。
個人消費	おおむね横ばいで推移している。	自動車等の耐久財が高水準で推移している中で、これまで低迷してきた非耐久財やサービス等も増加に転じつつあり、全体として持ち直している。	持ち直している。

表1 職業紹介状況

項目		年月		平成21年 5月	対前月 増減率、差	対前年同月 増減率、差	季節調整値 対前月 増減率、差	
		平成22年 5月	平成22年 4月					
全 数	新規求職者数	30,402人	39,768人	31,257人	▲23.6%	▲2.7%	5.3%	
	月間有効求職者数	140,810	142,437	157,789	▲1.1	▲10.8	▲0.6	
	新規求人数	27,726	29,298	24,959	▲5.4	11.1	2.2	
	月間有効求人人数	73,646	76,778	68,689	▲4.1	7.2	1.1	
	新規 求人倍率	季節調整値	0.99倍	1.02倍	0.85倍			▲0.03ポ
		原数値	0.91	0.74	0.80	0.17ポ	0.11ポ	
	有効 求人倍率	季節調整値	0.61	0.60	0.50			0.01
		原数値	0.52	0.54	0.44	▲0.02	0.08	
	就職件数	6,831件	7,767件	5,271件	▲12.1%	29.6%		
	就職率	22.5%	19.5%	16.9%	3.0ポ	5.6ポ		
う ち 一 般	新規求職者数	21,493人	27,633人	22,979人	▲22.2%	▲6.5%		
	月間有効求職者数	102,391	104,044	120,497	▲1.6	▲15.0		
	新規求人数	18,264	18,366	15,792	▲0.6	15.7		
	月間有効求人人数	48,209	49,217	44,493	▲2.0	8.4		
	新規求人倍率	原数値	0.85倍	0.66倍	0.69倍	0.19ポ	0.16ポ	
		有効求人倍率	0.47	0.47	0.37	0.00	0.10	
	就職件数	4,125件	4,397件	3,249件	▲6.2%	27.0%		
う ち パ ー ト	新規求職者数	8,909人	12,135人	8,278人	▲26.6%	7.6%		
	月間有効求職者数	38,419	38,393	37,292	0.1	3.0		
	新規求人数	9,462	10,932	9,167	▲13.4	3.2		
	月間有効求人人数	25,437	27,561	24,196	▲7.7	5.1		
	新規求人倍率	原数値	1.06倍	0.90倍	1.11倍	0.16ポ	▲0.05ポ	
		有効求人倍率	0.66	0.72	0.65	▲0.06	0.01	
	就職件数	2,706件	3,370件	2,022件	▲19.7%	33.8%		

- (注) 1. 新規学卒者を除き、パートタイムを含む。
 2. 各欄の数値は、記載のない限り原数値である。
 3. 「一般」とは、パート以外の常用及び臨時・季節を合わせたものである。
 4. ▲印は、減少率(差)で、ポは、ポイントの略である。
 5. 季節調整法はセンサス局法Ⅱ(X-12-ARIMA)による。なお、平成21年12月以前の求人倍率(季節調整値)は新季節指数により改訂されている。
 6. 就職率は、新規求職者数に対する就職件数の割合。

表1-2 常用職業紹介状況

項目		年 月		平成21年 5月	対前月 増減率、差	対前年同月 増減率、差
		平成22年 5月	平成22年 4月			
常 用	新規求職者数	30,371 人	39,731 人	31,244 人	▲ 23.6 %	▲ 2.8 %
	月間有効求職者数	140,700	142,329	157,745	▲ 1.1	▲ 10.8
	新規求人数	25,442	27,030	22,849	▲ 5.9	11.3
	月間有効求人数	68,491	71,440	64,897	▲ 4.1	5.5
	就職件数	6,331 件	7,246 件	4,987 件	▲ 12.6	27.0
	充足数	6,536 人	7,567 人	5,156 人	▲ 13.6	26.8
	新規求人倍率	0.84 倍	0.68 倍	0.73 倍	0.16 ポ	0.11 ポ
	有効求人倍率	0.49	0.50	0.41	▲ 0.01	0.08
	就職率	20.8 %	18.2 %	16.0 %	2.6	4.8
	充足率	25.7	28.0	22.6	▲ 2.3	3.1
パ ー ト タ イ ム を 除 く 常 用	新規求職者数	21,484 人	27,621 人	22,974 人	▲ 22.2 %	▲ 6.5 %
	月間有効求職者数	102,357	104,007	120,483	▲ 1.6	▲ 15.0
	新規求人数	17,322	17,448	15,142	▲ 0.7	14.4
	月間有効求人数	45,954	46,880	42,930	▲ 2.0	7.0
	就職件数	3,934 件	4,237 件	3,195 件	▲ 7.2	23.1
	充足数	4,110 人	4,492 人	3,308 人	▲ 8.5	24.2
	新規求人倍率	0.81 倍	0.63 倍	0.66 倍	0.18 ポ	0.15 ポ
	有効求人倍率	0.45	0.45	0.36	0.00	0.09
	就職率	18.3 %	15.3 %	13.9 %	3.0	4.4
	充足率	23.7	25.7	21.8	▲ 2.0	1.9
正 社 員	新規求人数	12,931 人	13,993 人	12,061 人	▲ 7.6 %	7.2 %
	月間有効求人数	35,914	37,152	35,463	▲ 3.3	1.3
	就職件数	3,225 件	3,476 件	2,758 件	▲ 7.2	16.9
	充足数	3,348 人	3,706 人	2,834 人	▲ 9.7	18.1
	有効求人倍率	0.35 倍	0.36 倍	0.29 倍	▲ 0.01 ポ	0.06 ポ
	充足率	25.9 %	26.5 %	23.5 %	▲ 0.6	2.4

- (注) 1. 各欄の数値は、原数値である。
 2. 「常用」とは、臨時・季節、日雇及び新規学卒者を除くものである。
 3. ▲印は、減少率(差)で、ポは、ポイントの略である。
 4. 正社員の有効求人倍率は正社員の月間有効求人数をパートタイムを除く常用の月間有効求職者数で除して算出しているが、パートタイムを除く常用の月間有効求職者には派遣労働者や契約社員を希望する者も一部含まれるため、厳密な意味での正社員有効求人倍率より低い値となる。

表2 新規求人の主要産業別状況

平成22年5月

産業	項目	全 数		一 般(パートを除く)				パートタイム	
		人	前年同月比 %	人	前年同月比 %	うち常用 人	前年同月比 %	人	前年同月比 %
建設業		1,873	9.2	1,661	8.3	1,582	6.6	212	17.1
製造業		3,638	68.4	2,533	83.0	2,271	82.3	1,105	42.4
	食料品製造業	543	32.8	199	25.2	185	23.3	344	37.6
	繊維工業	155	5.4	87	▲ 9.4	86	▲ 10.4	68	33.3
	木材・木製品製造業	55	150.0	38	100.0	37	105.6	17	466.7
	印刷・同関連業	100	6.4	76	28.8	74	25.4	24	▲ 31.4
	プラスチック製品製造業	177	21.2	101	8.6	100	7.5	76	43.4
	窯業・土石製品製造業	110	42.9	80	45.5	70	42.9	30	36.4
	鉄鋼業	114	153.3	103	171.1	97	169.4	11	57.1
	金属製品製造業	304	97.4	204	72.9	194	70.2	100	177.8
	はん用機械器具製造業	247	102.5	197	85.8	197	85.8	50	212.5
	生産用機械器具製造業	151	122.1	121	92.1	97	56.5	30	500.0
	電気機械器具製造業	372	304.3	339	539.6	338	537.7	33	▲ 15.4
	情報通信機械器具製造業	162	38.5	118	18.0	39	129.4	44	158.8
	輸送用機械器具製造業	619	75.9	480	97.5	386	79.5	139	27.5
情報通信業		732	25.3	531	7.7	446	▲ 2.2	201	120.9
	情報サービス業	612	31.3	439	11.4	359	▲ 1.6	173	140.3
運輸業、郵便業		2,299	28.9	1,938	38.1	1,897	36.1	361	▲ 5.2
卸売業、小売業		3,764	13.9	2,205	16.3	2,128	16.3	1,559	10.6
金融業、保険業		337	13.1	262	10.1	258	17.8	75	25.0
不動産業、物品賃貸業		493	20.0	304	49.0	299	49.5	189	▲ 8.7
学術研究、専門・技術サービス業		1,276	6.7	922	0.3	857	1.9	354	27.8
宿泊業、飲食サービス業		1,398	▲ 37.6	665	▲ 50.6	664	▲ 50.6	733	▲ 18.1
生活関連サービス業、娯楽業		1,313	▲ 17.0	836	▲ 7.0	814	▲ 8.0	477	▲ 30.2
医療、福祉		4,597	7.6	2,609	11.5	2,594	11.5	1,988	2.8
	社会保険・社会福祉・介護事業	1,944	▲ 0.2	897	▲ 4.0	892	▲ 4.2	1,047	3.4
サービス業(他に分類されないもの)		4,847	12.6	3,345	22.9	3,075	22.5	1,502	▲ 5.1
	その他の事業サービス業	2,240	▲ 10.1	1,083	▲ 10.1	1,075	▲ 10.1	1,157	▲ 10.1
計		27,726	11.1	18,264	15.7	17,322	14.4	9,462	3.2
規模別	4人以下	2,992	2.7	1,990	27.4	1,945	26.6	1,002	▲ 25.8
	5～29人	11,202	2.1	7,242	2.9	6,942	2.6	3,960	0.6
	30～99人	7,527	27.9	4,852	32.4	4,569	32.3	2,675	20.5
	100～299人	3,526	18.5	2,424	17.0	2,261	12.8	1,102	21.8
	300～499人	1,102	0.2	823	▲ 5.6	721	▲ 13.9	279	22.4
	500～999人	646	19.4	459	51.0	422	45.0	187	▲ 21.1
	1,000人以上	731	28.5	474	69.3	462	81.2	257	▲ 11.1

注1 主要産業であるため、全産業計とは一致しない。一般には臨時・季節を含む。

2 平成19年11月改定の「日本標準産業分類」に基づく産業区分により整理したもの。

3 「情報通信業」には、通信業、放送業、ソフトウェア業、情報処理・提供サービス業、インターネット附随サービス業等が含まれる。

4 「サービス業(他に分類されないもの)」には、警備業などを含むその他の事業サービス業の他、廃棄物処理業、機械修理業、労働者派遣業等が含まれる。

5 「その他の事業サービス業」については、産業分類の改定による内容変更により、前年同月との比較はできない。

表3 求人・求職の動向

項目 年月	新規求職者数		新規求人数		月間有効求職者数		月間有効求人数		新規求人倍率		有効求人倍率		就職件数	
	人	前年比	人	前年比	人	前年比	人	前年比	倍	前年差	倍	前年差	件	前年比
17年度	20,942	▲ 2.1	53,825	5.8	89,070	▲ 5.2	149,936	5.9	2.57	0.19	1.68	0.17	5,798	0.4
18年度	20,243	▲ 3.3	58,946	9.5	85,435	▲ 4.1	163,457	9.0	2.91	0.34	1.91	0.23	6,019	3.8
19年度	19,659	▲ 2.9	55,335	▲ 6.1	82,820	▲ 3.1	158,181	▲ 3.2	2.81	▲ 0.10	1.91	0.00	5,782	▲ 3.9
20年度	26,304	33.8	43,104	▲ 22.1	98,627	19.1	125,232	▲ 20.8	1.64	▲ 1.17	1.27	▲ 0.64	5,745	▲ 0.6
21年度	30,729	16.8	28,442	▲ 34.0	144,179	46.2	73,936	▲ 41.0	0.93	▲ 0.71	0.51	▲ 0.76	6,541	13.9
21年5月	31,257	40.9	24,959	▲ 51.7	157,789	77.0	68,689	▲ 52.4	0.80	▲ 1.53	0.44	▲ 1.18	5,271	▲ 12.5
6月	32,723	57.5	26,842	▲ 43.4	159,829	78.9	68,706	▲ 51.6	0.82	▲ 1.46	0.43	▲ 1.16	6,335	4.1
7月	31,059	48.7	29,156	▲ 40.4	158,603	78.9	69,769	▲ 49.3	0.94	▲ 1.40	0.44	▲ 1.11	6,551	8.7
8月	27,563	46.7	27,697	▲ 40.7	153,336	77.4	70,603	▲ 47.0	1.00	▲ 1.48	0.46	▲ 1.08	6,227	26.1
9月	29,127	26.4	29,575	▲ 36.9	148,334	66.2	75,220	▲ 44.4	1.02	▲ 1.02	0.51	▲ 1.01	7,184	21.0
10月	30,929	25.8	31,623	▲ 32.7	145,417	56.8	77,387	▲ 41.6	1.02	▲ 0.89	0.53	▲ 0.90	7,286	12.6
11月	25,295	26.3	26,558	▲ 32.4	136,713	50.4	74,557	▲ 39.2	1.05	▲ 0.91	0.55	▲ 0.80	6,941	31.8
12月	22,058	▲ 5.2	25,853	▲ 29.1	125,935	35.7	72,137	▲ 35.9	1.17	▲ 0.40	0.57	▲ 0.64	6,303	30.8
22年1月	30,837	▲ 17.6	31,227	▲ 19.7	125,612	15.2	74,064	▲ 29.3	1.01	▲ 0.03	0.59	▲ 0.37	5,773	13.4
2月	29,331	▲ 20.7	30,111	▲ 8.4	126,823	1.2	78,015	▲ 21.4	1.03	0.14	0.62	▲ 0.17	6,440	13.5
3月	34,125	▲ 15.9	30,365	6.4	134,499	▲ 5.6	80,560	▲ 9.7	0.89	0.19	0.60	▲ 0.03	8,263	25.8
4月	39,768	▲ 10.5	29,298	7.2	142,437	▲ 9.4	76,778	▲ 1.0	0.74	0.12	0.54	0.05	7,767	31.2
5月	30,402	▲ 2.7	27,726	11.1	140,810	▲ 10.8	73,646	7.2	0.91	0.11	0.52	0.08	6,831	29.6

(注) 1 新規学卒を除き、パートタイムを含む原数値である。
2 年度欄は月平均の数値である。

表4 地域別の求人・求職状況 平成22年5月

項目 地域	新規求職者数		新規求人数		有効求職者数		有効求人数		新規求人倍率		有効求人倍率		就職件数	
	人	前年比	人	前年比	人	前年比	人	前年比	倍	前年差	倍	前年差	件	前年比
名古屋	11,568	2.7	13,250	2.8	53,884	▲ 1.2	35,444	▲ 0.4	1.15	0.01	0.66	0.01	2,324	37.6
尾張	8,554	▲ 0.8	6,939	18.5	41,037	▲ 8.3	18,540	12.3	0.81	0.13	0.45	0.08	2,044	22.6
西三河	6,693	▲ 12.0	5,032	16.1	29,518	▲ 23.7	12,656	14.9	0.75	0.18	0.43	0.15	1,417	32.7
東三河	3,587	▲ 4.6	2,505	33.5	16,371	▲ 17.5	7,006	25.8	0.70	0.20	0.43	0.15	1,046	23.5

(注) 1 地域の「名古屋」は名古屋中、名古屋南及び名古屋東の各公共職業安定所取扱数計である。
2 地域の「尾張」は一宮、半田、瀬戸、津島、犬山及び春日井の各公共職業安定所取扱数計である。
3 地域の「西三河」は岡崎、豊田、刈谷(碧南出張所含む)及び西尾の各公共職業安定所取扱数計である。
4 地域の「東三河」は豊橋、豊川(蒲郡出張所含む)及び新城の各公共職業安定所取扱数計である。

表5 中高年齢者の求職状況

項目	年月		平成22年5月	平成22年4月	平成21年5月	対前月 増減率(差)	対前年同月 増減率(差)
	平成22年5月	平成22年4月					
中高年齢者の新規求職者数	10,783	15,739	10,783	15,739	10,768	▲ 31.5%	0.1%
中高年齢者の月間有効求職者数	56,595	57,906	56,595	57,906	59,191	▲ 2.3%	▲ 4.4%
うち高年齢者数	34,071	33,383	34,071	33,383	34,567	2.1%	▲ 1.4%
全有効求職者のうち中高年齢者の占める割合	40.2%	40.7%	40.2%	40.7%	37.5%	▲ 0.5P	2.7P
うち高年齢者の占める割合	24.2%	23.4%	24.2%	23.4%	21.9%	0.8P	2.3P

(注) 1 「中高年齢者」は45歳以上の者、「高年齢者」は55歳以上の者である。
2 上記表のPはポイントの略、▲印は減少である。

表6 常用新規求職者の動向(態様別)

項目	新規求職者計 (パート除く常用)		離職者		前職雇用者						在職者		無業者	
					定年到達者		事業主都合離職者		自己都合離職者					
					前年比	前年比	前年比	前年比	前年比	前年比				
年月	人	%	人	%	人	%	人	%	人	%	人	%	人	%
平成														
17年度	15,369	▲ 7.1	11,535	▲ 11.0	557	▲ 31.6	2,522	▲ 11.7	8,217	▲ 8.9	2,554	18.5	1,280	▲ 11.2
18年度	14,637	▲ 4.8	10,631	▲ 7.8	429	▲ 23.0	2,130	▲ 15.5	7,840	▲ 4.6	2,816	10.2	1,191	▲ 7.0
19年度	14,257	▲ 2.6	10,215	▲ 3.9	503	17.1	2,088	▲ 2.0	7,419	▲ 5.4	2,968	5.4	1,074	▲ 9.8
20年度	19,664	37.9	14,305	40.0	725	44.2	5,364	156.9	7,934	6.9	3,952	33.1	1,407	31.0
21年度	22,611	15.0	16,998	18.8	725	0.0	7,812	45.6	7,990	0.7	3,867	▲ 2.2	1,746	24.1
21年5月	22,974	45.8	18,128	61.3	730	27.2	9,355	276.8	7,527	▲ 5.0	3,241	▲ 0.5	1,605	27.4
6月	24,319	62.4	18,548	77.4	737	49.5	8,766	283.3	8,346	12.6	4,013	20.6	1,758	47.4
7月	23,536	52.0	18,376	67.3	793	44.7	8,887	259.8	8,181	6.2	3,739	12.9	1,421	19.8
8月	20,675	48.2	15,483	58.8	571	23.9	6,990	226.0	7,497	8.3	3,729	16.3	1,463	47.3
9月	20,901	26.2	15,692	33.4	652	18.3	6,658	156.9	7,946	▲ 4.9	3,682	5.6	1,527	16.4
10月	22,778	27.4	17,510	33.8	780	17.3	7,640	137.7	8,615	▲ 3.6	3,739	7.2	1,529	18.3
11月	18,678	23.4	14,014	31.0	536	6.1	5,975	92.2	7,124	3.4	3,385	4.0	1,279	7.8
12月	16,434	▲ 10.5	12,350	▲ 2.4	453	▲ 29.7	5,553	3.1	5,992	▲ 6.2	2,929	▲ 33.9	1,155	▲ 8.8
22年1月	22,752	▲ 22.0	16,438	▲ 25.6	703	▲ 30.0	6,785	▲ 42.0	8,446	▲ 6.3	4,355	▲ 18.2	1,959	10.6
2月	21,044	▲ 26.8	14,204	▲ 32.8	588	▲ 42.6	5,817	▲ 51.2	7,399	▲ 5.4	4,600	▲ 21.2	2,240	27.3
3月	24,814	▲ 20.8	16,610	▲ 29.5	612	▲ 39.6	6,630	▲ 51.8	8,850	5.1	5,172	▲ 4.4	3,032	30.0
4月	27,621	▲ 14.8	20,875	▲ 21.6	1,135	▲ 26.6	8,893	▲ 39.5	10,312	3.6	4,129	8.1	2,617	31.8
5月	21,484	▲ 6.5	15,500	▲ 14.5	573	▲ 21.5	6,204	▲ 33.7	8,259	9.7	4,041	24.7	1,943	21.1
構成比	-	-	72.1%	▲ 6.8P	2.7%	▲ 0.5P	28.9%	▲ 11.8P	38.4%	5.6P	18.8%	4.7P	9.0%	2.0P

(注) 1 新規学卒者、臨時・季節及びパートタイムを除く。また、離職者には離職事由不明者分があり計が一致しない月がある。
 2 年度欄は月平均の数値である。
 3 構成比は、最新月の新規求職者計に対する割合(%)で、前年比は前年差である。(Pはポイントの略)

表7 雇用保険の動向

項目	適 用 状 況								給 付 状 況					
	月末事業所数		資格取得者数		資格喪失者数		月末被保険者数		受給資格決定件数		初回受給者数		受給者実人員	
	前年比	前年比	前年比	前年比	前年比	前年比	前年比	前年比	前年比	前年比	前年比	前年比		
年月	件	%	人	%	人	%	人	%	件	%	人	%	人	%
平成														
17年度	101,820	0.5	42,542	3.1	37,542	4.3	2,292,293	2.2	8,197	▲ 2.9	6,628	▲ 5.1	28,301	▲ 8.2
18年度	103,080	1.2	45,409	6.7	38,716	3.1	2,373,550	3.5	7,598	▲ 7.3	6,209	▲ 6.3	25,998	▲ 8.1
19年度	103,942	0.8	44,751	▲ 1.4	37,348	▲ 3.5	2,461,944	3.7	7,352	▲ 3.2	6,114	▲ 1.5	25,402	▲ 2.3
20年度	104,497	0.5	39,708	▲ 11.3	41,439	11.0	2,450,962	▲ 0.4	10,080	37.1	8,216	34.4	29,667	16.8
21年度	104,877	0.4	35,254	▲ 11.2	34,565	▲ 16.6	2,460,395	0.4	10,723	6.4	10,356	26.0	50,473	70.1
21年5月	104,694	0.4	56,630	▲ 4.8	36,059	▲ 6.2	2,478,094	▲ 1.5	17,023	87.9	17,649	105.0	61,198	140.1
6月	104,776	0.3	33,061	▲ 9.6	32,694	▲ 0.9	2,477,760	▲ 1.7	12,211	71.1	12,506	108.7	64,472	148.5
7月	104,845	0.4	30,744	▲ 18.0	37,687	▲ 5.5	2,471,458	▲ 2.0	11,213	47.8	11,487	56.0	62,495	122.9
8月	104,882	0.5	24,340	▲ 18.9	28,016	▲ 15.7	2,468,525	▲ 2.1	9,580	40.9	10,153	60.3	58,487	109.6
9月	104,412	0.5	27,734	▲ 12.1	28,364	▲ 22.5	2,468,871	▲ 1.9	8,965	18.1	9,063	47.6	53,994	91.2
10月	104,592	0.6	33,047	▲ 11.5	35,776	▲ 16.8	2,465,662	▲ 1.8	10,646	14.5	8,080	21.8	48,631	76.6
11月	104,574	0.5	28,817	▲ 5.8	25,481	▲ 17.9	2,469,342	▲ 1.6	7,707	10.2	8,495	32.9	44,937	68.5
12月	104,570	0.4	25,558	▲ 9.2	24,354	▲ 26.1	2,470,488	▲ 1.4	6,888	▲ 5.6	7,303	6.7	41,614	49.1
22年1月	104,627	0.3	26,260	▲ 6.6	32,033	▲ 37.3	2,463,757	▲ 0.8	8,503	▲ 40.9	6,597	▲ 22.9	39,508	29.4
2月	104,807	0.3	24,951	▲ 10.9	25,696	▲ 41.1	2,462,838	▲ 0.2	7,535	▲ 55.0	7,779	▲ 46.4	37,482	▲ 1.2
3月	104,877	0.4	29,813	▲ 0.7	32,996	▲ 31.4	2,460,395	0.4	8,265	▲ 52.8	7,413	▲ 53.1	37,025	▲ 21.6
4月	105,171	0.5	73,450	▲ 10.5	62,557	▲ 17.3	2,471,655	0.6	13,275	▲ 34.1	7,725	▲ 56.5	35,139	▲ 37.1
5月	105,271	0.6	53,027	▲ 6.4	29,913	▲ 17.0	2,494,738	0.7	10,336	▲ 39.3	10,160	▲ 42.4	34,749	▲ 43.2

(注) 1 年度欄は月平均の数値であり、月末事業所数及び月末被保険者数は、年度末現在の数値である。
 2 初回受給者数及び受給者実人員は基本手当基本分である。

表8 愛知県の求人倍率・失業の状況

項目 年月		求人倍率 (季節調整値)		完 失 業 者 (原 数 値)	完 全 失 業 率 (原 数 値)					
		新規	有効							
数 値	平成17年	2.56	1.67	132	3.4					
	18年	2.81	1.85	110	2.8					
	19年	2.91	1.95	108	2.7					
	20年	2.22	1.61	115	2.9					
	21年	0.90	0.55	182	4.5					
	21年	5月	0.85	0.50	209	5.1				
		6月	0.85	0.48						
		7月	0.86	0.48	201	5.0				
		8月	0.89	0.48						
		9月	0.89	0.49						
		10月	10月	0.91	0.50	166	4.2			
			11月	0.84	0.49					
			12月	0.90	0.49					
			22年	1月	1.12			0.54	184	4.7
				2月	1.06			0.58		
	3月	1.09	0.60							
	4月	1.02	0.60							
	5月	0.99	0.61							
	増 減 率 (差)	平成17年	ポイント 0.35	ポイント 0.27	% ▲ 4.3	ポイント ▲ 0.1				
		18年	0.25	0.18	▲ 16.7	▲ 0.6				
19年		0.10	0.10	▲ 1.8	▲ 0.1					
20年		▲ 0.69	▲ 0.34	6.5	0.2					
21年		▲ 1.32	▲ 1.06	58.3	1.6					
21年		5月	0.00	▲ 0.04	74.2	2.2				
		6月	0.00	▲ 0.02						
		7月	0.01	0.00	77.9	2.2				
		8月	0.03	0.00						
		9月	0.00	0.01						
		10月	10月	0.02	0.01	43.1	1.3			
			11月	▲ 0.07	▲ 0.01					
			12月	0.06	0.00					
			22年	1月	0.22			0.05	21.1	0.8
				2月	▲ 0.06			0.04		
3月		0.03	0.02							
4月		▲ 0.07	0.00							
5月		▲ 0.03	0.01							

表9 全国の求人倍率・失業の状況

項目 年月		求人倍率 (季節調整値)		完 失 業 者 (原 数 値)	完 全 失 業 率 (季 節 調 整 値)			
		新規	有効					
数 値	平成17年	1.46	0.95	294	4.4			
	18年	1.56	1.06	275	4.1			
	19年	1.52	1.04	257	3.9			
	20年	1.25	0.88	265	4.0			
	21年	0.79	0.47	336	5.1			
	21年	5月	0.75	0.46	347	5.1		
		6月	0.78	0.45	348	5.3		
		7月	0.77	0.43	359	5.6		
		8月	0.75	0.42	361	5.4		
		9月	0.77	0.43	363	5.3		
		10月	10月	0.78	0.43	344	5.2	
			11月	0.78	0.43	331	5.3	
			12月	0.81	0.43	317	5.2	
			22年	1月	0.85	0.46	323	4.9
				2月	0.84	0.47	324	4.9
	3月	0.84	0.49	350	5.0			
	4月	0.88	0.48	356	5.1			
	5月	0.83	0.50	347	5.2			
	増 減 率 (差)	平成17年	ポイント 0.17	ポイント 0.12	% ▲ 6.1	ポイント ▲ 0.3		
		18年	0.10	0.11	▲ 6.5	▲ 0.3		
19年		▲ 0.04	▲ 0.02	▲ 6.5	▲ 0.2			
20年		▲ 0.27	▲ 0.16	3.1	0.1			
21年		▲ 0.46	▲ 0.41	26.8	1.1			
21年		5月	▲ 0.04	▲ 0.02	28.5	0.1		
		6月	0.03	▲ 0.01	31.3	0.2		
		7月	▲ 0.01	▲ 0.02	40.2	0.3		
		8月	▲ 0.02	▲ 0.01	32.7	▲ 0.2		
		9月	0.02	0.01	33.9	▲ 0.1		
		10月	10月	0.01	0.00	34.9	▲ 0.1	
			11月	0.00	0.00	29.3	0.1	
			12月	0.03	0.00	17.4	▲ 0.1	
			22年	1月	0.04	0.03	16.6	▲ 0.3
				2月	▲ 0.01	0.01	8.4	0.0
3月		0.00	0.02	4.5	0.1			
4月		0.04	▲ 0.01	2.9	0.1			
5月		▲ 0.05	0.02	0.0	0.1			

(注) 1. ▲印は減少率(差)であり、また各年の数値は年平均(原数値)である。
 2. 求人倍率及び全国の完全失業率の増減率(差)は、対前月差である。
 3. 全国の完全失業者の増減率(差)は、対前年同月増減率である。
 4. 愛知県の完全失業者及び失業率は四半期の平均値であり、増減率(差)は対前年同期増減率(差)である。
 5. 完全失業者・完全失業率資料:愛知県統計課「労働力調査地方集計結果」及び総務省統計局「労働力調査」
 6. 季節調整法はセンサス局法(X-12-ARIMA)による。なお、平成21年12月以前の各月の求人倍率及び完全失業率(季節調整値)は新季節指数により改訂されている。

職業別職業紹介状況(パートタイムを含む常用)

(平成22年5月)

	新規求人数	月間有効求人数	新規求職申込件数	月間有効求職者数	紹介件数	就職件数	新規求人倍率	有効求人倍率
	(人)	(人)	(件)	(人)	(件)	(件)	(倍)	(倍)
職業計	25,442	68,491	30,371	140,700	53,986	6,331	0.84	0.49
専門的・技術的職業	6,788	18,707	3,956	18,276	7,755	1,137	1.72	1.02
機械・電気技術者	608	1,733	336	1,721	859	50	1.81	1.01
鉱工業技術者	16	47	22	109	25	4	0.73	0.43
建築・土木技術者等	399	1,210	292	1,455	712	73	1.37	0.83
情報処理技術者	420	1,313	396	2,101	1,043	31	1.06	0.62
その他の技術者	75	256	100	557	336	27	0.75	0.46
医師、薬剤師等	438	898	43	155	39	3	10.19	5.79
保健師、看護師等	1,821	4,742	426	1,806	428	187	4.27	2.63
医療技術者	303	962	124	521	102	42	2.44	1.85
その他の保健医療	615	1,653	453	1,935	1,059	200	1.36	0.85
社会福祉専門の職業	1,324	3,693	907	3,820	1,613	353	1.46	0.97
美術家、デザイナー等	111	414	286	1,493	546	46	0.39	0.28
その他の専門的職業	658	1,786	571	2,603	993	121	1.15	0.69
管理的職業	134	225	47	309	107	4	2.85	0.73
事務的職業	2,573	5,721	7,552	36,679	13,858	1,162	0.34	0.16
一般事務員	1,870	3,894	6,597	32,058	10,143	890	0.28	0.12
会計事務員	214	518	387	1,994	1,503	106	0.55	0.26
生産関連事務員	82	243	136	593	516	37	0.60	0.41
営業・販売関連事務員	268	783	343	1,690	1,282	85	0.78	0.46
外勤事務員	3	10	9	21	76	1	0.33	0.48
運輸・通信事務員	81	159	29	112	182	19	2.79	1.42
事務用機器操作の職業	55	114	51	211	156	24	1.08	0.54
販売の職業	3,170	8,807	3,185	15,299	6,898	548	1.00	0.58
商品販売の職業	2,788	7,840	3,086	14,766	6,307	514	0.90	0.53
販売類似の職業	382	967	99	533	591	34	3.86	1.81
サービスの職業	3,361	11,838	2,101	8,743	3,743	604	1.60	1.35
家庭生活支援サービス職	536	1,559	307	1,312	340	83	1.75	1.19
生活衛生サービス職	804	2,612	232	846	308	71	3.47	3.09
飲食物調理の職業	952	3,086	785	3,241	1,377	225	1.21	0.95
接客・給仕の職業	769	3,309	490	2,000	851	115	1.57	1.65
居住施設・ビルの管理	100	333	152	741	594	52	0.66	0.45
その他のサービス職	200	939	135	603	273	58	1.48	1.56
保安の職業	1,072	2,396	289	1,131	1,255	196	3.71	2.12
農林漁業の職業	79	294	135	675	265	51	0.59	0.44
運輸・通信の職業	2,002	5,111	1,529	6,507	3,220	422	1.31	0.79
鉄道運転の職業	1	1	1	6	-	-	1.00	0.17
自動車運転の職業	1,854	4,834	1,306	5,464	2,945	394	1.42	0.88
船舶・航空機運転の職業	-	-	-	13	-	-	-	-
その他の運輸の職業	119	217	203	946	229	23	0.59	0.23
通信の職業	28	59	19	78	46	5	1.47	0.76
生産工程・労務の職業	6,263	15,392	10,036	47,271	16,885	2,207	0.62	0.33
金属材料製造の職業	53	123	80	332	213	22	0.66	0.37
化学製品製造の職業	31	66	29	134	192	14	1.07	0.49
窯業製品製造の職業	76	146	43	223	264	22	1.77	0.65
土石製品製造の職業	2	5	3	15	10	1	0.67	0.33
金属加工の職業	693	1,574	650	2,769	1,892	257	1.07	0.57
金属溶接・溶断の職業	110	265	180	823	325	31	0.61	0.32
一般機械器具組立修理	248	640	816	4,023	690	52	0.30	0.16
電気機械器具組立修理	433	781	368	1,714	927	72	1.18	0.46
輸送用機械組立修理	321	969	1,096	4,628	710	64	0.29	0.21
計器・光学機組立修理	23	31	14	44	63	7	1.64	0.70
精穀・製粉・調味製造	40	61	22	90	102	7	1.82	0.68
食料品製造の職業	287	855	329	1,502	793	137	0.87	0.57
飲料・たばこ製造	18	61	18	50	86	6	1.00	1.22
繊維の職業	43	67	26	154	117	22	1.65	0.44
衣服・繊維製品製造	95	243	61	286	189	36	1.56	0.85
木・竹・草・つる製造	32	98	49	334	135	19	0.65	0.29
パルプ・紙・紙製品製造	43	87	28	128	263	35	1.54	0.68
印刷・製本の職業	87	159	79	361	269	34	1.10	0.44
ゴム・プラスチック製品製造	189	438	144	676	594	92	1.31	0.65
革・革製品製造	5	10	5	18	21	-	1.00	0.56
装身具等製造	1	14	10	61	9	6	0.10	0.23
その他の製造制作	378	788	383	1,795	919	127	0.99	0.44
定置・建設機械運転	72	200	83	414	208	34	0.87	0.48
電気作業	146	402	142	585	342	42	1.03	0.69
採掘の職業	2	6	4	24	17	2	0.50	0.25
建設躯体工事の職業	170	556	103	444	164	26	1.65	1.25
建設の職業	221	767	222	911	434	70	1.00	0.84
土木の職業	283	822	358	1,302	474	76	0.79	0.63
運搬労務の職業	851	2,189	1,007	4,460	3,188	336	0.85	0.49
その他の労務の職業	1,310	2,969	3,684	18,971	3,275	558	0.36	0.16
分類不能の職業	-	-	1,541	5,810	-	-	-	-
(IT関連計)	812	2,279	771	4,012	1,948	124	1.05	0.57
(福祉関連計)	3,603	9,846	1,355	5,715	2,130	557	2.66	1.72
(うち介護関連小計)	1,640	4,696	845	3,562	1,611	357	1.94	1.32

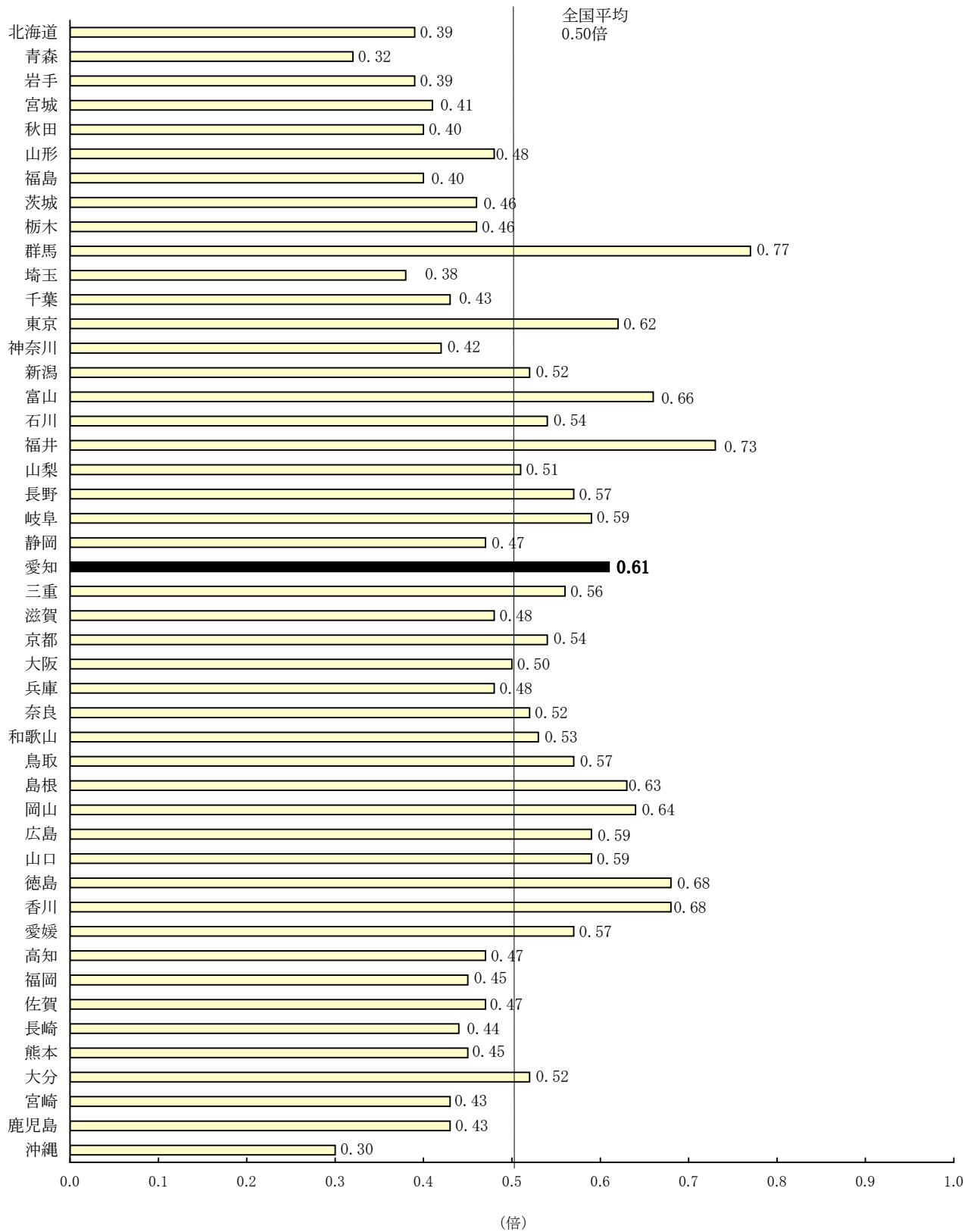
年齢別職業紹介状況(パートタイムを含む常用)

(平成22年5月)

	新規求人数	月間有効求人数	新規求職申込件数	月間有効求職者数	紹介件数	就職件数	新規求人倍率	有効求人倍率
	(人)	(人)	(件)	(人)	(件)	(件)	(倍)	(倍)
年齢計	25,442	68,491	30,371	140,700	53,986	6,331	0.84	0.49
19歳以下	613	1,377	634	2,404	844	174	0.97	0.57
20歳～24歳	3,014	7,387	3,137	13,180	5,595	747	0.96	0.56
25歳～29歳	4,242	10,573	4,427	18,749	7,341	871	0.96	0.56
30歳～34歳	3,793	10,011	4,050	18,127	7,135	918	0.94	0.55
35歳～39歳	3,604	9,278	4,106	17,838	8,115	937	0.88	0.52
40歳～44歳	2,498	6,128	3,239	13,843	6,557	695	0.77	0.44
45歳～49歳	1,837	5,121	2,477	12,036	5,774	521	0.74	0.43
50歳～54歳	1,517	4,527	2,033	10,473	4,505	419	0.75	0.43
55歳～59歳	1,543	5,461	2,048	12,332	3,858	407	0.75	0.44
60歳～64歳	1,676	5,969	2,599	15,368	3,256	498	0.64	0.39
65歳以上	1,105	2,659	1,621	6,350	1,006	144	0.68	0.42
年齢計	25,442	68,491	30,371	140,700	53,986	6,331	0.84	0.49
24歳以下	3,627	8,764	3,771	15,584	6,439	921	0.96	0.56
25歳～34歳	8,035	20,584	8,477	36,876	14,476	1,789	0.95	0.56
35歳～44歳	6,102	15,406	7,345	31,681	14,672	1,632	0.83	0.49
45歳～54歳	3,354	9,648	4,510	22,509	10,279	940	0.74	0.43
55歳以上	4,324	14,089	6,268	34,050	8,120	1,049	0.69	0.41

(注)年齢別の求人倍率及び求人数は、「就職機会積み上げ方式」により集計を行っている。この方式は、個々の求人について、求人数を対象となる年齢階級[5歳刻みの11階級]の総月間有効求職者数で除して当該求人に係る求職者1人当たりの就職機会を算定し、全有効求人についてこの就職機会を足し上げることにより、年齢別有効求人倍率を算出する。年齢別月間有効求人数は、年齢別有効求人倍率に年齢別月間有効求職者数を乗じて算出する。なお、新規求人倍率及び新規求人数も同様の方法により算出する。(この際、月間有効求職者数の代わりに、新規求職申込件数を用いる。)

都道府県別有効求人倍率：季節調整値
 (新規学卒者を除きパートタイムを含む)
 平成22年5月 全国平均0.50倍 [原数値0.44倍]



(注) 季節調整値計算(季節調整値替え)は、毎年過去1年分のデータが揃う年初に行われ、季節調整済系列が改訂される。
 (資料出所) 厚生労働省「職業安定業務統計」

雇用者・失業者等の状況(愛知県)

1 雇用失業の推移

区 分	年・期別		平成21年				平成22年
	平成20年平均	平成21年平均	1月～3月	4月～6月	7月～9月	10月～12月	1月～3月
労働力人口	千人 (%)	千人 (%)	千人 (%)	千人 (%)	千人 (%)	千人 (%)	千人 (%)
	4,018 (1.0)	4,001 (▲ 0.4)	3,934 (▲ 0.6)	4,076 (0.0)	4,024 (▲ 1.4)	3,970 (0.3)	3,878 (▲ 1.4)
就業者	3,903 (0.9)	3,819 (▲ 2.2)	3,781 (▲ 1.7)	3,867 (▲ 2.3)	3,822 (▲ 3.7)	3,804 (▲ 1.0)	3,694 (▲ 2.3)
雇用者	3,427 (0.5)	3,333 (▲ 2.7)	3,292 (▲ 2.0)	3,404 (▲ 2.0)	3,342 (▲ 4.7)	3,293 (▲ 2.3)	3,275 (▲ 0.5)
完全失業者	115 (6.5)	182 (58.3)	152 (36.9)	209 (74.2)	201 (77.9)	166 (43.1)	184 (21.1)
完全失業率	2.9% (0.2P)	4.5% (1.6P)	3.9% (1.1P)	5.1% (2.2P)	5.0% (2.2P)	4.2% (1.3P)	4.7% (0.8P)
完全失業率(全国)	4.0% (0.1P)	5.1% (1.1P)	4.6% (0.6P)	5.2% (1.2P)	5.4% (1.4P)	5.0% (1.1P)	5.1% (0.5P)

(注) 原数値で()内の数値は対前年同期増減率(▲は減少)である。
完全失業率は原数値で、()内は対前年同期差(Pはポイントの略、▲は減少)である。

2 産業別人口(非農林業就業者数)の推移

産 業	年・期別		平成21年				平成22年
	平成20年平均	平成21年平均	1月～3月	4月～6月	7月～9月	10月～12月	1月～3月
非農林業	千人 (%)	千人 (%)	千人 (%)	千人 (%)	千人 (%)	千人 (%)	千人 (%)
	3,809	3,720 (▲ 2.3)	3,672 (▲ 1.2)	3,750 (▲ 3.0)	3,734 (▲ 3.7)	3,724 (▲ 1.3)	3,616 (▲ 1.5)
建設業	296	312 (5.4)	320 (6.0)	302 (2.7)	304 (2.7)	320 (8.8)	284 (▲ 11.3)
製造業	1,112	991 (▲ 10.9)	1,010 (▲ 12.6)	1,026 (▲ 10.8)	959 (▲ 8.9)	968 (▲ 11.2)	934 (▲ 7.5)
情報通信業	87	78 (▲ 10.3)	70 (▲ 2.8)	71 (▲ 19.3)	80 (▲ 25.2)	90 (9.8)	79 (12.9)
運輸業、郵便業	196	211 (7.7)	200 (7.5)	205 (6.2)	225 (5.1)	212 (10.4)	225 (12.5)
卸売業、小売業	620	596 (▲ 3.9)	575 (1.1)	599 (▲ 6.6)	640 (▲ 2.6)	572 (▲ 6.8)	579 (0.7)
金融業、保険業	77	74 (▲ 3.9)	76 (7.0)	67 (▲ 14.1)	76 (▲ 6.2)	79 (▲ 1.3)	75 (▲ 1.3)
宿泊業、飲食サービス業	204	226 (10.8)	215 (9.7)	242 (18.6)	251 (11.6)	198 (3.1)	249 (15.8)
教育、学習支援業	150	149 (▲ 0.7)	145 (15.1)	145 (▲ 8.2)	144 (▲ 7.7)	164 (2.5)	134 (▲ 7.6)
医療、福祉	296	306 (3.4)	303 (6.3)	319 (5.6)	296 (▲ 2.3)	307 (4.1)	310 (2.3)
サービス業(他に分類されないもの)	298	276 (▲ 7.4)	292 (2.1)	266 (▲ 7.3)	265 (▲ 18.5)	280 (▲ 4.4)	300 (2.7)

(注) ()内の数値は対前年同期増減率で、▲は減少である。
産業分類は平成19年11月改定の日本標準産業分類による。
数値は、総数に不詳を含むこと及び四捨五入の関係で内訳の合計とは必ずしも一致しない。

3 性・年齢別完全失業率の推移

性・年齢	年平均					平成21年				平成22年
	17年	18年	19年	20年	21年	1月～3月	4月～6月	7月～9月	10月～12月	1月～3月
総数	%	%	%	%	%	% P	% P	% P	% P	% P
	3.4	2.8	2.7	2.9	4.5	3.9 (1.1)	5.1 (2.2)	5.0 (2.2)	4.2 (1.3)	4.7 (0.8)
男	3.3	2.8	2.8	2.6	4.5	3.6 (1.1)	4.9 (2.1)	4.9 (2.4)	4.4 (1.8)	5.0 (1.4)
女	3.4	2.7	2.7	3.2	4.7	4.2 (1.0)	5.5 (2.5)	5.1 (1.9)	3.8 (0.5)	4.4 (0.2)
15～24歳	5.7	5.9	5.5	5.2	8.2	7.9 (3.4)	8.3 (2.3)	8.9 (2.9)	7.2 (3.0)	9.8 (1.9)
25～34歳	4.3	3.4	3.9	4.2	5.8	4.6 (0.4)	5.9 (1.8)	6.7 (2.8)	5.8 (1.4)	5.6 (1.0)
35～44歳	2.8	2.2	2.0	2.1	4.1	3.1 (0.9)	5.9 (3.5)	4.2 (2.3)	3.3 (1.4)	4.0 (0.9)
45～54歳	2.0	2.0	1.7	2.3	3.5	2.9 (0.7)	3.9 (1.8)	3.2 (1.2)	3.5 (0.8)	5.2 (2.3)
55～64歳	3.6	2.6	2.2	2.3	4.3	3.8 (1.8)	4.2 (2.0)	5.4 (3.3)	3.6 (1.0)	3.4 (▲ 0.4)
65歳以上	1.4	1.1	1.0	1.2	1.7	1.2 (▲ 0.6)	1.6 (0.7)	1.9 (0.5)	2.3 (1.1)	1.2 (0.0)

(注) 原数値で、()内は対前年同期差(Pはポイントの略、▲は低下)である。
資料: 上記1～3は愛知県統計課「労働力調査地方集計結果」

主要指数の動き

平成22年5月

(平成17年平均=100)

区分 年月	鉱工業 生産指数 (原指数)	賃金指数 きまって支給す る給与(名目)	所定外労働 時間指数	常用雇用指数	新規求人指数	新規求職指数
平成 19年	111.3	98.8	99.8	105.1	107.8	94.8
20年	105.7	96.5	95.5	108.1	91.2	104.9
21年	74.1	92.8	68.2	105.2	54.8	156.0
21年 4月	58.2	93.2	59.6	106.1	51.4	213.6
5月	63.9	91.5	59.6	105.5	46.9	150.3
6月	77.0	92.6	65.1	105.6	50.5	157.3
7月	81.5	93.1	69.3	105.4	54.8	149.3
8月	67.1	92.3	66.9	104.8	52.1	132.5
9月	89.2	93.3	76.5	104.7	55.6	140.0
10月	89.7	94.5	81.3	104.9	59.4	148.7
11月	93.2	94.5	83.1	105.2	49.9	121.6
12月	88.7	94.2	83.7	104.8	48.6	106.0
22年 1月	82.5	93.3	81.3	106.2	58.7	148.2
2月	92.6	93.6	84.9	105.9	56.6	141.0
3月	103.3	94.4	85.5	105.5	57.1	164.0
4月	88.0	—	—	—	55.1	191.2
5月	—	—	—	—	52.1	146.1

(注)1 賃金指数、所定外労働時間指数、常用雇用指数は、事業所規模30人以上の調査結果。

2 新規求人指数及び新規求職指数は、パートを含む。