

# 最近の雇用情勢

愛知労働局職業安定課  
 職業安定課長 竹内昭市  
 地方労働市場情報官 比 栄 強  
 業務補佐 山 本 茂  
 電話 052-219-5578(内線611)

平成23年9月30日

## 有効は前月より上昇、新規は前月より低下

有効求人倍率(季節調整値) ⇒ **0.92倍** 対前月+0.03ポイント  
 新規求人倍率( " ) ⇒ **1.31倍** 対前月▲0.19ポイント

### 1 求人倍率の状況 (P9-表1)

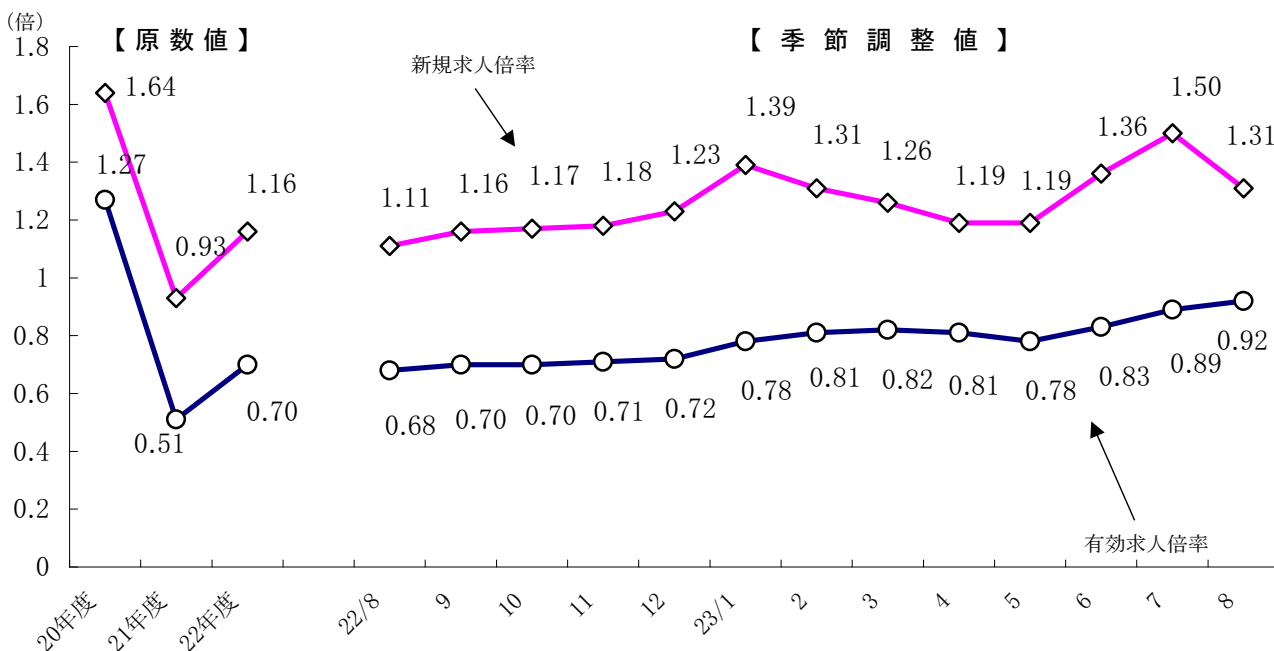
#### ○ 有効求人倍率(季節調整値) 0.92倍

- ・3ヶ月連続前月を上回る。
- ・求人数が増加(前月比2.7%増)、求職者数が減少(前月比0.6%減)。

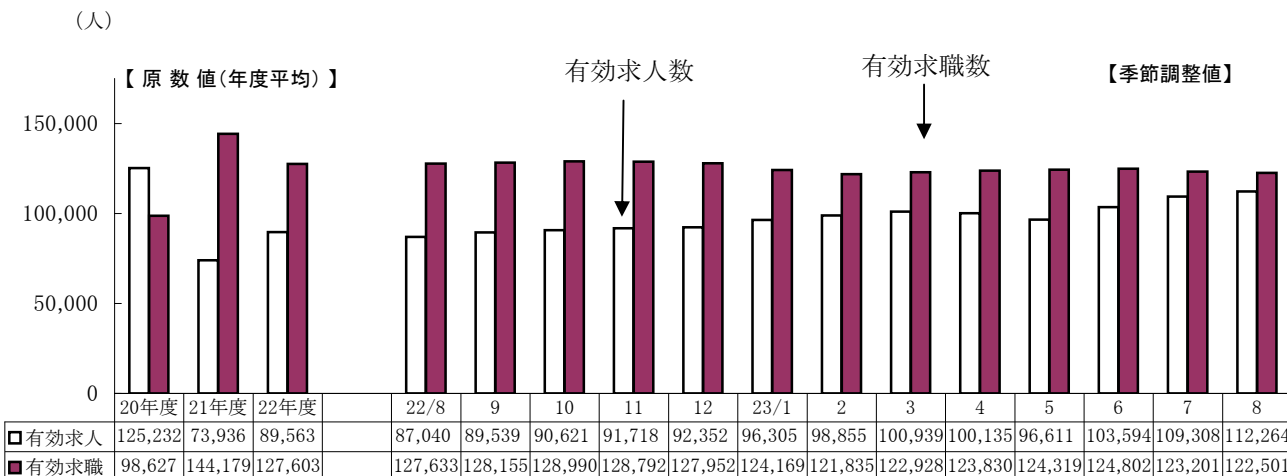
#### ○ 新規求人倍率(季節調整値) 1.31倍

- ・4ヶ月ぶりに前月を下回る。
- ・求人数が減少(前月比6.9%減)、求職者数が増加(前月比6.2%増)。

	有効	新規
全国	0.66	1.05
岐阜	0.82	1.25
三重	0.72	1.13
静岡	0.62	1.02



### 【有効求人・有効求職の推移】



## 2 求職の状況 (P12—表3、P13—表6)

### ○ 有効求職者数(原数値) 125,123人 前年同月 129,548人 3.4%減

- ・18ヶ月連続前年同月比減。
- ・前月より1.9%減。(季節調整値は0.6%減)

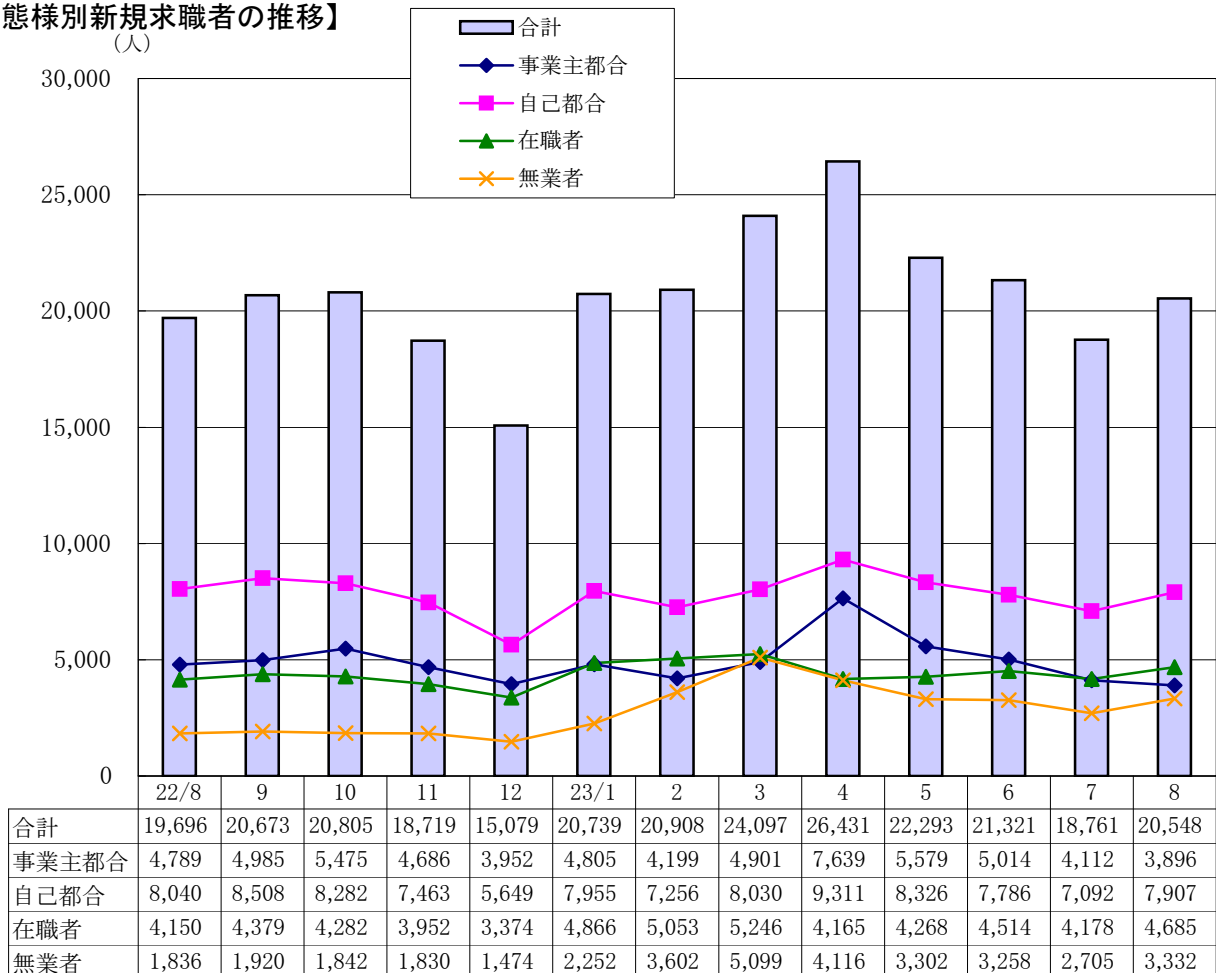
### ○ 新規求職者数(原数値) 28,955人 前年同月 27,145人 6.7%増

- ・3ヶ月ぶりに前年同月比増。
- ・前月より11.4%増。(季節調整値は6.2%増)

### ※新規求職者(パートを除く常用)の態様

- ・「事業主都合離職者」3,896人 前年同月 4,789人 18.6%減。
- ・「自己都合離職者」7,907人 前年同月 8,040人 1.7%減。
- ・「在職者」4,685人 前年同月 4,150人 12.9%増。
- ・「無業者」3,332人 前年同月 1,836人 81.5%増。

【態様別新規求職者の推移】



(注) 主要態様であるため、合計とは一致しない。

### 3 求人の状況

(P11-表2、P12-表3)

#### ○ 有効求人数(原数値) 111,804人 前年同月 86,075人 29.9%増

- ・16ヶ月連続前年同月比増。
- ・前月より7.7%増。(季節調整値は2.7%増)
- ・3ヶ月連続前月を上回る。

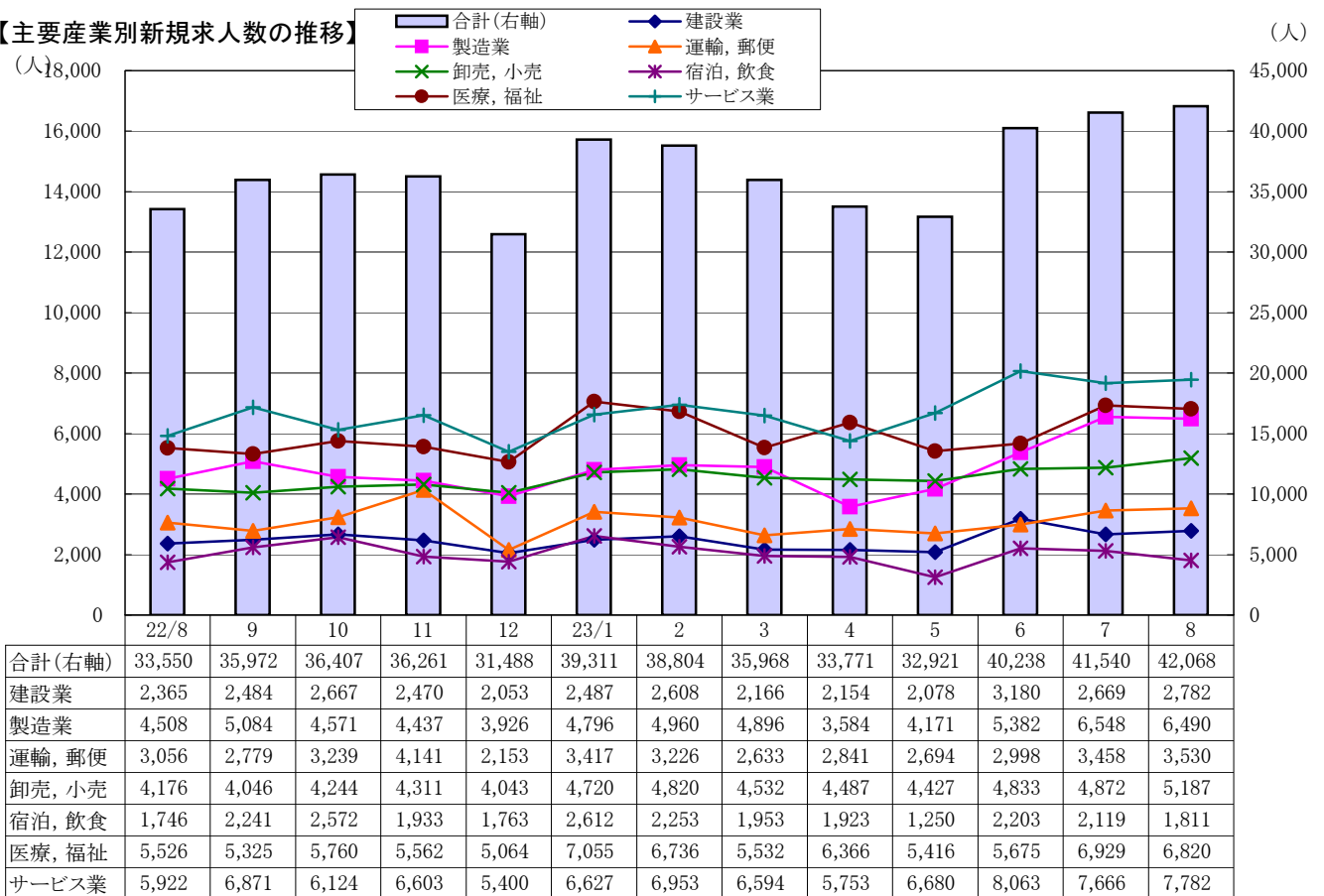
#### ○ 新規求人数(原数値) 42,068人 前年同月 33,550人 25.4%増

- ・18ヶ月連続前年同月比増。
- ・前月より1.3%増。(季節調整値は6.9%減)
- ・3ヶ月連続前月を上回る。

#### ※主要産業別新規求人数の状況

- ・「製造業」 6,490人 前年同月 4,508人 44.0%増。(20ヶ月連続前年同月比増)
- ・「運輸,郵便」 3,530人 前年同月 3,056人 15.5%増。(19ヶ月連続前年同月比増)
- ・「卸売,小売」 5,187人 前年同月 4,176人 24.2%増。(14ヶ月連続前年同月比増)
- ・「医療,福祉」 6,820人 前年同月 5,526人 23.4%増。(16ヶ月連続前年同月比増)
- ・「サービス業(他に分類されないもの)」 7,782人 前年同月 5,922人 31.4%増。(18ヶ月連続前年同月比増)

【主要産業別新規求人数の推移】



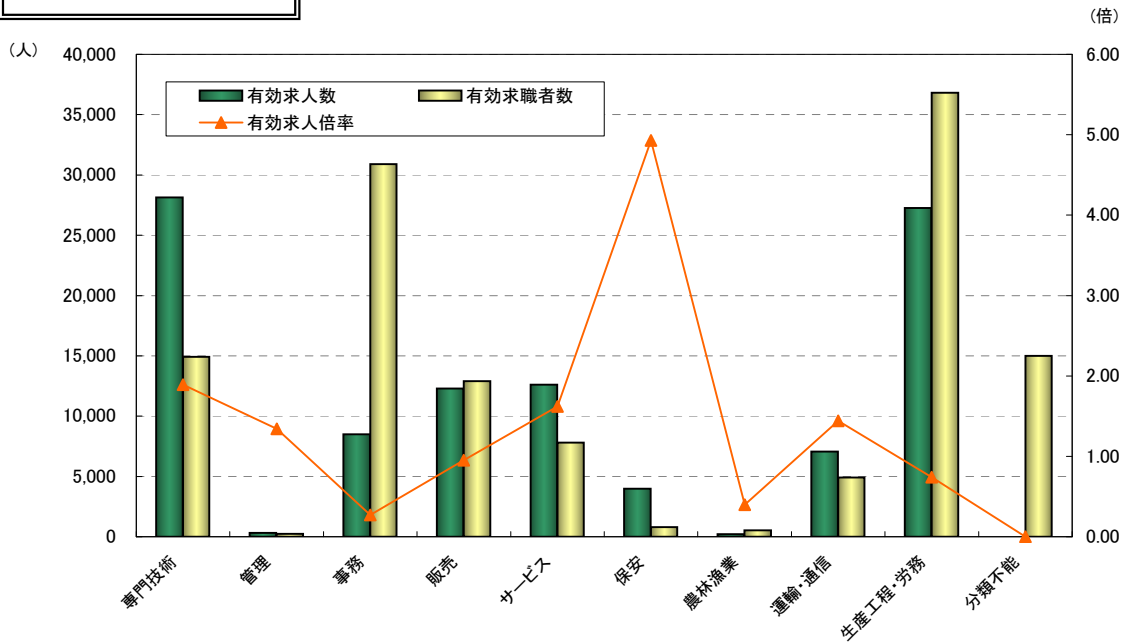
(注) 主要産業であるため、合計とは一致しない。

## 4 求人・求職バランスシート

※ 職業別・年齢別とも、新規学卒者、臨時・季節を除きパートタイムを含む常用。

(平成23年8月)

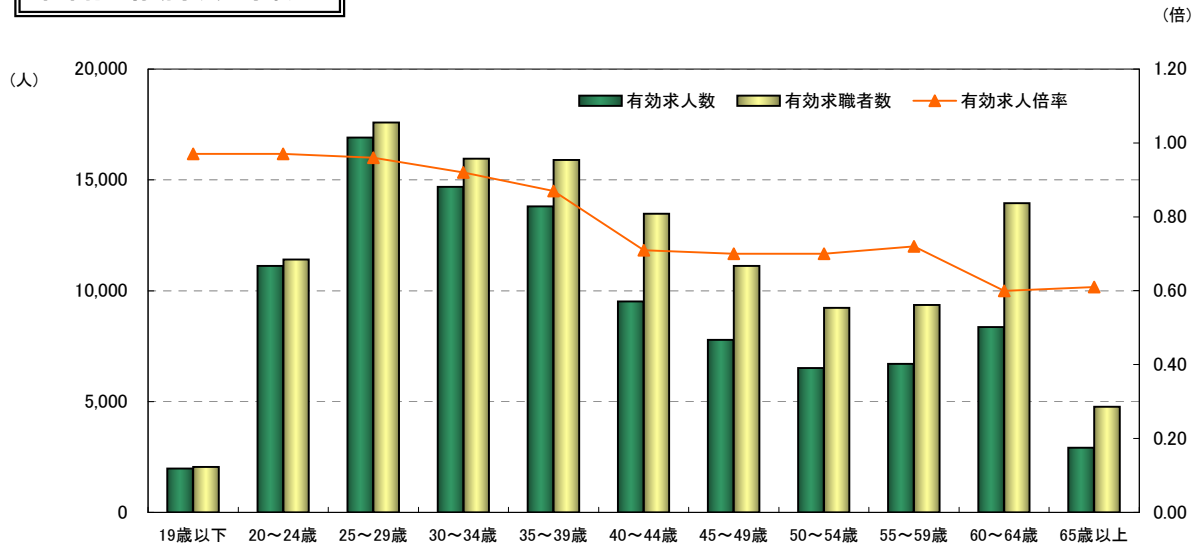
### 職業別 有効求人・求職



	職業計	専門技術	管理	事務	販売	サービス	保安	農林漁業	運輸・通信	生産工程・労務	分類不能
有効求人人数	100,307	28,125	309	8,481	12,289	12,598	3,969	214	7,068	27,254	-
有効求職者数	124,818	14,918	231	30,901	12,900	7,794	805	533	4,915	36,821	15,000
有効求人倍率	0.80	1.89	1.34	0.27	0.95	1.62	4.93	0.40	1.44	0.74	-

### 年齢別 有効求人・求職

(平成23年8月)



	年齢計	19歳以下	20~24歳	25~29歳	30~34歳	35~39歳	40~44歳	45~49歳	50~54歳	55~59歳	60~64歳	65歳以上
有効求人人数	100,307	1,985	11,125	16,910	14,686	13,800	9,519	7,787	6,507	6,707	8,366	2,915
有効求職者数	124,818	2,052	11,412	17,585	15,961	15,896	13,480	11,125	9,230	9,359	13,949	4,769
有効求人倍率	0.80	0.97	0.97	0.96	0.92	0.87	0.71	0.70	0.70	0.72	0.60	0.61

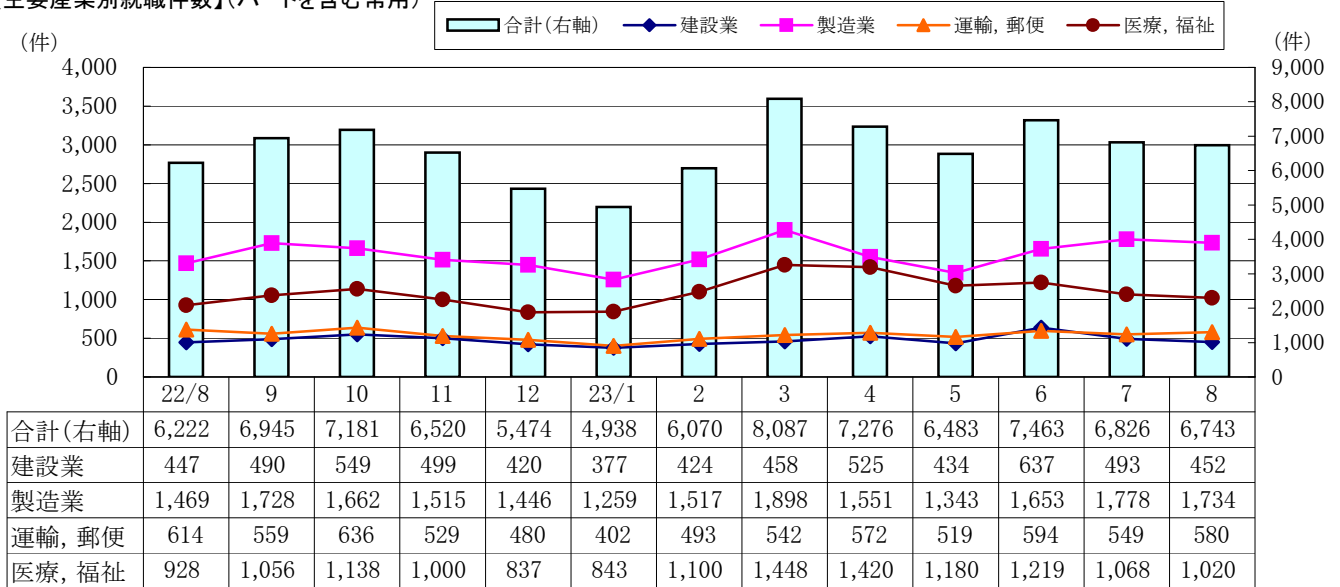
(注) 就職機会積み上げ方式(求人数を対象となる年齢階級の総有効求職者数で除して当該求人に係る求職者1人当たりの就職機会を算定し、全有効求人についてこの就職機会を足し上げることにより、年齢別有効求人倍率を算出する方法。年齢別月間有効求人人数は、年齢別有効求人倍率に年齢別月間有効求職者数を乗じて算出する。)による。

## 5 就職の状況 (P9-表1、P12-表3)

### ○ 就職件数 7,403件 前年同月 7,115件 4.0%増

- ・平成21年6月以降27ヶ月連続前年同月比増。
- ・2ヶ月連続前月を下回る。
- ・主要産業別(パートを含む常用)で見ると製造業が平成21年5月以降28ヶ月連続で最も就職件数が多い。

【主要産業別就職件数】(パートを含む常用)



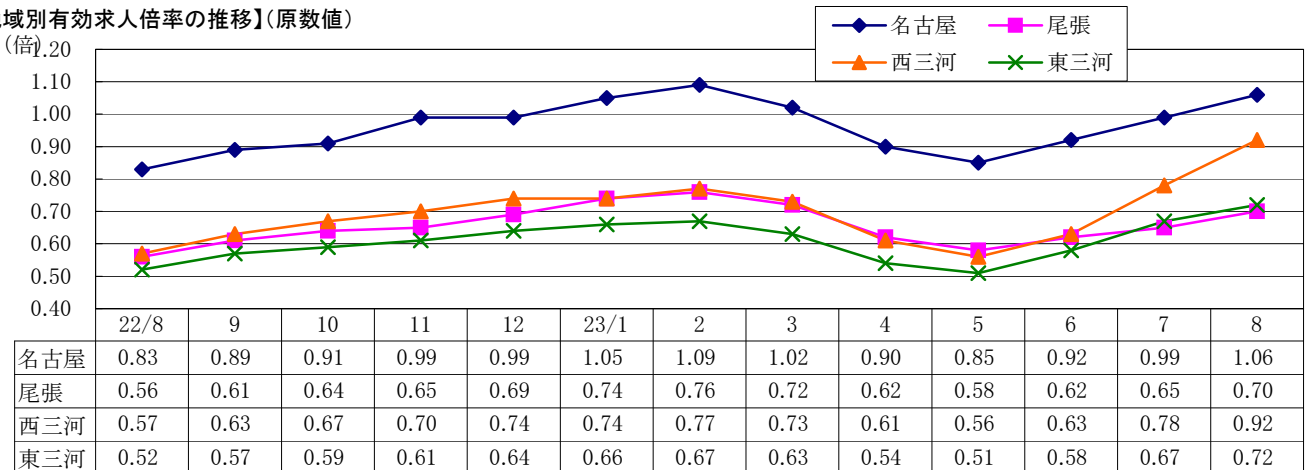
(注)主要産業であるため、合計とは一致しない。

## 6 地域別有効求人倍率の状況 (P12-表4)

### ○ 全4地域で16ヶ月連続前年同月と比べて上昇 引き続き名古屋地域は高水準

- ・名古屋地域 1.06倍 前年同月比+0.23P
- ・尾張地域 0.70倍 前年同月比+0.14P
- ・西三河地域 0.92倍 前年同月比+0.35P
- ・東三河地域 0.72倍 前年同月比+0.20P

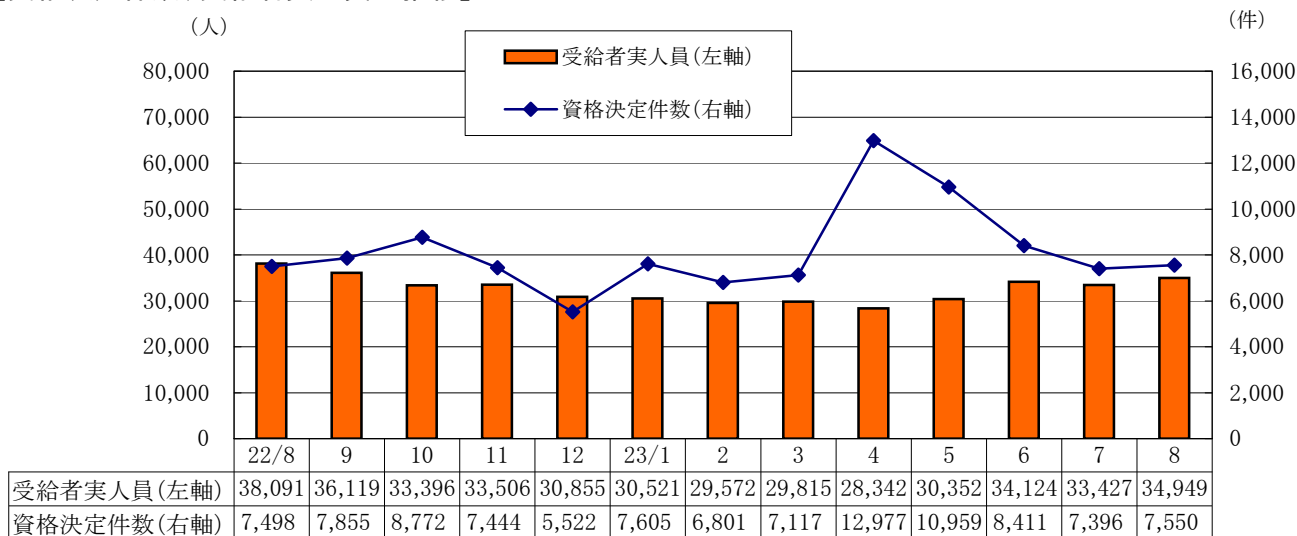
【地域別有効求人倍率の推移】(原数値)



## 7 雇用保険の状況 (P13-表7)

- **就職(資格取得者数) 31,851人 前年同月 29,862人 6.7%増**  
・3ヶ月ぶりに前年同月比増。
- **離職(資格喪失者数) 31,976人 前年同月 29,566人 8.2%増**  
・2ヶ月ぶりに前年同月比増。
- **失業給付受給資格決定件数 7,550件 前年同月 7,498件 0.7%増**  
・3ヶ月ぶりに前年同月比増。
- **失業給付受給者実人員 34,949人 前年同月 38,091人 8.2%減**  
・平成22年2月以降19ヶ月連続前年同月比減。  
・統計上最多であった平成21年6月の64,472人より約5割減。

【資格決定件数、受給者実人員の推移】



## 8 主要指標の前年・前々年比較

	H23.8	前年比	前々年比	H22.8	H21.8
新規求職者数	28,955	6.7	5.1	27,145	27,563
(事業主都合)	3,896	▲ 18.6	▲ 44.3	4,789	6,990
(自己都合)	7,907	▲ 1.7	5.5	8,040	7,497
(在職者)	4,685	12.9	25.6	4,150	3,729
(無業者)	3,332	81.5	127.8	1,836	1,463
有効求職者数	125,123	▲ 3.4	▲ 18.4	129,548	153,336
新規求人数	42,068	25.4	51.9	33,550	27,697
有効求人数	111,804	29.9	58.4	86,075	70,603
就職件数	7,403	4.0	18.9	7,115	6,227
資格取得者数	31,851	6.7	30.9	29,862	24,340
資格喪失者数	31,976	8.2	14.1	29,566	28,016
(事業主都合)	2,292	▲ 20.0	▲ 40.6	2,864	3,857
資格決定件数	7,550	0.7	▲ 21.2	7,498	9,580
受給者実人員	34,949	▲ 8.2	▲ 40.2	38,091	58,487

※新規求職者数の( )内は態様別であり、うち数。(パートを除く)

## 9 雇用調整の状況

### ○雇用調整助成金等の計画届出事業所数及び対象者数

**5,101事業所 前月比 6.5%減 103,983人 前月比 10.5%減**

事業所数、対象者数ともに前月を下回る。

休業、訓練ともに減少。

中小企業で減少。

製造業が多い(51.0%)中で、輸送用機械器具製造業は減少。

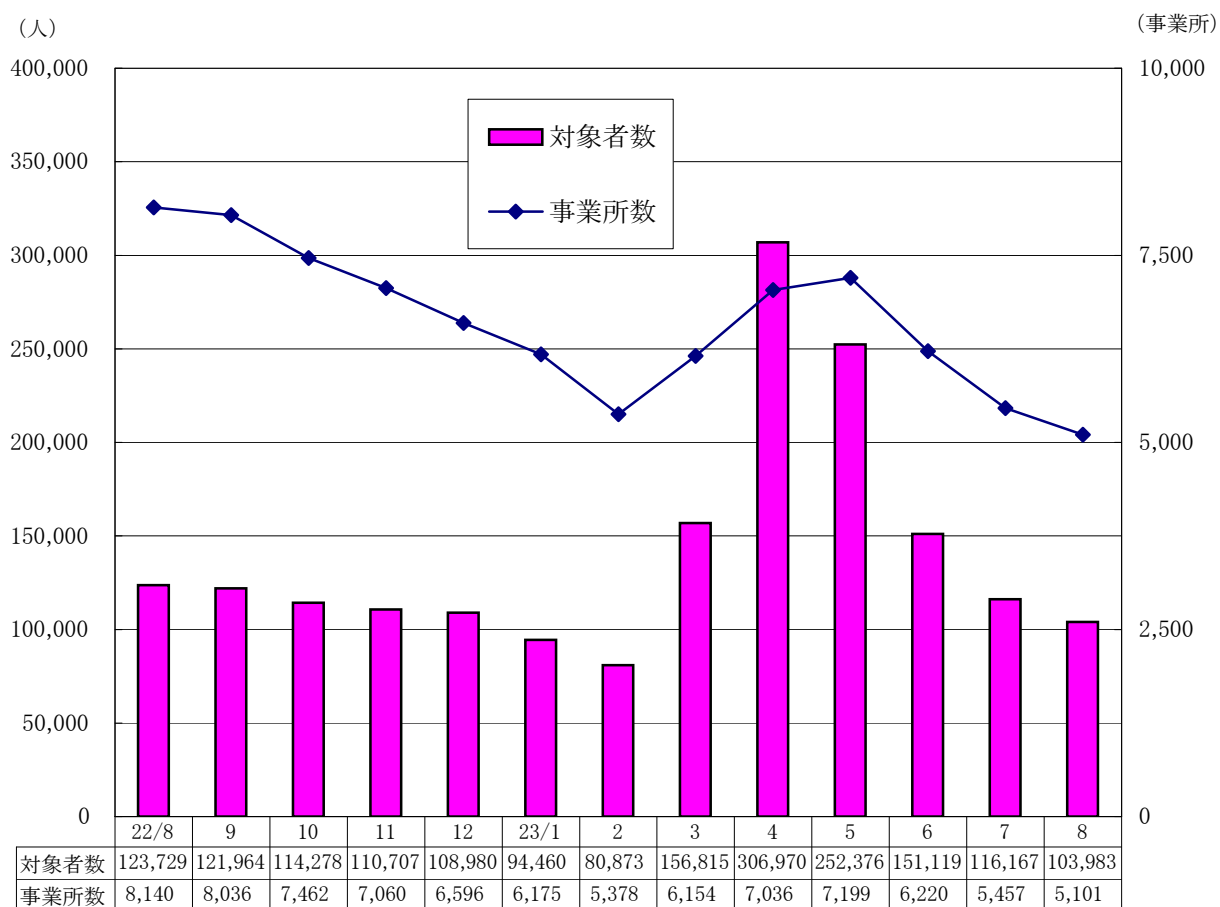
・正社員等労働者が不足。「労働者過不足判断D. I (不足－過剰)」

製造業 23年8月 3 5月より6ポイント改善 「労働経済動向調査」

・所定外労働時間指数は前月より上昇。

所定外労働時間指数 6月 80.7 (前年比▲1.5%) 「愛知県:あいちの勤労」

### 【雇用調整助成金等の休業等実施計画受理状況】



## 10 新規高校・大学卒業予定者の状況

○新規高校卒業予定者(24年3月卒)の採用選考が9月16日からスタート

○新規高校卒業予定者(24年3月卒)の求人倍率【8月末現在】

1.42倍 前年同月 1.31倍 0.11ポイント上昇

・3年ぶりに前年同月を上回る。

・平成10年以降、最高倍率は平成21年の2.95倍。最低倍率は平成16年の1.27倍。

○新規大学卒業予定者(24年3月卒)対象求人【8月末現在累計】

求人件数 1,653件 前年同月 822件 101.1%増

求人数 5,557人 前年同月 3,020人 84.0%増

## 11 その他の経済動向

	最近の管内総合経済動向 経済産業省中部経済産業局 平成23年9月14日公表	東海3県の金融経済動向 日本銀行名古屋支店 平成23年9月16日公表	月例経済報告 内閣府 平成23年9月20日公表
景気	厳しさが残るなか、緩やかに持ち直している。	持ち直している。	東日本大震災の影響により依然として厳しい状況にあるものの、持ち直している。
生産	供給制約が順調に解消されつつあることから、輸送機械を中心に増加している。	供給面での制約がほぼ解消し、概ね震災前の水準まで持ち直している。	サプライチェーンの立て直しにより、持ち直している。
雇用	厳しい状況が続いているものの、緩やかな持ち直しの動きがみられる。	生産の持ち直しを受けて、改善の動きがみられつつある。	東日本大震災の影響により、このところ持ち直しの動きに足踏みがみられ、依然として厳しい。
輸出	自動車関連を中心に持ち直しの動きがみられる。	供給面での制約がほぼ解消し、概ね震災前の水準まで持ち直している。	持ち直しの動きがみられる。
設備投資	緩やかに持ち直している。	製造業を中心に持ち直している。	下げ止まりつつある。
個人消費	弱いながらも、持ち直しの動きがみられる。	一部に弱い動きが残っているが、総じてみれば持ち直している。	持ち直しの動きがみられる。



表1 職業紹介状況

項目		年月		平成22年 8月	対前月 増減率、差	対前年同月 増減率、差	季節調整値 対前月 増減率、差	
		平成23年 8月	平成23年 7月					
全 数	新規求職者数		28,955 人	26,003 人	27,145 人	11.4 %	6.7 %	6.2 %
	月間有効求職者数		125,123	127,513	129,548	▲ 1.9	▲ 3.4	▲ 0.6
	新規求人数		42,068	41,540	33,550	1.3	25.4	▲ 6.9
	月間有効求人数		111,804	103,843	86,075	7.7	29.9	2.7
	新 規 求 人 倍 率	季節調整値	1.31 倍	1.50 倍	1.11 倍			▲ 0.19 ポ
		原数値	1.45	1.60	1.24	▲ 0.15 ポ	0.21 ポ	
	有 効 求 人 倍 率	季節調整値	0.92	0.89	0.68			0.03
		原数値	0.89	0.81	0.66	0.08	0.23	
	就職件数		7,403 件	7,633 件	7,115 件	▲ 3.0 %	4.0 %	
	就職率		25.6 %	29.4 %	26.2 %	▲ 3.8 ポ	▲ 0.6 ポ	
う ち 一 般	新規求職者数		20,601 人	18,798 人	19,703 人	9.6 %	4.6 %	
	月間有効求職者数		88,862	90,418	94,929	▲ 1.7	▲ 6.4	
	新規求人数		28,628	28,343	21,363	1.0	34.0	
	月間有効求人数		77,123	71,777	56,145	7.4	37.4	
	新 規 求 人 倍 率	原数値	1.39 倍	1.51 倍	1.08 倍	▲ 0.12 ポ	0.31 ポ	
		有効求人倍率	0.87	0.79	0.59	0.08	0.28	
	就職件数		4,699 件	4,907 件	4,371 件	▲ 4.2 %	7.5 %	
う ち パ ー ト	新規求職者数		8,354 人	7,205 人	7,442 人	15.9 %	12.3 %	
	月間有効求職者数		36,261	37,095	34,619	▲ 2.2	4.7	
	新規求人数		13,440	13,197	12,187	1.8	10.3	
	月間有効求人数		34,681	32,066	29,930	8.2	15.9	
	新 規 求 人 倍 率	原数値	1.61 倍	1.83 倍	1.64 倍	▲ 0.22 ポ	▲ 0.03 ポ	
		有効求人倍率	0.96	0.86	0.86	0.10	0.10	
	就職件数		2,704 件	2,726 件	2,744 件	▲ 0.8 %	▲ 1.5 %	

- (注) 1. 新規学卒者を除き、パートタイムを含む。  
 2. 各欄の数値は、記載のない限り原数値である。  
 3. 「一般」とは、パート以外の常用及び臨時・季節を合わせたものである。  
 4. ▲印は、減少率(差)で、ポは、ポイントの略である。  
 5. 季節調整法はセンサス局法Ⅱ(X-12-ARIMA)による。なお、平成22年12月以前の求人倍率(季節調整値)は新季節指数により改訂されている。  
 6. 就職率は、新規求職者数に対する就職件数の割合。

表1-2 常用職業紹介状況

項目		年 月		平成22年 8月	対前月 増減率、差	対前年同月 増減率、差
		平成23年 8月	平成23年 7月			
常 用	新規求職者数	28,868 人	25,934 人	27,111 人	11.3 %	6.5 %
	月間有効求職者数	124,818	127,197	129,424	▲ 1.9	▲ 3.6
	新規求人数	38,245	35,887	30,445	6.6	25.6
	月間有効求人数	100,307	92,382	79,030	8.6	26.9
	就職件数	6,743 件	6,826 件	6,222 件	▲ 1.2	8.4
	充足数	7,155 人	7,486 人	6,504 人	▲ 4.4	10.0
	新規求人倍率	1.32 倍	1.38 倍	1.12 倍	▲ 0.06 ポ	0.20 ポ
	有効求人倍率	0.80	0.73	0.61	0.07	0.19
	就職率	23.4 %	26.3 %	23.0 %	▲ 2.9	0.4
	充足率	18.7	20.9	21.4	▲ 2.2	▲ 2.7
パ ー ト タ イ ム を 除 く 常 用	新規求職者数	20,548 人	18,761 人	19,696 人	9.5 %	4.3 %
	月間有効求職者数	88,696	90,251	94,894	▲ 1.7	▲ 6.5
	新規求人数	26,767	24,672	20,040	8.5	33.6
	月間有効求人数	70,584	65,218	52,799	8.2	33.7
	就職件数	4,446 件	4,667 件	4,060 件	▲ 4.7	9.5
	充足数	4,824 人	5,270 人	4,289 人	▲ 8.5	12.5
	新規求人倍率	1.30 倍	1.32 倍	1.02 倍	▲ 0.02 ポ	0.28 ポ
	有効求人倍率	0.80	0.72	0.56	0.08	0.24
	就職率	21.6 %	24.9 %	20.6 %	▲ 3.3	1.0
	充足率	18.0	21.4	21.4	▲ 3.4	▲ 3.4
正 社 員	新規求人数	19,004 人	18,589 人	14,958 人	2.2 %	27.0 %
	月間有効求人数	51,253	47,721	40,548	7.4	26.4
	就職件数	3,571 件	3,526 件	3,280 件	1.3	8.9
	充足数	3,756 人	3,728 人	3,440 人	0.8	9.2
	有効求人倍率	0.58 倍	0.53 倍	0.43 倍	0.05 ポ	0.15 ポ
	充足率	19.8 %	20.1 %	23.0 %	▲ 0.3	▲ 3.2

- (注) 1. 各欄の数値は、原数値である。  
 2. 「常用」とは、臨時・季節、日雇及び新規学卒者を除くものである。  
 3. ▲印は、減少率(差)で、ポは、ポイントの略である。  
 4. 正社員の有効求人倍率は正社員の月間有効求人数をパートタイムを除く常用の月間有効求職者数で除して算出しているが、パートタイムを除く常用の月間有効求職者には派遣労働者や契約社員を希望する者も一部含まれるため、厳密な意味での正社員有効求人倍率より低い値となる。

表2 新規求人の主要産業別状況

平成23年8月

産業	項目	全 数		一 般(パートを除く)				パートタイム	
		人	前年同月比 %	人	前年同月比 %	うち常用 人	前年同月比 %	人	前年同月比 %
建設業		2,782	17.6	2,509	19.6	2,302	16.1	273	1.9
製造業		6,490	44.0	4,879	54.4	4,454	61.1	1,611	19.5
	食料品製造業	606	▲ 22.8	201	▲ 34.3	187	▲ 35.3	405	▲ 15.4
	繊維工業	181	▲ 10.4	119	▲ 15.0	119	▲ 0.8	62	0.0
	木材・木製品製造業	64	▲ 14.7	49	▲ 9.3	48	▲ 7.7	15	▲ 28.6
	印刷・同関連業	168	82.6	118	78.8	106	63.1	50	92.3
	プラスチック製品製造業	353	40.6	206	40.1	204	46.8	147	41.3
	窯業・土石製品製造業	130	▲ 9.1	91	▲ 4.2	91	2.2	39	▲ 18.8
	鉄鋼業	147	12.2	132	32.0	126	57.5	15	▲ 51.6
	金属製品製造業	510	59.9	398	73.0	386	75.5	112	25.8
	はん用機械器具製造業	431	59.6	340	61.1	336	63.1	91	54.2
	生産用機械器具製造業	328	65.7	285	72.7	282	89.3	43	30.3
	電気機械器具製造業	439	4.0	380	4.4	307	1.7	59	1.7
	情報通信機械器具製造業	189	▲ 7.4	163	0.6	118	93.4	26	▲ 38.1
	輸送用機械器具製造業	2,172	159.2	1,843	169.1	1,660	184.7	329	115.0
情報通信業		1,094	18.4	842	41.3	761	49.2	252	▲ 23.2
	情報サービス業	912	19.2	712	38.3	648	46.3	200	▲ 20.0
運輸業、郵便業		3,530	15.5	2,564	19.5	2,452	16.4	966	6.0
卸売業、小売業		5,187	24.2	3,063	30.3	2,936	28.9	2,124	16.3
金融業、保険業		336	2.4	270	5.5	270	41.4	66	▲ 8.3
不動産業、物品賃貸業		736	54.6	409	49.3	403	47.1	327	61.9
学術研究、専門・技術サービス業		2,133	13.3	1,682	27.6	1,546	22.6	451	▲ 20.2
宿泊業、飲食サービス業		1,811	3.7	873	3.3	792	▲ 6.0	938	4.1
生活関連サービス業、娯楽業		1,907	25.6	1,247	40.4	1,241	45.1	660	4.8
医療、福祉		6,820	23.4	3,685	25.0	3,671	25.1	3,135	21.6
	社会保険・社会福祉・介護事業	3,518	28.4	1,682	35.8	1,674	35.9	1,836	22.3
サービス業(他に分類されないもの)		7,782	31.4	5,879	47.1	5,228	46.4	1,903	▲ 1.1
	その他の事業サービス業	2,636	▲ 8.7	1,388	▲ 9.1	1,286	▲ 8.3	1,248	▲ 8.2
計		42,068	25.4	28,628	34.0	26,767	33.6	13,440	10.3
企業規模別	4人以下	2,349	14.9	1,544	17.1	1,516	17.3	805	10.7
	5～29人	10,031	23.5	6,666	26.1	6,407	26.3	3,365	18.7
	30～99人	9,045	24.5	6,628	37.7	6,242	35.6	2,417	▲ 1.4
	100～299人	7,131	21.0	4,775	27.4	4,458	28.7	2,356	9.7
	300～499人	2,453	20.1	1,756	28.7	1,583	27.8	697	2.8
	500～999人	2,963	25.9	2,116	37.5	1,947	35.0	847	3.9
	1,000人以上	8,096	38.9	5,143	56.1	4,614	57.6	2,953	16.6

注1 主要産業であるため、全産業計とは一致しない。一般には臨時・季節を含む。

2 平成19年11月改定の「日本標準産業分類」に基づく産業区分により整理したもの。

3 「情報通信業」には、通信業、放送業、ソフトウェア業、情報処理・提供サービス業、インターネット附随サービス業等が含まれる。

4 「サービス業(他に分類されないもの)」には、警備業などを含むその他の事業サービス業の他、廃棄物処理業、機械修理業、労働者派遣業等が含まれる。

**表3 求人・求職の動向**

項目 年月	新規求職者数		新規求人数		月間有効求職者数		月間有効求人数		新規求人倍率		有効求人倍率		就職件数	
	人	前年比	人	前年比	人	前年比	人	前年比	倍	前年差	倍	前年差	件	前年比
18年度	20,243	▲ 3.3	58,946	9.5	85,435	▲ 4.1	163,457	9.0	2.91	0.34	1.91	0.23	6,019	3.8
19年度	19,659	▲ 2.9	55,335	▲ 6.1	82,820	▲ 3.1	158,181	▲ 3.2	2.81	▲ 0.10	1.91	0.00	5,782	▲ 3.9
20年度	26,304	33.8	43,104	▲ 22.1	98,627	19.1	125,232	▲ 20.8	1.64	▲ 1.17	1.27	▲ 0.64	5,745	▲ 0.6
21年度	30,729	16.8	28,442	▲ 34.0	144,179	46.2	73,936	▲ 41.0	0.93	▲ 0.71	0.51	▲ 0.76	6,541	13.9
22年度	29,482	▲ 4.1	34,235	20.4	127,603	▲ 11.5	89,563	21.1	1.16	0.23	0.70	0.19	7,376	12.8
22年8月	27,145	▲ 1.5	33,550	21.1	129,548	▲ 15.5	86,075	21.9	1.24	0.24	0.66	0.20	7,115	14.3
9月	29,768	2.2	35,972	21.6	127,841	▲ 13.8	92,187	22.6	1.21	0.19	0.72	0.21	7,831	9.0
10月	29,505	▲ 4.6	36,407	15.1	127,077	▲ 12.6	94,627	22.3	1.23	0.21	0.74	0.21	8,099	11.2
11月	25,955	2.6	36,261	36.5	123,030	▲ 10.0	97,069	30.2	1.40	0.35	0.79	0.24	7,521	8.4
12月	20,680	▲ 6.2	31,488	21.8	113,440	▲ 9.9	92,273	27.9	1.52	0.35	0.81	0.24	6,362	0.9
23年1月	28,924	▲ 6.2	39,311	25.9	113,677	▲ 9.5	96,892	30.8	1.36	0.35	0.85	0.26	5,933	2.8
2月	29,001	▲ 1.1	38,804	28.9	115,658	▲ 8.8	102,078	30.8	1.34	0.31	0.88	0.26	6,834	6.1
3月	33,435	▲ 2.0	35,968	18.5	124,969	▲ 7.1	103,816	28.9	1.08	0.19	0.83	0.23	8,724	5.6
4月	39,088	▲ 1.7	33,771	15.3	133,402	▲ 6.3	96,100	25.2	0.86	0.12	0.72	0.18	7,808	0.5
5月	32,380	6.5	32,921	18.7	135,421	▲ 3.8	90,901	23.4	1.02	0.11	0.67	0.15	7,090	3.8
6月	30,520	▲ 1.6	40,238	25.6	133,775	▲ 3.7	98,321	25.8	1.32	0.29	0.73	0.17	8,187	1.8
7月	26,003	▲ 7.7	41,540	22.2	127,513	▲ 4.8	103,843	28.0	1.60	0.39	0.81	0.20	7,633	2.4
8月	28,955	6.7	42,068	25.4	125,123	▲ 3.4	111,804	29.9	1.45	0.21	0.89	0.23	7,403	4.0

(注) 1 新規学卒を除き、パートタイムを含む原数値である。  
2 年度欄は月平均の数値である。

**表4 地域別の求人・求職状況 平成23年8月**

項目 地域	新規求職者数		新規求人数		有効求職者数		有効求人数		新規求人倍率		有効求人倍率		就職件数	
	人	前年比	人	前年比	人	前年比	人	前年比	倍	前年差	倍	前年差	件	前年比
名古屋	11,934	12.6	19,868	20.6	49,507	▲ 1.8	52,682	25.4	1.66	0.10	1.06	0.23	2,472	2.3
尾張	8,260	9.6	9,538	15.8	36,166	▲ 3.5	25,465	20.5	1.15	0.06	0.70	0.14	2,254	0.5
西三河	5,599	▲ 1.3	8,973	55.2	26,090	▲ 1.8	24,020	59.5	1.60	0.58	0.92	0.35	1,594	10.7
東三河	3,162	▲ 5.3	3,689	20.9	13,360	▲ 11.3	9,637	22.4	1.17	0.26	0.72	0.20	1,083	6.6

(注) 1 地域の「名古屋」は名古屋中、名古屋南及び名古屋東の各公共職業安定所取扱数計である。  
2 地域の「尾張」は一宮、半田、瀬戸、津島、犬山及び春日井の各公共職業安定所取扱数計である。  
3 地域の「西三河」は岡崎、豊田、刈谷(碧南出張所含む)及び西尾の各公共職業安定所取扱数計である。  
4 地域の「東三河」は豊橋、豊川(蒲郡出張所含む)及び新城の各公共職業安定所取扱数計である。

**表5 中高年齢者の求職状況**

項目	年月				
	平成23年8月	平成23年7月	平成22年8月	対前月 増減率(差)	対前年同月 増減率(差)
中高年齢者の新規求職者数	9,990	9,346	9,571	6.9%	4.4%
中高年齢者の月間有効求職者数	48,525	49,443	51,505	▲ 1.9%	▲ 5.8%
うち高年齢者数	28,127	28,551	30,139	▲ 1.5%	▲ 6.7%
全有効求職者のうち中高年齢者の占める割合	38.8%	38.8%	39.8%	0.0P	▲ 1.0P
うち高年齢者の占める割合	22.5%	22.4%	23.3%	0.1P	▲ 0.8P

(注) 1 「中高年齢者」は45歳以上の者、「高年齢者」は55歳以上の者である。  
2 上記表のPはポイントの略、▲印は減少である。

**表6 常用新規求職者の動向(態様別)**

項目	新規求職者計 (パート除く常用)		離職者				前職雇用者						在職者		無業者	
							定年到達者		事業主都合離職者		自己都合離職者					
							前年比	前年比	前年比	前年比	前年比	前年比				
年月	人	%	人	%	人	%	人	%	人	%	人	%	人	%		
平成																
18年度	14,637	▲ 4.8	10,631	▲ 7.8	429	▲ 23.0	2,130	▲ 15.5	7,840	▲ 4.6	2,816	10.2	1,191	▲ 7.0		
19年度	14,257	▲ 2.6	10,215	▲ 3.9	503	17.1	2,088	▲ 2.0	7,419	▲ 5.4	2,968	5.4	1,074	▲ 9.8		
20年度	19,664	37.9	14,305	40.0	725	44.2	5,364	156.9	7,934	6.9	3,952	33.1	1,407	31.0		
21年度	22,611	15.0	16,998	18.8	725	0.1	7,812	45.6	7,990	0.7	3,867	▲ 2.2	1,746	24.1		
22年度	21,056	▲ 6.9	14,361	▲ 15.5	513	▲ 29.3	5,385	▲ 31.1	8,035	0.6	4,346	12.4	2,350	34.6		
22年8月	19,696	▲ 4.7	13,710	▲ 11.5	438	▲ 23.3	4,789	▲ 31.5	8,040	7.2	4,150	11.3	1,836	25.5		
9月	20,673	▲ 1.1	14,374	▲ 8.4	440	▲ 32.5	4,985	▲ 25.1	8,508	7.1	4,379	18.9	1,920	25.7		
10月	20,805	▲ 8.7	14,681	▲ 16.2	517	▲ 33.7	5,475	▲ 28.3	8,282	▲ 3.9	4,282	14.5	1,842	20.5		
11月	18,719	0.2	12,937	▲ 7.7	374	▲ 30.2	4,686	▲ 21.6	7,463	4.8	3,952	16.8	1,830	43.1		
12月	15,079	▲ 8.2	10,231	▲ 17.2	340	▲ 24.9	3,952	▲ 28.8	5,649	▲ 5.7	3,374	15.2	1,474	27.6		
23年1月	20,739	▲ 8.8	13,621	▲ 17.1	455	▲ 35.3	4,805	▲ 29.2	7,955	▲ 5.8	4,866	11.7	2,252	15.0		
2月	20,908	▲ 0.6	12,253	▲ 13.7	405	▲ 31.1	4,199	▲ 27.8	7,256	▲ 1.9	5,053	9.8	3,602	60.8		
3月	24,097	▲ 2.9	13,752	▲ 17.2	418	▲ 31.7	4,901	▲ 26.1	8,030	▲ 9.3	5,246	1.4	5,099	68.2		
4月	26,431	▲ 4.3	18,150	▲ 13.1	742	▲ 34.6	7,639	▲ 14.1	9,311	▲ 9.7	4,165	0.9	4,116	57.3		
5月	22,293	3.8	14,723	▲ 5.0	383	▲ 33.2	5,579	▲ 10.1	8,326	0.8	4,268	5.6	3,302	69.9		
6月	21,321	▲ 3.9	13,549	▲ 13.5	309	▲ 41.5	5,014	▲ 16.4	7,786	▲ 9.4	4,514	0.0	3,258	61.3		
7月	18,761	▲ 9.2	11,878	▲ 19.4	313	▲ 40.8	4,112	▲ 28.3	7,092	▲ 12.2	4,178	0.4	2,705	53.5		
8月	20,548	4.3	12,531	▲ 8.6	327	▲ 25.3	3,896	▲ 18.6	7,907	▲ 1.7	4,685	12.9	3,332	81.5		
構成比	-	-	61.0%	▲ 8.6P	1.6%	▲ 0.6P	19.0%	▲ 5.3P	38.5%	▲ 2.3P	22.8%	1.7P	16.2%	6.9P		

- (注) 1 新規学卒者、臨時・季節及びパートタイムを除く。また、離職者には離職事由不明者分があり計が一致しない月がある。  
 2 年度欄は月平均の数値である。  
 3 構成比は、最新月の新規求職者計に対する割合(%)で、前年比は前年差である。(Pはポイントの略)

**表7 雇用保険の動向**

項目	適 用 状 況								給 付 状 況					
	月末事業所数		資格取得者数		資格喪失者数		月末被保険者数		受給資格決定件数		初回受給者数		受給者実人員	
	前年比	前年比	前年比	前年比	前年比	前年比	前年比	前年比	前年比	前年比	前年比	前年比		
年月	件	%	人	%	人	%	人	%	件	%	人	%	人	%
平成														
18年度	103,080	1.2	45,409	6.7	38,716	3.1	2,373,550	3.5	7,598	▲ 7.3	6,209	▲ 6.3	25,998	▲ 8.1
19年度	103,942	0.8	44,751	▲ 1.4	37,348	▲ 3.5	2,461,944	3.7	7,352	▲ 3.2	6,114	▲ 1.5	25,402	▲ 2.3
20年度	104,497	0.5	39,708	▲ 11.3	41,439	11.0	2,450,962	▲ 0.4	10,080	37.1	8,216	34.4	29,667	16.8
21年度	104,877	0.4	35,254	▲ 11.2	34,565	▲ 16.6	2,460,395	0.4	10,723	6.4	10,356	26.0	50,473	70.1
22年度	105,481	0.6	37,418	6.1	33,465	▲ 3.2	2,510,479	2.0	8,244	▲ 23.1	7,317	▲ 29.3	34,005	▲ 32.6
22年8月	105,543	0.6	29,862	22.7	29,556	5.5	2,509,223	1.6	7,498	▲ 21.7	7,801	▲ 23.2	38,091	▲ 34.9
9月	105,077	0.6	31,207	12.5	31,447	10.9	2,510,793	1.7	7,855	▲ 12.4	7,154	▲ 21.1	36,119	▲ 33.1
10月	105,069	0.5	35,547	7.6	36,784	2.8	2,508,562	1.7	8,772	▲ 17.6	6,173	▲ 23.6	33,396	▲ 31.3
11月	105,070	0.5	32,292	12.1	28,066	10.1	2,513,133	1.8	7,444	▲ 3.4	7,508	▲ 11.6	33,506	▲ 25.4
12月	105,139	0.5	28,853	12.9	25,467	4.6	2,517,206	1.9	5,522	▲ 19.8	6,047	▲ 17.2	30,855	▲ 25.9
23年1月	105,217	0.6	26,705	1.7	33,138	3.4	2,510,804	1.9	7,605	▲ 10.6	5,698	▲ 13.6	30,521	▲ 22.7
2月	105,402	0.6	27,407	9.8	27,235	6.0	2,511,577	2.0	6,801	▲ 9.7	6,908	▲ 11.2	29,572	▲ 21.1
3月	105,481	0.6	33,676	13.0	34,236	3.8	2,510,479	2.0	7,117	▲ 13.9	6,670	▲ 10.0	29,815	▲ 19.5
4月	105,758	0.6	74,192	1.0	70,177	12.2	2,514,487	1.7	12,977	▲ 2.2	6,686	▲ 13.4	28,342	▲ 19.3
5月	105,857	0.6	55,775	5.2	33,812	13.0	2,536,677	1.7	10,959	6.0	10,442	2.8	30,352	▲ 12.7
6月	105,987	0.6	35,998	▲ 10.0	30,820	4.4	2,542,671	1.5	8,411	▲ 1.3	8,130	▲ 4.9	34,124	▲ 11.3
7月	106,079	0.6	31,939	▲ 13.7	32,281	▲ 4.1	2,542,693	1.3	7,396	▲ 9.7	6,607	▲ 10.9	33,427	▲ 11.6
8月	106,136	0.6	31,851	6.7	31,976	8.2	2,543,053	1.3	7,550	0.7	8,042	3.1	34,949	▲ 8.2

- (注) 1 年度欄は月平均の数値であり、月末事業所数及び月末被保険者数は、年度末現在の数値である。  
 2 初回受給者数及び受給者実人員は基本手当基本分である。

表8 愛知県の求人倍率・失業の状況

項目 年月		求人倍率 (季節調整値)		完全失業者	完全失業者	全率		
		新規	有効	(原数値)				
数 値	平成18年	2.81	1.85	110		2.8		
	19年	2.91	1.95	108		2.7		
	20年	2.22	1.61	115		2.9		
	21年	0.90	0.55	182		4.5		
	22年	1.09	0.64	172		4.3		
	22年	8月	1.11	0.68	157	}	3.9	
		9月	1.16	0.70				
		10月	1.17	0.70	153	}	3.9	
		11月	1.18	0.71				
		12月	1.23	0.72				
		23年	1月	1.39	0.78	144	}	3.7
			2月	1.31	0.81			
			3月	1.26	0.82	161	}	4.0
	4月		1.19	0.81				
	5月		1.19	0.78				
6月	1.36		0.83					
7月	1.50		0.89					
8月	1.31		0.92					
増 減 率 (差)	平成18年	ポイント 0.25	ポイント 0.18	% ▲ 16.7		ポイント ▲ 0.6		
	19年	0.10	0.10	▲ 1.8		▲ 0.1		
	20年	▲ 0.69	▲ 0.34	6.5		0.2		
	21年	▲ 1.32	▲ 1.06	58.3		1.6		
	22年	0.19	0.09	▲ 5.5		▲ 0.2		
	22年	8月	0.00	0.02	▲ 21.9	}	▲ 1.1	
		9月	0.05	0.02				
		10月	0.01	0.00	▲ 7.8	}	▲ 0.3	
		11月	0.01	0.01				
		12月	0.05	0.01				
		23年	1月	0.16	0.06	▲ 21.7	}	▲ 1.0
			2月	▲ 0.08	0.03			
			3月	▲ 0.05	0.01	▲ 17.0	}	▲ 0.8
	4月		▲ 0.07	▲ 0.01				
	5月		0.00	▲ 0.03				
6月	0.17		0.05					
7月	0.14		0.06					
8月	▲ 0.19		0.03					

表9 全国の求人倍率・失業の状況

項目 年月		求人倍率 (季節調整値)		完全失業者	完全失業者	全率		
		新規	有効	(原数値)				
数 値	平成18年	1.56	1.06	275		4.1		
	19年	1.52	1.04	257		3.9		
	20年	1.25	0.88	265		4.0		
	21年	0.79	0.47	336		5.1		
	22年	0.89	0.52	334		5.1		
	22年	8月	0.90	0.54	337		5.0	
		9月	0.92	0.55	340		5.0	
		10月	0.95	0.56	334		5.1	
		11月	0.97	0.57	318		5.1	
		12月	0.99	0.58	299		4.9	
		23年	1月	1.02	0.61	310		4.9
			2月	0.99	0.62	302		4.6
			3月	0.98	0.63	304		4.6
	4月		0.95	0.61	309		4.7	
	5月		0.98	0.61	293		4.5	
6月	1.00		0.63	293		4.6		
7月	1.07		0.64	292		4.7		
8月	1.05		0.66	276		4.3		
増 減 率 (差)	平成18年	ポイント 0.10	ポイント 0.11	% ▲ 6.5		ポイント ▲ 0.3		
	19年	▲ 0.04	▲ 0.02	▲ 6.5		▲ 0.2		
	20年	▲ 0.27	▲ 0.16	3.1		0.1		
	21年	▲ 0.46	▲ 0.41	26.8		1.1		
	22年	0.10	0.05	▲ 0.6		0.0		
	22年	8月	0.02	0.01	▲ 6.6		▲ 0.1	
		9月	0.02	0.01	▲ 6.3		0.0	
		10月	0.03	0.01	▲ 2.9		0.1	
		11月	0.02	0.01	▲ 3.9		0.0	
		12月	0.02	0.01	▲ 5.7		▲ 0.2	
		23年	1月	0.03	0.03	▲ 4.0		0.0
			2月	▲ 0.03	0.01	▲ 6.8		▲ 0.3
			3月	▲ 0.01	0.01	▲ 7.9		0.0
	4月		▲ 0.03	▲ 0.02	▲ 8.8		0.1	
	5月		0.03	0.00	▲ 11.5		▲ 0.2	
6月	0.02		0.02	▲ 10.9		0.1		
7月	0.07		0.01	▲ 7.3		0.1		
8月	▲ 0.02		0.02	▲ 14.0		▲ 0.4		

- (注) 1. ▲印は減少率(差)であり、また各年の数値は年平均(原数値)である。  
 2. 求人倍率及び全国の完全失業率の増減率(差)は、対前月差である。  
 3. 全国の完全失業者の増減率(差)は、対前年同月増減率である。  
 4. 愛知県の完全失業者及び失業率は四半期の平均値であり、増減率(差)は対前年同期増減率(差)である。  
 5. 完全失業者・完全失業率資料:愛知県統計課「労働力調査地方集計結果」及び総務省統計局「労働力調査」  
 6. 季節調整法はセンサス局法Ⅱ(X-12-ARIMA)による。なお、平成22年12月以前の各月の求人倍率及び完全失業率(季節調整値)は新季節指数により改訂されている。  
 7. 東日本大震災の影響により全国の完全失業者数及び完全失業率は平成23年3月分以降岩手、宮城、福島を3県を除く全国の結果となっている。また、増減率(差)についても3県を除いたもので計算されている。  
 8. 全国の完全失業者及び、完全失業率について、平成22年12月から平成23年2月分までの集計値を訂正済み。

職業別職業紹介状況(パートタイムを含む常用)

(平成23年8月)

	新規求人数	月間有効 求人数	新規求職 申込件数	月間有効 求職者数	紹介件数	就職件数	新規求人倍率	有効求人倍率
	(人)	(人)	(件)	(人)	(件)	(件)	(倍)	(倍)
<b>職業計</b>	<b>38,245</b>	<b>100,307</b>	<b>28,868</b>	<b>124,818</b>	<b>44,079</b>	<b>6,743</b>	<b>1.32</b>	<b>0.80</b>
<b>専門的・技術的職業</b>	<b>10,348</b>	<b>28,125</b>	<b>3,527</b>	<b>14,918</b>	<b>6,026</b>	<b>1,071</b>	<b>2.93</b>	<b>1.89</b>
機械・電気技術者	1,330	3,714	250	1,149	543	55	5.32	3.23
鉱工業技術者	32	123	27	105	40	4	1.19	1.17
建築・土木技術者等	662	1,718	209	997	411	66	3.17	1.72
情報処理技術者	807	2,314	271	1,354	674	56	2.98	1.71
その他の技術者	192	574	94	460	258	30	2.04	1.25
医師、薬剤師等	385	900	25	135	12	12	15.40	6.67
保健師、看護師等	2,336	6,086	349	1,573	313	95	6.69	3.87
医療技術者	492	1,440	99	461	79	31	4.97	3.12
その他の保健医療	875	2,348	432	1,705	839	186	2.03	1.38
社会福祉専門の職業	2,326	6,033	844	3,442	1,409	387	2.76	1.75
美術家、デザイナー等	188	516	305	1,230	438	40	0.62	0.42
その他の専門的職業	723	2,359	622	2,307	1,010	109	1.16	1.02
<b>管理的職業</b>	<b>149</b>	<b>309</b>	<b>44</b>	<b>231</b>	<b>179</b>	<b>13</b>	<b>3.39</b>	<b>1.34</b>
<b>事務的職業</b>	<b>3,796</b>	<b>8,481</b>	<b>6,950</b>	<b>30,901</b>	<b>12,541</b>	<b>1,186</b>	<b>0.55</b>	<b>0.27</b>
一般事務員	2,739	5,845	6,024	26,892	9,252	930	0.45	0.22
会計事務員	291	658	421	1,696	1,331	92	0.69	0.39
生産関連事務員	174	402	83	404	599	36	2.10	1.00
営業・販売関連事務員	376	1,036	366	1,634	1,005	82	1.03	0.63
外勤事務員	1	12	1	9	18	1	1.00	1.33
運輸・通信事務員	131	395	22	85	163	29	5.95	4.65
事務用機器操作の職業	84	133	33	181	173	16	2.55	0.73
<b>販売の職業</b>	<b>4,298</b>	<b>12,289</b>	<b>2,851</b>	<b>12,900</b>	<b>5,280</b>	<b>487</b>	<b>1.51</b>	<b>0.95</b>
商品販売の職業	3,918	11,051	2,763	12,493	4,830	452	1.42	0.88
販売類似の職業	380	1,238	88	407	450	35	4.32	3.04
<b>サービスの職業</b>	<b>4,420</b>	<b>12,598</b>	<b>2,038</b>	<b>7,794</b>	<b>2,847</b>	<b>627</b>	<b>2.17</b>	<b>1.62</b>
家庭生活支援サービス職	738	2,094	297	1,132	285	85	2.48	1.85
生活衛生サービス職	1,166	2,670	327	1,047	252	79	3.57	2.55
飲食物調理の職業	1,184	3,635	684	2,764	1,166	291	1.73	1.32
接客・給仕の職業	866	3,091	465	1,782	456	91	1.86	1.73
居住施設・ビルの管理	155	370	120	522	506	64	1.29	0.71
その他のサービス職	311	738	145	547	182	17	2.14	1.35
<b>保安の職業</b>	<b>1,218</b>	<b>3,969</b>	<b>198</b>	<b>805</b>	<b>743</b>	<b>181</b>	<b>6.15</b>	<b>4.93</b>
<b>農林漁業の職業</b>	<b>96</b>	<b>214</b>	<b>135</b>	<b>533</b>	<b>183</b>	<b>34</b>	<b>0.71</b>	<b>0.40</b>
<b>運輸・通信の職業</b>	<b>2,691</b>	<b>7,068</b>	<b>1,266</b>	<b>4,915</b>	<b>2,670</b>	<b>521</b>	<b>2.13</b>	<b>1.44</b>
鉄道運転の職業	-	-	2	7	-	-	-	-
自動車運転の職業	2,378	6,283	1,066	4,124	2,409	470	2.23	1.52
船舶・航空機運転の職業	-	1	1	4	1	-	-	0.25
その他の運輸の職業	210	570	181	699	176	32	1.16	0.82
通信の職業	103	214	16	81	84	19	6.44	2.64
<b>生産工程・労務の職業</b>	<b>11,229</b>	<b>27,254</b>	<b>7,823</b>	<b>36,821</b>	<b>13,610</b>	<b>2,623</b>	<b>1.44</b>	<b>0.74</b>
金属材料製造の職業	171	429	66	263	289	52	2.59	1.63
化学製品製造の職業	53	103	23	95	165	28	2.30	1.08
窯業製品製造の職業	114	273	20	144	157	38	5.70	1.90
土石製品製造の職業	3	9	1	5	2	-	3.00	1.80
金属加工の職業	1,355	3,265	502	2,053	1,715	353	2.70	1.59
金属溶接・溶断の職業	175	482	102	525	219	51	1.72	0.92
一般機械器具組立修理	497	1,387	642	2,738	491	79	0.77	0.51
電気機械器具組立修理	514	1,379	255	1,217	511	158	2.02	1.13
輸送用機械組立修理	1,604	2,992	900	4,097	801	151	1.78	0.73
計器・光学機組立修理	37	94	10	37	32	4	3.70	2.54
精穀・製粉・調味製造	12	63	14	68	49	8	0.86	0.93
食料品製造の職業	368	919	263	1,220	589	112	1.40	0.75
飲料・たばこ製造	44	115	9	36	71	3	4.89	3.19
繊維の職業	50	130	21	75	93	21	2.38	1.73
衣服・繊維製品製造	146	338	44	233	87	19	3.32	1.45
木・竹・草・つる製造	96	222	48	221	227	44	2.00	1.00
パルプ・紙・紙製品製造	68	123	23	79	215	30	2.96	1.56
印刷・製本の職業	85	193	56	267	296	34	1.52	0.72
ゴム・プラスチック製品製造	462	984	115	459	648	169	4.02	2.14
革・革製品製造	3	8	1	8	7	-	3.00	1.00
装身具等製造	58	62	4	39	2	4	14.50	1.59
その他の製造制作	462	1,159	298	1,295	644	114	1.55	0.89
定置・建設機械運転	93	259	83	302	157	18	1.12	0.86
電気作業	217	642	81	414	181	40	2.68	1.55
採掘の職業	8	32	5	15	10	1	1.60	2.13
建設躯体工事の職業	351	1,049	40	255	97	35	8.78	4.11
建設の職業	406	1,171	150	583	280	73	2.71	2.01
土木の職業	432	1,159	189	867	253	85	2.29	1.34
運搬労務の職業	1,502	3,686	841	3,456	2,378	329	1.79	1.07
その他の労務の職業	1,843	4,527	3,017	15,755	2,944	570	0.61	0.29
<b>分類不能の職業</b>	<b>-</b>	<b>-</b>	<b>4,036</b>	<b>15,000</b>	<b>-</b>	<b>-</b>	<b>-</b>	<b>-</b>
(IT関連計)	1,378	3,781	579	2,704	1,322	125	2.38	1.40
(福祉関連計)	5,339	14,018	1,319	5,145	1,824	504	4.05	2.72
(うち介護関連小計)	2,728	7,199	889	3,260	1,416	375	3.07	2.21

# 年齢別職業紹介状況(パートタイムを含む常用)

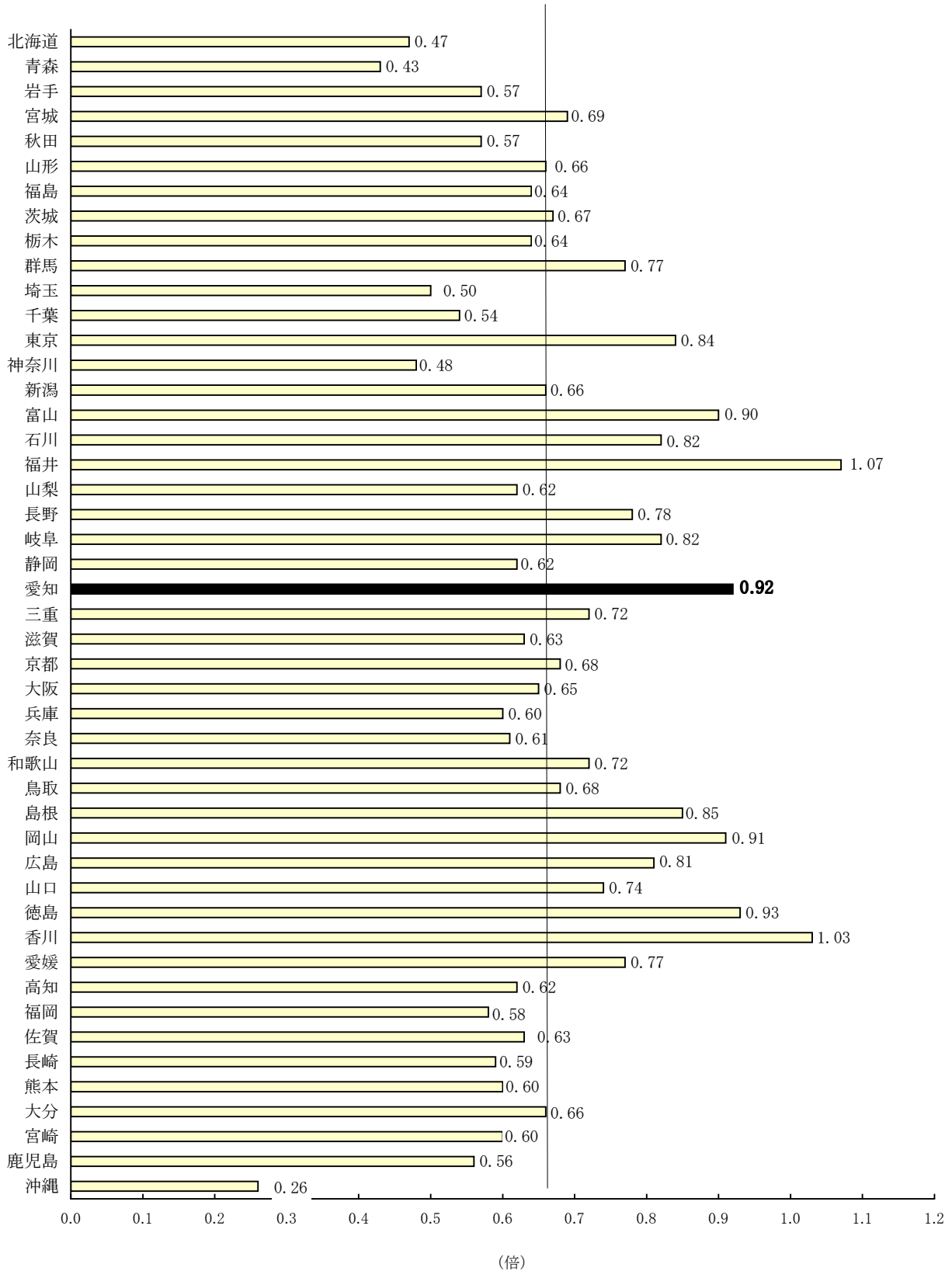
(平成23年8月)

	新規求人数	月間有効求人数	新規求職申込件数	月間有効求職者数	紹介件数	就職件数	新規求人倍率	有効求人倍率
	(人)	(人)	(件)	(人)	(件)	(件)	(倍)	(倍)
年齢計	38,245	100,307	28,868	124,818	44,079	6,743	1.32	0.80
19歳以下	939	1,985	618	2,052	754	163	1.52	0.97
20歳～24歳	5,003	11,125	3,278	11,412	4,418	744	1.53	0.97
25歳～29歳	6,551	16,910	4,326	17,585	5,843	953	1.51	0.96
30歳～34歳	5,520	14,686	3,752	15,961	5,487	853	1.47	0.92
35歳～39歳	5,301	13,800	3,784	15,896	6,414	934	1.40	0.87
40歳～44歳	3,701	9,519	3,147	13,480	5,486	781	1.18	0.71
45歳～49歳	2,843	7,787	2,435	11,125	4,882	650	1.17	0.70
50歳～54歳	2,220	6,507	1,899	9,230	3,765	473	1.17	0.70
55歳～59歳	2,154	6,707	1,800	9,359	3,189	389	1.20	0.72
60歳～64歳	2,532	8,366	2,440	13,949	2,977	604	1.04	0.60
65歳以上	1,481	2,915	1,389	4,769	864	199	1.07	0.61
年齢計	38,245	100,307	28,868	124,818	44,079	6,743	1.32	0.80
24歳以下	5,942	13,110	3,896	13,464	5,172	907	1.53	0.97
25歳～34歳	12,071	31,596	8,078	33,546	11,330	1,806	1.49	0.94
35歳～44歳	9,002	23,319	6,931	29,376	11,900	1,715	1.30	0.79
45歳～54歳	5,063	14,294	4,334	20,355	8,647	1,123	1.17	0.70
55歳以上	6,167	17,988	5,629	28,077	7,030	1,192	1.10	0.64

(注)年齢別の求人倍率及び求人数は、「就職機会積み上げ方式」により集計を行っている。この方式は、個々の求人について、求人数を対象となる年齢階級[5歳刻みの11階級]の総月間有効求職者数で除して当該求人に係る求職者1人当たりの就職機会を算定し、全有効求人についてこの就職機会を足し上げることにより、年齢別有効求人倍率を算出する。年齢別月間有効求人数は、年齢別有効求人倍率に年齢別月間有効求職者数を乗じて算出する。なお、新規求人倍率及び新規求人数も同様の方法により算出する。(この際、月間有効求職者数の代わりに、新規求職申込件数を用いる。)



都道府県別有効求人倍率：季節調整値  
 (新規学卒者を除きパートタイムを含む)  
 平成23年8月 全国平均0.66倍 [原数値0.65倍]



(注) 季節調整値計算(季節調整値替え)は、毎年過去1年分のデータが揃う年初に行われ、季節調整係数が改訂される。  
 (資料出所) 厚生労働省「職業安定業務統計」

## 雇用者・失業者等の状況(愛知県)

### 1 雇用失業の推移

区 分	年・期別		平成22年			平成23年	
	平成21年平均	平成22年平均	4月～6月	7月～9月	10月～12月	1月～3月	4月～6月
労働力人口	千人 (%)	千人 (%)	千人 (%)	千人 (%)	千人 (%)	千人 (%)	千人 (%)
	4,001 (▲ 0.4)	3,971 (▲ 0.7)	4,001 (▲ 1.8)	4,030 ( 0.1)	3,974 ( 0.1)	3,939 (1.6)	3,981 (▲ 0.5)
就業者	3,819 (▲ 2.2)	3,799 (▲ 0.5)	3,808 (▲ 1.5)	3,872 ( 1.3)	3,820 ( 0.4)	3,795 (2.7)	3,820 (0.3)
雇用者	3,333 (▲ 2.7)	3,362 ( 0.9)	3,396 (▲ 0.2)	3,421 ( 2.4)	3,356 ( 1.9)	3,377 (3.1)	3,415 (0.6)
完全失業者	182 ( 58.3)	172 (▲ 5.5)	194 (▲ 7.2)	157 (▲21.9)	153 (▲ 7.8)	144 (▲21.7)	161 (▲17.0)
完全失業率	4.5% ( 1.6P)	4.3% (▲0.2P)	4.8% (▲0.3P)	3.9% (▲1.1P)	3.9% (▲0.3P)	3.7% (▲1.0P)	4.0% (▲0.8P)
完全失業率(全国)	5.1% ( 1.1P)	5.1% ( 0.0P)	5.3% ( 0.1P)	5.1% (▲0.3P)	4.8% (▲0.2P)	4.7% (▲0.4P)	4.7% (▲0.6P)

(注) 原数値で( )内の数値は対前年同期増減率(▲は減少)である。  
完全失業率は原数値で、( )内は対前年同期差(Pはポイントの略、▲は減少)である。

### 2 産業別人口(非農林業就業者数)の推移

産 業	年・期別		平成22年			平成23年	
	平成21年平均	平成22年平均	4月～6月	7月～9月	10月～12月	1月～3月	4月～6月
非農林業	千人 (%)	千人 (%)	千人 (%)	千人 (%)	千人 (%)	千人 (%)	千人 (%)
	3,720 (▲2.3)	3,713 (▲ 0.2)	3,706 (▲1.2)	3,785 (1.4)	3,744 ( 0.5)	3,696 ( 2.2)	3,742 ( 1.0)
建設業	312 (5.4)	276 (▲11.5)	264 (▲12.6)	269 (▲11.5)	288 (▲10.0)	256 (▲ 9.9)	246 (▲ 6.8)
製造業	991 (▲10.9)	956 (▲ 3.5)	987 (▲3.8)	930 (▲3.0)	972 ( 0.4)	1,010 ( 8.1)	979 (▲ 0.8)
情報通信業	78 (▲10.3)	79 ( 1.3)	92 (29.6)	77 (▲3.8)	70 (▲22.2)	78 (▲ 1.3)	90 (▲ 2.2)
運輸業、郵便業	211 (7.7)	218 ( 3.3)	217 (5.9)	201 (▲10.7)	227 ( 7.1)	230 ( 2.2)	218 ( 0.5)
卸売業、小売業	596 (▲3.9)	610 ( 2.3)	616 (2.8)	627 (▲2.0)	616 ( 7.7)	604 ( 4.3)	620 ( 0.6)
金融業、保険業	74 (▲3.9)	101 ( 36.5)	102 (52.2)	156 (105.3)	71 (▲10.1)	73 (▲ 2.7)	107 ( 4.9)
宿泊業、飲食サービス業	226 (10.8)	225 (▲ 0.4)	205 (▲15.3)	228 (▲9.2)	219 ( 10.6)	265 ( 6.4)	236 ( 15.1)
教育、学習支援業	149 (▲0.7)	147 (▲ 1.3)	125 (▲13.8)	157 (9.0)	175 ( 6.7)	160 ( 19.4)	162 ( 29.6)
医療、福祉	306 (3.4)	336 ( 9.8)	342 (7.2)	329 (11.1)	363 ( 18.2)	313 ( 1.0)	347 ( 1.5)
サービス業(他に分類されないもの)	276 (▲7.4)	281 ( 1.8)	255 (▲4.1)	299 (12.8)	270 (▲ 3.6)	250 (▲16.7)	260 ( 2.0)

(注) ( )内の数値は対前年同期増減率で、▲は減少である。  
産業分類は平成19年11月改定の日本標準産業分類による。  
数値は、主要産業の抜粋であるため合計とは一致しない。

### 3 性・年齢別完全失業率の推移

性・年齢	年・期別					平成22年			平成23年				
	18年	19年	20年	21年	22年	4月～6月	7月～9月	10月～12月	1月～3月	4月～6月			
	%	%	%	%	%	%	P	%	P	%	P	%	P
総数	2.8	2.7	2.9	4.5	4.3	4.8 (▲0.3)	3.9 (▲1.1)	3.9 (▲0.3)	3.7 (▲0.8)	4.0 (▲0.8)			
男	2.8	2.8	2.6	4.5	4.4	4.5 (▲0.4)	3.8 (▲1.1)	4.2 (▲0.2)	4.2 (▲0.3)	3.9 (▲0.6)			
女	2.7	2.7	3.2	4.7	4.2	5.3 (▲0.2)	4.0 (▲1.1)	3.3 (▲0.5)	2.9 (▲1.8)	4.3 (▲1.0)			
15～24歳	5.9	5.5	5.2	8.2	7.2	6.9 (▲1.4)	5.6 (▲3.3)	6.3 (▲0.9)	8.5 ( 0.3)	5.8 (▲1.1)			
25～34歳	3.4	3.9	4.2	5.8	5.3	5.4 (▲0.5)	4.7 (▲2.0)	5.4 (▲0.4)	4.1 (▲1.7)	5.2 (▲0.2)			
35～44歳	2.2	2.0	2.1	4.1	4.0	5.3 (▲0.6)	3.6 (▲0.6)	3.4 ( 0.1)	2.7 (▲1.4)	3.9 (▲1.4)			
45～54歳	2.0	1.7	2.3	3.5	3.5	3.6 (▲0.3)	3.5 ( 0.3)	1.9 (▲1.6)	2.9 (▲0.6)	3.2 (▲0.4)			
55～64歳	2.6	2.2	2.3	4.3	4.3	5.0 ( 0.8)	4.1 (▲1.3)	4.6 ( 1.0)	3.8 (▲0.5)	3.3 (▲1.7)			
65歳以上	1.1	1.0	1.2	1.7	1.7	2.7 ( 1.1)	1.4 (▲0.5)	2.0 (▲0.3)	1.8 ( 0.1)	3.1 ( 0.4)			

(注) 原数値で、( )内は対前年同期差(Pはポイントの略、▲は低下)である。  
資料: 上記1～3は愛知県統計課「労働力調査地方集計結果」

## 主要指数の動き

### 平成23年8月

(平成17年平均=100)

区分 年月	鉱工業 生産指数 (原指数)	賃金指数 きまって支給す る給与(名目)	所定外労働 時間指数	常用雇用指数	新規求人指数	新規求職指数
平成 20年	105.7	96.5	95.5	108.1	91.2	104.9
21年	74.1	92.8	68.2	105.2	54.8	156.0
22年	91.6	94.1	85.4	105.7	60.9	142.9
22年 8月	81.5	93.9	86.1	105.8	63.1	130.5
9月	99.7	94.2	88.6	105.4	67.6	143.1
10月	89.9	94.5	87.3	105.2	68.4	141.8
11月	94.7	94.2	89.8	104.9	68.2	124.8
12月	89.9	94.5	88.6	104.3	59.2	99.4
23年 1月	82.2	93.0	83.1	104.0	73.9	139.0
2月	90.9	94.1	88.0	103.5	72.9	139.4
3月	75.9	94.4	84.3	103.2	67.6	160.7
4月	59.4	93.9	75.3	105.8	63.5	187.9
5月	62.9	91.6	69.9	105.4	61.9	155.7
6月	87.9	93.8	80.7	105.3	75.6	146.7
7月	90.8	—	—	—	78.1	125.0
8月	—	—	—	—	79.1	139.2

(注)1 賃金指数、所定外労働時間指数、常用雇用指数は、事業所規模30人以上の調査結果。

2 新規求人指数及び新規求職指数は、パートを含む。

(資料出所) 「鉱工業生産指数」:愛知県統計課「あいちの鉱工業(愛知県鉱工業指数)」  
「賃金指数」、「所定外労働時間指数」、「常用雇用指数」:愛知県統計課「あいちの勤労(毎月勤労統計調査地方調査結果)」