

# 最近の雇用情勢

愛知労働局職業安定課  
 職業安定課長 竹内昭市  
 地方労働市場情報官 比 栄 強  
 業務補佐 山 本 茂  
 電話 052-219-5578(内線611)

平成23年5月31日

## 求人倍率は有効、新規ともに前月より低下

有効求人倍率(季節調整値) ⇒ **0.81倍** 対前月▲0.01ポイント  
 新規求人倍率( " ) ⇒ **1.19倍** 対前月▲0.07ポイント

### 1 求人倍率の状況 (P9-表1)

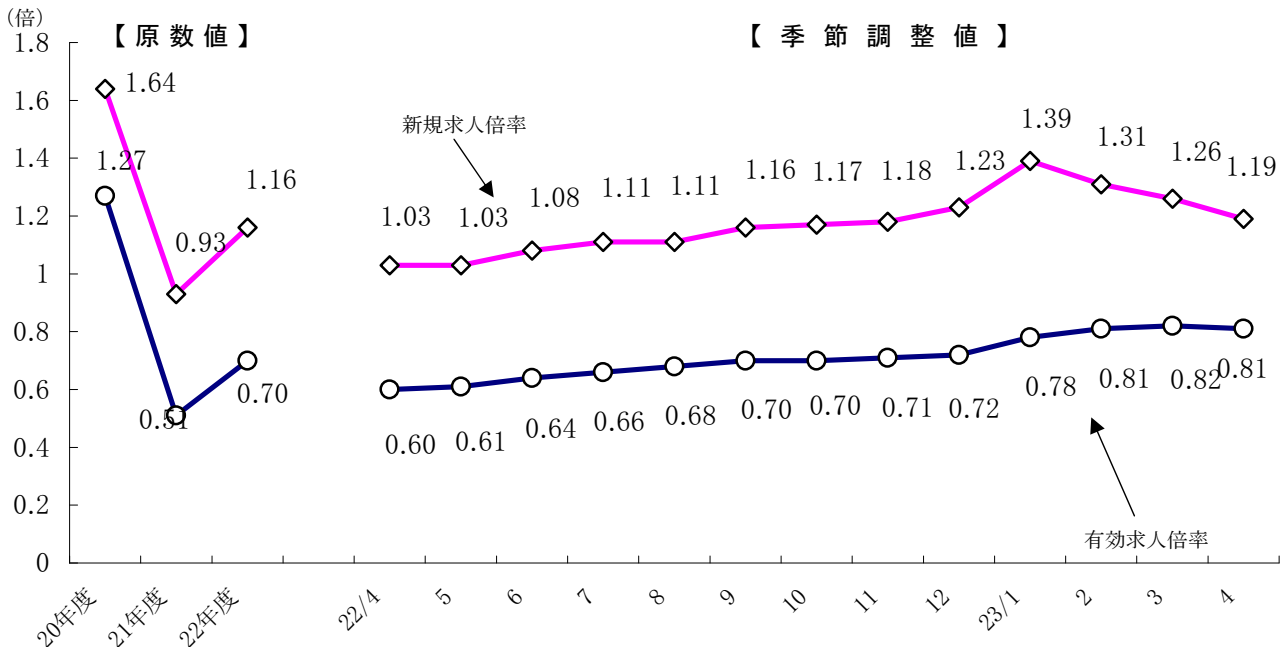
#### ○ 有効求人倍率(季節調整値) 0.81倍

- ・平成21年11月以来17ヶ月ぶりに前月を下回る。
- ・求人数が減少(前月比0.8%減)、求職者数が増加(前月比0.7%増)。

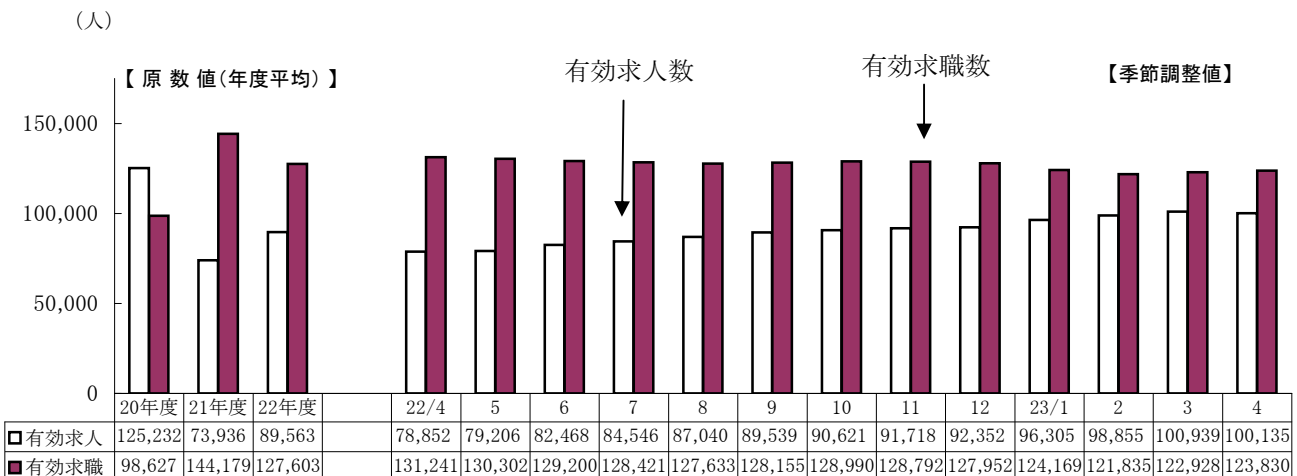
#### ○ 新規求人倍率(季節調整値) 1.19倍

- ・3ヶ月連続前月を下回る。
- ・求人数が減少(前月比1.6%減)、求職者数が増加(前月比3.5%増)。

	有効	新規
全国	0.61	0.95
岐阜	0.78	1.20
三重	0.70	0.97
静岡	0.57	0.84



### 【有効求人・有効求職の推移】



## 2 求職の状況 (P12—表3、P13—表6)

### ○ 有効求職者数(原数値) 133,402人 前年同月 142,437人 6.3%減

- ・14ヶ月連続前年同月比減。
- ・前月より6.7%増。(季節調整値は0.7%増)

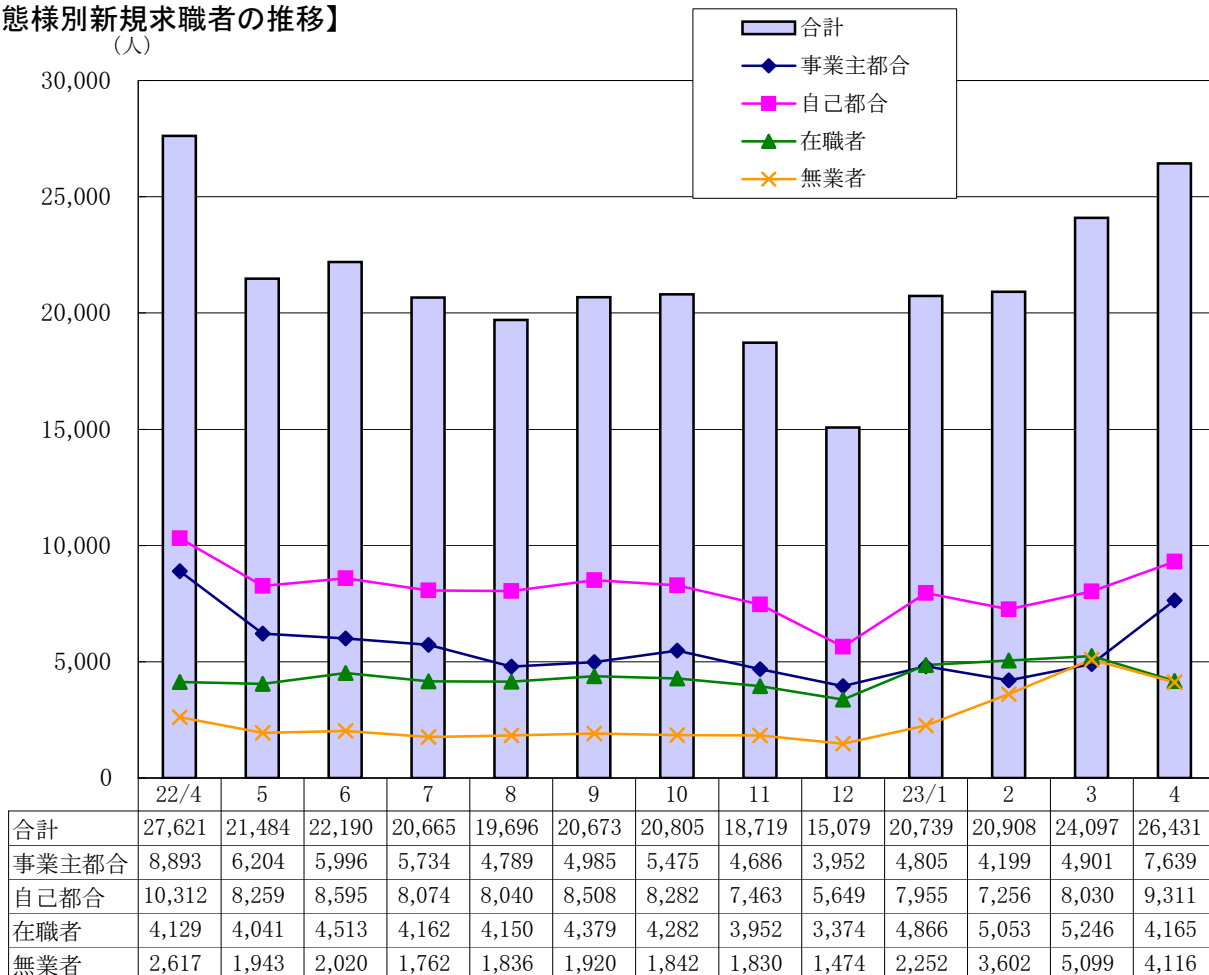
### ○ 新規求職者数(原数値) 39,088人 前年同月 39,768人 1.7%減

- ・5ヶ月連続前年同月比減。
- ・前月より16.9%増。(季節調整値は3.5%増)

### ※新規求職者(パートを除く常用)の態様

- ・「事業主都合離職者」7,639人 前年同月 8,893人 14.1%減。
- ・「自己都合離職者」9,311人 前年同月 10,312人 9.7%減。
- ・「在職者」4,165人 前年同月 4,129人 0.9%増。
- ・「無業者」4,116人 前年同月 2,617人 57.3%増。

【態様別新規求職者の推移】



(注) 主要態様であるため、合計とは一致しない。

### 3 求人の状況

(P11-表2、P12-表3)

#### ○ 有効求人数(原数値) 96,100人 前年同月 76,778人 25.2%増

- ・12ヶ月連続前年同月比増。
- ・前月より7.4%減。(季節調整値は0.8%減)
- ・4ヶ月ぶりに前月を下回る。

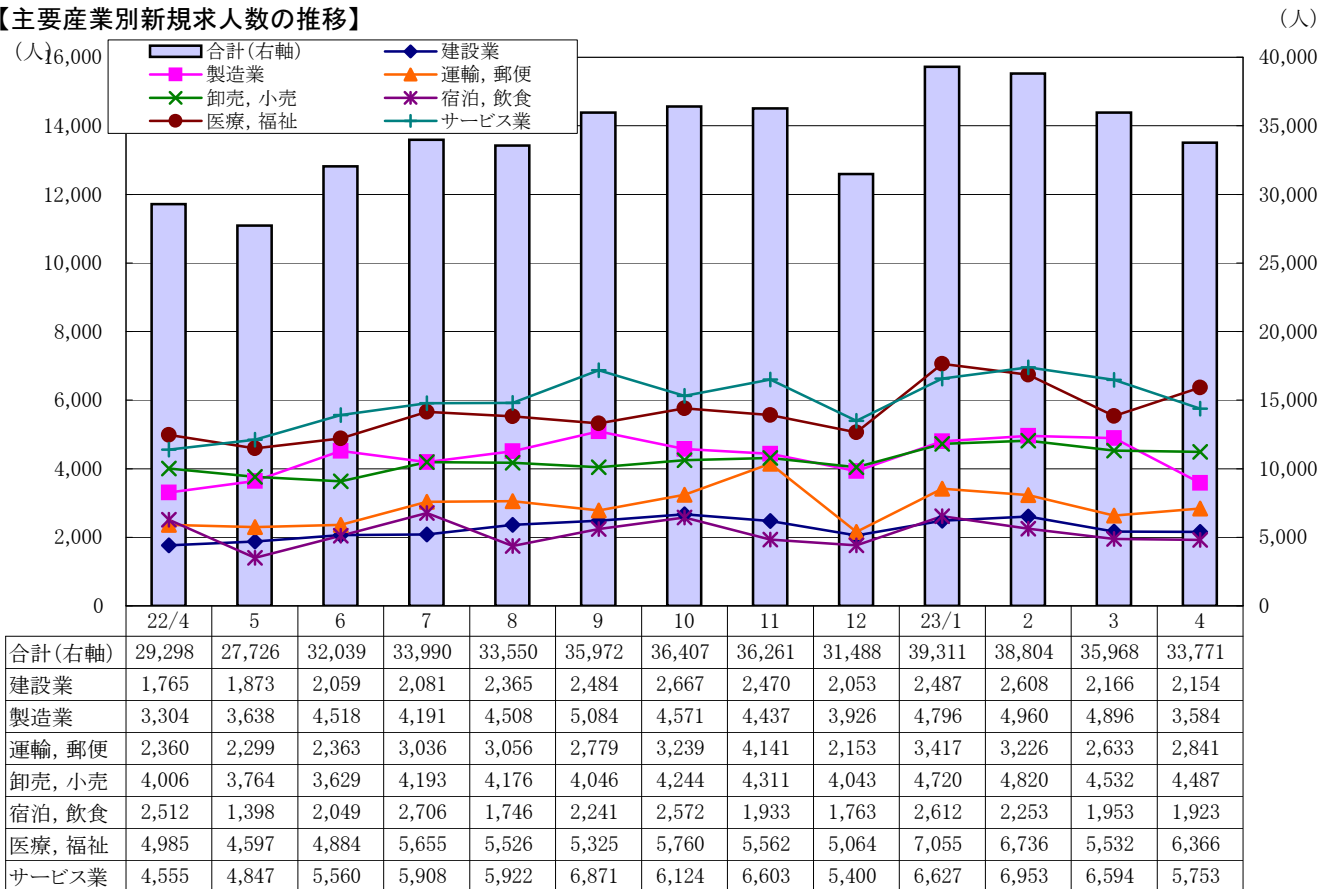
#### ○ 新規求人数(原数値) 33,771人 前年同月 29,298人 15.3%増

- ・14ヶ月連続前年同月比増。
- ・前月より6.1%減。(季節調整値は1.6%減)
- ・3ヶ月連続前月を下回る。

#### ※主要産業別新規求人数の状況

- ・「製造業」 3,584人 前年同月 3,304人 8.5%増。(16ヶ月連続前年同月比増)
- ・「運輸,郵便」 2,841人 前年同月 2,360人 20.4%増。(15ヶ月連続前年同月比増)
- ・「卸売,小売」 4,487人 前年同月 4,006人 12.0%増。(10ヶ月連続前年同月比増)
- ・「医療,福祉」 6,366人 前年同月 4,985人 27.7%増。(12ヶ月連続前年同月比増)
- ・「サービス業(他に分類されないもの)」 5,753人 前年同月 4,555人 26.3%増。(14ヶ月連続前年同月比増)

【主要産業別新規求人数の推移】



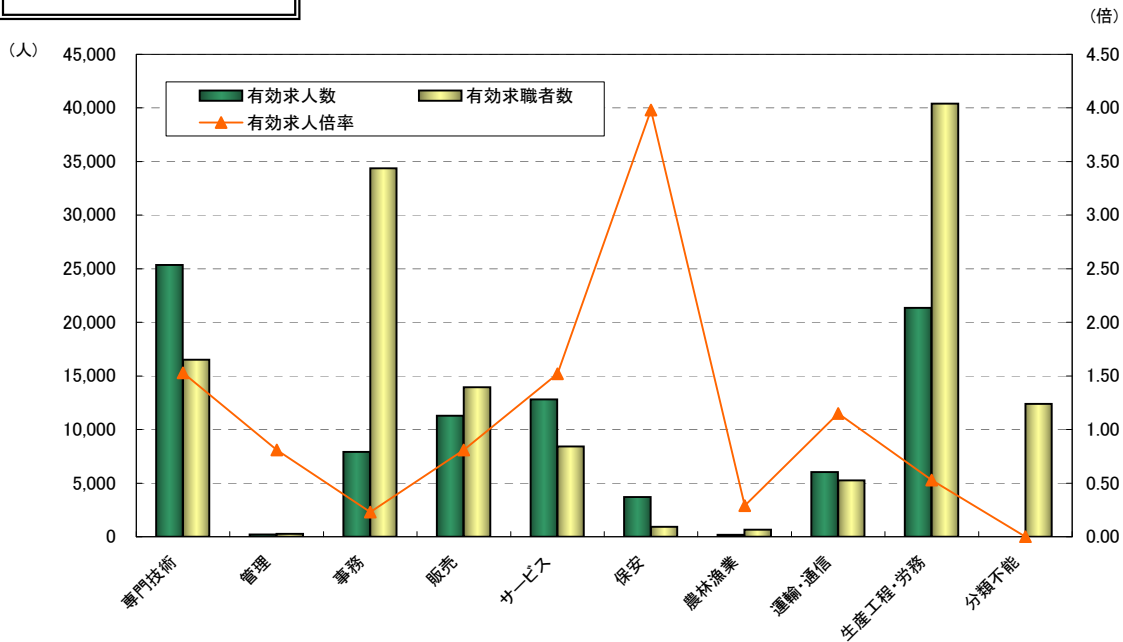
(注) 主要産業であるため、合計とは一致しない。

## 4 求人・求職バランスシート

※ 職業別・年齢別とも、新規学卒者、臨時・季節を除きパートタイムを含む常用。

(平成23年4月)

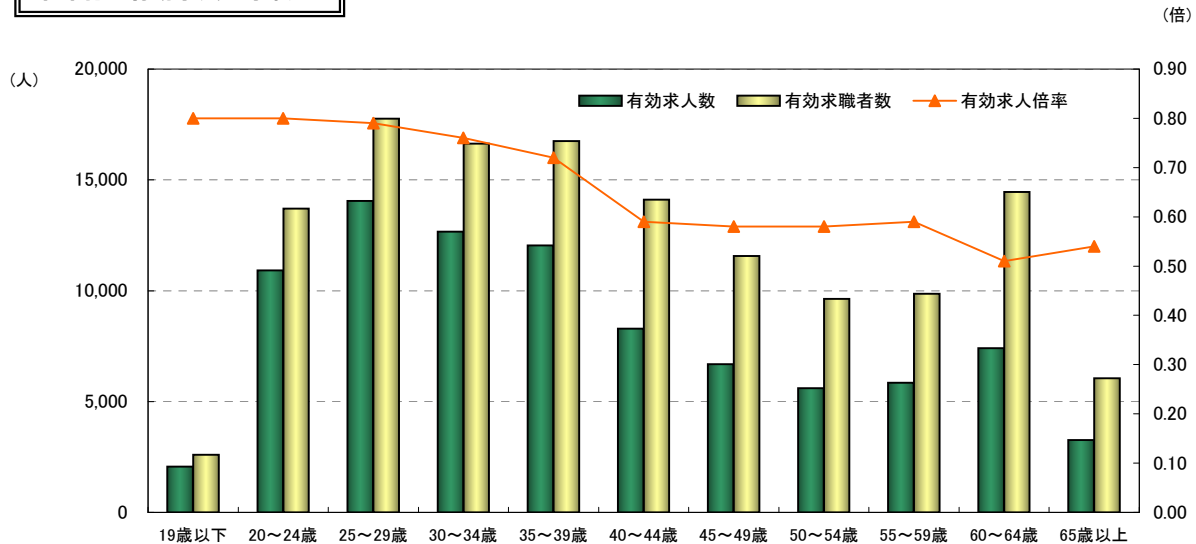
### 職業別 有効求人・求職



	職業計	専門技術	管理	事務	販売	サービス	保安	農林漁業	運輸・通信	生産工程・労務	分類不能
有効求人人数	88,835	25,337	213	7,920	11,290	12,797	3,716	187	6,038	21,337	-
有効求職者数	133,141	16,508	262	34,375	13,931	8,433	934	646	5,244	40,408	12,400
有効求人倍率	0.67	1.53	0.81	0.23	0.81	1.52	3.98	0.29	1.15	0.53	-

### 年齢別 有効求人・求職

(平成23年4月)



	年齢計	19歳以下	20~24歳	25~29歳	30~34歳	35~39歳	40~44歳	45~49歳	50~54歳	55~59歳	60~64歳	65歳以上
有効求人人数	88,835	2,067	10,910	14,044	12,661	12,041	8,288	6,692	5,608	5,847	7,412	3,265
有効求職者数	133,141	2,599	13,706	17,766	16,640	16,751	14,115	11,565	9,628	9,867	14,449	6,055
有効求人倍率	0.67	0.80	0.80	0.79	0.76	0.72	0.59	0.58	0.58	0.59	0.51	0.54

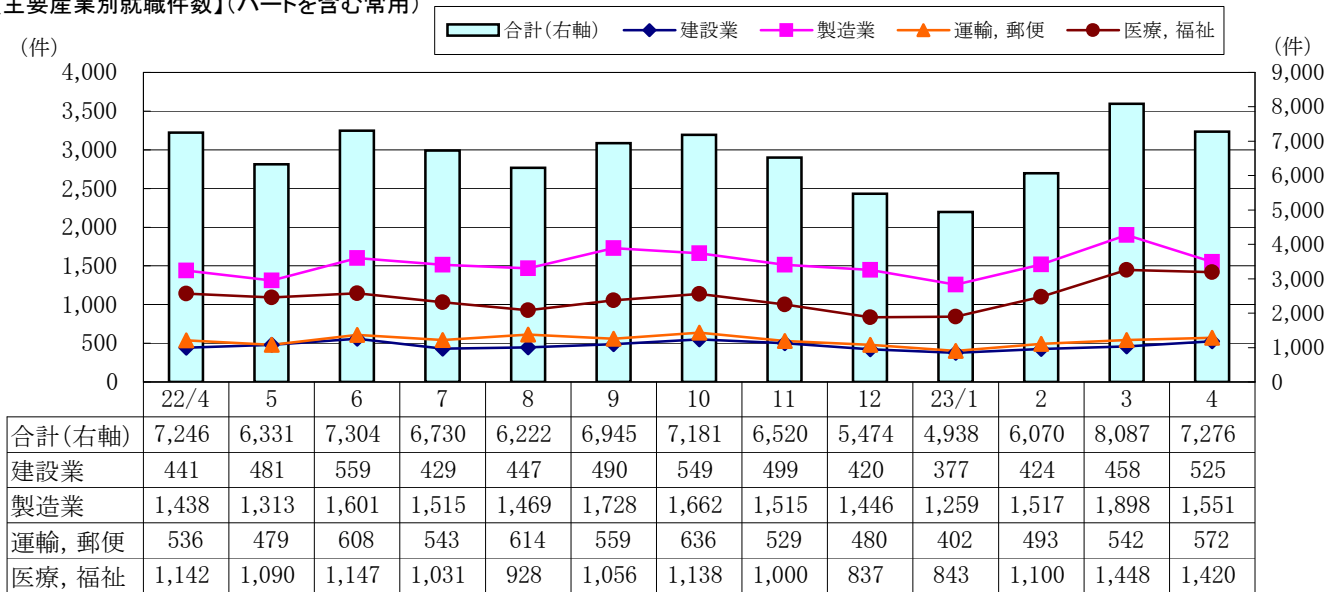
(注) 就職機会積み上げ方式(求人数を対象となる年齢階級の総有効求職者数で除して当該求人に係る求職者1人当たりの就職機会を算定し、全有効求人についてこの就職機会を足し上げることにより、年齢別有効求人倍率を算出する方法。年齢別月間有効求人人数は、年齢別有効求人倍率に年齢別月間有効求職者数を乗じて算出する。)による。

## 5 就職の状況 (P9-表1、P12-表3)

### ○ 就職件数 7,808件 前年同月 7,767件 0.5%増

- ・平成21年6月以降23ヶ月連続前年同月比増。
- ・3ヶ月ぶりに前月を下回る。
- ・主要産業別(パートを含む常用)で見ると製造業が平成21年5月以降24ヶ月連続で最も就職件数が多い。

【主要産業別就職件数】(パートを含む常用)



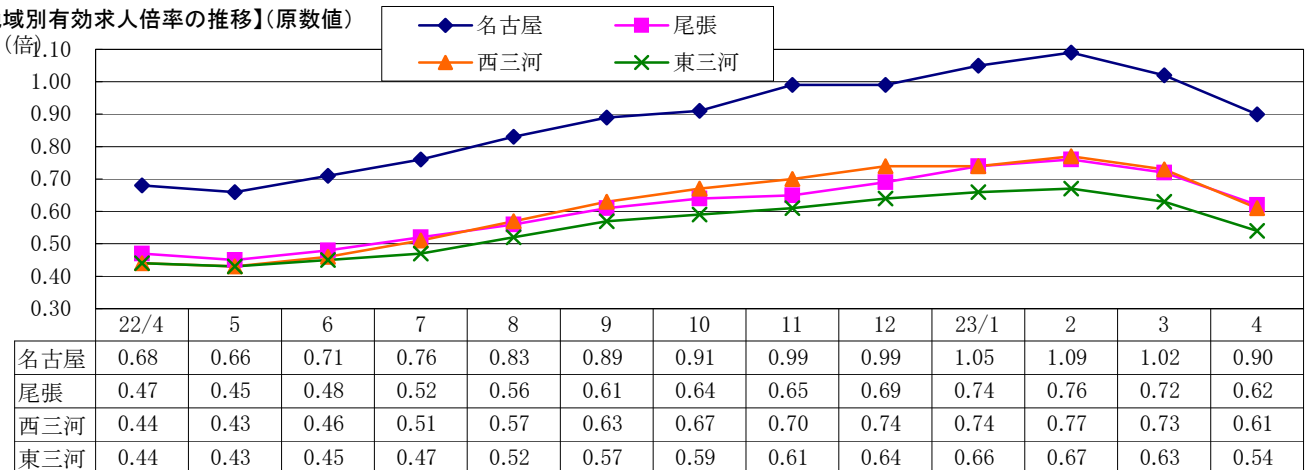
(注)主要産業であるため、合計とは一致しない。

## 6 地域別有効求人倍率の状況 (P12-表4)

### ○ 全4地域で12ヶ月連続前年同月と比べて上昇 引き続き名古屋地域は高水準

- ・名古屋地域 0.90倍 前年同月比+0.22P
- ・尾張地域 0.62倍 前年同月比+0.15P
- ・西三河地域 0.61倍 前年同月比+0.17P
- ・東三河地域 0.54倍 前年同月比+0.10P

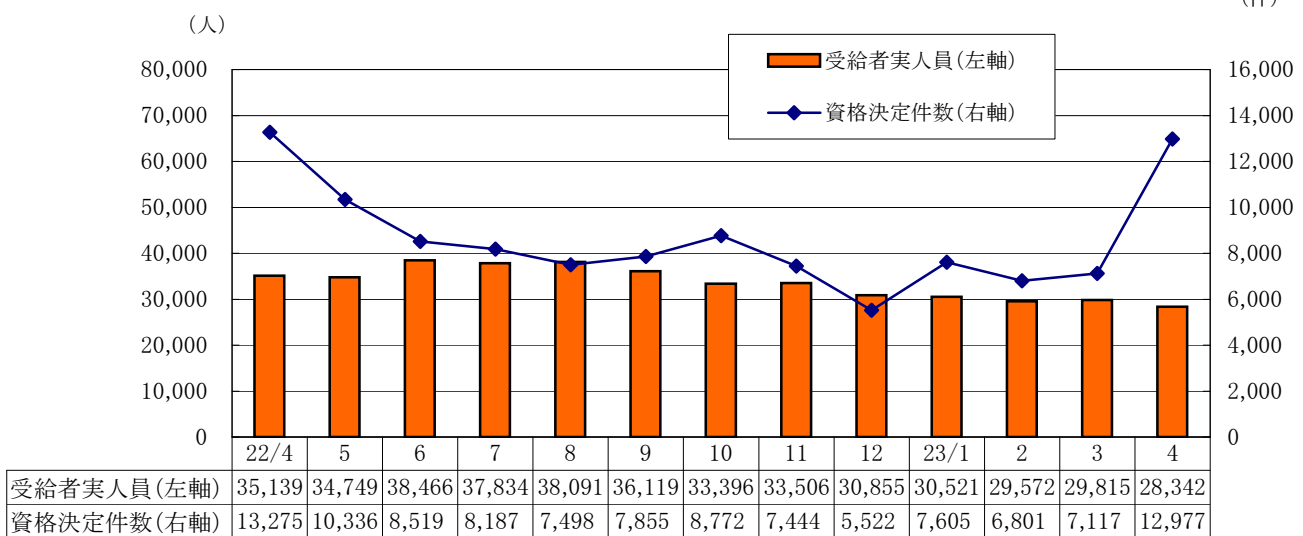
【地域別有効求人倍率の推移】(原数値)



## 7 雇用保険の状況 (P13-表7)

- **就職(資格取得者数) 74,192人 前年同月 73,450人 1.0%増**  
・11ヶ月連続前年同月比増。
- **離職(資格喪失者数) 70,177人 前年同月 62,557人 12.2%増**  
・9ヶ月連続前年同月比増。
- **失業給付受給資格決定件数 12,977件 前年同月 13,275件 2.2%減**  
・平成21年12月以降17ヶ月連続前年同月比減。
- **失業給付受給者実人員 28,342人 前年同月 35,139人 19.3%減**  
・平成22年2月以降15ヶ月連続前年同月比減。  
・2ヶ月ぶりに前月比減。  
・統計上最多であった平成21年6月の64,472人より約5割減。

【資格決定件数、受給者実人員の推移】



## 8 主要指標の前年・前々年比較

	H23.4	前年比	前々年比	H22.4	H21.4
新規求職者数	39,088	▲ 1.7	▲ 12.0	39,768	44,438
(事業主都合)	7,639	▲ 14.1	▲ 48.0	8,893	14,689
(自己都合)	9,311	▲ 9.7	▲ 6.4	10,312	9,951
(在職者)	4,165	0.9	9.0	4,129	3,820
(無業者)	4,116	57.3	107.4	2,617	1,985
有効求職者数	133,402	▲ 6.3	▲ 15.2	142,437	157,254
新規求人数	33,771	15.3	23.5	29,298	27,341
有効求人数	96,100	25.2	24.0	76,778	77,519
就職件数	7,808	0.5	31.9	7,767	5,921
資格取得者数	74,192	1.0	▲ 9.6	73,450	82,095
資格喪失者数	70,177	12.2	▲ 7.2	62,557	75,622
(事業主都合)	6,518	▲ 5.9	▲ 59.5	6,925	16,075
資格決定件数	12,977	▲ 2.2	▲ 35.6	13,275	20,143
受給者実人員	28,342	▲ 19.3	▲ 49.2	35,139	55,831

※新規求職者数の( )内は態様別であり、うち数。(パートを除く)

## 9 雇用調整の状況

・雇用調整助成金等の計画届出は約7,000事業所(前月から約900増)。

2ヶ月連続事業所数、対象者数が前月比上昇。

休業は増加、訓練は減少。

中小企業が中心。大企業の利用も増加。

製造業が多い(58.2%)中で、輸送用機械器具製造業も増加。

・企業の雇用過剰感は継続。(雇用人員判断D. I)

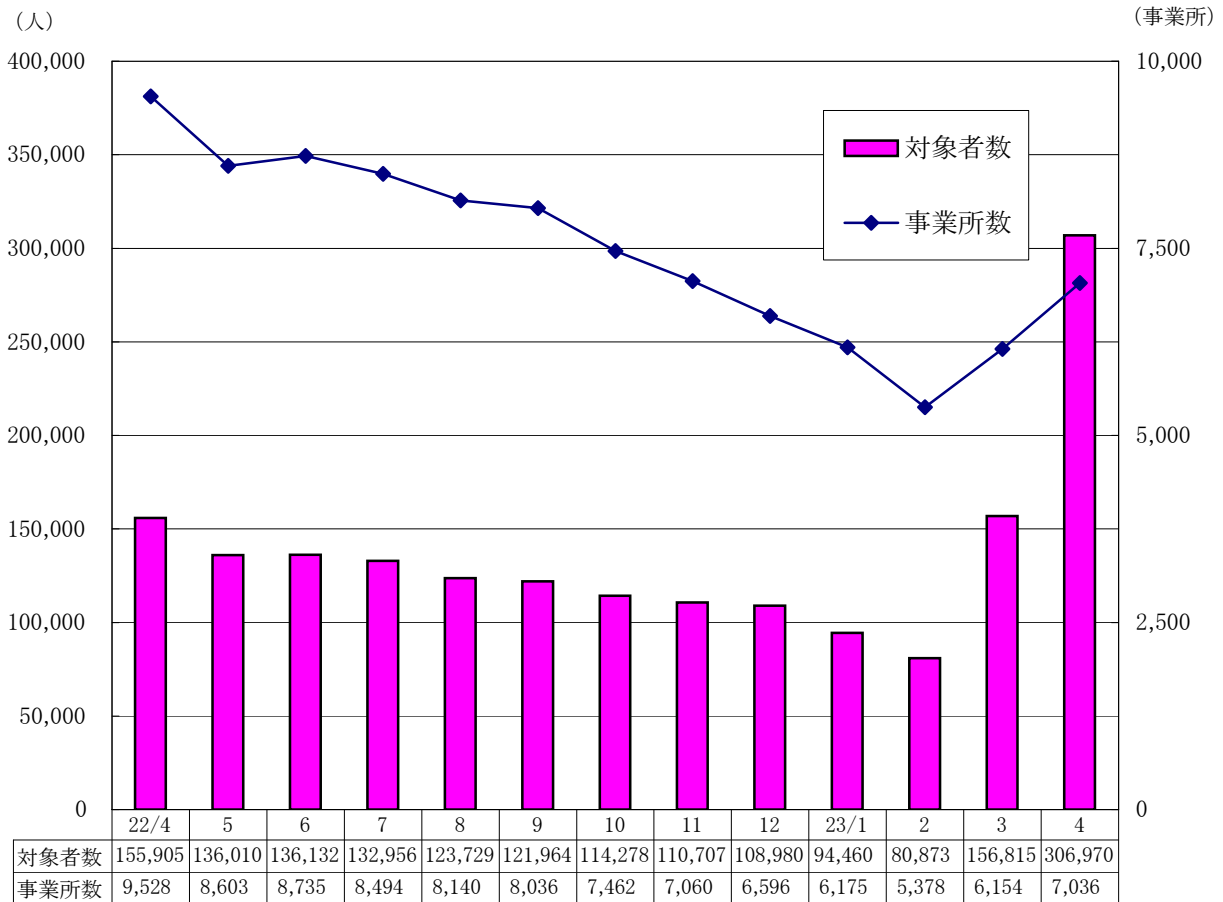
製造業 23年3月 8 12月より8ポイント改善 「日銀名古屋支店:短観」

製造業 23年2月 ▲4 11月より3ポイント改善 「労働経済動向調査」

・所定外労働時間は減少。

所定外労働時間指数 3月 84.3 (前年比▲1.4%) 「愛知県:あいちの勤労」

### 【雇用調整助成金等の休業等実施計画受理状況】



## 10 新規大学卒業者の状況

### ○愛知新卒応援ハローワークの来所者数【4月】

既卒者 1,481人 前年同月 898人 64.9%増  
 学生 446人 前年同月 264人 68.9%増

### ○愛知新卒応援ハローワークの新規登録者数【4月】

既卒者 309人 前年同月 337人 8.3%減  
 学生 251人 前年同月 169人 48.5%増

### ○新規大学卒業予定者(24年3月卒)対象求人【4月】(愛知新卒応援ハローワーク取扱数:3月1日から求人受理)

求人件数 517件 前年同月 317件 63.1%増  
 求人数 1,680人 前年同月 1,127人 49.1%増

## 11 その他の経済動向

	最近の管内総合経済動向 経済産業省中部経済産業局 平成23年5月13日公表	東海3県の金融経済動向 日本銀行名古屋支店 平成23年5月16日公表	月例経済報告 内閣府 平成23年5月24日公表
<b>景気</b>	東日本大震災の影響により悪化している。	悪化している。	東日本大震災の影響により、このところ弱い動きとなっている。また、失業率が高水準にあるなど依然として厳しい状況にある。
<b>生産</b>	東日本大震災の影響によるサプライチェーンの寸断などから、大幅に減少している。	東日本大震災の影響から、自動車関連を中心に大幅に減少している。	東日本大震災の影響により、このところ生産活動が低下している。
<b>雇用</b>	緩やかな持ち直しの動きが見られるものの、厳しい状況が続いている。	生産の減少等を受けて、足もとでは所得面を中心に弱めの動きとなっているとみられる。	依然として厳しいものの、持ち直しの動きがみられる。ただし、東日本大震災の影響により、一部に弱い動きもみられる。
<b>輸出</b>	東日本大震災の影響による自動車を中心とした大幅な生産減などから、減少している。	東日本大震災の影響から、自動車関連を中心に大幅に減少している。	東日本大震災の影響により、このところ減少している。
<b>設備投資</b>	緩やかに持ち直している。	緩やかに持ち直しつつある。	東日本大震災の影響により、このところ弱い動きがみられる。
<b>個人消費</b>	弱含んでいる。	東日本大震災の影響から弱含んでいる。	東日本大震災の影響により、このところ弱い動きがみられる。



表1 職業紹介状況

項目		年月		平成22年 4月	対前月 増減率、差	対前年同月 増減率、差	季節調整値 対前月 増減率、差	
		平成23年 4月	平成23年 3月					
全 数	新規求職者数	39,088 人	33,435 人	39,768 人	16.9 %	▲ 1.7 %	3.5 %	
	月間有効求職者数	133,402	124,969	142,437	6.7	▲ 6.3	0.7	
	新規求人数	33,771	35,968	29,298	▲ 6.1	15.3	▲ 1.6	
	月間有効求人人数	96,100	103,816	76,778	▲ 7.4	25.2	▲ 0.8	
	新規 求人倍率	季節調整値	1.19 倍	1.26 倍	1.03 倍			▲ 0.07 ポ
		原数値	0.86	1.08	0.74	▲ 0.22 ポ	0.12 ポ	
	有効 求人倍率	季節調整値	0.81	0.82	0.60			▲ 0.01
		原数値	0.72	0.83	0.54	▲ 0.11	0.18	
	就職件数	7,808 件	8,724 件	7,767 件	▲ 10.5 %	0.5 %		
	就職率	20.0 %	26.1 %	19.5 %	▲ 6.1 ポ	0.5 ポ		
う ち 一 般	新規求職者数	26,501 人	24,140 人	27,633 人	9.8 %	▲ 4.1 %		
	月間有効求職者数	95,193	90,683	104,044	5.0	▲ 8.5		
	新規求人数	22,531	23,221	18,366	▲ 3.0	22.7		
	月間有効求人人数	64,258	68,803	49,217	▲ 6.6	30.6		
	新規求人倍率	原数値 0.85 倍	0.96 倍	0.66 倍	▲ 0.11 ポ	0.19 ポ		
	有効求人倍率	0.68	0.76	0.47	▲ 0.08	0.21		
	就職件数	4,889 件	5,522 件	4,397 件	▲ 11.5 %	11.2 %		
う ち パ ー ト	新規求職者数	12,587 人	9,295 人	12,135 人	35.4 %	3.7 %		
	月間有効求職者数	38,209	34,286	38,393	11.4	▲ 0.5		
	新規求人数	11,240	12,747	10,932	▲ 11.8	2.8		
	月間有効求人人数	31,842	35,013	27,561	▲ 9.1	15.5		
	新規求人倍率	原数値 0.89 倍	1.37 倍	0.90 倍	▲ 0.48 ポ	▲ 0.01 ポ		
	有効求人倍率	0.83	1.02	0.72	▲ 0.19	0.11		
	就職件数	2,919 件	3,202 件	3,370 件	▲ 8.8 %	▲ 13.4 %		

- (注) 1. 新規学卒者を除き、パートタイムを含む。  
 2. 各欄の数値は、記載のない限り原数値である。  
 3. 「一般」とは、パート以外の常用及び臨時・季節を合わせたものである。  
 4. ▲印は、減少率(差)で、ポは、ポイントの略である。  
 5. 季節調整法はセンサス局法Ⅱ(X-12-ARIMA)による。なお、平成22年12月以前の求人倍率(季節調整値)は新季節指数により改訂されている。  
 6. 就職率は、新規求職者数に対する就職件数の割合。

表1-2 常用職業紹介状況

項目		年 月		平成22年 4月	対前月 増減率、差	対前年同月 増減率、差
		平成23年 4月	平成23年 3月			
常 用	新規求職者数	38,975 人	33,361 人	39,731 人	16.8 %	▲ 1.9 %
	月間有効求職者数	133,141	124,778	142,329	6.7	▲ 6.5
	新規求人数	31,293	32,780	27,030	▲ 4.5	15.8
	月間有効求人数	88,835	95,267	71,440	▲ 6.8	24.3
	就職件数	7,276 件	8,087 件	7,246 件	▲ 10.0	0.4
	充足数	7,498 人	8,389 人	7,567 人	▲ 10.6	▲ 0.9
	新規求人倍率	0.80 倍	0.98 倍	0.68 倍	▲ 0.18 ポ	0.12 ポ
	有効求人倍率	0.67	0.76	0.50	▲ 0.09	0.17
	就職率	18.7 %	24.2 %	18.2 %	▲ 5.5	0.5
	充足率	24.0	25.6	28.0	▲ 1.6	▲ 4.0
パ ー ト タ イ ム を 除 く 常 用	新規求職者数	26,431 人	24,097 人	27,621 人	9.7 %	▲ 4.3 %
	月間有効求職者数	95,045	90,600	104,007	4.9	▲ 8.6
	新規求人数	21,544	21,853	17,448	▲ 1.4	23.5
	月間有効求人数	61,098	65,015	46,880	▲ 6.0	30.3
	就職件数	4,749 件	5,337 件	4,237 件	▲ 11.0	12.1
	充足数	4,932 人	5,614 人	4,492 人	▲ 12.1	9.8
	新規求人倍率	0.82 倍	0.91 倍	0.63 倍	▲ 0.09 ポ	0.19 ポ
	有効求人倍率	0.64	0.72	0.45	▲ 0.08	0.19
	就職率	18.0 %	22.1 %	15.3 %	▲ 4.1	2.7
	充足率	22.9	25.7	25.7	▲ 2.8	▲ 2.8
正 社 員	新規求人数	17,197 人	16,332 人	13,993 人	5.3 %	22.9 %
	月間有効求人数	47,006	49,473	37,152	▲ 5.0	26.5
	就職件数	3,941 件	4,387 件	3,476 件	▲ 10.2	13.4
	充足数	4,002 人	4,621 人	3,706 人	▲ 13.4	8.0
	有効求人倍率	0.49 倍	0.55 倍	0.36 倍	▲ 0.06 ポ	0.13 ポ
	充足率	23.3 %	28.3 %	26.5 %	▲ 5.0	▲ 3.2

(注) 1. 各欄の数値は、原数値である。  
 2. 「常用」とは、臨時・季節、日雇及び新規学卒者を除くものである。  
 3. ▲印は、減少率(差)で、ポは、ポイントの略である。  
 4. 正社員の有効求人倍率は正社員の月間有効求人数をパートタイムを除く常用の月間有効求職者数で除して算出しているが、パートタイムを除く常用の月間有効求職者には派遣労働者や契約社員を希望する者も一部含まれるため、厳密な意味での正社員有効求人倍率より低い値となる。

表2 新規求人の主要産業別状況

平成23年4月

産業	項目	全 数		一 般(パートを除く)			パートタイム		
		人	前年同月比 %	人	前年同月比 %	うち常用 人	前年同月比 %	人	前年同月比 %
建設業		2,154	22.0	2,008	24.9	1,950	24.0	146	▲ 7.0
製造業		3,584	8.5	2,565	16.8	2,368	18.2	1,019	▲ 7.9
	食料品製造業	638	0.8	270	5.5	248	▲ 2.4	368	▲ 2.4
	繊維工業	153	26.4	97	54.0	75	41.5	56	▲ 3.4
	木材・木製品製造業	34	▲ 34.6	25	▲ 32.4	24	▲ 29.4	9	▲ 40.0
	印刷・同関連業	88	▲ 15.4	59	▲ 11.9	58	▲ 13.4	29	▲ 21.6
	プラスチック製品製造業	154	▲ 20.2	93	▲ 10.6	93	▲ 9.7	61	▲ 31.5
	窯業・土石製品製造業	120	18.8	88	14.3	78	8.3	32	33.3
	鉄鋼業	105	25.0	94	30.6	93	29.2	11	▲ 8.3
	金属製品製造業	381	20.2	311	31.8	311	35.2	70	▲ 13.6
	はん用機械器具製造業	269	23.4	237	33.9	237	36.2	32	▲ 22.0
	生産用機械器具製造業	255	28.1	210	59.1	208	61.2	45	▲ 32.8
	電気機械器具製造業	189	14.5	147	12.2	124	42.5	42	23.5
	情報通信機械器具製造業	225	61.9	154	46.7	64	18.5	71	108.8
	輸送用機械器具製造業	432	▲ 15.8	384	▲ 10.7	377	1.6	48	▲ 42.2
情報通信業		1,066	33.6	806	33.9	718	45.9	260	32.7
	情報サービス業	740	35.0	578	42.4	557	53.4	162	14.1
運輸業、郵便業		2,841	20.4	2,331	25.0	2,278	25.6	510	3.0
卸売業、小売業		4,487	12.0	2,759	22.4	2,660	23.2	1,728	▲ 1.4
金融業、保険業		336	14.7	272	26.5	234	8.8	64	▲ 17.9
不動産業、物品賃貸業		639	▲ 7.5	406	42.5	406	42.5	233	▲ 42.6
学術研究、専門・技術サービス業		1,558	5.9	1,219	13.0	1,178	10.9	339	▲ 13.5
宿泊業、飲食サービス業		1,923	▲ 23.4	1,062	▲ 15.8	1,061	▲ 15.9	861	▲ 31.1
生活関連サービス業、娯楽業		1,974	21.3	1,297	37.0	1,285	35.8	677	▲ 0.6
医療、福祉		6,366	27.7	3,595	36.7	3,579	37.4	2,771	17.6
	社会保険・社会福祉・介護事業	3,385	48.1	1,800	71.8	1,794	73.2	1,585	28.1
サービス業(他に分類されないもの)		5,753	26.3	3,818	23.1	3,444	25.8	1,935	33.1
	その他の事業サービス業	2,389	22.4	1,069	9.5	1,033	9.1	1,320	35.2
計		33,771	15.3	22,531	22.7	21,544	23.5	11,240	2.8
規模別	4人以下	6,168	86.0	4,192	97.5	3,983	97.0	1,976	65.6
	5～29人	14,258	14.8	9,201	19.2	8,948	21.4	5,057	7.6
	30～99人	8,402	▲ 0.1	5,715	12.1	5,421	12.1	2,687	▲ 18.8
	100～299人	3,161	▲ 4.2	2,232	▲ 0.9	2,062	▲ 3.2	929	▲ 11.2
	300～499人	576	▲ 18.8	391	▲ 15.2	357	▲ 17.6	185	▲ 25.4
	500～999人	726	▲ 2.2	450	▲ 3.8	438	▲ 0.9	276	0.7
	1,000人以上	480	17.9	350	42.9	335	55.8	130	▲ 19.8

注1 主要産業であるため、全産業計とは一致しない。一般には臨時・季節を含む。

注2 平成19年11月改定の「日本標準産業分類」に基づく産業区分により整理したもの。

注3 「情報通信業」には、通信業、放送業、ソフトウェア業、情報処理・提供サービス業、インターネット附随サービス業等が含まれる。

注4 「サービス業(他に分類されないもの)」には、警備業などを含むその他の事業サービス業の他、廃棄物処理業、機械修理業、労働者派遣業等が含まれる。

**表3 求人・求職の動向**

項目 年月	新規求職者数		新規求人数		月間有効求職者数		月間有効求人数		新規求人倍率		有効求人倍率		就職件数	
	人	前年比	人	前年比	人	前年比	人	前年比	倍	前年差	倍	前年差	件	前年比
18年度	20,243	▲ 3.3	58,946	9.5	85,435	▲ 4.1	163,457	9.0	2.91	0.34	1.91	0.23	6,019	3.8
19年度	19,659	▲ 2.9	55,335	▲ 6.1	82,820	▲ 3.1	158,181	▲ 3.2	2.81	▲ 0.10	1.91	0.00	5,782	▲ 3.9
20年度	26,304	33.8	43,104	▲ 22.1	98,627	19.1	125,232	▲ 20.8	1.64	▲ 1.17	1.27	▲ 0.64	5,745	▲ 0.6
21年度	30,729	16.8	28,442	▲ 34.0	144,179	46.2	73,936	▲ 41.0	0.93	▲ 0.71	0.51	▲ 0.76	6,541	13.9
22年度	29,482	▲ 4.1	34,235	20.4	127,603	▲ 11.5	89,563	21.1	1.16	0.23	0.70	0.19	7,376	12.8
22年4月	39,768	▲ 10.5	29,298	7.2	142,437	▲ 9.4	76,778	▲ 1.0	0.74	0.12	0.54	0.05	7,767	31.2
5月	30,402	▲ 2.7	27,726	11.1	140,810	▲ 10.8	73,646	7.2	0.91	0.11	0.52	0.08	6,831	29.6
6月	31,032	▲ 5.2	32,039	19.4	138,857	▲ 13.1	78,179	13.8	1.03	0.21	0.56	0.13	8,044	27.0
7月	28,164	▲ 9.3	33,990	16.6	133,897	▲ 15.6	81,139	16.3	1.21	0.27	0.61	0.17	7,452	13.8
8月	27,145	▲ 1.5	33,550	21.1	129,548	▲ 15.5	86,075	21.9	1.24	0.24	0.66	0.20	7,115	14.3
9月	29,768	2.2	35,972	21.6	127,841	▲ 13.8	92,187	22.6	1.21	0.19	0.72	0.21	7,831	9.0
10月	29,505	▲ 4.6	36,407	15.1	127,077	▲ 12.6	94,627	22.3	1.23	0.21	0.74	0.21	8,099	11.2
11月	25,955	2.6	36,261	36.5	123,030	▲ 10.0	97,069	30.2	1.40	0.35	0.79	0.24	7,521	8.4
12月	20,680	▲ 6.2	31,488	21.8	113,440	▲ 9.9	92,273	27.9	1.52	0.35	0.81	0.24	6,362	0.9
23年1月	28,924	▲ 6.2	39,311	25.9	113,677	▲ 9.5	96,892	30.8	1.36	0.35	0.85	0.26	5,933	2.8
2月	29,001	▲ 1.1	38,804	28.9	115,658	▲ 8.8	102,078	30.8	1.34	0.31	0.88	0.26	6,834	6.1
3月	33,435	▲ 2.0	35,968	18.5	124,969	▲ 7.1	103,816	28.9	1.08	0.19	0.83	0.23	8,724	5.6
4月	39,088	▲ 1.7	33,771	15.3	133,402	▲ 6.3	96,100	25.2	0.86	0.12	0.72	0.18	7,808	0.5

(注) 1 新規学卒を除き、パートタイムを含む原数値である。  
2 年度欄は月平均の数値である。

**表4 地域別の求人・求職状況 平成23年4月**

項目 地域	新規求職者数		新規求人数		有効求職者数		有効求人数		新規求人倍率		有効求人倍率		就職件数	
	人	前年比	人	前年比	人	前年比	人	前年比	倍	前年差	倍	前年差	件	前年比
名古屋	15,103	▲ 1.0	16,268	20.5	51,892	▲ 5.2	46,736	26.4	1.08	0.19	0.90	0.22	2,614	▲ 8.5
尾張	10,980	▲ 4.2	8,990	16.0	38,462	▲ 6.6	24,013	24.7	0.82	0.14	0.62	0.15	2,570	18.0
西三河	8,578	4.0	5,493	9.4	28,270	▲ 4.6	17,319	32.3	0.64	0.03	0.61	0.17	1,536	0.8
東三河	4,427	▲ 7.8	3,020	▲ 0.0	14,778	▲ 12.5	8,032	7.9	0.68	0.05	0.54	0.10	1,088	▲ 9.9

(注) 1 地域の「名古屋」は名古屋中、名古屋南及び名古屋東の各公共職業安定所取扱数計である。  
2 地域の「尾張」は一宮、半田、瀬戸、津島、犬山及び春日井の各公共職業安定所取扱数計である。  
3 地域の「西三河」は岡崎、豊田、刈谷(碧南出張所含む)及び西尾の各公共職業安定所取扱数計である。  
4 地域の「東三河」は豊橋、豊川(蒲郡出張所含む)及び新城の各公共職業安定所取扱数計である。

**表5 中高年齢者の求職状況**

項目	年月		平成23年4月	平成23年3月	平成22年4月	対前月 増減率(差)	対前年同月 増減率(差)
	平成23年4月	平成23年3月					
中高年齢者の新規求職者数			14,637	11,450	15,739	27.8%	▲ 7.0%
中高年齢者の月間有効求職者数			51,650	47,637	57,906	8.4%	▲ 10.8%
うち高年齢者数			30,421	27,520	35,196	10.5%	▲ 13.6%
全有効求職者のうち中高年齢者の占める割合			38.7%	38.1%	40.7%	0.6P	▲ 2.0P
うち高年齢者の占める割合			22.8%	22.0%	24.7%	0.8P	▲ 1.9P

(注) 1 「中高年齢者」は45歳以上の者、「高年齢者」は55歳以上の者である。  
2 上記表のPはポイントの略、▲印は減少である。

表6 常用新規求職者の動向(態様別)

項目	新規求職者計 (パート除く常用)		離職者				前職雇用者						在職者		無業者	
							定年到達者		事業主都合離職者		自己都合離職者					
							前年比	前年比	前年比	前年比	前年比	前年比				
年月	人	%	人	%	人	%	人	%	人	%	人	%	人	%		
平成																
18年度	14,637	▲ 4.8	10,631	▲ 7.8	429	▲ 23.0	2,130	▲ 15.5	7,840	▲ 4.6	2,816	10.2	1,191	▲ 7.0		
19年度	14,257	▲ 2.6	10,215	▲ 3.9	503	17.1	2,088	▲ 2.0	7,419	▲ 5.4	2,968	5.4	1,074	▲ 9.8		
20年度	19,664	37.9	14,305	40.0	725	44.2	5,364	156.9	7,934	6.9	3,952	33.1	1,407	31.0		
21年度	22,611	15.0	16,998	18.8	725	0.1	7,812	45.6	7,990	0.7	3,867	▲ 2.2	1,746	24.1		
22年度	21,056	▲ 6.9	14,361	▲ 15.5	513	▲ 29.3	5,385	▲ 31.1	8,035	0.6	4,346	12.4	2,350	34.6		
22年4月	27,621	▲ 14.8	20,875	▲ 21.6	1,135	▲ 26.6	8,893	▲ 39.5	10,312	3.6	4,129	8.1	2,617	31.8		
5月	21,484	▲ 6.5	15,500	▲ 14.5	573	▲ 21.5	6,204	▲ 33.7	8,259	9.7	4,041	24.7	1,943	21.1		
6月	22,190	▲ 8.8	15,657	▲ 15.6	528	▲ 28.4	5,996	▲ 31.6	8,595	3.0	4,513	12.5	2,020	14.9		
7月	20,665	▲ 12.2	14,741	▲ 19.8	529	▲ 33.3	5,734	▲ 35.5	8,074	▲ 1.3	4,162	11.3	1,762	24.0		
8月	19,696	▲ 4.7	13,710	▲ 11.5	438	▲ 23.3	4,789	▲ 31.5	8,040	7.2	4,150	11.3	1,836	25.5		
9月	20,673	▲ 1.1	14,374	▲ 8.4	440	▲ 32.5	4,985	▲ 25.1	8,508	7.1	4,379	18.9	1,920	25.7		
10月	20,805	▲ 8.7	14,681	▲ 16.2	517	▲ 33.7	5,475	▲ 28.3	8,282	▲ 3.9	4,282	14.5	1,842	20.5		
11月	18,719	0.2	12,937	▲ 7.7	374	▲ 30.2	4,686	▲ 21.6	7,463	4.8	3,952	16.8	1,830	43.1		
12月	15,079	▲ 8.2	10,231	▲ 17.2	340	▲ 24.9	3,952	▲ 28.8	5,649	▲ 5.7	3,374	15.2	1,474	27.6		
23年1月	20,739	▲ 8.8	13,621	▲ 17.1	455	▲ 35.3	4,805	▲ 29.2	7,955	▲ 5.8	4,866	11.7	2,252	15.0		
2月	20,908	▲ 0.6	12,253	▲ 13.7	405	▲ 31.1	4,199	▲ 27.8	7,256	▲ 1.9	5,053	9.8	3,602	60.8		
3月	24,097	▲ 2.9	13,752	▲ 17.2	418	▲ 31.7	4,901	▲ 26.1	8,030	▲ 9.3	5,246	1.4	5,099	68.2		
4月	26,431	▲ 4.3	18,150	▲ 13.1	742	▲ 34.6	7,639	▲ 14.1	9,311	▲ 9.7	4,165	0.9	4,116	57.3		
構成比	-	-	68.7%	▲ 6.9P	2.8%	▲ 1.3P	28.9%	▲ 3.3P	35.2%	▲ 2.1P	15.8%	0.9P	15.6%	6.1P		

- (注) 1 新規学卒者、臨時・季節及びパートタイムを除く。また、離職者には離職事由不明者分があり計が一致しない月がある。  
 2 年度欄は月平均の数値である。  
 3 構成比は、最新月の新規求職者計に対する割合(%)で、前年比は前年差である。(Pはポイントの略)

表7 雇用保険の動向

項目	適 用 状 況								給 付 状 況					
	月末事業所数		資格取得者数		資格喪失者数		月末被保険者数		受給資格決定件数		初回受給者数		受給者実人員	
	前年比	前年比	前年比	前年比	前年比	前年比	前年比	前年比	前年比	前年比	前年比	前年比		
年月	件	%	人	%	人	%	人	%	件	%	人	%	人	%
平成														
18年度	103,080	1.2	45,409	6.7	38,716	3.1	2,373,550	3.5	7,598	▲ 7.3	6,209	▲ 6.3	25,998	▲ 8.1
19年度	103,942	0.8	44,751	▲ 1.4	37,348	▲ 3.5	2,461,944	3.7	7,352	▲ 3.2	6,114	▲ 1.5	25,402	▲ 2.3
20年度	104,497	0.5	39,708	▲ 11.3	41,439	11.0	2,450,962	▲ 0.4	10,080	37.1	8,216	34.4	29,667	16.8
21年度	104,877	0.4	35,254	▲ 11.2	34,565	▲ 16.6	2,460,395	0.4	10,723	6.4	10,356	26.0	50,473	70.1
22年度	105,481	0.6	37,418	6.1	33,465	▲ 3.2	2,510,479	2.0	8,244	▲ 23.1	7,317	▲ 29.3	34,005	▲ 32.6
22年4月	105,171	0.5	73,450	▲ 10.5	62,557	▲ 17.3	2,471,655	0.6	13,275	▲ 34.1	7,725	▲ 56.5	35,139	▲ 37.1
5月	105,271	0.6	53,027	▲ 6.4	29,913	▲ 17.0	2,494,738	0.7	10,336	▲ 39.3	10,160	▲ 42.4	34,749	▲ 43.2
6月	105,400	0.6	39,985	20.9	29,507	▲ 9.7	2,505,540	1.1	8,519	▲ 30.2	8,550	▲ 31.6	38,466	▲ 40.3
7月	105,435	0.6	37,002	20.4	33,665	▲ 10.7	2,509,057	1.5	8,187	▲ 27.0	7,415	▲ 35.4	37,834	▲ 39.5
8月	105,543	0.6	29,862	22.7	29,556	5.5	2,509,223	1.6	7,498	▲ 21.7	7,801	▲ 23.2	38,091	▲ 34.9
9月	105,077	0.6	31,207	12.5	31,447	10.9	2,510,793	1.7	7,855	▲ 12.4	7,154	▲ 21.1	36,119	▲ 33.1
10月	105,069	0.5	35,547	7.6	36,784	2.8	2,508,562	1.7	8,772	▲ 17.6	6,173	▲ 23.6	33,396	▲ 31.3
11月	105,070	0.5	32,292	12.1	28,066	10.1	2,513,133	1.8	7,444	▲ 3.4	7,508	▲ 11.6	33,506	▲ 25.4
12月	105,139	0.5	28,853	12.9	25,467	4.6	2,517,206	1.9	5,522	▲ 19.8	6,047	▲ 17.2	30,855	▲ 25.9
23年1月	105,217	0.6	26,705	1.7	33,138	3.4	2,510,804	1.9	7,605	▲ 10.6	5,698	▲ 13.6	30,521	▲ 22.7
2月	105,402	0.6	27,407	9.8	27,235	6.0	2,511,577	2.0	6,801	▲ 9.7	6,908	▲ 11.2	29,572	▲ 21.1
3月	105,481	0.6	33,676	13.0	34,236	3.8	2,510,479	2.0	7,117	▲ 13.9	6,670	▲ 10.0	29,815	▲ 19.5
4月	105,758	0.6	74,192	1.0	70,177	12.2	2,514,487	1.7	12,977	▲ 2.2	6,686	▲ 13.4	28,342	▲ 19.3

- (注) 1 年度欄は月平均の数値であり、月末事業所数及び月末被保険者数は、年度末現在の数値である。  
 2 初回受給者数及び受給者実人員は基本手当基本分である。

表8 愛知県の求人倍率・失業の状況

項目 年月		求人倍率 (季節調整値)		完全失業者	完全失業者	完全失業者
		新規	有効	(原数値)		
数	平成18年	2.81	1.85	110	2.8	
	19年	2.91	1.95	108	2.7	
値	20年	2.22	1.61	115	2.9	
	21年	0.90	0.55	182	4.5	
	22年	1.09	0.64	172	4.3	
	22年 4月	1.03	0.60	194	4.8	
	5月	1.03	0.61			
	6月	1.08	0.64	157	3.9	
	7月	1.11	0.66			
	8月	1.11	0.68	153	3.9	
	9月	1.16	0.70			
	10月	1.17	0.70	144	3.7	
	11月	1.18	0.71			
	12月	1.23	0.72	144	3.7	
23年 1月	1.39	0.78				
2月	1.31	0.81				
3月	1.26	0.82				
4月	1.19	0.81				

増減率 (差)	平成18年	ポイント 0.25	ポイント 0.18	% ▲ 16.7	ポイント ▲ 0.6
	19年	0.10	0.10	▲ 1.8	▲ 0.1
値	20年	▲ 0.69	▲ 0.34	6.5	0.2
	21年	▲ 1.32	▲ 1.06	58.3	1.6
	22年	0.19	0.09	▲ 5.5	▲ 0.2
	22年 4月	▲ 0.03	0.01	▲ 7.2	▲ 0.3
	5月	0.00	0.01		
	6月	0.05	0.03	▲ 21.9	▲ 1.1
	7月	0.03	0.02		
	8月	0.00	0.02	▲ 7.8	▲ 0.3
	9月	0.05	0.02		
	10月	0.01	0.00	▲ 21.7	▲ 1.0
	11月	0.01	0.01		
	12月	0.05	0.01	▲ 21.7	▲ 1.0
23年 1月	0.16	0.06			
2月	▲ 0.08	0.03			
3月	▲ 0.05	0.01			
4月	▲ 0.07	▲ 0.01			

表9 全国の求人倍率・失業の状況

項目 年月		求人倍率 (季節調整値)		完全失業者	完全失業者	完全失業者
		新規	有効	(原数値)		
数	平成18年	1.56	1.06	275	4.1	
	19年	1.52	1.04	257	3.9	
値	20年	1.25	0.88	265	4.0	
	21年	0.79	0.47	336	5.1	
	22年	0.89	0.52	334	5.1	
	22年 4月	0.86	0.48	356	5.1	
	5月	0.85	0.50	347	5.1	
	6月	0.88	0.52	344	5.2	
	7月	0.88	0.53	331	5.1	
	8月	0.90	0.54	337	5.0	
	9月	0.92	0.55	340	5.0	
	10月	0.95	0.56	334	5.1	
	11月	0.97	0.57	318	5.1	
	12月	0.99	0.58	298	4.9	
23年 1月	1.02	0.61	309	4.9		
2月	0.99	0.62	302	4.6		
3月	0.98	0.63	304	4.6		
4月	0.95	0.61	309	4.7		

増減率 (差)	平成18年	ポイント 0.10	ポイント 0.11	% ▲ 6.5	ポイント ▲ 0.3
	19年	▲ 0.04	▲ 0.02	▲ 6.5	▲ 0.2
値	20年	▲ 0.27	▲ 0.16	3.1	0.1
	21年	▲ 0.46	▲ 0.41	26.8	1.1
	22年	0.10	0.05	▲ 0.6	0.0
	22年 4月	0.02	0.00	2.9	0.0
	5月	▲ 0.01	0.02	0.0	0.0
	6月	0.03	0.02	▲ 1.1	0.1
	7月	0.00	0.01	▲ 7.8	▲ 0.1
	8月	0.02	0.01	▲ 6.6	▲ 0.1
	9月	0.02	0.01	▲ 6.3	0.0
	10月	0.03	0.01	▲ 2.9	0.1
	11月	0.02	0.01	▲ 3.9	0.0
	12月	0.02	0.01	▲ 6.0	▲ 0.2
23年 1月	0.03	0.03	▲ 4.3	0.0	
2月	▲ 0.03	0.01	▲ 6.8	▲ 0.3	
3月	▲ 0.01	0.01	▲ 13.1	0.0	
4月	▲ 0.03	▲ 0.02	▲ 13.2	0.1	

(注) 1. ▲印は減少率(差)であり、また各年の数値は年平均(原数値)である。  
 2. 求人倍率及び全国の完全失業率の増減率(差)は、対前月差である。  
 3. 全国の完全失業者の増減率(差)は、対前年同月増減率である。  
 4. 愛知県の完全失業者及び失業率は四半期の平均値であり、増減率(差)は対前年同期増減率(差)である。  
 5. 完全失業者・完全失業率資料:愛知県統計課「労働力調査地方集計結果」及び総務省統計局「労働力調査」  
 6. 季節調整法はセンサス局法Ⅱ(X-12-ARIMA)による。なお、平成22年12月以前の各月の求人倍率及び完全失業率(季節調整値)は新季節指数により改訂されている。  
 7. 東日本大震災の影響により全国の完全失業者数及び完全失業率は平成23年3月分以降岩手、宮城、福島を除く全国の結果となっている。

職業別職業紹介状況(パートタイムを含む常用)

(平成23年4月)

	新規求人数	月間有効求人数	新規求職申込件数	月間有効求職者数	紹介件数	就職件数	新規求人倍率	有効求人倍率
	(人)	(人)	(件)	(人)	(件)	(件)	(倍)	(倍)
<b>職業計</b>	<b>31,293</b>	<b>88,835</b>	<b>38,975</b>	<b>133,141</b>	<b>52,970</b>	<b>7,276</b>	<b>0.80</b>	<b>0.67</b>
<b>専門的・技術的職業</b>	<b>8,945</b>	<b>25,337</b>	<b>5,408</b>	<b>16,508</b>	<b>8,267</b>	<b>1,399</b>	<b>1.65</b>	<b>1.53</b>
機械・電気技術者	910	2,954	326	1,236	656	74	2.79	2.39
鉱工業技術者	28	93	31	103	63	11	0.90	0.90
建築・土木技術者等	516	1,573	344	1,170	603	66	1.50	1.34
情報処理技術者	724	1,965	401	1,606	1,039	48	1.81	1.22
その他の技術者	148	431	152	509	285	16	0.97	0.85
医師、薬剤師等	255	906	41	138	34	6	6.22	6.57
保健師、看護師等	1,999	5,389	580	1,535	358	146	3.45	3.51
医療技術者	539	1,374	188	566	147	58	2.87	2.43
その他の保健医療	849	2,192	620	2,020	1,108	245	1.37	1.09
社会福祉専門の職業	2,116	5,549	1,441	3,674	2,089	510	1.47	1.51
美術家、デザイナー等	140	485	374	1,354	703	46	0.37	0.36
その他の専門的職業	721	2,426	910	2,597	1,182	173	0.79	0.93
<b>管理的職業</b>	<b>62</b>	<b>213</b>	<b>64</b>	<b>262</b>	<b>241</b>	<b>12</b>	<b>0.97</b>	<b>0.81</b>
<b>事務的職業</b>	<b>3,262</b>	<b>7,920</b>	<b>9,768</b>	<b>34,375</b>	<b>14,917</b>	<b>1,407</b>	<b>0.33</b>	<b>0.23</b>
一般事務員	2,359	5,536	8,616	30,266	11,529	1,117	0.27	0.18
会計事務員	209	590	489	1,788	1,365	92	0.43	0.33
生産関連事務員	141	312	105	432	473	45	1.34	0.72
営業・販売関連事務員	377	1,026	487	1,583	1,266	101	0.77	0.65
外勤事務員	5	16	1	14	18	1	5.00	1.14
運輸・通信事務員	140	314	32	113	159	33	4.38	2.78
事務用機器操作の職業	31	126	38	179	107	18	0.82	0.70
<b>販売の職業</b>	<b>4,495</b>	<b>11,290</b>	<b>3,572</b>	<b>13,931</b>	<b>6,368</b>	<b>548</b>	<b>1.26</b>	<b>0.81</b>
商品販売の職業	4,034	10,293	3,445	13,490	5,747	527	1.17	0.76
販売類似の職業	461	997	127	441	621	21	3.63	2.26
<b>サービスの職業</b>	<b>4,651</b>	<b>12,797</b>	<b>2,420</b>	<b>8,433</b>	<b>3,489</b>	<b>671</b>	<b>1.92</b>	<b>1.52</b>
家庭生活支援サービス職	729	2,011	322	1,263	327	93	2.26	1.59
生活衛生サービス職	948	2,613	285	1,080	291	94	3.33	2.42
飲食物調理の職業	1,145	3,852	940	3,053	1,472	263	1.22	1.26
接客・給仕の職業	1,399	3,244	540	1,795	595	98	2.59	1.81
居住施設・ビルの管理	137	310	170	625	528	59	0.81	0.50
その他のサービス職	293	767	163	617	276	64	1.80	1.24
<b>保安の職業</b>	<b>1,072</b>	<b>3,716</b>	<b>311</b>	<b>934</b>	<b>1,108</b>	<b>185</b>	<b>3.45</b>	<b>3.98</b>
<b>農林漁業の職業</b>	<b>75</b>	<b>187</b>	<b>194</b>	<b>646</b>	<b>286</b>	<b>53</b>	<b>0.39</b>	<b>0.29</b>
<b>運輸・通信の職業</b>	<b>1,872</b>	<b>6,038</b>	<b>1,487</b>	<b>5,244</b>	<b>2,934</b>	<b>487</b>	<b>1.26</b>	<b>1.15</b>
鉄道運転の職業	-	-	2	6	-	-	-	-
自動車運転の職業	1,710	5,500	1,249	4,359	2,572	426	1.37	1.26
船舶・航空機運転の職業	1	3	3	8	6	1	0.33	0.38
その他の運輸の職業	105	405	208	774	266	44	0.50	0.52
通信の職業	56	130	25	97	90	16	2.24	1.34
<b>生産工程・労務の職業</b>	<b>6,859</b>	<b>21,337</b>	<b>10,324</b>	<b>40,408</b>	<b>15,360</b>	<b>2,514</b>	<b>0.66</b>	<b>0.53</b>
金属材料製造の職業	104	264	83	297	342	49	1.25	0.89
化学製品製造の職業	28	114	33	139	175	22	0.85	0.82
窯業製品製造の職業	94	202	44	163	224	51	2.14	1.24
土石製品製造の職業	1	2	1	6	4	-	1.00	0.33
金属加工の職業	636	2,294	601	2,222	1,731	283	1.06	1.03
金属溶接・溶断の職業	114	329	139	551	280	53	0.82	0.60
一般機械器具組立修理	358	1,122	804	3,105	699	68	0.45	0.36
電気機械器具組立修理	261	1,151	332	1,335	515	103	0.79	0.86
輸送用機械組立修理	409	1,507	1,383	4,437	552	103	0.30	0.34
計器・光学機組立修理	11	31	9	36	84	10	1.22	0.86
精穀・製粉・調味製造	20	57	29	83	89	10	0.69	0.69
食料品製造の職業	362	1,042	363	1,316	790	134	1.00	0.79
飲料・たばこ製造	43	107	10	35	90	4	4.30	3.06
繊維の職業	46	115	21	92	143	30	2.19	1.25
衣服・繊維製品製造	85	264	68	243	154	30	1.25	1.09
木・竹・草・つる製造	55	181	71	252	212	34	0.77	0.72
パルプ・紙・紙製品製造	44	109	23	100	171	31	1.91	1.09
印刷・製本の職業	54	143	96	311	318	23	0.56	0.46
ゴム・プラスチック製品製造	177	688	123	551	479	90	1.44	1.25
革・革製品製造	2	3	6	25	6	1	0.33	0.12
装身具等製造	1	6	13	61	4	2	0.08	0.10
その他の製造制作	398	1,003	381	1,371	792	126	1.04	0.73
定置・建設機械運転	53	211	93	365	151	23	0.57	0.58
電気作業	184	647	166	475	322	46	1.11	1.36
採掘の職業	4	7	4	20	6	2	1.00	0.35
建設躯体工事の職業	249	847	90	294	170	60	2.77	2.88
建設の職業	333	1,005	189	662	434	103	1.76	1.52
土木の職業	339	1,080	296	931	430	87	1.15	1.16
運搬労務の職業	994	2,801	1,011	3,796	2,740	353	0.98	0.74
その他の労務の職業	1,400	4,005	3,842	17,134	3,253	583	0.36	0.23
<b>分類不能の職業</b>	<b>-</b>	<b>-</b>	<b>5,427</b>	<b>12,400</b>	<b>-</b>	<b>-</b>	<b>-</b>	<b>-</b>
<b>(IT関連計)</b>	<b>1,079</b>	<b>3,102</b>	<b>831</b>	<b>3,122</b>	<b>1,789</b>	<b>119</b>	<b>1.30</b>	<b>0.99</b>
<b>(福祉関連計)</b>	<b>4,793</b>	<b>12,833</b>	<b>1,757</b>	<b>5,368</b>	<b>2,526</b>	<b>689</b>	<b>2.73</b>	<b>2.39</b>
<b>(うち介護関連小計)</b>	<b>2,554</b>	<b>6,817</b>	<b>1,053</b>	<b>3,460</b>	<b>2,008</b>	<b>506</b>	<b>2.43</b>	<b>1.97</b>

# 年齢別職業紹介状況(パートタイムを含む常用)

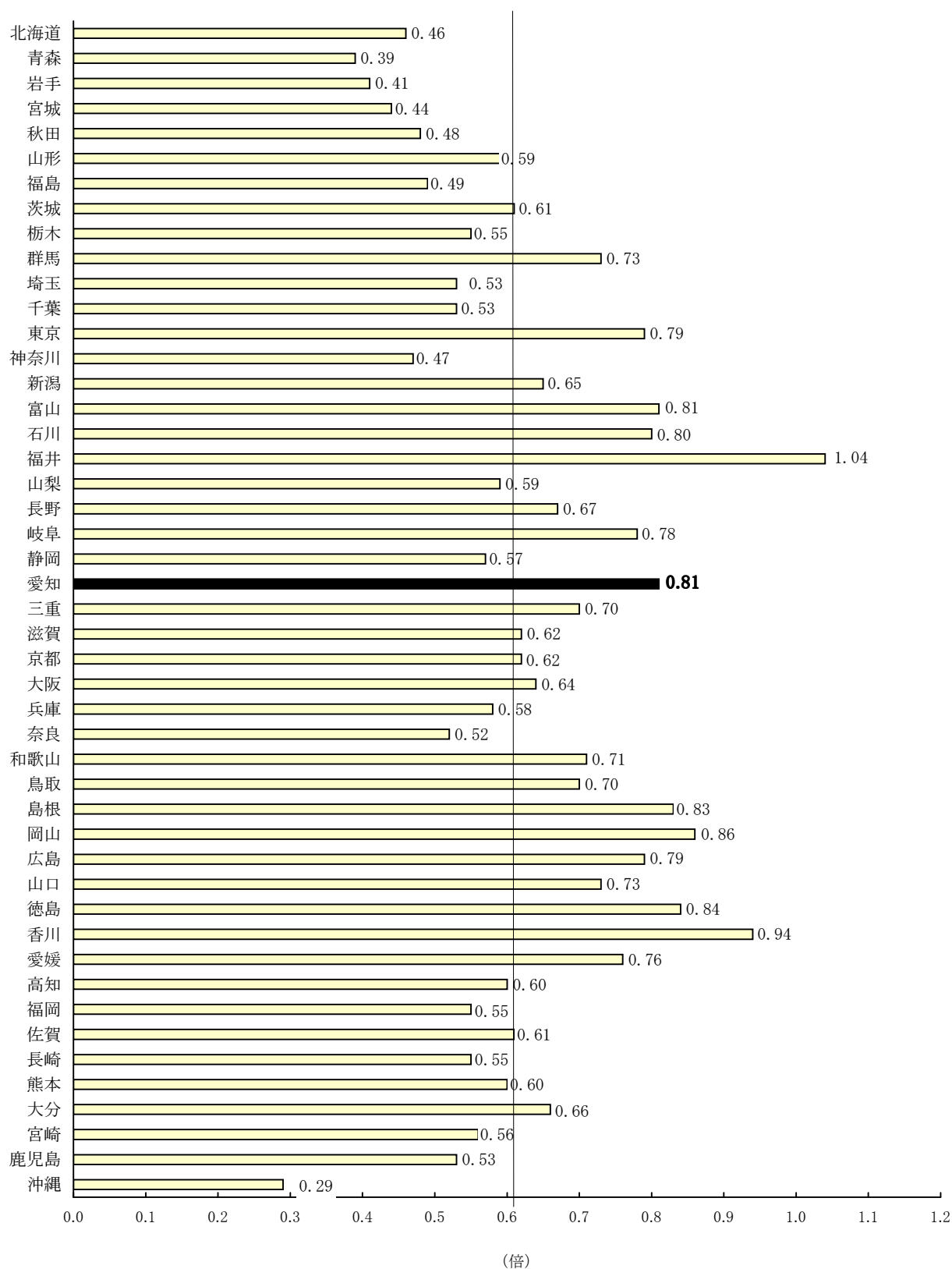
(平成23年4月)

	新規求人数	月間有効求人数	新規求職申込件数	月間有効求職者数	紹介件数	就職件数	新規求人倍率	有効求人倍率
	(人)	(人)	(件)	(人)	(件)	(件)	(倍)	(倍)
年齢計	31,293	88,835	38,975	133,141	52,970	7,276	0.80	0.67
19歳以下	800	2,067	808	2,599	1,033	363	0.99	0.80
20歳～24歳	4,333	10,910	4,302	13,706	6,484	1,023	1.01	0.80
25歳～29歳	5,202	14,044	5,295	17,766	7,009	1,023	0.98	0.79
30歳～34歳	4,576	12,661	4,942	16,640	6,625	875	0.93	0.76
35歳～39歳	4,194	12,041	4,824	16,751	7,342	976	0.87	0.72
40歳～44歳	2,873	8,288	4,196	14,115	6,959	806	0.68	0.59
45歳～49歳	2,182	6,692	3,223	11,565	5,684	600	0.68	0.58
50歳～54歳	1,713	5,608	2,517	9,628	4,202	473	0.68	0.58
55歳～59歳	1,710	5,847	2,476	9,867	3,461	396	0.69	0.59
60歳～64歳	2,121	7,412	3,717	14,449	3,158	583	0.57	0.51
65歳以上	1,589	3,265	2,675	6,055	1,013	158	0.59	0.54
年齢計	31,293	88,835	38,975	133,141	52,970	7,276	0.80	0.67
24歳以下	5,133	12,977	5,110	16,305	7,517	1,386	1.00	0.80
25歳～34歳	9,778	26,705	10,237	34,406	13,634	1,898	0.96	0.78
35歳～44歳	7,067	20,329	9,020	30,866	14,301	1,782	0.78	0.66
45歳～54歳	3,895	12,300	5,740	21,193	9,886	1,073	0.68	0.58
55歳以上	5,420	16,524	8,868	30,371	7,632	1,137	0.61	0.54

(注)年齢別の求人倍率及び求人数は、「就職機会積み上げ方式」により集計を行っている。この方式は、個々の求人について、求人数を対象となる年齢階級[5歳刻みの11階級]の総月間有効求職者数で除して当該求人に係る求職者1人当たりの就職機会を算定し、全有効求人についてこの就職機会を足し上げることにより、年齢別有効求人倍率を算出する。年齢別月間有効求人数は、年齢別有効求人倍率に年齢別月間有効求職者数を乗じて算出する。なお、新規求人倍率及び新規求人数も同様の方法により算出する。(この際、月間有効求職者数の代わりに、新規求職申込件数を用いる。)



都道府県別有効求人倍率：季節調整値  
 (新規学卒者を除きパートタイムを含む)  
 平成23年4月 全国平均0.61倍 [原数値0.56倍]



(注) 季節調整値計算(季節調整値替え)は、毎年過去1年分のデータが揃う年初に行われ、季節調整済系列が改訂される。  
 (資料出所) 厚生労働省「職業安定業務統計」

## 雇用者・失業者等の状況(愛知県)

### 1 雇用失業の推移

年・期別 区 分	平成21年平均		平成22年平均		平成22年				平成23年
	千人 (%)	千人 (%)	千人 (%)	千人 (%)	1月～3月	4月～6月	7月～9月	10月～12月	1月～3月
労働力人口	4,001 (▲ 0.4)	3,971 (▲ 0.7)	3,878 (▲ 1.4)	4,001 (▲ 1.8)	4,030 ( 0.1)	3,974 ( 0.1)	3,939 ( 1.6)		
就業者	3,819 (▲ 2.2)	3,799 (▲ 0.5)	3,694 (▲ 2.3)	3,808 (▲ 1.5)	3,872 ( 1.3)	3,820 ( 0.4)	3,795 ( 2.7)		
雇用者	3,333 (▲ 2.7)	3,362 ( 0.9)	3,275 (▲ 0.5)	3,396 (▲ 0.2)	3,421 ( 2.4)	3,356 ( 1.9)	3,377 ( 3.1)		
完全失業者	182 ( 58.3)	172 (▲ 5.5)	184 ( 21.1)	194 (▲ 7.2)	157 (▲ 21.9)	153 (▲ 7.8)	144 (▲ 21.7)		
完全失業率	4.5% ( 1.6P)	4.3% (▲ 0.2P)	4.7% ( 0.8P)	4.8% (▲ 0.3P)	3.9% (▲ 1.1P)	3.9% (▲ 0.3P)	3.7% (▲ 1.0P)		
完全失業率(全国)	5.1% ( 1.1P)	5.1% ( 0.0P)	5.1% ( 0.5P)	5.3% ( 0.1P)	5.1% (▲ 0.3P)	4.8% (▲ 0.2P)	4.7% (▲ 0.4P)		

(注) 原数値で( )内の数値は対前年同期増減率(▲は減少)である。  
完全失業率は原数値で、( )内は対前年同期差(Pはポイントの略、▲は減少)である。

### 2 産業別人口(非農林業就業者数)の推移

年・期別 産 業	平成21年平均		平成22年平均		平成22年				平成23年
	千人 (%)	千人 (%)	千人 (%)	千人 (%)	1月～3月	4月～6月	7月～9月	10月～12月	1月～3月
非農林業	3,720 (▲2.3)	3,713 (▲ 0.2)	3,616 (▲1.5)	3,706 (▲1.2)	3,785 ( 1.4)	3,744 ( 0.5)	3,696 ( 2.2)		
建設業	312 ( 5.4)	276 (▲ 11.5)	284 (▲11.3)	264 (▲12.6)	269 (▲11.5)	288 (▲ 10.0)	256 (▲ 9.9)		
製造業	991 (▲10.9)	956 (▲ 3.5)	934 (▲7.5)	987 (▲3.8)	930 (▲3.0)	972 ( 0.4)	1,010 ( 8.1)		
情報通信業	78 (▲10.3)	79 ( 1.3)	79 (12.9)	92 (29.6)	77 (▲3.8)	70 (▲ 22.2)	78 (▲ 1.3)		
運輸業、郵便業	211 ( 7.7)	218 ( 3.3)	225 (12.5)	217 ( 5.9)	201 (▲10.7)	227 ( 7.1)	230 ( 2.2)		
卸売業、小売業	596 (▲3.9)	610 ( 2.3)	579 ( 0.7)	616 ( 2.8)	627 (▲2.0)	616 ( 7.7)	604 ( 4.3)		
金融業、保険業	74 (▲3.9)	101 ( 36.5)	75 (▲1.3)	102 (52.2)	156 (105.3)	71 (▲ 10.1)	73 (▲ 2.7)		
宿泊業、飲食サービス業	226 (10.8)	225 (▲ 0.4)	249 (15.8)	205 (▲15.3)	228 (▲9.2)	219 ( 10.6)	265 ( 6.4)		
教育、学習支援業	149 (▲0.7)	147 (▲ 1.3)	134 (▲7.6)	125 (▲13.8)	157 ( 9.0)	175 ( 6.7)	160 ( 19.4)		
医療、福祉	306 ( 3.4)	336 ( 9.8)	310 ( 2.3)	342 ( 7.2)	329 (11.1)	363 ( 18.2)	313 ( 1.0)		
サービス業(他に分類されないもの)	276 (▲7.4)	281 ( 1.8)	300 ( 2.7)	255 (▲4.1)	299 (12.8)	270 (▲ 3.6)	250 (▲ 16.7)		

(注) ( )内の数値は対前年同期増減率で、▲は減少である。  
産業分類は平成19年11月改定の日本標準産業分類による。  
数値は、総数に不詳を含むこと及び四捨五入の関係で内訳の合計とは必ずしも一致しない。

### 3 性・年齢別完全失業率の推移

年・期別 性・年齢	年平均					平成22年				平成23年
	18年	19年	20年	21年	22年	1月～3月	4月～6月	7月～9月	10月～12月	1月～3月
総数	%	%	%	%	%	% P	% P	% P	% P	% P
総数	2.8	2.7	2.9	4.5	4.3	4.7 ( 0.8)	4.8 (▲ 0.3)	3.9 (▲ 1.1)	3.9 (▲ 0.3)	3.7 (▲ 1.0)
男	2.8	2.8	2.6	4.5	4.4	5.0 ( 1.4)	4.5 (▲ 0.4)	3.8 (▲ 1.1)	4.2 (▲ 0.2)	4.2 (▲ 0.8)
女	2.7	2.7	3.2	4.7	4.2	4.4 ( 0.2)	5.3 (▲ 0.2)	4.0 (▲ 1.1)	3.3 (▲ 0.5)	2.9 (▲ 1.5)
15～24歳	5.9	5.5	5.2	8.2	7.2	9.8 ( 1.9)	6.9 (▲ 1.4)	5.6 (▲ 3.3)	6.3 (▲ 0.9)	8.5 (▲ 1.3)
25～34歳	3.4	3.9	4.2	5.8	5.3	5.6 ( 1.0)	5.4 (▲ 0.5)	4.7 (▲ 2.0)	5.4 (▲ 0.4)	4.1 (▲ 1.5)
35～44歳	2.2	2.0	2.1	4.1	4.0	4.0 ( 0.9)	5.3 (▲ 0.6)	3.6 (▲ 0.6)	3.4 ( 0.1)	2.7 (▲ 1.3)
45～54歳	2.0	1.7	2.3	3.5	3.5	5.2 ( 2.3)	3.6 (▲ 0.3)	3.5 ( 0.3)	1.9 (▲ 1.6)	2.9 (▲ 2.3)
55～64歳	2.6	2.2	2.3	4.3	4.3	3.4 (▲ 0.4)	5.0 ( 0.8)	4.1 (▲ 1.3)	4.6 ( 1.0)	3.8 ( 0.4)
65歳以上	1.1	1.0	1.2	1.7	1.7	1.2 ( 0.0)	2.7 ( 1.1)	1.4 (▲ 0.5)	2.0 (▲ 0.3)	1.8 ( 0.6)

(注) 原数値で、( )内は対前年同期差(Pはポイントの略、▲は低下)である。  
資料:上記1～3は愛知県統計課「労働力調査地方集計結果」

## 主要指数の動き

### 平成23年4月

(平成17年平均=100)

区分 年月	鉱工業 生産指数 (原指数)	賃金指数 きまって支給す る給与(名目)	所定外労働 時間指数	常用雇用指数	新規求人指数	新規求職指数
平成 20年	105.7	96.5	95.5	108.1	91.2	104.9
21年	74.1	92.8	68.2	105.2	54.8	156.0
22年	91.6	94.1	85.4	105.7	60.9	142.9
22年 4月	87.9	94.9	82.5	107.3	55.1	191.2
5月	81.8	93.3	79.5	107.1	52.1	146.1
6月	96.0	94.3	81.9	106.2	60.2	149.2
7月	98.8	94.5	89.2	104.7	63.9	135.4
8月	81.5	93.9	86.1	105.8	63.1	130.5
9月	99.8	94.2	88.6	105.4	67.6	143.1
10月	90.1	94.5	87.3	105.2	68.4	141.8
11月	94.8	94.2	89.8	104.9	68.2	124.8
12月	90.0	94.5	88.6	104.3	59.2	99.4
23年 1月	82.4	93.0	83.1	104.0	73.9	139.0
2月	91.0	94.1	88.0	103.5	72.9	139.4
3月	75.9	94.4	84.3	103.2	67.6	160.7
4月	—	—	—	—	63.5	187.9

(注)1 賃金指数、所定外労働時間指数、常用雇用指数は、事業所規模30人以上の調査結果。

2 新規求人指数及び新規求職指数は、パートを含む。

(資料出所) 「鉱工業生産指数」:愛知県統計課「あいちの鉱工業(愛知県鉱工業指数)」  
「賃金指数」、「所定外労働時間指数」、「常用雇用指数」:愛知県統計課「あいちの勤労(毎月勤労統計調査地方調査結果)」