



平成24年6月分

最近の雇用情勢

担当

平成24年7月31日(火)
愛知労働局職業安定課
職業安定課長 竹内昭市
地方労働市場情報官 比栄強
業務補佐 松山泰基
電話052-219-5578(内線611)

有効求人倍率は前月と同水準、新規求人倍率は前月より低下

有効求人倍率(季節調整値) ⇒ **1.20倍** 前月と同水準
新規求人倍率(") ⇒ **1.80倍** 対前月-0.11ポイント

1 求人倍率の状況 (P9-表1)

○ 有効求人倍率(季節調整値) 1.20倍

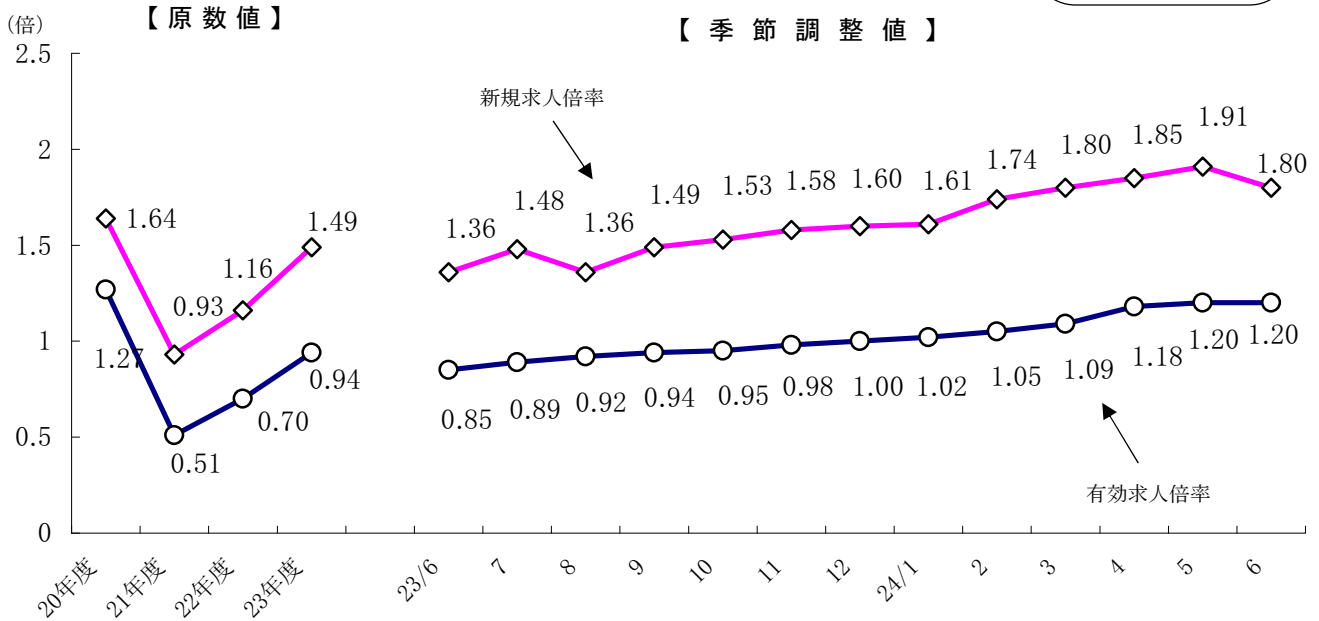
- ・前月と同水準。
- ・求人数は同水準(0.02%増)求職者数は0.1%の微増。

○ 新規求人倍率(季節調整値) 1.80倍

- ・10ヶ月ぶりに前月を下回る。
- ・求人数(前月比6.8%減)、求職者数(前月比1.5%減)がともに減少。

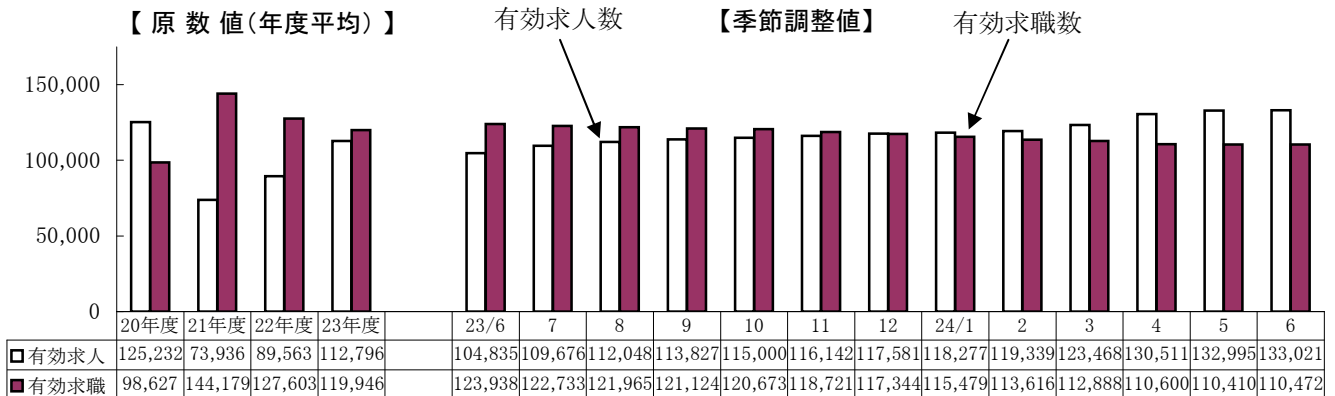
| 全国・東海の求人倍率 | | |
|------------|----------------|----------------|
| | 有効 | 新規 |
| 全国 | 0.82 (0.81) | 1.32 (1.35) |
| 岐阜 | 1.03 (1.02) | 1.44 (1.48) |
| 三重 | 0.94 (0.97) | 1.37 (1.41) |
| 静岡 | 0.82 (0.83) | 1.24 (1.30) |

※()内は前月



【有効求人・有効求職の推移】

(人)



2 求職の状況 (P12—表3、P13—表6)

○ 有効求職者数(原数値) 118,305人 前年同月 133,775人 11.6%減

- ・28ヶ月連続前年同月比減。
- ・前月より2.8%減。(季節調整値は0.1%増)

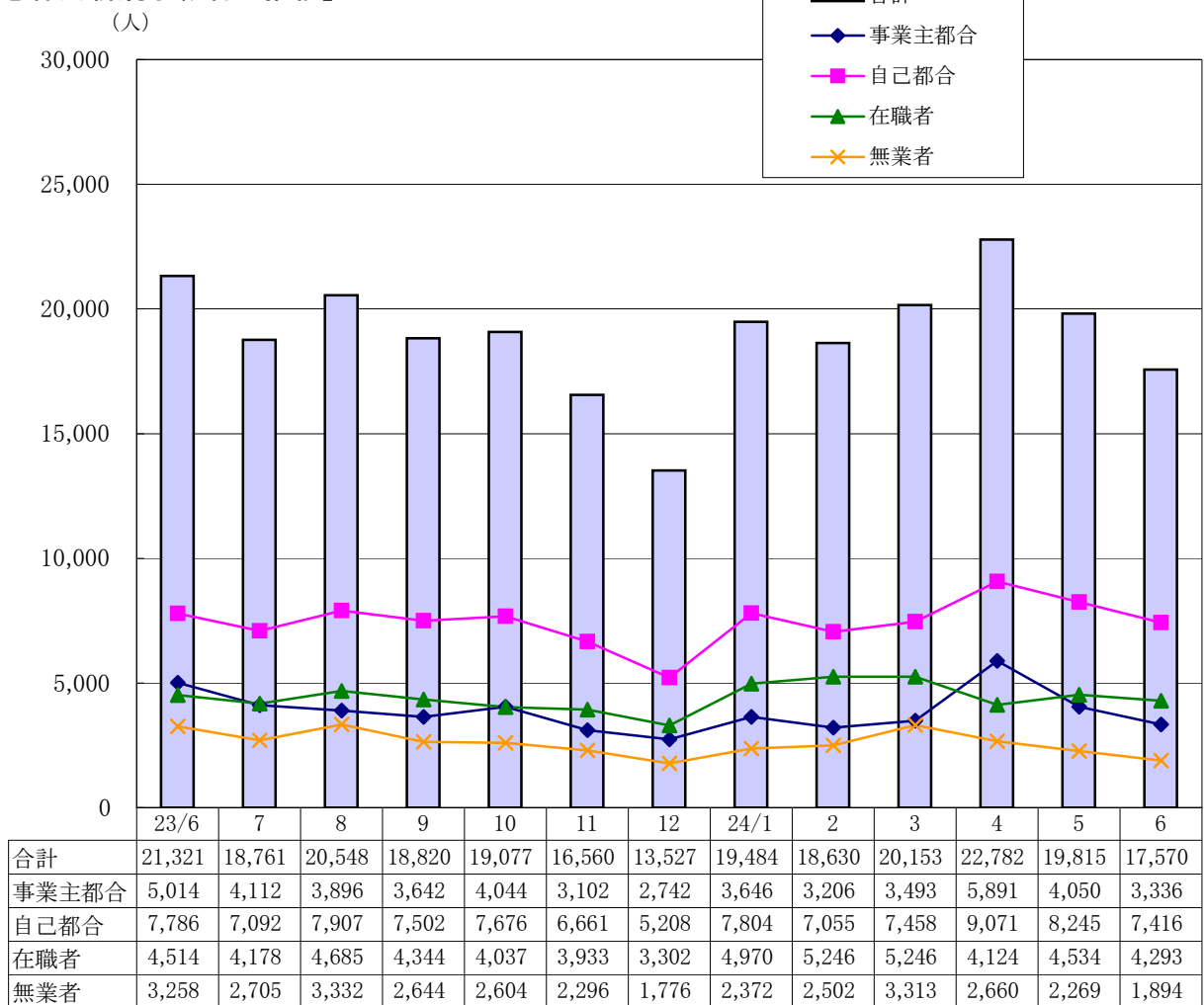
○ 新規求職者数(原数値) 25,371人 前年同月 30,520人 16.9%減

- ・10ヶ月連続前年同月比減。
- ・前月より14.3%減。(季節調整値は1.5%減)

※新規求職者(パートを除く常用)の態様

- ・「事業主都合離職者」3,336人 前年同月 5,014人 33.5%減。
- ・「自己都合離職者」7,416人 前年同月 7,786人 4.8%減。
- ・「在職者」4,293人 前年同月 4,514人 4.9%減。
- ・「無業者」1,894人 前年同月 3,258人 41.9%減。

【態様別新規求職者の推移】



(注) 主要態様であるため、合計とは一致しない。

3 求人の状況 (P11-表2、P12-表3)

○ 有効求人人数(原数値) 123,430人 前年同月 98,321人 25.5%増

- ・26ヶ月連続前年同月比増。
- ・前月より0.1%減。(季節調整値は0.02%の微増)
- ・3ヶ月連続で前月を下回る。

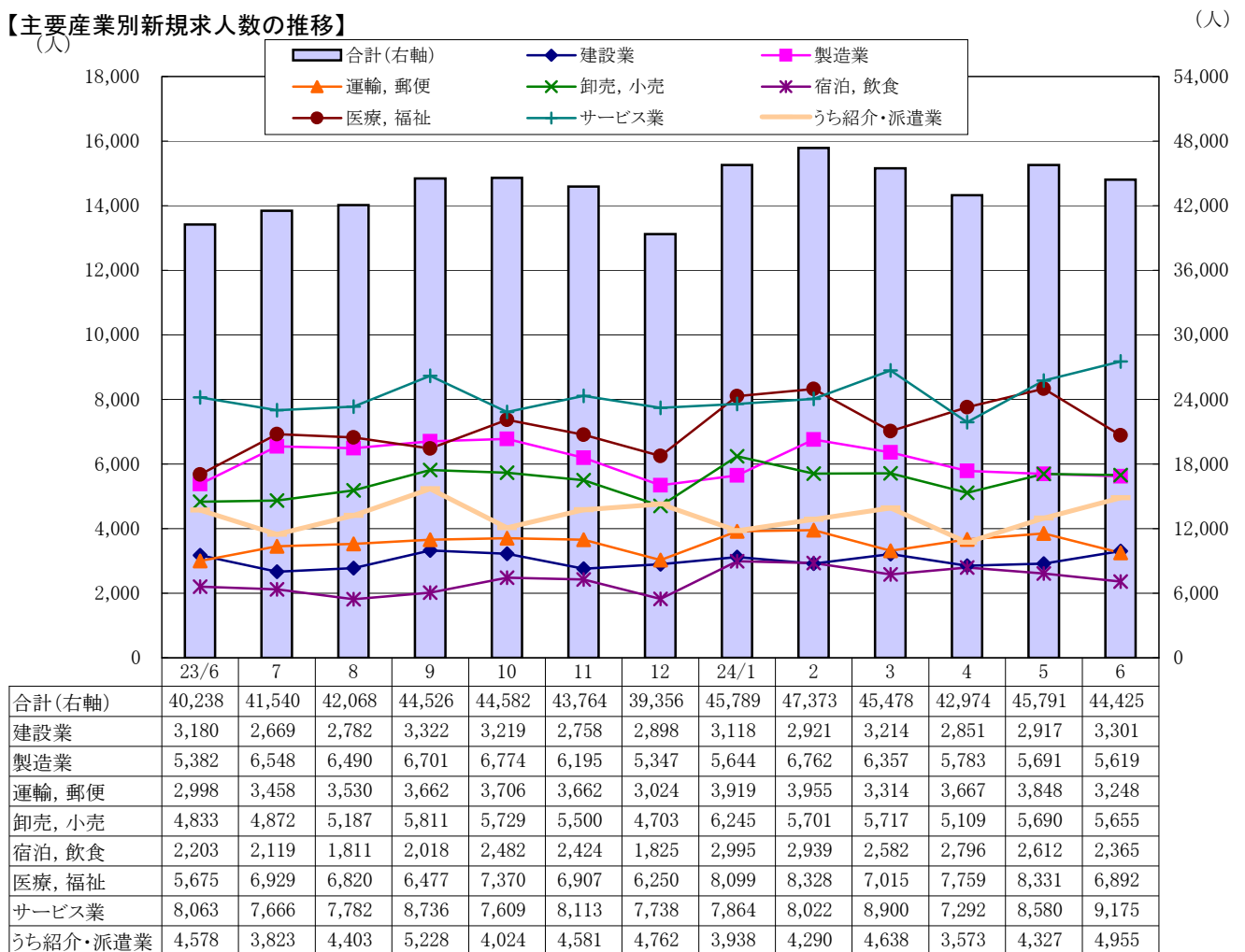
○ 新規求人人数(原数値) 44,425人 前年同月 40,238人 10.4%増

- ・28ヶ月連続前年同月比増。
- ・前月より3.0%減。(季節調整値は6.8%減)
- ・2ヶ月ぶりに前月を下回る。
- ・正社員求人割合は43.1%、前年同月43.7%。(前月46.5%)

※主要産業別新規求人人数の状況

- ・「製造業」 5,619人 前年同月 5,382人 4.4%増。(30ヶ月連続前年同月比増)
- ・「運輸、郵便」 3,248人 前年同月 2,998人 8.3%増。(7ヶ月連続前年同月比増)
- ・「卸売、小売」 5,655人 前年同月 4,833人 17.0%増。(24ヶ月連続前年同月比増)
- ・「医療、福祉」 6,892人 前年同月 5,675人 21.4%増。(26ヶ月連続前年同月比増)
- ・「サービス業(他に分類されないもの)」 9,175人 前年同月 8,063人 13.8%増。(28ヶ月連続前年同月比増)

【主要産業別新規求人人数の推移】



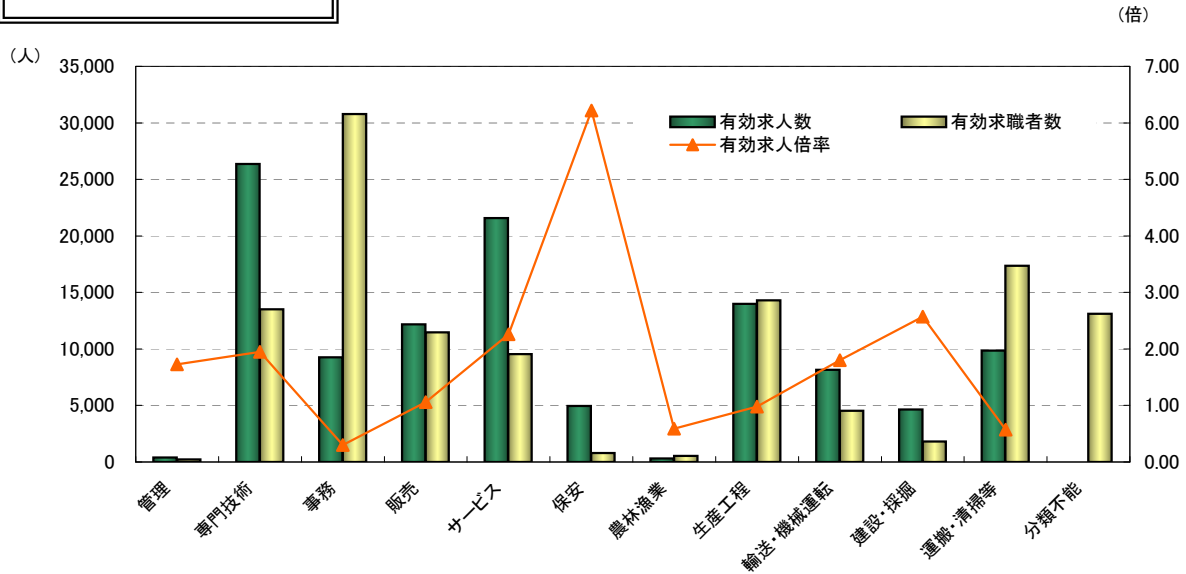
(注) 主要産業であるため、合計とは一致しない。

4 求人・求職バランスシート

※ 職業別・年齢別とも、新規学卒者、臨時・季節を除きパートタイムを含む常用。

(平成24年6月)

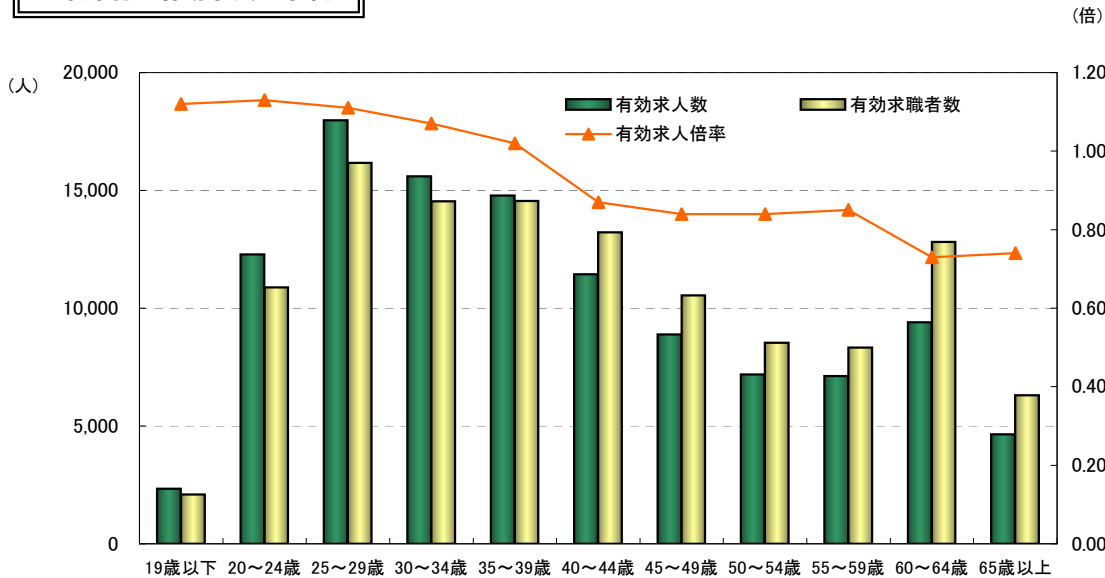
職業別 有効求人・求職



| 職業計 | 管理 | 専門技術 | 事務 | 販売 | サービス | 保安 | 農林漁業 | 生産工程 | 輸送・機械運転 | 建設・採掘 | 運搬・清掃等 | 分類不能 | |
|--------|---------|------|--------|--------|--------|--------|-------|------|---------|-------|--------|--------|--------|
| 有効求人人数 | 111,667 | 387 | 26,359 | 9,258 | 12,175 | 21,566 | 4,965 | 320 | 13,989 | 8,164 | 4,642 | 9,842 | - |
| 有効求職者数 | 117,967 | 224 | 13,511 | 30,775 | 11,461 | 9,552 | 798 | 539 | 14,299 | 4,531 | 1,803 | 17,365 | 13,109 |
| 有効求人倍率 | 0.95 | 1.73 | 1.95 | 0.30 | 1.06 | 2.26 | 6.22 | 0.59 | 0.98 | 1.80 | 2.57 | 0.57 | - |

年齢別 有効求人・求職

(平成24年6月)



| 年齢計 | 19歳以下 | 20～24歳 | 25～29歳 | 30～34歳 | 35～39歳 | 40～44歳 | 45～49歳 | 50～54歳 | 55～59歳 | 60～64歳 | 65歳以上 | |
|--------|---------|--------|--------|--------|--------|--------|--------|--------|--------|--------|--------|-------|
| 有効求人人数 | 111,667 | 2,332 | 12,289 | 17,969 | 15,600 | 14,786 | 11,447 | 8,884 | 7,192 | 7,118 | 9,407 | 4,643 |
| 有効求職者数 | 117,967 | 2,088 | 10,888 | 16,171 | 14,532 | 14,546 | 13,223 | 10,550 | 8,527 | 8,332 | 12,809 | 6,301 |
| 有効求人倍率 | 0.95 | 1.12 | 1.13 | 1.11 | 1.07 | 1.02 | 0.87 | 0.84 | 0.84 | 0.85 | 0.73 | 0.74 |

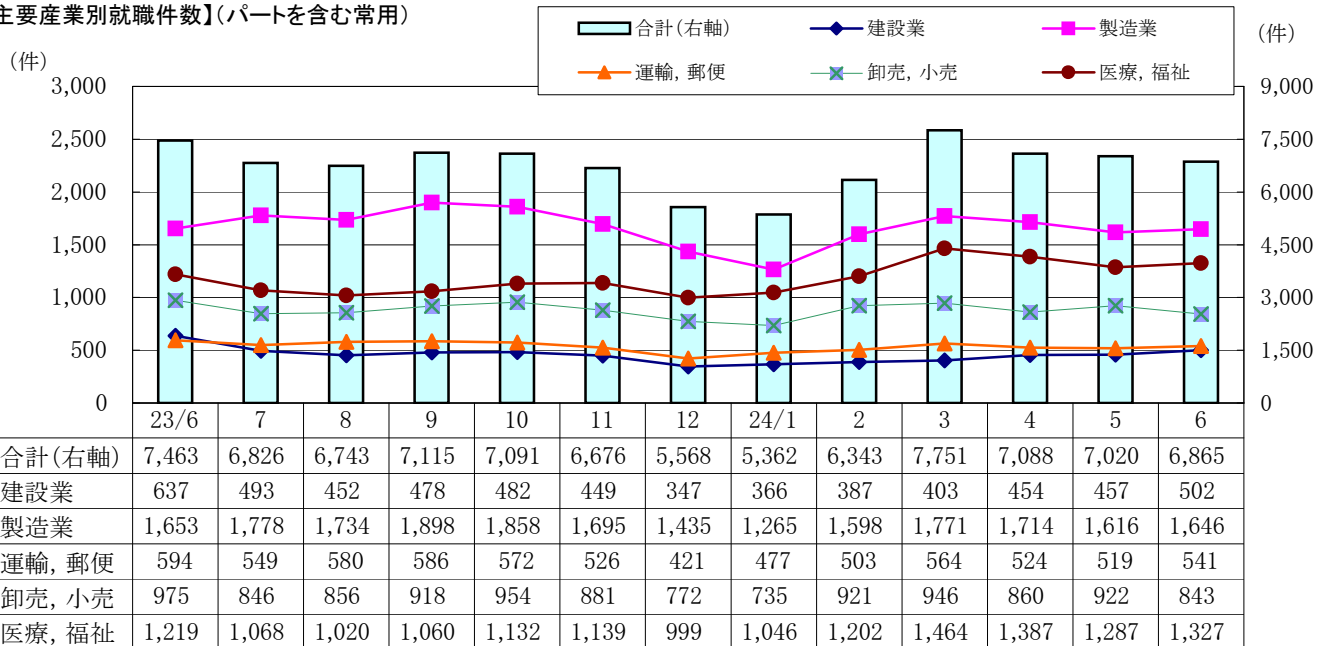
(注) 就職機会積み上げ方式(求人数を対象となる年齢階級の総有効求職者数で除して当該求人に係る求職者1人当たりの就職機会を算定し、全有効求人についてこの就職機会を足し上げることにより、年齢別有効求人倍率を算出する方法。年齢別月間有効求人数は、年齢別有効求人倍率に年齢別月間有効求職者数を乗じて算出する。)による。

5 就職の状況 (P9-表1、P12-表3)

○ 就職件数 7,500件 前年同月 8,187件 8.4%減

- ・2ヶ月ぶりに前年同月を下回る。
- ・3ヶ月連続で前月を下回る。
- ・主要産業別(パートを含む常用)で見ると製造業が平成21年5月以降37ヵ月連続で最も就職件数が多い。
- ・就職率29.6%(前年同月26.8%、前月25.6%)

【主要産業別就職件数】(パートを含む常用)



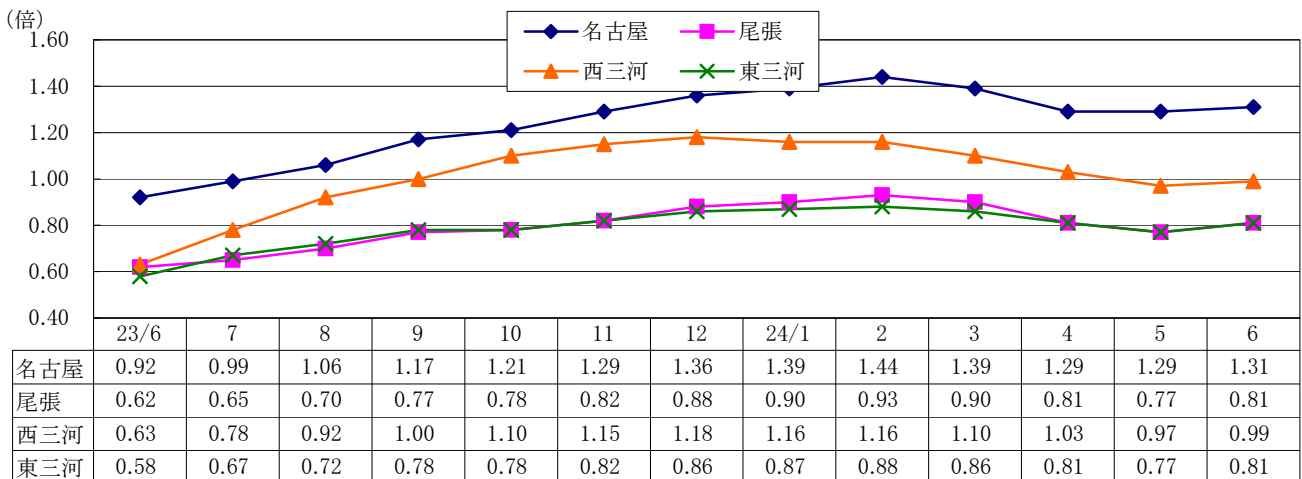
(注)主要産業であるため、合計とは一致しない。

6 地域別有効求人倍率の状況 (P12-表4)

○ 全4地域で25ヶ月連続前年同月と比べて上昇

- ・名古屋地域 1.31倍 前年同月比+0.39P
- ・尾張地域 0.81倍 前年同月比+0.19P
- ・西三河地域 0.99倍 前年同月比+0.36P
- ・東三河地域 0.81倍 前年同月比+0.23P

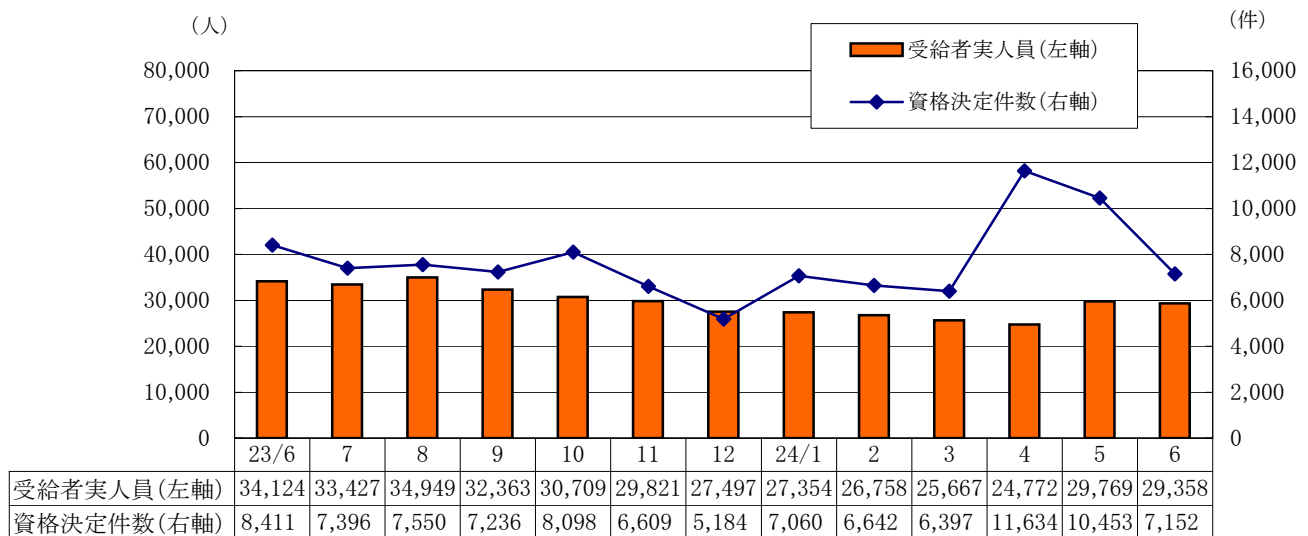
【地域別有効求人倍率の推移】(原数値)



7 雇用保険の状況 (P13-表7)

- **就職(資格取得者数) 36,416人 前年同月 35,998人 1.2%増**
・6ヶ月連続前年同月比増。
- **離職(資格喪失者数) 31,769人 前年同月 30,820人 3.1%増**
・11ヶ月連続前年同月比増。
- **失業給付受給資格決定件数 7,152件 前年同月 8,411件 15.0%減**
・10ヶ月連続前年同月比減。
- **失業給付受給者実人員 29,358人 前年同月 34,124人 14.0%減**
・平成22年2月以降29ヶ月連続前年同月比減。
・統計上最多であった平成21年6月の64,472人より約5割減。

【資格決定件数、受給者実人員の推移】



8 主要指標の前年・前々年比較

| | H24.6 | 前年比 | 前々年比 | H23.6 | H22.6 |
|---------|---------|--------|--------|---------|---------|
| 新規求職者数 | 25,371 | ▲ 16.9 | ▲ 18.2 | 30,520 | 31,032 |
| (事業主都合) | 3,336 | ▲ 33.5 | ▲ 44.4 | 5,014 | 5,996 |
| (自己都合) | 7,416 | ▲ 4.8 | ▲ 13.7 | 7,786 | 8,595 |
| (在職者) | 4,923 | 9.1 | 9.1 | 4,514 | 4,513 |
| (無業者) | 1,894 | ▲ 41.9 | ▲ 6.2 | 3,258 | 2,020 |
| 有効求職者数 | 118,305 | ▲ 11.6 | ▲ 14.8 | 133,775 | 138,857 |
| 新規求人数 | 44,425 | 10.4 | 38.7 | 40,238 | 32,039 |
| 有効求人数 | 123,430 | 25.5 | 57.9 | 98,321 | 78,179 |
| 就職件数 | 7,500 | ▲ 8.4 | ▲ 6.8 | 8,187 | 8,044 |
| 資格取得者数 | 36,416 | 1.2 | ▲ 8.9 | 35,998 | 39,985 |
| 資格喪失者数 | 31,769 | 3.1 | 7.7 | 30,820 | 29,507 |
| (事業主都合) | 2,220 | ▲ 26.1 | ▲ 37.4 | 3,006 | 3,549 |
| 資格決定件数 | 7,152 | ▲ 15.0 | ▲ 16.0 | 8,411 | 8,519 |
| 受給者実人員 | 29,358 | ▲ 14.0 | ▲ 23.7 | 34,124 | 38,466 |

※新規求職者数の()内は態様別であり、うち数。(パートを除く)

9 雇用調整の状況

○雇用調整助成金等の計画届出事業所数及び対象者数

2,707事業所 前月比 10.4%減 48,254人 前月比 5.7%減

事業所数・対象者数とも前月を下回った。

大企業は休業・訓練において、事業所数、対象者数ともに減少、中小企業においても、事業所数・対象者数ともに減少した。

製造業が多い(全体の50.7%)中で、金属製品製造業、輸送用機械器具製造業は減少。

・労働者過不足判断D. I (不足－過剰)

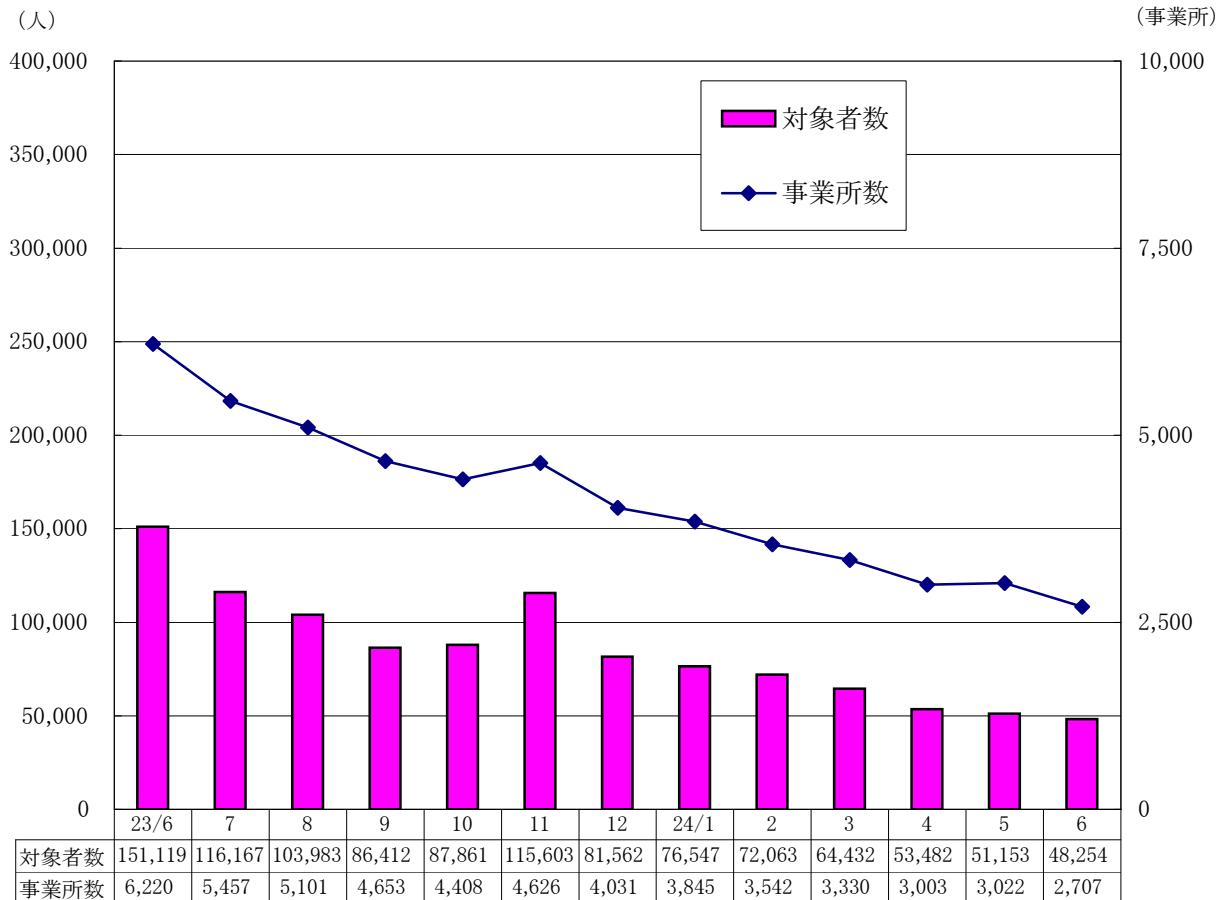
製造業 24年 5月 3 2月期より1ポイント悪化 「労働経済動向調査」

製造業 24年 6月 ▲8 3月期より3ポイント悪化 「日銀名古屋支店:短観」

・所定外労働時間指数は前月より低下。

所定外労働時間指数 5月 102.2 (前年比29.0%) 「愛知県:あいちの勤労」

【雇用調整助成金等の休業等実施計画受理状況】



10 新規学校卒業予定者の状況

○新規高校卒業予定者(25年3月)対象求人 平成24年7月15日現在 (求人は6月20日から受付開始)

求人件数 3,758件 前年同期 3,182件 18.1%増

求人数 14,491人 前年同期 13,490人 7.4%増

高校卒業予定者に対する採用までのスケジュール

9月5日 応募開始(高校から求人者へ統一応募書類の送付)

9月16日 選考開始(選考後、採用内定)

卒業日以降 就業開始

○新規大学等卒業予定者(25年3月)対象求人 (平成24年3月～6月新規求人累計)

求人件数 1,554件 前年同期 1,285件 20.9%増

求人数 5,394人 前年同期 4,577人 17.9%増

11 その他の経済動向

| | 最近の管内総合経済動向 経済産業省中部経済産業局 平成24年7月11日公表 | 東海3県の金融経済動向 日本銀行名古屋支店 平成24年7月13日公表 | 月例経済報告 内閣府 平成24年7月23日公表 |
|------|---|--|---|
| 景気 | 緩やかに改善している。 | 緩やかに回復している。 | 依然として厳しい状況にあるものの、復興需要等を背景として、緩やかに回復しつつある。 |
| 生産 | 増加傾向となっている。 | 自動車関連を中心に増加している。 | 緩やかに持ち直している。 |
| 雇用 | 厳しい状況が続いているものの、緩やかに改善している。 | 生産の増加を受けて、改善の動きがみられる。 | 持ち直しているものの、東日本大震災の影響もあり依然として厳しい。 |
| 輸出 | 増加傾向となっている。 | 自動車関連を中心に増加している。 | 持ち直しの動きがみられる。 |
| 設備投資 | 緩やかに増加している。 | 着実に増加している。 | 緩やかに持ち直している。 |
| 個人消費 | 緩やかに持ち直している。 | 緩やかに持ち直している。 | 緩やかに増加している。 |

表1 職業紹介状況

| 項目 | | 年月 | | 平成23年 6月 | 対前月 増減率、差 | 対前年同月 増減率、差 | 季節調整値 対前月 増減率、差 | |
|-----------------------|----------------|-------------|-------------|-------------|--------------|----------------|-----------------------|--------|
| | | 平成24年 6月 | 平成24年 5月 | | | | | |
| 全 数 | 新規求職者数 | | 25,371人 | 29,607人 | 30,520人 | ▲14.3% | ▲16.9% | ▲1.5% |
| | 月間有効求職者数 | | 118,305 | 121,749 | 133,775 | ▲2.8 | ▲11.6 | 0.1 |
| | 新規求人数 | | 44,425 | 45,791 | 40,238 | ▲3.0 | 10.4 | ▲6.8 |
| | 月間有効求人数 | | 123,430 | 123,539 | 98,321 | ▲0.1 | 25.5 | 0.0 |
| | 新規 求人 倍率 | 季節調整値 | 1.80倍 | 1.91倍 | 1.36倍 | | | ▲0.11ポ |
| | | 原数値 | 1.75 | 1.55 | 1.32 | 0.20ポ | 0.43ポ | |
| | 有効 求人 倍率 | 季節調整値 | 1.20 | 1.20 | 0.85 | | | 0.00 |
| | | 原数値 | 1.04 | 1.01 | 0.73 | 0.03 | 0.31 | |
| | 就職件数 | | 7,500件 | 7,578件 | 8,187件 | ▲1.0% | ▲8.4% | |
| | 就職率 | | 29.6% | 25.6% | 26.8% | 4.0ポ | 2.8ポ | |
| う ち 一 般 | 新規求職者数 | | 17,622人 | 19,874人 | 21,364人 | ▲11.3% | ▲17.5% | |
| | 月間有効求職者数 | | 81,298 | 83,687 | 94,130 | ▲2.9 | ▲13.6 | |
| | 新規求人数 | | 28,763 | 30,645 | 26,743 | ▲6.1 | 7.6 | |
| | 月間有効求人数 | | 82,516 | 82,441 | 67,422 | 0.1 | 22.4 | |
| | 新規 求人 倍率 | 原数値 | 1.63倍 | 1.54倍 | 1.25倍 | 0.09ポ | 0.38ポ | |
| | | 有効求人倍率 | 1.01 | 0.99 | 0.72 | 0.02 | 0.29 | |
| | 就職件数 | | 4,521件 | 4,501件 | 4,899件 | 0.4% | ▲7.7% | |
| う ち パ ー ト | 新規求職者数 | | 7,749人 | 9,733人 | 9,156人 | ▲20.4% | ▲15.4% | |
| | 月間有効求職者数 | | 37,007 | 38,062 | 39,645 | ▲2.8 | ▲6.7 | |
| | 新規求人数 | | 15,662 | 15,146 | 13,495 | 3.4 | 16.1 | |
| | 月間有効求人数 | | 40,914 | 41,098 | 30,899 | ▲0.4 | 32.4 | |
| | 新規 求人 倍率 | 原数値 | 2.02倍 | 1.56倍 | 1.47倍 | 0.46ポ | 0.55ポ | |
| | | 有効求人倍率 | 1.11 | 1.08 | 0.78 | 0.03 | 0.33 | |
| | 就職件数 | | 2,979件 | 3,077件 | 3,288件 | ▲3.2% | ▲9.4% | |

- (注) 1 新規学卒者を除き、パートタイムを含む。
 2 各欄の数値は、記載のない限り原数値である。
 3 「一般」とは、パート以外の常用及び臨時・季節を合わせたものである。
 4 ▲印は、減少率(差)で、ポは、ポイントの略である。
 5 季節調整法はセンサス局法Ⅱ(X-12-ARIMA)による。なお、平成23年12月以前の求人倍率(季節調整値)は新季節指数により改訂されている。
 6 就職率は、新規求職者数に対する就職件数の割合。

表1-2 常用職業紹介状況

| 項目 | | 年 月 | | 平成23年 6月 | 対前月 増減率、差 | 対前年同月 増減率、差 |
|---|----------|-------------|-------------|-------------|--------------|----------------|
| | | 平成24年 6月 | 平成24年 5月 | | | |
| 常 用 | 新規求職者数 | 25,279 人 | 29,505 人 | 30,425 人 | ▲ 14.3 % | ▲ 16.9 % |
| | 月間有効求職者数 | 117,967 | 121,420 | 133,444 | ▲ 2.8 | ▲ 11.6 |
| | 新規求人数 | 39,628 | 41,322 | 35,626 | ▲ 4.1 | 11.2 |
| | 月間有効求人数 | 111,667 | 112,394 | 89,678 | ▲ 0.6 | 24.5 |
| | 就職件数 | 6,865 件 | 7,020 件 | 7,463 件 | ▲ 2.2 | ▲ 8.0 |
| | 充足数 | 7,330 人 | 7,569 人 | 7,834 人 | ▲ 3.2 | ▲ 6.4 |
| | 新規求人倍率 | 1.57 倍 | 1.40 倍 | 1.17 倍 | 0.17 ポ | 0.40 ポ |
| | 有効求人倍率 | 0.95 | 0.93 | 0.67 | 0.02 | 0.28 |
| | 就職率 | 27.2 % | 23.8 % | 24.5 % | 3.4 | 2.7 |
| | 充足率 | 18.5 | 18.3 | 22.0 | 0.2 | ▲ 3.5 |
| パ ー ト タ イ ム を 除 く 常 用 | 新規求職者数 | 17,570 人 | 19,815 人 | 21,321 人 | ▲ 11.3 % | ▲ 17.6 % |
| | 月間有効求職者数 | 81,101 | 83,504 | 93,950 | ▲ 2.9 | ▲ 13.7 |
| | 新規求人数 | 26,357 | 28,598 | 24,511 | ▲ 7.8 | 7.5 |
| | 月間有効求人数 | 76,657 | 77,090 | 63,500 | ▲ 0.6 | 20.7 |
| | 就職件数 | 4,339 件 | 4,351 件 | 4,680 件 | ▲ 0.3 | ▲ 7.3 |
| | 充足数 | 4,744 人 | 4,857 人 | 4,979 人 | ▲ 2.3 | ▲ 4.7 |
| | 新規求人倍率 | 1.50 倍 | 1.44 倍 | 1.15 倍 | 0.06 ポ | 0.35 ポ |
| | 有効求人倍率 | 0.95 | 0.92 | 0.68 | 0.03 | 0.27 |
| | 就職率 | 24.7 % | 22.0 % | 22.0 % | 2.7 | 2.7 |
| | 充足率 | 18.0 | 17.0 | 20.3 | 1.0 | ▲ 2.3 |
| 正 社 員 | 新規求人数 | 19,152 人 | 21,304 人 | 17,588 人 | ▲ 10.1 % | 8.9 % |
| | 月間有効求人数 | 56,995 | 58,070 | 47,156 | ▲ 1.9 | 20.9 |
| | 就職件数 | 3,563 件 | 3,631 件 | 3,862 件 | ▲ 1.9 | ▲ 7.7 |
| | 充足数 | 3,719 人 | 3,855 人 | 4,038 人 | ▲ 3.5 | ▲ 7.9 |
| | 有効求人倍率 | 0.70 倍 | 0.70 倍 | 0.50 倍 | 0.00 ポ | 0.20 ポ |
| | 充足率 | 19.4 % | 18.1 % | 23.0 % | 1.3 | ▲ 3.6 |

(注) 1 各欄の数値は、原数値である。

2 「常用」とは、臨時・季節、日雇及び新規学卒者を除くものである。

3 ▲印は、減少率(差)で、ポは、ポイントの略である。

4 正社員の有効求人倍率は正社員の月間有効求人数をパートタイムを除く常用の月間有効求職者数で除して算出しているが、パートタイムを除く常用の月間有効求職者には派遣労働者や契約社員を希望する者も一部含まれるため、厳密な意味での正社員有効求人倍率より低い値となる。

表2 新規求人の主要産業別状況

平成24年6月

| 産業 | 項目 | 全 数 | | 一 般(パートを除く) | | | | パートタイム | |
|-------------------|----------------|--------|---------|-------------|---------|--------|---------|--------|---------|
| | | 人 | 前年同月比 % | 人 | 前年同月比 % | うち常用 人 | 前年同月比 % | 人 | 前年同月比 % |
| 建設業 | | 3,301 | 3.8 | 2,952 | 4.6 | 2,811 | 24.6 | 349 | ▲ 2.5 |
| 製造業 | | 5,619 | 4.4 | 4,131 | 6.3 | 3,672 | 2.2 | 1,488 | ▲ 0.6 |
| | 食料品製造業 | 689 | 0.0 | 272 | ▲ 15.8 | 223 | ▲ 29.0 | 417 | 13.9 |
| | 繊維工業 | 165 | ▲ 7.8 | 97 | 15.5 | 91 | 16.7 | 68 | ▲ 28.4 |
| | 木材・木製品製造業 | 82 | 17.1 | 59 | 20.4 | 59 | 20.4 | 23 | 9.5 |
| | 印刷・同関連業 | 163 | 19.0 | 120 | 29.0 | 104 | 11.8 | 43 | ▲ 2.3 |
| | プラスチック製品製造業 | 342 | 11.8 | 220 | 14.6 | 215 | 18.1 | 122 | 7.0 |
| | 窯業・土石製品製造業 | 167 | 7.1 | 114 | ▲ 7.3 | 92 | ▲ 13.2 | 53 | 60.6 |
| | 鉄鋼業 | 143 | ▲ 35.6 | 119 | ▲ 43.1 | 117 | ▲ 44.0 | 24 | 84.6 |
| | 金属製品製造業 | 479 | 9.4 | 364 | 6.7 | 355 | 5.7 | 115 | 18.6 |
| | はん用機械器具製造業 | 397 | ▲ 19.0 | 345 | 9.9 | 340 | 9.0 | 52 | ▲ 70.5 |
| | 生産用機械器具製造業 | 367 | 17.3 | 311 | 11.9 | 302 | 13.5 | 56 | 60.0 |
| | 電気機械器具製造業 | 322 | ▲ 26.5 | 278 | ▲ 31.5 | 274 | ▲ 27.3 | 44 | 37.5 |
| | 情報通信機械器具製造業 | 206 | 34.6 | 161 | 36.4 | 89 | 14.1 | 45 | 28.6 |
| | 輸送用機械器具製造業 | 1,317 | 16.3 | 1,084 | 20.4 | 942 | 17.6 | 233 | 0.4 |
| 情報通信業 | | 1,615 | 14.5 | 1,291 | 24.7 | 1,169 | 27.2 | 324 | ▲ 13.6 |
| | 情報サービス業 | 1,091 | 16.4 | 943 | 24.7 | 915 | 29.4 | 148 | ▲ 18.2 |
| 運輸業、郵便業 | | 3,248 | 8.3 | 2,177 | ▲ 11.2 | 2,107 | ▲ 8.8 | 1,071 | 95.8 |
| 卸売業、小売業 | | 5,655 | 17.0 | 2,858 | 6.6 | 2,636 | 2.3 | 2,797 | 30.0 |
| 金融業、保険業 | | 258 | ▲ 11.6 | 184 | ▲ 22.0 | 171 | ▲ 23.7 | 74 | 32.1 |
| 不動産業、物品賃貸業 | | 820 | 26.3 | 446 | 16.1 | 434 | 17.3 | 374 | 41.1 |
| 学術研究、専門・技術サービス業 | | 2,243 | ▲ 7.0 | 1,708 | ▲ 2.4 | 1,536 | ▲ 6.4 | 535 | ▲ 19.2 |
| 宿泊業、飲食サービス業 | | 2,365 | 7.4 | 1,089 | 1.6 | 1,081 | 2.1 | 1,276 | 12.8 |
| 生活関連サービス業、娯楽業 | | 2,136 | 10.5 | 1,244 | 1.6 | 1,158 | ▲ 0.7 | 892 | 26.0 |
| 医療、福祉 | | 6,892 | 21.4 | 3,394 | 17.8 | 3,359 | 16.8 | 3,498 | 25.2 |
| | 社会保険・社会福祉・介護事業 | 4,115 | 34.2 | 1,817 | 27.3 | 1,787 | 25.8 | 2,298 | 40.1 |
| サービス業(他に分類されないもの) | | 9,175 | 13.8 | 6,916 | 17.8 | 5,869 | 15.1 | 2,259 | 3.1 |
| | 職業紹介・労働者派遣業 | 4,955 | 8.2 | 4,436 | 11.9 | 3,504 | 5.6 | 519 | ▲ 15.6 |
| 計 | | 44,425 | 10.4 | 28,763 | 7.6 | 26,357 | 7.5 | 15,662 | 16.1 |
| 企業規模別 | 4人以下 | 2,679 | ▲ 11.1 | 1,798 | ▲ 20.3 | 1,766 | 1.1 | 881 | 16.1 |
| | 5～29人 | 10,481 | 6.8 | 7,182 | 8.0 | 6,918 | 6.9 | 3,299 | 4.2 |
| | 30～99人 | 9,348 | 13.3 | 6,436 | 18.8 | 5,943 | 15.4 | 2,912 | 2.6 |
| | 100～299人 | 7,828 | 10.2 | 5,102 | 11.1 | 4,351 | 4.1 | 2,726 | 8.5 |
| | 300～499人 | 3,559 | 12.8 | 2,602 | 13.8 | 2,462 | 16.1 | 957 | 10.1 |
| | 500～999人 | 2,838 | 3.4 | 1,857 | 3.2 | 1,630 | ▲ 0.2 | 981 | 3.7 |
| | 1,000人以上 | 7,692 | 25.1 | 3,786 | 1.1 | 3,287 | 2.4 | 3,906 | 62.4 |

注1 主要産業であるため、全産業計とは一致しない。一般には臨時・季節を含む。

2 平成19年11月改定の「日本標準産業分類」に基づく産業区分により整理したもの。

3 「情報通信業」には、通信業、放送業、ソフトウェア業、情報処理・提供サービス業、インターネット附随サービス業等が含まれる。

4 「サービス業(他に分類されないもの)」には、警備業などを含むその他の事業サービス業の他、廃棄物処理業、機械修理業、労働者派遣業等が含まれる。なお、内訳について、平成24年4月分から「その他の事業サービス業」を「職業紹介・労働者派遣業」に変更。

表3 求人・求職の動向

| 項目 年月 | 新規求職者数 | | 新規求人数 | | 月間有効求職者数 | | 月間有効求人数 | | 新規求人倍率 | | 有効求人倍率 | | 就職件数 | |
|----------|--------|--------|--------|--------|----------|--------|---------|--------|--------|--------|--------|--------|-------|-------|
| | 人 | 前年比 | 人 | 前年比 | 人 | 前年比 | 人 | 前年比 | 倍 | 前年差 | 倍 | 前年差 | 件 | 前年比 |
| 19年度 | 19,659 | ▲ 2.9 | 55,335 | ▲ 6.1 | 82,820 | ▲ 3.1 | 158,181 | ▲ 3.2 | 2.81 | ▲ 0.10 | 1.91 | 0.00 | 5,782 | ▲ 3.9 |
| 20年度 | 26,304 | 33.8 | 43,104 | ▲ 22.1 | 98,627 | 19.1 | 125,232 | ▲ 20.8 | 1.64 | ▲ 1.17 | 1.27 | ▲ 0.64 | 5,745 | ▲ 0.6 |
| 21年度 | 30,729 | 16.8 | 28,442 | ▲ 34.0 | 144,179 | 46.2 | 73,936 | ▲ 41.0 | 0.93 | ▲ 0.71 | 0.51 | ▲ 0.76 | 6,541 | 13.9 |
| 22年度 | 29,482 | ▲ 4.1 | 34,235 | 20.4 | 127,603 | ▲ 11.5 | 89,563 | 21.1 | 1.16 | 0.23 | 0.70 | 0.19 | 7,376 | 12.8 |
| 23年度 | 28,094 | ▲ 4.7 | 41,784 | 22.1 | 119,946 | ▲ 6.0 | 112,796 | 25.9 | 1.49 | 0.33 | 0.94 | 0.24 | 7,465 | 1.2 |
| 23年6月 | 30,520 | ▲ 1.6 | 40,238 | 25.6 | 133,775 | ▲ 3.7 | 98,321 | 25.8 | 1.32 | 0.29 | 0.73 | 0.17 | 8,187 | 1.8 |
| 7月 | 26,003 | ▲ 7.7 | 41,540 | 22.2 | 127,513 | ▲ 4.8 | 103,843 | 28.0 | 1.60 | 0.39 | 0.81 | 0.20 | 7,633 | 2.4 |
| 8月 | 28,955 | 6.7 | 42,068 | 25.4 | 125,123 | ▲ 3.4 | 111,804 | 29.9 | 1.45 | 0.21 | 0.89 | 0.23 | 7,403 | 4.0 |
| 9月 | 27,530 | ▲ 7.5 | 44,526 | 23.8 | 121,510 | ▲ 5.0 | 118,700 | 28.8 | 1.62 | 0.41 | 0.98 | 0.26 | 7,898 | 0.9 |
| 10月 | 27,638 | ▲ 6.3 | 44,582 | 22.5 | 120,295 | ▲ 5.3 | 121,848 | 28.8 | 1.61 | 0.38 | 1.01 | 0.27 | 7,922 | ▲ 2.2 |
| 11月 | 23,459 | ▲ 9.6 | 43,764 | 20.7 | 113,786 | ▲ 7.5 | 122,094 | 25.8 | 1.87 | 0.47 | 1.07 | 0.28 | 7,564 | 0.6 |
| 12月 | 18,862 | ▲ 8.8 | 39,356 | 25.0 | 103,872 | ▲ 8.4 | 117,107 | 26.9 | 2.09 | 0.57 | 1.13 | 0.32 | 6,388 | 0.4 |
| 24年1月 | 27,863 | ▲ 3.7 | 45,789 | 16.5 | 104,855 | ▲ 7.8 | 119,933 | 23.8 | 1.64 | 0.28 | 1.14 | 0.29 | 6,274 | 5.7 |
| 2月 | 26,413 | ▲ 8.9 | 47,373 | 22.1 | 107,106 | ▲ 7.4 | 125,342 | 22.8 | 1.79 | 0.45 | 1.17 | 0.29 | 7,076 | 3.5 |
| 3月 | 28,418 | ▲ 15.0 | 45,478 | 26.4 | 112,696 | ▲ 9.8 | 127,555 | 22.9 | 1.60 | 0.52 | 1.13 | 0.30 | 8,337 | ▲ 4.4 |
| 4月 | 34,167 | ▲ 12.6 | 42,974 | 27.3 | 118,851 | ▲ 10.9 | 124,181 | 29.2 | 1.26 | 0.40 | 1.04 | 0.32 | 7,601 | ▲ 2.7 |
| 5月 | 29,607 | ▲ 8.6 | 45,791 | 39.1 | 121,749 | ▲ 10.1 | 123,539 | 35.9 | 1.55 | 0.53 | 1.01 | 0.34 | 7,578 | 6.9 |
| 6月 | 25,371 | ▲ 16.9 | 44,425 | 10.4 | 118,305 | ▲ 11.6 | 123,430 | 25.5 | 1.75 | 0.43 | 1.04 | 0.31 | 7,500 | ▲ 8.4 |

(注) 1 新規学卒を除き、パートタイムを含む原数値である。
2 年度欄は月平均の数値である。

表4 地域別の求人・求職状況 平成24年6月

| 項目 地域 | 新規求職者数 | | 新規求人数 | | 有効求職者数 | | 有効求人数 | | 新規求人倍率 | | 有効求人倍率 | | 就職件数 | |
|----------|--------|--------|--------|------|--------|--------|--------|------|--------|------|--------|------|-------|--------|
| | 人 | 前年比 | 人 | 前年比 | 人 | 前年比 | 人 | 前年比 | 倍 | 前年差 | 倍 | 前年差 | 件 | 前年比 |
| 名古屋 | 9,869 | ▲ 18.6 | 21,472 | 11.6 | 46,368 | ▲ 10.6 | 60,944 | 27.3 | 2.18 | 0.59 | 1.31 | 0.39 | 2,515 | ▲ 9.0 |
| 尾張 | 7,038 | ▲ 17.0 | 9,632 | 9.7 | 34,371 | ▲ 10.2 | 27,691 | 17.7 | 1.37 | 0.33 | 0.81 | 0.19 | 2,282 | ▲ 9.3 |
| 西三河 | 5,500 | ▲ 13.3 | 8,951 | 10.8 | 24,217 | ▲ 15.8 | 23,941 | 31.2 | 1.63 | 0.36 | 0.99 | 0.36 | 1,645 | ▲ 3.2 |
| 東三河 | 2,964 | ▲ 17.0 | 4,370 | 5.8 | 13,349 | ▲ 10.2 | 10,854 | 25.4 | 1.47 | 0.31 | 0.81 | 0.23 | 1,058 | ▲ 12.4 |

(注) 1 地域の「名古屋」は名古屋中、名古屋南及び名古屋東の各公共職業安定所取扱数計である。
2 地域の「尾張」は一宮、半田、瀬戸、津島、犬山及び春日井の各公共職業安定所取扱数計である。
3 地域の「西三河」は岡崎、豊田、刈谷(碧南出張所含む)及び西尾の各公共職業安定所取扱数計である。
4 地域の「東三河」は豊橋、豊川(蒲郡出張所含む)及び新城の各公共職業安定所取扱数計である。

表5 中高年齢者の求職状況

| 項目 | 年月 | | | | |
|----------------------|---------|---------|---------|---------------|-----------------|
| | 平成24年6月 | 平成24年5月 | 平成23年6月 | 対前月 増減率(差) | 対前年同月 増減率(差) |
| 中高年齢者の新規求職者数 | 9,055 | 10,578 | 10,805 | ▲ 14.4% | ▲ 16.2% |
| 中高年齢者の月間有効求職者数 | 46,634 | 48,226 | 51,425 | ▲ 3.3% | ▲ 9.3% |
| うち高年齢者数 | 27,496 | 28,793 | 29,768 | ▲ 4.5% | ▲ 7.6% |
| 全有効求職者のうち中高年齢者の占める割合 | 39.4% | 39.6% | 38.4% | ▲ 0.2P | 1.0P |
| うち高年齢者の占める割合 | 23.2% | 23.6% | 22.3% | ▲ 0.4P | 0.9P |

(注) 1 「中高年齢者」は45歳以上の者、「高年齢者」は55歳以上の者である。
2 上記表のPはポイントの略、▲印は減少である。

表6 常用新規求職者の動向(態様別)

| 項目 | 新規求職者計 (パート除く常用) | | 離職者 | | | | 前職雇用者 | | | | | | 在職者 | | 無業者 | |
|-------|---------------------|--------|--------|--------|------|--------|-------|--------|----------|--------|---------|-------|-------|--------|-----|--|
| | | | | | | | 定年到達者 | | 事業主都合離職者 | | 自己都合離職者 | | | | | |
| | | | | | | | 前年比 | 前年比 | 前年比 | 前年比 | 前年比 | 前年比 | | | | |
| 年月 | 人 | % | 人 | % | 人 | % | 人 | % | 人 | % | 人 | % | 人 | % | | |
| 平成 | | | | | | | | | | | | | | | | |
| 19年度 | 14,257 | ▲ 2.6 | 10,215 | ▲ 3.9 | 503 | 17.1 | 2,088 | ▲ 2.0 | 7,419 | ▲ 5.4 | 2,968 | 5.4 | 1,074 | ▲ 9.8 | | |
| 20年度 | 19,664 | 37.9 | 14,305 | 40.0 | 725 | 44.2 | 5,364 | 156.9 | 7,934 | 6.9 | 3,952 | 33.1 | 1,407 | 31.0 | | |
| 21年度 | 22,611 | 15.0 | 16,998 | 18.8 | 725 | 0.1 | 7,812 | 45.6 | 7,990 | 0.7 | 3,867 | ▲ 2.2 | 1,746 | 24.1 | | |
| 22年度 | 21,056 | ▲ 6.9 | 14,361 | ▲ 15.5 | 513 | ▲ 29.3 | 5,385 | ▲ 31.1 | 8,035 | 0.6 | 4,346 | 12.4 | 2,350 | 34.6 | | |
| 23年度 | 19,634 | ▲ 6.8 | 12,375 | ▲ 13.8 | 367 | ▲ 28.4 | 4,176 | ▲ 22.4 | 7,482 | ▲ 6.9 | 4,407 | 1.4 | 2,852 | 21.4 | | |
| 23年6月 | 21,321 | ▲ 3.9 | 13,549 | ▲ 13.5 | 309 | ▲ 41.5 | 5,014 | ▲ 16.4 | 7,786 | ▲ 9.4 | 4,514 | 0.0 | 3,258 | 61.3 | | |
| 7月 | 18,761 | ▲ 9.2 | 11,878 | ▲ 19.4 | 313 | ▲ 40.8 | 4,112 | ▲ 28.3 | 7,092 | ▲ 12.2 | 4,178 | 0.4 | 2,705 | 53.5 | | |
| 8月 | 20,548 | 4.3 | 12,531 | ▲ 8.6 | 327 | ▲ 25.3 | 3,896 | ▲ 18.6 | 7,907 | ▲ 1.7 | 4,685 | 12.9 | 3,332 | 81.5 | | |
| 9月 | 18,820 | ▲ 9.0 | 11,832 | ▲ 17.7 | 364 | ▲ 17.3 | 3,642 | ▲ 26.9 | 7,502 | ▲ 11.8 | 4,344 | ▲ 0.8 | 2,644 | 37.7 | | |
| 10月 | 19,077 | ▲ 8.3 | 12,436 | ▲ 15.3 | 385 | ▲ 25.5 | 4,044 | ▲ 26.1 | 7,676 | ▲ 7.3 | 4,037 | ▲ 5.7 | 2,604 | 41.4 | | |
| 11月 | 16,560 | ▲ 11.5 | 10,331 | ▲ 20.1 | 266 | ▲ 28.9 | 3,102 | ▲ 33.8 | 6,661 | ▲ 10.7 | 3,933 | ▲ 0.5 | 2,296 | 25.5 | | |
| 12月 | 13,527 | ▲ 10.3 | 8,449 | ▲ 17.4 | 262 | ▲ 22.9 | 2,742 | ▲ 30.6 | 5,208 | ▲ 7.8 | 3,302 | ▲ 2.1 | 1,776 | 20.5 | | |
| 24年1月 | 19,484 | ▲ 6.1 | 12,142 | ▲ 10.9 | 405 | ▲ 11.0 | 3,646 | ▲ 24.1 | 7,804 | ▲ 1.9 | 4,970 | 2.1 | 2,372 | 5.3 | | |
| 2月 | 18,630 | ▲ 10.9 | 10,882 | ▲ 11.2 | 319 | ▲ 21.2 | 3,206 | ▲ 23.6 | 7,055 | ▲ 2.8 | 5,246 | 3.8 | 2,502 | ▲ 30.5 | | |
| 3月 | 20,153 | ▲ 16.4 | 11,594 | ▲ 15.7 | 329 | ▲ 21.3 | 3,493 | ▲ 28.7 | 7,458 | ▲ 7.1 | 5,246 | 0.0 | 3,313 | ▲ 35.0 | | |
| 4月 | 22,782 | ▲ 13.8 | 15,998 | ▲ 11.9 | 747 | 0.7 | 5,891 | ▲ 22.9 | 9,071 | ▲ 2.6 | 4,124 | ▲ 1.0 | 2,660 | ▲ 35.4 | | |
| 5月 | 19,815 | ▲ 11.1 | 13,012 | ▲ 11.6 | 381 | ▲ 0.5 | 4,050 | ▲ 27.4 | 8,245 | ▲ 1.0 | 4,534 | 6.2 | 2,269 | ▲ 31.3 | | |
| 6月 | 17,570 | ▲ 17.6 | 11,383 | ▲ 16.0 | 326 | 5.5 | 3,336 | ▲ 33.5 | 7,416 | ▲ 4.8 | 4,293 | ▲ 4.9 | 1,894 | ▲ 41.9 | | |
| 構成比 | - | - | 64.8% | 1.3P | 1.9% | 0.5P | 19.0% | ▲ 4.5P | 42.2% | 5.7P | 24.4% | 3.2P | 10.8% | ▲ 4.5P | | |

- (注) 1 新規学卒者、臨時・季節及びパートタイムを除く。また、離職者には離職事由不明者分があり計が一致しない月がある。
 2 年度欄は月平均の数値である。
 3 構成比は、最新月の新規求職者計に対する割合(%)で、前年比は前年差である。(Pはポイントの略)

表7 雇用保険の動向

| 項目 | 適 用 状 況 | | | | | | | | 給 付 状 況 | | | | | |
|-------|---------|-----|--------|--------|--------|--------|-----------|-------|----------|--------|--------|--------|--------|--------|
| | 月末事業所数 | | 資格取得者数 | | 資格喪失者数 | | 月末被保険者数 | | 受給資格決定件数 | | 初回受給者数 | | 受給者実人員 | |
| | 前年比 | 前年比 | 前年比 | 前年比 | 前年比 | 前年比 | 前年比 | 前年比 | 前年比 | 前年比 | 前年比 | 前年比 | | |
| 年月 | 件 | % | 人 | % | 人 | % | 人 | % | 件 | % | 人 | % | 人 | % |
| 平成 | | | | | | | | | | | | | | |
| 19年度 | 103,942 | 0.8 | 44,751 | ▲ 1.4 | 37,348 | ▲ 3.5 | 2,461,944 | 3.7 | 7,352 | ▲ 3.2 | 6,114 | ▲ 1.5 | 25,402 | ▲ 2.3 |
| 20年度 | 104,497 | 0.5 | 39,708 | ▲ 11.3 | 41,439 | 11.0 | 2,450,962 | ▲ 0.4 | 10,080 | 37.1 | 8,216 | 34.4 | 29,667 | 16.8 |
| 21年度 | 104,877 | 0.4 | 35,254 | ▲ 11.2 | 34,565 | ▲ 16.6 | 2,460,395 | 0.4 | 10,723 | 6.4 | 10,356 | 26.0 | 50,473 | 70.1 |
| 22年度 | 105,481 | 0.6 | 37,418 | 6.1 | 33,465 | ▲ 3.2 | 2,510,479 | 2.0 | 8,244 | ▲ 23.1 | 7,317 | ▲ 29.3 | 34,005 | ▲ 32.6 |
| 23年度 | 106,519 | 1.0 | 38,461 | 2.8 | 35,591 | 6.4 | 2,544,381 | 1.4 | 7,877 | ▲ 4.5 | 6,833 | ▲ 6.6 | 30,114 | ▲ 11.4 |
| 23年6月 | 105,987 | 0.6 | 35,998 | ▲ 10.0 | 30,820 | 4.4 | 2,542,671 | 1.5 | 8,411 | ▲ 1.3 | 8,130 | ▲ 4.9 | 34,124 | ▲ 11.3 |
| 7月 | 106,079 | 0.6 | 31,939 | ▲ 13.7 | 32,281 | ▲ 4.1 | 2,542,693 | 1.3 | 7,396 | ▲ 9.7 | 6,607 | ▲ 10.9 | 33,427 | ▲ 11.6 |
| 8月 | 106,136 | 0.6 | 31,851 | 6.7 | 31,976 | 8.2 | 2,543,053 | 1.3 | 7,550 | 0.7 | 8,042 | 3.1 | 34,949 | ▲ 8.2 |
| 9月 | 105,746 | 0.6 | 33,218 | 6.4 | 32,686 | 3.9 | 2,540,925 | 1.2 | 7,236 | ▲ 7.9 | 6,580 | ▲ 8.0 | 32,363 | ▲ 10.4 |
| 10月 | 105,869 | 0.8 | 37,083 | 4.3 | 37,807 | 2.8 | 2,543,795 | 1.4 | 8,098 | ▲ 7.7 | 5,927 | ▲ 4.0 | 30,709 | ▲ 8.0 |
| 11月 | 105,965 | 0.9 | 35,312 | 9.4 | 29,237 | 4.2 | 2,550,418 | 1.5 | 6,609 | ▲ 11.2 | 7,247 | ▲ 3.5 | 29,821 | ▲ 11.0 |
| 12月 | 106,081 | 0.9 | 28,797 | ▲ 0.2 | 26,646 | 4.6 | 2,551,714 | 1.4 | 5,184 | ▲ 6.1 | 5,165 | ▲ 14.6 | 27,497 | ▲ 10.9 |
| 24年1月 | 106,268 | 1.0 | 29,309 | 9.8 | 35,339 | 6.6 | 2,545,855 | 1.4 | 7,060 | ▲ 7.2 | 5,191 | ▲ 8.9 | 27,354 | ▲ 10.4 |
| 2月 | 106,377 | 0.9 | 32,278 | 17.8 | 30,487 | 11.9 | 2,546,479 | 1.4 | 6,642 | ▲ 2.3 | 6,648 | ▲ 3.8 | 26,758 | ▲ 9.5 |
| 3月 | 106,519 | 1.0 | 35,775 | 6.2 | 35,820 | 4.6 | 2,544,381 | 1.4 | 6,397 | ▲ 10.1 | 5,327 | ▲ 20.1 | 25,667 | ▲ 13.9 |
| 4月 | 106,843 | 1.0 | 76,855 | 3.6 | 71,013 | 1.2 | 2,548,965 | 1.4 | 11,634 | ▲ 10.3 | 5,139 | ▲ 23.1 | 24,772 | ▲ 12.6 |
| 5月 | 106,951 | 1.0 | 63,208 | 13.3 | 36,696 | 8.5 | 2,574,223 | 1.5 | 10,453 | ▲ 4.6 | 11,018 | 5.5 | 29,769 | ▲ 1.9 |
| 6月 | 106,980 | 0.9 | 36,416 | 1.2 | 31,769 | 3.1 | 2,577,759 | 1.4 | 7,152 | ▲ 15.0 | 6,308 | ▲ 22.4 | 29,358 | ▲ 14.0 |

- (注) 1 年度欄は月平均の数値であり、月末事業所数及び月末被保険者数は、年度末現在の数値である。
 2 初回受給者数及び受給者実人員は基本手当基本分である。

表8 愛知県の求人倍率・失業の状況

| 項目 年月 | | 求人倍率 (季節調整値) | | 完全失業者 | 完全失業者 | | |
|------------|-------|-----------------|--------|--------|--------|-------|-----|
| | | 新規 | 有効 | (原数値) | 全率 | | |
| 数 | 平成19年 | 倍 | 倍 | 千人 | % | | |
| | | 平成19年 | 2.91 | 1.95 | 108 | 2.7 | |
| | | 20年 | 2.22 | 1.61 | 115 | 2.9 | |
| | | 21年 | 0.90 | 0.55 | 182 | 4.5 | |
| | | 22年 | 1.09 | 0.64 | 172 | 4.3 | |
| | 23年 | 1.38 | 0.87 | 141 | 3.6 | | |
| | 値 | 23年 | 6月 | 1.36 | 0.85 | 161 | 4.0 |
| | | | 7月 | 1.48 | 0.89 | 131 | 3.3 |
| | | | 8月 | 1.36 | 0.92 | | |
| | | | 9月 | 1.49 | 0.94 | | |
| | | | 10月 | 1.53 | 0.95 | 129 | 3.3 |
| | | | 11月 | 1.58 | 0.98 | | |
| | | 12月 | 1.60 | 1.00 | | | |
| 24年 | | 1月 | 1.61 | 1.02 | 143 | 3.7 | |
| | | 2月 | 1.74 | 1.05 | | | |
| | | 3月 | 1.80 | 1.09 | | | |
| | | 4月 | 1.85 | 1.18 | | | |
| | | 5月 | 1.91 | 1.20 | | | |
| | 6月 | 1.80 | 1.20 | | | | |
| 増減率 (差) | 平成19年 | ポイント | ポイント | % | ポイント | | |
| | | 平成19年 | 0.10 | 0.10 | ▲ 1.8 | ▲ 0.1 | |
| | | 20年 | ▲ 0.69 | ▲ 0.34 | 6.5 | 0.2 | |
| | | 21年 | ▲ 1.32 | ▲ 1.06 | 58.3 | 1.6 | |
| | | 22年 | 0.19 | 0.09 | ▲ 5.5 | ▲ 0.2 | |
| | 23年 | 0.29 | 0.23 | ▲ 18.0 | ▲ 0.7 | | |
| | 23年 | 6月 | 0.09 | 0.05 | ▲ 17.0 | ▲ 0.8 | |
| | | 7月 | 0.12 | 0.04 | ▲ 16.6 | ▲ 0.6 | |
| | | 8月 | ▲ 0.12 | 0.03 | | | |
| | | 9月 | 0.13 | 0.02 | | | |
| | | 10月 | 0.04 | 0.01 | ▲ 15.7 | ▲ 0.6 | |
| | | 11月 | 0.05 | 0.03 | | | |
| | | 12月 | 0.02 | 0.02 | | | |
| 24年 | | 1月 | 0.01 | 0.02 | ▲ 0.7 | 0.0 | |
| | | 2月 | 0.13 | 0.03 | | | |
| | | 3月 | 0.06 | 0.04 | | | |
| | | 4月 | 0.05 | 0.09 | | | |
| | | 5月 | 0.06 | 0.02 | | | |
| | 6月 | ▲ 0.11 | 0.00 | | | | |

表9 全国の求人倍率・失業の状況

| 項目 年月 | | 求人倍率 (季節調整値) | | 完全失業者 | 完全失業者 | | |
|------------|-------|-----------------|--------|--------|---------|-------|-----|
| | | 新規 | 有効 | (原数値) | (季節調整値) | | |
| 数 | 平成19年 | 倍 | 倍 | 万人 | % | | |
| | | 平成19年 | 1.52 | 1.04 | 257 | 3.9 | |
| | | 20年 | 1.25 | 0.88 | 265 | 4.0 | |
| | | 21年 | 0.79 | 0.47 | 336 | 5.1 | |
| | | 22年 | 0.89 | 0.52 | 334 | 5.1 | |
| | 23年 | 1.05 | 0.65 | 284 | 4.5 | | |
| | 値 | 23年 | 6月 | 1.02 | 0.63 | 293 | 4.6 |
| | | | 7月 | 1.07 | 0.65 | 292 | 4.6 |
| | | | 8月 | 1.07 | 0.66 | 276 | 4.4 |
| | | | 9月 | 1.11 | 0.67 | 275 | 4.2 |
| | | | 10月 | 1.12 | 0.68 | 288 | 4.4 |
| | | | 11月 | 1.16 | 0.69 | 280 | 4.5 |
| | | 24年 | 1月 | 1.20 | 0.73 | 291 | 4.6 |
| 2月 | | | 1.27 | 0.75 | 289 | 4.5 | |
| 3月 | | | 1.19 | 0.76 | 307 | 4.5 | |
| 4月 | | | 1.28 | 0.79 | 315 | 4.6 | |
| 5月 | | | 1.35 | 0.81 | 297 | 4.4 | |
| 6月 | | | 1.32 | 0.82 | 288 | 4.3 | |
| 増減率 (差) | 平成19年 | ポイント | ポイント | % | ポイント | | |
| | | 平成19年 | ▲ 0.04 | ▲ 0.02 | ▲ 6.5 | ▲ 0.2 | |
| | | 20年 | ▲ 0.27 | ▲ 0.16 | 3.1 | 0.1 | |
| | | 21年 | ▲ 0.46 | ▲ 0.41 | 26.8 | 1.1 | |
| | | 22年 | 0.10 | 0.05 | ▲ 0.6 | 0.0 | |
| | 23年 | 0.16 | 0.13 | ▲ 10.4 | ▲ 0.5 | | |
| | 23年 | 6月 | 0.01 | 0.01 | ▲ 10.9 | 0.0 | |
| | | 7月 | 0.05 | 0.02 | ▲ 7.3 | 0.0 | |
| | | 8月 | 0.00 | 0.01 | ▲ 14.0 | ▲ 0.2 | |
| | | 9月 | 0.04 | 0.01 | ▲ 19.1 | ▲ 0.2 | |
| | | 10月 | 0.01 | 0.01 | ▲ 13.8 | 0.2 | |
| | | 11月 | 0.04 | 0.01 | ▲ 11.9 | 0.1 | |
| | | 12月 | 0.02 | 0.02 | ▲ 8.0 | 0.0 | |
| 24年 | | 1月 | 0.02 | 0.02 | ▲ 6.1 | 0.1 | |
| | | 2月 | 0.07 | 0.02 | ▲ 4.6 | ▲ 0.1 | |
| | | 3月 | ▲ 0.08 | 0.01 | ▲ 4.7 | 0.0 | |
| | | 4月 | 0.09 | 0.03 | ▲ 4.3 | 0.1 | |
| | | 5月 | 0.07 | 0.02 | ▲ 5.4 | ▲ 0.2 | |
| | 6月 | ▲ 0.03 | 0.01 | ▲ 8.3 | ▲ 0.1 | | |

(注) 1 ▲印は減少率(差)であり、また各年の数値は年平均(原数値)である。
 2 求人倍率及び全国の完全失業者の増減率(差)は、対前月差である。
 3 全国の完全失業者の増減率(差)は、対前年同月増減率である。
 4 愛知県の完全失業者及び失業率は四半期の平均値であり、増減率(差)は対前年同期増減率(差)である。
 5 完全失業者・完全失業者率資料:愛知県統計課「労働力調査地方集計結果」及び総務省統計局「労働力調査」
 6 季節調整法はセンサス局法Ⅱ(X-12-ARIMA)による。なお、平成23年12月以前の各月の求人倍率及び完全失業者率(季節調整値)は新季節指数により改訂されている。
 7 東日本大震災の影響により全国の完全失業者数及び完全失業者率のうち平成23年3月分から8月分までと23年平均は岩手、宮城、福島を除外した結果である。また、増減率(差)についても3県を除いたもので計算されている。

職業別職業紹介状況(パートタイムを含む常用)

(平成24年6月)

| | 新規求人数 | 月間有効求人数 | 新規求職申込件数 | 月間有効求職者数 | 紹介件数 | 就職件数 | 新規求人倍率 | 有効求人倍率 |
|-------------------|---------------|----------------|---------------|----------------|---------------|--------------|--------------|-------------|
| | (人) | (人) | (件) | (人) | (件) | (件) | (倍) | (倍) |
| 職業計 | 39,628 | 111,667 | 25,279 | 117,967 | 42,875 | 6,865 | 1.57 | 0.95 |
| 管理的職業 | 101 | 387 | 49 | 224 | 253 | 19 | 2.06 | 1.73 |
| 専門的・技術的職業 | 8,602 | 26,359 | 2,681 | 13,511 | 4,452 | 845 | 3.21 | 1.95 |
| 開発技術者 | 1,321 | 3,976 | 183 | 948 | 422 | 55 | 7.22 | 4.19 |
| 製造技術者 | 291 | 791 | 185 | 706 | 212 | 16 | 1.57 | 1.12 |
| 建築・土木技術者等 | 679 | 2,151 | 184 | 823 | 325 | 70 | 3.69 | 2.61 |
| 情報処理・通信技術者 | 1,058 | 2,781 | 226 | 1,281 | 619 | 46 | 4.68 | 2.17 |
| その他の技術者 | 83 | 225 | 38 | 184 | 90 | 10 | 2.18 | 1.22 |
| 医師、薬剤師等 | 271 | 893 | 28 | 128 | 26 | 8 | 9.68 | 6.98 |
| 保健師、助産師等 | 1,729 | 6,140 | 323 | 1,663 | 295 | 139 | 5.35 | 3.69 |
| 医療技術者 | 493 | 1,698 | 123 | 545 | 138 | 50 | 4.01 | 3.12 |
| その他の保健医療 | 246 | 783 | 155 | 719 | 212 | 42 | 1.59 | 1.09 |
| 社会福祉専門の職業 | 1,253 | 4,203 | 531 | 2,780 | 868 | 278 | 2.36 | 1.51 |
| 美術家、デザイナー等 | 247 | 624 | 233 | 1,174 | 444 | 46 | 1.06 | 0.53 |
| その他の専門的職業 | 931 | 2,094 | 472 | 2,560 | 801 | 85 | 1.97 | 0.82 |
| 事務的職業 | 4,002 | 9,258 | 6,320 | 30,775 | 12,501 | 1,339 | 0.63 | 0.30 |
| 一般事務員 | 2,890 | 6,629 | 5,449 | 26,566 | 8,944 | 1,043 | 0.53 | 0.25 |
| 会計事務員 | 262 | 607 | 324 | 1,446 | 1,286 | 97 | 0.81 | 0.42 |
| 生産関連事務員 | 324 | 693 | 103 | 526 | 692 | 65 | 3.15 | 1.32 |
| 営業・販売関連事務員 | 361 | 967 | 373 | 1,849 | 1,232 | 97 | 0.97 | 0.52 |
| 外勤事務員 | 8 | 18 | 2 | 7 | 7 | 2 | 4.00 | 2.57 |
| 運輸・郵便事務 | 67 | 197 | 21 | 114 | 100 | 20 | 3.19 | 1.73 |
| 事務用機器操作の職業 | 90 | 147 | 48 | 267 | 240 | 15 | 1.88 | 0.55 |
| 販売の職業 | 3,971 | 12,175 | 2,400 | 11,461 | 4,903 | 454 | 1.65 | 1.06 |
| 商品販売の職業 | 2,207 | 6,467 | 1,377 | 6,723 | 1,549 | 206 | 1.60 | 0.96 |
| 販売類似の職業 | 126 | 620 | 57 | 280 | 177 | 15 | 2.21 | 2.21 |
| 営業の職業 | 1,638 | 5,088 | 966 | 4,458 | 3,177 | 233 | 1.70 | 1.14 |
| サービスの職業 | 7,157 | 21,566 | 2,253 | 9,552 | 3,861 | 920 | 3.18 | 2.26 |
| 家庭生活支援サービス | 36 | 166 | 11 | 40 | 19 | 5 | 3.27 | 4.15 |
| 介護サービスの職業 | 2,160 | 6,144 | 581 | 2,208 | 977 | 299 | 3.72 | 2.78 |
| 保健医療サービス | 351 | 1,113 | 175 | 790 | 520 | 136 | 2.01 | 1.41 |
| 生活衛生サービス | 1,036 | 3,103 | 215 | 958 | 222 | 65 | 4.82 | 3.24 |
| 飲食物調理の職業 | 1,531 | 4,554 | 582 | 2,534 | 1,030 | 231 | 2.63 | 1.80 |
| 接客・給仕の職業 | 1,553 | 4,748 | 423 | 1,945 | 487 | 85 | 3.67 | 2.44 |
| 居住施設・ビルの管理 | 194 | 445 | 125 | 512 | 360 | 60 | 1.55 | 0.87 |
| その他のサービス | 296 | 1,293 | 141 | 565 | 246 | 39 | 2.10 | 2.29 |
| 保安の職業 | 2,013 | 4,965 | 188 | 798 | 632 | 156 | 10.71 | 6.22 |
| 農林漁業の職業 | 148 | 320 | 109 | 539 | 218 | 64 | 1.36 | 0.59 |
| 生産工程の職業 | 5,327 | 13,989 | 3,440 | 14,299 | 7,103 | 1,290 | 1.55 | 0.98 |
| 生産設備(金属) | 11 | 27 | 18 | 57 | 45 | 4 | 0.61 | 0.47 |
| 生産設備(金属除く) | 11 | 41 | 35 | 114 | 44 | 3 | 0.31 | 0.36 |
| 生産整備(機械) | 33 | 89 | 35 | 153 | 40 | 6 | 0.94 | 0.58 |
| 金属材料製造等 | 1,452 | 3,359 | 653 | 2,597 | 2,095 | 364 | 2.22 | 1.29 |
| 製品製造・加工処理 | 1,401 | 3,686 | 667 | 2,986 | 2,390 | 423 | 2.10 | 1.23 |
| 機械組立の職業 | 1,065 | 2,881 | 1,450 | 5,815 | 979 | 211 | 0.73 | 0.50 |
| 機械整備・修理の職業 | 538 | 1,523 | 178 | 826 | 489 | 76 | 3.02 | 1.84 |
| 製品検査(金属) | 95 | 295 | 39 | 159 | 174 | 36 | 2.44 | 1.86 |
| 製品検査(金属除く) | 260 | 623 | 64 | 252 | 318 | 77 | 4.06 | 2.47 |
| 機械検査の職業 | 132 | 459 | 132 | 578 | 174 | 36 | 1.00 | 0.79 |
| 生産関連・生産類似 | 329 | 1,006 | 169 | 762 | 355 | 54 | 1.95 | 1.32 |
| 輸送・機械運転の職業 | 2,547 | 8,164 | 1,178 | 4,531 | 2,523 | 493 | 2.16 | 1.80 |
| 鉄道運転の職業 | 2 | 2 | 3 | 14 | 3 | 1 | 0.67 | 0.14 |
| 自動車運転の職業 | 2,113 | 7,207 | 927 | 3,468 | 1,979 | 424 | 2.28 | 2.08 |
| 船舶・航空機運転 | - | - | 1 | 7 | 2 | - | - | - |
| その他の輸送の職業 | 236 | 522 | 151 | 663 | 299 | 40 | 1.56 | 0.79 |
| 定置・建設機械運転 | 196 | 433 | 96 | 379 | 240 | 28 | 2.04 | 1.14 |
| 建設・採掘の職業 | 1,752 | 4,642 | 492 | 1,803 | 828 | 210 | 3.56 | 2.57 |
| 建設躯体工事の職業 | 420 | 1,041 | 82 | 229 | 92 | 31 | 5.12 | 4.55 |
| 建設の職業 | 465 | 1,397 | 142 | 519 | 291 | 66 | 3.27 | 2.69 |
| 電気工事の職業 | 310 | 824 | 93 | 363 | 206 | 50 | 3.33 | 2.27 |
| 土木の職業 | 555 | 1,372 | 174 | 691 | 236 | 63 | 3.19 | 1.99 |
| 採掘の職業 | 2 | 8 | 1 | 1 | 3 | - | 2.00 | 8.00 |
| 運搬・清掃等の職業 | 4,008 | 9,842 | 3,400 | 17,365 | 5,601 | 1,075 | 1.18 | 0.57 |
| 運搬の職業 | 1,697 | 4,112 | 832 | 3,446 | 2,648 | 402 | 2.04 | 1.19 |
| 清掃の職業 | 1,173 | 2,991 | 737 | 4,093 | 1,376 | 303 | 1.59 | 0.73 |
| 包装の職業 | 127 | 389 | 52 | 254 | 254 | 79 | 2.44 | 1.53 |
| その他の運搬等の職業 | 1,011 | 2,350 | 1,779 | 9,572 | 1,323 | 291 | 0.57 | 0.25 |
| 分類不能の職業 | - | - | 2,769 | 13,109 | - | - | - | - |
| (IT関連計) | 1,922 | 5,250 | 579 | 3,121 | 1,541 | 153 | 3.32 | 1.68 |
| (福祉関連計) | 5,015 | 16,529 | 1,256 | 5,590 | 1,969 | 649 | 3.99 | 2.96 |
| (うち介護関連小計) | 3,054 | 9,542 | 870 | 3,609 | 1,569 | 483 | 3.51 | 2.64 |

平成24年4月分から平成23年6月改定の厚生労働省編職業分類に基づく表章。

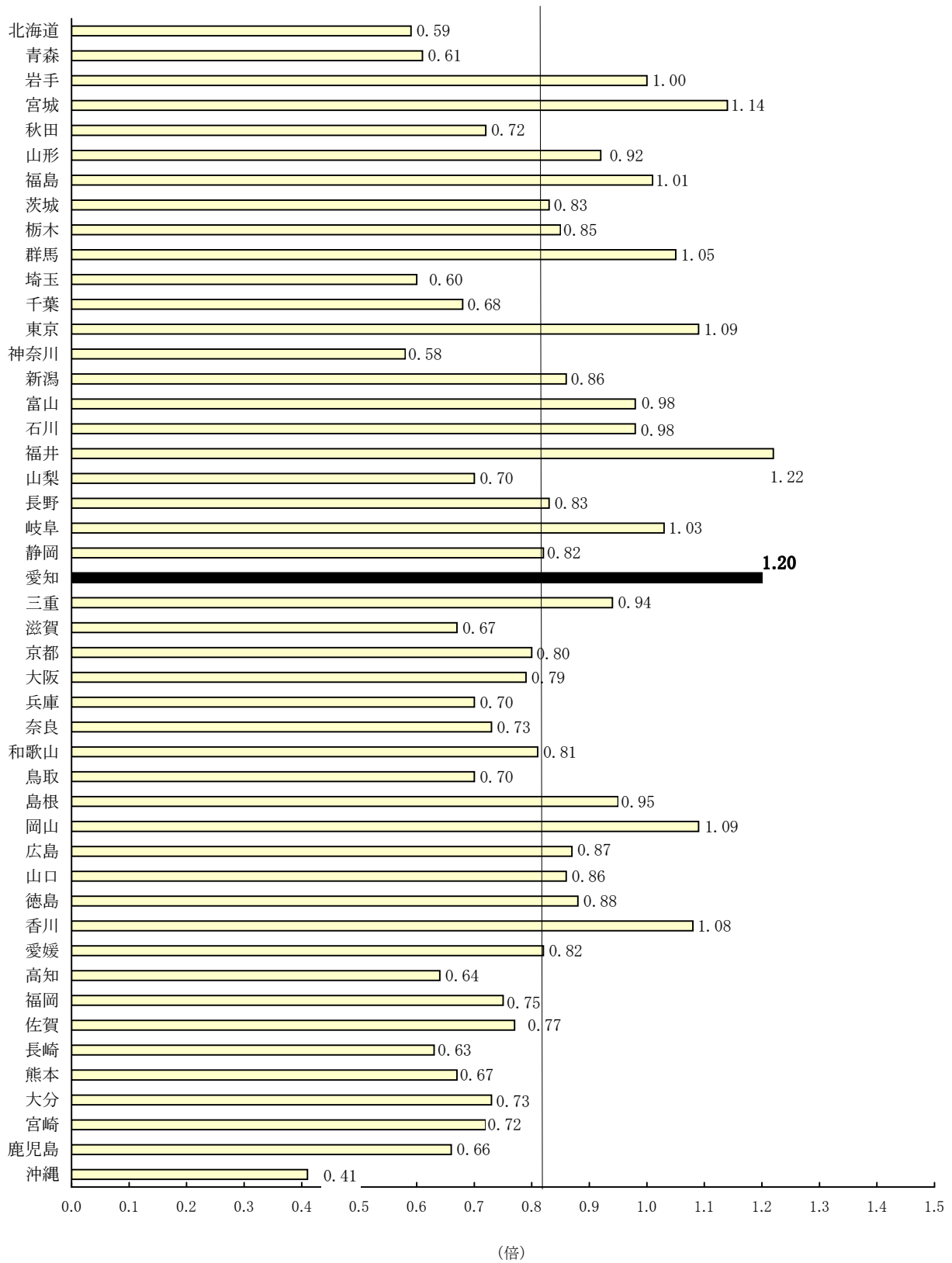
年齢別職業紹介状況(パートタイムを含む常用)

(平成24年6月)

| | 新規求人数 | 月間有効求人数 | 新規求職申込件数 | 月間有効求職者数 | 紹介件数 | 就職件数 | 新規求人倍率 | 有効求人倍率 |
|---------|--------|---------|----------|----------|--------|-------|--------|--------|
| | (人) | (人) | (件) | (人) | (件) | (件) | (倍) | (倍) |
| 年齢計 | 39,628 | 111,667 | 25,279 | 117,967 | 42,875 | 6,865 | 1.57 | 0.95 |
| 19歳以下 | 1,051 | 2,332 | 592 | 2,088 | 738 | 187 | 1.78 | 1.12 |
| 20歳～24歳 | 4,841 | 12,289 | 2,730 | 10,888 | 4,763 | 802 | 1.77 | 1.13 |
| 25歳～29歳 | 6,216 | 17,969 | 3,513 | 16,171 | 5,452 | 858 | 1.77 | 1.11 |
| 30歳～34歳 | 5,300 | 15,600 | 3,071 | 14,532 | 4,996 | 834 | 1.73 | 1.07 |
| 35歳～39歳 | 5,482 | 14,786 | 3,326 | 14,546 | 6,150 | 1,016 | 1.65 | 1.02 |
| 40歳～44歳 | 4,343 | 11,447 | 3,016 | 13,223 | 5,836 | 862 | 1.44 | 0.87 |
| 45歳～49歳 | 3,116 | 8,884 | 2,244 | 10,550 | 4,898 | 627 | 1.39 | 0.84 |
| 50歳～54歳 | 2,359 | 7,192 | 1,700 | 8,527 | 3,663 | 495 | 1.39 | 0.84 |
| 55歳～59歳 | 2,055 | 7,118 | 1,452 | 8,332 | 2,797 | 417 | 1.42 | 0.85 |
| 60歳～64歳 | 2,887 | 9,407 | 2,194 | 12,809 | 2,611 | 581 | 1.32 | 0.73 |
| 65歳以上 | 1,978 | 4,643 | 1,441 | 6,301 | 971 | 186 | 1.37 | 0.74 |
| 年齢計 | 39,628 | 111,667 | 25,279 | 117,967 | 42,875 | 6,865 | 1.57 | 0.95 |
| 24歳以下 | 5,892 | 14,621 | 3,322 | 12,976 | 5,501 | 989 | 1.77 | 1.13 |
| 25歳～34歳 | 11,516 | 33,569 | 6,584 | 30,703 | 10,448 | 1,692 | 1.75 | 1.09 |
| 35歳～44歳 | 9,825 | 26,233 | 6,342 | 27,769 | 11,986 | 1,878 | 1.55 | 0.94 |
| 45歳～54歳 | 5,475 | 16,076 | 3,944 | 19,077 | 8,561 | 1,122 | 1.39 | 0.84 |
| 55歳以上 | 6,920 | 21,168 | 5,087 | 27,442 | 6,379 | 1,184 | 1.36 | 0.77 |

(注)年齢別の求人倍率及び求人数は、「就職機会積み上げ方式」により集計を行っている。この方式は、個々の求人について、求人数を対象となる年齢階級[5歳刻みの11階級]の総月間有効求職者数で除して当該求人に係る求職者1人当たりの就職機会を算定し、全有効求人についてこの就職機会を足し上げることにより、年齢別有効求人倍率を算出する。年齢別月間有効求人数は、年齢別有効求人倍率に年齢別月間有効求職者数を乗じて算出する。なお、新規求人倍率及び新規求人数も同様の方法により算出する。(この際、月間有効求職者数の代わりに、新規求職申込件数を用いる。)

都道府県別有効求人倍率：季節調整値
 (新規学卒者を除きパートタイムを含む)
 平成24年6月 全国平均0.82倍 [原数値0.73倍]



(注) 季節調整値計算(季節調整値替え)は、毎年過去1年分のデータが揃う年初に行われ、季節調整済系列が改訂される。
 (資料出所) 厚生労働省「職業安定業務統計」

雇用者・失業者等の状況(愛知県)

1 雇用失業の推移

| 区 分 | 年・期別 | | 平成23年 | | | | | | | | 平成24年 | | | |
|-----------|---------|----------|---------|----------|-------|----------|-------|----------|-------|----------|---------|----------|-------|----------|
| | 平成22年平均 | | 平成23年平均 | | 1月～3月 | | 4月～6月 | | 7月～9月 | | 10月～12月 | | 1月～3月 | |
| | 千人 | (%) | 千人 | (%) | 千人 | (%) | 千人 | (%) | 千人 | (%) | 千人 | (%) | 千人 | (%) |
| 労働力人口 | 3,971 | (▲ 0.7) | 3,952 | (▲ 0.5) | 3,939 | () | 3,982 | (▲ 0.5) | 3,965 | (▲ 1.7) | 3,927 | (▲ 1.2) | 3,898 | (▲ 1.0) |
| 就業者 | 3,799 | (▲ 0.5) | 3,811 | () | 3,795 | () | 3,821 | () | 3,835 | (▲ 1.0) | 3,798 | (▲ 0.6) | 3,755 | (▲ 1.1) |
| 雇用者 | 3,362 | () | 3,404 | () | 3,377 | () | 3,415 | - | 3,425 | - | 3,401 | - | 3,336 | - |
| 完全失業者 | 172 | (▲ 5.5) | 141 | (▲ 18.0) | 144 | (▲ 21.7) | 161 | (▲ 17.0) | 131 | (▲ 16.6) | 129 | (▲ 15.7) | 143 | (▲ 0.7) |
| 完全失業率 | 4.3% | (▲ 0.2P) | 3.6% | (▲ 0.7P) | 3.7% | (▲ 1.0P) | 4.0% | (▲ 0.8P) | 3.3% | (▲ 0.6P) | 3.3% | (▲ 0.6P) | 3.7% | () |
| 完全失業率(全国) | 5.1% | () | 4.6% | (▲ 0.5P) | 4.8% | (▲ 0.3P) | 4.8% | (▲ 0.5P) | 4.5% | (▲ 0.6P) | 4.3% | (▲ 0.5P) | 4.5% | (▲ 0.3P) |

(注) 原数値で()内の数値は対前年同期増減率(▲は減少)である。
 完全失業率は原数値で、()内は対前年同期差(Pはポイントの略、▲は減少)である。
 雇用者及び下記2の産業別人口における対前年同期増減率は発表元が平成23年4～6月分から掲載をやめたことにより、掲載しない。
 総務省統計局の発表に合わせ、完全失業率(全国)の23年1～3月期から7～9月期平均は補完推計値を参考値として使用。

2 産業別人口(非農林業就業者数)の推移

| 産 業 | 年・期別 | | 平成23年 | | | | | | | | 平成24年 | | | |
|-------------------|---------|---------|---------|---------|-------|----------|-------|-----|-------|-----|---------|-----|-------|-----|
| | 平成22年平均 | | 平成23年平均 | | 1月～3月 | | 4月～6月 | | 7月～9月 | | 10月～12月 | | 1月～3月 | |
| | 千人 | (%) | 千人 | (%) | 千人 | (%) | 千人 | (%) | 千人 | (%) | 千人 | (%) | 千人 | (%) |
| 非農林業 | 3,713 | (▲0.2) | 3,733 | () | 3,696 | () | 3,742 | - | 3,766 | - | 3,731 | - | 3,693 | - |
| 建設業 | 276 | (▲11.5) | 249 | (▲ 9.8) | 255 | (▲ 9.9) | 246 | - | 263 | - | 230 | - | 255 | - |
| 製造業 | 956 | (▲3.5) | 1,009 | () | 1,008 | () | 978 | - | 995 | - | 1,048 | - | 1,040 | - |
| 情報通信業 | 79 | (1.3) | 78 | (▲ 1.3) | 78 | (▲ 1.3) | 89 | - | 74 | - | 70 | - | 68 | - |
| 運輸業、郵便業 | 218 | (3.3) | 218 | () | 230 | () | 217 | - | 207 | - | 216 | - | 205 | - |
| 卸売業、小売業 | 610 | (2.3) | 619 | () | 605 | () | 621 | - | 610 | - | 643 | - | 592 | - |
| 金融業、保険業 | 101 | (36.5) | 98 | (▲ 3.0) | 74 | (▲ 2.7) | 106 | - | 137 | - | 73 | - | 76 | - |
| 宿泊業、飲食サービス業 | 225 | (▲0.4) | 227 | () | 266 | () | 237 | - | 206 | - | 203 | - | 223 | - |
| 教育、学習支援業 | 147 | (▲1.3) | 172 | () | 160 | () | 162 | - | 170 | - | 199 | - | 199 | - |
| 医療、福祉 | 336 | (9.8) | 330 | (▲ 1.8) | 315 | () | 348 | - | 343 | - | 319 | - | 315 | - |
| サービス業(他に分類されないもの) | 281 | (1.8) | 258 | (▲ 8.2) | 250 | (▲ 16.7) | 260 | - | 277 | - | 246 | - | 240 | - |

(注) ()内の数値は対前年同期増減率で、▲は減少である。
 産業分類は平成19年11月改定の日本標準産業分類による。
 数値は、主要産業の抜粋のため合計とは一致しない。

3 性・年齢別完全失業率の推移

| 性・年齢 | 年・期別 | | | | | 平成23年 | | | | | | | | 平成24年 | |
|--------|------|-----|-----|-----|-----|-------|---------|-------|---------|-------|---------|---------|---------|-------|---------|
| | 年平均 | | | | | 1月～3月 | | 4月～6月 | | 7月～9月 | | 10月～12月 | | 1月～3月 | |
| | 19年 | 20年 | 21年 | 22年 | 23年 | % | P | % | P | % | P | % | P | % | P |
| 総数 | 2.7 | 2.9 | 4.5 | 4.3 | 3.6 | 3.7 | (▲ 1.0) | 4.0 | (▲ 0.8) | 3.3 | (▲ 0.6) | 3.3 | (▲ 0.6) | 3.7 | () |
| 男 | 2.8 | 2.6 | 4.5 | 4.4 | 3.7 | 4.2 | (▲ 0.8) | 3.9 | (▲ 0.6) | 3.6 | (▲ 0.2) | 3.2 | (▲ 1.0) | 3.5 | (▲ 0.7) |
| 女 | 2.7 | 3.2 | 4.7 | 4.2 | 3.3 | 2.9 | (▲ 1.5) | 4.3 | (▲ 1.0) | 2.9 | (▲ 1.1) | 3.3 | () | 4.0 | () |
| 15～24歳 | 5.5 | 5.2 | 8.2 | 7.2 | 6.3 | 8.5 | (▲ 1.3) | 5.7 | (▲ 1.1) | 5.5 | (▲ 0.2) | 5.5 | (▲ 0.7) | 6.3 | (▲ 2.2) |
| 25～34歳 | 3.9 | 4.2 | 5.8 | 5.3 | 4.4 | 4.2 | (▲ 1.5) | 5.2 | (▲ 0.2) | 4.7 | () | 3.5 | (▲ 1.8) | 3.7 | (▲ 0.5) |
| 35～44歳 | 2.0 | 2.1 | 4.1 | 4.0 | 3.0 | 2.7 | (▲ 1.3) | 3.9 | (▲ 1.4) | 2.3 | (▲ 1.3) | 3.1 | (▲ 0.3) | 3.3 | () |
| 45～54歳 | 1.7 | 2.3 | 3.5 | 3.5 | 2.6 | 2.9 | (▲ 2.3) | 3.2 | (▲ 0.4) | 1.7 | (▲ 1.8) | 2.4 | () | 2.2 | (▲ 0.7) |
| 55～64歳 | 2.2 | 2.3 | 4.3 | 4.3 | 3.6 | 3.7 | () | 3.3 | (▲ 1.7) | 3.7 | (▲ 0.5) | 3.5 | (▲ 1.1) | 4.6 | () |
| 65歳以上 | 1.0 | 1.2 | 1.7 | 1.7 | 2.6 | 1.8 | () | 3.1 | () | 3.1 | () | 2.5 | () | 4.0 | () |

(注) 原数値で、()内は対前年同期差(Pはポイントの略、▲は低下)である。
 資料: 上記1～3は愛知県統計課「労働力調査地方集計結果」
 なお、発表元の基準切替に伴い、平成24年1月～3月期平均の対前年同期増減も県発表の数値による。

主要指数の動き

平成24年6月

(平成22年平均=100)

| 区分 年月 | 鉱工業 生産指数 (原指数) | 賃金指数 きまって支給す る給与(名目) | 所定外労働 時間指数 | 常用雇用指数 | 新規求人指数 | 新規求職指数 |
|----------|----------------------|----------------------------|---------------|--------|--------|--------|
| 平成 21年 | 74.1 | — | — | — | 90.1 | 109.2 |
| 22年 | 91.6 | 100.0 | 100.0 | 100.0 | 100.0 | 100.0 |
| 23年 | 84.6 | 99.1 | 95.3 | 98.9 | 122.8 | 96.9 |
| 23年 6月 | 88.3 | 98.7 | 91.1 | 99.6 | 124.3 | 102.7 |
| 7月 | 91.3 | 99.4 | 96.9 | 99.3 | 128.3 | 87.5 |
| 8月 | 85.4 | 99.0 | 95.9 | 99.2 | 130.0 | 97.4 |
| 9月 | 97.9 | 99.3 | 98.4 | 99.1 | 137.6 | 92.6 |
| 10月 | 98.5 | 100.1 | 102.1 | 98.8 | 137.7 | 93.0 |
| 11月 | 91.2 | 100.1 | 100.3 | 99.0 | 135.2 | 78.9 |
| 12月 | 91.6 | 99.6 | 102.1 | 98.5 | 121.6 | 63.5 |
| 24年 1月 | 87.9 | 98.9 | 99.3 | 98.5 | 141.5 | 93.7 |
| 2月 | 100.3 | 100.5 | 105.2 | 98.4 | 146.3 | 88.9 |
| 3月 | 107.4 | 101.1 | 114.2 | 97.5 | 140.5 | 95.6 |
| 4月 | 92.2 | 100.3 | 110.4 | 98.6 | 132.8 | 114.9 |
| 5月 | 89.0 | 99.4 | 102.2 | 99.4 | 141.5 | 99.6 |
| 6月 | — | — | — | — | 137.2 | 85.3 |

(注)1 賃金指数、所定外労働時間指数、常用雇用指数は、事業所規模30人以上の調査結果。

2 新規求人指数及び新規求職指数は、パートを含む。

3 平成23年の「賃金指数」、「所定外労働時間指数」、「常用雇用指数」は速報値である。

4 鉱工業生産指数のみ、平成17年平均=100。また、平成24年4月分公表時に年間補正の再計算により、平成23年1月以降の数値が更新された。

(資料出所) 「鉱工業生産指数」:愛知県統計課「あいちの鉱工業(愛知県鉱工業指数)」
「賃金指数」、「所定外労働時間指数」、「常用雇用指数」:愛知県統計課「あいちの勤労(毎月勤労統計調査地方調査結果)」