



平成29年3月分・平成28年度平均

最近の雇用情勢

担当

平成29年4月28日(金)
愛知労働局職業安定課
職業安定課長 榊原晴親
地方労働市場情報官 近藤健一郎
業務補佐 戸崎伸治
電話052-219-5578(内線611)

有効求人倍率は2か月連続で上昇 引き続き改善している

○有効求人・求職の状況 (グラフP2)

有効求人倍率(季節調整値)	⇒	1.77倍	対前月 +0.05 ポイント	↗
有効求人数(季節調整値)	⇒	156,266人	対前月 +1.7%	↗
有効求職者数(季節調整値)	⇒	88,116人	対前月 -1.1%	↘

・有効求人倍率は2か月連続で前月を上回った。

○新規求人・求職の状況 (グラフP2)

新規求人倍率(季節調整値)	⇒	2.89倍	対前月 +0.36 ポイント	↗
新規求人数(季節調整値)	⇒	56,779人	対前月 +8.7%	↗
新規求職者数(季節調整値)	⇒	19,675人	対前月 -4.7%	↘

・新規求人倍率は3か月ぶりに前月を上回った。

○正社員の状況 (グラフP11)

正社員有効求人倍率(原数値)	⇒	1.32倍	対前年 同月 +0.18 ポイント	↗
----------------	---	--------------	----------------------	---

・正社員有効求人倍率は21か月連続で1倍を上回った。

○全国・東海の有効求人倍率(季節調整値) (グラフP3)

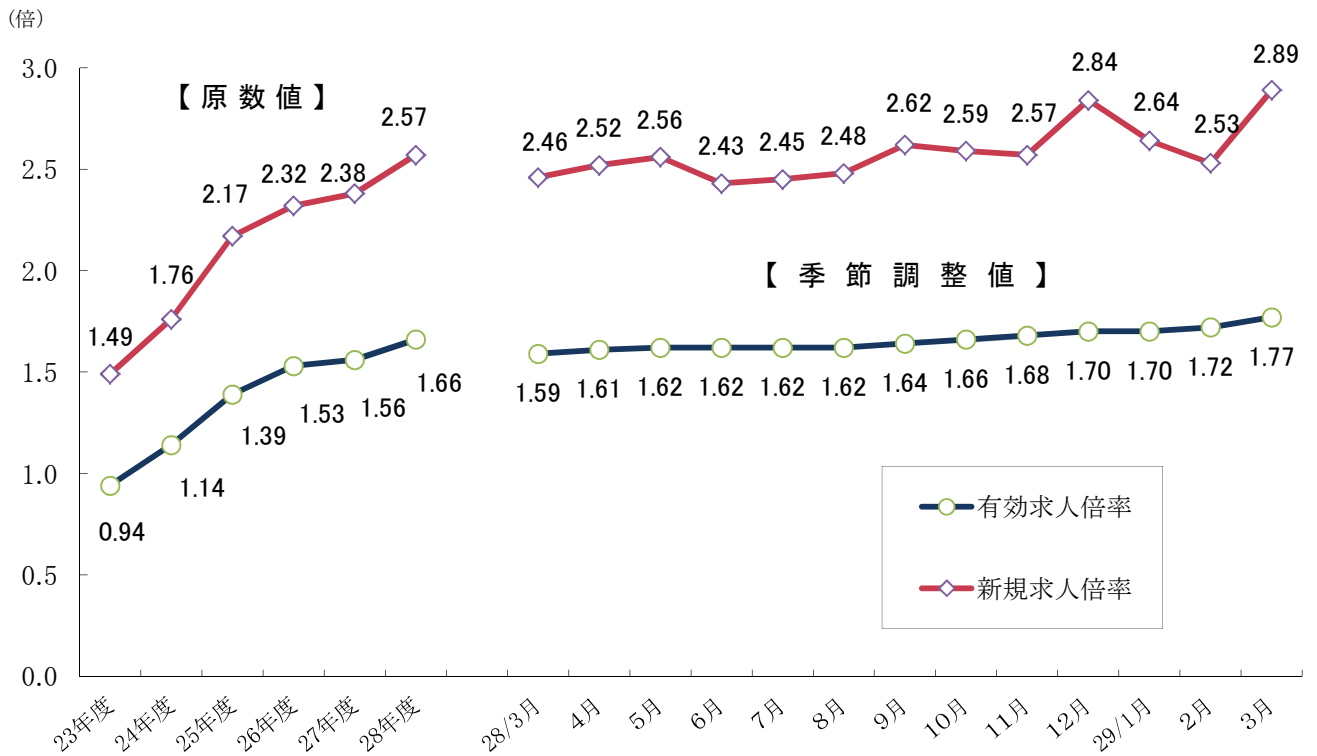
全国の有効求人倍率(季節調整値)	⇒	1.45倍	対前月 +0.02 ポイント	↗
東海の有効求人倍率(季節調整値)	⇒	1.65倍	対前月 +0.05 ポイント	↗

・東海の有効求人倍率は全国より0.20ポイント高くなっている。

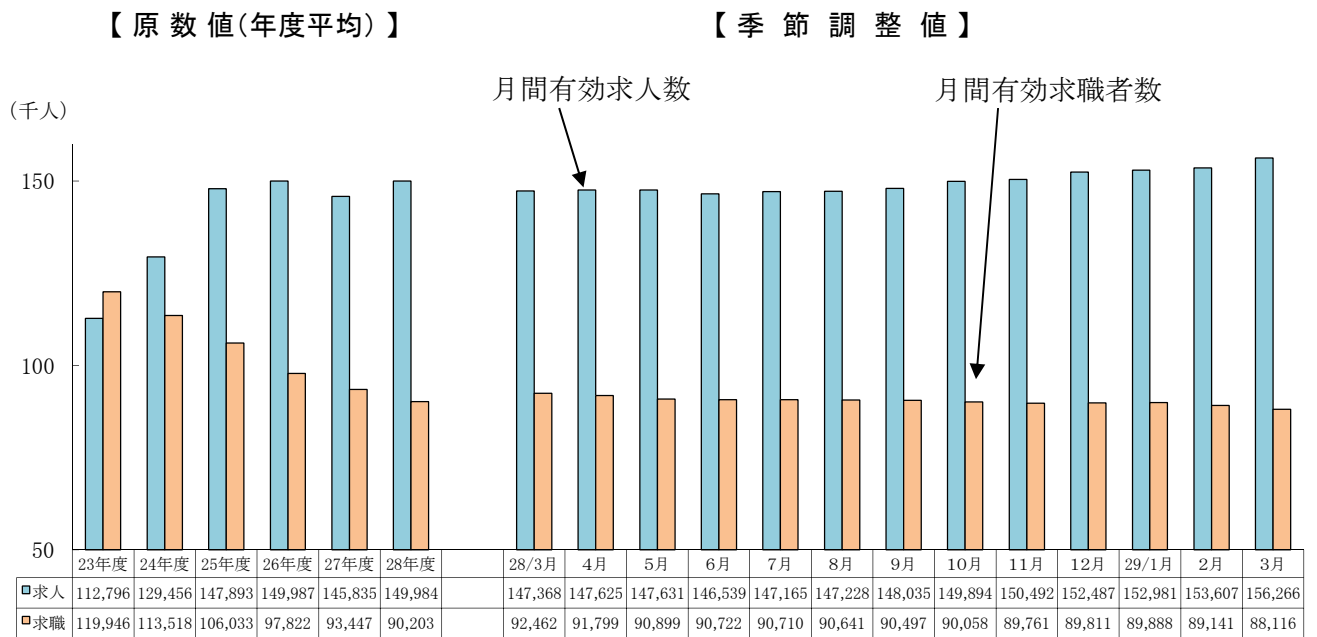
目次

有効求人・求職の状況	1	表5 常用新規求職者の推移(態様別)	7
新規求人・求職の状況	1	表6 正社員の職業紹介状況	7
正社員の状況	1	表7 愛知県の求人倍率・失業状況の推移	8
全国・東海の有効求人倍率(季節調整値)	1	表8 全国の求人倍率・失業状況の推移	8
求人倍率の推移(グラフ)	2	表9 職業別・年齢別職業紹介状況	9
月間有効求人・月間有効求職の推移(グラフ)	2	表10 雇用保険適用・給付状況の推移	10
全国、東海4県の求人倍率の状況	3	表11 主要指標(原数値)の前年・前々年比較	10
表1 職業紹介状況	4	参考1 正社員求人の状況	11
表2 求人・求職の推移	5	参考2 求人・求職バランスシート	11
表3 地域別の求人・求職状況	5	参考3 都道府県別有効求人倍率(季節調整値)	12
表4 新規求人の主要産業別状況	6	平成28年度の状況(別表1~6)	13~18

求人倍率の推移



月間有効求人・月間有効求職の推移



(人)

全国、東海4県の求人倍率の状況 (P8-表7, 8)

○ 全国の有効求人倍率(季節調整値) 1.45倍

・前月より0.02ポイント上昇

○ 東海の有効求人倍率(季節調整値) 1.65倍

・前月より0.05ポイント上昇

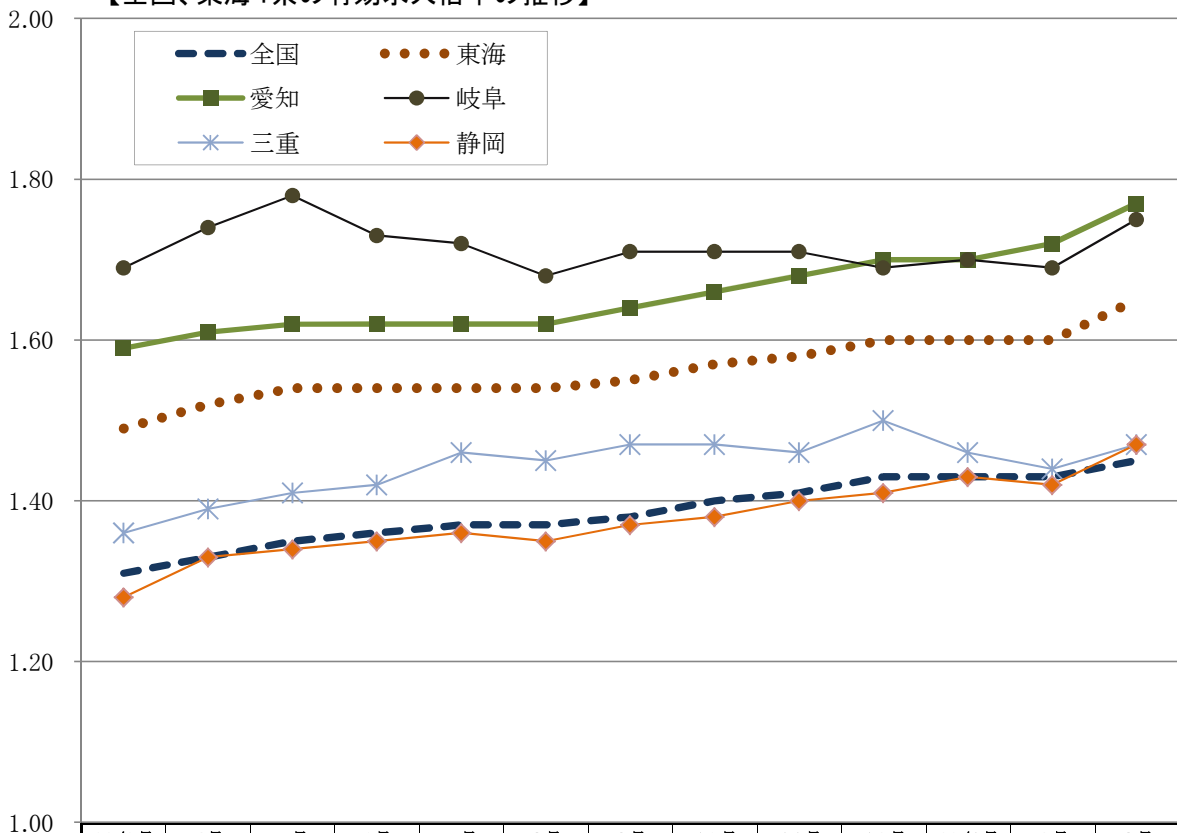
・全国の求人倍率より0.20ポイント高くなっている。

○ 東海の新規求人倍率(季節調整値) 2.55倍

・前月より0.22ポイント上昇 3か月ぶりに前月を上回る。

・全国の求人倍率(2.13倍)より0.42ポイント高くなっている。

(倍) 【全国、東海4県の有効求人倍率の推移】



		28/3月	4月	5月	6月	7月	8月	9月	10月	11月	12月	29/1月	2月	3月
有効求人倍率	全国	1.31	1.33	1.35	1.36	1.37	1.37	1.38	1.40	1.41	1.43	1.43	1.43	1.45
	東海	1.49	1.52	1.54	1.54	1.54	1.54	1.55	1.57	1.58	1.60	1.60	1.60	1.65
	愛知	1.59	1.61	1.62	1.62	1.62	1.62	1.64	1.66	1.68	1.70	1.70	1.72	1.77
	岐阜	1.69	1.74	1.78	1.73	1.72	1.68	1.71	1.71	1.71	1.69	1.70	1.69	1.75
	三重	1.36	1.39	1.41	1.42	1.46	1.45	1.47	1.47	1.46	1.50	1.46	1.44	1.47
	静岡	1.28	1.33	1.34	1.35	1.36	1.35	1.37	1.38	1.40	1.41	1.43	1.42	1.47
新規求人倍率	全国	1.94	2.04	2.06	2.03	2.03	2.07	2.10	2.11	2.15	2.19	2.13	2.12	2.13
	東海	2.27	2.34	2.36	2.23	2.27	2.26	2.38	2.40	2.38	2.49	2.43	2.33	2.55
	愛知	2.46	2.52	2.56	2.43	2.45	2.48	2.62	2.59	2.57	2.84	2.64	2.53	2.89
	岐阜	2.46	2.52	2.57	2.27	2.36	2.40	2.41	2.46	2.48	2.39	2.49	2.31	2.58
	三重	1.98	2.06	2.03	2.01	2.17	1.92	2.13	2.15	2.02	2.23	2.08	2.00	2.13
	静岡	1.99	2.07	2.06	1.98	1.97	1.99	2.09	2.16	2.17	2.09	2.22	2.16	2.19

(注) 季節調整法はセンサス局法Ⅱ(X-12-ARIMA)による。平成28年12月以前の求人倍率(季節調整値)は新季節指数により改定されている。

表1 職業紹介状況

年 月		平成29年	平成29年	平成28年	対前年同月 増減率、差	対前月 増減率、差
		3月	2月	3月		
項 目						
全 数	新規求職申込件数	21,579 件	20,751 件	22,970 件	▲ 6.1 %	
	季節調整値	19,675	20,635	20,826		▲ 4.7 %
	月間有効求職者数	88,063 人	84,648 人	92,385 人	▲ 4.7	
	季節調整値	88,116	89,141	92,462		▲ 1.1
	新規求人数	57,012	56,658	51,573	10.5	
	季節調整値	56,779	52,215	51,243		8.7
	月間有効求人数	163,439	160,704	154,185	6.0	
	季節調整値	156,266	153,607	147,368		1.7
	新規求人倍率	2.64 倍	2.73 倍	2.25 倍	0.39 P	
	季節調整値	2.89	2.53	2.46		0.36 P
	有効求人倍率	1.86	1.90	1.67	0.19	
	季節調整値	1.77	1.72	1.59		0.05
	就職件数	7,413 件	6,322 件	7,364 件	0.7 %	
	就職率	34.4 %	30.5 %	32.1 %	2.3 P	
う ち 一 般	新規求職申込件数	14,256 件	13,593 件	15,478 件	▲ 7.9 %	
	月間有効求職者数	56,651 人	54,449 人	60,817 人	▲ 6.9	
	新規求人数	33,597	32,466	29,927	12.3	
	月間有効求人数	94,879	93,139	90,579	4.7	
	新規求人倍率	2.36 倍	2.39 倍	1.93 倍	0.43 P	
	有効求人倍率	1.67	1.71	1.49	0.18	
	就職件数	3,915 件	3,400 件	4,126 件	▲ 5.1 %	
う ち パ ー ト	新規求職申込件数	7,323 件	7,158 件	7,492 件	▲ 2.3 %	
	月間有効求職者数	31,412 人	30,199 人	31,568 人	▲ 0.5	
	新規求人数	23,415	24,192	21,646	8.2	
	月間有効求人数	68,560	67,565	63,606	7.8	
	新規求人倍率	3.20 倍	3.38 倍	2.89 倍	0.31 P	
	有効求人倍率	2.18	2.24	2.01	0.17	
	就職件数	3,498 件	2,922 件	3,238 件	8.0 %	

- (注) 1 新規学卒者を除き、パートタイムを含む。
 2 各欄の数値は、記載のない限り原数値である。
 3 「一般」とは、パート以外の常用及び臨時・季節を合わせたものである。
 4 ▲印は、減少率(差)で、Pはポイントの略である。
 5 季節調整法はセンサス局法Ⅱ(X-12-ARIMA)による。なお、平成28年12月以前の数値は新季節指数により改定されている。
 6 新規求職申込件数=新規求職者数であり、P4-表1以降については新規求職申込件数と表記する。
 7 就職率は、新規求職申込件数に対する就職件数の割合。

表2 求人・求職の推移

項目 年月	新規求職申込件数		新規求人数		月間有効求職者数		月間有効求人数		新規求人倍率		有効求人倍率		就職件数	
	件	前年比	人	前年比	人	前年比	人	前年比	倍	P	倍	P	件	前年比
24年度	26,364	▲ 6.2	46,326	10.9	113,518	▲ 5.4	129,456	14.8	1.76	0.27	1.14	0.20	7,001	▲ 6.2
25年度	24,234	▲ 8.1	52,567	13.5	106,033	▲ 6.6	147,893	14.2	2.17	0.41	1.39	0.25	6,765	▲ 3.4
26年度	22,716	▲ 6.3	52,633	0.1	97,822	▲ 7.7	149,987	1.4	2.32	0.15	1.53	0.14	6,505	▲ 3.8
27年度	21,630	▲ 4.8	51,506	▲ 2.1	93,447	▲ 4.5	145,835	▲ 2.8	2.38	0.06	1.56	0.03	6,149	▲ 5.5
28年度	20,483	▲ 5.3	52,607	2.1	90,203	▲ 3.5	149,984	2.8	2.57	0.19	1.66	0.10	5,884	▲ 4.3
28年 3月	22,970	▲ 1.9	51,573	7.8	92,385	▲ 2.1	154,185	2.8	2.25	0.21	1.67	0.08	7,364	1.4
4月	26,648	▲ 11.4	49,718	▲ 1.8	97,431	▲ 3.7	146,692	2.7	1.87	0.19	1.51	0.10	6,410	▲ 11.7
5月	22,343	0.6	47,672	3.9	97,621	▲ 2.5	141,816	5.5	2.13	0.07	1.45	0.11	6,027	▲ 0.1
6月	21,428	▲ 6.4	51,784	0.3	96,210	▲ 3.6	142,339	2.0	2.42	0.16	1.48	0.08	6,267	▲ 7.9
7月	19,368	▲ 9.2	51,238	▲ 5.3	92,663	▲ 4.4	143,254	0.2	2.65	0.11	1.55	0.08	5,637	▲ 10.0
8月	19,786	1.7	49,070	0.0	91,795	▲ 2.6	144,803	▲ 0.5	2.48	▲ 0.04	1.58	0.04	5,318	▲ 0.8
9月	20,773	▲ 3.8	54,363	8.0	91,604	▲ 2.6	148,821	1.6	2.62	0.29	1.62	0.06	6,123	0.2
10月	20,620	▲ 8.6	54,513	▲ 3.2	91,222	▲ 4.1	151,411	1.9	2.64	0.14	1.66	0.10	5,927	▲ 7.9
11月	17,452	▲ 1.2	50,594	0.3	87,917	▲ 3.6	153,487	2.5	2.90	0.04	1.75	0.11	5,648	▲ 3.5
12月	14,074	▲ 8.4	51,346	9.7	81,106	▲ 4.3	149,374	2.5	3.65	0.60	1.84	0.12	4,851	▲ 6.9
29年 1月	20,974	0.9	57,321	2.0	82,158	▲ 2.0	153,669	4.4	2.73	0.03	1.87	0.11	4,667	▲ 3.4
2月	20,751	▲ 8.5	56,658	2.7	84,648	▲ 3.6	160,704	5.2	2.73	0.30	1.90	0.16	6,322	1.1
3月	21,579	▲ 6.1	57,012	10.5	88,063	▲ 4.7	163,439	6.0	2.64	0.39	1.86	0.19	7,413	0.7

(注) 1 新規学卒を除き、パートタイムを含む原数値である。
2 年度欄は月平均の数値である。

表3 地域別の求人・求職状況

(平成29年3月)

項目 地域	新規求職申込件数		新規求人数		月間有効求職者数		月間有効求人数		新規求人倍率		有効求人倍率		就職件数	
	件	前年比	人	前年比	人	前年比	人	前年比	倍	P	倍	P	件	前年比
計	21,579	▲ 6.1	57,012	10.5	88,063	▲ 4.7	163,439	6.0	2.64	0.39	1.86	0.19	7,413	0.7
名古屋	8,435	▲ 6.9	27,074	3.2	34,923	▲ 2.3	80,563	4.8	3.21	0.32	2.31	0.16	2,530	▲ 1.7
尾張	5,998	▲ 4.5	13,336	26.1	24,212	▲ 6.4	36,701	9.9	2.22	0.54	1.52	0.23	2,110	▲ 0.1
西三河	4,671	▲ 5.3	11,877	18.2	19,105	▲ 4.5	31,611	5.6	2.54	0.50	1.65	0.15	1,658	3.4
東三河	2,475	▲ 8.2	4,725	0.0	9,823	▲ 8.8	14,564	4.4	1.91	0.16	1.48	0.18	1,115	3.8

(注) 1 新規学卒を除き、パートタイムを含む原数値である。
2 地域の「名古屋」は名古屋中、名古屋南及び名古屋東の各公共職業安定所取扱数計である。
3 地域の「尾張」は一宮、半田、瀬戸、津島、犬山及び春日井の各公共職業安定所取扱数計である。
4 地域の「西三河」は岡崎、豊田、刈谷(碧南出張所含む)及び西尾の各公共職業安定所取扱数計である。
5 地域の「東三河」は豊橋、豊川(蒲郡出張所含む)及び新城の各公共職業安定所取扱数計である。

表4 新規求人の主要産業別状況

(平成29年3月)

産業	全 数		一 般(パートを除く)				パートタイム		
	人	前年 同月比 %	人	前年 同月比 %	うち常用 人	前年 同月比 %	人	前年 同月比 %	
建設業	3,953	20.8	3,614	19.7	3,522	19.4	339	34.0	
製造業	7,857	23.6	5,953	28.9	4,749	10.6	1,904	9.4	
食料品製造業	837	11.2	305	▲ 4.1	277	▲ 7.0	532	22.3	
繊維工業	214	▲ 27.0	107	▲ 41.8	107	▲ 41.5	107	▲ 1.8	
木材・木製品製造業	93	▲ 5.1	66	▲ 17.5	66	▲ 17.5	27	50.0	
印刷・同関連業	190	25.8	117	53.9	116	52.6	73	▲ 2.7	
プラスチック製品製造業	380	▲ 11.2	250	10.6	239	8.6	130	▲ 35.6	
窯業・土石製品製造業	193	19.9	158	58.0	150	82.9	35	▲ 42.6	
鉄鋼業	135	▲ 8.2	109	▲ 0.9	109	43.4	26	▲ 29.7	
金属製品製造業	679	27.4	503	22.1	503	24.2	176	45.5	
はん用機械器具製造業	612	35.1	515	31.0	504	31.9	97	61.7	
生産用機械器具製造業	483	42.5	424	41.3	421	40.8	59	51.3	
電気機械器具製造業	506	▲ 7.8	432	▲ 12.2	424	▲ 12.9	74	29.8	
情報通信機械器具製造業	48	▲ 27.3	28	▲ 46.2	24	140.0	20	42.9	
輸送用機械器具製造業	2,331	82.7	2,139	93.6	1,082	8.6	192	12.3	
情報通信業	1,575	10.9	1,310	14.1	1,108	12.6	265	▲ 2.6	
情報サービス業	1,146	13.2	1,031	13.9	956	12.5	115	7.5	
運輸業, 郵便業	4,242	21.8	3,148	20.1	2,631	8.9	1,094	27.1	
卸売業, 小売業	8,284	16.2	4,409	12.3	4,218	11.7	3,875	20.9	
金融業, 保険業	323	7.3	237	28.1	225	23.6	86	▲ 25.9	
不動産業, 物品賃貸業	1,474	22.4	499	▲ 2.2	488	▲ 1.4	975	40.5	
学術研究, 専門・技術サービス業	1,712	10.8	1,109	3.9	1,082	4.3	603	26.2	
宿泊業, 飲食サービス業	5,674	▲ 6.1	2,435	4.8	2,414	6.2	3,239	▲ 12.9	
生活関連サービス業, 娯楽業	2,155	31.0	1,215	31.1	1,112	27.7	940	30.9	
医療, 福祉	11,541	6.8	5,290	5.5	5,234	5.5	6,251	7.8	
社会保険・社会福祉・介護事業	7,471	6.7	3,170	8.3	3,136	8.3	4,301	5.6	
サービス業(他に分類されないもの)	6,152	▲ 3.7	3,677	▲ 4.4	3,455	0.3	2,475	▲ 2.6	
職業紹介・労働者派遣業	1,778	▲ 16.3	1,389	▲ 16.0	1,280	▲ 7.5	389	▲ 17.4	
計	57,012	10.5	33,597	12.3	30,884	8.8	23,415	8.2	
企業規模別	4人以下	2,480	▲ 0.4	1,548	6.1	1,540	6.4	932	▲ 9.5
	5～29人	11,829	9.4	7,540	12.1	7,477	12.4	4,289	4.9
	30～99人	11,883	5.8	7,254	3.0	6,998	2.5	4,629	10.5
	100～299人	9,384	8.2	5,590	2.5	5,157	3.6	3,794	17.9
	300～499人	3,232	6.5	1,957	7.1	1,873	8.0	1,275	5.5
	500～999人	3,850	3.1	2,061	5.2	1,957	10.6	1,789	0.7
	1,000人以上	14,354	23.8	7,647	40.2	5,882	18.4	6,707	9.3

(注) 1 主要産業であるため、全産業計とは一致しない。一般には臨時・季節を含む。各欄の数値は、原数値である。

2 平成25年10月改定の「日本標準産業分類」に基づく産業区分により整理したもの。

3 「情報通信業」には、通信業、放送業、ソフトウェア業、情報処理・提供サービス業、インターネット附随サービス業等が含まれる。

4 「サービス業(他に分類されないもの)」には、警備業などを含むその他の事業サービス業の他、廃棄物処理業、機械修理業、労働者派遣業等が含まれる。なお、内訳について、平成24年4月分から「その他の事業サービス業」を「職業紹介・労働者派遣業」に変更。

表5 常用新規求職者の推移(態様別)

項目 年月	新規求職者計 (パート除く常用)		離職者		前職雇用者						在職者		無業者		
	人	前年比	人	前年比	定年到達者		事業主都合離職者		自己都合離職者		人	前年比	人	前年比	
					人	前年比	人	前年比	人	前年比					
平成															
24年度	18,398	▲6.3	11,918	▲3.7	356	▲3.0	3,864	▲7.5	7,423	▲0.8	4,597	4.3	1,883	▲34.0	
25年度	16,609	▲9.7	10,401	▲12.7	291	▲18.3	3,071	▲20.5	6,828	▲8.0	4,571	▲0.6	1,637	▲13.1	
26年度	15,253	▲8.2	9,359	▲10.0	292	0.2	2,532	▲17.6	6,369	▲6.7	4,478	▲2.0	1,416	▲13.5	
27年度	14,345	▲6.0	8,770	▲6.3	303	3.7	2,290	▲9.5	6,034	▲5.3	4,377	▲2.3	1,199	▲15.3	
28年度	13,379	▲6.7	8,234	▲6.1	322	6.3	2,049	▲10.5	5,726	▲5.1	4,112	▲6.0	1,033	▲13.8	
28年 3月	15,433	▲2.7	8,891	▲1.4	269	▲8.2	2,153	▲7.1	6,317	0.8	5,040	▲2.7	1,502	▲9.5	
4月	16,422	▲11.9	11,337	▲10.1	785	3.2	3,293	▲13.9	7,101	▲9.8	3,719	▲15.7	1,366	▲15.8	
5月	14,139	▲0.7	9,015	▲1.2	338	7.0	2,278	▲10.4	6,261	2.6	4,023	3.7	1,101	▲10.6	
6月	14,141	▲7.6	8,540	▲8.3	278	11.6	2,172	▲13.5	5,941	▲7.3	4,469	▲4.0	1,132	▲15.3	
7月	12,974	▲11.3	8,067	▲12.0	281	5.2	2,109	▲17.6	5,549	▲10.7	3,824	▲12.0	1,083	▲3.0	
8月	13,372	0.6	8,026	0.1	269	5.5	1,945	▲3.1	5,669	0.7	4,336	5.0	1,010	▲12.0	
9月	13,521	▲4.4	8,338	▲4.1	236	▲2.5	1,933	▲5.1	6,022	▲3.9	4,119	▲2.8	1,064	▲12.4	
10月	13,344	▲10.7	8,540	▲7.9	330	11.9	2,086	▲11.9	5,986	▲7.1	3,740	▲14.8	1,064	▲16.7	
11月	11,488	▲3.7	7,105	▲2.2	251	39.4	1,666	▲9.7	5,071	▲1.2	3,557	▲5.4	826	▲9.1	
12月	9,595	▲8.7	5,772	▲6.6	226	18.3	1,477	▲9.2	3,978	▲6.4	3,170	▲8.6	653	▲24.2	
29年 1月	13,766	▲1.5	8,361	1.0	301	1.0	2,060	0.0	5,855	1.1	4,522	▲4.3	883	▲9.6	
2月	13,562	▲10.0	7,600	▲9.7	289	▲5.9	1,686	▲13.6	5,480	▲8.6	5,054	▲7.7	908	▲23.4	
3月	14,225	▲7.8	8,103	▲8.9	274	1.9	1,879	▲12.7	5,795	▲8.3	4,815	▲4.5	1,307	▲13.0	

(注) 1 新規学卒者、臨時・季節及びパートタイムを除く。また、離職者には離職事由不明者分があり計が一致しない月がある。
2 年度欄は月平均の数値である。

表6 正社員の職業紹介状況

項目 年月	正社員有効求人数		常用フルタイム 有効求職者数		正社員 有効求人倍率		正社員新規求人数				正社員就職件数			
	人	前年比	人	前年比	倍	前年差	人	前年比	構成比	前年差	件	前年比	構成比	前年差
平成														
24年度	58,490	12.4	78,960	▲6.5	0.74	0.12	20,484	9.1	44.2	▲0.7	3,354	▲6.2	47.9	0.0
25年度	61,919	5.9	72,467	▲8.2	0.85	0.11	21,596	5.4	41.1	▲3.1	3,191	▲4.9	47.2	▲0.7
26年度	62,353	0.7	64,999	▲10.3	0.96	0.11	21,782	0.9	41.4	0.3	3,078	▲3.5	47.3	0.1
27年度	65,004	4.3	61,089	▲6.0	1.06	0.10	22,883	5.1	44.4	3.0	2,931	▲4.8	47.7	0.4
28年度	69,412	6.8	57,814	▲5.4	1.20	0.14	24,193	5.7	46.0	1.6	2,794	▲4.7	47.5	▲0.2
28年 3月	69,047	8.3	60,667	▲3.8	1.14	0.13	23,015	13.8	44.6	2.3	3,182	▲0.9	43.2	▲1.0
4月	66,379	7.1	62,653	▲5.0	1.06	0.12	22,328	▲0.2	44.9	0.7	2,987	▲11.4	46.6	0.2
5月	65,647	9.7	62,072	▲4.0	1.06	0.13	22,847	9.8	47.9	2.5	2,819	2.7	46.8	1.3
6月	65,921	5.8	61,008	▲5.3	1.08	0.11	23,686	5.0	45.7	2.0	2,953	▲8.7	47.1	▲0.4
7月	66,276	3.6	59,541	▲6.4	1.11	0.10	22,841	▲5.7	44.6	▲0.2	2,758	▲12.6	48.9	▲1.5
8月	67,411	4.3	59,418	▲4.4	1.13	0.09	23,644	8.4	48.2	3.8	2,701	1.4	50.8	1.1
9月	69,580	5.4	58,936	▲4.4	1.18	0.11	25,631	11.5	47.1	1.4	2,972	▲0.2	48.5	▲0.2
10月	70,969	7.0	58,469	▲5.9	1.21	0.14	24,289	0.1	44.6	1.5	2,865	▲8.5	48.3	▲0.3
11月	71,093	6.4	56,107	▲5.7	1.27	0.15	23,897	5.3	47.2	2.2	2,802	▲1.2	49.6	1.1
12月	69,497	7.3	51,954	▲6.5	1.34	0.17	24,048	15.6	46.8	2.4	2,427	▲6.5	50.0	0.2
29年 1月	71,653	8.5	52,763	▲4.3	1.36	0.16	26,047	4.9	45.4	1.2	2,342	0.6	50.2	2.0
2月	74,127	8.5	54,325	▲5.9	1.36	0.18	25,984	7.1	45.9	1.9	2,773	▲6.1	43.9	▲3.3
3月	74,393	7.7	56,523	▲6.8	1.32	0.18	25,069	8.9	44.0	▲0.6	3,127	▲1.7	42.2	▲1.0

(注) 1 各欄の数値は、原数値である。
2 年度欄は月平均の数値である。
3 正社員有効求人倍率＝正社員有効求人数／常用フルタイム(一般)有効求職者数。なお、常用フルタイム有効求職者にはフルタイムの派遣労働者や契約社員を希望する者も含まれるため、厳密な意味での正社員有効求人倍率より低い値となる。
4 「正社員」とは、一般求人のうち求人票の雇用形態欄に「正社員」と記載された常用求人である。
5 構成比は、それぞれ新規求人数全体に占める正社員求人割合及び就職件数全体に占める正社員就職割合である。

表7 愛知県の求人倍率・失業状況の推移

年月	求人倍率(季節調整値)				完全失業者		完全失業率	
	新規		有効		(原 数 値)		(原 数 値)	
	前月差	前月差	前月差	前月差	前年同月比	前年同月比	前年同月差	
平成24年	1.71	0.33	1.12	0.25	144	2.1	3.7	0.1
25年	2.04	0.33	1.31	0.19	127	▲ 11.8	3.2	▲ 0.5
26年	2.32	0.28	1.53	0.22	106	▲ 16.5	2.6	▲ 0.6
27年	2.35	0.03	1.54	0.01	101	▲ 4.7	2.5	▲ 0.1
28年	2.50	0.15	1.63	0.09	95	▲ 5.9	2.4	▲ 0.1
28年 3月	2.46	0.08	1.59	0.00	109	22.5	2.7	0.5
4月	2.52	0.06	1.61	0.02	91	▲ 14.2	2.3	▲ 0.4
5月	2.56	0.04	1.62	0.01				
6月	2.43	▲ 0.13	1.62	0.00				
7月	2.45	0.02	1.62	0.00	85	▲ 19.8	2.1	▲ 0.5
8月	2.48	0.03	1.62	0.00				
9月	2.62	0.14	1.64	0.02				
10月	2.59	▲ 0.03	1.66	0.02	95	▲ 6.9	2.4	▲ 0.2
11月	2.57	▲ 0.02	1.68	0.02				
12月	2.84	0.27	1.70	0.02				
29年 1月	2.64	▲ 0.20	1.70	0.00				
2月	2.53	▲ 0.11	1.72	0.02				
3月	2.89	0.36	1.77	0.05				

(注) 1 Pはポイントの略であり、▲印はマイナスを表す。
 2 年次は年平均(原数値)で差は前年差、月次は前月差である。
 3 愛知県の完全失業者及び失業率は四半期の平均値であり、増減率(差)は対前年同期増減率(差)である。
 4 季節調整法はセンサス局法Ⅱ(X-12-ARIMA)による。なお、平成28年12月以前の各月の求人倍率(季節調整値)は新季節指数により改定されている。
 (完全失業者・完全失業率資料出所) 愛知県統計課「労働力調査地方集計結果」

表8 全国の求人倍率・失業状況の推移

年月	求人倍率(季節調整値)				完全失業者		完全失業率	
	新規		有効		(原 数 値)		(季節調整値)	
	前月差	前月差	前月差	前月差	前年同月比	前年同月比	前月差	
平成24年	1.28	0.23	0.80	0.15	285	▲ 5.6	4.3	▲ 0.3
25年	1.46	0.18	0.93	0.13	265	▲ 7.0	4.0	▲ 0.3
26年	1.66	0.20	1.09	0.16	236	▲ 10.9	3.6	▲ 0.4
27年	1.80	0.14	1.20	0.11	222	▲ 5.9	3.4	▲ 0.2
28年	2.04	0.24	1.36	0.16	208	▲ 6.3	3.1	▲ 0.3
28年 3月	1.94	▲ 0.02	1.31	0.02	216	▲ 5.3	3.2	0.0
4月	2.04	0.10	1.33	0.02	225	▲ 3.8	3.2	0.0
5月	2.06	0.02	1.35	0.02	217	▲ 3.1	3.2	0.0
6月	2.03	▲ 0.03	1.36	0.01	210	▲ 6.3	3.1	▲ 0.1
7月	2.03	0.00	1.37	0.01	203	▲ 8.6	3.0	▲ 0.1
8月	2.07	0.04	1.37	0.00	212	▲ 5.8	3.1	0.1
9月	2.10	0.03	1.38	0.01	204	▲ 10.1	3.0	▲ 0.1
10月	2.11	0.01	1.40	0.02	195	▲ 6.3	3.0	0.0
11月	2.15	0.04	1.41	0.01	197	▲ 6.2	3.1	0.1
12月	2.19	0.04	1.43	0.02	193	▲ 5.4	3.1	0.0
29年 1月	2.13	▲ 0.06	1.43	0.00	197	▲ 6.6	3.0	▲ 0.1
2月	2.12	▲ 0.01	1.43	0.00	188	▲ 11.7	2.8	▲ 0.2
3月	2.13	0.01	1.45	0.02	188	▲ 13.0	2.8	0.0

(注) 1 Pはポイントの略であり、▲印はマイナスを表す。
 2 年次は年平均(原数値)で差は前年差、月次は前月差である。
 3 全国の完全失業者の増減率は対前年同月増減率である。
 4 季節調整法はセンサス局法Ⅱ(X-12-ARIMA)による。なお、平成28年12月以前の各月の求人倍率及び完全失業率(季節調整値)は新季節指数により改定されている。
 5 全国の完全失業者数の平成24年平均の対前年比は東日本大震災の影響による補完推計値を用いて計算した参考値。(平成27年国勢調査基準)
 (完全失業者・完全失業率資料出所) 総務省統計局「労働力調査」

表9 職業別・年齢別職業紹介状況(パートタイムを含む常用)

(平成29年3月)

	新規求人数	月間有効求人数	新規求職申込件数	月間有効求職者数	紹介件数	就職件数	新規求人倍率	有効求人倍率
	(人)	(人)	(件)	(人)	(件)	(件)	(倍)	(倍)
管理的職業	171	585	66	234	167	18	2.59	2.50
専門的・技術的職業	9,230	28,956	2,694	10,394	3,407	951	3.43	2.79
開発技術者	519	1,864	144	574	189	37	3.60	3.25
製造技術者	211	599	253	952	192	17	0.83	0.63
建築・土木技術者等	956	2,843	109	440	158	36	8.77	6.46
情報処理・通信技術者	894	2,814	181	890	254	23	4.94	3.16
その他の技術者	40	116	26	77	47	13	1.54	1.51
医師、薬剤師等	293	888	36	147	27	5	8.14	6.04
保健師、助産師、看護師	1,959	5,910	424	1,576	378	132	4.62	3.75
医療技術者	734	2,402	140	475	104	35	5.24	5.06
その他の保健医療	356	1,152	165	655	142	47	2.16	1.76
社会福祉の専門的職業	2,103	6,106	472	1,748	786	270	4.46	3.49
美術家、デザイナー等	229	646	180	829	241	31	1.27	0.78
その他の専門的職業	936	3,616	564	2,031	889	305	1.66	1.78
事務的職業	5,294	13,860	6,195	25,147	10,377	1,982	0.85	0.55
一般事務員	3,501	9,392	5,330	21,643	7,564	1,584	0.66	0.43
会計事務員	455	1,097	289	1,062	921	128	1.57	1.03
生産関連事務員	501	1,189	145	584	587	95	3.46	2.04
営業・販売関連事務員	543	1,406	343	1,512	1,039	117	1.58	0.93
外勤事務員	18	135	5	13	14	8	3.60	10.38
運輸・郵便事務	197	413	27	85	91	25	7.30	4.86
事務用機器操作の職業	79	228	56	248	161	25	1.41	0.92
販売の職業	5,068	14,442	1,654	6,696	2,266	299	3.06	2.16
商品販売の職業	3,110	8,568	887	3,735	663	136	3.51	2.29
販売類以外の職業	82	222	25	106	45	6	3.28	2.09
営業の職業	1,876	5,652	742	2,855	1,558	157	2.53	1.98
サービスの職業	12,336	36,639	2,029	7,513	2,626	849	6.08	4.88
家庭生活支援サービス	109	283	6	23	12	6	18.17	12.30
介護サービスの職業	4,115	12,556	645	2,344	752	288	6.38	5.36
保健医療サービス	544	1,501	163	513	368	99	3.34	2.93
生活衛生サービス	1,111	3,044	124	575	89	31	8.96	5.29
飲食物調理の職業	3,552	9,532	518	1,778	702	248	6.86	5.36
接客・給仕の職業	2,305	7,880	345	1,469	266	66	6.68	5.36
居住施設・ビルの管理	172	469	102	363	248	54	1.69	1.29
その他のサービス	428	1,374	126	448	189	57	3.40	3.07
保安の職業	1,535	4,388	131	420	247	98	11.72	10.45
農林漁業の職業	143	444	136	520	133	71	1.05	0.85
生産工程の職業	6,329	17,250	2,776	10,721	4,593	1,113	2.28	1.61
生産設備(金属)	45	146	28	108	82	16	1.61	1.35
生産設備(金属除く)	78	210	34	119	82	17	2.29	1.76
生産整備(機械)	16	63	42	174	20	5	0.38	0.36
金属材料製造等	1,545	4,234	515	1,823	1,260	340	3.00	2.32
製品製造・加工処理	1,371	3,932	534	2,140	1,405	366	2.57	1.84
機械組立の職業	1,180	3,071	1,020	4,055	597	117	1.16	0.76
機械整備・修理の職業	1,044	2,702	137	510	276	60	7.62	5.30
製品検査(金属)	196	500	66	228	162	41	2.97	2.19
製品検査(金属除く)	171	607	60	244	241	57	2.85	2.49
機械検査の職業	225	590	164	607	187	41	1.37	0.97
生産関連・生産類似	458	1,195	176	713	281	53	2.60	1.68
輸送・機械運転の職業	2,920	9,998	898	3,104	1,420	398	3.25	3.03
鉄道運転の職業	-	4	1	5	-	-	-	0.80
自動車運転の職業	2,363	8,072	634	2,108	1,046	322	3.73	3.83
船舶・航空機運転	-	1	2	3	-	-	-	0.33
その他の輸送の職業	211	510	174	633	165	36	1.21	0.81
定置・建設機械運転	346	811	87	355	209	40	3.98	2.28
建設・探掘の職業	2,072	5,835	272	961	364	130	7.62	6.07
建設躯体工事の職業	463	1,178	42	107	50	16	11.02	11.01
建設の職業	617	1,798	80	309	114	44	7.71	5.82
電気工事の職業	387	1,172	60	263	68	24	6.45	4.46
土木の職業	601	1,671	87	279	129	45	6.91	5.99
探掘の職業	4	16	3	3	3	1	1.33	5.33
運搬・清掃等の職業	5,090	13,710	3,131	15,213	3,334	963	1.63	0.90
運搬の職業	1,780	4,811	589	2,233	1,428	314	3.02	2.15
清掃の職業	1,618	4,579	370	1,669	854	257	4.37	2.74
包装の職業	261	565	37	159	145	46	7.05	3.55
その他の運搬等の職業	1,431	3,755	2,135	11,152	907	346	0.67	0.34
分類不能の職業	-	-	1,537	6,932	-	-	-	-
(IT関連計)	1,728	5,166	568	2,486	924	109	3.04	2.08
(福祉関連計)	7,891	23,798	1,398	5,013	1,784	616	5.64	4.75
(うち介護関連小計)	5,563	16,557	874	3,114	1,323	459	6.36	5.32
合 計	50,188	145,507	21,519	87,855	28,934	6,872	2.33	1.66
年齢別								
19歳以下	1,175	2,809	411	1,377	410	136	2.86	2.04
20歳～24歳	6,221	14,869	2,177	7,293	2,847	592	2.86	2.04
25歳～29歳	7,785	22,031	2,727	10,811	3,340	689	2.85	2.04
30歳～34歳	6,876	20,211	2,433	10,059	2,835	667	2.83	2.01
35歳～39歳	5,784	17,493	2,233	9,363	2,964	740	2.59	1.87
40歳～44歳	5,775	16,749	2,484	9,959	3,704	874	2.32	1.68
45歳～49歳	4,875	14,850	2,290	9,729	3,931	878	2.13	1.53
50歳～54歳	3,799	11,672	1,803	7,707	3,115	646	2.11	1.51
55歳～59歳	2,996	10,100	1,422	6,670	2,430	532	2.11	1.51
60歳～64歳	2,385	8,431	1,551	7,811	1,890	612	1.54	1.08
65歳以上	2,517	6,292	1,988	7,076	1,468	506	1.27	0.89

(注) 1 各欄の数値は、原数値である。 2 平成24年4月分から平成23年6月改定の厚生労働省編職業分類に基づく表章。

3 年齢別は、就職機会積み上げ方式(求人数を対象となる年齢階級の総有効求職者数で除して当該求人に係る求職者1人当たりの就職機会を算定し、全有効求人についてこの就職機会を足し上げることにより、年齢別有効求人倍率を算出する方法。年齢別月間有効求人数は、年齢別有効求人倍率に年齢別月間有効求職者数を乗じて算出する。)による。

表10 雇用保険適用・給付状況の推移

年月	適用状況								給付状況							
	月末事業所数		資格取得者数		資格喪失者数		月末被保険者数		受給資格決定件数		初回受給者数		受給者実人員			
	前年比	前年比	前年比	前年比	前年比	前年比	前年比	前年比	前年比	前年比	前年比	前年比	前年比			
平成	件	%	人	%	人	%	人	%	件	%	人	%	人	%		
24年度	107,574	1.0	38,390	▲ 0.2	37,045	4.1	2,555,169	0.4	7,925	0.6	6,838	0.1	29,259	▲ 2.8		
25年度	108,093	0.5	40,346	5.1	36,232	▲ 2.2	2,607,225	2.0	7,090	▲ 10.5	6,096	▲ 10.9	27,242	▲ 6.9		
26年度	109,246	1.1	40,847	1.2	37,563	3.7	2,644,298	1.4	6,713	▲ 5.3	5,694	▲ 6.6	24,543	▲ 9.9		
27年度	111,560	2.1	42,070	3.0	37,938	1.0	2,692,772	1.8	6,451	▲ 3.9	5,473	▲ 3.9	22,954	▲ 6.5		
28年度	113,925	2.1	44,389	5.5	38,224	0.8	2,765,476	2.7	6,062	▲ 6.0	4,980	▲ 9.0	20,680	▲ 9.9		
28年 3月	111,560	2.1	37,453	▲ 0.7	38,025	2.1	2,692,772	1.8	5,761	▲ 7.1	4,997	5.7	20,694	▲ 4.1		
4月	112,092	2.2	80,067	▲ 14.8	68,013	▲ 4.3	2,704,408	1.4	8,359	▲ 13.9	4,411	▲ 13.6	19,144	▲ 7.4		
5月	112,398	2.2	66,714	18.6	36,983	3.5	2,733,293	1.7	8,009	▲ 1.5	7,056	▲ 6.7	20,854	▲ 6.6		
6月	112,691	2.3	42,298	4.1	34,678	▲ 1.6	2,740,883	1.8	6,378	▲ 7.5	5,592	▲ 5.0	22,002	▲ 9.5		
7月	112,949	2.3	35,222	▲ 10.4	35,722	▲ 9.3	2,740,412	1.8	6,003	▲ 10.5	4,564	▲ 26.6	21,611	▲ 13.3		
8月	113,102	2.3	33,665	7.2	36,296	8.8	2,738,427	1.8	5,657	▲ 2.4	6,270	7.8	23,716	▲ 6.2		
9月	112,723	2.4	34,861	4.1	36,564	6.6	2,735,605	1.7	5,999	▲ 0.0	5,047	▲ 11.2	22,450	▲ 11.0		
10月	112,967	2.4	36,431	▲ 7.3	40,428	0.8	2,731,794	1.6	6,049	▲ 14.3	4,343	▲ 16.3	21,397	▲ 11.1		
11月	113,194	2.4	36,878	5.0	33,352	10.5	2,735,759	1.6	5,453	4.4	5,167	3.0	20,601	▲ 11.0		
12月	113,400	2.3	31,381	▲ 4.7	28,158	▲ 2.6	2,738,950	1.5	4,153	▲ 5.8	4,192	▲ 18.5	19,746	▲ 12.5		
29年 1月	113,565	2.3	40,059	33.5	36,391	0.4	2,742,393	1.9	5,718	▲ 2.4	3,675	▲ 9.1	19,045	▲ 10.6		
2月	113,599	2.0	43,516	24.4	32,863	0.6	2,752,867	2.2	5,435	▲ 7.2	4,884	▲ 2.7	18,697	▲ 10.6		
3月	113,925	2.1	51,571	37.7	39,242	3.2	2,765,476	2.7	5,535	▲ 3.9	4,553	▲ 8.9	18,899	▲ 8.7		

(注) 1 年度欄は月平均の数値であり、月末事業所数及び月末被保険者数は、年度末現在の数値である。

2 初回受給者数及び受給者実人員は基本手当基本分である。

表11 主要指標(原数値)の前年・前々年比較

		平成29年3月	前年比	前々年比	平成28年3月	平成27年3月	
職業紹介関係	新規求職申込件数	21,579	▲ 6.1	▲ 7.8	22,970	23,415	
	うち常用(パートを除く)	14,225	▲ 7.8	▲ 10.3	15,433	15,856	
	主要態様	事業主都合	1,879	▲ 12.7	▲ 18.9	2,153	2,317
		自己都合	5,795	▲ 8.3	▲ 7.5	6,317	6,266
		在職者	4,815	▲ 4.5	▲ 7.1	5,040	5,181
		無業者	1,307	▲ 13.0	▲ 21.2	1,502	1,659
	月間有効求職者数	88,063	▲ 4.7	▲ 6.7	92,385	94,394	
	新規求人数	57,012	10.5	19.1	51,573	47,857	
	月間有効求人数	163,439	6.0	9.0	154,185	149,999	
	就職件数	7,413	0.7	2.1	7,364	7,259	
雇用保険関係	資格取得者数	51,571	37.7	36.7	37,453	37,716	
	資格喪失者数	39,242	3.2	5.3	38,025	37,256	
	月末被保険者数	2,765,476	2.7	4.6	2,692,772	2,644,298	
	受給者実人員	18,899	▲ 8.7	▲ 12.4	20,694	21,568	

参考1 正社員求人状況

(P7-表6)

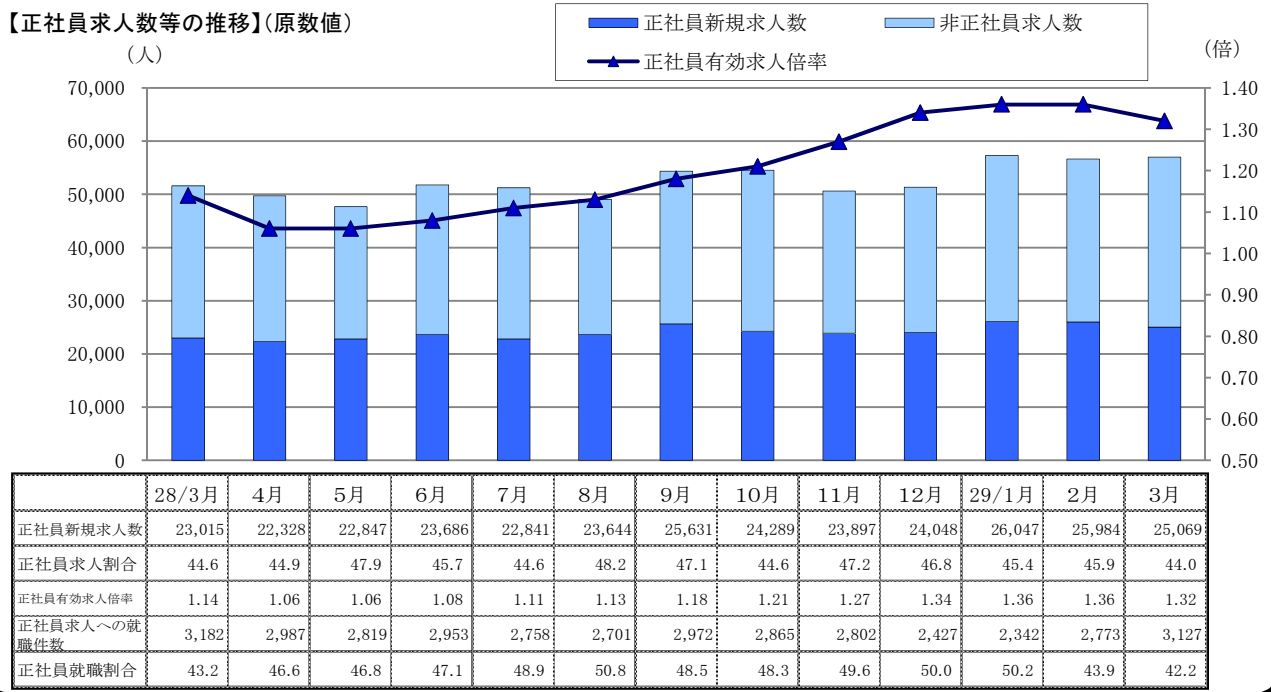
○「正社員新規求人数」 25,069人 前年同月23,015人 8.9%増

・8か月連続で前年同月比増。新規求人に占める正社員求人の割合は44.0%で前年同月より、0.6ポイント低下。

・「正社員有効求人倍率」 1.32倍 前年同月1.14倍 0.18ポイント上昇

・「非正社員新規求人数」 31,943人 前年同月28,558人 11.9%増 (3か月ぶりに前年同月比増)

【正社員求人数等の推移】(原数値)



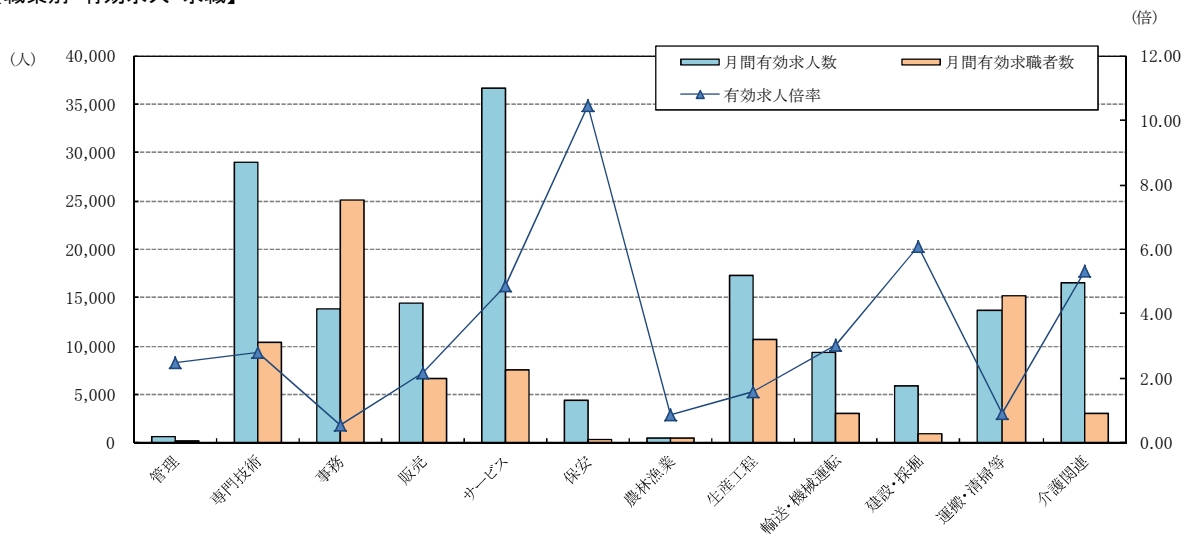
参考2 求人・求職バランスシート

(P9-表9)

※ 新規学卒者、臨時・季節を除きパートタイムを含む常用。

平成29年3月

【職業別 有効求人・求職】

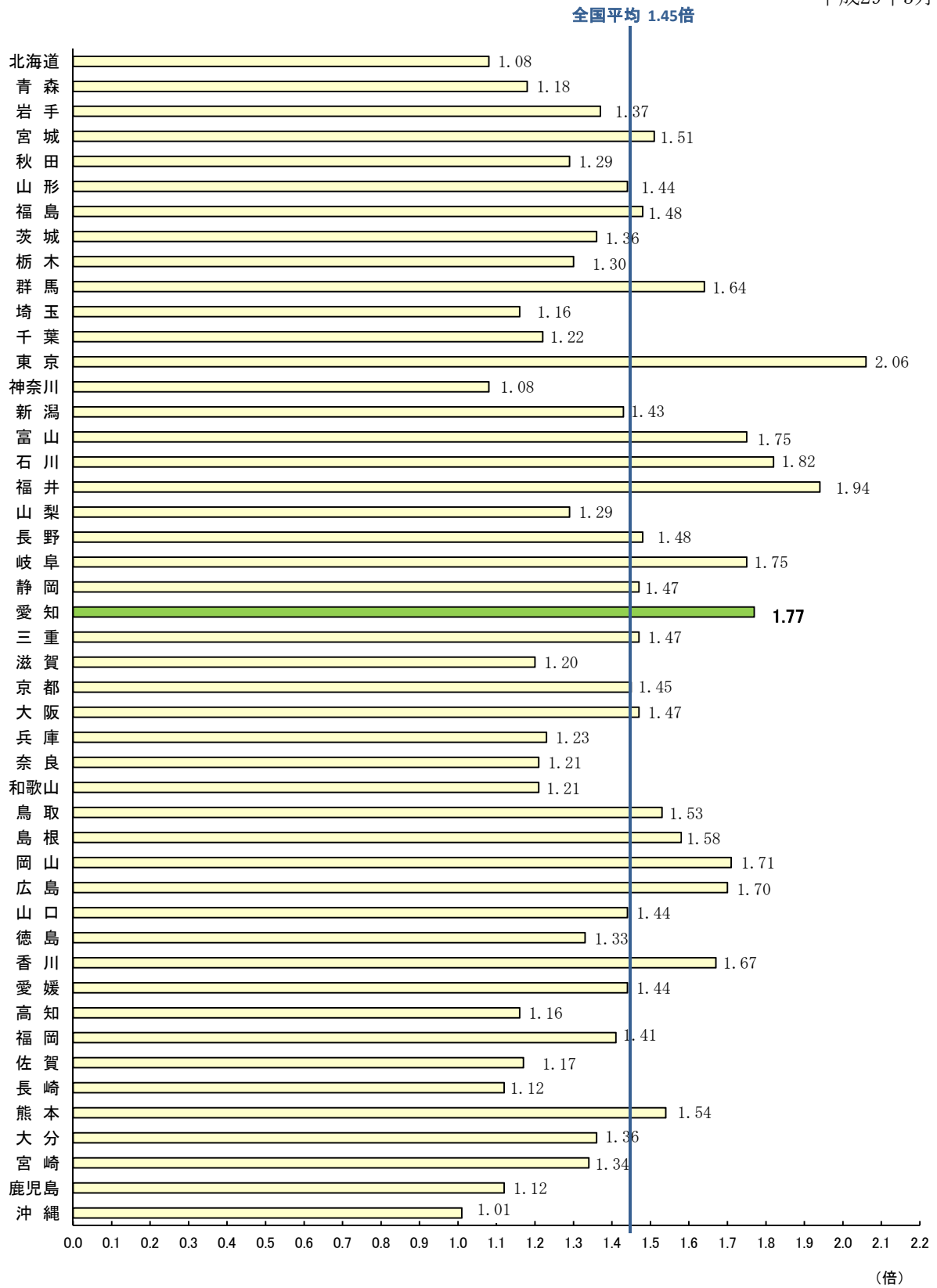


(注)「介護関連」は専門技術およびサービスの職業のうち、介護関連の職業を合計したものである。

参考3 都道府県別有効求人倍率（季節調整値）

※ 新規学卒者を除きパートタイムを含む

平成29年3月

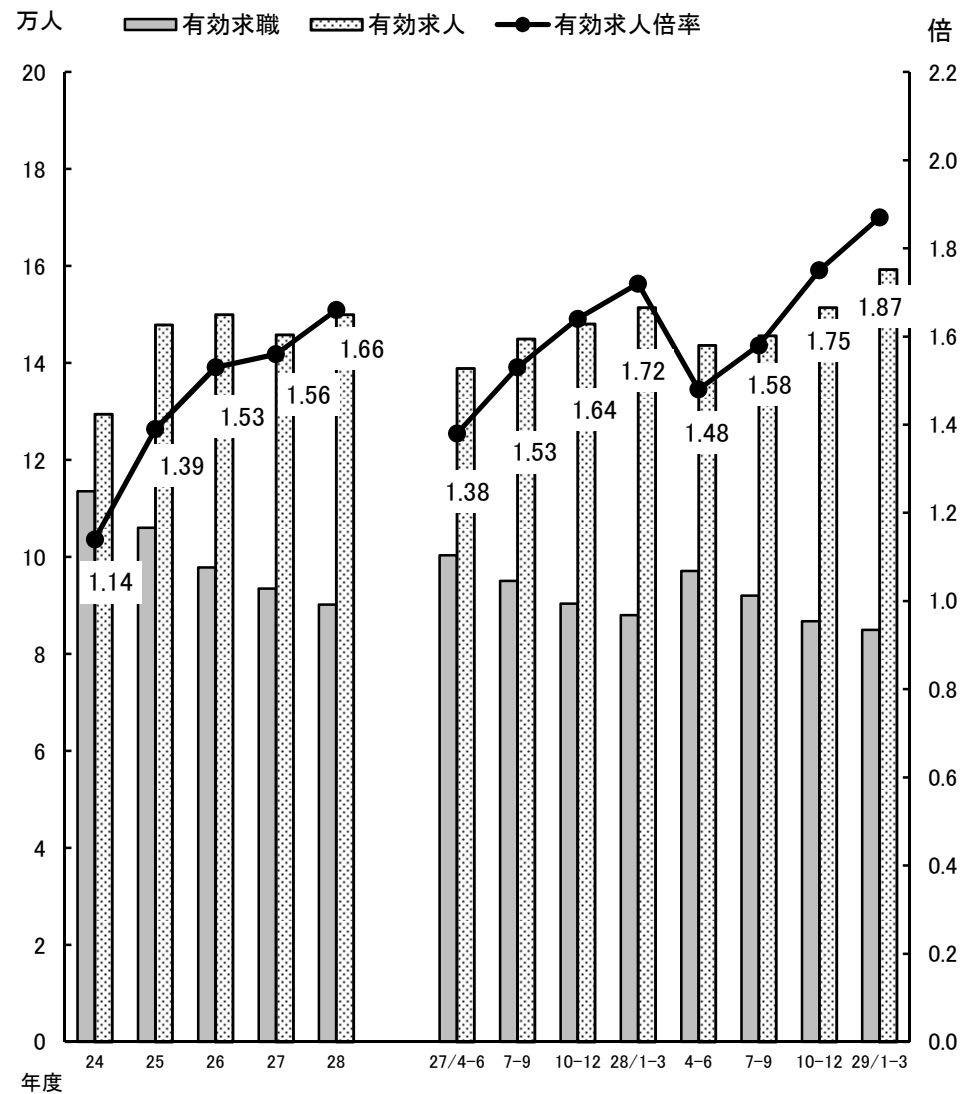


(注) 季節調整値計算(季節調整値替え)は、毎年過去1年分のデータが揃う年初に行われ、季節調整係数が改訂される。
 (資料出所) 厚生労働省「職業安定業務統計」

【別表1】 一般職業紹介状況(平成28年度分)
(平成28年4月～29年3月)

項目		年 平成28年度 平均	平成27年度 平均	対前年度比
全 数	新規求職申込件数 (年度計)	20,483 件 (245,796 件)	21,630 件 (259,560 件)	▲ 5.3 %
	月間有効求職者数	90,203 人	93,447 人	▲ 3.5 %
	新規求人数 (年度計)	52,607 人 (631,289 人)	51,506 人 (618,067 人)	2.1 %
	月間有効求人数	149,984 人	145,835 人	2.8 %
	新規求人倍率	2.57 倍	2.38 倍	0.19 P
	有効求人倍率	1.66 倍	1.56 倍	0.10 P
	就職件数 (年度計)	5,884 件 (70,610 件)	6,149 件 (73,785 件)	▲ 4.3 %
	就職率	28.7 %	28.4 %	0.3 P
うち 一般	新規求職申込件数	13,416 件	14,384 件	▲ 6.7 %
	月間有効求職者数	57,963 人	61,241 人	▲ 5.4 %
	新規求人数	30,911 人	30,849 人	0.2 %
	月間有効求人数	88,633 人	87,707 人	1.1 %
	新規求人倍率	2.30 倍	2.14 倍	0.16 P
	有効求人倍率	1.53 倍	1.43 倍	0.10 P
うち パート	新規求職申込件数	7,067 件	7,246 件	▲ 2.5 %
	月間有効求職者数	32,241 人	32,206 人	0.1 %
	新規求人数	21,697 人	20,657 人	5.0 %
	月間有効求人数	61,352 人	58,127 人	5.5 %
	新規求人倍率	3.07 倍	2.85 倍	0.22 P
	有効求人倍率	1.90 倍	1.80 倍	0.10 P
就職件数	2,496 件	2,516 件	▲ 0.8 %	

各年度及び四半期別有効求人、求職、求人倍率



(注) 1 新規学卒者を除き、パートタイム・臨時・季節を含む原数値である。
2 数値は四捨五入した月平均値で内訳と計が一致しない場合がある。
3 ▲印は減少、Pはポイントの略である。

(注) 1 新規学卒者を除き、パートタイム・臨時・季節を含む原数値である。
2 数値は四捨五入した月平均値である。

【別表2】 一般職業紹介状況の推移

項目 年度・期	新規求職申込件数		月間有効求職者数		新規求人数		月間有効求人数		新規 求人倍率	有効 求人倍率	就職件数		就職率
	件	対前年 同期比 %	人	対前年 同期比 %	人	対前年 同期比 %	人	対前年 同期比 %			件	対前年 同期比 %	
平成21年度	30,729	16.8	144,179	46.2	28,442	▲ 34.0	73,936	▲ 41.0	0.93	0.51	6,541	13.9	21.3
平成22年度	29,482	▲ 4.1	127,603	▲ 11.5	34,235	20.4	89,563	21.1	1.16	0.70	7,376	12.8	25.0
平成23年度	28,094	▲ 4.7	119,946	▲ 6.0	41,784	22.1	112,796	25.9	1.49	0.94	7,465	1.2	26.6
平成24年度	26,364	▲ 6.2	113,518	▲ 5.4	46,326	10.9	129,456	14.8	1.76	1.14	7,001	▲ 6.2	26.6
平成25年度	24,234	▲ 8.1	106,033	▲ 6.6	52,567	13.5	147,893	14.2	2.17	1.39	6,765	▲ 3.4	27.9
平成26年度	22,716	▲ 6.3	97,822	▲ 7.7	52,633	0.1	149,987	1.4	2.32	1.53	6,505	▲ 3.8	28.6
平成27年度	21,630	▲ 4.8	93,447	▲ 4.5	51,506	▲ 2.1	145,835	▲ 2.8	2.38	1.56	6,149	▲ 5.5	28.4
平成28年度	20,483	▲ 5.3	90,203	▲ 3.5	52,607	2.1	149,984	2.8	2.57	1.66	5,884	▲ 4.3	28.7
平成27年													
1～3月	23,034	▲ 3.3	90,613	▲ 5.6	53,452	▲ 3.7	148,501	▲ 4.1	2.32	1.64	6,350	▲ 4.2	27.6
4～6月	25,058	▲ 6.0	100,345	▲ 5.7	49,376	▲ 7.7	138,914	▲ 9.1	1.97	1.38	6,701	▲ 5.8	26.7
7～9月	20,789	▲ 7.1	95,049	▲ 5.5	51,163	▲ 3.0	144,982	▲ 3.4	2.46	1.53	5,912	▲ 8.2	28.4
10～12月	18,527	▲ 1.3	90,367	▲ 3.6	51,181	0.7	148,041	▲ 0.3	2.76	1.64	5,834	▲ 4.6	31.5
平成28年													
1～3月	22,146	▲ 3.9	88,026	▲ 2.9	54,303	1.6	151,401	2.0	2.45	1.72	6,149	▲ 3.2	27.8
4～6月	23,473	▲ 6.3	97,087	▲ 3.2	49,725	0.7	143,616	3.4	2.12	1.48	6,235	▲ 7.0	26.6
7～9月	19,976	▲ 3.9	92,021	▲ 3.2	51,557	0.8	145,626	0.4	2.58	1.58	5,693	▲ 3.7	28.5
10～12月	17,382	▲ 6.2	86,748	▲ 4.0	52,151	1.9	151,424	2.3	3.00	1.75	5,475	▲ 6.1	31.5
平成29年													
1～3月	21,101	▲ 4.7	84,956	▲ 3.5	56,997	5.0	159,271	5.2	2.70	1.87	6,134	▲ 0.2	29.1

(注) 1 新規学卒者を除き、パートタイム・臨時・季節を含む原数値である。
 2 各年度・期の数値は、四捨五入した月平均値であり、内訳と計が一致しない場合がある。

【別表3】

新規求人の主要産業別状況

(平成28年度平均)

産業	全 数		一 般(パートを除く)				パートタイム		
	人	前年度比	人	前年度比	うち常用	前年度比	人	前年度比	
建設業	3,423	3.3	3,135	3.2	3,086	3.8	289	4.2	
製造業	6,497	▲ 0.1	4,825	▲ 1.5	4,275	0.2	1,672	4.2	
食料品製造業	821	2.6	365	7.3	325	6.6	456	▲ 0.9	
繊維工業	195	▲ 9.9	111	▲ 10.2	109	▲ 8.5	84	▲ 9.4	
木材・木製品製造業	83	3.7	62	▲ 0.3	60	0.6	21	17.2	
印刷・同関連業	160	4.5	111	2.0	110	3.6	49	10.4	
プラスチック製品製造業	374	11.1	227	6.6	218	6.7	147	18.7	
窯業・土石製品製造業	194	2.4	147	5.2	140	7.7	47	▲ 5.7	
鉄鋼業	147	4.4	123	4.1	118	8.9	24	5.8	
金属製品製造業	639	7.4	500	7.7	485	8.3	139	6.5	
はん用機械器具製造業	524	12.9	447	11.5	440	13.5	77	22.1	
生産用機械器具製造業	385	▲ 0.5	339	1.9	333	2.6	46	▲ 14.6	
電気機械器具製造業	395	▲ 38.9	327	▲ 44.2	318	▲ 41.9	69	11.7	
情報通信機械器具製造業	46	16.3	36	25.6	24	129.0	10	▲ 7.4	
輸送用機械器具製造業	1,567	▲ 1.2	1,385	▲ 1.1	984	1.4	182	▲ 2.2	
情報通信業	1,457	▲ 5.0	1,232	▲ 2.4	1,118	▲ 2.8	225	▲ 17.4	
情報サービス業	1,149	▲ 3.1	1,036	▲ 0.0	970	▲ 0.3	113	▲ 24.5	
運輸業, 郵便業	3,800	1.3	2,883	1.6	2,648	3.8	918	0.3	
卸売業, 小売業	7,592	3.2	3,957	4.3	3,788	5.1	3,635	2.1	
金融業, 保険業	384	1.6	254	11.0	217	14.5	131	▲ 12.8	
不動産業, 物品賃貸業	1,306	7.9	576	▲ 2.9	566	▲ 2.6	730	18.2	
学術研究, 専門・技術サービス業	1,557	▲ 5.0	1,082	▲ 7.6	1,048	▲ 7.5	475	1.3	
宿泊業, 飲食サービス業	5,231	8.0	2,240	9.1	2,199	8.6	2,991	7.2	
生活関連サービス業, 娯楽業	2,031	▲ 3.1	1,074	▲ 0.4	1,028	▲ 1.1	958	▲ 5.9	
医療, 福祉	11,106	7.4	5,152	6.3	5,109	6.4	5,954	8.3	
社会保険・社会福祉・介護事業	7,190	8.4	3,078	8.4	3,048	8.6	4,112	8.4	
サービス業(他に分類されないもの)	6,052	▲ 10.8	3,658	▲ 17.3	3,331	▲ 12.2	2,394	1.4	
職業紹介・労働者派遣業	1,950	▲ 31.4	1,553	▲ 35.5	1,337	▲ 29.9	397	▲ 8.7	
計	52,607	2.1	30,911	0.2	29,212	1.8	21,697	5.0	
企業規模別	4人以下	2,347	▲ 6.8	1,461	▲ 6.2	1,449	▲ 6.3	886	▲ 7.8
	5～29人	11,010	2.4	6,903	1.7	6,822	3.2	4,107	3.6
	30～99人	10,861	1.1	6,722	▲ 2.0	6,525	▲ 1.9	4,139	6.5
	100～299人	8,902	4.2	5,435	2.9	5,107	5.0	3,468	6.4
	300～499人	3,484	4.2	2,210	6.7	2,110	9.3	1,274	0.2
	500～999人	3,686	▲ 3.7	2,115	▲ 9.1	1,988	▲ 8.5	1,571	4.6
	1,000人以上	12,318	4.6	6,066	1.7	5,210	5.9	6,252	7.5

(注) 1 主要産業であるため、全産業計とは一致しない。一般には臨時・季節を含む。各欄の数値は原数値である。

2 平成25年10月改定の「日本標準産業分類」に基づく産業区分により整理したもの。

3 「情報通信業」には、通信業、放送業、ソフトウェア業、情報処理・提供サービス業、インターネット附随サービス業等が含まれる。

4 「サービス業(他に分類されないもの)」には、警備業などを含むその他の事業サービス業の他、廃棄物処理業、機械修理業、労働者派遣業等が含まれる。なお、内訳について、平成24年4月分から「その他の事業サービス業」を「職業紹介・労働者派遣業」に変更。

5 各項目ごとに平均値を算出しているため、一般とパートタイムの合計と全数は必ずしも一致しない。

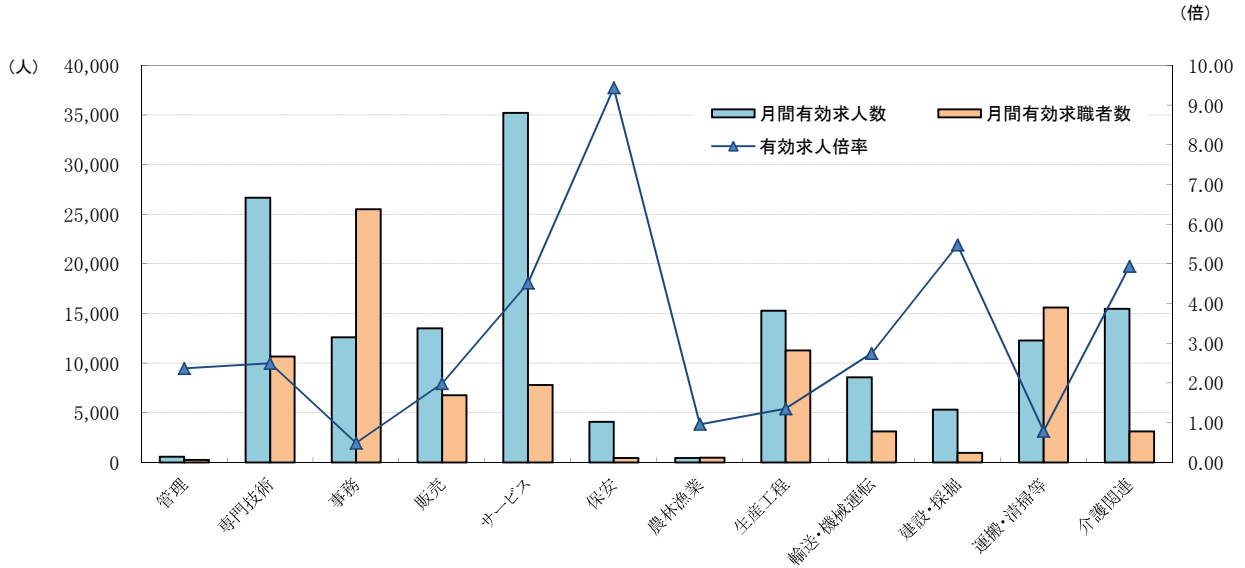
【別表4】

求人・求職バランスシート

(平成28年度 平均)

※ 職業別・年齢別とも、新規学卒者、臨時・季節を除きパートタイムを含む常用。

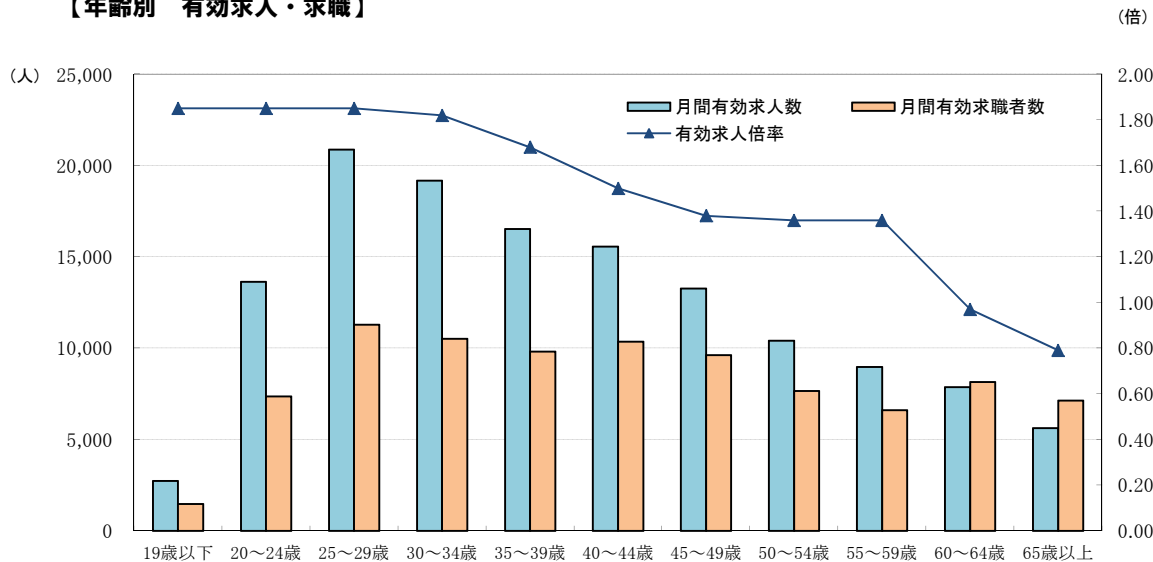
【職業別 有効求人・求職】



		職業計	管理	専門技術	事務	販売	サービス	保安	農林漁業	生産工程	輸送・機械運転	建設・探掘	運搬・清掃等	介護関連
月間有効求人人数		134,601	586	26,665	12,598	13,523	35,230	4,091	443	15,279	8,579	5,324	12,282	15,495
月間有効求職者数		89,943	248	10,682	25,526	6,779	7,796	433	463	11,284	3,125	971	15,616	3,137
有効求人倍率	28年度	1.50	2.37	2.50	0.49	1.99	4.52	9.44	0.96	1.35	2.75	5.48	0.79	4.94
	27年度	1.39	1.80	2.41	0.45	1.74	3.99	7.43	0.79	1.24	2.50	4.77	0.76	4.24

(注)「介護関連」は専門技術およびサービスの職業のうち、介護関連の職業を合計したものである。

【年齢別 有効求人・求職】



		年齢計	19歳以下	20～24歳	25～29歳	30～34歳	35～39歳	40～44歳	45～49歳	50～54歳	55～59歳	60～64歳	65歳以上
月間有効求人人数		134,601	2,724	13,625	20,873	19,165	16,525	15,558	13,267	10,410	8,976	7,862	5,616
月間有効求職者数		89,943	1,472	7,364	11,292	10,517	9,809	10,357	9,622	7,646	6,596	8,142	7,126
有効求人倍率	28年度	1.50	1.85	1.85	1.85	1.82	1.68	1.50	1.38	1.36	1.36	0.97	0.79
	27年度	1.39	1.71	1.71	1.71	1.67	1.55	1.38	1.29	1.27	1.27	0.90	0.73

(注)1. 就職機会積み上げ方式(求人数を対象となる年齢階級の総有効求職者数で除して当該求人に係る求職者1人当たりの就職機会を算定し、全有効求人についてこの就職機会を足し上げることにより、年齢別有効求人倍率を算出する方法。年齢別月間有効求人人数は、年齢別有効求人倍率に年齢別月間有効求職者数を乗じて算出する。)による。

2. 各項目ごとに平均値を算出しているため、各項目を合計したものと計とは必ずしも一致しない。

【別表5】職業別・年齢別職業紹介状況(パートタイムを含む常用)

(平成28年度平均)

	新規求人数	月間有効求人数	新規求職申込件数	月間有効求職者数	紹介件数	就職件数	新規求人倍率	有効求人倍率
	(人)	(人)	(件)	(人)	(件)	(件)	(倍)	(倍)
管理的職業	201	586	58	248	143	15	3.48	2.37
専門的・技術的職業	9,223	26,665	2,549	10,682	2,963	663	3.62	2.50
開発技術者	610	1,823	139	641	235	31	4.40	2.84
製造技術者	210	607	240	1,014	166	23	0.87	0.60
建築・土木技術者等	907	2,629	116	478	171	35	7.83	5.50
情報処理・通信技術者	975	2,873	173	875	312	28	5.63	3.28
その他の技術者	39	107	17	69	36	6	2.33	1.56
医師、薬剤師等	298	884	31	136	15	5	9.57	6.51
保健師、助産師、看護師	1,964	5,742	407	1,637	292	114	4.83	3.51
医療技術者	787	2,309	123	500	79	31	6.43	4.62
その他の保健医療	377	1,073	150	642	150	38	2.52	1.67
社会福祉の専門的職業	1,819	5,087	476	1,858	657	208	3.82	2.74
美術家、デザイナー等	217	633	172	841	185	22	1.26	0.75
その他の専門的職業	1,019	2,897	507	1,992	665	122	2.01	1.45
事務的職業	4,757	12,598	5,809	25,526	8,980	1,271	0.82	0.49
一般事務員	3,253	8,494	4,966	21,861	6,499	955	0.65	0.39
会計事務員	361	969	256	1,087	796	98	1.41	0.89
生産関連事務員	389	1,045	139	597	554	83	2.79	1.75
営業・販売関連事務員	492	1,358	379	1,642	906	88	1.30	0.83
外勤事務員	43	123	3	12	13	2	16.28	9.95
運輸・郵便事務	135	374	20	76	83	18	6.70	4.92
事務用機器操作の職業	85	236	45	250	130	27	1.86	0.94
販売の職業	4,670	13,523	1,536	6,779	2,133	287	3.04	1.99
商品販売の職業	2,811	8,150	807	3,745	636	136	3.48	2.18
販売類別の職業	76	229	24	96	51	5	3.16	2.38
営業の職業	1,783	5,144	705	2,938	1,445	146	2.53	1.75
サービスの職業	12,008	35,230	1,920	7,796	2,369	728	6.26	4.52
家庭生活支援サービス	76	209	5	18	14	4	14.68	11.37
介護サービスの職業	4,104	12,036	602	2,410	686	265	6.81	5.00
保健医療サービス	494	1,367	145	529	294	83	3.41	2.58
生活衛生サービス	1,016	2,987	129	587	91	29	7.90	5.09
飲食物調理の職業	3,098	9,094	464	1,840	653	201	6.68	4.94
接客・給仕の職業	2,599	7,779	355	1,550	253	61	7.33	5.02
居住施設・ビルの管理	159	431	104	377	217	40	1.53	1.14
その他のサービス	463	1,326	116	484	161	45	3.99	2.74
保安の職業	1,419	4,091	122	433	263	84	11.66	9.44
農林漁業の職業	163	443	106	463	133	54	1.54	0.96
生産工程の職業	5,459	15,279	2,723	11,284	4,312	1,005	2.00	1.35
生産設備(金属)	45	122	28	107	62	12	1.60	1.14
生産設備(金属除く)	70	189	32	132	85	18	2.19	1.43
生産整備(機械)	23	61	40	173	29	5	0.58	0.35
金属材料製造等	1,369	3,823	490	1,876	1,221	292	2.79	2.04
製品製造・加工処理	1,282	3,520	507	2,133	1,338	328	2.53	1.65
機械組立の職業	931	2,650	1,046	4,450	545	118	0.89	0.60
機械整備・修理の職業	798	2,303	132	536	264	53	6.05	4.29
製品検査(金属)	164	437	61	235	155	40	2.68	1.86
製品検査(金属除く)	203	561	66	258	196	55	3.07	2.18
機械検査の職業	188	519	162	664	145	33	1.16	0.78
生産関連・生産類似	386	1,096	159	721	271	50	2.43	1.52
輸送・機械運転の職業	2,987	8,579	843	3,125	1,383	364	3.54	2.75
鉄道運転の職業	1	2	2	6	1	0	0.50	0.34
自動車運転の職業	2,552	7,362	595	2,127	1,030	294	4.29	3.46
船舶・航空機運転	1	2	2	4	1	-	0.40	0.56
その他の輸送の職業	179	491	154	629	177	37	1.16	0.78
定置・建設機械運転	254	722	91	359	174	33	2.81	2.01
建設・探掘の職業	1,821	5,324	261	971	390	128	6.99	5.48
建設躯体工事の職業	354	1,035	28	97	41	15	12.45	10.64
建設の職業	548	1,597	84	306	134	41	6.57	5.22
電気工事の職業	349	1,015	66	267	89	25	5.31	3.81
土木の職業	565	1,666	82	299	123	45	6.88	5.56
探掘の職業	4	12	1	2	3	1	5.67	6.17
運搬・清掃等の職業	4,432	12,282	3,041	15,616	3,219	859	1.46	0.79
運搬の職業	1,532	4,168	587	2,370	1,339	284	2.61	1.76
清掃の職業	1,506	4,258	382	1,811	817	227	3.94	2.35
包装の職業	174	480	37	166	151	58	4.69	2.90
その他の運搬等の職業	1,219	3,376	2,034	11,269	912	290	0.60	0.30
分類不能の職業	-	-	1,456	7,021	-	-	-	-
(IT関連計)	1,730	5,054	509	2,485	868	109	3.40	2.03
(福祉関連計)	7,733	22,544	1,285	5,088	1,498	527	6.02	4.43
(うち介護関連小計)	5,317	15,495	801	3,137	1,151	398	6.64	4.94
合 計	47,138	134,601	20,420	89,943	26,287	5,457	2.31	1.50
年齢別								
19歳以下	1,021	2,724	361	1,472	365	117	2.83	1.85
20歳～24歳	5,372	13,625	1,898	7,364	2,458	506	2.83	1.85
25歳～29歳	7,365	20,873	2,604	11,292	3,096	599	2.83	1.85
30歳～34歳	6,605	19,165	2,367	10,517	2,682	564	2.79	1.82
35歳～39歳	5,801	16,525	2,239	9,809	2,900	616	2.59	1.68
40歳～44歳	5,578	15,558	2,406	10,357	3,635	748	2.32	1.50
45歳～49歳	4,558	13,267	2,141	9,622	3,536	677	2.13	1.38
50歳～54歳	3,405	10,410	1,618	7,646	2,805	505	2.10	1.36
55歳～59歳	2,746	8,976	1,306	6,596	2,055	386	2.10	1.36
60歳～64歳	2,250	7,862	1,491	8,142	1,624	424	1.51	0.97
65歳以上	2,438	5,616	1,992	7,126	1,131	317	1.22	0.79

(注) 1 各欄の数値は、原数値である。 2 平成24年4月分から平成23年6月改定の厚生労働省編職業分類に基づく表章。

3 年齢別は、就職機会積み上げ方式(求人数を対象となる年齢階級の総有効求職者数で除して当該求人に係る求職者1人当たりの就職機会を算定し、全有効求人についてこの就職機会を足し上げることにより、年齢別有効求人倍率を算出する方法。年齢別月間有効求職者数は、年齢別有効求人倍率に年齢別月間有効求職者数を乗じて算出する。)による。

4 各項目ごとに平均値を算出しているため、各項目を合計したものと計とは必ずしも一致しない。

【別表6】 正社員求人・就職の推移

項目 年度・期	正社員有効 求人人数 (①)	常用フルタイム 有効求職者数 (②)	正社員有効 求人倍率 (①/②)	新規求人数					就職件数				
							構成比(割合)					構成比(割合)	
				合計	正社員	非正社員	正社員	非正社員	合計	正社員	非正社員	正社員	非正社員
平成21年度	36,534	109,267	0.33	28,442	13,397	15,045	47.1	52.9	6,541	3,161	3,380	48.3	51.7
平成22年度	42,525	92,672	0.46	34,235	15,662	18,572	45.8	54.2	7,376	3,401	3,975	46.1	53.9
平成23年度	52,030	84,428	0.62	41,784	18,774	23,010	44.9	55.1	7,465	3,575	3,890	47.9	52.1
平成24年度	58,490	78,960	0.74	46,326	20,484	25,842	44.2	55.8	7,001	3,354	3,647	47.9	52.1
平成25年度	61,919	72,467	0.85	52,567	21,596	30,970	41.1	58.9	6,765	3,191	3,574	47.2	52.8
平成26年度	62,353	64,999	0.96	52,633	21,782	30,851	41.4	58.6	6,505	3,078	3,427	47.3	52.7
平成27年度	65,004	61,089	1.06	51,506	22,883	28,623	44.4	55.6	6,149	2,931	3,218	47.7	52.3
平成28年度	69,412	57,814	1.20	52,607	24,193	28,415	46.0	54.0	5,884	2,794	3,090	47.5	52.5
前年度比(差)	6.8	▲ 5.4	0.14	2.1	5.7	▲ 0.7	1.6	▲ 1.6	▲ 4.3	▲ 4.7	▲ 4.0	▲ 0.2	0.2
平成27年													
1～3月	62,850	60,603	1.04	53,452	22,586	30,866	42.3	57.7	6,350	2,949	3,401	46.4	53.6
4～6月	61,387	64,997	0.94	49,376	21,908	27,468	44.4	55.6	6,701	3,116	3,584	46.5	53.5
7～9月	64,863	62,470	1.04	51,163	23,005	28,158	45.0	55.0	5,912	2,933	2,979	49.6	50.4
10～12月	65,962	59,037	1.12	51,181	22,579	28,602	44.1	55.9	5,834	2,854	2,980	48.9	51.1
平成28年													
1～3月	67,805	57,852	1.17	54,303	24,038	30,265	44.3	55.7	6,149	2,821	3,328	45.9	54.1
4～6月	65,982	61,911	1.07	49,725	22,954	26,771	46.2	53.8	6,235	2,920	3,315	46.8	53.2
7～9月	67,756	59,298	1.14	51,557	24,039	27,518	46.6	53.4	5,693	2,810	2,882	49.4	50.6
10～12月	70,520	55,510	1.27	52,151	24,078	28,073	46.2	53.8	5,475	2,698	2,777	49.3	50.7
平成29年													
1～3月	73,391	54,537	1.35	56,997	25,700	31,297	45.1	54.9	6,134	2,747	3,387	44.8	55.2

(注) 1 各欄の数値は、原数値である。

2 各年度・期の数値は四捨五入した月平均値であり、内訳と計が一致しない場合がある。

3 正社員有効求人倍率＝正社員有効求人人数／常用フルタイム(一般)有効求職者数。なお、常用フルタイム有効求職者にはフルタイムの派遣労働者や契約社員を希望する者も含まれるため、厳密な意味での正社員有効求人倍率より低い値となる。

4 「正社員」とは、一般求人のうち求人票の雇用形態欄に「正社員」と記載された常用求人であり、「非正社員」とは、①一般求人のうちの臨時・季節求人、②雇用形態欄に「正社員以外」、「登録型派遣労働者」又は「常用型派遣労働者」と記載された常用求人及び③パート求人である。

5 求人数、求職者数及び就職件数については前年度比(%)、有効求人倍率、構成比については前年度差(ポイント)。