

平成29年5月分
最近の雇用情勢

担 平成29年6月30日(金)
当 愛知労働局職業安定課
職業安定課長 榊原晴親
地方労働市場情報官 近藤健一郎
業務補佐 戸崎伸治
電話052-219-5578(内線611)

有効求人倍率は4か月連続で上昇 引き続き改善している

○有効求人・求職の状況 (グラフP2)

有効求人倍率(季節調整値)	⇒	1.86倍	対前月 +0.04 ポイント	↗
有効求人数(季節調整値)	⇒	159,287人	対前月 +1.1 %	↗
有効求職者数(季節調整値)	⇒	85,708人	対前月 -1.0 %	↘

・有効求人倍率は4か月連続で前月を上回った。

○新規求人・求職の状況 (グラフP2)

新規求人倍率(季節調整値)	⇒	2.91倍	対前月 +0.15 ポイント	↗
新規求人数(季節調整値)	⇒	54,298人	対前月 -2.1 %	↘
新規求職者数(季節調整値)	⇒	18,687人	対前月 -7.0 %	↘

・新規求人倍率は2か月ぶりに前月を上回った。

○正社員の状況 (グラフP11)

正社員有効求人倍率(原数値)	⇒	1.24倍	対前年 同月 +0.18 ポイント	↗
----------------	---	--------------	----------------------	---

・正社員有効求人倍率は23か月連続で1倍を上回った。

○全国・東海の有効求人倍率(季節調整値) (グラフP3)

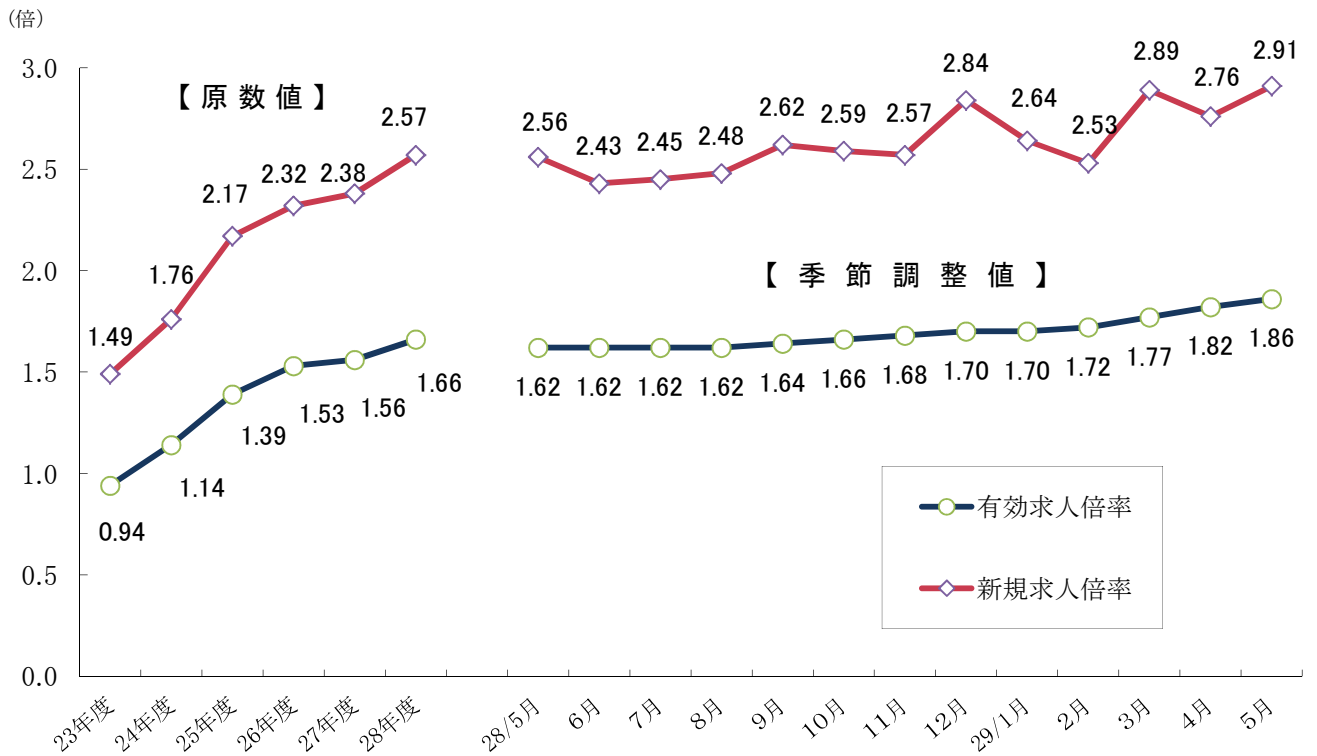
全国の有効求人倍率(季節調整値)	⇒	1.49倍	対前月 +0.01 ポイント	↗
東海の有効求人倍率(季節調整値)	⇒	1.73倍	対前月 +0.03 ポイント	↗

・東海の有効求人倍率は全国より0.24ポイント高くなっている。

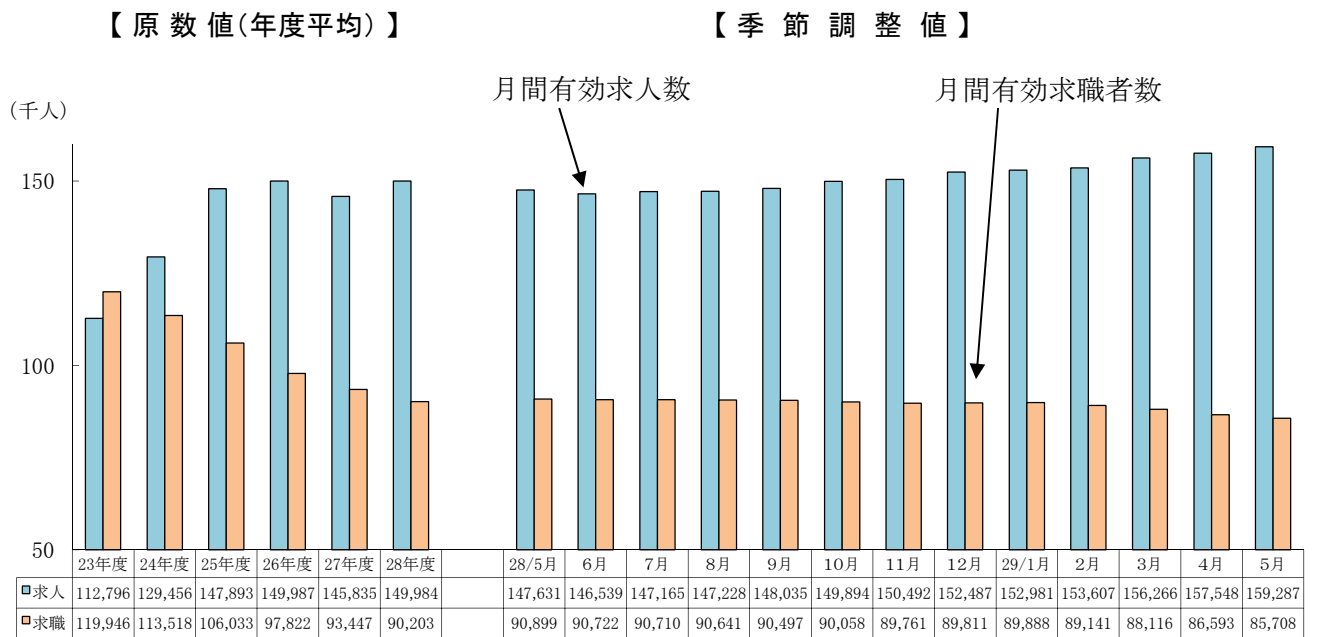
目次

有効求人・求職の状況	1	表5 常用新規求職者の推移(態様別)	7
新規求人・求職の状況	1	表6 正社員の職業紹介状況	7
正社員の状況	1	表7 愛知県の求人倍率・失業状況の推移	8
全国・東海の有効求人倍率(季節調整値)	1	表8 全国の求人倍率・失業状況の推移	8
求人倍率の推移(グラフ)	2	表9 職業別・年齢別職業紹介状況	9
月間有効求人・月間有効求職の推移(グラフ)	2	表10 雇用保険適用・給付状況の推移	10
全国、東海4県の求人倍率の状況	3	表11 主要指標(原数値)の前年・前々年比較	10
表1 職業紹介状況	4	参考1 正社員求人の状況	11
表2 求人・求職の推移	5	参考2 求人・求職バランスシート	11
表3 地域別の求人・求職状況	5	参考3 都道府県別有効求人倍率(季節調整値)	12
表4 新規求人の主要産業別状況	6		

求人倍率の推移



月間有効求人・月間有効求職の推移



(人)

全国、東海4県の求人倍率の状況 (P8-表7, 8)

○ 全国の有効求人倍率(季節調整値) 1.49倍

・前月より0.01ポイント上昇

○ 東海の有効求人倍率(季節調整値) 1.73倍

・前月より0.03ポイント上昇

・全国の求人倍率より0.24ポイント高くなっている。

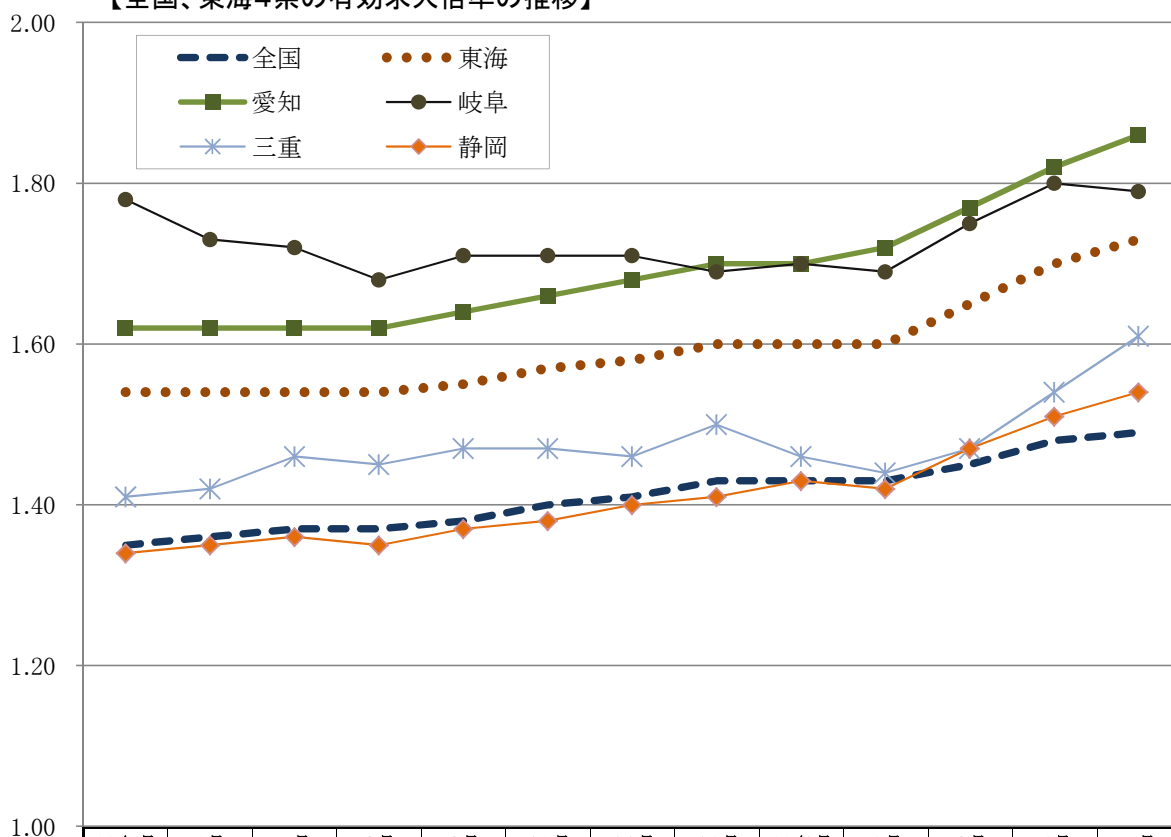
○ 東海の新規求人倍率(季節調整値) 2.63倍

・前月より0.10ポイント上昇 2か月ぶりに前月を上回る。

・全国の求人倍率(2.31倍)より0.32ポイント高くなっている。

(倍)

【全国、東海4県の有効求人倍率の推移】



		28/5月	6月	7月	8月	9月	10月	11月	12月	29/1月	2月	3月	4月	5月
有効求人倍率	全国	1.35	1.36	1.37	1.37	1.38	1.40	1.41	1.43	1.43	1.43	1.45	1.48	1.49
	東海	1.54	1.54	1.54	1.54	1.55	1.57	1.58	1.60	1.60	1.60	1.65	1.70	1.73
	愛知	1.62	1.62	1.62	1.62	1.64	1.66	1.68	1.70	1.70	1.72	1.77	1.82	1.86
	岐阜	1.78	1.73	1.72	1.68	1.71	1.71	1.71	1.69	1.70	1.69	1.75	1.80	1.79
	三重	1.41	1.42	1.46	1.45	1.47	1.47	1.46	1.50	1.46	1.44	1.47	1.54	1.61
	静岡	1.34	1.35	1.36	1.35	1.37	1.38	1.40	1.41	1.43	1.42	1.47	1.51	1.54
新規求人倍率	全国	2.06	2.03	2.03	2.07	2.10	2.11	2.15	2.19	2.13	2.12	2.13	2.13	2.31
	東海	2.36	2.23	2.27	2.26	2.38	2.40	2.38	2.49	2.43	2.33	2.55	2.53	2.63
	愛知	2.56	2.43	2.45	2.48	2.62	2.59	2.57	2.84	2.64	2.53	2.89	2.76	2.91
	岐阜	2.57	2.27	2.36	2.40	2.41	2.46	2.48	2.39	2.49	2.31	2.58	2.49	2.43
	三重	2.03	2.01	2.17	1.92	2.13	2.15	2.02	2.23	2.08	2.00	2.13	2.27	2.39
	静岡	2.06	1.98	1.97	1.99	2.09	2.16	2.17	2.09	2.22	2.16	2.19	2.30	2.38

(注) 季節調整法はセンサス局法Ⅱ(X-12-ARIMA)による。平成28年12月以前の求人倍率(季節調整値)は新季節指数により改定されている。

表1 職業紹介状況

年 月		平成29年	平成29年	平成28年	対前年同月 増減率、差	対前月 増減率、差
		5月	4月	5月		
項 目						
全 数	新規求職申込件数	21,419 件	25,245 件	22,343 件	▲ 4.1 %	
	季節調整値	18,687	20,085	20,481		▲ 7.0 %
	月間有効求職者数	92,608 人	91,624 人	97,621 人	▲ 5.1	
	季節調整値	85,708	86,593	90,899		▲ 1.0
	新規求人数	51,301	52,282	47,672	7.6	
	季節調整値	54,298	55,442	52,343		▲ 2.1
	月間有効求人数	153,728	156,555	141,816	8.4	
	季節調整値	159,287	157,548	147,631		1.1
	新規求人倍率	2.40 倍	2.07 倍	2.13 倍	0.27 P	
	季節調整値	2.91	2.76	2.56		0.15 P
	有効求人倍率	1.66	1.71	1.45	0.21	
	季節調整値	1.86	1.82	1.62		0.04
	就職件数	5,917 件	5,999 件	6,027 件	▲ 1.8 %	
	就職率	27.6 %	23.8 %	27.0 %	0.6 P	
一 般	新規求職申込件数	13,393 件	15,145 件	14,182 件	▲ 5.6 %	
	月間有効求職者数	57,716 人	57,732 人	62,240 人	▲ 7.3	
	新規求人数	30,199	29,682	29,079	3.9	
	月間有効求人数	89,996	91,316	83,758	7.4	
	新規求人倍率	2.25 倍	1.96 倍	2.05 倍	0.20 P	
	有効求人倍率	1.56	1.58	1.35	0.21	
	就職件数	3,263 件	3,418 件	3,426 件	▲ 4.8 %	
パ ー ト	新規求職申込件数	8,026 件	10,100 件	8,161 件	▲ 1.7 %	
	月間有効求職者数	34,892 人	33,892 人	35,381 人	▲ 1.4	
	新規求人数	21,102	22,600	18,593	13.5	
	月間有効求人数	63,732	65,239	58,058	9.8	
	新規求人倍率	2.63 倍	2.24 倍	2.28 倍	0.35 P	
	有効求人倍率	1.83	1.92	1.64	0.19	
	就職件数	2,654 件	2,581 件	2,601 件	2.0 %	

- (注) 1 新規学卒者を除き、パートタイムを含む。
 2 各欄の数値は、記載のない限り原数値である。
 3 「一般」とは、パート以外の常用及び臨時・季節を合わせたものである。
 4 ▲印は、減少率(差)で、Pはポイントの略である。
 5 季節調整法はセンサス局法Ⅱ(X-12-ARIMA)による。なお、平成28年12月以前の数値は新季節指数により改定されている。
 6 新規求職申込件数＝新規求職者数であり、P4-表1以降については新規求職申込件数と表記する。
 7 就職率は、新規求職申込件数に対する就職件数の割合。

表2 求人・求職の推移

項目 年月	新規求職申込件数		新規求人数		月間有効求職者数		月間有効求人数		新規求人倍率		有効求人倍率		就職件数	
	件	前年比	人	前年比	人	前年比	人	前年比	倍	P	倍	P	件	前年比
24年度	26,364	▲ 6.2	46,326	10.9	113,518	▲ 5.4	129,456	14.8	1.76	0.27	1.14	0.20	7,001	▲ 6.2
25年度	24,234	▲ 8.1	52,567	13.5	106,033	▲ 6.6	147,893	14.2	2.17	0.41	1.39	0.25	6,765	▲ 3.4
26年度	22,716	▲ 6.3	52,633	0.1	97,822	▲ 7.7	149,987	1.4	2.32	0.15	1.53	0.14	6,505	▲ 3.8
27年度	21,630	▲ 4.8	51,506	▲ 2.1	93,447	▲ 4.5	145,835	▲ 2.8	2.38	0.06	1.56	0.03	6,149	▲ 5.5
28年度	20,483	▲ 5.3	52,607	2.1	90,203	▲ 3.5	149,984	2.8	2.57	0.19	1.66	0.10	5,884	▲ 4.3
28年 5月	22,343	0.6	47,672	3.9	97,621	▲ 2.5	141,816	5.5	2.13	0.07	1.45	0.11	6,027	▲ 0.1
6月	21,428	▲ 6.4	51,784	0.3	96,210	▲ 3.6	142,339	2.0	2.42	0.16	1.48	0.08	6,267	▲ 7.9
7月	19,368	▲ 9.2	51,238	▲ 5.3	92,663	▲ 4.4	143,254	0.2	2.65	0.11	1.55	0.08	5,637	▲ 10.0
8月	19,786	1.7	49,070	0.0	91,795	▲ 2.6	144,803	▲ 0.5	2.48	▲ 0.04	1.58	0.04	5,318	▲ 0.8
9月	20,773	▲ 3.8	54,363	8.0	91,604	▲ 2.6	148,821	1.6	2.62	0.29	1.62	0.06	6,123	0.2
10月	20,620	▲ 8.6	54,513	▲ 3.2	91,222	▲ 4.1	151,411	1.9	2.64	0.14	1.66	0.10	5,927	▲ 7.9
11月	17,452	▲ 1.2	50,594	0.3	87,917	▲ 3.6	153,487	2.5	2.90	0.04	1.75	0.11	5,648	▲ 3.5
12月	14,074	▲ 8.4	51,346	9.7	81,106	▲ 4.3	149,374	2.5	3.65	0.60	1.84	0.12	4,851	▲ 6.9
29年 1月	20,974	0.9	57,321	2.0	82,158	▲ 2.0	153,669	4.4	2.73	0.03	1.87	0.11	4,667	▲ 3.4
2月	20,751	▲ 8.5	56,658	2.7	84,648	▲ 3.6	160,704	5.2	2.73	0.30	1.90	0.16	6,322	1.1
3月	21,579	▲ 6.1	57,012	10.5	88,063	▲ 4.7	163,439	6.0	2.64	0.39	1.86	0.19	7,413	0.7
4月	25,245	▲ 5.3	52,282	5.2	91,624	▲ 6.0	156,555	6.7	2.07	0.20	1.71	0.20	5,999	▲ 6.4
5月	21,419	▲ 4.1	51,301	7.6	92,608	▲ 5.1	153,728	8.4	2.40	0.27	1.66	0.21	5,917	▲ 1.8

(注) 1 新規学卒を除き、パートタイムを含む原数値である。
2 年度欄は月平均の数値である。

表3 地域別の求人・求職状況

(平成29年5月)

項目 地域	新規求職申込件数		新規求人数		月間有効求職者数		月間有効求人数		新規求人倍率		有効求人倍率		就職件数	
	件	前年比	人	前年比	人	前年比	人	前年比	倍	P	倍	P	件	前年比
計	21,419	▲ 4.1	51,301	7.6	92,608	▲ 5.1	153,728	8.4	2.40	0.27	1.66	0.21	5,917	▲ 1.8
名古屋	8,401	▲ 2.4	26,613	12.0	36,732	▲ 3.7	75,868	6.1	3.17	0.41	2.07	0.19	1,975	6.0
尾張	5,695	▲ 8.1	11,426	10.7	25,373	▲ 7.6	34,630	13.3	2.01	0.34	1.36	0.25	1,709	▲ 9.3
西三河	4,860	▲ 1.8	8,801	▲ 4.0	20,198	▲ 3.5	29,306	8.3	1.81	▲ 0.04	1.45	0.16	1,356	▲ 0.5
東三河	2,463	▲ 5.0	4,461	1.2	10,305	▲ 7.1	13,924	9.7	1.81	0.11	1.35	0.21	877	▲ 4.2

(注) 1 新規学卒を除き、パートタイムを含む原数値である。
2 地域の「名古屋」は名古屋中、名古屋南及び名古屋東の各公共職業安定所取扱数計である。
3 地域の「尾張」は一宮、半田、瀬戸、津島、犬山及び春日井の各公共職業安定所取扱数計である。
4 地域の「西三河」は岡崎、豊田、刈谷(碧南出張所含む)及び西尾の各公共職業安定所取扱数計である。
5 地域の「東三河」は豊橋、豊川(蒲郡出張所含む)及び新城の各公共職業安定所取扱数計である。

表4 新規求人の主要産業別状況

(平成29年5月)

産業	全 数		一 般(パートを除く)				パートタイム		
	人	前年 同月比 %	人	前年 同月比 %	うち常用 人	前年 同月比 %	人	前年 同月比 %	
建設業	3,606	1.5	3,324	1.6	3,294	2.1	282	0.4	
製造業	5,966	▲ 8.1	4,389	▲ 13.2	4,249	10.5	1,577	9.9	
食料品製造業	748	▲ 10.0	351	▲ 15.4	337	0.9	397	▲ 4.6	
繊維工業	226	13.6	122	14.0	114	9.6	104	13.0	
木材・木製品製造業	71	▲ 12.3	62	▲ 8.8	62	▲ 6.1	9	▲ 30.8	
印刷・同関連業	151	▲ 18.8	94	▲ 29.9	93	▲ 30.1	57	9.6	
プラスチック製品製造業	350	34.6	255	47.4	251	46.8	95	9.2	
窯業・土石製品製造業	143	▲ 1.4	107	▲ 0.9	107	1.9	36	▲ 2.7	
鉄鋼業	149	▲ 3.9	133	▲ 7.6	127	▲ 8.0	16	45.5	
金属製品製造業	639	1.4	526	3.3	524	5.9	113	▲ 6.6	
はん用機械器具製造業	535	17.8	455	16.1	453	15.9	80	29.0	
生産用機械器具製造業	422	6.0	369	2.2	366	1.7	53	43.2	
電気機械器具製造業	512	128.6	394	129.1	362	114.2	118	126.9	
情報通信機械器具製造業	77	79.1	70	125.8	58	190.0	7	▲ 41.7	
輸送用機械器具製造業	1,039	▲ 49.9	867	▲ 54.7	829	▲ 1.7	172	6.8	
情報通信業	1,433	8.8	1,230	5.9	1,077	2.3	203	31.0	
情報サービス業	1,249	12.3	1,152	16.6	1,000	8.0	97	▲ 21.8	
運輸業, 郵便業	3,829	8.6	2,991	15.5	2,752	15.6	838	▲ 10.4	
卸売業, 小売業	7,503	20.3	3,732	18.3	3,581	17.2	3,771	22.3	
金融業, 保険業	511	32.0	355	33.0	267	5.1	156	30.0	
不動産業, 物品賃貸業	1,232	0.4	732	8.9	725	10.2	500	▲ 9.9	
学術研究, 専門・技術サービス業	1,280	▲ 5.0	874	▲ 13.7	859	▲ 14.2	406	21.6	
宿泊業, 飲食サービス業	4,646	11.3	2,236	0.4	2,218	0.5	2,410	23.8	
生活関連サービス業, 娯楽業	2,177	▲ 14.6	1,048	▲ 20.7	1,046	▲ 18.9	1,129	▲ 8.0	
医療, 福祉	11,473	17.1	5,353	15.6	5,318	15.6	6,120	18.5	
社会保険・社会福祉・介護事業	7,672	29.7	3,376	29.0	3,358	29.4	4,296	30.2	
サービス業(他に分類されないもの)	5,669	8.0	3,149	2.9	2,922	8.6	2,520	15.0	
職業紹介・労働者派遣業	1,537	▲ 11.3	1,158	▲ 20.3	1,041	▲ 9.9	379	35.4	
計	51,301	7.6	30,199	3.9	29,062	8.1	21,102	13.5	
企業規模別	4人以下	2,384	14.1	1,473	16.2	1,458	15.3	911	11.0
	5～29人	11,248	9.4	7,110	4.4	7,037	4.6	4,138	19.0
	30～99人	10,924	7.2	6,725	5.5	6,637	6.8	4,199	10.1
	100～299人	8,790	5.6	5,446	10.3	5,254	12.0	3,344	▲ 1.2
	300～499人	3,555	8.9	2,421	8.4	2,312	7.8	1,134	10.0
	500～999人	3,550	6.8	1,844	4.2	1,743	6.8	1,706	9.9
	1,000人以上	10,850	6.4	5,180	▲ 8.9	4,621	9.5	5,670	25.7

(注) 1 主要産業であるため、全産業計とは一致しない。一般には臨時・季節を含む。各欄の数値は、原数値である。

2 平成25年10月改定の「日本標準産業分類」に基づく産業区分により整理したもの。

3 「情報通信業」には、通信業、放送業、ソフトウェア業、情報処理・提供サービス業、インターネット附随サービス業等が含まれる。

4 「サービス業(他に分類されないもの)」には、警備業などを含むその他の事業サービス業の他、廃棄物処理業、機械修理業、労働者派遣業等が含まれる。なお、内訳について、平成24年4月分から「その他の事業サービス業」を「職業紹介・労働者派遣業」に変更。

表5 常用新規求職者の推移(態様別)

項目 年月	新規求職者計 (パート除く常用)		離職者		前職雇用者						在職者		無業者		
	人	%	人	%	定年到達者		事業主都合離職者		自己都合離職者		人	%	人	%	
					前年比	前年比	前年比	前年比	前年比	前年比					
平成															
24年度	18,398	▲6.3	11,918	▲3.7	356	▲3.0	3,864	▲7.5	7,423	▲0.8	4,597	4.3	1,883	▲34.0	
25年度	16,609	▲9.7	10,401	▲12.7	291	▲18.3	3,071	▲20.5	6,828	▲8.0	4,571	▲0.6	1,637	▲13.1	
26年度	15,253	▲8.2	9,359	▲10.0	292	0.2	2,532	▲17.6	6,369	▲6.7	4,478	▲2.0	1,416	▲13.5	
27年度	14,345	▲6.0	8,770	▲6.3	303	3.7	2,290	▲9.5	6,034	▲5.3	4,377	▲2.3	1,199	▲15.3	
28年度	13,379	▲6.7	8,234	▲6.1	322	6.3	2,049	▲10.5	5,726	▲5.1	4,112	▲6.0	1,033	▲13.8	
28年 5月	14,139	▲0.7	9,015	▲1.2	338	7.0	2,278	▲10.4	6,261	2.6	4,023	3.7	1,101	▲10.6	
6月	14,141	▲7.6	8,540	▲8.3	278	11.6	2,172	▲13.5	5,941	▲7.3	4,469	▲4.0	1,132	▲15.3	
7月	12,974	▲11.3	8,067	▲12.0	281	5.2	2,109	▲17.6	5,549	▲10.7	3,824	▲12.0	1,083	▲3.0	
8月	13,372	0.6	8,026	0.1	269	5.5	1,945	▲3.1	5,669	0.7	4,336	5.0	1,010	▲12.0	
9月	13,521	▲4.4	8,338	▲4.1	236	▲2.5	1,933	▲5.1	6,022	▲3.9	4,119	▲2.8	1,064	▲12.4	
10月	13,344	▲10.7	8,540	▲7.9	330	11.9	2,086	▲11.9	5,986	▲7.1	3,740	▲14.8	1,064	▲16.7	
11月	11,488	▲3.7	7,105	▲2.2	251	39.4	1,666	▲9.7	5,071	▲1.2	3,557	▲5.4	826	▲9.1	
12月	9,595	▲8.7	5,772	▲6.6	226	18.3	1,477	▲9.2	3,978	▲6.4	3,170	▲8.6	653	▲24.2	
29年 1月	13,766	▲1.5	8,361	1.0	301	1.0	2,060	0.0	5,855	1.1	4,522	▲4.3	883	▲9.6	
2月	13,562	▲10.0	7,600	▲9.7	289	▲5.9	1,686	▲13.6	5,480	▲8.6	5,054	▲7.7	908	▲23.4	
3月	14,225	▲7.8	8,103	▲8.9	274	1.9	1,879	▲12.7	5,795	▲8.3	4,815	▲4.5	1,307	▲13.0	
4月	15,119	▲7.9	10,543	▲7.0	667	▲15.0	2,914	▲11.5	6,790	▲4.4	3,477	▲6.5	1,099	▲19.5	
5月	13,372	▲5.4	8,592	▲4.7	276	▲18.3	2,187	▲4.0	5,959	▲4.8	3,709	▲7.8	1,071	▲2.7	

(注) 1 新規学卒者、臨時・季節及びパートタイムを除く。また、離職者には離職事由不明者分があり計が一致しない月がある。
2 年度欄は月平均の数値である。

表6 正社員の職業紹介状況

項目 年月	正社員有効求人数		常用フルタイム 有効求職者数		正社員 有効求人倍率		正社員新規求人数				正社員就職件数				
	人	%	人	%	倍	P	人	%	%	P	件	%	%	P	
															前年比
平成															
24年度	58,490	12.4	78,960	▲6.5	0.74	0.12	20,484	9.1	44.2	▲0.7	3,354	▲6.2	47.9	0.0	
25年度	61,919	5.9	72,467	▲8.2	0.85	0.11	21,596	5.4	41.1	▲3.1	3,191	▲4.9	47.2	▲0.7	
26年度	62,353	0.7	64,999	▲10.3	0.96	0.11	21,782	0.9	41.4	0.3	3,078	▲3.5	47.3	0.1	
27年度	65,004	4.3	61,089	▲6.0	1.06	0.10	22,883	5.1	44.4	3.0	2,931	▲4.8	47.7	0.4	
28年度	69,412	6.8	57,814	▲5.4	1.20	0.14	24,193	5.7	46.0	1.6	2,794	▲4.7	47.5	▲0.2	
28年 5月	65,647	9.7	62,072	▲4.0	1.06	0.13	22,847	9.8	47.9	2.5	2,819	2.7	46.8	1.3	
6月	65,921	5.8	61,008	▲5.3	1.08	0.11	23,686	5.0	45.7	2.0	2,953	▲8.7	47.1	▲0.4	
7月	66,276	3.6	59,541	▲6.4	1.11	0.10	22,841	▲5.7	44.6	▲0.2	2,758	▲12.6	48.9	▲1.5	
8月	67,411	4.3	59,418	▲4.4	1.13	0.09	23,644	8.4	48.2	3.8	2,701	1.4	50.8	1.1	
9月	69,580	5.4	58,936	▲4.4	1.18	0.11	25,631	11.5	47.1	1.4	2,972	▲0.2	48.5	▲0.2	
10月	70,969	7.0	58,469	▲5.9	1.21	0.14	24,289	0.1	44.6	1.5	2,865	▲8.5	48.3	▲0.3	
11月	71,093	6.4	56,107	▲5.7	1.27	0.15	23,897	5.3	47.2	2.2	2,802	▲1.2	49.6	1.1	
12月	69,497	7.3	51,954	▲6.5	1.34	0.17	24,048	15.6	46.8	2.4	2,427	▲6.5	50.0	0.2	
29年 1月	71,653	8.5	52,763	▲4.3	1.36	0.16	26,047	4.9	45.4	1.2	2,342	0.6	50.2	2.0	
2月	74,127	8.5	54,325	▲5.9	1.36	0.18	25,984	7.1	45.9	1.9	2,773	▲6.1	43.9	▲3.3	
3月	74,393	7.7	56,523	▲6.8	1.32	0.18	25,069	8.9	44.0	▲0.6	3,127	▲1.7	42.2	▲1.0	
4月	71,861	8.3	57,616	▲8.0	1.25	0.19	24,074	7.8	46.0	1.1	2,837	▲5.0	47.3	0.7	
5月	71,172	8.4	57,609	▲7.2	1.24	0.18	24,761	8.4	48.3	0.4	2,691	▲4.5	45.5	▲1.3	

(注) 1 各欄の数値は、原数値である。
2 年度欄は月平均の数値である。
3 正社員有効求人倍率＝正社員有効求人数／常用フルタイム(一般)有効求職者数。なお、常用フルタイム有効求職者にはフルタイムの派遣労働者や契約社員を希望する者も含まれるため、厳密な意味での正社員有効求人倍率より低い値となる。
4 「正社員」とは、一般求人のうち求人票の雇用形態欄に「正社員」と記載された常用求人である。
5 構成比は、それぞれ新規求人数全体に占める正社員求人割合及び就職件数全体に占める正社員就職割合である。

表7 愛知県の求人倍率・失業状況の推移

年月	求人倍率(季節調整値)				完全失業者		完全失業率	
	新規		有効		(原 数 値)		(原 数 値)	
	倍	前月差 P	倍	前月差 P	千人	前年同期比 %	%	前年同期差 P
平成24年	1.71	0.33	1.12	0.25	144	2.1	3.7	0.1
25年	2.04	0.33	1.31	0.19	127	▲ 11.8	3.2	▲ 0.5
26年	2.32	0.28	1.53	0.22	106	▲ 16.5	2.6	▲ 0.6
27年	2.35	0.03	1.54	0.01	101	▲ 4.7	2.5	▲ 0.1
28年	2.50	0.15	1.63	0.09	95	▲ 5.9	2.4	▲ 0.1
28年 5月	2.56	0.04	1.62	0.01	91	▲ 14.2	2.3	▲ 0.4
6月	2.43	▲ 0.13	1.62	0.00				
7月	2.45	0.02	1.62	0.00	85	▲ 19.8	2.1	▲ 0.5
8月	2.48	0.03	1.62	0.00				
9月	2.62	0.14	1.64	0.02				
10月	2.59	▲ 0.03	1.66	0.02	95	▲ 6.9	2.4	▲ 0.2
11月	2.57	▲ 0.02	1.68	0.02				
12月	2.84	0.27	1.70	0.02				
29年 1月	2.64	▲ 0.20	1.70	0.00				
2月	2.53	▲ 0.11	1.72	0.02	102	▲ 6.4	2.5	▲ 0.2
3月	2.89	0.36	1.77	0.05				
4月	2.76	▲ 0.13	1.82	0.05				
5月	2.91	0.15	1.86	0.04				

(注) 1 Pはポイントの略であり、▲印はマイナスを表す。
 2 年次は年平均(原数値)で差は前年差、月次は前月差である。
 3 愛知県の完全失業者及び失業率は四半期の平均値であり、増減率(差)は対前年同期増減率(差)である。
 4 季節調整法はセンサス局法Ⅱ(X-12-ARIMA)による。なお、平成28年12月以前の各月の求人倍率(季節調整値)は新季節指数により改定されている。
 (完全失業者・完全失業率資料出所) 愛知県統計課「労働力調査地方集計結果」

表8 全国の求人倍率・失業状況の推移

年月	求人倍率(季節調整値)				完全失業者		完全失業率	
	新規		有効		(原 数 値)		(季節調整値)	
	倍	前月差 P	倍	前月差 P	万人	前年同月比 %	%	前月差 P
平成24年	1.28	0.23	0.80	0.15	285	▲ 5.6	4.3	▲ 0.3
25年	1.46	0.18	0.93	0.13	265	▲ 7.0	4.0	▲ 0.3
26年	1.66	0.20	1.09	0.16	236	▲ 10.9	3.6	▲ 0.4
27年	1.80	0.14	1.20	0.11	222	▲ 5.9	3.4	▲ 0.2
28年	2.04	0.24	1.36	0.16	208	▲ 6.3	3.1	▲ 0.3
28年 5月	2.06	0.02	1.35	0.02	217	▲ 3.1	3.2	0.0
6月	2.03	▲ 0.03	1.36	0.01	210	▲ 6.3	3.1	▲ 0.1
7月	2.03	0.00	1.37	0.01	203	▲ 8.6	3.0	▲ 0.1
8月	2.07	0.04	1.37	0.00	212	▲ 5.8	3.1	0.1
9月	2.10	0.03	1.38	0.01	204	▲ 10.1	3.0	▲ 0.1
10月	2.11	0.01	1.40	0.02	195	▲ 6.3	3.0	0.0
11月	2.15	0.04	1.41	0.01	197	▲ 6.2	3.1	0.1
12月	2.19	0.04	1.43	0.02	193	▲ 5.4	3.1	0.0
29年 1月	2.13	▲ 0.06	1.43	0.00	197	▲ 6.6	3.0	▲ 0.1
2月	2.12	▲ 0.01	1.43	0.00	188	▲ 11.7	2.8	▲ 0.2
3月	2.13	0.01	1.45	0.02	188	▲ 13.0	2.8	0.0
4月	2.13	0.00	1.48	0.03	197	▲ 12.4	2.8	0.0
5月	2.31	0.18	1.49	0.01	210	▲ 3.2	3.1	0.3

(注) 1 Pはポイントの略であり、▲印はマイナスを表す。
 2 年次は年平均(原数値)で差は前年差、月次は前月差である。
 3 全国の完全失業者の増減率は対前年同月増減率である。
 4 季節調整法はセンサス局法Ⅱ(X-12-ARIMA)による。なお、平成28年12月以前の各月の求人倍率及び完全失業率(季節調整値)は新季節指数により改定されている。
 5 全国の完全失業者数の平成24年平均の対前年比は東日本大震災の影響による補完推計値を用いて計算した参考値。(平成27年国勢調査基準)
 (完全失業者・完全失業率資料出所) 総務省統計局「労働力調査」

表9 職業別・年齢別職業紹介状況(パートタイムを含む常用)

(平成29年5月)

	新規求人数	月間有効求人数	新規求職申込件数	月間有効求職者数	紹介件数	就職件数	新規求人倍率	有効求人倍率
	(人)	(人)	(件)	(人)	(件)	(件)	(倍)	(倍)
管理的職業	228	591	70	294	142	9	3.26	2.01
専門的・技術的職業	9,388	26,924	2,653	11,334	2,624	634	3.54	2.38
開発技術者	649	1,813	129	606	179	17	5.03	2.99
製造技術者	161	569	229	970	151	16	0.70	0.59
建築・土木技術者等	853	2,639	122	489	128	26	6.99	5.40
情報処理・通信技術者	974	2,868	153	899	253	27	6.37	3.19
その他の技術者	30	98	10	77	29	3	3.00	1.27
医師、薬剤師等	316	793	47	176	11	7	6.72	4.51
保健師、助産師、看護師	1,988	5,631	470	1,820	289	128	4.23	3.09
医療技術者	810	2,247	130	521	99	43	6.23	4.31
その他の保健医療	366	1,037	173	707	139	34	2.12	1.47
社会福祉の専門的職業	2,027	5,584	537	2,058	650	234	3.77	2.71
美術家、デザイナー等	184	571	199	903	199	20	0.92	0.63
その他の専門的職業	1,030	3,074	454	2,108	497	79	2.27	1.46
事務的職業	4,575	12,109	6,104	26,516	8,223	1,276	0.75	0.46
一般事務員	3,030	7,791	5,223	22,796	6,022	949	0.58	0.34
会計事務員	334	1,006	266	1,135	735	106	1.26	0.89
生産関連事務員	395	1,125	150	592	504	84	2.63	1.90
営業・販売関連事務員	505	1,378	412	1,662	767	85	1.23	0.83
外勤事務員	95	135	2	9	12	3	47.50	15.00
運輸・郵便事務	115	418	15	87	73	23	7.67	4.80
事務用機器操作の職業	101	256	36	235	110	26	2.81	1.09
販売の職業	4,514	14,040	1,428	6,640	1,956	313	3.16	2.11
商品販売の職業	2,585	8,577	789	3,747	658	156	3.28	2.29
販売類似の職業	67	216	22	106	37	9	3.05	2.04
営業の職業	1,862	5,247	617	2,787	1,261	148	3.02	1.88
サービスの職業	11,913	35,584	1,937	7,729	2,418	766	6.15	4.60
家庭生活支援サービス	99	230	8	24	19	4	12.38	9.58
介護サービスの職業	4,193	12,679	618	2,354	676	283	6.78	5.39
保健医療サービス	447	1,357	154	554	300	94	2.90	2.45
生活衛生サービス	1,145	3,192	122	539	98	28	9.39	5.92
飲食物調理の職業	2,993	9,272	442	1,799	621	214	6.77	5.15
接客・給仕の職業	2,296	7,004	380	1,555	288	54	6.04	4.50
居住施設・ビルの管理	219	446	95	411	214	35	2.31	1.09
その他のサービス	521	1,404	118	493	202	54	4.42	2.85
保安の職業	1,414	4,323	139	480	278	96	10.17	9.01
農林漁業の職業	198	452	106	479	136	52	1.87	0.94
生産工程の職業	5,256	15,945	2,617	10,613	3,754	944	2.01	1.50
生産設備(金属)	57	151	33	105	49	15	1.73	1.44
生産設備(金属除く)	74	198	31	101	76	21	2.39	1.96
生産整備(機械)	21	58	21	141	21	1	1.00	0.41
金属材料製造等	1,447	3,967	502	1,784	1,020	256	2.88	2.22
製品製造・加工処理	1,238	3,637	466	2,006	1,189	335	2.66	1.81
機械組立の職業	717	2,682	993	4,076	465	108	0.72	0.66
機械整備・修理の職業	735	2,412	118	511	248	50	6.23	4.72
製品検査(金属)	161	471	70	255	114	32	2.30	1.85
製品検査(金属除く)	192	549	59	259	197	45	3.25	2.12
機械検査の職業	206	607	167	663	130	27	1.23	0.92
生産関連・生産類似	408	1,213	157	712	245	54	2.60	1.70
輸送・機械運転の職業	3,108	9,276	819	3,076	1,242	353	3.79	3.02
鉄道運転の職業	-	3	4	8	3	-	-	0.38
自動車運転の職業	2,704	7,937	582	2,070	968	298	4.65	3.83
船舶・航空機運転	-	-	1	3	-	-	-	-
その他の輸送の職業	183	516	139	619	119	27	1.32	0.83
定置・建設機械運転	221	820	93	376	152	28	2.38	2.18
建設・探掘の職業	1,916	5,749	248	1,018	368	129	7.73	5.65
建設躯体工事の職業	316	1,176	28	123	29	12	11.29	9.56
建設の職業	655	1,723	89	314	126	39	7.36	5.49
電気工事の職業	348	1,046	61	280	77	22	5.70	3.74
土木の職業	591	1,791	70	300	133	56	8.44	5.97
探掘の職業	6	13	-	1	3	-	-	13.00
運搬・清掃等の職業	4,118	13,091	3,263	15,790	3,382	925	1.26	0.83
運搬の職業	1,412	4,442	594	2,220	1,276	290	2.38	2.00
清掃の職業	1,509	4,555	392	1,738	935	246	3.85	2.62
包装の職業	172	502	48	150	193	77	3.58	3.35
その他の運搬等の職業	1,025	3,592	2,229	11,682	978	312	0.46	0.31
分類不能の職業	-	-	1,996	8,445	-	-	-	-
(IT関連計)	1,667	5,083	452	2,504	757	115	3.69	2.03
(福祉関連計)	7,942	23,298	1,342	5,263	1,472	583	5.92	4.43
(うち介護関連小計)	5,507	16,459	793	3,104	1,121	429	6.94	5.30
合 計	46,628	138,084	21,380	92,414	24,523	5,497	2.18	1.49
年齢別								
19歳以下	1,126	2,799	419	1,507	374	100	2.69	1.86
20歳～24歳	5,113	14,834	1,910	8,004	2,322	531	2.68	1.85
25歳～29歳	7,141	20,792	2,668	11,229	2,828	601	2.68	1.85
30歳～34歳	6,444	19,172	2,446	10,488	2,397	567	2.63	1.83
35歳～39歳	5,759	16,350	2,299	9,594	2,543	588	2.51	1.70
40歳～44歳	5,508	15,462	2,432	10,058	3,243	742	2.26	1.54
45歳～49歳	4,438	13,451	2,198	9,668	3,193	664	2.02	1.39
50歳～54歳	3,427	10,779	1,711	7,813	2,601	513	2.00	1.38
55歳～59歳	2,848	9,355	1,422	6,781	2,015	374	2.00	1.38
60歳～64歳	2,158	7,952	1,538	8,203	1,689	458	1.40	0.97
65歳以上	2,666	7,138	2,337	9,069	1,318	359	1.14	0.79

(注) 1 各欄の数値は、原数値である。 2 平成24年4月分から平成23年6月改定の厚生労働省編職業分類に基づく表章。

3 年齢別は、就職機会積み上げ方式(求人数を対象となる年齢階級の総有効求職者数で除して当該求人に係る求職者1人当たりの就職機会を算定し、全有効求人についてこの就職機会を足し上げることにより、年齢別有効求人倍率を算出する方法。年齢別月間有効求人数は、年齢別有効求人倍率に年齢別月間有効求職者数を乗じて算出する。)による。

表10 雇用保険適用・給付状況の推移

年月	適用状況								給付状況					
	月末事業所数		資格取得者数		資格喪失者数		月末被保険者数		受給資格決定件数		初回受給者数		受給者実人員	
	件	前年比	人	前年比	人	前年比	人	前年比	件	前年比	人	前年比	人	前年比
平成														
24年度	107,574	1.0	38,390	▲ 0.2	37,045	4.1	2,555,169	0.4	7,925	0.6	6,838	0.1	29,259	▲ 2.8
25年度	108,093	0.5	40,346	5.1	36,232	▲ 2.2	2,607,225	2.0	7,090	▲ 10.5	6,096	▲ 10.9	27,242	▲ 6.9
26年度	109,246	1.1	40,847	1.2	37,563	3.7	2,644,298	1.4	6,713	▲ 5.3	5,694	▲ 6.6	24,543	▲ 9.9
27年度	111,560	2.1	42,070	3.0	37,938	1.0	2,692,772	1.8	6,451	▲ 3.9	5,473	▲ 3.9	22,954	▲ 6.5
28年度	113,925	2.1	44,389	5.5	38,224	0.8	2,765,476	2.7	6,062	▲ 6.0	4,980	▲ 9.0	20,680	▲ 9.9
28年 5月	112,398	2.2	66,714	18.6	36,983	3.5	2,733,293	1.7	8,009	▲ 1.5	7,056	▲ 6.7	20,854	▲ 6.6
6月	112,691	2.3	42,298	4.1	34,678	▲ 1.6	2,740,883	1.8	6,378	▲ 7.5	5,592	▲ 5.0	22,002	▲ 9.5
7月	112,949	2.3	35,222	▲ 10.4	35,722	▲ 9.3	2,740,412	1.8	6,003	▲ 10.5	4,564	▲ 26.6	21,611	▲ 13.3
8月	113,102	2.3	33,665	7.2	36,296	8.8	2,738,427	1.8	5,657	▲ 2.4	6,270	7.8	23,716	▲ 6.2
9月	112,723	2.4	34,861	4.1	36,564	6.6	2,735,605	1.7	5,999	▲ 0.0	5,047	▲ 11.2	22,450	▲ 11.0
10月	112,967	2.4	36,431	▲ 7.3	40,428	0.8	2,731,794	1.6	6,049	▲ 14.3	4,343	▲ 16.3	21,397	▲ 11.1
11月	113,194	2.4	36,878	5.0	33,352	10.5	2,735,759	1.6	5,453	4.4	5,167	3.0	20,601	▲ 11.0
12月	113,400	2.3	31,381	▲ 4.7	28,158	▲ 2.6	2,738,950	1.5	4,153	▲ 5.8	4,192	▲ 18.5	19,746	▲ 12.5
29年 1月	113,565	2.3	40,059	33.5	36,391	0.4	2,742,393	1.9	5,718	▲ 2.4	3,675	▲ 9.1	19,045	▲ 10.6
2月	113,599	2.0	43,516	24.4	32,863	0.6	2,752,867	2.2	5,435	▲ 7.2	4,884	▲ 2.7	18,697	▲ 10.6
3月	113,925	2.1	51,571	37.7	39,242	3.2	2,765,476	2.7	5,535	▲ 3.9	4,553	▲ 8.9	18,899	▲ 8.7
4月	114,715	2.3	89,297	11.5	70,860	4.2	2,785,034	3.0	7,565	▲ 9.5	3,875	▲ 12.2	17,581	▲ 8.2
5月	115,090	2.4	73,595	10.3	39,335	6.4	2,819,065	3.1	8,266	3.2	7,159	1.5	19,991	▲ 4.1

(注) 1 年度欄は月平均の数値であり、月末事業所数及び月末被保険者数は、年度末現在の数値である。

2 初回受給者数及び受給者実人員は基本手当基本分である。

表11 主要指標(原数値)の前年・前々年比較

		平成29年5月	前年比	前々年比	平成28年5月	平成27年5月	
職業紹介関係	新規求職申込件数	21,419	▲ 4.1	▲ 3.6	22,343	22,218	
	うち常用(パートを除く)	13,372	▲ 5.4	▲ 6.1	14,139	14,238	
	主要態様	事業主都合	2,187	▲ 4.0	▲ 14.0	2,278	2,542
		自己都合	5,959	▲ 4.8	▲ 2.3	6,261	6,100
		在職者	3,709	▲ 7.8	▲ 4.4	4,023	3,881
		無業者	1,071	▲ 2.7	▲ 13.1	1,101	1,232
	月間有効求職者数	92,608	▲ 5.1	▲ 7.5	97,621	100,088	
	新規求人数	51,301	7.6	11.8	47,672	45,867	
	月間有効求人数	153,728	8.4	14.4	141,816	134,380	
	就職件数	5,917	▲ 1.8	▲ 1.9	6,027	6,033	
雇用保険関係	資格取得者数	73,595	10.3	30.8	66,714	56,249	
	資格喪失者数	39,335	6.4	10.1	36,983	35,731	
	月末被保険者数	2,819,065	3.1	4.9	2,733,293	2,688,383	
	受給者実人員	19,991	▲ 4.1	▲ 10.4	20,854	22,318	

参考1 正社員求人状況

(P7-表6)

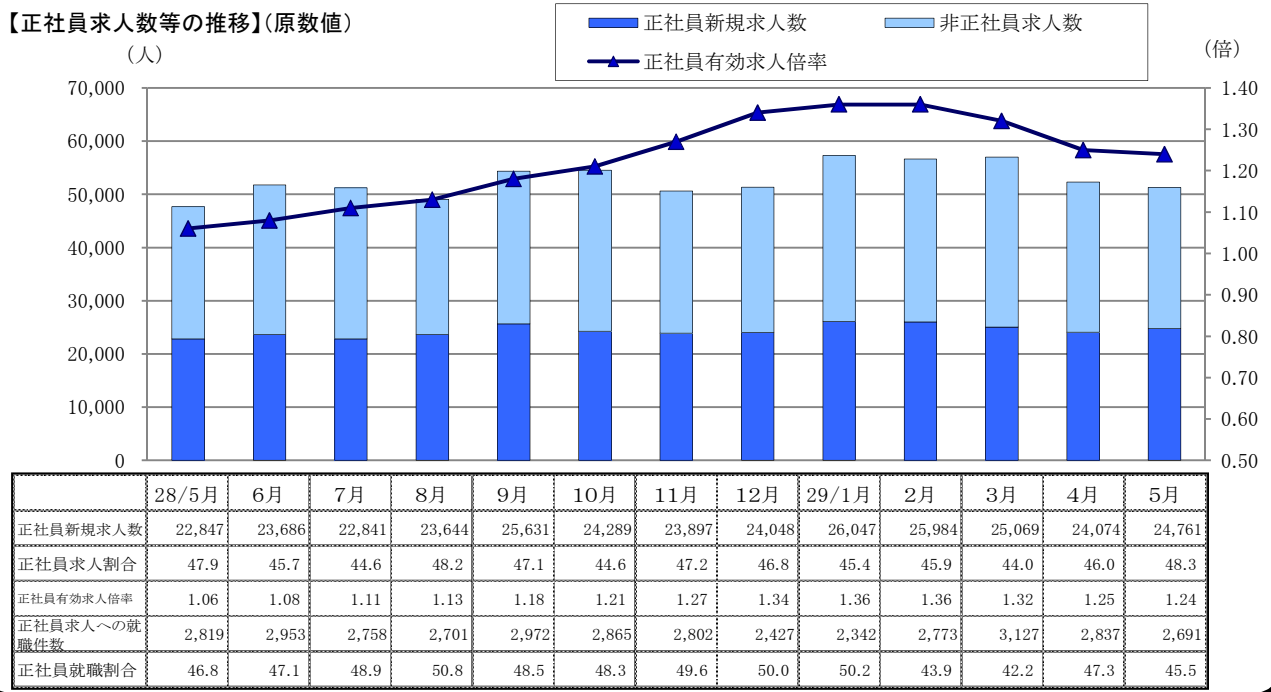
○「正社員新規求人数」 24,761人 前年同月22,847人 8.4%増

・10か月連続で前年同月比増。新規求人に占める正社員求人の割合は48.3%で前年同月より、4ポイント上昇。

・「正社員有効求人倍率」 1.24倍 前年同月1.06倍 0.18ポイント上昇

・「非正社員新規求人数」 26,540人 前年同月24,825人 6.9%増 (3か月連続で前年同月比増)

【正社員求人数等の推移】(原数値)



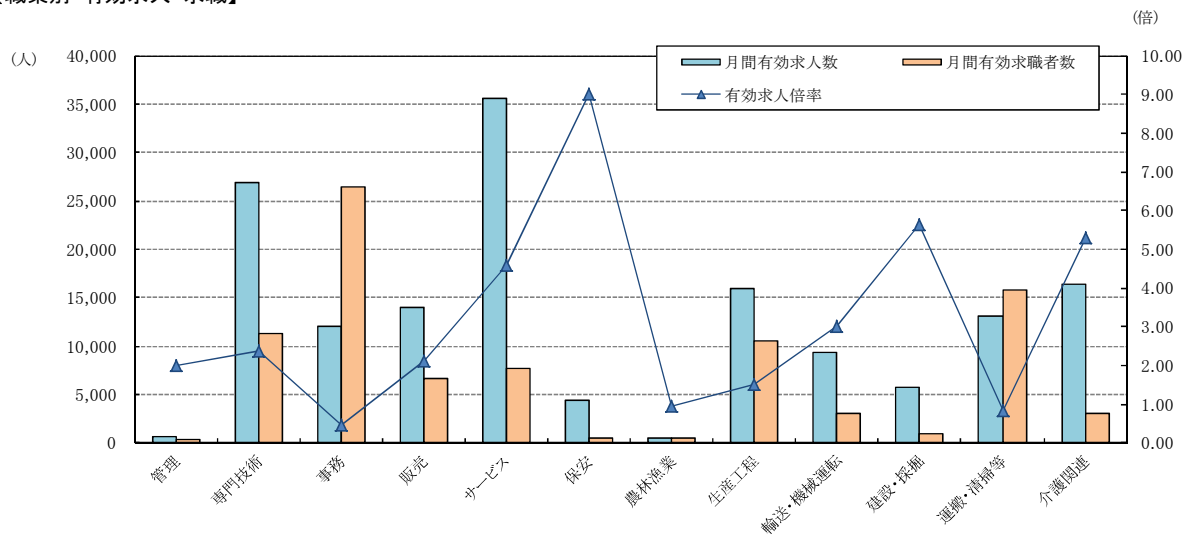
参考2 求人・求職バランスシート

(P9-表9)

※ 新規学卒者、臨時・季節を除きパートタイムを含む常用。

平成29年5月

【職業別 有効求人・求職】

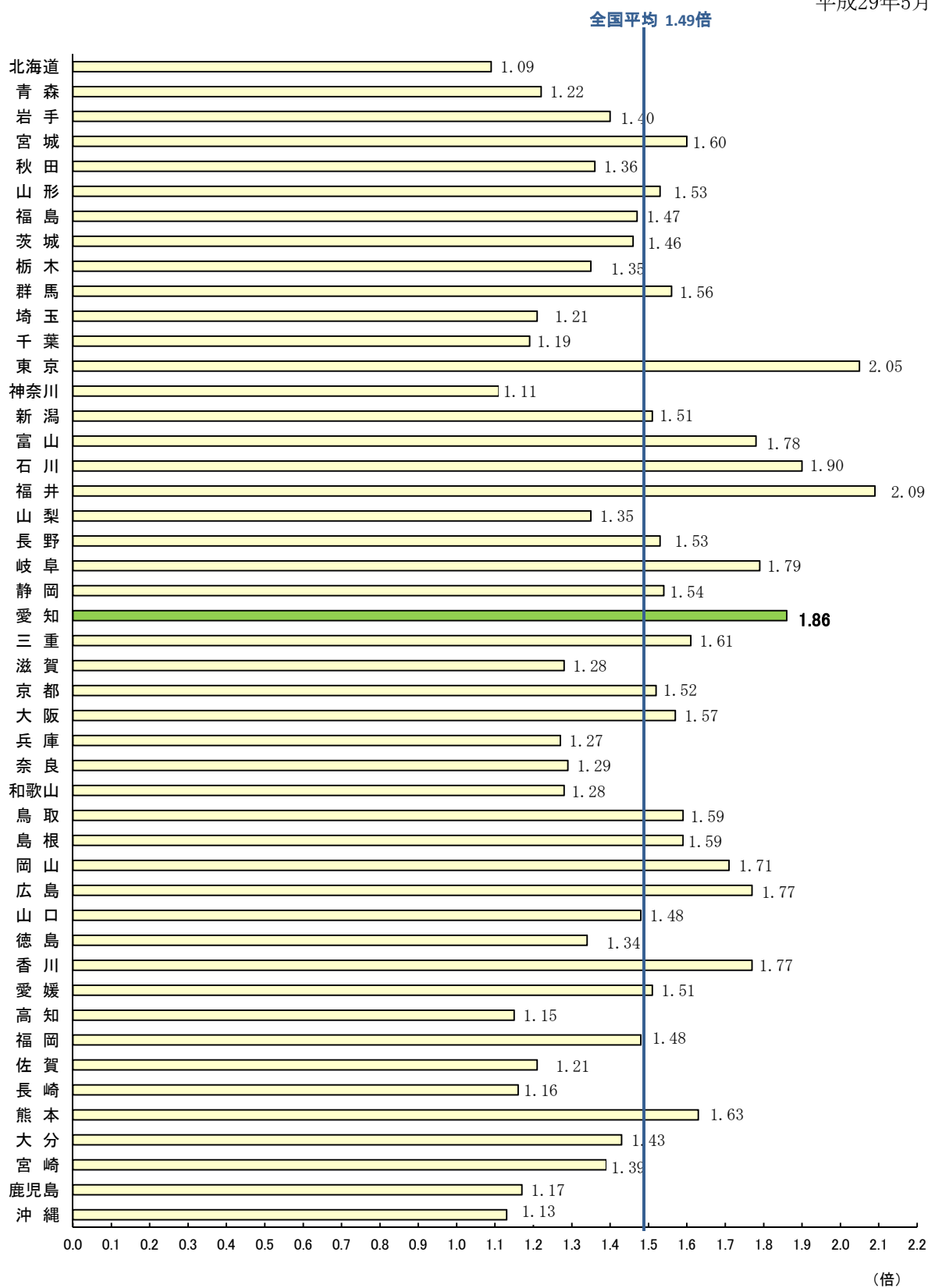


(注)「介護関連」は専門技術およびサービスの職業のうち、介護関連の職業を合計したものである。

参考3 都道府県別有効求人倍率（季節調整値）

※ 新規学卒者を除きパートタイムを含む

平成29年5月



(注) 季節調整値計算(季節調整値替え)は、毎年過去1年分のデータが揃う年初に行われ、季節調整値系列が改訂される。
 (資料出所) 厚生労働省「職業安定業務統計」