



レイバー・マーケット・プロフィール

(労働市場概況)

LABOUR MARKET PROFILE

2023.08

愛知労働局

用語の説明

レイバー・マーケット・プロフィールにおける主な用語の定義は次のとおりである。

I 職業紹介関係

【一般】

常用及び臨時・季節を合わせたものをいう。

【常用】

雇用期間の定めのない仕事、又は4ヶ月以上の雇用期間が定められている仕事(「季節」を除く。)をいう。

【臨時・季節】

・臨時とは、1ヶ月以上4ヶ月未満の雇用期間が定められている仕事をいう。

・季節とは、季節的な労働需要に対し、又は季節的な余暇を利用して一定の期間(4ヶ月未満、4ヶ月以上の別を問わない。)を定めて就労するものをいう。

【パートタイム】

1週間の所定労働時間が同一の事業所に雇用されている通常の労働者の1週間の所定労働時間に比し短いものをいう。

なお、「パートタイム」は雇用期間の定めにより、「常用的パートタイム」、「臨時的パートタイム」及び「日雇的パートタイム」に分けられる。

【日雇】

日々雇用の仕事、又は1ヶ月未満の雇用期間が定められているものをいう。

【求職者数】

・「新規求職申込件数」とは、公共職業安定所でその月のうちに新たに受け付けた求職申込件数をいう。

・「月間有効求職者数」とは、「前月末日現在において、求職申込の有効期限が翌月以降にまたがっている就職未決定の求職者数」と、当月の「新規求職申込件数」合計数をいう。

【求人数】

・「新規求人数」とは、公共職業安定所でその月のうちに新たに受け付けた求人数(採用予定人員)をいう。

・「月間有効求人数」とは、「前月末日現在において有効期限が翌月以降にまたがっている未充足の求人数」と当月の「新規求人数」の合計数をいう。

【就職件数】

有効求職者が自安定所の紹介により就職したことを確認した件数をいう。

【充足数】

自安定所の有効求人が安定所(求人を連絡した他安定所を含む。)の紹介により求職者と結合した件数をいう。

【求人倍率】

求職者1人あたり求人がどれだけあるかをみるもので、算出方法は次のとおり。

$$\text{新規求人倍率} = \frac{\text{新規求人数}}{\text{新規求職申込件数}}$$

$$\text{有効求人倍率} = \frac{\text{月間有効求人数}}{\text{月間有効求職者数}}$$

なお、求人倍率の「季節調整値」とは、一年を周期として繰り返す季節的変動要因を一定方法により取り除いて計算した数値をいう。

【就職率】

新規求職者数に対する就職件数の割合をみるもので、算出方法は次のとおり。

$$\frac{\text{就職件数}}{\text{新規求職申込件数}} \times 100$$

【充足率】

新規求人数に対する充足された求人の割合をみるもので、算出方法は次のとおり。

$$\frac{\text{充足数}}{\text{新規求人数}} \times 100$$

II 雇用保険業務関係

【適用事業所数】

労働者を雇用する事業所で、公共職業安定所に設置届出をしている事業所の数をいう。

【被保険者数】

適用事業所に雇用されている労働者であって、公共職業安定所にその届出がなされている者の数をいう。

【被保険者資格取得者数】

新規採用、中途採用を問わず適用事業所に新たに雇用され、公共職業安定所に届出のなされた者の数をいう。

【被保険者資格喪失者数】

適用事業所を離職し、その届出が公共職業安定所になされた者の数をいう。

【離職票交付件数】

公共職業安定所が、離職により被保険者でなくなったことの確認を行った者に交付した離職票の枚数をいう。

【受給資格決定件数】

提出された離職票のうち、公共職業安定所が給付を受ける資格ありと決定した件数をいう。

【初回受給者数】

受給資格決定後、第1回目の給付を受けた者の数をいう。

【受給者実人員】

求職者給付(高年齢求職者給付金及び特例一時金を除く。)を受けた受給資格者の実数をいう。

【日雇受給者実人員】

日雇労働者が、職に就くことができない時に給付を受けた者の実際の数をいう。

【特定受給資格者】

倒産、解雇等により離職した者(雇用保険法第23条2項に該当する者)をいう。

内 容 (7月)

1	労働市場の動向……………	2
	求職、求人、求人倍率、雇用保険給付の状況	
2	職業紹介の主要指標……………	4
	愛知県動き、全国の動き	
3	月別にみた主な指標……………	6
4	安定所別にみた求職、求人、充足状況……………	8
5	年齢別常用職業紹介状況……………	10
6	職業別常用職業紹介状況……………	11
7	産業別・規模別求人、充足状況……………	12
8	中高年齢者の職業紹介状況……………	13
9	正社員の職業紹介状況……………	14
10	パートタイマーの職業紹介状況……………	14
11	あいちマザーズハローワークの職業紹介状況……………	15
12	名古屋外国人雇用サービスセンターの職業紹介状況……………	15
13	愛知新卒応援ハローワーク(愛知学生職業センター)の職業紹介状況……………	16
14	愛知わかものハローワークの職業紹介状況……………	16
15	ハローワークプラザなるみの職業紹介状況……………	17
16	日雇の職業紹介状況……………	18
17	港湾労働関係の職業紹介状況……………	19
18	雇用保険適用状況……………	20
	被保険者の種類別状況	
	産業別適用事業所及び被保険者の状況	
	月別、安定所別にみた適用状況	
19	雇用保険給付状況……………	22
	月別、安定所別にみた給付状況	

特 集

	令和 5年3月 新規学校卒業者の就職等の状況……………	25
--	-----------------------------	----

(注) 1 ハローワークインターネットサービスの機能拡充に伴い、令和3年9月以降の数値には、ハローワークに来所せず、オンライン上で求職登録した求職者数や、求職者がハローワークインターネットサービスの求人に直接応募した就職件数等が含まれている。
 2 「季節調整値」の表記がない数値は、すべて原数値である。

1 労働市場の動向

< 令和5年7月分概況 >

1 求人倍率の状況

有効求人倍率（季節調整値）については、月間有効求人数、月間有効求職者数ともに増加し、求人数の増加（前月比1.5%増）が求職者数の増加（前月比0.6%増）を上回ったため、前月の1.35倍から0.02ポイント上昇し、1.37倍となった。

新規求人倍率（季節調整値）については、新規求人数が減少（前月比3.1%減）し、新規求職者数が増加（前月比6.0%増）したため、前月の2.63倍から0.23ポイント低下し、2.40倍となった。

2 求人の状況

新規求人数（原数値）については、前年同月に比べ2.8%減となった。

新規求人の動きを産業別に前年同月比で見ると、建設業（6.1%減）、製造業（0.8%増）、情報通信業（18.4%増）、運輸業、郵便業（2.7%増）、卸売業、小売業（1.0%減）、金融業、保険業（74.6%増）、不動産業、物品賃貸業（3.5%減）、学術研究、専門・技術サービス業（11.2%減）、宿泊業、飲食サービス業（18.1%減）、生活関連サービス業、娯楽業（14.0%減）、医療、福祉（2.6%減）、サービス業（2.3%減）であった。

製造業は、食料品製造業（29.9%増）、繊維工業（38.0%増）、木材・木製品製造業（12.3%減）、印刷・同関連業（25.2%減）、プラスチック製品製造業（27.1%減）、窯業・土石製品製造業（12.0%増）、鉄鋼業（23.2%増）、金属製品製造業（3.3%減）、はん用機械器具製造業（2.6%増）、生産用機械器具製造業（7.6%減）、電気機械器具製造業（3.3%減）、情報通信機械器具製造業（46.7%減）、輸送用機械器具製造業（2.8%増）となった。

月間有効求人数（原数値）は、前年同月に比べ0.4%増となった。。

3 求職の状況

新規求職者数（原数値）については、前年同月に比べ2.9%増となった。新規求職者（パート除く常用）の内訳を前年同月比で見ると定年到達者（11.7%増）、事業主都合離職者（2.7%増）、自己都合離職者（4.9%増）、在職者（7.0%減）、無業者（2.6%減）であった。

また、月間有効求職者数（原数値）は、前年同月比0.3%増となった。

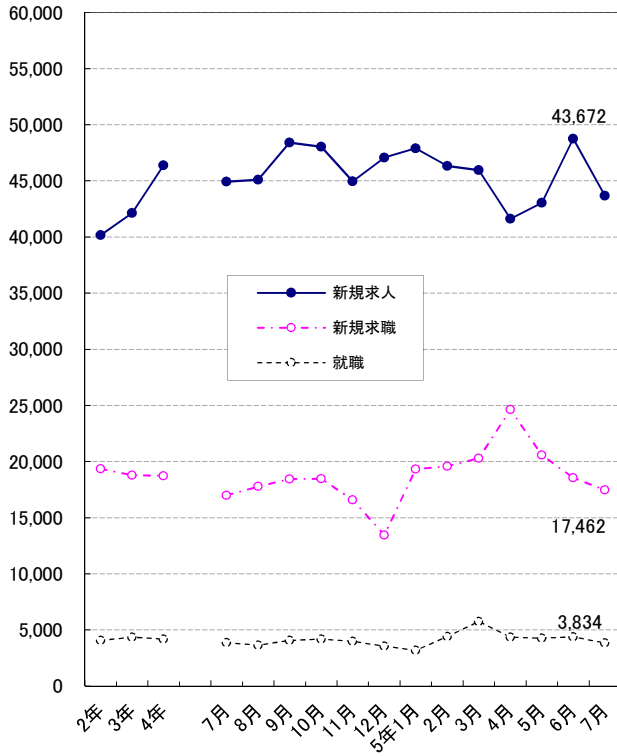
4 就職の状況

公共職業安定所の紹介による就職件数については3,834件で、前年同月比0.8%減となった。就職率（求職者のうち安定所の紹介で就職した者の割合）は22.0%と、前年同月に比べ0.8ポイント低下した。

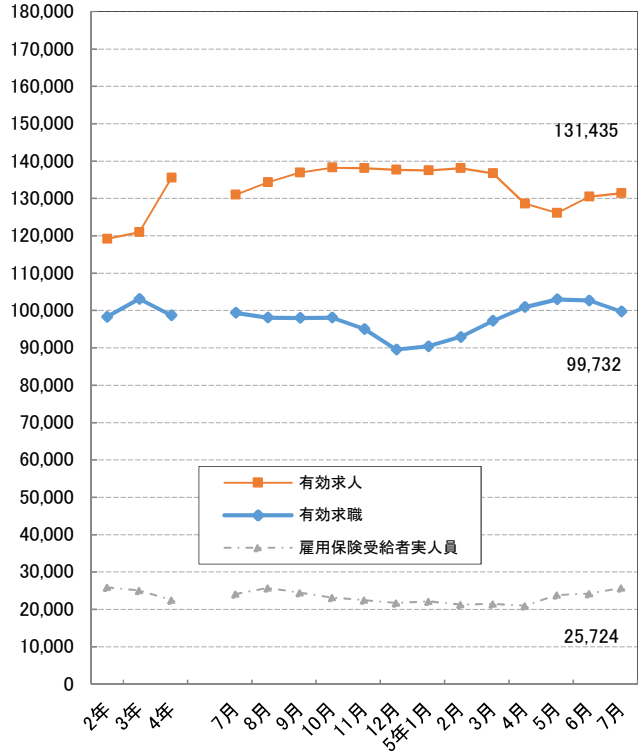
5 雇用保険受給者の状況

雇用保険受給者実人員については、前年同月比6.7%増となった。

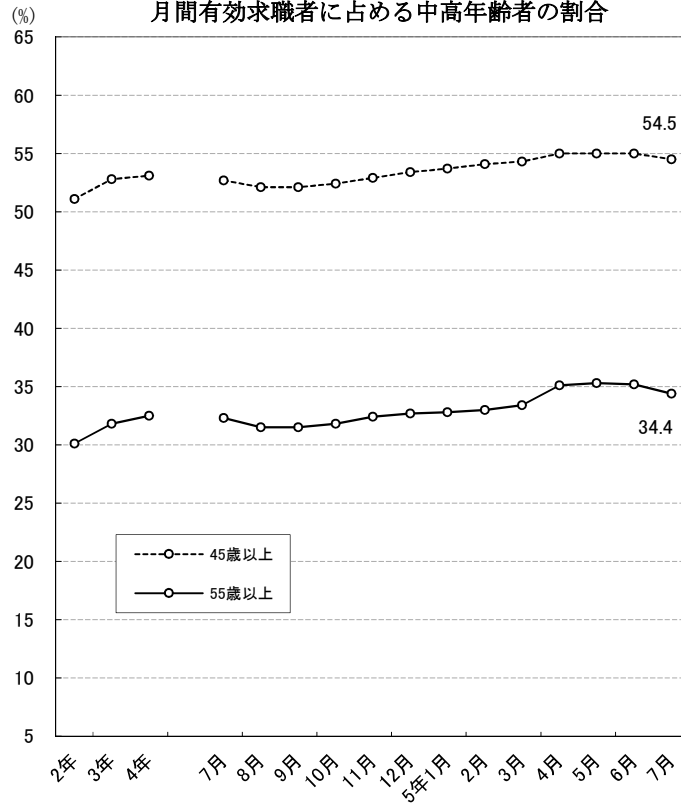
新規求職、求人、就職の推移



有効求職、求人、雇用保険受給者実人員の推移



月間有効求職者に占める中高年齢者の割合



(注) ハローワークインターネットサービスの機能拡充に伴う令和3年9月以降の数値の取扱いについては、1頁の(注)を参照。

2 職業紹介の主要指標

(1) 愛知県の動き

年 月	1 新規求職申込件数		2 月間有効求職者数			3 新規求人数		4 月間有効求人数
	件	うち雇用保険受給者の割合 %	人	うち45歳以上の割合 %	うち雇用保険受給者の割合 %	人	うち常用の割合 %	
平成30年 (月平均)	18,809	32.7	84,441	47.4	40.6	56,817	90.0	165,015
令和元年	18,185	33.9	84,622	49.1	41.0	55,455	90.5	162,979
令和2年	19,340	36.0	98,295	51.1	45.0	40,168	92.0	119,159
令和3年	18,786	32.6	103,111	52.8	43.5	42,147	91.1	120,937
令和4年	18,717	31.7	98,706	53.1	39.4	46,382	90.9	135,485
令和4年 7月	16,977	32.5	99,389	52.7	40.0	44,924	92.6	130,955
8月	17,770	32.8	98,084	52.1	40.8	45,094	90.7	134,318
9月	18,449	30.9	97,990	52.1	40.3	48,395	91.2	136,888
10月	18,476	32.8	98,075	52.4	39.3	48,045	91.9	138,230
11月	16,595	32.7	95,040	52.9	39.3	44,953	89.3	138,053
12月	13,452	33.7	89,550	53.4	38.8	47,080	87.4	137,699
令和5年 1月	19,330	32.4	90,423	53.7	39.1	47,897	89.3	137,477
2月	19,571	29.2	92,900	54.1	37.5	46,339	90.4	138,065
3月	20,305	30.5	97,229	54.3	36.6	45,947	89.8	136,697
4月	24,629	37.0	100,912	55.0	37.4	41,624	92.5	128,575
5月	20,582	33.7	102,984	55.0	38.6	43,046	91.9	126,108
6月	18,552	32.7	102,685	55.0	39.3	48,762	90.6	130,454
7月	17,462	34.6	99,732	54.5	40.7	43,672	92.7	131,435

(注) 1 新規学卒を除き、パートを含む。

2 ハローワークインターネットサービスの機能拡充に伴う令和3年9月以降の数値の取扱いについては、1頁の(注)を参照。

新規求職申込件数の動き (愛知県)

令和元年平均100(18,185件)

年	1月	2月	3月	4月	5月	6月	7月	8月	9月	10月	11月	12月
平成30年	108.2	110.2	109.6	134.8	118.9	101.2	97.6	101.7	90.3	110.2	89.3	69.2
令和元年	104.7	98.3	103.5	128.5	107.6	93.8	102.7	92.4	101.2	102.7	86.8	77.8
2年	112.0	99.4	104.4	125.0	104.8	130.2	116.2	99.1	106.5	114.4	87.5	76.8
3年	104.5	107.3	118.8	147.4	95.0	103.0	95.3	92.3	100.3	107.1	93.0	75.4
4年	106.2	100.7	112.3	137.9	112.7	105.9	93.4	97.7	101.5	101.6	91.3	74.0
5年	106.3	107.6	111.7	135.4	113.2	102.0	96.0					

(注) 1 新規学卒を除き、パートを含む。

2 ハローワークインターネットサービスの機能拡充に伴う令和3年9月以降の数値の取扱いについては、1頁の(注)を参照。

新規求人数の動き (愛知県)

令和元年平均100(55,455件)

年	1月	2月	3月	4月	5月	6月	7月	8月	9月	10月	11月	12月
平成30年	104.9	103.2	108.8	97.2	100.6	108.8	97.4	97.9	106.4	103.7	98.8	101.8
令和元年	103.1	105.4	105.5	97.0	96.4	103.5	101.5	93.9	102.2	104.4	94.9	92.3
2年	85.3	83.2	87.3	66.2	61.1	74.5	67.1	61.1	74.0	72.5	65.1	71.8
3年	72.0	71.5	79.5	73.2	65.4	80.1	76.8	68.4	80.8	85.8	76.5	82.1
4年	87.0	79.2	90.1	83.9	74.7	86.6	81.0	81.3	87.3	86.6	81.1	84.9
5年	86.4	83.6	82.9	75.1	77.6	87.9	78.8					

(注) 新規学卒を除き、パートを含む。

5 就 職 件 数			6 充 足 数		諸 比 率					
件	うち45歳以上の割合	うち雇用保険受給者の割合	人	うち県外からの割合	季調済求人倍率		求 人 倍 率		就 職 率 ($\frac{5}{1} \times 100$)	充 足 率 ($\frac{6}{3} \times 100$)
					新 規	有 効	新 規 (3/1)	有 効 (4/2)		
	%	%		%	倍	倍	倍	倍	%	%
5,326	48.0	25.6	5,535	12.2	-	-	3.02	1.95	28.3	9.7
4,826	50.5	27.0	5,057	12.3	-	-	3.05	1.93	26.5	9.1
4,072	52.3	29.2	4,183	10.4	-	-	2.08	1.21	21.1	10.4
4,348	54.2	28.7	4,505	10.7	-	-	2.24	1.17	23.1	10.7
4,190	56.2	27.1	4,355	11.0	-	-	2.48	1.37	22.4	9.4
3,866	55.4	27.5	4,027	11.7	2.53	1.37	2.65	1.32	22.8	9.0
3,652	55.8	29.1	3,788	11.7	2.60	1.40	2.54	1.37	20.6	8.4
4,071	56.0	28.1	4,220	11.6	2.47	1.41	2.62	1.40	22.1	8.7
4,186	55.3	28.5	4,286	10.6	2.49	1.43	2.60	1.41	22.7	8.9
3,978	58.2	28.4	4,125	11.3	2.49	1.43	2.71	1.45	24.0	9.2
3,546	55.8	30.4	3,707	12.5	2.48	1.44	3.50	1.54	26.4	7.9
3,184	56.3	29.3	3,361	12.3	2.50	1.42	2.48	1.52	16.5	7.0
4,425	60.0	24.8	4,578	9.9	2.46	1.40	2.37	1.49	22.6	9.9
5,760	61.2	22.3	5,939	8.9	2.26	1.34	2.26	1.41	28.4	12.9
4,366	56.5	24.6	4,575	11.9	2.18	1.32	1.69	1.27	17.7	11.0
4,278	57.2	26.4	4,404	11.4	2.59	1.32	2.09	1.22	20.8	10.2
4,381	57.0	29.0	4,515	11.7	2.63	1.35	2.63	1.27	23.6	9.3
3,834	57.0	29.0	4,017	13.0	2.40	1.37	2.50	1.32	22.0	9.2

※ 令和4年12月以前の季調済求人倍率は新季節指数により改定済み

(2) 全国の動き

項目 年月	1 新規求職	2 月間有効	3 新 規	4 月間有効	5 就職件数	6 受 給 者	7 季 調 済 求 人 倍 率		8 求 人 倍 率	
	申込件数	求職者数	求 人 数	求 人 数		実 人 数	新 規	有 効	新 規	有 効
	千件	千人	千人	千人	千件	千人	倍	倍	倍	倍
平成30年 (月平均)	408	1,725	977	2,780	136	374	-	-	2.39	1.61
令和元年	396	1,710	959	2,737	127	381	-	-	2.42	1.60
令和 2年	385	1,828	751	2,161	103	457	-	-	1.95	1.18
令和 3年	387	1,949	782	2,196	105	449	-	-	2.02	1.13
令和 4年	383	1,936	866	2,474	101	407	-	-	2.26	1.28
令和 4年 7月	341	1,938	855	2,436	95	439	2.32	1.28	2.51	1.26
8月	358	1,913	839	2,474	90	469	2.30	1.31	2.34	1.29
9月	362	1,896	888	2,501	99	441	2.30	1.32	2.45	1.32
10月	362	1,891	925	2,546	99	419	2.33	1.34	2.55	1.35
11月	331	1,840	865	2,567	95	402	2.38	1.35	2.61	1.39
12月	290	1,746	849	2,534	84	387	2.38	1.36	2.93	1.45
令和 5年 1月	405	1,782	939	2,562	78	385	2.38	1.35	2.32	1.44
2月	404	1,859	926	2,624	106	371	2.32	1.34	2.29	1.41
3月	420	1,940	898	2,629	150	374	2.29	1.32	2.13	1.36
4月	501	2,001	841	2,490	112	369	2.23	1.32	1.68	1.24
5月	405	2,020	834	2,436	107	413	2.36	1.31	2.06	1.21
6月	367	1,993	874	2,443	107	438	2.32	1.30	2.38	1.23
7月	342	1,921	833	2,427	93	465	2.27	1.29	2.43	1.26

(注) 1 新規学卒を除き、パートを含む。

2 ハローワークインターネットサービスの機能拡充に伴う令和3年9月以降の数値の取扱いについては、1頁の(注)を参照。

※ 令和4年12月以前の季調済求人倍率は新季節指数により改定済み

3 月別にみた主な指標

項目		月					
		1 月	2 月	3 月	4 月	5 月	
求	1 新規求職申込件数	令和 4年	19,308	18,320	20,428	25,076	20,488
		令和 5年	19,330	19,571	20,305	24,629	20,582
		前年同月比 (%)	0.1	6.8	△ 0.6	△ 1.8	0.5
	→ うち 常 用	令和 4年	19,234	18,254	20,363	25,005	20,420
		令和 5年	19,272	19,517	20,244	24,551	20,521
	→ うち 臨時・季節	令和 4年	74	66	65	71	68
		令和 5年	58	54	61	78	61
	→ うち 中高年齢者 (45歳以上)	令和 4年	10,267	9,885	10,908	14,318	10,871
		令和 5年	10,513	10,833	11,081	14,259	11,350
	職	2 月間有効求職者	令和 4年	97,206	95,925	99,515	104,096
令和 5年			90,423	92,900	97,229	100,912	102,984
		前年同月比 (%)	△ 7.0	△ 3.2	△ 2.3	△ 3.1	△ 2.3
→ うち 常 用		令和 4年	96,941	95,651	99,219	103,799	105,081
		令和 5年	90,150	92,624	96,953	100,615	102,689
→ うち 中高年齢者 (45歳以上)		令和 4年	51,439	51,016	53,140	56,577	57,086
	令和 5年	48,545	50,218	52,750	55,537	56,636	
紹介	3 紹介件数	令和 4年	17,725	20,234	21,033	18,160	17,942
		令和 5年	15,905	19,330	19,780	16,599	16,756
就	4 就職件数	令和 4年	3,503	4,344	5,624	4,707	4,256
		令和 5年	3,184	4,425	5,760	4,366	4,278
		前年同月比 (%)	△ 9.1	1.9	2.4	△ 7.2	0.5
	→ うち 中高年齢者 (45歳以上)	令和 4年	1,895	2,458	3,403	2,590	2,345
		令和 5年	1,794	2,656	3,526	2,466	2,449
	→ うち ③ 受給者	令和 4年	1,029	1,087	1,308	1,173	1,120
令和 5年		933	1,097	1,285	1,072	1,130	
求 人	5 新規求人数	令和 4年	48,236	43,896	49,956	46,554	41,450
		令和 5年	47,897	46,339	45,947	41,624	43,046
		前年同月比 (%)	△ 0.7	5.6	△ 8.0	△ 10.6	3.9
	→ うち 常 用	令和 4年	44,050	40,010	45,191	43,125	38,159
		令和 5年	42,776	41,876	41,242	38,520	39,544
	→ うち 臨時・季節	令和 4年	4,186	3,886	4,765	3,429	3,291
		令和 5年	5,121	4,463	4,705	3,104	3,502
	6 新規求人件数	令和 4年	26,410	24,010	27,304	25,161	23,297
		令和 5年	25,960	26,445	25,336	22,999	24,498
	7 月間有効求人	令和 4年	133,611	135,173	139,132	135,422	133,301
令和 5年		137,477	138,065	136,697	128,575	126,108	
	前年同月比 (%)	2.9	2.1	△ 1.8	△ 5.1	△ 5.4	
充 足	8 充足数	令和 4年	3,639	4,555	5,856	4,882	4,439
		令和 5年	3,361	4,578	5,939	4,575	4,404
	→ うち 常 用	令和 4年	3,073	4,050	5,257	4,274	3,882
		令和 5年	2,845	4,037	5,331	3,933	3,825
	→ うち 臨時・季節	令和 4年	566	505	599	608	557
		令和 5年	516	541	608	642	579
	→ うち 他県から	令和 4年	397	454	550	542	503
		令和 5年	413	454	529	546	501

(注) 1 新規学卒を除き、パートを含む。

2 △印は減少率(差)である(以下、各表同じ。)

3 ハローワークインターネットサービスの機能拡充に伴う令和3年9月以降の数値の取扱いについては、1頁の(注)を参照。

6 月	7 月	8 月	9 月	10月	11月	12月	計		
19,263	16,977	17,770	18,449	18,476	16,595	13,452	224,602	求	
18,552	17,462								
△ 3.7	2.9								
19,201	16,920	17,718	18,402	18,409	16,545	13,405	223,876		
18,506	17,418								
62	57	52	47	67	50	47	726		
46	44								
9,869	8,698	9,111	9,280	9,829	9,036	7,211	119,283		
9,923	9,591								
104,226	99,389	98,084	97,990	98,075	95,040	89,550	1,184,474		
102,685	99,732								
△ 1.5	0.3								
103,908	99,090	97,800	97,724	97,793	94,760	89,274	1,181,040	職	
102,398	99,466								
56,100	52,344	51,120	51,051	51,366	50,303	47,834	629,376		
56,437	54,340								
18,845	15,702	15,455	17,235	16,722	15,365	12,384	206,802		
17,281	15,513							紹介	
4,541	3,866	3,652	4,071	4,186	3,978	3,546	50,274	就	
4,381	3,834								
△ 3.5	△ 0.8								
2,478	2,142	2,036	2,281	2,316	2,316	1,980	28,240		
2,499	2,187								
1,229	1,063	1,064	1,145	1,192	1,131	1,078	13,619	職	
1,270	1,113								
48,004	44,924	45,094	48,395	48,045	44,953	47,080	556,587	求	
48,762	43,672								
1.6	△ 2.8								
43,358	41,581	40,885	44,113	44,176	40,159	41,125	505,932		
44,193	40,480								
4,646	3,343	4,209	4,282	3,869	4,794	5,955	50,655		
4,569	3,192								
26,092	24,681	25,300	26,125	26,737	25,410	25,171	305,698		
26,116	24,045								
133,039	130,955	134,318	136,888	138,230	138,053	137,699	1,625,821		
130,454	131,435							人	
△ 1.9	0.4								
4,737	4,027	3,788	4,220	4,286	4,125	3,707	52,261	充	
4,515	4,017								
4,207	3,543	3,337	3,741	3,792	3,670	3,198	46,024		
3,955	3,516								
530	484	451	479	494	455	509	6,237		
560	501								
539	471	445	488	453	465	462	5,769		
529	521								
									足

4 安定所別にみた求職、求人、充足状況

項目		安定所別						
		県計	名古屋中	名古屋南	名古屋東	豊橋	岡崎	一宮
求	1 新規求職申込件数	17,462	2,953	1,765	1,854	1,249	925	1,035
	前年同月比(%)	2.9	△ 1.3	0.8	2.7	10.3	1.2	7.7
	→うち 男	8,345	1,301	910	872	582	439	505
	→うち 女	9,089	1,640	854	980	666	484	530
	→うち 常用	17,418	2,945	1,759	1,852	1,248	922	1,031
	→うち 45歳以上	9,591	1,422	1,037	1,111	664	495	602
→うち 55歳以上	6,118	891	673	729	405	297	394	
職	2 月間有効求職者数	99,732	17,244	9,743	12,355	6,224	5,398	5,521
	前年同月比(%)	0.3	△ 1.4	△ 1.6	0.6	2.9	2.5	△ 1.2
	→うち 45歳以上	54,340	8,169	5,573	7,115	3,312	2,887	3,194
	→うち 55歳以上	34,284	4,880	3,594	4,521	2,036	1,828	2,074
紹介	3 紹介件数	15,513	3,012	1,434	1,597	1,045	912	903
就	4 就職件数	3,834	564	330	371	313	235	209
	前年同月比(%)	△ 0.8	10.2	△ 6.3	4.8	4.3	14.1	△ 11.8
	→うち 男	1,866	271	200	161	157	105	97
	→うち 女	1,961	291	130	209	156	130	112
	→うち 45歳以上	2,187	300	198	255	159	130	126
	→うち 55歳以上	1,271	183	122	172	87	68	67
	→うち ⑤受給者 管内へ	1,113	186	91	100	98	59	76
	管外へ	2,257	278	146	188	247	172	126
	他県へ	1,236	227	144	144	42	52	47
	他	341	59	40	39	24	11	36
職	5 就職率 ($\frac{4}{1} \times 100$) (%)	22.0	19.1	18.7	20.0	25.1	25.4	20.2
	45歳以上(%)	22.8	21.1	19.1	23.0	23.9	26.3	20.9
	55歳以上(%)	20.8	20.5	18.1	23.6	21.5	22.9	17.0
求	6 新規求人数	43,672	11,093	3,916	5,915	2,396	2,234	1,829
	前年同月比(%)	△ 2.8	△ 10.7	0.1	△ 0.1	7.3	△ 10.7	10.6
	→うち 常用	40,480	10,168	3,625	5,491	2,270	2,067	1,752
	7 月間有効求人数	131,435	36,931	11,148	18,605	7,587	6,659	5,785
前年同月比(%)	0.4	3.7	△ 3.3	4.2	1.5	△ 6.5	0.7	
人	8 求人倍率 (新規)	2.50	3.76	2.22	3.19	1.92	2.42	1.77
	(有効)	1.32	2.14	1.14	1.51	1.22	1.23	1.05
充	9 充足数	4,017	838	327	465	312	239	208
	→うち 常用	3,516	674	288	393	274	211	191
	→うち 他県から	521	174	45	76	22	9	30
足	10 充足率 ($\frac{9}{6} \times 100$) (%)	9.2	7.6	8.4	7.9	13.0	10.7	11.4
	他県からの流入率(%)	13.0	20.8	13.8	16.3	7.1	3.8	14.4

- (注) 1 新規学卒を除き、パートを含む。
2 名古屋中安定所には、あいちマザーズハローワーク・名古屋外国人雇用サービスセンター・愛知新卒応援ハローワーク・愛知わかものハローワークを含む。名古屋南安定所には、ハローワークプラザなるみを含む。
3 平成19年4月から、蒲郡安定所は豊川安定所の出張所となったが、「豊川(本所)」の欄には蒲郡出張所分を含まない豊川安定所の数値を、蒲郡(出張所)の欄には蒲郡出張所の数値を計上している。
4 平成16年11月から求職申込書における「性別」欄の記載が任意となったことに伴い、男女別の合計は男女計の値と必ずしも一致しない。
5 刈谷安定所には、碧南出張所を含む。
6 ハローワークインターネットサービスの機能拡充に伴う令和3年9月以降の数値の取扱いについては、1頁の(注)を参照。

(7月)

半田	瀬戸	豊田	津島	刈谷	西尾	犬山	豊川 (本所)	新城	春日井	蒲郡 (出張所)	
1,059	542	1,026	693	1,448	518	580	518	125	981	191	求
△ 1.1	12.2	△ 2.7	2.8	3.4	18.0	4.3	10.7	5.0	1.3	1.1	
510	256	522	352	672	231	294	241	66	496	96	
548	285	502	340	774	287	284	277	59	484	95	
1,055	542	1,022	691	1,445	515	577	517	125	981	191	
597	358	539	407	714	238	360	277	77	578	115	
392	249	351	251	427	140	245	166	58	375	75	
6,105	2,575	5,774	3,896	8,000	2,567	3,199	2,866	664	6,511	1,090	職
△ 0.8	△ 9.5	△ 0.1	10.4	3.0	△ 3.1	△ 0.5	4.0	16.7	△ 0.3	6.9	
3,397	1,583	3,103	2,330	4,127	1,245	1,886	1,579	415	3,791	634	
2,203	1,040	2,045	1,479	2,551	761	1,199	971	281	2,405	416	
825	472	917	669	1,215	446	496	524	115	766	165	紹介
246	136	218	178	347	128	117	154	48	188	52	就
△ 8.6	9.7	△ 13.1	△ 5.8	10.2	10.3	△ 16.4	△ 3.8	△ 20.0	△ 17.2	△ 3.7	
121	64	112	79	175	64	58	63	21	95	23	
124	72	106	99	171	63	59	91	27	92	29	
129	81	132	102	180	66	75	80	29	111	34	
69	54	71	48	105	35	41	43	19	66	21	
60	39	49	67	103	41	31	41	13	49	10	
169	71	153	86	253	68	55	91	34	87	33	
67	47	53	78	78	56	41	50	14	78	18	
10	18	12	14	16	4	21	13	-	23	1	
23.2	25.1	21.2	25.7	24.0	24.7	20.2	29.7	38.4	19.2	27.2	職
21.6	22.6	24.5	25.1	25.2	27.7	20.8	28.9	37.7	19.2	29.6	
17.6	21.7	20.2	19.1	24.6	25.0	16.7	25.9	32.8	17.6	28.0	
2,251	971	1,956	1,495	2,986	605	1,181	873	250	3,424	297	求
3.5	△ 8.7	7.6	△ 11.5	△ 7.9	△ 7.4	4.8	19.9	△ 40.2	11.7	0.0	
2,146	946	1,787	1,325	2,568	585	1,152	848	249	3,210	291	
6,285	2,898	5,531	4,377	8,464	1,848	3,066	2,406	707	8,419	719	人
3.3	8.0	5.9	△ 7.0	△ 8.1	10.7	△ 17.0	1.0	△ 28.8	3.8	△ 13.7	
2.13	1.79	1.91	2.16	2.06	1.17	2.04	1.69	2.00	3.49	1.55	
1.03	1.13	0.96	1.12	1.06	0.72	0.96	0.84	1.06	1.29	0.66	
213	122	201	138	391	86	100	131	47	160	39	充
197	111	192	116	339	80	95	121	45	153	36	
16	22	6	21	42	-	20	5	2	28	3	
9.5	12.6	10.3	9.2	13.1	14.2	8.5	15.0	18.8	4.7	13.1	足
7.5	18.0	3.0	15.2	10.7	0.0	20.0	3.8	4.3	17.5	7.7	

5 年齢別常用職業紹介状況

(7月)

区 分		項 目	1 月 間 有 効 求 人 数	2 月 間 有 効 求 職 者 数	3 就 職 件 数	4 有 効 求 人 倍 率 (1/2)
全 数	年 齢 計		人 120,798	人 99,466	件 3,342	倍 1.21
		1 9 歳 以 下	1,316	851	41	1.55
		2 0 ～ 2 4 歳	11,233	7,273	241	1.54
		2 5 ～ 2 9 歳	17,239	11,168	280	1.54
		3 0 ～ 3 4 歳	14,161	9,229	248	1.53
		3 5 ～ 3 9 歳	12,448	8,305	293	1.50
		4 0 ～ 4 4 歳	11,748	8,451	340	1.39
		4 5 ～ 4 9 歳	11,631	9,595	403	1.21
		5 0 ～ 5 4 歳	12,509	10,410	392	1.20
		5 5 ～ 5 9 歳	11,051	9,197	327	1.20
		6 0 ～ 6 4 歳	9,196	11,327	357	0.81
	6 5 歳 以 上	8,266	13,660	420	0.61	
男	年 齢 計			48,362	1,619	
		1 9 歳 以 下		459	21	
		2 0 ～ 2 4 歳		3,369	111	
		2 5 ～ 2 9 歳		4,532	111	
		3 0 ～ 3 4 歳		3,650	112	
		3 5 ～ 3 9 歳		3,238	123	
		4 0 ～ 4 4 歳		3,445	128	
		4 5 ～ 4 9 歳		4,098	166	
		5 0 ～ 5 4 歳		4,562	156	
		5 5 ～ 5 9 歳		4,551	160	
		6 0 ～ 6 4 歳		6,971	236	
	6 5 歳 以 上		9,487	295		
女	年 齢 計			50,961	1,717	
		1 9 歳 以 下		389	20	
		2 0 ～ 2 4 歳		3,866	125	
		2 5 ～ 2 9 歳		6,609	168	
		3 0 ～ 3 4 歳		5,563	136	
		3 5 ～ 3 9 歳		5,058	170	
		4 0 ～ 4 4 歳		4,998	212	
		4 5 ～ 4 9 歳		5,485	237	
		5 0 ～ 5 4 歳		5,833	236	
		5 5 ～ 5 9 歳		4,642	167	
		6 0 ～ 6 4 歳		4,351	121	
	6 5 歳 以 上		4,167	125		

- (注) 1 新規学卒を除き、パートを含む。
 2 年齢別の求人数・求人倍率は「就職機会積み上げ方式」による。この方式は、個々の求人について、求人数を対象となる年齢階級〔5歳刻みの11階級〕の総月間有効求職者数で除して当該求人に係る求職者1人当たりの就職機会を算定し、全有効求人についてこの就職機会を足し上げることにより、年齢別有効求人倍率を算出。年齢別月間有効求人数は、年齢別有効求人倍率に年齢別月間有効求職者数を乗じて算出。
 3 平成16年11月から求職申込書における「性別」欄の記載が任意となったことに伴い、男女別の合計は男女計の値と必ずしも一致しない。
 4 ハローワークインターネットサービスの機能拡充に伴う令和3年9月以降の数値の取扱いについては、1頁の(注)を参照。

6 職業別常用職業紹介状況

(7月)

職業	1 月 間 有 効 求 職 者 数		2 月 間 有 効 求 職 者 数	3 就 職 件 数		4 有 効 求 職 者 数 倍 率 (2/1)
	人	うち 男		件	うち 男	
職業計	99,466	48,362	120,798	3,342	1,619	1.21
専門的・技術的職業従事者	12,736	5,546	27,924	406	118	2.19
製造技術者（開発）	533	499	1,403	9	7	2.63
情報処理・通信技術者	1,515	1,219	3,067	17	15	2.02
保健師，助産師，看護師	2,207	75	5,364	108	9	2.43
社会福祉専門職業従事者	2,116	465	6,118	149	40	2.89
事務従事者	23,039	6,164	10,294	771	134	0.45
一般事務従事者	19,752	4,642	6,841	550	69	0.35
会計事務従事者	1,194	451	913	82	16	0.76
営業・販売事務従事者	927	312	1,054	62	12	1.14
販売従事者	4,705	2,359	10,729	163	99	2.28
商品販売従事者	2,838	794	5,259	96	44	1.85
営業職業従事者	1,751	1,498	5,172	62	52	2.95
サービス職業従事者	7,257	2,439	27,415	459	145	3.78
介護サービス職業従事者	2,236	635	9,835	160	38	4.40
保健医療サービス職業従事者	370	28	1,245	40	5	3.36
生活衛生サービス職業従事者	520	63	2,024	20	5	3.89
飲食物調理従事者	1,856	768	7,033	124	37	3.79
接客・給仕職業従事者	1,148	357	5,398	35	20	4.70
保安職業従事者	553	527	4,307	81	77	7.79
生産工程従事者	9,394	5,898	13,736	571	391	1.46
金属製品製造・加工処理	1,454	1,331	3,018	131	112	2.08
その他製品製造・加工処理	1,449	777	3,182	176	114	2.20
機械組立従事者	3,643	2,287	2,060	65	39	0.57
機械整備・修理従事者	467	445	2,696	46	43	5.77
輸送・機械運転従事者	3,080	2,928	9,465	228	210	3.07
自動車運転従事者	2,057	1,937	8,059	191	175	3.92
定置・建設機械運転従事者	320	318	895	19	19	2.80
建設・採掘従事者	790	774	5,812	58	55	7.36
建設従事者	268	259	1,760	18	15	6.57
土木作業従事者	209	205	1,860	30	30	8.90
運搬・清掃・包装等従事者	14,130	8,376	10,223	572	363	0.72
運搬従事者	2,378	1,993	3,547	155	125	1.49
清掃従事者	1,911	895	3,648	214	109	1.91
（IT関連職業合計）	2,499	1,873	5,215	66	40	2.09
（福祉関連職業合計）	5,523	1,079	20,657	386	90	3.74
（うち介護関係）	2,937	882	13,970	265	77	4.76

(注) 1 新規学卒を除き、パートを含む。

2 令和5年4月分より平成21年12月改定の「日本標準職業分類」に基づく区分。主な職業のみであるので、計とは一致しない。

3 ハローワークインターネットサービスの機能拡充に伴う令和3年9月以降の数値の取扱いについては、1頁の（注）を参照。

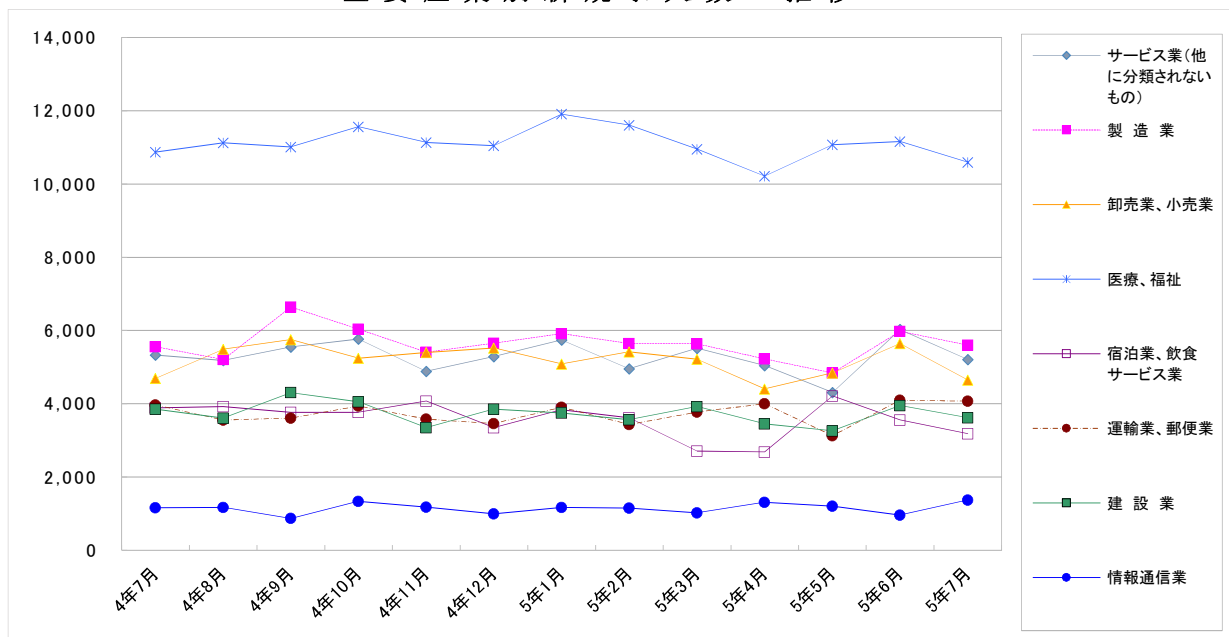
7 産業別・規模別求人、充足状況

(7月分)

産業・規模	項目	1 新規求人				2 充足数			充足率 2/1×100
		計	前年	うち 常用	うち 臨時・ 季節	計	うち 常用	うち 臨時・ 季節	
			同月比						
		人	%	人	人	人	人	%	
建設業		3,616	△ 6.1	3,595	21	199	193	6	5.5
製造業		5,603	0.8	5,367	236	867	818	49	15.5
	食品製造業	622	29.9	583	39	113	101	12	18.2
	繊維工業	189	38.0	176	13	38	35	3	20.1
	木材・木製品製造業	71	△ 12.3	71	-	14	14	-	19.7
	印刷・同関連業	77	△ 25.2	77	-	12	12	-	15.6
	プラスチック製品製造業	352	△ 27.1	343	9	61	58	3	17.3
	窯業・土石製品製造業	289	12.0	273	16	31	29	2	10.7
	鉄鋼業	154	23.2	154	-	26	26	-	16.9
	金属製品製造業	562	△ 3.3	548	14	89	81	8	15.8
	はん用機械器具製造業	507	2.6	487	20	70	69	1	13.8
	電気機械器具製造業	406	△ 3.3	405	1	64	62	2	15.8
	情報通信機械器具製造業	8	△ 46.7	4	4	4	3	1	50.0
	輸送用機械器具製造業	1,228	2.8	1,176	52	172	160	12	14.0
情報通信業		1,372	18.4	1,250	122	34	30	4	2.5
	情報サービス業	970	6.8	851	119	22	19	3	2.3
運輸業, 郵便業		4,074	2.7	3,706	368	285	266	19	7.0
卸売業, 小売業		4,647	△ 1.0	4,213	434	449	414	35	9.7
金融業, 保険業		475	74.6	472	3	20	20	-	4.2
宿泊業, 飲食サービス業		3,180	△ 18.1	3,026	154	149	146	3	4.7
医療, 福祉		10,590	△ 2.6	9,597	993	1,039	786	253	9.8
	社会保険・社会福祉・介護事業	7,176	△ 3.2	6,258	918	727	490	237	10.1
サービス業(他に分類されないもの)		5,209	△ 2.3	4,777	432	469	419	50	9.0
	職業紹介・労働者派遣業	1,236	△ 3.7	1,092	144	60	50	10	4.9
合計		43,672	△ 2.8	40,480	3,192	4,017	3,516	501	9.2
企業規模	4人以下	1,746	△ 10.1	1,538	208	217	168	49	12.4
	5～29人	8,984	△ 9.3	8,581	403	1,124	1,016	108	12.5
	30～99人	8,949	△ 0.5	8,500	449	924	806	118	10.3
	100～299人	8,490	△ 6.0	7,862	628	597	536	61	7.0
	300～499人	2,758	10.1	2,565	193	181	165	16	6.6
	500～999人	2,957	14.3	2,638	319	221	190	31	7.5
1,000人以上	9,788	△ 1.7	8,796	992	753	635	118	7.7	

- (注) 1 新規学卒を除き、パートを含む。
 2 平成25年10月改定の「日本標準産業分類」に基づく表章。主な産業のみであるので、合計とは一致しない。
 3 平成23年8月分より集計を事業所規模から企業規模に変更。
 4 平成24年4月分より集計内容を「その他の事業サービス業」から「職業紹介・労働者派遣業」に変更。
 5 ハローワークインターネットサービスの機能拡充に伴う令和3年9月以降の数値の取扱いについては、1頁の(注)を参照。

主要産業別新規求人数の推移



8 中高年齢者の職業紹介状況

(1) 新規求職申込件数

項目 年月	新規求職申込件数					全体に 占める率
	45歳以上	前年比	うち 男	うち 55歳以上	うち 65歳以上	
平成30年 (月平均)	8,745	1.7	4,695	5,121	2,324	46.5
令和元年	8,660	△ 1.0	4,618	5,137	2,348	47.6
令和2年	9,695	11.9	5,287	5,739	2,659	50.1
令和3年	9,746	0.5	5,328	6,024	2,929	51.9
令和4年	9,940	2.0	5,346	6,230	3,004	53.1
令和5年 2月	10,833	9.6	5,503	6,806	3,197	55.4
3月	11,081	1.6	5,808	7,003	3,293	54.6
4月	14,259	△ 0.4	7,821	10,031	5,300	57.9
5月	11,350	4.4	6,010	7,440	3,800	55.1
6月	9,923	0.5	5,194	6,227	2,777	53.5
7月	9,591	10.3	5,208	6,118	2,768	54.9
前年同月	8,698	△ 2.7	4,792	5,394	2,540	51.2

(注) 1 パートを含む。

2 ハローワークインターネットサービスの機能拡充に伴う令和3年9月以降の数値の取扱いについては、1頁の(注)を参照。

(2) 月間有効求職者数

項目 年月	月間有効求職者数					全体に 占める率
	45歳以上	前年比	うち 男	うち 55歳以上	うち 65歳以上	
平成30年 (月平均)	40,043	2.4	21,830	23,083	8,468	47.4
令和元年	41,551	3.8	22,767	24,343	9,236	49.1
令和2年	50,207	20.8	27,741	29,550	11,314	51.1
令和3年	54,442	8.4	30,120	32,785	12,657	52.8
令和4年	52,448	△ 3.7	29,013	32,090	12,921	53.1
令和5年 2月	50,218	△ 1.6	27,366	30,638	12,119	54.1
3月	52,750	△ 0.7	28,754	32,515	13,202	54.3
4月	55,537	△ 1.8	30,549	35,399	15,225	55.0
5月	56,636	△ 0.8	31,286	36,398	16,002	55.0
6月	56,437	0.6	31,148	36,191	15,706	55.0
7月	54,340	3.8	29,754	34,284	13,713	54.5
前年同月	52,344	△ 2.3	28,947	32,090	12,963	52.7

(注) 1 パートを含む。

2 ハローワークインターネットサービスの機能拡充に伴う令和3年9月以降の数値の取扱いについては、1頁の(注)を参照。

(3) 就職件数

項目 年月	就職件数					45歳 以上の 就職率	55歳 以上の 就職率	65歳 以上の 就職率
	45歳以上	前年比	うち 男	うち 55歳以上	うち 65歳以上			
平成30年 (月平均)	2,558	△ 1.1	1,403	1,337	446	29.2	26.1	19.2
令和元年	2,436	△ 4.7	1,310	1,313	454	28.1	25.6	19.4
令和2年	2,129	△ 12.6	1,140	1,127	373	22.0	19.6	14.0
令和3年	2,359	10.8	1,248	1,308	460	24.2	21.7	15.7
令和4年	2,353	△ 0.2	1,243	1,356	491	23.7	21.8	16.3
令和5年 2月	2,656	8.1	1,300	1,493	574	24.5	21.9	18.0
3月	3,526	3.6	1,675	2,140	818	31.8	30.6	24.8
4月	2,466	△ 4.8	1,297	1,454	555	17.3	14.5	10.5
5月	2,449	4.4	1,276	1,433	571	21.6	19.3	15.0
6月	2,499	0.8	1,318	1,484	537	25.2	23.8	19.3
7月	2,187	2.1	1,171	1,271	463	22.8	20.8	16.7
前年同月	2,142	△ 2.9	1,188	1,251	475	24.6	23.2	18.7

(注) 1 パートを含む。

2 ハローワークインターネットサービスの機能拡充に伴う令和3年9月以降の数値の取扱いについては、1頁の(注)を参照。

9 正社員の職業紹介状況

年 月	正社員有効求人数		常用フルタイム有効求職者数		正社員有効求人倍率		正社員新規求人数			正社員就職件数				
	人	%	人	%	倍	P	人	%	%	件	%	%		
平成30年 (月平均)	78,308	5.5	51,897	△ 5.3	1.51	0.16	26,773	47.1	4.1	2,461	46.2	△ 9.0		
令和元年	78,873	0.7	51,435	△ 0.9	1.53	0.02	26,601	48.0	△ 0.6	2,170	45.0	△ 11.8		
令和 2年	60,292	△ 23.6	61,182	19.0	0.99	△ 0.54	20,175	50.2	△ 24.2	1,722	42.3	△ 20.7		
令和 3年	61,694	2.3	62,036	1.4	0.99	0.00	21,168	50.2	4.9	1,759	40.5	2.2		
令和 4年	67,618	9.6	58,499	△ 5.7	1.16	0.17	22,900	49.4	8.2	1,656	39.5	△ 5.9		
令和 4年	7月	66,720	8.6	58,893	△ 4.3	1.13	0.13	22,796	50.7	8.9	1,606	41.5	△ 9.3	
	8月	67,632	8.6	58,891	△ 4.0	1.15	0.14	21,781	48.3	9.5	1,512	41.4	△ 4.6	
	9月	68,477	9.4	58,553	△ 4.1	1.17	0.14	24,416	50.5	7.4	1,681	41.3	△ 7.0	
	10月	68,900	7.4	58,076	△ 6.2	1.19	0.15	23,856	49.7	3.9	1,631	39.0	△ 7.9	
	11月	68,281	4.5	55,992	△ 8.0	1.22	0.15	21,093	46.9	△ 0.4	1,621	40.7	△ 6.4	
	12月	67,577	3.0	52,919	△ 8.3	1.28	0.14	23,387	49.7	4.0	1,509	42.6	△ 2.1	
	令和 5年	1月	66,853	0.2	53,736	△ 8.2	1.24	0.10	23,096	48.2	△ 2.8	1,317	41.4	△ 12.4
		2月	67,571	0.5	55,190	△ 4.8	1.22	0.06	21,736	46.9	1.7	1,575	35.6	△ 4.1
		3月	66,701	△ 2.9	57,724	△ 3.6	1.16	0.01	22,730	49.5	△ 6.2	1,949	33.8	0.6
		4月	64,569	△ 4.2	58,559	△ 4.0	1.10	△ 0.01	21,402	51.4	△ 7.2	1,626	37.2	△ 11.2
		5月	63,887	△ 4.2	59,173	△ 3.0	1.08	△ 0.01	21,039	48.9	0.9	1,590	37.2	△ 3.3
		6月	65,649	△ 2.1	58,901	△ 2.3	1.11	0.00	24,213	49.7	0.1	1,679	38.3	△ 3.9
7月		66,753	0.0	58,131	△ 1.3	1.15	0.02	22,683	51.9	△ 0.5	1,576	41.1	△ 1.9	

- (注) 1 正社員有効求人倍率＝正社員有効求人数／常用フルタイム（一般）有効求職者数。なお、常用フルタイム有効求職者にはフルタイムの派遣労働者や契約社員を希望する者も含まれるため、厳密な意味での正社員有効求人倍率より低い値となる。
2 「正社員」とは、一般求人のうち求人票の雇用形態欄に「正社員」と記載された常用求人である。
3 構成比は、それぞれ新規求人数全体に占める正社員求人割合及び就職件数全体に占める正社員就職割合である。
4 ハローワークインターネットサービスの機能拡充に伴う令和3年9月以降の数値の取扱いについては、1頁の（注）を参照。

10 パートタイマーの職業紹介状況

年 月	新規求職申込件数		月間有効求職者数		新規求人数		月間有効求人数		有効求人倍率	就職件数		就職率		
	件	うち常用	人	うち常用	人	うち常用	人	うち常用		件	うち常用			
平成30年 (月平均)	6,907	6,890	32,451	32,377	23,195	19,431	66,725	55,958	2.06	2,357	2,069	34.1		
令和元年	6,682	6,670	33,095	33,030	22,680	19,013	65,751	55,114	1.99	2,203	1,942	33.0		
令和 2年	6,852	6,816	36,980	36,829	16,052	13,775	47,019	40,543	1.27	1,956	1,701	28.5		
令和 3年	7,171	7,139	40,986	40,832	16,687	14,125	46,784	39,738	1.14	2,173	1,786	30.3		
令和 4年	7,285	7,247	40,111	39,921	18,603	15,605	53,387	44,988	1.33	2,126	1,717	29.2		
令和 4年	7月	6,102	6,071	40,394	40,197	17,656	15,219	50,888	43,406	1.26	1,906	1,531	31.2	
	8月	6,503	6,471	39,100	38,909	18,554	15,349	52,641	44,421	1.35	1,768	1,425	27.2	
	9月	7,236	7,207	39,345	39,171	18,626	15,874	53,343	45,147	1.36	2,001	1,625	27.7	
	10月	7,311	7,265	39,910	39,717	19,587	16,772	54,577	46,068	1.37	2,154	1,746	29.5	
	11月	6,603	6,567	38,961	38,768	19,177	15,476	55,233	46,228	1.42	1,971	1,609	29.9	
	12月	4,898	4,865	36,553	36,355	18,211	13,985	55,046	44,577	1.51	1,692	1,320	34.5	
	令和 5年	1月	7,394	7,357	36,607	36,414	20,067	16,090	55,871	44,362	1.53	1,559	1,134	21.1
		2月	7,802	7,764	37,628	37,434	20,061	16,613	56,141	45,486	1.49	2,396	1,961	30.7
		3月	7,812	7,766	39,426	39,229	18,224	15,169	55,477	45,718	1.41	3,184	2,715	40.8
		4月	10,911	10,858	42,272	42,056	16,292	13,859	51,061	42,533	1.21	2,321	1,821	21.3
		5月	8,730	8,687	43,726	43,516	17,812	15,325	49,743	42,097	1.14	2,296	1,817	26.3
		6月	7,131	7,106	43,694	43,497	19,138	16,055	51,034	43,333	1.17	2,300	1,839	32.3
7月		6,524	6,497	41,516	41,335	16,771	14,255	51,045	43,385	1.23	1,899	1,489	29.1	

(注) ハローワークインターネットサービスの機能拡充に伴う令和3年9月以降の数値の取扱いについては、1頁の（注）を参照。

11 あいちマザーズハローワークの職業紹介状況

年 月	項 目	新規求職申込件数		月間有効求職者数		紹介件数	就 職 件 数		相談件数
			うちパート		うちパート			うちパート	
		件	件	人	人	件	件	件	件
令和 4年	8月	248	133	1,088	548	174	33	16	699
	9月	261	144	1,070	558	200	51	33	734
	10月	219	128	1,067	570	143	43	29	718
	11月	206	114	1,008	547	171	37	22	676
	12月	179	85	899	484	162	37	22	584
令和 5年	1月	239	135	895	484	186	27	15	647
	2月	246	130	940	505	290	39	22	743
	3月	279	141	1,029	554	280	69	49	795
	4月	275	148	1,027	554	217	38	28	781
	5月	287	164	1,062	584	206	55	38	807
	6月	263	135	1,064	566	183	55	34	842
	7月	249	138	1,072	584	138	41	23	681
前 年 同 月		210	105	1,119	581	203	45	30	655

(注) ハローワークインターネットサービスの機能拡充に伴う令和3年9月以降の数値の取扱いについては、1頁の(注)を参照。

12 名古屋外国人雇用サービスセンターの職業紹介状況

年 月	項 目	新規求職申込件数	紹介件数	就職件数	相談件数
		件	件	件	件
令和 4年	8月	184	196	16	451
	9月	161	136	17	413
	10月	167	151	21	401
	11月	135	126	18	338
	12月	85	62	16	228
令和 5年	1月	140	89	10	297
	2月	158	156	24	313
	3月	154	135	22	335
	4月	178	182	17	344
	5月	180	216	24	369
	6月	178	190	15	374
	7月	176	166	15	366
前 年 同 月		166	159	15	404

13 愛知新卒応援ハローワーク（愛知学生職業センター）の職業紹介状況

項目 年 月		新規求職申込件数		紹介件数		就職件数	
		大学生等	うち既卒者	大学生等	うち既卒者	大学生等	うち既卒者
		件	件	件	件	件	件
令和 4年	8月	302	130	386	249	419	304
	9月	351	128	397	256	393	265
	10月	1,152	116	478	279	361	223
	11月	316	133	345	237	460	275
	12月	446	142	371	226	402	196
令和 5年	1月	409	129	381	242	271	121
	2月	598	121	417	227	201	94
	3月	688	183	419	373	202	133
	4月	605	147	325	325	208	164
	5月	525	151	278	277	345	299
	6月	580	164	426	287	368	297
	7月	397	141	584	353	402	314
前 年 同 月		454	135	592	355	457	405

- (注) 1 平成19年6月より、学生職業センターにヤングワークプラザあいちで取り扱っていた職業紹介業務を統合して開設。
 2 大学生等とは、大学生、大学院生、短期大学生、高等専門学校生、専修学校生及び職業能力開発施設生。
 3 就職件数はハローワーク紹介以外を含む。

14 愛知わかものハローワークの職業紹介状況

項目 年 月		新規求職申込件数	紹介件数	就職件数	相談件数
		件	件	件	件
令和 4年	8月	200	261	53	757
	9月	215	286	42	720
	10月	220	243	50	722
	11月	189	204	38	679
	12月	173	183	40	661
令和 5年	1月	225	264	24	730
	2月	239	297	38	801
	3月	246	296	60	866
	4月	273	262	43	796
	5月	233	252	50	732
	6月	244	263	48	808
	7月	206	220	42	700
前 年 同 月		242	285	52	825

- (注) 1 平成24年10月より、主に45歳未満の若者を対象として開設。平成25年4月より、システム集計を開始。
 2 ハローワークインターネットサービスの機能拡充に伴う令和3年9月以降の数値の取扱いについては、1頁の(注)を参照。

15 ハローワークプラザなるみの職業紹介状況

年 月	項 目	新規求職申込件数		月間有効求職者数		紹介件数	就 職 件 数		相談件数
			うちパート		うちパート			うちパート	
		件	件	人	人	件	件	件	件
令和 4年	8月	222	100	803	328	159	40	18	523
	9月	215	85	848	346	187	35	19	555
	10月	186	75	832	338	164	41	21	556
	11月	175	76	813	337	135	37	24	475
	12月	185	67	756	309	113	34	23	436
令和 5年	1月	202	86	745	307	151	26	13	471
	2月	204	101	776	328	216	51	31	497
	3月	235	104	822	357	228	57	29	534
	4月	182	90	778	354	174	40	24	458
	5月	232	113	789	366	200	44	31	499
	6月	214	95	790	366	138	46	28	502
	7月	198	92	798	375	160	39	23	510
前 年 同 月		218	89	739	292	154	32	18	508

- (注) 1 ハローワークプラザあらたまが平成23年2月25日付廃止されたことに伴い、平成23年2月28日よりハローワークプラザなるみ開設。
- 2 ハローワークインターネットサービスの機能拡充に伴う令和3年9月以降の数値の取扱いについては、1頁の(注)を参照。

16 日雇の職業紹介状況

年 月	四半期末日の有効求職者数		新規求職申込件数	期間有効求人延数	就労実人員	就労延数
	人	うち男 人				
平成30年度 (月平均)	-	-	1	-	-	-
令和元年度 "	5	5	1	-	-	-
令和2年度 "	3	3	0	-	-	-
令和3年度 "	6	6	1	-	0	11
令和4年度 "	5	4	1	-	0	6
令和4年度 4月～6月	9	8	3	-	1	46
7月～9月	7	6	6	-	1	26
10月～12月	5	4	2	-	-	-
1月～3月	5	4	2	-	-	-
令和5年度 4月～6月	6	5	2	-	-	-

- (注) 1 四半期末日の有効求職者数は各期の末月末日の数値である(令和元年度より集計を開始した項目。)。また年度欄には1～3月期末日の数値を掲載している。
 2 期間有効求人延数は月間有効求人延数の月平均を計上。

17 港湾労働関係の職業紹介状況

(1) 常用関係

年 月		項 目	新 規 (港) 証 交 付 件 数				
			計	船 内 作 業	沿岸作業及び倉庫作業	そ の 他	
令和 2年	(月平均)		31	7	21	3	
令和 3年	"		38	9	24	5	
令和 4年	"		26	7	18	2	
令和 4年	7月		28	8	18	2	
	8月		19	8	11	-	
	9月		15	7	7	1	
	10月		41	7	32	2	
	11月		28	1	26	1	
	12月		18	1	17	-	
	令和 5年	1月		11	2	9	-
		2月		26	8	12	6
		3月		38	13	23	2
		4月		100	27	72	1
		5月		37	13	21	3
		6月		17	3	11	3
	7月		14	4	6	4	

年 月		項 目	月 末 現 在 (港) 証 所 持 者 数				
			計	船 内 作 業	沿岸作業及び倉庫作業	そ の 他	
令和 2年	(月平均)		5,526	1,818	3,286	422	
令和 3年	"		5,480	1,770	3,303	407	
令和 4年	"		5,433	1,744	3,286	402	
令和 4年	7月		5,442	1,754	3,287	401	
	8月		5,425	1,748	3,277	400	
	9月		5,414	1,748	3,267	399	
	10月		5,430	1,750	3,279	401	
	11月		5,423	1,741	3,284	398	
	12月		5,422	1,739	3,288	395	
	令和 5年	1月		5,385	1,729	3,262	394
		2月		5,391	1,729	3,262	400
		3月		5,404	1,739	3,265	400
		4月		5,468	1,757	3,312	399
		5月		5,486	1,764	3,323	399
		6月		5,480	1,761	3,317	402
7月			5,461	1,755	3,302	404	

(2) 日雇関係等

年 月		項 目	新 規 求 人 延 数				
			計	船 内 作 業	沿岸作業及び倉庫作業	そ の 他	
令和 2年	(月平均)		-	-	-	-	
令和 3年	"		-	-	-	-	
令和 4年	"		-	-	-	-	
令和 4年	7月		-	-	-	-	
	8月		-	-	-	-	
	9月		-	-	-	-	
	10月		-	-	-	-	
	11月		-	-	-	-	
	12月		-	-	-	-	
	令和 5年	1月		-	-	-	-
		2月		-	-	-	-
		3月		-	-	-	-
		4月		-	-	-	-
		5月		-	-	-	-
		6月		-	-	-	-
7月			-	-	-	-	

(注) その他は「はしけ作業」、「いかだ作業」及び「船舶貨物整備作業」である。

18 雇用保険適用状況

(1) 被保険者の種類別状況

(7月)

項目 被保険者種類	資格 取得者数	資格 喪失者数	うち事業主の 都合による離職	月末現在 被保険者数	うち女
	人	人	人	人	人
全数	37,163	39,876	1,765	2,960,460	1,130,373
一般	35,545	36,554	1,526	2,778,159	1,066,904
高年齢	1,614	3,308	239	182,219	63,433
短期雇用特例	4	14	-	82	36

(2) 産業別適用事業所及び被保険者の状況

(7月)

項目 産業	月末現在 事業所数	被保険者の資格				月末現在 被保険者数	うち短期 特例被保 険者数
		取得	喪失	うち事業主の 都合による 離職	増減差		
	所	人	人	人	人	人	人
合計	124,811	37,163	39,876	1,765	△ 2,713	2,960,460	82
農林水産業	970	131	102	3	29	6,178	-
鉱業	79	18	13	-	5	1,098	-
建設業	23,460	2,113	2,068	122	45	166,680	7
製造業	18,612	6,932	7,880	443	△ 948	929,891	12
食料品・飲料	1,354	786	900	37	△ 114	66,619	1
繊維・衣服	1,104	221	244	26	△ 23	18,972	-
木材・家具	879	109	109	8	-	12,444	-
パルプ・出版	1,139	337	385	35	△ 48	32,208	-
化学関係	1,167	378	479	18	△ 101	57,079	-
窯業・土石	701	171	222	11	△ 51	33,916	-
鉄鋼	411	114	210	17	△ 96	27,669	-
非鉄金属	181	56	78	-	△ 22	10,373	-
金属製品	3,422	543	587	35	△ 44	65,262	-
はん用機械器具	2,036	384	522	16	△ 138	77,021	-
電気機械器具	1,114	765	830	9	△ 65	117,177	1
輸送用機械器具	2,555	2,375	2,538	189	△ 163	334,847	10
その他機械器具	1,212	334	371	19	△ 37	37,707	-
その他製造業	1,337	359	405	23	△ 46	38,597	-
電気・ガス・水道・熱供給業	99	24	60	-	△ 36	8,606	-
情報通信業	2,390	703	766	20	△ 63	78,002	1
運輸業，郵便業	4,566	2,566	2,735	125	△ 169	234,918	4
卸売業，小売業	19,207	4,847	5,341	300	△ 494	432,795	18
金融業，保険業	1,323	394	505	9	△ 111	55,827	-
不動産業，物品賃貸業	2,784	1,056	990	32	66	60,039	27
宿泊業，飲食サービス業	7,490	1,305	1,295	71	10	68,011	1
医療，福祉	14,561	4,275	4,408	143	△ 133	303,719	4
教育，学習支援業	2,038	385	476	9	△ 91	61,227	-
複合サービス事業	1,593	123	142	4	△ 19	22,557	-
サービス業	25,031	11,788	12,583	480	△ 795	491,362	8
公務・その他	608	503	512	4	△ 9	39,550	-

(注) 1 その他機械器具とは、情報通信機械器具、電子部品・デバイス、生産用機械器具、業務用機械器具である。

2 その他製造業には、ゴム製品、なめし皮・同製品・毛皮製造業を含む。

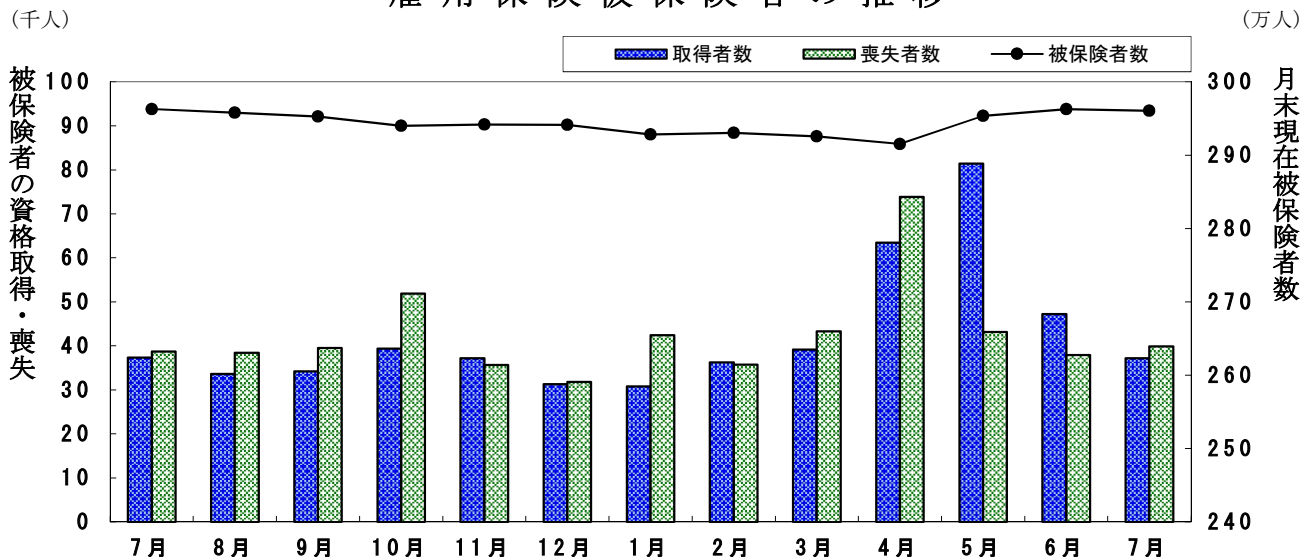
3 サービス業には、学術研究、専門・技術サービス業、生活関連サービス業、娯楽業を含む。

(3) 月別、安定所別にみた適用状況

年月	項目 月末現在 事業所数	被保険者の資格				増減差	月末現在 被保険者数	うち女
		取得	喪失	うち事業主都合による離職	人			
平成30年度計	118,080	552,951	503,098	20,589	49,853	2,879,566	1,074,779	
令和元 年	119,469	536,310	496,210	20,998	40,100	2,918,686	1,095,842	
2 年	122,110	472,877	468,358	28,403	4,519	2,925,589	1,104,526	
3 年	123,171	478,436	478,243	19,380	193	2,925,058	1,114,718	
4 年	124,265	515,484	511,207	17,689	4,277	2,925,732	1,115,140	
令和 4年	7月	123,760	37,346	38,748	1,396	△ 1,402	2,962,888	1,133,999
	8月	123,824	33,652	38,414	1,113	△ 4,762	2,958,012	1,131,829
	9月	123,389	34,222	39,542	1,169	△ 5,320	2,952,564	1,129,563
	10月	123,601	39,383	51,866	1,644	△ 12,483	2,940,086	1,121,112
	11月	123,714	37,197	35,674	1,077	1,523	2,941,786	1,121,950
	12月	123,811	31,291	31,782	1,139	△ 491	2,941,379	1,122,026
令和 5年	1月	123,960	30,759	42,460	1,450	△ 11,701	2,928,418	1,116,875
	2月	124,198	36,254	35,717	1,196	537	2,930,303	1,117,890
	3月	124,265	39,122	43,300	1,756	△ 4,178	2,925,732	1,115,140
	4月	124,377	63,479	73,847	3,479	△ 10,368	2,915,308	1,109,311
	5月	124,543	81,391	43,154	1,677	38,237	2,953,673	1,126,451
	6月	124,671	47,235	37,891	1,587	9,344	2,962,861	1,131,093
	7月	124,811	37,163	39,876	1,765	△ 2,713	2,960,460	1,130,373
安定所別 (7月分)	名古屋中	28,057	11,682	12,942	476	△ 1,260	794,604	335,974
	名古屋南	12,587	2,954	3,340	138	△ 386	276,188	94,962
	名古屋東	17,052	3,886	4,226	184	△ 340	345,152	150,848
	豊橋	7,096	1,689	2,066	162	△ 377	123,357	53,483
	岡崎	5,817	1,428	1,479	55	△ 51	106,789	43,181
	一宮	6,930	1,893	2,045	117	△ 152	120,839	56,755
	半田	7,020	1,506	1,430	47	76	125,861	45,761
	瀬戸	2,995	575	614	26	△ 39	46,016	19,635
	豊田	5,716	2,043	2,187	75	△ 144	225,394	59,579
	津島	5,712	971	972	38	△ 1	76,799	30,800
	刈谷	8,290	4,276	4,059	161	217	386,931	114,210
	西尾	2,396	588	563	56	25	38,908	15,522
	犬山	3,297	647	734	54	△ 87	68,112	24,859
	豊川(本所)	2,574	545	641	20	△ 96	50,255	19,491
	新城	782	125	125	11	-	11,425	4,504
	春日井	7,294	2,136	2,244	132	△ 108	144,897	52,309
蒲郡(出張所)	1,196	219	209	13	10	18,933	8,500	

(注) 1 各年の月末現在事務所数及び月末現在被保険者数欄は、年度末現在の数値である。
 2 平成19年4月から、蒲郡安定所は豊川安定所の出張所となったが、「豊川(本所)」の欄には蒲郡出張所分を含まない豊川安定所の数値を、蒲郡(出張所)の欄には蒲郡出張所の数値を計上している。

雇用保険被保険者の推移



19 雇用保険給付状況

月別、安定所別にみた給付状況
その1

項目 年月		一般被保険者給付（基本手当）							
		離職票 交付枚数	受給資格決定件数		初回受給者数		受給者実人員		
			件	前年比	人	うち特定	人	前年比	うち特定
		枚	件	%	人	人	人	%	人
	平成30年度計	248,338	69,596	1.2	56,325	11,104	19,735	1.1	4,420
	令和元年度計	249,170	72,165	3.7	58,270	11,468	20,258	2.6	4,374
	令和2年度計	245,470	88,101	22.1	76,310	18,949	27,338	35.0	7,544
	令和3年度計	242,663	71,897	△ 18.4	63,100	11,626	23,917	△ 12.5	5,568
	令和4年度計	261,763	74,366	3.4	63,826	9,970	22,600	△ 5.5	4,154
	令和4年7月	20,744	5,313	△ 6.5	5,948	725	24,116	△ 9.0	4,383
	8月	20,488	5,960	5.4	6,024	833	25,740	△ 4.2	4,530
	9月	20,782	5,771	△ 0.3	4,851	678	24,470	△ 4.0	4,284
	10月	24,375	6,265	△ 0.6	4,722	678	23,144	△ 4.0	4,065
	11月	18,025	5,933	13.7	5,510	916	22,530	△ 5.2	4,088
	12月	15,988	4,681	10.0	4,654	693	21,757	△ 0.2	3,982
	令和5年1月	23,085	5,529	3.6	4,812	632	22,138	1.6	3,862
	2月	19,445	6,121	18.4	4,872	887	21,313	3.0	3,714
	3月	22,546	6,528	11.9	4,860	852	21,422	4.1	3,758
	4月	37,533	7,891	3.5	5,352	776	20,983	5.0	3,602
	5月	21,739	8,564	6.2	7,387	1,392	23,821	10.2	4,242
	6月	19,737	6,608	0.5	5,826	873	24,223	5.5	4,222
	7月	21,774	5,940	11.8	6,398	843	25,724	6.7	4,247
安定所別 (7月分)	名古屋中	7,630	753	4.4	828	120	3,460	3.7	631
	名古屋南	1,726	576	9.3	622	95	2,667	3.9	438
	名古屋東	2,468	743	8.0	848	102	3,486	3.3	556
	豊橋	1,129	427	27.1	380	52	1,499	△ 5.1	267
	岡崎	726	351	21.5	373	31	1,515	12.8	200
	一宮	936	399	12.7	432	46	1,624	11.2	268
	半田	670	381	14.8	414	50	1,621	1.4	258
	瀬戸	297	160	8.8	177	17	743	7.8	127
	豊田	1,147	357	14.8	410	53	1,473	4.7	209
	津島	462	253	21.6	294	42	1,233	23.2	220
	刈谷	2,366	520	1.0	564	85	2,166	9.9	358
	西尾	272	174	18.4	189	37	676	18.6	120
	犬山	406	195	8.3	200	28	865	9.8	152
	豊川(本所)	303	177	28.3	165	14	661	15.8	85
	新城	80	46	43.8	45	9	149	12.9	25
	春日井	1,053	364	11.0	391	54	1,581	9.9	294
	蒲郡(出張所)	103	64	6.7	66	8	305	5.9	39

- (注) 1 基本手当受給率=基本手当受給者実人員/(被保険者数+基本手当受給者実人員)×100
 2 年度計欄の受給者実人員は、月平均で計上。
 3 「うち特定」は、受給資格者のうちの特定受給資格者を指す。
 4 令和2年1月以降は「受給資格決定件数」は速報値であり、修正があり得る。

				高年齢求職者給付					短期特例被保険者給付			日雇給付
支給終了者数		受給率		〔保〕受給者の紹介件数	〔保〕受給者の就職件数	離職票交付枚数	受給資格決定件数	受給者数	離職票交付枚数	受給資格決定件数	受給者数	受給者数
うち特定	愛知	全国	受給者数									
人	人	%	%	件	件	枚	件	人	枚	件	人	人
39,079	5,369	0.7	0.9	63,130	16,017	26,603	16,228	16,093	374	83	82	20
40,039	5,414	0.7	0.9	63,282	15,342	28,246	16,711	15,607	358	90	91	46
49,934	9,074	0.9	1.1	71,488	14,629	33,697	21,399	21,081	298	78	76	33
47,199	7,629	0.8	1.0	62,980	14,621	33,244	20,836	20,609	227	71	70	54
43,561	5,576	0.8	0.9	52,446	13,510	34,191	20,833	20,620	215	66	66	51
3,229	399	0.8	1.0	4,288	1,063	2,365	1,441	1,509	15	1	11	4
4,077	434	0.9	1.0	4,087	1,064	2,060	1,322	1,572	3	2	2	6
4,461	535	0.8	1.0	4,801	1,145	2,157	1,220	1,204	4	-	1	4
3,903	385	0.8	0.9	4,496	1,192	3,978	1,747	1,479	1	-	-	5
4,181	471	0.8	0.9	4,361	1,131	1,927	1,763	1,641	14	13	1	5
3,510	507	0.7	0.9	3,570	1,078	1,781	1,380	1,194	40	10	14	4
3,773	538	0.8	0.9	4,066	933	2,527	1,284	1,525	6	4	9	4
3,421	410	0.7	0.8	4,465	1,097	2,034	1,385	1,470	4	1	1	4
3,869	491	0.7	0.8	4,529	1,285	2,614	1,602	1,435	18	-	2	4
2,974	344	0.7	0.8	3,859	1,072	8,156	2,848	1,799	62	2	1	4
3,359	367	0.8	0.9	4,406	1,130	3,049	3,188	3,636	19	16	1	3
3,093	372	0.8	1.0	4,564	1,270	2,214	1,922	1,982	9	14	30	-
3,357	329	0.9	1.0	4,136	1,113	2,476	1,501	1,830	14	-	-	6
469	54	0.4		854	186	730	192	221	-	-	-	2
363	38	1.0		408	91	271	166	190	-	-	-	3
440	39	1.0		487	100	261	173	174	-	-	-	-
200	25	1.2		276	98	138	100	110	-	-	-	-
204	10	1.4		250	59	75	91	106	-	-	-	-
200	20	1.3		270	76	126	96	145	-	-	-	1
203	18	1.3		192	60	132	95	103	7	-	-	-
81	11	1.6		101	39	57	57	79	-	-	-	-
203	21	0.6		204	49	147	100	181	-	-	-	-
145	17	1.6		175	67	82	77	99	4	-	-	-
289	23	0.6		302	103	196	117	132	1	-	-	-
89	7	1.7		84	41	28	28	53	-	-	-	-
115	12	1.3		121	31	53	57	64	-	-	-	-
86	8	1.3		138	41	36	29	40	2	-	-	-
14	2	1.3		23	13	6	11	16	-	-	-	-
203	21	1.1		213	49	124	94	103	-	-	-	-
53	3	1.6		38	10	14	18	14	-	-	-	-

- 5 刈谷安定所には、碧南出張所を含む。平成19年4月から、蒲郡安定所は豊川安定所の出張所となったが、「豊川(本所)」の欄には蒲郡出張所分を含まない豊川安定所の数値を、蒲郡(出張所)の欄には蒲郡出張所の数値を計上している。
- 6 平成22年1月船員保険法改正に伴い、中部運輸局の取扱数を含むため、各月の合計と各安定所の合計は必ずしも一致しない。
- 7 「〔保〕受給者の紹介件数」、「〔保〕受給者の就職件数」には、名古屋中にあいちマザーズハローワーク・名古屋外国人雇用サービスセンター・愛知新卒応援ハローワーク・愛知わかものハローワークで取扱った件数を含み、名古屋南にはハローワークプラザなるみ、刈谷には碧南出張所をそれぞれ含む。

月別、安定所別にみた給付状況
その2

年月	項目	就職促進給付				教育訓練給付		雇用継続給付			
		常用就職 支度手当 受給者数	再就職手当 受給者数	就業促進 定着手当 受給者数	就業手当 受給者 実人員	一般教育訓 練給付金 受給者数	専門実践教 育訓練給付 金受給者数	高年齢雇用 継続給付 基本給付 金受給者 実人員	再就職給 付金受給 者実人員	育児休業給 付金受給 者実人員	介護休業給 付金受給 者数
		人	人	人	人	人	人	人	人	人	人
	平成30年度	148	20,749	4,916	45	5,333	2,599	519,444	52	241,016	1,001
	令和元年度	154	21,315	5,296	42	5,653	3,278	524,387	67	260,440	1,215
	令和2年度	127	22,488	5,630	44	5,607	3,785	540,741	53	289,649	1,305
	令和3年度	169	18,821	5,534	45	5,512	4,369	525,058	28	301,506	1,436
	令和4年度	181	18,650	4,624	36	4,988	4,766	526,461	5	326,404	1,686
	令和4年7月	21	1,487	335	32	385	121	40,737	-	22,982	113
	8月	6	1,672	275	41	498	186	49,234	-	24,764	141
	9月	17	1,453	316	39	571	119	37,883	-	23,486	149
	10月	7	1,533	303	41	590	1,462	50,968	-	26,374	157
	11月	20	1,673	494	41	551	327	39,557	-	26,166	156
	12月	13	1,595	352	37	409	209	48,067	-	27,044	172
	令和5年1月	9	1,307	410	35	317	159	37,526	-	29,395	148
	2月	19	1,400	435	38	249	121	49,772	-	28,108	143
	3月	14	1,660	453	30	348	365	40,551	1	32,813	152
	4月	15	1,392	307	36	296	1,102	47,573	-	31,952	102
	5月	24	1,795	409	34	341	499	38,809	-	33,339	130
	6月	14	2,008	425	38	342	233	49,227	-	27,048	157
	7月	15	1,820	357	53	371	134	39,565	-	24,761	145
安定所別 (7月分)	名古屋中	-	271	66	3	49	23	10,044	-	7,515	47
	名古屋南	2	178	20	4	31	16	4,276	-	2,063	8
	名古屋東	4	278	44	7	46	33	5,382	-	3,344	16
	豊橋	2	148	27	5	22	8	1,980	-	985	6
	岡崎	1	79	20	4	19	8	1,306	-	1,006	3
	一宮	1	119	24	1	28	7	878	-	814	6
	半田	-	101	21	3	27	7	2,451	-	832	7
	瀬戸	-	43	5	-	10	2	1,068	-	321	3
	豊田	-	112	17	4	21	2	1,945	-	1,836	12
	津島	-	58	16	5	16	5	622	-	537	4
	刈谷	1	134	32	10	34	7	4,588	-	3,132	22
	西尾	2	56	10	4	8	1	337	-	327	1
	犬山	1	47	11	-	11	5	1,207	-	536	3
	豊川(本所)	-	39	7	1	16	5	847	-	344	2
新城	-	24	8	1	5	-	289	-	39	-	
春日井	1	112	18	-	23	5	2,112	-	971	4	
蒲郡(出張所)	-	21	11	1	5	-	233	-	159	1	

(注) 1 就業手当受給者実人員の年度欄は月平均。
2 平成22年1月船員保険法改正に伴い、中部運輸局の取扱数を含むため、各月の合計と各安定所の合計は必ずしも一致しない。
3 平成26年4月雇用保険法改正に伴い、就業促進定着手当創設。平成26年10月より支給実績あり。
4 平成26年10月雇用保険法改正に伴い、専門実践教育訓練給付創設。平成27年4月より支給実績あり。

— 特集 令和5年3月新規学校卒業者の就職等の状況 —

－令和5年3月新規学校卒業者の就職等の状況(愛知)－

令和5年3月新規高卒者の求人倍率3.83倍(前年比0.69ポイント上昇)
 就職者数9,062人(前年比6.6%減少)

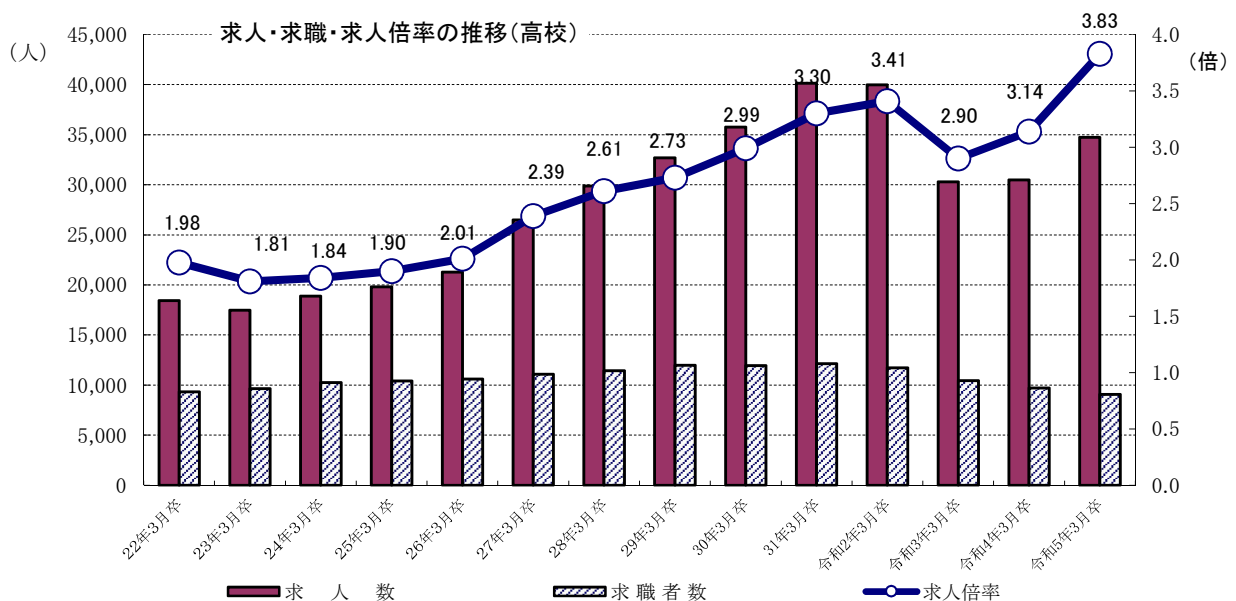
令和5年3月卒業の新規学卒者(高校)については、令和4年9月16日から採用選考が開始され、令和5年6月末日における求人・求職・就職等の状況は次頁以降の各表のとおりとなりました。

愛知における新規学卒者の労働市場は、県の基幹産業である自動車産業がけん引役となり、求人数は34,729人と増加(前年比13.9%増)しました。逆に就職希望者数は減少し、求人数の増加と就職希望者数の減少(前年比6.6%減)が相まって、求人倍率は3.83倍(前年差0.69ポイント上昇)となりました。また、就職者数は9,062人と前年の9,705人を下回り(前年比6.6%減)ました。

高卒者の就職希望調査では、51.0%が「生産工程・労務の職業」を希望しています(表1)が、これについて、産業別に求人・充足・就職の状況を見ると、製造業が求人数の44.0%、充足数の62.2%、就職者数の58.7%を占めています(製造業のうち輸送用機械器具製造業は求人数の16.9%、充足数の30.3%、就職者数の26.5%)。(表6, 7)

一方、高卒求人を事業所規模別にみると、100人未満規模の事業所からの求人が56.5%を占めていますが、充足率は1,000人以上規模事業所が77.5%、500～999人規模が65.0%、300～499人規模が44.5%であるのに対し30～99人規模では21.7%、29人以下規模では14.2%と、規模が小さくなるほど低くなっています(表6)。

なお、県外からの受入(高卒)では、東海三県(岐阜、静岡、三重)が1,268人(全体の39.9%)、九州・沖縄地方が839人(全体の26.4%)、となっています(表4)。



(表-1)新規学校卒業者の進路別・希望職種別状況(令和5年3月卒)

(令和4年6月15日現在)

項目	中学校			高等学校		
	計	男	女	計	男	女
1. 卒業予定者数	70,444	36,251	34,193	62,775	31,493	31,282
2. 進学希望者数	69,382	35,591	33,791	50,491	24,072	26,419
3. 就職希望者数	276	223	53	10,533	6,487	4,046
4. 学校又は安定所の紹介による就職希望者数	/			9,791	6,036	3,755
5. 専門的・技術的・管理的職業				1,033	804	229
4の職業群別の内訳				1,166	201	965
事務的職業				540	160	380
販売の職業				842	245	597
サービスの職業				4,998	3,925	1,073
生産工程・労務の職業				82	70	12
その他の職業	1,130	631	499			
希望職種未定	156	119	37			
6. 4のうち県外就職希望者数						
進学希望率(2/1×100)(%)	98.5	98.2	98.8	80.4	76.4	84.5
就職希望率(3/1×100)(%)	0.4	0.6	0.2	16.8	20.6	12.9

(表-2)新規学校卒業者の職業紹介状況(令和5年3月卒)

(令和5年6月末現在)

項目	中学校			高等学校		
	計	男	女	計	男	女
就職希望者数	128	113	15	9,068	5,641	3,427
就職者数	128	113	15	9,062	5,638	3,424
自管内の事業所へ	86	75	11	4,607	2,582	2,025
自県内(管外)〃	42	38	4	3,977	2,726	1,251
他県〃	-	-	-	478	330	148
求人数	386	/		34,729	/	
充足数	183			11,442		
他県からの受入数	55			3,181		
求人倍率(倍)	3.02			3.83		
就職率(%)	100.0	100.0	100.0	99.9	99.9	99.9
充足率(%)	47.4	/		32.9	/	

(注) 高校求人数は県内の事業所から県下各公共職業安定所で受け付けた求人数。

(表-3) 安定所別の職業紹介状況(令和5年3月卒)

(令和5年6月末現在)

項目 安定所別		求職者数	就職者数	求人数	充足数	求人数		求人倍率 (倍)	充足率 (%)
						県内 から	県外 から		
中 学	県計	128	128	386	183	128	55	3.02	47.4
	名古屋中	6	6	83	13	13	0	13.83	15.7
	名古屋南	7	7	23	1	1	0	3.29	4.3
	名古屋東	3	3	6	1	1	0	2.00	16.7
	豊橋	14	14	3	0	0	0	0.21	-
	岡崎	13	13	13	1	0	1	1.00	7.7
	一宮	2	2	22	2	2	0	11.00	9.1
	半田	5	5	23	2	2	0	4.60	8.7
	瀬戸	3	3	3	3	3	0	1.00	100.0
	豊田	33	33	136	129	76	53	4.12	94.9
	津島	4	4	11	1	1	0	2.75	9.1
	刈谷	23	23	39	19	18	1	1.70	48.7
	西尾	3	3	2	2	2	0	0.67	100.0
	犬山	3	3	7	2	2	0	2.33	28.6
	豊川	6	6	5	4	4	0	0.83	80.0
	新城	0	0	0	0	0	0	-	-
春日井	3	3	10	3	3	0	3.33	30.0	
高 校	県計	9,068	9,062	34,729	11,442	8,261	3,181	3.83	32.9
	名古屋中	587	587	6,172	1,754	1,224	530	10.51	28.4
	名古屋南	627	627	3,524	1,053	734	319	5.62	29.9
	名古屋東	1,091	1,091	3,024	852	503	349	2.77	28.2
	豊橋	745	741	2,185	551	502	49	2.93	25.2
	岡崎	771	771	1,331	565	499	66	1.73	42.4
	一宮	675	675	1,642	348	293	55	2.43	21.2
	半田	722	722	1,997	579	516	63	2.77	29.0
	瀬戸	172	172	518	176	148	28	3.01	34.0
	豊田	887	887	3,374	1,731	989	742	3.80	51.3
	津島	295	295	1,407	212	176	36	4.77	15.1
	刈谷	950	950	4,853	2,476	1,724	752	5.11	51.0
	西尾	213	213	634	10	8	2	2.98	1.6
	犬山	264	264	1,022	320	240	80	3.87	31.3
	豊川	421	421	938	272	263	9	2.23	29.0
	新城	68	68	191	47	43	4	2.81	24.6
春日井	580	578	1,917	496	399	97	3.31	25.9	

(表-4) 地域別受入状況

県外からの県別受入状況

(令和5年6月末現在)

都道府県	卒業年月		中 学				高 校			
	R 4. 3	R 5. 3	R 5. 3		R 4. 3	R 5. 3		男	女	
			男	女		男	女			
北海道	1	4	3	1	58	49	35	14		
青森	0	0	0	0	20	24	14	10		
岩手	0	0	0	0	13	16	12	4		
宮城	1	2	1	1	35	26	18	8		
秋田	1	0	0	0	12	18	11	7		
山形	0	1	1	0	5	9	4	5		
福島	0	0	0	0	17	26	18	8		
茨城	1	1	1	0	15	32	22	10		
栃木	0	1	1	0	20	12	8	4		
群馬	0	0	0	0	26	28	15	13		
埼玉県	2	0	0	0	51	45	25	20		
千葉県	0	0	0	0	34	42	25	17		
東京都	0	2	2	0	29	53	33	20		
神奈川県	1	0	0	0	46	49	24	25		
新潟	0	0	0	0	7	10	8	2		
富山	0	1	1	0	12	9	7	2		
石川	0	0	0	0	36	31	24	7		
福井	0	0	0	0	6	9	8	1		
山梨	0	1	1	0	13	20	16	4		
長野	0	0	0	0	83	74	67	7		
岐阜	3	4	2	2	623	550	413	137		
静岡県	2	9	9	0	302	275	184	91		
三重	7	6	5	1	461	443	320	123		
滋賀	3	2	2	0	24	24	13	11		
京都	0	0	0	0	5	12	6	6		
大阪府	1	2	2	0	70	86	54	32		
兵庫県	1	3	3	0	47	58	38	20		
奈良	1	2	2	0	29	40	34	6		
和歌山	1	0	0	0	17	20	14	6		
鳥取	0	1	1	0	15	15	11	4		
島根	0	0	0	0	6	11	10	1		
岡山	0	0	0	0	44	52	43	9		
広島	2	2	2	0	34	38	30	8		
山口	0	0	0	0	39	45	38	7		
徳島	1	0	0	0	27	24	20	4		
香川県	0	0	0	0	19	8	7	1		
愛媛	0	0	0	0	36	39	31	8		
高知県	2	1	1	0	32	20	20	0		
福岡	6	6	6	0	197	201	170	31		
佐賀	1	0	0	0	72	75	65	10		
長崎	1	0	0	0	70	70	52	18		
熊本	3	1	1	0	178	172	138	34		
大分	0	0	0	0	37	28	24	4		
宮崎	1	0	0	0	92	100	83	17		
鹿児島	2	3	3	0	126	135	111	24		
沖縄	0	0	0	0	59	58	47	11		
計	45	55	50	5	3,199	3,181	2,370	811		

(表-5)県外からの充足ベスト10

(各年6月末現在)

卒業年月 順位	中 学				高 校			
	R 3. 3	R 4. 3	R 5. 3	充足数	R 3. 3	R 4. 3	R 5. 3	充足数
1	福岡	三重	静岡	9	岐阜	岐阜	岐阜	550
2	岐阜 長崎	福岡	三重 福岡	6	三重	三重	三重	443
3	-	岐阜 滋賀 熊本	-	-	静岡	静岡	静岡	275
4	静岡 三重	-	北海道 岐阜	4	福岡	福岡	福岡	201
5	-	-	-	-	熊本	熊本	熊本	172
6	熊本	埼玉 静岡 広島 高知 鹿児島	兵庫 鹿児島	3	鹿児島	鹿児島	鹿児島	135
7	北海道	-	-	-	宮崎	宮崎	宮崎	100
8	青森 千葉 兵庫 大分 鹿児島	-	宮城 東京 滋賀 大阪 奈良 広島	2	長崎	長野	大阪	86
9	-	-	-	-	沖縄	佐賀	佐賀	75
10	-	-	-	-	佐賀	大阪 長崎	長野	74

(表-6)産業別、職業別、事業所規模別求人・充足の状況

(令和5年6月末現在)

項目		中 学				高 校				
		求人	充足	うち 県外から	充足率 (%)	求人	充足	うち 県外から	充足率 (%)	
産 業	農, 林, 漁業	-	-	-	-	77	14	-	18.2	
	鉱業, 採石業, 砂利採取業	-	-	-	-	11	2	-	18.2	
	建設業	92	14	1	15.2	5,034	600	-	11.9	
	製造業	187	150	54	80.2	15,272	7,119	1,847	46.6	
		食料品製造業	-	-	-	-	1,185	583	-	49.2
		飲料・たばこ・飼料製造業	-	-	-	-	37	6	-	16.2
		繊維工業	-	-	-	-	187	56	3	29.9
		木材・木製品製造業(家具除く)	1	1	-	100.0	132	34	4	25.8
		家具・装備品製造業	-	-	-	-	134	76	6	56.7
		パルプ・紙・紙加工品製造業	-	-	-	-	259	86	8	33.2
		印刷・同関連業	-	-	-	-	219	59	5	26.9
		化学工業	-	-	-	-	284	133	24	46.8
		石油製品・石炭製品製造業	-	-	-	-	2	-	-	-
		プラスチック製品製造業(別掲を除く)	-	-	-	-	740	257	28	34.7
		ゴム製品製造業	-	-	-	-	272	155	38	57.0
		窯業・土石製品製造業	1	2	-	200.0	417	208	43	49.9
		鉄鋼業	1	1	-	100.0	637	215	78	33.8
		非鉄金属製造業	-	-	-	-	232	80	21	34.5
		金属製品製造業	2	-	-	-	1,154	326	26	28.2
		はん用機械器具製造業	2	-	-	-	1,056	235	28	22.3
		生産用機械器具製造業	6	-	-	-	727	257	67	35.4
		業務用機械器具製造業	-	-	-	-	137	72	9	52.6
		電子部品・デバイス・電子回路製造業	-	-	-	-	179	61	18	34.1
		電気機械器具製造業	30	21	1	70.0	1,087	635	250	58.4
		情報通信機械器具製造業	-	-	-	-	79	58	32	73.4
		輸送用機械器具製造業	143	125	53	87.4	5,877	3,462	1,154	58.9
		その他の製造業	1	-	-	-	239	65	5	27.2
		電気・ガス・熱供給・水道業	2	-	-	-	221	200	133	90.5
		情報通信業	-	-	-	-	164	70	1	42.7
		運輸業, 郵便業	14	8	-	57.1	2,140	546	134	25.5
		卸売業, 小売業	5	-	-	-	3,447	917	304	26.6
	卸売業	5	-	-	-	1,241	333	92	26.8	
	小売業	-	-	-	-	2,206	584	212	26.5	
	金融業, 保険業	-	-	-	-	119	91	31	76.5	
	不動産業, 物品賃貸業	-	-	-	-	302	46	5	15.2	
	学術研究, 専門・技術サービス業	-	-	-	-	666	314	84	47.1	
	宿泊業, 飲食サービス業	28	8	-	28.6	1,233	246	97	20.0	
	宿泊業	2	2	-	100.0	178	52	15	29.2	
	飲食サービス業	26	6	-	23.1	1,055	194	82	18.4	
	生活関連サービス業, 娯楽業	39	1	-	2.6	1,401	232	53	16.6	
	教育, 学習支援業	-	-	-	-	33	14	32	42.4	
	医療, 福祉	9	-	-	-	2,604	408	50	15.7	
	複合サービス事業	-	-	-	-	84	60	2	71.4	
	サービス業(他に分類されないもの)	10	2	-	20.0	1,906	559	214	29.3	
	公務(他に分類されるものを除く)・その他	-	-	-	-	15	4	194	26.7	
職 業 別	管理・専門・技術	3	4	-	133.3	3,191	838	247	26.3	
	事務	-	-	-	-	2,083	1,124	181	54.0	
	販売	5	-	-	-	1,883	444	194	23.6	
	サービス	80	10	-	12.5	5,033	878	157	17.4	
	生産工程, 輸送・機械運転, 建設, 運搬等の職業	292	169	55	57.9	22,064	8,090	2,387	36.7	
	上記以外の職業	6	-	-	-	475	68	15	14.3	
	計	386	183	55	47.4	34,729	11,442	3,181	32.9	
事 業 所 規 模 別	29人以下	122	26	1	21.3	10,194	1,446	337	14.2	
	30~99人	52	6	-	11.5	9,434	2,045	417	21.7	
	100~299人	34	-	-	-	6,535	2,140	329	32.7	
	300~499人	17	4	-	23.5	1,852	824	124	44.5	
	500~999人	-	-	-	-	1,747	1,136	232	65.0	
	1,000人以上	161	147	54	91.3	4,967	3,851	1,742	77.5	

(表-7)産業別、職業別、事業所規模別就職状況

(令和5年6月末現在)

項目	中 学						高 校					
	就 職 者 数			うち他県への就職者数			就 職 者 数			うち他県への就職者数		
	計	男	女	計	男	女	計	男	女	計	男	女
産業、職業、規模												
農, 林, 漁業	-	-	-	-	-	-	26	15	11	5	3	2
鉱業, 採石業, 砂利採取業	-	-	-	-	-	-	2	2	-	1	1	-
建設業	13	12	1	-	-	-	481	412	69	37	31	6
製造業	96	84	12	-	-	-	5,315	3,764	1,551	238	189	49
食料品製造業	-	-	-	-	-	-	395	154	241	18	7	11
飲料・たばこ・飼料製造業	-	-	-	-	-	-	13	8	5	-	-	-
繊維工業	-	-	-	-	-	-	50	29	21	1	-	1
木材・木製品製造業(家具除く)	1	1	-	-	-	-	30	24	6	2	2	-
家具・装備品製造業	-	-	-	-	-	-	58	35	23	1	-	1
パルプ・紙・紙加工品製造業	-	-	-	-	-	-	88	56	32	9	8	1
印刷・同関連業	-	-	-	-	-	-	54	30	24	-	-	-
化学工業	-	-	-	-	-	-	117	82	35	2	2	-
石油製品・石炭製品製造業	-	-	-	-	-	-	-	-	-	-	-	-
プラスチック製品製造業(別掲を除く)	-	-	-	-	-	-	213	129	84	7	7	-
ゴム製品製造業	-	-	-	-	-	-	119	90	29	-	-	-
窯業・土石製品製造業	2	1	1	-	-	-	163	129	34	5	4	1
鉄鋼業	1	-	1	-	-	-	157	138	19	-	-	-
非鉄金属製造業	-	-	-	-	-	-	63	49	14	1	1	-
金属製品製造業	-	-	-	-	-	-	294	196	98	1	1	-
はん用機械器具製造業	-	-	-	-	-	-	240	188	52	6	5	1
生産用機械器具製造業	-	-	-	-	-	-	198	164	34	5	3	2
業務用機械器具製造業	-	-	-	-	-	-	69	43	26	3	2	1
電子部品・デバイス・電子回路製造業	-	-	-	-	-	-	49	26	23	6	6	-
電気機械器具製造業	20	15	5	-	-	-	446	318	128	64	54	10
情報通信機械器具製造業	-	-	-	-	-	-	32	28	4	2	2	-
輸送用機械器具製造業	72	67	5	-	-	-	2,405	1,810	595	104	84	20
その他の製造業	-	-	-	-	-	-	62	38	24	1	1	-
電気・ガス・熱供給・水道業	-	-	-	-	-	-	81	66	15	8	7	1
情報通信業	-	-	-	-	-	-	88	52	36	9	8	1
運輸業, 郵便業	8	7	1	-	-	-	474	309	165	21	15	6
卸売業, 小売業	-	-	-	-	-	-	783	330	453	46	30	16
卸売業	-	-	-	-	-	-	311	127	184	14	12	2
小売業	-	-	-	-	-	-	472	203	269	32	18	14
金融業, 保険業	-	-	-	-	-	-	112	18	94	1	-	1
不動産業, 物品賃貸業	-	-	-	-	-	-	60	24	36	4	1	3
学術研究, 専門・技術サービス業	-	-	-	-	-	-	268	171	97	10	7	3
宿泊業, 飲食サービス業	8	8	-	-	-	-	165	53	112	18	7	11
宿泊業	2	2	-	-	-	-	47	9	38	10	4	6
飲食サービス業	6	6	-	-	-	-	118	44	74	8	3	5
生活関連サービス業, 娯楽業	1	-	1	-	-	-	216	37	179	30	7	23
教育, 学習支援業	-	-	-	-	-	-	26	18	8	3	2	1
医療, 福祉	-	-	-	-	-	-	444	91	353	10	1	9
複合サービス事業	-	-	-	-	-	-	61	16	45	-	-	-
サービス業(他に分類されないもの)	2	2	-	-	-	-	418	250	168	32	20	12
公務(他に分類されるものを除く)・その他	-	-	-	-	-	-	42	10	32	5	1	4
職 業 別												
管理・専門・技術	4	2	2	-	-	-	710	537	173	65	50	15
事務	-	-	-	-	-	-	1,049	163	886	28	8	20
販売	-	-	-	-	-	-	369	128	241	42	18	24
サービス	10	9	1	-	-	-	557	136	421	19	8	11
生産工程, 輸送・機械運転, 建設, 運搬等の職業	114	102	12	-	-	-	6,071	4,563	1,508	272	225	47
上記以外の職業	-	-	-	-	-	-	306	111	195	52	21	31
計	128	113	15	-	-	-	9,062	5,638	3,424	478	330	148
事業所規模別												
29人以下	25	22	3	-	-	-	745	375	370	29	15	14
30～99人	6	4	2	-	-	-	1,124	625	499	41	22	19
100～299人	-	-	-	-	-	-	1,597	866	731	48	31	17
300～499人	4	4	-	-	-	-	712	414	298	19	13	6
500～999人	-	-	-	-	-	-	880	530	350	28	25	3
1,000人以上	93	83	10	-	-	-	4,004	2,828	1,176	313	224	89

(表-8)新規学校卒業者の職業紹介の推移

(各年6月末現在)

卒業年月		就職希望者数	就職者数	求人数	充足数	うち 県外から	求人倍率 (倍)	就職率 (%)	充足率 (%)
中 学	H26.3	227	219	483	261	45	2.13	96.5	54.0
	27.3	246	240	541	293	55	2.20	97.6	54.2
	28.3	239	236	558	291	61	2.33	98.7	52.2
	29.3	209	205	557	268	67	2.67	98.1	48.1
	30.3	191	190	586	242	55	3.07	99.5	41.3
	31.3	193	193	596	245	56	3.09	100.0	41.1
	R 2.3	173	172	573	219	48	3.31	99.4	38.2
	3.3	137	137	440	198	62	3.21	100.0	45.0
	4.3	117	117	415	160	45	3.55	100.0	38.6
	5.3	128	128	386	183	55	3.02	100.0	47.4
高 校	H26.3	10,605	10,555	21,282	13,106	3,336	2.01	99.5	61.6
	27.3	11,080	11,044	26,504	14,630	4,019	2.39	99.7	55.2
	28.3	11,442	11,438	29,890	15,476	4,498	2.61	100.0	51.8
	29.3	11,987	11,976	32,691	15,887	4,467	2.73	99.9	48.6
	30.3	11,951	11,947	35,751	15,736	4,300	2.99	100.0	44.0
	31.3	12,153	12,147	40,150	16,008	4,368	3.30	100.0	39.9
	R 2.3	11,739	11,733	39,986	15,419	4,247	3.41	99.9	38.6
	3.3	10,442	10,436	30,298	13,515	3,597	2.90	99.9	44.6
	4.3	9,711	9,705	30,478	12,427	3,199	3.14	99.9	40.8
	5.3	9,068	9,062	34,729	11,442	3,181	3.83	99.9	32.9

レイバー・マーケット・プロフィール
(令和5年8月号)

編集
発行

愛知労働局 職業安定部

〒460-0003 名古屋市中区錦 2-14-25
(ヤマイチビル13階)

電話 052-219-5578