



レイバー・マーケット・プロフィール

(労働市場概況)

LABOUR MARKET PROFILE

2023.03

愛知労働局

用語の説明

レイバー・マーケット・プロフィールにおける主な用語の定義は次のとおりである。

I 職業紹介関係

【一般】

常用及び臨時・季節を合わせたものをいう。

【常用】

雇用期間の定めのない仕事、又は4ヶ月以上の雇用期間が定められている仕事(「季節」を除く。)をいう。

【臨時・季節】

・臨時とは、1ヶ月以上4ヶ月未満の雇用期間が定められている仕事をいう。

・季節とは、季節的な労働需要に対し、又は季節的な余暇を利用して一定の期間(4ヶ月未満、4ヶ月以上の別を問わない。)を定めて就労するものをいう。

【パートタイム】

1週間の所定労働時間が同一の事業所に雇用されている通常の労働者の1週間の所定労働時間に比し短いものをいう。

なお、「パートタイム」は雇用期間の定めにより、「常用的パートタイム」、「臨時的パートタイム」及び「日雇的パートタイム」に分けられる。

【日雇】

日々雇用の仕事、又は1ヶ月未満の雇用期間が定められているものをいう。

【求職者数】

・「新規求職申込件数」とは、公共職業安定所でその月のうちに新たに受け付けた求職申込件数をいう。

・「月間有効求職者数」とは、「前月末日現在において、求職申込の有効期限が翌月以降にまたがっている就職未決定の求職者数」と、当月の「新規求職申込件数」合計数をいう。

【求人数】

・「新規求人数」とは、公共職業安定所でその月のうちに新たに受け付けた求人数(採用予定人員)をいう。

・「月間有効求人数」とは、「前月末日現在において有効期限が翌月以降にまたがっている未充足の求人数」と当月の「新規求人数」の合計数をいう。

【就職件数】

有効求職者が自安定所の紹介により就職したことを確認した件数をいう。

【充足数】

自安定所の有効求人が安定所(求人を連絡した他安定所を含む。)の紹介により求職者と結合した件数をいう。

【求人倍率】

求職者1人あたり求人がどれだけあるかをみるもので、算出方法は次のとおり。

$$\text{新規求人倍率} = \frac{\text{新規求人数}}{\text{新規求職申込件数}}$$

$$\text{有効求人倍率} = \frac{\text{月間有効求人数}}{\text{月間有効求職者数}}$$

なお、求人倍率の「季節調整値」とは、一年を周期として繰り返す季節的変動要因を一定方法により取り除いて計算した数値をいう。

【就職率】

新規求職者数に対する就職件数の割合をみるもので、算出方法は次のとおり。

$$\frac{\text{就職件数}}{\text{新規求職申込件数}} \times 100$$

【充足率】

新規求人数に対する充足された求人の割合をみるもので、算出方法は次のとおり。

$$\frac{\text{充足数}}{\text{新規求人数}} \times 100$$

II 雇用保険業務関係

【適用事業所数】

労働者を雇用する事業所で、公共職業安定所に設置届出をしている事業所の数をいう。

【被保険者数】

適用事業所に雇用されている労働者であって、公共職業安定所にその届出がなされている者の数をいう。

【被保険者資格取得者数】

新規採用、中途採用を問わず適用事業所に新たに雇用され、公共職業安定所に届出のなされた者の数をいう。

【被保険者資格喪失者数】

適用事業所を離職し、その届出が公共職業安定所になされた者の数をいう。

【離職票交付件数】

公共職業安定所が、離職により被保険者でなくなったことの確認を行った者に交付した離職票の枚数をいう。

【受給資格決定件数】

提出された離職票のうち、公共職業安定所が給付を受ける資格ありと決定した件数をいう。

【初回受給者数】

受給資格決定後、第1回目の給付を受けた者の数をいう。

【受給者実人員】

求職者給付(高年齢求職者給付金及び特例一時金を除く。)を受けた受給資格者の実数をいう。

【日雇受給者実人員】

日雇労働者が、職に就くことができない時に給付を受けた者の実際の数をいう。

【特定受給資格者】

倒産、解雇等により離職した者(雇用保険法第23条2項に該当する者)をいう。

内 容 (2月)

1	労働市場の動向	2
	求職、求人、求人倍率、雇用保険給付の状況	
2	職業紹介の主要指標	4
	愛知県動き、全国の動き	
3	月別にみた主な指標	6
4	安定所別にみた求職、求人、充足状況	8
5	年齢別常用職業紹介状況	10
6	職業別常用職業紹介状況	11
7	産業別・規模別求人、充足状況	12
8	中高年齢者の職業紹介状況	13
9	正社員の職業紹介状況	14
10	パートタイマーの職業紹介状況	14
11	あいちマザーズハローワークの職業紹介状況	15
12	名古屋外国人雇用サービスセンターの職業紹介状況	15
13	愛知新卒応援ハローワーク(愛知学生職業センター)の職業紹介状況	16
14	愛知わかものハローワークの職業紹介状況	16
15	ハローワークプラザなるみの職業紹介状況	17
16	日雇の職業紹介状況	18
17	港湾労働関係の職業紹介状況	19
18	雇用保険適用状況	20
	被保険者の種類別状況	
	産業別適用事業所及び被保険者の状況	
	月別、安定所別にみた適用状況	
19	雇用保険給付状況	22
	月別、安定所別にみた給付状況	

(注) 1 ハローワークインターネットサービスの機能拡充に伴い、令和3年9月以降の数値には、ハローワークに来所せず、オンライン上で求職登録した求職者数や、求職者がハローワークインターネットサービスの求人に直接応募した就職件数等が含まれている。
 2 「季節調整値」の表記がない数値は、すべて原数値である。

1 労働市場の動向

< 令和5年2月分概況 >

1 求人倍率の状況

有効求人倍率（季節調整値）については、月間有効求人数が減少（前月比0.2%減）し、月間有効求職者数が増加（前月比1.3%増）したため、前月の1.42倍から0.02ポイント低下し、1.40倍となった。

新規求人倍率（季節調整値）については、新規求人数が減少（前月比0.3%減）し、新規求職者数が増加（前月比1.2%増）したため、前月の2.50倍から0.04ポイント低下し、2.46倍となった。

2 求人の状況

新規求人数（原数値）については、前年同月に比べ5.6%増となった。

新規求人の動きを産業別に前年同月比で見ると、建設業（2.7%減）、製造業（4.2%増）、情報通信業（26.3%増）、運輸業、郵便業（4.6%減）、卸売業、小売業（10.1%増）、金融業、保険業（39.1%減）、不動産業、物品賃貸業（19.8%増）、学術研究、専門・技術サービス業（3.0%減）、宿泊業、飲食サービス業（6.0%増）、生活関連サービス業、娯楽業（14.0%増）、医療、福祉（8.6%増）、サービス業（11.9%増）であった。

製造業は、食料品製造業（46.7%増）、繊維工業（43.7%増）、木材・木製品製造業（25.3%減）、印刷・同関連業（同水準）、プラスチック製品製造業（11.1%減）、窯業・土石製品製造業（7.6%増）、鉄鋼業（0.6%増）、金属製品製造業（9.8%減）、はん用機械器具製造業（17.1%増）、生産用機械器具製造業（7.1%増）、電気機械器具製造業（13.1%減）、情報通信機械器具製造業（同水準）、輸送用機械器具製造業（5.3%減）となった。

月間有効求人数（原数値）は、前年同月に比べ2.1%増となった。

3 求職の状況

新規求職者数（原数値）については、前年同月に比べ6.8%増となった。新規求職者（パート除く常用）の内訳を前年同月比で見ると定年到達者（6.5%増）、事業主都合離職者（3.9%増）、自己都合離職者（8.0%増）、在職者（3.5%減）、無業者（6.8%減）であった。

また、月間有効求職者数（原数値）は、前年同月比3.2%減となった。

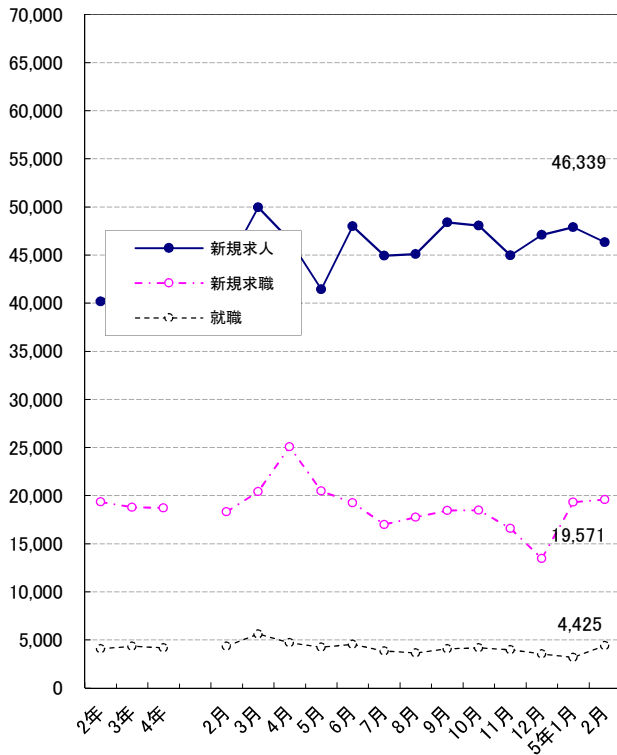
4 就職の状況

公共職業安定所の紹介による就職件数については4,425件で、前年同月比1.9%増となった。就職率（求職者のうち安定所の紹介で就職した者の割合）は22.6%と、前年同月に比べ1.1ポイント低下した。

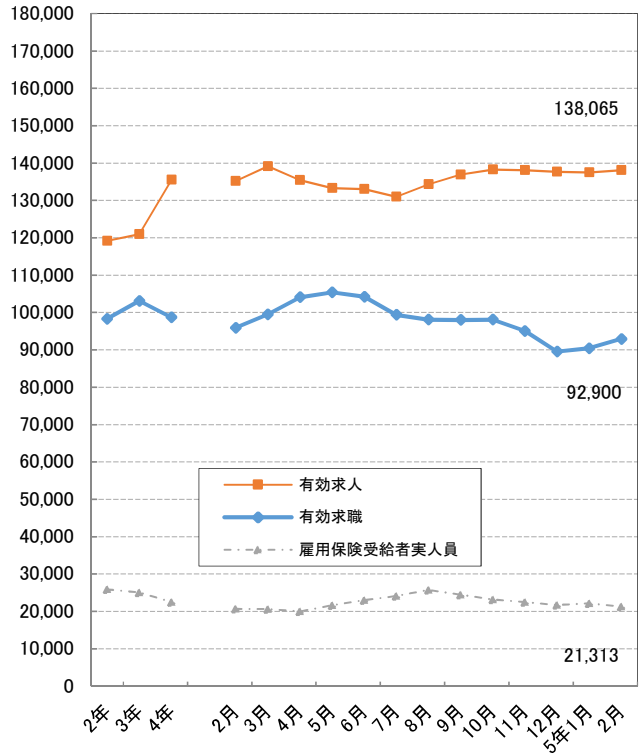
5 雇用保険受給者の状況

雇用保険受給者実人員については、前年同月比3.0%増となった。

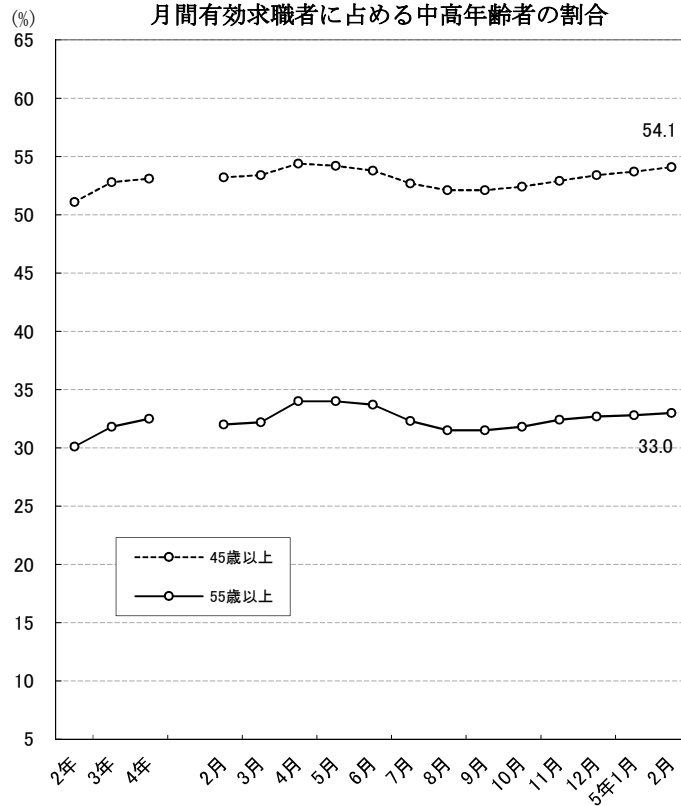
新規求職、求人、就職の推移



有効求職、求人、雇用保険受給者実人員の推移



月間有効求職者に占める中高年齢者の割合



(注) ハローワークインターネットサービスの機能拡充に伴う令和3年9月以降の数値の取扱いについては、1頁の(注)を参照。

2 職業紹介の主要指標

(1) 愛知県の動き

年 月	1 新規求職申込件数		2 月間有効求職者数			3 新規求人数		4 月間有効求人数
	件	うち雇用保険受給者の割合 %	人	うち45歳以上の割合 %	うち雇用保険受給者の割合 %	人	うち常用の割合 %	
平成30年 (月平均)	18,809	32.7	84,441	47.4	40.6	56,817	90.0	165,015
令和元年	18,185	33.9	84,622	49.1	41.0	55,455	90.5	162,979
令和 2年	19,340	36.0	98,295	51.1	45.0	40,168	92.0	119,159
令和 3年	18,786	32.6	103,111	52.8	43.5	42,147	91.1	120,937
令和 4年	18,717	31.7	98,706	53.1	39.4	46,382	90.9	135,485
令和 4年 2月	18,320	27.8	95,925	53.2	40.6	43,896	91.1	135,173
3月	20,428	27.8	99,515	53.4	38.7	49,956	90.5	139,132
4月	25,076	34.5	104,096	54.4	37.5	46,554	92.6	135,422
5月	20,488	32.4	105,378	54.2	37.8	41,450	92.1	133,301
6月	19,263	31.6	104,226	53.8	38.5	48,004	90.3	133,039
7月	16,977	32.5	99,389	52.7	40.0	44,924	92.6	130,955
8月	17,770	32.8	98,084	52.1	40.8	45,094	90.7	134,318
9月	18,449	30.9	97,990	52.1	40.3	48,395	91.2	136,888
10月	18,476	32.8	98,075	52.4	39.3	48,045	91.9	138,230
11月	16,595	32.7	95,040	52.9	39.3	44,953	89.3	138,053
12月	13,452	33.7	89,550	53.4	38.8	47,080	87.4	137,699
令和 5年 1月	19,330	32.4	90,423	53.7	39.1	47,897	89.3	137,477
2月	19,571	29.2	92,900	54.1	37.5	46,339	90.4	138,065

(注) 1 新規学卒を除き、パートを含む。

2 ハローワークインターネットサービスの機能拡充に伴う令和3年9月以降の数値の取扱いについては、1頁の(注)を参照。

新規求職申込件数の動き (愛知県)

令和元年平均100(18,185件)

年	月	1月	2月	3月	4月	5月	6月	7月	8月	9月	10月	11月	12月
平成 30年		108.2	110.2	109.6	134.8	118.9	101.2	97.6	101.7	90.3	110.2	89.3	69.2
令和 元年		104.7	98.3	103.5	128.5	107.6	93.8	102.7	92.4	101.2	102.7	86.8	77.8
2年		112.0	99.4	104.4	125.0	104.8	130.2	116.2	99.1	106.5	114.4	87.5	76.8
3年		104.5	107.3	118.8	147.4	95.0	103.0	95.3	92.3	100.3	107.1	93.0	75.4
4年		106.2	100.7	112.3	137.9	112.7	105.9	93.4	97.7	101.5	101.6	91.3	74.0
5年		106.3	107.6										

(注) 1 新規学卒を除き、パートを含む。

2 ハローワークインターネットサービスの機能拡充に伴う令和3年9月以降の数値の取扱いについては、1頁の(注)を参照。

新規求人数の動き (愛知県)

令和元年平均100(55,455件)

年	月	1月	2月	3月	4月	5月	6月	7月	8月	9月	10月	11月	12月
平成 30年		104.9	103.2	108.8	97.2	100.6	108.8	97.4	97.9	106.4	103.7	98.8	101.8
令和 元年		103.1	105.4	105.5	97.0	96.4	103.5	101.5	93.9	102.2	104.4	94.9	92.3
2年		85.3	83.2	87.3	66.2	61.1	74.5	67.1	61.1	74.0	72.5	65.1	71.8
3年		72.0	71.5	79.5	73.2	65.4	80.1	76.8	68.4	80.8	85.8	76.5	82.1
4年		87.0	79.2	90.1	83.9	74.7	86.6	81.0	81.3	87.3	86.6	81.1	84.9
5年		86.4	83.6										

(注) 新規学卒を除き、パートを含む。

5 就 職 件 数			6 充 足 数		諸 比 率					
件	うち45歳以上の割合	うち雇用保険受給者の割合	人	うち県外からの割合	季調済求人倍率		求 人 倍 率		就 職 率	充 足 率
	%	%		%	新 規	有 効	新 規 (3/1)	有 効 (4/2)	($\frac{5}{1} \times 100$)	($\frac{6}{3} \times 100$)
					倍	倍	倍	倍	%	%
5,326	48.0	25.6	5,535	12.2	-	-	3.02	1.95	28.3	9.7
4,826	50.5	27.0	5,057	12.3	-	-	3.05	1.93	26.5	9.1
4,072	52.3	29.2	4,183	10.4	-	-	2.08	1.21	21.1	10.4
4,348	54.2	28.7	4,505	10.7	-	-	2.24	1.17	23.1	10.7
4,190	56.2	27.1	4,355	11.0	-	-	2.48	1.37	22.4	9.4
4,344	56.6	25.0	4,555	10.0	2.46	1.31	2.40	1.41	23.7	10.4
5,624	60.5	23.3	5,856	9.4	2.44	1.34	2.45	1.40	27.5	11.7
4,707	55.0	24.9	4,882	11.1	2.42	1.35	1.86	1.30	18.8	10.5
4,256	55.1	26.3	4,439	11.3	2.47	1.36	2.02	1.26	20.8	10.7
4,541	54.6	27.1	4,737	11.4	2.46	1.37	2.49	1.28	23.6	9.9
3,866	55.4	27.5	4,027	11.7	2.53	1.37	2.65	1.32	22.8	9.0
3,652	55.8	29.1	3,788	11.7	2.60	1.40	2.54	1.37	20.6	8.4
4,071	56.0	28.1	4,220	11.6	2.47	1.41	2.62	1.40	22.1	8.7
4,186	55.3	28.5	4,286	10.6	2.49	1.43	2.60	1.41	22.7	8.9
3,978	58.2	28.4	4,125	11.3	2.49	1.43	2.71	1.45	24.0	9.2
3,546	55.8	30.4	3,707	12.5	2.48	1.44	3.50	1.54	26.4	7.9
3,184	56.3	29.3	3,361	12.3	2.50	1.42	2.48	1.52	16.5	7.0
4,425	60.0	24.8	4,578	9.9	2.46	1.40	2.37	1.49	22.6	9.9

※ 令和4年12月以前の季調済求人倍率は新季節指数により改定済み

(2) 全国の動き

項 目	1 新規求職	2 月間有効	3 新 規	4 月間有効	5 就職件数	6 受 給 者	7 季 調 済 求 人 倍 率		8 求 人 倍 率	
	申込件数	求職者数	求 人 数	求 人 数		実 人 数	新 規	有 効	新 規	有 効
年 月	千件	千人	千人	千人	千件	千人	倍	倍	倍	倍
平成30年 (月平均)	408	1,725	977	2,780	136	374	-	-	2.39	1.61
令和元年	396	1,710	959	2,737	127	381	-	-	2.42	1.60
令和 2年	385	1,828	751	2,161	103	457	-	-	1.95	1.18
令和 3年	387	1,949	782	2,196	105	449	-	-	2.02	1.13
令和 4年	383	1,936	866	2,474	101	407	-	-	2.26	1.28
令和 4年 2月	382	1,920	839	2,453	101	376	2.24	1.21	2.20	1.28
3月	438	1,999	891	2,507	140	378	2.19	1.23	2.04	1.25
4月	518	2,070	849	2,422	113	366	2.20	1.24	1.64	1.17
5月	408	2,082	804	2,402	106	387	2.24	1.25	1.97	1.15
6月	386	2,041	892	2,439	111	425	2.24	1.27	2.31	1.19
7月	341	1,938	855	2,436	95	439	2.32	1.28	2.51	1.26
8月	358	1,913	839	2,474	90	469	2.30	1.31	2.34	1.29
9月	362	1,896	888	2,501	99	441	2.30	1.32	2.45	1.32
10月	362	1,891	925	2,546	99	419	2.33	1.34	2.55	1.35
11月	331	1,840	865	2,567	95	402	2.38	1.35	2.61	1.39
12月	290	1,746	849	2,534	84	387	2.38	1.36	2.93	1.45
令和 5年 1月	405	1,782	939	2,562	78	385	2.38	1.35	2.32	1.44
2月	404	1,859	926	2,624	106	371	2.32	1.34	2.29	1.41

(注) 1 新規学卒を除き、パートを含む。

2 ハローワークインターネットサービスの機能拡充に伴う令和3年9月以降の数値の取扱いについては、1頁の(注)を参照。

※ 令和4年12月以前の季調済求人倍率は新季節指数により改定済み

3 月別にみた主な指標

項目		月		1 月	2 月	3 月	4 月	5 月
		令和 4年	令和 5年					
求 職	1 新規求職申込件数	令和 4年	19,308	18,320	20,428	25,076	20,488	
		令和 5年	19,330	19,571				
		前年同月比 (%)	0.1	6.8				
	▶うち常 用	令和 4年	19,234	18,254	20,363	25,005	20,420	
		令和 5年	19,272	19,517				
	▶うち臨時・季節	令和 4年	74	66	65	71	68	
		令和 5年	58	54				
	▶うち中高年齢者 (45歳以上)	令和 4年	10,267	9,885	10,908	14,318	10,871	
		令和 5年	10,513	10,833				
	2 月間有効求職者	令和 4年	97,206	95,925	99,515	104,096	105,378	
令和 5年		90,423	92,900					
		前年同月比 (%)	△ 7.0	△ 3.2				
▶うち常 用		令和 4年	96,941	95,651	99,219	103,799	105,081	
	令和 5年	90,150	92,624					
▶うち中高年齢者 (45歳以上)	令和 4年	51,439	51,016	53,140	56,577	57,086		
	令和 5年	48,545	50,218					
紹介	3 紹介件数	令和 4年	17,725	20,234	21,033	18,160	17,942	
		令和 5年	15,905	19,330				
就 職	4 就職件数	令和 4年	3,503	4,344	5,624	4,707	4,256	
		令和 5年	3,184	4,425				
		前年同月比 (%)	△ 9.1	1.9				
	▶うち中高年齢者 (45歳以上)	令和 4年	1,895	2,458	3,403	2,590	2,345	
		令和 5年	1,794	2,656				
▶うち(保)受給者	令和 4年	1,029	1,087	1,308	1,173	1,120		
	令和 5年	933	1,097					
求 人	5 新規求人数	令和 4年	48,236	43,896	49,956	46,554	41,450	
		令和 5年	47,897	46,339				
		前年同月比 (%)	△ 0.7	5.6				
	▶うち常 用	令和 4年	44,050	40,010	45,191	43,125	38,159	
		令和 5年	42,776	41,876				
	▶うち臨時・季節	令和 4年	4,186	3,886	4,765	3,429	3,291	
		令和 5年	5,121	4,463				
	6 新規求人件数	令和 4年	26,410	24,010	27,304	25,161	23,297	
		令和 5年	25,960	26,445				
	7 月間有効求人数	令和 4年	133,611	135,173	139,132	135,422	133,301	
令和 5年		137,477	138,065					
	前年同月比 (%)	2.9	2.1					
充 足	8 充足数	令和 4年	3,639	4,555	5,856	4,882	4,439	
		令和 5年	3,361	4,578				
	▶うち常 用	令和 4年	3,073	4,050	5,257	4,274	3,882	
		令和 5年	2,845	4,037				
	▶うち臨時・季節	令和 4年	566	505	599	608	557	
		令和 5年	516	541				
	▶うち他県から	令和 4年	397	454	550	542	503	
		令和 5年	413	454				

(注) 1 新規学卒を除き、パートを含む。

2 △印は減少率(差)である(以下、各表同じ。)

3 ハローワークインターネットサービスの機能拡充に伴う令和3年9月以降の数値の取扱いについては、1頁の(注)を参照。

6 月	7 月	8 月	9 月	10月	11月	12月	計	
19,263	16,977	17,770	18,449	18,476	16,595	13,452	224,602	求
19,201	16,920	17,718	18,402	18,409	16,545	13,405	223,876	
62	57	52	47	67	50	47	726	
9,869	8,698	9,111	9,280	9,829	9,036	7,211	119,283	職
104,226	99,389	98,084	97,990	98,075	95,040	89,550	1,184,474	
103,908	99,090	97,800	97,724	97,793	94,760	89,274	1,181,040	
56,100	52,344	51,120	51,051	51,366	50,303	47,834	629,376	紹介
18,845	15,702	15,455	17,235	16,722	15,365	12,384	206,802	
4,541	3,866	3,652	4,071	4,186	3,978	3,546	50,274	
2,478	2,142	2,036	2,281	2,316	2,316	1,980	28,240	職
1,229	1,063	1,064	1,145	1,192	1,131	1,078	13,619	
48,004	44,924	45,094	48,395	48,045	44,953	47,080	556,587	
43,358	41,581	40,885	44,113	44,176	40,159	41,125	505,932	
4,646	3,343	4,209	4,282	3,869	4,794	5,955	50,655	
26,092	24,681	25,300	26,125	26,737	25,410	25,171	305,698	
133,039	130,955	134,318	136,888	138,230	138,053	137,699	1,625,821	
4,737	4,027	3,788	4,220	4,286	4,125	3,707	52,261	充足
4,207	3,543	3,337	3,741	3,792	3,670	3,198	46,024	
530	484	451	479	494	455	509	6,237	
539	471	445	488	453	465	462	5,769	

4 安定所別にみた求職、求人、充足状況

項目		安定所別						
		県計	名古屋中	名古屋南	名古屋東	豊橋	岡崎	一宮
求職	1 新規求職申込件数	19,571	3,299	1,922	2,097	1,320	1,109	1,125
	前年同月比(%)	6.8	△ 5.4	12.3	3.7	11.3	11.6	11.4
	▶ うち 男	8,783	1,412	974	955	563	514	497
	▶ うち 女	10,766	1,880	946	1,141	754	595	627
	▶ うち 常用	19,517	3,290	1,912	2,093	1,312	1,108	1,122
	▶ うち 45歳以上	10,833	1,708	1,149	1,233	693	590	668
	▶ うち 55歳以上	6,806	1,016	759	792	414	403	432
	2 月間有効求職者数	92,900	16,273	8,923	11,113	5,841	5,033	5,149
	前年同月比(%)	△ 3.2	△ 5.5	△ 3.0	△ 6.1	△ 0.2	1.4	△ 4.2
	▶ うち 45歳以上	50,218	7,883	5,049	6,306	3,011	2,594	2,962
▶ うち 55歳以上	30,638	4,556	3,151	3,869	1,766	1,684	1,881	
紹介	3 紹介件数	19,330	4,093	1,843	2,132	1,195	1,118	1,007
就職	4 就職件数	4,425	613	344	397	414	265	250
	前年同月比(%)	1.9	△ 12.6	△ 8.0	9.1	42.8	7.7	2.0
	▶ うち 男	1,943	254	191	198	151	116	118
	▶ うち 女	2,481	359	153	199	263	149	132
	▶ うち 45歳以上	2,656	365	220	269	238	151	157
	▶ うち 55歳以上	1,493	203	136	179	105	104	82
	▶ うち (保)受給者	1,097	136	88	114	98	63	74
	管内へ	2,703	322	149	180	331	192	151
	管外へ	1,366	221	158	178	58	58	71
	他県へ	356	70	37	39	25	15	28
就職	5 就職率 ($\frac{4}{1} \times 100$) (%)	22.6	18.6	17.9	18.9	31.4	23.9	22.2
	45歳以上(%)	24.5	21.4	19.1	21.8	34.3	25.6	23.5
	55歳以上(%)	21.9	20.0	17.9	22.6	25.4	25.8	19.0
求人	6 新規求人数	46,339	12,572	4,042	6,831	2,839	2,131	2,309
	前年同月比(%)	5.6	10.1	△ 5.6	15.8	4.9	△ 9.2	10.4
	▶ うち 常用	41,876	11,146	3,877	6,028	2,588	1,884	2,096
	7 月間有効求人数	138,065	37,675	12,128	18,735	7,658	7,474	6,064
前年同月比(%)	2.1	3.3	△ 0.8	9.2	1.0	△ 3.9	0.7	
求人	8 求人倍率 (新規)	2.37	3.81	2.10	3.26	2.15	1.92	2.05
	(有効)	1.49	2.32	1.36	1.69	1.31	1.48	1.18
充足	9 充足数	4,578	1,033	332	428	425	247	214
	▶ うち 常用	4,037	874	288	363	391	221	191
	▶ うち 他県から	454	175	44	58	33	3	29
充足	10 充足率 ($\frac{9}{6} \times 100$) (%)	9.9	8.2	8.2	6.3	15.0	11.6	9.3
	他県からの流入率(%)	9.9	16.9	13.3	13.6	7.8	1.2	13.6

- (注) 1 新規学卒を除き、パートを含む。
2 名古屋中安定所には、あいちマザーズハローワーク・名古屋外国人雇用サービスセンター・愛知新卒応援ハローワーク・愛知わかものハローワークを含む。名古屋南安定所には、ハローワークプラザなるみを含む。
3 平成19年4月から、蒲郡安定所は豊川安定所の出張所となったが、「豊川(本所)」の欄には蒲郡出張所分を含まない豊川安定所の数値を、蒲郡(出張所)の欄には蒲郡出張所の数値を計上している。
4 平成16年11月から求職申込書における「性別」欄の記載が任意となったことに伴い、男女別の合計は男女計の値と必ずしも一致しない。
5 刈谷安定所には、碧南出張所を含む。
6 ハローワークインターネットサービスの機能拡充に伴う令和3年9月以降の数値の取扱いについては、1頁の(注)を参照。

(2月)

半田	瀬戸	豊田	津島	刈谷	西尾	犬山	豊川 (本所)	新城	春日井	蒲郡 (出張所)	
1,193	600	1,163	895	1,589	598	601	635	155	1,032	238	求
9.3	18.8	4.4	25.2	11.2	15.0	0.7	17.4	△ 5.5	△ 1.1	27.3	
551	262	527	329	721	276	274	249	68	496	115	
641	337	635	565	867	321	327	386	87	534	123	
1,192	598	1,157	892	1,584	598	600	634	155	1,032	238	
667	370	617	556	773	281	342	363	106	596	121	
441	231	397	339	472	173	215	220	63	359	80	
5,690	2,349	5,413	3,655	7,153	2,657	3,019	2,781	593	6,204	1,054	職
△ 6.8	△ 22.8	△ 5.2	0.7	0.9	8.8	△ 2.1	0.7	△ 0.2	1.9	11.5	
3,180	1,411	2,866	2,196	3,616	1,360	1,743	1,508	360	3,605	568	
1,995	863	1,778	1,307	2,142	854	1,080	904	237	2,225	346	
1,078	679	1,049	709	1,346	534	557	651	157	935	247	紹介
273	145	244	233	356	165	122	205	66	262	71	就
△ 13.3	5.8	△ 7.6	13.7	△ 3.5	28.9	△ 16.4	18.5	20.0	△ 4.4	22.4	
132	52	114	84	133	71	51	79	27	139	33	
141	92	130	149	223	94	71	126	39	123	38	
172	86	134	169	167	76	74	129	39	171	39	
94	52	83	90	83	40	42	63	23	91	23	
74	33	69	50	86	35	25	46	15	69	22	
193	74	152	163	254	105	64	137	45	143	48	
67	63	74	60	85	51	38	52	19	94	19	
13	8	18	10	17	9	20	16	2	25	4	
22.9	24.2	21.0	26.0	22.4	27.6	20.3	32.3	42.6	25.4	29.8	職
25.8	23.2	21.7	30.4	21.6	27.0	21.6	35.5	36.8	28.7	32.2	
21.3	22.5	20.9	26.5	17.6	23.1	19.5	28.6	36.5	25.3	28.8	
2,233	894	1,594	1,897	2,841	689	1,173	1,160	294	2,556	284	求
△ 1.0	4.8	6.0	25.4	△ 15.2	17.4	△ 5.2	29.9	△ 17.4	10.0	1.4	
2,144	845	1,475	1,672	2,439	676	1,079	1,083	290	2,296	258	人
6,525	2,843	5,650	5,664	9,036	1,921	3,656	2,834	852	8,556	794	
△ 6.0	5.1	3.5	24.7	△ 10.3	△ 0.6	△ 5.5	13.4	△ 12.8	6.5	△ 12.2	
1.87	1.49	1.37	2.12	1.79	1.15	1.95	1.83	1.90	2.48	1.19	
1.15	1.21	1.04	1.55	1.26	0.72	1.21	1.02	1.44	1.38	0.75	
224	117	207	207	401	128	100	178	59	223	55	充
205	111	185	165	350	127	88	169	57	200	52	
2	13	3	11	41	1	18	4	-	19	-	
10.0	13.1	13.0	10.9	14.1	18.6	8.5	15.3	20.1	8.7	19.4	足
0.9	11.1	1.4	5.3	10.2	0.8	18.0	2.2	0.0	8.5	0.0	

5 年齢別常用職業紹介状況

(2月)

項目		1 月間有効 求 人 数	2 月間有効 求 職 者 数	3 就 職 件 数	4 有 効 求 人 倍 率 (1/2)
全 数	年 齢 計	人 123,579	人 92,624	件 3,905	倍 1.33
	19歳以下	1,172	693	27	1.69
	20～24歳	11,372	6,724	261	1.69
	25～29歳	17,367	10,277	313	1.69
	30～34歳	14,588	8,683	279	1.68
	35～39歳	13,329	8,151	313	1.64
	40～44歳	12,105	8,027	376	1.51
	45～49歳	12,441	9,456	501	1.32
	50～54歳	13,157	10,071	545	1.31
	55～59歳	11,316	8,677	392	1.30
	60～64歳	8,726	9,798	395	0.89
	65歳以上	8,006	12,067	503	0.66
男	年 齢 計		45,268	1,703	
	19歳以下		377	16	
	20～24歳		3,174	103	
	25～29歳		4,300	119	
	30～34歳		3,557	102	
	35～39歳		3,219	114	
	40～44歳		3,357	111	
	45～49歳		3,934	165	
	50～54歳		4,493	198	
	55～59歳		4,376	180	
	60～64歳		6,027	233	
	65歳以上		8,454	362	
女	年 齢 計		47,251	2,201	
	19歳以下		314	11	
	20～24歳		3,534	158	
	25～29歳		5,959	194	
	30～34歳		5,114	176	
	35～39歳		4,923	199	
	40～44歳		4,660	265	
	45～49歳		5,513	336	
	50～54歳		5,567	347	
	55～59歳		4,297	212	
	60～64歳		3,765	162	
	65歳以上		3,605	141	

- (注) 1 新規学卒を除き、パートを含む。
 2 年齢別の求人数・求人倍率は「就職機会積み上げ方式」による。この方式は、個々の求人について、求人数を対象となる年齢階級〔5歳刻みの11階級〕の総月間有効求職者数で除して当該求人に係る求職者1人当たりの就職機会を算定し、全有効求人についてこの就職機会を足し上げることにより、年齢別有効求人倍率を算出。年齢別月間有効求職者数は、年齢別有効求人倍率に年齢別月間有効求職者数を乗じて算出。
 3 平成16年11月から求職申込書における「性別」欄の記載が任意となったことに伴い、男女別の合計は男女計の値と必ずしも一致しない。
 4 ハローワークインターネットサービスの機能拡充に伴う令和3年9月以降の数値の取扱いについては、1頁の(注)を参照。

6 職業別常用職業紹介状況

(2月)

職業	1 月 間 有 効 求 職 者 数		2 月 間 有 効 求 職 者 数	3 就 職 件 数		4 有 効 求 職 者 数 (2/1) 倍 率
	人	うち 男		件	うち 男	
職業計	92,624	45,268	123,579	3,905	1,703	1.33
専門的・技術的職業	11,236	5,086	28,756	571	145	2.56
開発技術者	581	535	1,409	21	16	2.43
情報処理・通信技術者	1,407	1,151	2,977	22	15	2.12
保健師、助産師等	1,696	69	5,636	90	3	3.32
社会福祉の専門的職業	1,662	329	6,334	167	26	3.81
事務的職業	22,306	5,819	11,468	1,066	211	0.51
一般事務員	19,320	4,432	8,051	882	150	0.42
会計事務員	1,086	433	880	59	8	0.81
営業・販売関連事務員	914	323	1,054	48	10	1.15
販売の職業	4,640	2,404	10,888	124	72	2.35
商品販売の職業	2,789	802	5,628	78	31	2.02
営業の職業	1,761	1,538	5,043	45	40	2.86
サービスの職業	7,093	2,440	26,948	506	141	3.80
介護サービスの職業	2,415	721	10,262	166	32	4.25
保険医療サービス	355	21	1,464	51	2	4.12
生活衛生サービス	490	58	1,618	20	2	3.30
飲食物調理の職業	1,739	747	6,513	141	36	3.75
接客・給仕の職業	1,206	382	5,143	36	19	4.26
保安の職業	495	478	4,211	83	81	8.51
生産工程の職業	8,397	5,374	13,997	592	374	1.67
金属材料製造等	1,233	1,132	3,392	141	125	2.75
製品製造・加工処理	1,351	775	3,444	213	110	2.55
機械組立の職業	3,380	2,156	2,005	76	47	0.59
機械整備・修理の職業	406	391	2,503	34	33	6.17
輸送・機械運転の職業	2,987	2,848	9,420	238	226	3.15
自動車運転の職業	2,033	1,922	7,995	199	190	3.93
定置・建設機械運転	306	303	920	15	15	3.01
建設・採掘の職業	767	744	6,086	53	47	7.93
建設の職業	253	235	1,792	10	9	7.08
土木の職業	184	183	2,066	21	20	11.23
運搬・清掃等の職業	14,526	8,558	10,841	620	372	0.75
運搬の職業	2,136	1,772	3,664	183	148	1.72
清掃の職業	1,673	813	3,865	209	101	2.31
(IT関連計)	3,399	2,157	4,651	59	36	1.37
(福祉関連計)	5,202	1,127	21,560	358	62	4.14
(介護関係小計)	3,172	959	14,492	250	51	4.57

(注) 1 新規学卒を除き、パートを含む。

2 平成24年4月分より平成23年改訂の「厚生労働省編職業分類」に基づく表章。主な職業のみであるので、計とは一致しない。

3 ハローワークインターネットサービスの機能拡充に伴う令和3年9月以降の数値の取扱いについては、1頁の(注)を参照。

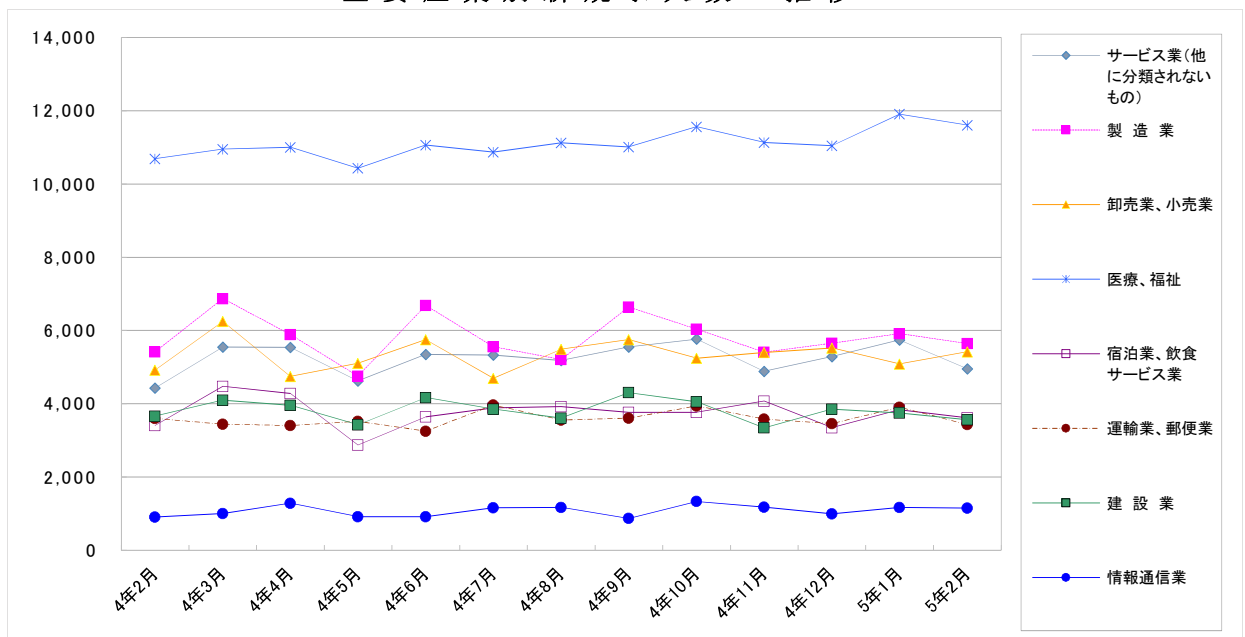
7 産業別・規模別求人、充足状況

(2月分)

項目	1 新規求人数				2 充足数			充足率 2/1×100	
	計	前年 同月比	うち 常用	うち 臨時・ 季節	計	うち 常用	うち 臨時・ 季節		
産業・規模	人	%	人	人	人	人	人	%	
建設業	3,562	△ 2.7	3,512	50	164	157	7	4.6	
製造業	5,645	4.2	5,254	391	924	872	52	16.4	
食料品製造業	899	46.7	780	119	129	114	15	14.3	
繊維工業	227	43.7	223	4	53	52	1	23.3	
木材・木製品製造業	68	△ 25.3	67	1	13	13	-	19.1	
印刷・同関連業	112	0.0	110	2	12	11	1	10.7	
プラスチック製品製造業	417	△ 11.1	349	68	74	72	2	17.7	
窯業・土石製品製造業	226	7.6	213	13	37	34	3	16.4	
鉄鋼業	179	0.6	172	7	18	18	-	10.1	
金属製品製造業	486	△ 9.8	478	8	93	88	5	19.1	
はん用機械器具製造業	547	17.1	526	21	55	54	1	10.1	
電気機械器具製造業	357	△ 13.1	335	22	76	74	2	21.3	
情報通信機械器具製造業	10	0.0	9	1	4	3	1	40.0	
輸送用機械器具製造業	934	△ 5.3	879	55	162	150	12	17.3	
情報通信業	1,152	26.3	1,070	82	37	28	9	3.2	
情報サービス業	917	21.1	865	52	31	22	9	3.4	
運輸業、郵便業	3,437	△ 4.6	3,084	353	244	217	27	7.1	
卸売業、小売業	5,417	10.1	4,682	735	444	385	59	8.2	
金融業、保険業	274	△ 39.1	263	11	15	14	1	5.5	
宿泊業、飲食サービス業	3,614	6.0	3,210	404	169	152	17	4.7	
医療、福祉	11,604	8.6	10,340	1,264	992	780	212	8.5	
社会保険・社会福祉・介護事業	7,590	7.8	6,550	1,040	675	480	195	8.9	
サービス業(他に分類されないもの)	4,957	11.9	4,551	406	478	430	48	9.6	
職業紹介・労働者派遣業	1,034	△ 2.2	898	136	57	38	19	5.5	
合計	46,339	5.6	41,876	4,463	4,578	4,037	541	9.9	
企業規模	4人以下	1,811	△ 6.6	1,663	148	183	145	38	10.1
	5～29人	10,148	5.1	9,748	400	1,098	999	99	10.8
	30～99人	8,889	△ 2.6	8,305	584	1,002	897	105	11.3
	100～299人	8,196	4.4	7,438	758	583	538	45	7.1
	300～499人	3,067	3.8	2,826	241	206	170	36	6.7
	500～999人	3,523	37.6	2,994	529	289	235	54	8.2
1,000人以上	10,705	9.1	8,902	1,803	1,217	1,053	164	11.4	

- (注) 1 新規学卒を除き、パートを含む。
 2 平成25年10月改定の「日本標準産業分類」に基づく表章。主な産業のみであるので、合計とは一致しない。
 3 平成23年8月分より集計を事業所規模から企業規模に変更。
 4 平成24年4月分より集計内容を「その他の事業サービス業」から「職業紹介・労働者派遣業」に変更。
 5 ハローワークインターネットサービスの機能拡充に伴う令和3年9月以降の数値の取扱いについては、1頁の(注)を参照。

主要産業別新規求人数の推移



8 中高年齢者の職業紹介状況

(1) 新規求職申込件数

項目 年月	新規求職申込件数					全体に 占める率
	45歳以上	前年比	うち 男	うち 55歳以上	うち 65歳以上	
平成30年 (月平均)	8,745	1.7	4,695	5,121	2,324	46.5
令和元年	8,660	△ 1.0	4,618	5,137	2,348	47.6
令和 2年	9,695	11.9	5,287	5,739	2,659	50.1
令和 3年	9,746	0.5	5,328	6,024	2,929	51.9
令和 4年	9,940	2.0	5,346	6,230	3,004	53.1
令和 4年 9月	9,280	0.8	4,901	5,622	2,602	50.3
10月	9,829	△ 3.7	5,373	6,245	3,088	53.2
11月	9,036	2.0	4,705	5,695	2,671	54.5
12月	7,211	2.9	3,937	4,408	1,959	53.6
令和 5年 1月	10,513	2.4	5,601	6,691	3,123	54.4
2月	10,833	9.6	5,503	6,806	3,197	55.4
前年同月	9,885	△ 3.6	5,140	6,053	2,843	54.0

(注) 1 パートを含む。

2 ハローワークインターネットサービスの機能拡充に伴う令和3年9月以降の数値の取扱いについては、1頁の(注)を参照。

(2) 月間有効求職者数

項目 年月	月間有効求職者数					全体に 占める率
	45歳以上	前年比	うち 男	うち 55歳以上	うち 65歳以上	
平成30年 (月平均)	40,043	2.4	21,830	23,083	8,468	47.4
令和元年	41,551	3.8	22,767	24,343	9,236	49.1
令和 2年	50,207	20.8	27,741	29,550	11,314	51.1
令和 3年	54,442	8.4	30,120	32,785	12,657	52.8
令和 4年	52,448	△ 3.7	29,013	32,090	12,921	53.1
令和 4年 9月	51,051	△ 3.2	28,027	30,848	11,608	52.1
10月	51,366	△ 5.2	28,234	31,227	12,046	52.4
11月	50,303	△ 6.5	27,528	30,768	12,099	52.9
12月	47,834	△ 6.7	26,457	29,291	11,520	53.4
令和 5年 1月	48,545	△ 5.6	26,786	29,689	11,771	53.7
2月	50,218	△ 1.6	27,366	30,638	12,119	54.1
前年同月	51,016	△ 3.1	28,205	30,657	11,796	53.2

(注) 1 パートを含む。

2 ハローワークインターネットサービスの機能拡充に伴う令和3年9月以降の数値の取扱いについては、1頁の(注)を参照。

(3) 就職件数

項目 年月	就職件数					45歳 以上の 就職率	55歳 以上の 就職率	65歳 以上の 就職率
	45歳以上	前年比	うち 男	うち 55歳以上	うち 65歳以上	%	%	%
平成30年 (月平均)	2,558	△ 1.1	1,403	1,337	446	29.2	26.1	19.2
令和元年	2,436	△ 4.7	1,310	1,313	454	28.1	25.6	19.4
令和 2年	2,129	△ 12.6	1,140	1,127	373	22.0	19.6	14.0
令和 3年	2,359	10.8	1,248	1,308	460	24.2	21.7	15.7
令和 4年	2,353	△ 0.2	1,243	1,356	491	23.7	21.8	16.3
令和 4年 9月	2,281	△ 2.3	1,187	1,256	436	24.6	22.3	16.8
10月	2,316	△ 2.0	1,261	1,357	518	23.6	21.7	16.8
11月	2,316	2.5	1,221	1,326	437	25.6	23.3	16.4
12月	1,980	△ 2.8	1,044	1,133	365	27.5	25.7	18.6
令和 5年 1月	1,794	△ 5.3	917	1,015	365	17.1	15.2	11.7
2月	2,656	8.1	1,300	1,493	574	24.5	21.9	18.0
前年同月	2,458	△ 3.8	1,250	1,427	492	24.9	23.6	17.3

(注) 1 パートを含む。

2 ハローワークインターネットサービスの機能拡充に伴う令和3年9月以降の数値の取扱いについては、1頁の(注)を参照。

9 正社員の職業紹介状況

年月	正社員有効求人人数		常用フルタイム有効求職者数		正社員有効求人倍率		正社員新規求人数			正社員就職件数		
	人	前年比	人	前年比	倍	P	人	構成比	前年比	件	構成比	前年比
平成30年 (月平均)	78,308	5.5	51,897	△ 5.3	1.51	0.16	26,773	47.1	4.1	2,461	46.2	△ 9.0
令和元年	78,873	0.7	51,435	△ 0.9	1.53	0.02	26,601	48.0	△ 0.6	2,170	45.0	△ 11.8
令和 2年	60,292	△ 23.6	61,182	19.0	0.99	△ 0.54	20,175	50.2	△ 24.2	1,722	42.3	△ 20.7
令和 3年	61,694	2.3	62,036	1.4	0.99	0.00	21,168	50.2	4.9	1,759	40.5	2.2
令和 4年	67,618	9.6	58,499	△ 5.7	1.16	0.17	22,900	49.4	8.2	1,656	39.5	△ 5.9
令和 4年 2月	67,205	14.0	57,996	△ 5.5	1.16	0.20	21,380	48.7	6.0	1,642	37.8	△ 4.6
3月	68,661	13.0	59,874	△ 5.7	1.15	0.19	24,223	48.5	10.7	1,938	34.5	△ 8.5
4月	67,427	11.2	60,975	△ 7.5	1.11	0.19	23,054	49.5	13.2	1,832	38.9	△ 7.0
5月	66,720	12.2	61,014	△ 5.5	1.09	0.17	20,858	50.3	9.5	1,645	38.7	△ 4.1
6月	67,082	10.0	60,301	△ 4.5	1.11	0.14	24,191	50.4	6.5	1,747	38.5	△ 5.8
7月	66,720	8.6	58,893	△ 4.3	1.13	0.13	22,796	50.7	8.9	1,606	41.5	△ 9.3
8月	67,632	8.6	58,891	△ 4.0	1.15	0.14	21,781	48.3	9.5	1,512	41.4	△ 4.6
9月	68,477	9.4	58,553	△ 4.1	1.17	0.14	24,416	50.5	7.4	1,681	41.3	△ 7.0
10月	68,900	7.4	58,076	△ 6.2	1.19	0.15	23,856	49.7	3.9	1,631	39.0	△ 7.9
11月	68,281	4.5	55,992	△ 8.0	1.22	0.15	21,093	46.9	△ 0.4	1,621	40.7	△ 6.4
12月	67,577	3.0	52,919	△ 8.3	1.28	0.14	23,387	49.7	4.0	1,509	42.6	△ 2.1
令和 5年 1月	66,853	0.2	53,736	△ 8.2	1.24	0.10	23,096	48.2	△ 2.8	1,317	41.4	△ 12.4
2月	67,571	0.5	55,190	△ 4.8	1.22	0.06	21,736	46.9	1.7	1,575	35.6	△ 4.1

- (注) 1 正社員有効求人倍率＝正社員有効求人人数／常用フルタイム（一般）有効求職者数。なお、常用フルタイム有効求職者にはフルタイムの派遣労働者や契約社員を希望する者も含まれるため、厳密な意味での正社員有効求人倍率より低い値となる。
2 「正社員」とは、一般求人のうち求人票の雇用形態欄に「正社員」と記載された常用求人である。
3 構成比は、それぞれ新規求人数全体に占める正社員求人割合及び就職件数全体に占める正社員就職割合である。
4 ハローワークインターネットサービスの機能拡充に伴う令和3年9月以降の数値の取扱いについては、1頁の（注）を参照。

10 パートタイマーの職業紹介状況

年月	新規求職申込件数		月間有効求職者数		新規求人数		月間有効求人数		有効求人倍率	就職件数		就職率
	うち常用	うち非常用	うち常用	うち非常用	うち常用	うち非常用	うち常用	うち非常用				
平成30年 (月平均)	6,907	6,890	32,451	32,377	23,195	19,431	66,725	55,958	2.06	2,357	2,069	34.1
令和元年	6,682	6,670	33,095	33,030	22,680	19,013	65,751	55,114	1.99	2,203	1,942	33.0
令和 2年	6,852	6,816	36,980	36,829	16,052	13,775	47,019	40,543	1.27	1,956	1,701	28.5
令和 3年	7,171	7,139	40,986	40,832	16,687	14,125	46,784	39,738	1.14	2,173	1,786	30.3
令和 4年	7,285	7,247	40,111	39,921	18,603	15,605	53,387	44,988	1.33	2,126	1,717	29.2
令和 4年 2月	6,808	6,772	37,826	37,655	18,555	15,619	53,927	44,966	1.43	2,304	1,921	33.8
3月	7,938	7,902	39,533	39,345	19,938	16,892	55,267	46,660	1.40	3,050	2,591	38.4
4月	10,944	10,895	43,027	42,824	18,405	16,136	53,462	45,667	1.24	2,425	1,932	22.2
5月	8,609	8,572	44,260	44,067	16,612	14,145	52,161	44,747	1.18	2,222	1,758	25.8
6月	7,386	7,343	43,818	43,607	18,730	15,583	51,505	44,047	1.18	2,357	1,937	31.9
7月	6,102	6,071	40,394	40,197	17,656	15,219	50,888	43,406	1.26	1,906	1,531	31.2
8月	6,503	6,471	39,100	38,909	18,554	15,349	52,641	44,421	1.35	1,768	1,425	27.2
9月	7,236	7,207	39,345	39,171	18,626	15,874	53,343	45,147	1.36	2,001	1,625	27.7
10月	7,311	7,265	39,910	39,717	19,587	16,772	54,577	46,068	1.37	2,154	1,746	29.5
11月	6,603	6,567	38,961	38,768	19,177	15,476	55,233	46,228	1.42	1,971	1,609	29.9
12月	4,898	4,865	36,553	36,355	18,211	13,985	55,046	44,577	1.51	1,692	1,320	34.5
令和 5年 1月	7,394	7,357	36,607	36,414	20,067	16,090	55,871	44,362	1.53	1,559	1,134	21.1
2月	7,802	7,764	37,628	37,434	20,061	16,613	56,141	45,486	1.49	2,396	1,961	30.7

(注) ハローワークインターネットサービスの機能拡充に伴う令和3年9月以降の数値の取扱いについては、1頁の（注）を参照。

11 あいちマザーズハローワークの職業紹介状況

年 月	項 目	新規求職申込件数		月間有効求職者数		紹介件数	就 職 件 数		相談件数	
			うちパート		うちパート			うちパート		
		件	件	人	人	件	件	件	件	
令和 4年	3月	332	159	1,335	670	393	89	69	1,020	
	4月	279	145	1,261	638	302	83	52	831	
	5月	315	190	1,228	660	273	58	43	879	
	6月	290	140	1,222	642	242	55	37	845	
	7月	210	105	1,119	581	203	45	30	655	
	8月	248	133	1,088	548	174	33	16	699	
	9月	261	144	1,070	558	200	51	33	734	
	10月	219	128	1,067	570	143	43	29	718	
	11月	206	114	1,008	547	171	37	22	676	
	12月	179	85	899	484	162	37	22	584	
	令和 5年	1月	239	135	895	484	186	27	15	647
		2月	246	130	940	505	290	39	22	743
前 年 同 月		307	146	1,258	656	360	68	54	990	

(注) ハローワークインターネットサービスの機能拡充に伴う令和3年9月以降の数値の取扱いについては、1頁の(注)を参照。

12 名古屋外国人雇用サービスセンターの職業紹介状況

年 月	項 目	新規求職申込件数	紹介件数	就職件数	相談件数	
		件	件	件	件	
令和 4年	3月	185	136	13	376	
	4月	168	123	14	394	
	5月	195	159	21	448	
	6月	222	175	19	506	
	7月	166	159	15	404	
	8月	184	196	16	451	
	9月	161	136	17	413	
	10月	167	151	21	401	
	11月	135	126	18	338	
	12月	85	62	16	228	
	令和 5年	1月	140	89	10	297
		2月	158	156	24	313
前 年 同 月		153	207	21	363	

13 愛知新卒応援ハローワーク（愛知学生職業センター）の職業紹介状況

項目 年 月		新規求職申込件数		紹介件数		就職件数	
		大学生等	うち既卒者	大学生等	うち既卒者	大学生等	うち既卒者
		件	件	件	件	件	件
令和 4年	3月	653	248	567	500	247	125
	4月	567	200	336	335	247	125
	5月	502	120	320	319	363	342
	6月	560	150	503	359	403	336
	7月	454	135	592	355	457	405
	8月	302	130	386	249	419	304
	9月	351	128	397	256	393	265
	10月	1,152	116	478	279	361	223
	11月	316	133	345	237	460	275
	12月	446	142	371	226	402	196
令和 5年	1月	409	129	381	242	271	121
	2月	598	121	417	227	201	94
前 年 同 月		571	144	578	246	261	123

- (注) 1 平成19年6月より、学生職業センターにヤングワークプラザあいちで取り扱っていた職業紹介業務を統合して開設。
 2 大学生等とは、大学生、大学院生、短期大学生、高等専門学校生、専修学校生及び職業能力開発施設生。
 3 就職件数はハローワーク紹介以外を含む。

14 愛知わかものハローワークの職業紹介状況

項目 年 月		新規求職申込件数	紹介件数	就職件数	相談件数
		件	件	件	件
令和 4年	3月	293	357	64	897
	4月	247	329	56	826
	5月	258	311	54	852
	6月	295	329	45	931
	7月	242	285	52	825
	8月	200	261	53	757
	9月	215	286	42	720
	10月	220	243	50	722
	11月	189	204	38	679
	12月	173	183	40	661
令和 5年	1月	225	264	24	730
	2月	239	297	38	801
前 年 同 月		209	327	51	797

- (注) 1 平成24年10月より、主に45歳未満の若者を対象として開設。平成25年4月より、システム集計を開始。
 2 ハローワークインターネットサービスの機能拡充に伴う令和3年9月以降の数値の取扱いについては、1頁の(注)を参照。

15 ハローワークプラザなるみの職業紹介状況

年 月	項 目	新規求職申込件数		月間有効求職者数		紹介件数	就 職 件 数		相談件数	
		件	うちパート	人	人		件	うちパート		
令和 4年	3月	185	75	628	257	226	46	30	407	
	4月	159	63	611	250	181	49	24	352	
	5月	207	77	644	248	182	45	22	399	
	6月	224	92	693	282	182	52	33	445	
	7月	218	89	739	292	154	32	18	508	
	8月	222	100	803	328	159	40	18	523	
	9月	215	85	848	346	187	35	19	555	
	10月	186	75	832	338	164	41	21	556	
	11月	175	76	813	337	135	37	24	475	
	12月	185	67	756	309	113	34	23	436	
	令和 5年	1月	202	86	745	307	151	26	13	471
		2月	204	101	776	328	216	51	31	497
前 年 同 月		138	51	592	244	182	41	22	308	

- (注) 1 ハローワークプラザあらたまが平成23年2月25日付廃止されたことに伴い、平成23年2月28日よりハローワークプラザなるみ開設。
- 2 ハローワークインターネットサービスの機能拡充に伴う令和3年9月以降の数値の取扱いについては、1頁の(注)を参照。

16 日雇の職業紹介状況

年 月	四半期末日の有効求職者数		新規求職 申込件数	期間有効 求人延数	就労実人員	就労延数
	人	うち男 人				
平成29年度 (月平均)	-	-	0	-	-	-
平成30年度 "	-	-	1	-	-	-
令和元年度 "	5	5	1	-	-	-
令和 2年度 "	3	3	0	-	-	-
令和 3年度 "	6	6	1	-	0	11
令和 3年度 10月～12月	6	6	4	-	1	42
1月～ 3月	6	6	3	-	-	-
令和 4年度 4月～ 6月	9	8	3	-	1	46
7月～ 9月	7	6	6	-	1	26
10月～12月	5	4	2	-	-	-

- (注) 1 四半期末日の有効求職者数は各期の末月末日の数値である(令和元年度より集計を開始した項目)。
また年度欄には1～3月期末日の数値を掲載している。
- 2 期間有効求人延数は月間有効求人延数の月平均を計上。

17 港湾労働関係の職業紹介状況

(1) 常用関係

項目		新 規 (港) 証 交 付 件 数			
		計	船 内 作 業	沿岸作業及び倉庫作業	そ の 他
年 月					
令和 2年	(月平均)	31	7	21	3
令和 3年	〃	38	9	24	5
令和 4年	〃	26	7	18	2
令和 4年	2月	17	4	11	2
	3月	19	9	7	3
	4月	57	11	45	1
	5月	36	14	21	1
	6月	21	5	12	4
	7月	28	8	18	2
	8月	19	8	11	-
	9月	15	7	7	1
	10月	41	7	32	2
	11月	28	1	26	1
	12月	18	1	17	-
令和 5年	1月	11	2	9	-
	2月	26	8	12	6

項目		月 末 現 在 (港) 証 所 持 者 数			
		計	船 内 作 業	沿岸作業及び倉庫作業	そ の 他
年 月					
令和 2年	(月平均)	5,526	1,818	3,286	422
令和 3年	〃	5,480	1,770	3,303	407
令和 4年	〃	5,433	1,744	3,286	402
令和 4年	2月	5,435	1,738	3,291	406
	3月	5,430	1,733	3,288	409
	4月	5,442	1,742	3,293	407
	5月	5,451	1,751	3,294	406
	6月	5,438	1,746	3,291	401
	7月	5,442	1,754	3,287	401
	8月	5,425	1,748	3,277	400
	9月	5,414	1,748	3,267	399
	10月	5,430	1,750	3,279	401
	11月	5,423	1,741	3,284	398
	12月	5,422	1,739	3,288	395
令和 5年	1月	5,385	1,729	3,262	394
	2月	5,391	1,729	3,262	400

(2) 日雇関係等

項目		新 規 求 人 延 数			
		計	船 内 作 業	沿岸作業及び倉庫作業	そ の 他
年 月					
令和 2年	(月平均)	-	-	-	-
令和 3年	〃	-	-	-	-
令和 4年	〃	-	-	-	-
令和 4年	2月	-	-	-	-
	3月	-	-	-	-
	4月	-	-	-	-
	5月	-	-	-	-
	6月	-	-	-	-
	7月	-	-	-	-
	8月	-	-	-	-
	9月	-	-	-	-
	10月	-	-	-	-
	11月	-	-	-	-
	12月	-	-	-	-
令和 5年	1月	-	-	-	-
	2月	-	-	-	-

(注) その他は「はしけ作業」、「いかだ作業」及び「船舶貨物整備作業」である。

18 雇用保険適用状況

(1) 被保険者の種類別状況

(2月)

被保険者種類	資 格 取 得 者 数	資 格 喪 失 者 数	うち事業主の 都合による離職	月 末 現 在	
				被 保 険 者 数	う ち 女
全 数	人 36,254	人 35,717	人 1,196	人 2,930,303	人 1,117,890
一 般	34,817	32,982	1,029	2,745,760	1,053,457
高 年 齢	1,426	2,731	167	184,420	64,422
短 期 雇 用 特 例	11	4	-	123	11

(2) 産業別適用事業所及び被保険者の状況

(2月)

産 業	項 目	月 末 現 在 事業所数	被 保 険 者 の 資 格				月 末 現 在 被 保 険 者 数	うち短期 特例被保 険 者 数
			取 得	喪 失	うち事業主の 都合による 離職	増 減 差		
合 計		所 124,198	人 36,254	人 35,717	人 1,196	人 537	人 2,930,303	人 123
農 林 水 産 業		946	108	74	3	34	5,963	-
鉱 山 業		78	7	6	-	1	1,104	-
建 設 業		23,435	2,211	2,007	88	204	163,646	43
製 造 業		18,743	7,176	7,609	242	△ 433	922,081	24
	食 料 品 ・ 飲 料	1,355	782	857	23	△ 75	66,209	1
	織 維 ・ 衣 服	1,116	234	215	17	19	18,887	-
	木 材 ・ 家 具	887	89	113	3	△ 24	12,612	-
	パ ル プ ・ 出 版	1,151	290	323	3	△ 33	32,035	-
	化 学 関 係	1,174	493	460	4	33	56,951	-
	窯 業 ・ 土 石	711	186	191	6	△ 5	33,487	5
	鉄 鋼	411	118	184	6	△ 66	27,599	-
	非 鉄 金 属	179	61	88	1	△ 27	10,310	-
	金 属 製 品	3,457	646	651	24	△ 5	65,171	-
	はん用機械器具	2,062	378	465	25	△ 87	76,400	-
	電気機械器具	1,123	857	909	13	△ 52	115,552	1
	輸送用機械器具	2,564	2,366	2,464	97	△ 98	331,862	17
	その他機械器具	1,208	301	317	12	△ 16	36,803	-
	その他製造業	1,345	375	372	8	3	38,203	-
	電気・ガス・水道・熱供給業	100	32	39	-	△ 7	8,549	-
	情報通信業	2,341	598	577	17	21	76,129	1
	運輸業, 郵便業	4,561	2,496	2,521	63	△ 25	233,220	37
	卸売業, 小売業	19,137	4,306	4,849	291	△ 543	434,373	-
	金融業, 保険業	1,316	334	432	5	△ 98	56,083	-
	不動産業, 物品賃貸業	2,770	786	802	21	△ 16	59,065	-
	宿泊業, 飲食サービス業	7,409	1,210	1,346	55	△ 136	68,778	1
	医療, 福祉	14,364	3,906	3,702	114	204	296,060	2
	教育, 学習支援業	1,997	360	308	5	52	60,159	3
	複合サービス事業	1,591	74	113	1	△ 39	22,830	-
	サービス業	24,802	11,491	10,974	290	517	481,940	12
	公務・その他	608	1,159	358	1	801	40,323	-

(注) 1 その他機械器具とは、情報通信機械器具、電子部品・デバイス、生産用機械器具、業務用機械器具である。

2 その他製造業には、ゴム製品、なめし皮・同製品・毛皮製造業を含む。

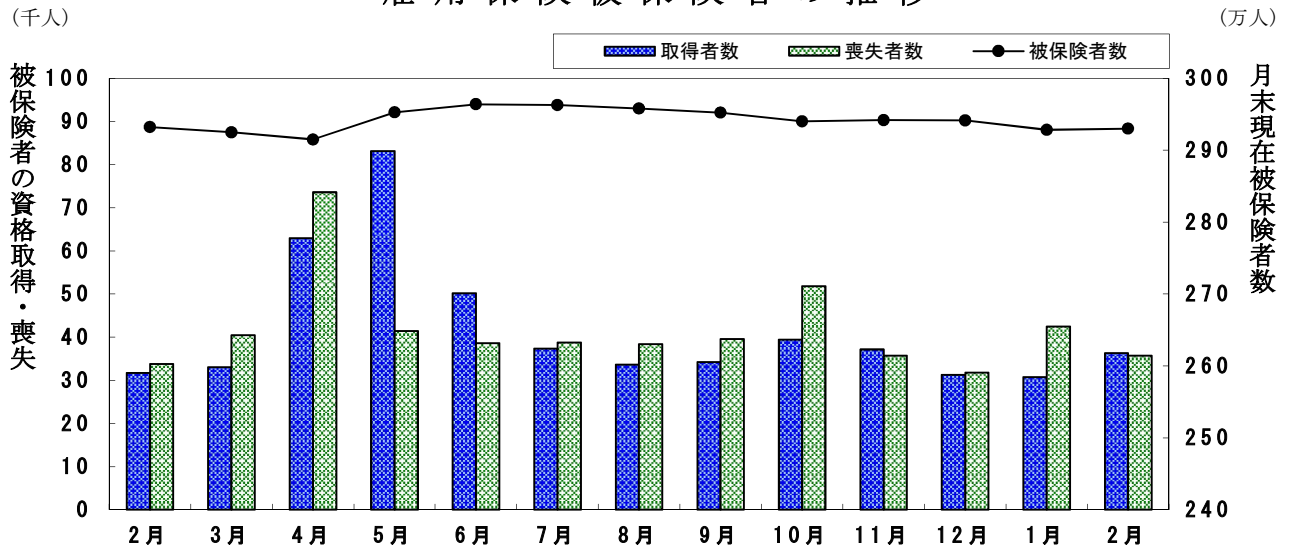
3 サービス業には、学術研究、専門・技術サービス業、生活関連サービス業、娯楽業を含む。

(3) 月別、安定所別にみた適用状況

項目 年月	月末現在 事業所数	被保険者の資格				増減差	月末現在 被保険者数	うち女
		取得	喪失	うち事業主都合による離職	人			
平成29年度計	116,512	542,742	478,805	20,130	63,937	2,830,795	1,049,126	
30 〃	118,080	552,951	503,098	20,589	49,853	2,879,566	1,074,779	
令和元 〃	119,469	536,310	496,210	20,998	40,100	2,918,686	1,095,842	
2 〃	122,110	472,877	468,358	28,403	4,519	2,925,589	1,104,526	
3 〃	123,171	478,436	478,243	19,380	193	2,925,058	1,114,718	
令和 4年 2月	123,133	31,697	33,791	1,169	△ 2,094	2,932,495	1,118,106	
3月	123,171	33,011	40,437	1,560	△ 7,426	2,925,058	1,114,718	
4月	123,428	62,998	73,625	3,074	△ 10,627	2,915,034	1,108,120	
5月	123,479	83,088	41,455	1,315	41,633	2,952,886	1,127,916	
6月	123,633	50,172	38,624	1,360	11,548	2,963,998	1,134,182	
7月	123,760	37,346	38,748	1,396	△ 1,402	2,962,888	1,133,999	
8月	123,824	33,652	38,414	1,113	△ 4,762	2,958,012	1,131,829	
9月	123,389	34,222	39,542	1,169	△ 5,320	2,952,564	1,129,563	
10月	123,601	39,383	51,866	1,644	△ 12,483	2,940,086	1,121,112	
11月	123,714	37,197	35,674	1,077	1,523	2,941,786	1,121,950	
12月	123,811	31,291	31,782	1,139	△ 491	2,941,379	1,122,026	
令和 5年 1月	123,960	30,759	42,460	1,450	△ 11,701	2,928,418	1,116,875	
2月	124,198	36,254	35,717	1,196	537	2,930,303	1,117,890	
安定所別 (2月分)	名古屋中	27,762	11,350	11,232	287	118	786,528	332,899
	名古屋南	12,555	2,929	2,903	109	26	277,626	95,795
	名古屋東	16,954	3,980	3,811	219	169	337,478	146,677
	豊橋	7,079	1,883	1,707	57	176	122,553	53,040
	岡崎	5,781	1,495	1,422	45	73	105,552	42,670
	一宮	6,889	1,609	1,757	74	△ 148	121,455	57,710
	半田	6,981	1,354	1,302	29	52	124,228	44,741
	瀬戸	2,986	596	588	39	8	45,687	19,482
	豊田	5,732	1,990	2,114	46	△ 124	223,190	58,557
	津島	5,671	974	886	41	88	75,408	30,335
	刈谷	8,293	4,082	3,966	123	116	381,347	112,790
	西尾	2,400	518	556	35	△ 38	38,201	15,206
	犬山	3,292	651	678	32	△ 27	67,503	24,711
	豊川(本所)	2,577	525	546	8	△ 21	50,297	19,259
	新城	789	86	94	2	△ 8	11,324	4,436
	春日井	7,265	2,051	1,948	41	103	143,077	51,182
蒲郡(出張所)	1,192	181	207	9	△ 26	18,849	8,400	

(注) 1 各年の月末現在事務所数及び月末現在被保険者数欄は、年度末現在の数値である。
 2 平成19年4月から、蒲郡安定所は豊川安定所の出張所となったが、「豊川(本所)」の欄には蒲郡出張所分を含まない豊川安定所の数値を、蒲郡(出張所)の欄には蒲郡出張所の数値を計上している。

雇用保険被保険者の推移



19 雇用保険給付状況

月別、安定所別にみた給付状況
その1

項目 年月		一般被保険者給付（基本手当）							
		離職票 交付枚数	受給資格決定件数		初回受給者数		受給者実人員		
			枚	件	前年比	人	うち特定	人	前年比
				%				%	
	平成29年度計	237,827	68,788	△ 5.4	56,448	10,379	19,513	△ 5.6	4,000
	平成30年度計	248,338	69,596	1.2	56,325	11,104	19,735	1.1	4,420
	令和元年度計	249,170	72,165	3.7	58,270	11,468	20,258	2.6	4,374
	令和2年度計	245,470	88,101	22.1	76,310	18,949	27,338	35.0	7,544
	令和3年度計	242,663	71,897	△ 18.4	63,100	11,626	23,917	△ 12.5	5,568
	令和4年2月	17,754	5,170	△ 12.4	4,523	885	20,696	△ 17.3	4,361
	3月	20,720	5,834	△ 7.4	4,446	845	20,584	△ 19.0	4,355
	4月	36,518	7,623	△ 15.0	5,262	772	19,983	△ 17.4	4,100
	5月	20,623	8,067	10.4	6,579	1,362	21,619	△ 13.4	4,510
	6月	19,144	6,575	3.1	5,732	942	22,971	△ 12.5	4,574
	7月	20,744	5,313	△ 6.5	5,948	725	24,116	△ 9.0	4,383
	8月	20,488	5,960	5.4	6,024	833	25,740	△ 4.2	4,530
	9月	20,782	5,771	△ 0.3	4,851	678	24,470	△ 4.0	4,284
	10月	24,375	6,265	△ 0.6	4,722	678	23,144	△ 4.0	4,065
	11月	18,025	5,933	13.7	5,510	916	22,530	△ 5.2	4,088
	12月	15,988	4,681	10.0	4,654	693	21,757	△ 0.2	3,982
	令和5年1月	23,085	5,529	3.6	4,812	632	22,138	1.6	3,862
	2月	19,445	6,121	18.4	4,872	887	21,313	3.0	3,714
安定所別 () 2月分 ()	名古屋中	6,428	794	9.8	646	124	2,883	△ 3.8	560
	名古屋南	1,486	599	13.2	463	80	2,135	△ 0.9	397
	名古屋東	2,140	784	12.3	675	118	2,789	△ 2.3	500
	豊橋	887	428	32.9	328	81	1,393	5.5	278
	岡崎	676	395	51.3	292	53	1,191	3.5	157
	一宮	821	346	7.1	279	51	1,311	3.1	240
	半田	691	404	16.4	327	56	1,405	△ 3.5	247
	瀬戸	290	189	39.0	125	35	605	8.0	127
	豊田	1,084	349	12.6	294	37	1,300	5.0	191
	2津島	449	269	9.8	206	35	1,043	23.0	161
	刈谷	2,455	575	36.9	388	65	1,669	0.8	260
	西尾	240	206	74.6	151	22	555	33.4	93
	犬山	336	164	△ 18.8	151	20	706	3.1	121
	豊川(本所)	291	179	39.8	122	23	531	3.9	84
	新城	53	26	△ 29.7	25	7	113	2.7	15
	春日井	1,013	344	11.3	341	72	1,422	13.9	246
蒲郡(出張所)	105	70	14.8	58	8	261	20.8	37	

- (注) 1 基本手当受給率=基本手当受給者実人員/(被保険者数+基本手当受給者実人員)×100
2 年度計欄の受給者実人員は、月平均で計上。
3 「うち特定」は、受給資格者のうちの特定受給資格者を指す。
4 令和2年1月以降は「受給資格決定件数」は速報値であり、修正があり得る。

				高年齢求職者給付					短期特例被保険者給付			日雇給付	
支給終了者数		受給率		〔保〕受給者の紹介件数	〔保〕受給者の就職件数	離職票交付枚数	受給資格決定件数	受給者数	離職票交付枚数	受給資格決定件数	受給者数	受給者数	受給者数
うち特定	愛知	全国	人										
40,604	5,125	0.7	0.9	71,014	17,104	24,567	14,655	14,510	471	81	81	81	73
39,079	5,369	0.7	0.9	63,130	16,017	26,603	16,228	16,093	374	83	82	82	20
40,039	5,414	0.7	0.9	63,282	15,342	28,246	16,711	15,607	358	90	91	91	46
49,934	9,074	0.9	1.1	71,488	14,629	33,697	21,399	21,081	298	78	76	76	33
47,199	7,629	0.8	1.0	62,980	14,621	33,244	20,836	20,609	227	71	70	70	54
3,427	495	0.7	0.8	4,745	1,087	1,962	1,325	1,379	4	1	2	2	3
4,088	584	0.7	0.8	5,130	1,308	2,495	1,566	1,353	19	1	-	-	3
3,100	506	0.7	0.8	4,400	1,173	8,310	3,143	1,875	74	1	2	2	4
2,998	432	0.7	0.9	4,533	1,120	2,369	2,934	3,866	29	3	-	-	4
3,039	468	0.8	0.9	4,850	1,229	2,069	1,612	1,850	7	31	23	23	3
3,229	399	0.8	1.0	4,288	1,063	2,365	1,441	1,509	15	1	11	11	4
4,077	434	0.9	1.0	4,087	1,064	2,060	1,322	1,572	3	2	2	2	6
4,461	535	0.8	1.0	4,801	1,145	2,157	1,220	1,204	4	-	1	1	4
3,903	385	0.8	0.9	4,496	1,192	3,978	1,747	1,479	1	-	-	-	5
4,181	471	0.8	0.9	4,361	1,131	1,927	1,763	1,641	14	13	1	1	5
3,510	507	0.7	0.9	3,570	1,078	1,781	1,380	1,194	40	10	14	14	4
3,773	538	0.8	0.9	4,066	933	2,527	1,284	1,525	6	4	9	9	4
3,421	410	0.7	0.8	4,465	1,097	2,034	1,385	1,470	4	1	1	1	4
446	60	0.4		906	136	625	130	194	-	-	-	-	2
352	52	0.8		422	88	195	136	148	1	1	1	1	2
419	49	0.8		592	114	224	130	145	-	-	-	-	-
227	33	1.1		274	98	87	78	65	-	-	-	-	-
190	12	1.1		286	63	59	81	82	-	-	-	-	-
231	30	1.1		255	74	80	100	126	-	-	-	-	-
246	24	1.1		250	74	72	130	144	2	-	-	-	-
111	18	1.3		145	33	35	52	44	-	-	-	-	-
202	21	0.6		222	69	145	100	99	-	-	-	-	-
150	15	1.4		176	50	56	76	85	1	-	-	-	-
257	31	0.4		306	86	196	98	104	-	-	-	-	-
88	17	1.4		84	35	37	41	30	-	-	-	-	-
123	12	1.0		87	25	52	64	54	-	-	-	-	-
76	6	1.0		119	46	40	42	29	-	-	-	-	-
15	4	1.0		37	15	12	24	13	-	-	-	-	-
249	23	1.0		243	69	106	86	92	-	-	-	-	-
39	3	1.4		61	22	13	16	16	-	-	-	-	-

- 5 刈谷安定所には、碧南出張所を含む。平成19年4月から、蒲郡安定所は豊川安定所の出張所となったが、「豊川(本所)」の欄には蒲郡出張所分を含まない豊川安定所の数値を、蒲郡(出張所)の欄には蒲郡出張所の数値を計上している。
- 6 平成22年1月船員保険法改正に伴い、中部運輸局の取扱数を含むため、各月の合計と各安定所の合計は必ずしも一致しない。
- 7 〔保〕受給者の紹介件数、〔保〕受給者の就職件数には、名古屋中にあいちマザーズハローワーク・名古屋外国人雇用サービスセンター・愛知新卒応援ハローワーク・愛知わかものハローワークで取扱った件数を含み、名古屋南にはハローワークプラザなるみ、刈谷には碧南出張所をそれぞれ含む。

月別、安定所別にみた給付状況
その2

年 月	項 目	就 職 促 進 給 付				教 育 訓 練 給 付		雇 用 継 続 給 付			
		常用就職 支度手当 受給者数	再就職手当 受給者数	就業促進 定着手当 受給者数	就業手当 受給者 実 人 員	一般教育訓 練 給 付 金 受 給 者 数	専門実践教 育 訓 練 給 付 金 受 給 者 数	高年齢雇用継続給付	育児休業給付	介護休業給付	
								基本給付 金受給者 実 人 員	再就職給 付金受給 者実人員	基本給付 金受給者 実 人 員	介護休業 給 付 金 受 給 者 数
		人	人	人	人	人	人	人	人	人	
	平成29年度	179	20,204	5,015	43	5,514	1,731	529,218	29	210,663	821
	平成30年度	148	20,749	4,916	45	5,333	2,599	519,444	52	241,016	1,001
	令和元年度	154	21,315	5,296	42	5,653	3,278	524,387	67	260,440	1,215
	令和2年度	127	22,488	5,630	44	5,607	3,785	540,741	53	289,649	1,305
	令和3年度	169	18,821	5,534	45	5,512	4,369	525,058	28	301,506	1,436
	令和4年 2月	18	1,087	398	25	288	92	45,561	3	25,462	115
	3月	17	1,401	433	34	380	342	40,027	-	31,119	126
	4月	14	1,362	334	32	342	1,039	46,829	3	29,758	101
	5月	22	1,727	471	36	335	475	38,324	-	30,887	116
	6月	19	1,781	446	30	393	183	47,013	1	24,627	138
	7月	21	1,487	335	32	385	121	40,737	-	22,982	113
	8月	6	1,672	275	41	498	186	49,234	-	24,764	141
	9月	17	1,453	316	39	571	119	37,883	-	23,486	149
	10月	7	1,533	303	41	590	1,462	50,968	-	26,374	157
	11月	20	1,673	494	41	551	327	39,557	-	26,166	156
	12月	13	1,595	352	37	409	209	48,067	-	27,044	172
	令和5年 1月	9	1,307	410	35	317	159	37,526	-	29,395	148
	2月	19	1,400	435	38	249	121	49,772	-	28,108	143
安 定 所 別 (2 月 分)	名古屋中	2	166	61	5	27	20	10,720	-	9,087	31
	名古屋南	2	128	32	2	20	15	5,019	-	2,400	18
	名古屋東	3	153	63	5	41	22	4,877	-	3,566	15
	豊橋	1	114	36	4	24	3	942	-	1,001	3
	岡崎	-	69	24	6	11	9	1,697	-	1,178	4
	一宮	2	75	34	2	22	8	1,577	-	937	13
	半田	-	117	30	1	15	6	949	-	894	8
	瀬戸	1	28	11	-	7	2	47	-	352	3
	豊田	1	71	21	5	12	6	5,513	-	1,901	13
	津島	1	98	16	-	8	3	655	-	485	5
	刈谷	2	122	34	3	20	6	12,969	-	3,664	15
	西尾	-	30	8	3	5	-	377	-	312	-
	犬山	2	41	19	-	10	3	1,392	-	526	3
	豊川(本所)	-	45	11	-	6	8	1,301	-	386	1
	新城	-	18	5	1	1	-	-	-	52	3
	春日井	1	99	23	1	19	9	1,593	-	1,202	8
蒲郡(出張所)	1	26	7	-	1	1	144	-	165	-	

- (注) 1 就業手当受給者実人員の年度欄は月平均。
2 平成22年1月船員保険法改正に伴い、中部運輸局の取扱数を含むため、各月の合計と各安定所の合計は必ずしも一致しない。
3 平成26年4月雇用保険法改正に伴い、就業促進定着手当創設。平成26年10月より支給実績あり。
4 平成26年10月雇用保険法改正に伴い、専門実践教育訓練給付創設。平成27年4月より支給実績あり。

レイバー・マーケット・プロフィール
(令和5年3月号)

編集
発行 愛知労働局 職業安定部

〒460-0003 名古屋市中区錦 2-14-25
(ヤマイチビル13階)

電話 052-219-5578