



レイバー・マーケット・プロフィール

(労働市場概況)

LABOUR MARKET PROFILE

2022.12

愛知労働局

用語の説明

レイバー・マーケット・プロフィールにおける主な用語の定義は次のとおりである。

I 職業紹介関係

【一般】

常用及び臨時・季節を合わせたものをいう。

【常用】

雇用期間の定めのない仕事、又は4ヶ月以上の雇用期間が定められている仕事(「季節」を除く。)をいう。

【臨時・季節】

・臨時とは、1ヶ月以上4ヶ月未満の雇用期間が定められている仕事をいう。

・季節とは、季節的な労働需要に対し、又は季節的な余暇を利用して一定の期間(4ヶ月未満、4ヶ月以上の別を問わない。)を定めて就労するものをいう。

【パートタイム】

1週間の所定労働時間が同一の事業所に雇用されている通常の労働者の1週間の所定労働時間に比し短いものをいう。

なお、「パートタイム」は雇用期間の定めにより、「常用的パートタイム」、「臨時的パートタイム」及び「日雇的パートタイム」に分けられる。

【日雇】

日々雇用の仕事、又は1ヶ月未満の雇用期間が定められているものをいう。

【求職者数】

・「新規求職申込件数」とは、公共職業安定所でその月のうちに新たに受け付けた求職申込件数をいう。

・「月間有効求職者数」とは、「前月末日現在において、求職申込の有効期限が翌月以降にまたがっている就職未決定の求職者数」と、当月の「新規求職申込件数」合計数をいう。

【求人数】

・「新規求人数」とは、公共職業安定所でその月のうちに新たに受け付けた求人数(採用予定人員)をいう。

・「月間有効求人数」とは、「前月末日現在において有効期限が翌月以降にまたがっている未充足の求人数」と当月の「新規求人数」の合計数をいう。

【就職件数】

有効求職者が自安定所の紹介により就職したことを確認した件数をいう。

【充足数】

自安定所の有効求人が安定所(求人をつ連絡した他安定所を含む。)の紹介により求職者と結合した件数をいう。

【求人倍率】

求職者1人あたり求人がどれだけあるかをみるもので、算出方法は次のとおり。

$$\text{新規求人倍率} = \frac{\text{新規求人数}}{\text{新規求職申込件数}}$$

$$\text{有効求人倍率} = \frac{\text{月間有効求人数}}{\text{月間有効求職者数}}$$

なお、求人倍率の「季節調整値」とは、一年を周期として繰り返す季節的変動要因を一定方法により取り除いて計算した数値をいう。

【就職率】

新規求職者数に対する就職件数の割合をみるもので、算出方法は次のとおり。

$$\frac{\text{就職件数}}{\text{新規求職申込件数}} \times 100$$

【充足率】

新規求人数に対する充足された求人の割合をみるもので、算出方法は次のとおり。

$$\frac{\text{充足数}}{\text{新規求人数}} \times 100$$

II 雇用保険業務関係

【適用事業所数】

労働者を雇用する事業所で、公共職業安定所に設置届出をしている事業所の数をいう。

【被保険者数】

適用事業所に雇用されている労働者であって、公共職業安定所にその届出がなされている者の数をいう。

【被保険者資格取得者数】

新規採用、中途採用を問わず適用事業所に新たに雇用され、公共職業安定所に届出のなされた者の数をいう。

【被保険者資格喪失者数】

適用事業所を離職し、その届出が公共職業安定所になされた者の数をいう。

【離職票交付件数】

公共職業安定所が、離職により被保険者でなくなったことの確認を行った者に交付した離職票の枚数をいう。

【受給資格決定件数】

提出された離職票のうち、公共職業安定所が給付を受ける資格ありと決定した件数をいう。

【初回受給者数】

受給資格決定後、第1回目の給付を受けた者の数をいう。

【受給者実人員】

求職者給付(高年齢求職者給付金及び特例一時金を除く。)を受けた受給資格者の実数をいう。

【日雇受給者実人員】

日雇労働者が、職に就くことができない時に給付を受けた者の実際の数をいう。

【特定受給資格者】

倒産、解雇等により離職した者(雇用保険法第23条2項に該当する者)をいう。

内 容 (11月)

1	労働市場の動向	2
	求職、求人、求人倍率、雇用保険給付の状況	
2	職業紹介の主要指標	4
	愛知県動き、全国の動き	
3	月別にみた主な指標	6
4	安定所別にみた求職、求人、充足状況	8
5	年齢別常用職業紹介状況	10
6	職業別常用職業紹介状況	11
7	産業別・規模別求人、充足状況	12
8	中高年齢者の職業紹介状況	13
9	正社員の職業紹介状況	14
10	パートタイマーの職業紹介状況	14
11	あいちマザーズハローワークの職業紹介状況	15
12	名古屋外国人雇用サービスセンターの職業紹介状況	15
13	愛知新卒応援ハローワーク(愛知学生職業センター)の職業紹介状況	16
14	愛知わかものハローワークの職業紹介状況	16
15	ハローワークプラザなるみの職業紹介状況	17
16	日雇の職業紹介状況	18
17	港湾労働関係の職業紹介状況	19
18	雇用保険適用状況	20
	被保険者の種類別状況	
	産業別適用事業所及び被保険者の状況	
	月別、安定所別にみた適用状況	
19	雇用保険給付状況	22
	月別、安定所別にみた給付状況	

- (注) 1 ハローワークインターネットサービスの機能拡充に伴い、令和3年9月以降の数値には、ハローワークに来所せず、オンライン上で求職登録した求職者数や、求職者がハローワークインターネットサービスの求人に直接応募した就職件数等が含まれている。
- 2 「季節調整値」の表記がない数値は、すべて原数値である。

1 労働市場の動向

< 令和4年11月分概況 >

1 求人倍率の状況

有効求人倍率（季節調整値）については、月間有効求人数、月間有効求職者数ともに減少し、求人数の減少（前月比2.5%減）が求職者数の減少（前月比1.4%減）を上回ったため、前月の1.44倍から0.01ポイント低下し、1.43倍となった。

新規求人倍率（季節調整値）については、新規求人数、新規求職者数ともに増加し、求人数の増加（前月比3.0%増）が求職者数の増加（前月比1.4%増）を上回ったため、前月の2.47倍から0.03ポイント上昇し、2.50倍となった。

2 求人の状況

新規求人数（原数値）については、前年同月に比べ6.0%増となった。

新規求人の動きを産業別に前年同月比で見ると、建設業（6.7%減）、製造業（4.4%増）、情報通信業（22.5%増）、運輸業、郵便業（6.1%増）、卸売業、小売業（20.8%増）、金融業、保険業（60.6%減）、不動産業、物品賃貸業（30.2%増）、学術研究、専門・技術サービス業（14.8%増）、宿泊業、飲食サービス業（17.5%増）、生活関連サービス業、娯楽業（2.8%増）、医療、福祉（0.4%減）、サービス業（10.0%増）であった。

製造業は、食料品製造業（20.7%増）、繊維工業（25.6%増）、木材・木製品製造業（14.3%減）、印刷・同関連業（16.3%増）、プラスチック製品製造業（20.3%増）、窯業・土石製品製造業（6.6%減）、鉄鋼業（2.0%増）、金属製品製造業（2.2%減）、はん用機械器具製造業（9.0%増）、生産用機械器具製造業（18.4%増）、電気機械器具製造業（4.1%減）、情報通信機械器具製造業（50.0%増）、輸送用機械器具製造業（7.2%減）となった。

月間有効求人数（原数値）は、前年同月に比べ6.2%増となった。

3 求職の状況

新規求職者数（原数値）については、前年同月に比べ1.9%減となった。新規求職者（パート除く常用）の内訳を前年同月比で見ると定年到達者（3.7%減）、事業主都合離職者（8.9%減）、自己都合離職者（0.1%減）、在職者（8.7%減）、無業者（16.1%減）であった。

また、月間有効求職者数（原数値）は、前年同月比6.9%減となった。

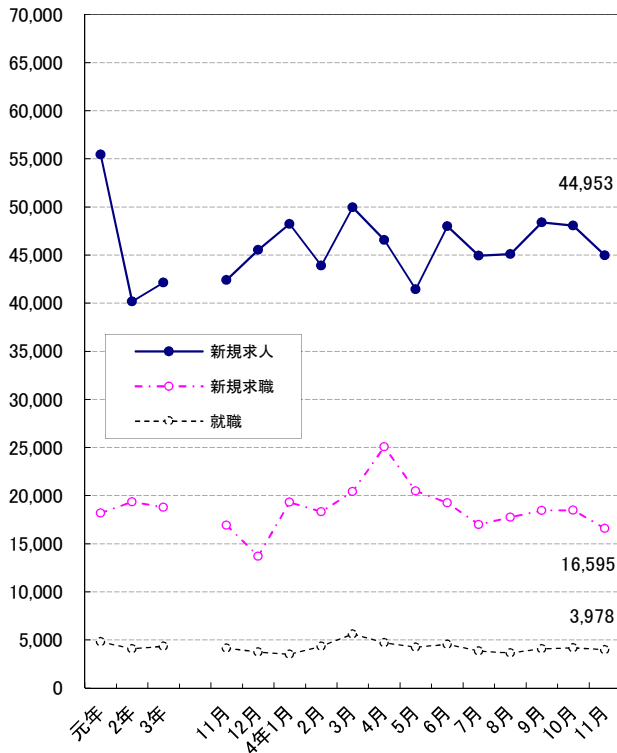
4 就職の状況

公共職業安定所の紹介による就職件数については3,978件で、前年同月比4.2%減となった。就職率（求職者のうち安定所の紹介で就職した者の割合）は24.0%と、前年同月に比べ0.6ポイント低下した。

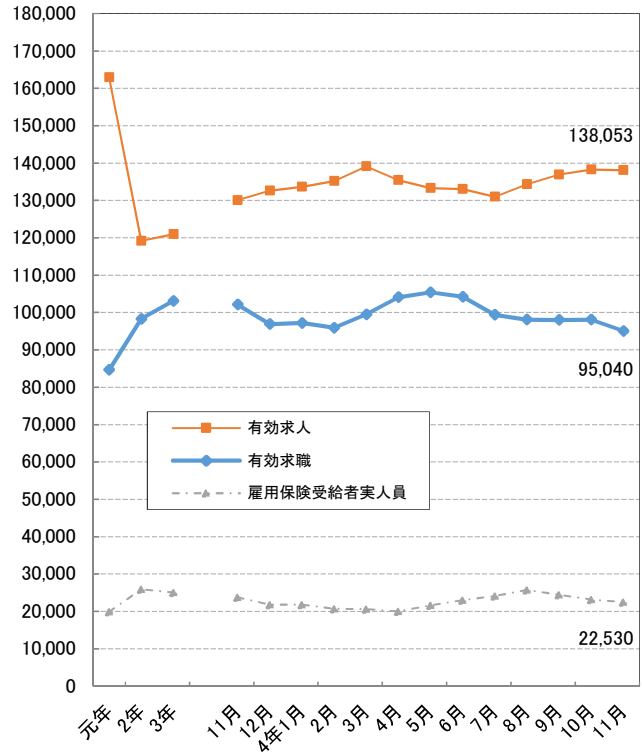
5 雇用保険受給者の状況

雇用保険受給者実人員については、前年同月比5.2%減となった。

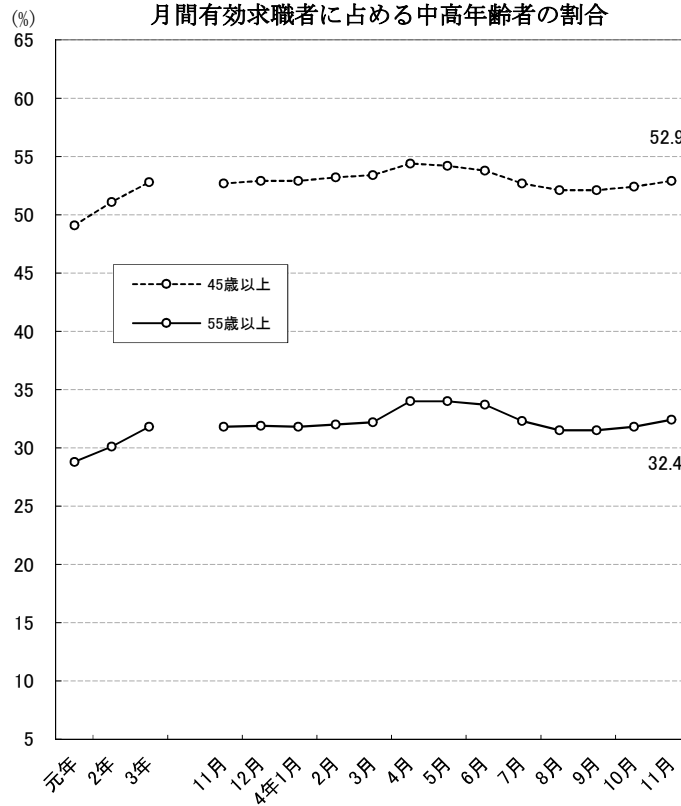
新規求職、求人、就職の推移



有効求職、求人、雇用保険受給者実人員の推移



月間有効求職者に占める中高年齢者の割合



(注) ハローワークインターネットサービスの機能拡充に伴う令和3年9月以降の数値の取扱いについては、1頁の(注)を参照。

2 職業紹介の主要指標

(1) 愛知県の動き

年 月	1 新規求職申込件数		2 月間有効求職者数			3 新規求人数		4 月間有効求人数
	件	うち雇用保険受給者の割合 %	人	うち45歳以上の割合 %	うち雇用保険受給者の割合 %	人	うち常用の割合 %	
平成29年 (月平均)	19,758	31.8	87,107	44.9	40.6	55,325	90.0	158,675
平成30年 "	18,809	32.7	84,441	47.4	40.6	56,817	90.0	165,015
令和元年 "	18,185	33.9	84,622	49.1	41.0	55,455	90.5	162,979
令和2年 "	19,340	36.0	98,295	51.1	45.0	40,168	92.0	119,159
令和3年 "	18,786	32.6	103,111	52.8	43.5	42,147	91.1	120,937
令和3年 11月	16,920	30.6	102,108	52.7	42.4	42,415	92.0	130,051
12月	13,712	31.3	96,902	52.9	41.7	45,516	88.0	132,645
令和4年 1月	19,308	31.1	97,206	52.9	41.5	48,236	91.3	133,611
2月	18,320	27.8	95,925	53.2	40.6	43,896	91.1	135,173
3月	20,428	27.8	99,515	53.4	38.7	49,956	90.5	139,132
4月	25,076	34.5	104,096	54.4	37.5	46,554	92.6	135,422
5月	20,488	32.4	105,378	54.2	37.8	41,450	92.1	133,301
6月	19,263	31.6	104,226	53.8	38.5	48,004	90.3	133,039
7月	16,977	32.5	99,389	52.7	40.0	44,924	92.6	130,955
8月	17,770	32.8	98,084	52.1	40.8	45,094	90.7	134,318
9月	18,449	30.9	97,990	52.1	40.3	48,395	91.2	136,888
10月	18,476	32.8	98,075	52.4	39.3	48,045	91.9	138,230
11月	16,595	32.7	95,040	52.9	39.3	44,953	89.3	138,053

(注) 1 新規学卒を除き、パートを含む。

2 ハローワークインターネットサービスの機能拡充に伴う令和3年9月以降の数値の取扱いについては、1頁の(注)を参照。

新規求職申込件数の動き (愛知県)

令和元年平均100(18,185件)

年	月	1月	2月	3月	4月	5月	6月	7月	8月	9月	10月	11月	12月
平成 29年		115.3	114.1	118.7	138.8	117.8	110.6	100.7	104.6	109.6	106.6	91.1	75.8
30年		108.2	110.2	109.6	134.8	118.9	101.2	97.6	101.7	90.3	110.2	89.3	69.2
令和 元年		104.7	98.3	103.5	128.5	107.6	93.8	102.7	92.4	101.2	102.7	86.8	77.8
2年		112.0	99.4	104.4	125.0	104.8	130.2	116.2	99.1	106.5	114.4	87.5	76.8
3年		104.5	107.3	118.8	147.4	95.0	103.0	95.3	92.3	100.3	107.1	93.0	75.4
4年		106.2	100.7	112.3	137.9	112.7	105.9	93.4	97.7	101.5	101.6	91.3	

(注) 1 新規学卒を除き、パートを含む。

2 ハローワークインターネットサービスの機能拡充に伴う令和3年9月以降の数値の取扱いについては、1頁の(注)を参照。

新規求人数の動き (愛知県)

令和元年平均100(55,455件)

年	月	1月	2月	3月	4月	5月	6月	7月	8月	9月	10月	11月	12月
平成 29年		103.4	102.2	102.8	94.3	92.5	104.7	94.7	95.4	109.5	102.4	95.7	99.7
30年		104.9	103.2	108.8	97.2	100.6	108.8	97.4	97.9	106.4	103.7	98.8	101.8
令和 元年		103.1	105.4	105.5	97.0	96.4	103.5	101.5	93.9	102.2	104.4	94.9	92.3
2年		85.3	83.2	87.3	66.2	61.1	74.5	67.1	61.1	74.0	72.5	65.1	71.8
3年		72.0	71.5	79.5	73.2	65.4	80.1	76.8	68.4	80.8	85.8	76.5	82.1
4年		87.0	79.2	90.1	83.9	74.7	86.6	81.0	81.3	87.3	86.6	81.1	

(注) 新規学卒を除き、パートを含む。

5 就 職 件 数			6 充 足 数		諸 比 率					
件	うち45歳以上の割合	うち雇用保険受給者の割合	人	うち県外からの割合	季調済求人倍率		求 人 倍 率		就 職 率 ($\frac{5}{1} \times 100$)	充 足 率 ($\frac{6}{3} \times 100$)
					新 規	有 効	新 規 (3/1)	有 効 (4/2)		
	%	%		%	倍	倍	倍	倍	%	%
5,748	45.0	25.2	6,026	12.6	-	-	2.80	1.82	29.1	10.9
5,326	48.0	25.6	5,535	12.2	-	-	3.02	1.95	28.3	9.7
4,826	50.5	27.0	5,057	12.3	-	-	3.05	1.93	26.5	9.1
4,072	52.3	29.2	4,183	10.4	-	-	2.08	1.21	21.1	10.4
4,348	54.2	28.7	4,505	10.7	-	-	2.24	1.17	23.1	10.7
4,154	54.4	30.2	4,244	11.0	2.31	1.24	2.51	1.27	24.6	10.0
3,764	54.1	29.1	3,886	11.0	2.39	1.26	3.32	1.37	27.5	8.5
3,503	54.1	29.4	3,639	10.9	2.48	1.27	2.50	1.37	18.1	7.5
4,344	56.6	25.0	4,555	10.0	2.42	1.30	2.40	1.41	23.7	10.4
5,624	60.5	23.3	5,856	9.4	2.42	1.33	2.45	1.40	27.5	11.7
4,707	55.0	24.9	4,882	11.1	2.44	1.36	1.86	1.30	18.8	10.5
4,256	55.1	26.3	4,439	11.3	2.54	1.37	2.02	1.26	20.8	10.7
4,541	54.6	27.1	4,737	11.4	2.42	1.37	2.49	1.28	23.6	9.9
3,866	55.4	27.5	4,027	11.7	2.53	1.37	2.65	1.32	22.8	9.0
3,652	55.8	29.1	3,788	11.7	2.71	1.42	2.54	1.37	20.6	8.4
4,071	56.0	28.1	4,220	11.6	2.45	1.43	2.62	1.40	22.1	8.7
4,186	55.3	28.5	4,286	10.6	2.47	1.44	2.60	1.41	22.7	8.9
3,978	58.2	28.4	4,125	11.3	2.50	1.43	2.71	1.45	24.0	9.2

※ 令和3年12月以前の季調済求人倍率は新季節指数により改定済み

(2) 全国の動き

項目 年月	1 新規求職	2 月間有効	3 新 規	4 月間有効	5 就職件数	6 受 給 者	7 季 調 済 求 人 倍 率		8 求 人 倍 率	
	申込件数	求職者数	求 人 数	求 人 数		実 人 数	新 規	有 効	新 規	有 効
	千件	千人	千人	千人	千件	千人	倍	倍	倍	倍
平成29年 (月平均)	430	1,793	963	2,696	146	385	-	-	2.24	1.50
平成30年 "	408	1,725	977	2,780	136	374	-	-	2.39	1.61
令和元年 "	396	1,710	959	2,737	127	381	-	-	2.42	1.60
令和 2年 "	385	1,828	751	2,161	103	457	-	-	1.95	1.18
令和 3年 "	387	1,949	782	2,196	105	449	-	-	2.02	1.13
令和 3年 11月	354	1,940	796	2,335	101	427	2.08	1.17	2.25	1.20
12月	310	1,867	810	2,347	91	409	2.19	1.17	2.62	1.26
令和 4年 1月	416	1,892	902	2,407	83	396	2.16	1.20	2.17	1.27
2月	382	1,920	839	2,453	101	376	2.21	1.21	2.20	1.28
3月	438	1,999	891	2,507	140	378	2.16	1.22	2.04	1.25
4月	518	2,070	849	2,422	113	366	2.19	1.23	1.64	1.17
5月	408	2,082	804	2,402	106	387	2.27	1.24	1.97	1.15
6月	386	2,041	892	2,439	111	425	2.24	1.27	2.31	1.19
7月	341	1,938	855	2,436	95	439	2.40	1.29	2.51	1.26
8月	358	1,913	839	2,474	90	469	2.32	1.32	2.34	1.29
9月	362	1,896	888	2,501	99	441	2.27	1.34	2.45	1.32
10月	362	1,891	925	2,546	99	419	2.33	1.35	2.55	1.35
11月	331	1,840	865	2,567	95	402	2.42	1.35	2.61	1.39

(注) 1 新規学卒を除き、パートを含む。

2 ハローワークインターネットサービスの機能拡充に伴う令和3年9月以降の数値の取扱いについては、1頁の(注)を参照。

※ 令和3年12月以前の季調済求人倍率は新季節指数により改定済み

3 月別にみた主な指標

項目		月					
		1 月	2 月	3 月	4 月	5 月	
求	1 新規求職申込件数	令和 3年	19,007	19,517	21,599	26,806	17,283
		令和 4年	19,308	18,320	20,428	25,076	20,488
		前年同月比 (%)	1.6	△ 6.1	△ 5.4	△ 6.5	18.5
	→ うち 常 用	令和 3年	18,972	19,458	21,557	26,742	17,234
		令和 4年	19,234	18,254	20,363	25,005	20,420
	→ うち 臨時・季節	令和 3年	35	59	42	64	49
		令和 4年	74	66	65	71	68
	→ うち 中高年齢者 (45歳以上)	令和 3年	9,740	10,258	11,244	15,053	8,616
		令和 4年	10,267	9,885	10,908	14,318	10,871
	職	2 月間有効求職者	令和 3年	99,264	99,696	104,116	110,786
令和 4年			97,206	95,925	99,515	104,096	105,378
		前年同月比 (%)	△ 2.1	△ 3.8	△ 4.4	△ 6.0	△ 3.4
→ うち 常 用		令和 3年	99,039	99,468	103,876	110,537	108,890
		令和 4年	96,941	95,651	99,219	103,799	105,081
→ うち 中高年齢者 (45歳以上)		令和 3年	51,917	52,662	55,254	59,699	58,359
	令和 4年	51,439	51,016	53,140	56,577	57,086	
紹介	3 紹介件数	令和 3年	20,035	23,762	26,183	22,917	18,826
		令和 4年	17,725	20,234	21,033	18,160	17,942
就	4 就職件数	令和 3年	3,638	4,561	6,061	4,931	4,214
		令和 4年	3,503	4,344	5,624	4,707	4,256
		前年同月比 (%)	△ 3.7	△ 4.8	△ 7.2	△ 4.5	1.0
	→ うち 中高年齢者 (45歳以上)	令和 3年	1,939	2,554	3,481	2,605	2,232
		令和 4年	1,895	2,458	3,403	2,590	2,345
	→ うち ③ 受給者	令和 3年	1,136	1,209	1,443	1,293	1,207
令和 4年		1,029	1,087	1,308	1,173	1,120	
求 人	5 新規求人数	令和 3年	39,942	39,655	44,081	40,576	36,241
		令和 4年	48,236	43,896	49,956	46,554	41,450
		前年同月比 (%)	20.8	10.7	13.3	14.7	14.4
	→ うち 常 用	令和 3年	35,832	36,289	39,803	37,590	33,694
		令和 4年	44,050	40,010	45,191	43,125	38,159
	→ うち 臨時・季節	令和 3年	4,110	3,366	4,278	2,986	2,547
		令和 4年	4,186	3,886	4,765	3,429	3,291
	6 新規求人件数	令和 3年	21,699	21,909	23,905	21,774	19,647
		令和 4年	26,410	24,010	27,304	25,161	23,297
	7 月間有効求人数	令和 3年	112,315	115,908	119,810	118,181	115,363
令和 4年		133,611	135,173	139,132	135,422	133,301	
	前年同月比 (%)	19.0	16.6	16.1	14.6	15.5	
充 足	8 充足数	令和 3年	3,740	4,727	6,260	5,138	4,420
		令和 4年	3,639	4,555	5,856	4,882	4,439
	→ うち 常 用	令和 3年	3,237	4,187	5,676	4,618	3,891
		令和 4年	3,073	4,050	5,257	4,274	3,882
	→ うち 臨時・季節	令和 3年	503	540	584	520	529
		令和 4年	566	505	599	608	557
	→ うち 他県から	令和 3年	356	446	565	554	496
		令和 4年	397	454	550	542	503

(注) 1 新規学卒を除き、パートを含む。

2 △印は減少率(差)である(以下、各表同じ。)

3 ハローワークインターネットサービスの機能拡充に伴う令和3年9月以降の数値の取扱いについては、1頁の(注)を参照。

6 月	7 月	8 月	9 月	10月	11月	12月	計	
18,726	17,335	16,790	18,248	19,484	16,920	13,712	225,427	求
19,263	16,977	17,770	18,449	18,476	16,595			
2.9	△ 2.1	5.8	1.1	△ 5.2	△ 1.9			
18,674	17,278	16,746	18,208	19,421	16,852	13,677	224,819	
19,201	16,920	17,718	18,402	18,409	16,545			
52	57	44	40	63	68	35	608	
62	57	52	47	67	50			
9,345	8,938	8,493	9,206	10,202	8,856	7,006	116,957	
9,869	8,698	9,111	9,280	9,829	9,036			
107,316	102,444	101,066	101,147	103,351	102,108	96,902	1,237,327	
104,226	99,389	98,084	97,990	98,075	95,040			
△ 2.9	△ 3.0	△ 3.0	△ 3.1	△ 5.1	△ 6.9			
107,069	102,202	100,823	100,916	103,104	101,842	96,653	1,234,419	職
103,908	99,090	97,800	97,724	97,793	94,760			
57,138	53,598	52,714	52,752	54,157	53,809	51,248	653,307	
56,100	52,344	51,120	51,051	51,366	50,303			
20,896	18,151	16,796	18,483	19,163	17,740	14,493	237,445	
18,845	15,702	15,455	17,235	16,722	15,365			
4,549	4,130	3,598	4,224	4,353	4,154	3,764	52,177	就
4,541	3,866	3,652	4,071	4,186	3,978			
△ 0.2	△ 6.4	1.5	△ 3.6	△ 3.8	△ 4.2			
2,388	2,207	1,906	2,334	2,363	2,259	2,038	28,306	職
2,478	2,142	2,036	2,281	2,316	2,316			
1,303	1,283	1,174	1,267	1,320	1,254	1,096	14,985	
1,229	1,063	1,064	1,145	1,192	1,131			
44,433	42,608	37,905	44,811	47,580	42,415	45,516	505,763	
48,004	44,924	45,094	48,395	48,045	44,953			
8.0	5.4	19.0	8.0	1.0	6.0			
39,785	39,032	35,450	40,485	43,843	39,011	40,049	460,863	
43,358	41,581	40,885	44,113	44,176	40,159			
4,648	3,576	2,455	4,326	3,737	3,404	5,467	44,900	
4,646	3,343	4,209	4,282	3,869	4,794			
24,093	23,204	20,830	24,773	25,787	22,734	24,423	274,778	
26,092	24,681	25,300	26,125	26,737	25,410			
117,841	119,489	120,564	122,889	126,182	130,051	132,645	1,451,238	人
133,039	130,955	134,318	136,888	138,230	138,053			
12.9	9.6	11.4	11.4	9.5	6.2			
4,742	4,273	3,698	4,396	4,538	4,244	3,886	54,062	充
4,737	4,027	3,788	4,220	4,286	4,125			
4,207	3,827	3,271	3,943	4,027	3,808	3,307	47,999	
4,207	3,543	3,337	3,741	3,792	3,670			
535	446	427	453	511	436	579	6,063	
530	484	451	479	494	455			
536	485	405	519	523	467	429	5,781	
539	471	445	488	453	465			

4 安定所別にみた求職、求人、充足状況

項目		安定所別						
		県計	名古屋中	名古屋南	名古屋東	豊橋	岡崎	一宮
求	1 新規求職申込件数	16,595	2,685	1,610	1,726	1,156	910	917
	前年同月比(%)	△ 1.9	△ 10.1	△ 4.2	△ 3.7	2.4	△ 0.5	△ 6.9
	→うち 男	7,683	1,146	816	801	548	484	403
	→うち 女	8,898	1,535	793	923	607	426	514
	→うち 常用	16,545	2,675	1,600	1,720	1,154	910	915
	→うち 45歳以上	9,036	1,288	923	982	598	472	553
→うち 55歳以上	5,695	779	588	620	347	310	368	
職	2 月間有効求職者数	95,040	16,459	9,144	11,420	5,892	5,119	5,474
	前年同月比(%)	△ 6.9	△ 5.1	△ 7.7	△ 5.6	△ 6.0	△ 8.5	△ 7.6
	→うち 45歳以上	50,303	7,669	5,056	6,323	2,997	2,641	3,091
	→うち 55歳以上	30,768	4,433	3,139	3,902	1,772	1,701	1,933
紹介	3 紹介件数	15,365	2,771	1,460	1,568	863	987	867
就	4 就職件数	3,978	562	335	344	274	255	234
	前年同月比(%)	△ 4.2	△ 3.9	△ 13.7	△ 11.8	△ 3.2	5.8	△ 17.9
	→うち 男	1,928	255	197	178	129	114	116
	→うち 女	2,046	307	138	165	145	141	118
	→うち 45歳以上	2,316	320	214	230	156	139	145
	→うち 55歳以上	1,326	193	137	154	77	71	88
	→うち (保)受給者	1,131	176	105	118	73	75	63
	管内へ	2,337	255	163	172	205	174	154
	管外へ	1,327	246	133	136	52	64	59
	他県へ	314	61	39	36	17	17	21
職	5 就職率 ($\frac{4}{1} \times 100$) (%)	24.0	20.9	20.8	19.9	23.7	28.0	25.5
	45歳以上(%)	25.6	24.8	23.2	23.4	26.1	29.4	26.2
	55歳以上(%)	23.3	24.8	23.3	24.8	22.2	22.9	23.9
求	6 新規求人数	44,953	12,858	4,010	6,333	2,727	2,196	2,240
	前年同月比(%)	6.0	18.8	△ 2.7	5.0	1.5	2.2	12.1
	→うち 常用	40,159	10,947	3,800	5,844	2,431	2,026	2,016
	7 月間有効求人数	138,053	37,784	12,440	18,904	7,541	7,458	6,004
前年同月比(%)	6.2	7.9	8.9	12.1	2.1	3.8	△ 0.7	
人	8 求人倍率 (新規)	2.71	4.79	2.49	3.67	2.36	2.41	2.44
	(有効)	1.45	2.30	1.36	1.66	1.28	1.46	1.10
充	9 充足数	4,125	790	367	431	302	239	210
	→うち 常用	3,670	661	332	385	282	207	195
	→うち 他県から	465	154	42	74	36	10	17
足	10 充足率 ($\frac{9}{6} \times 100$) (%)	9.2	6.1	9.2	6.8	11.1	10.9	9.4
	他県からの流入率(%)	11.3	19.5	11.4	17.2	11.9	4.2	8.1

- (注) 1 新規学卒を除き、パートを含む。
 2 名古屋中安定所には、あいちマザーズハローワーク・名古屋外国人雇用サービスセンター・愛知新卒応援ハローワーク・愛知わかものハローワークを含む。名古屋南安定所には、ハローワークプラザなるみを含む。
 3 平成19年4月から、蒲郡安定所は豊川安定所の出張所となったが、「豊川(本所)」の欄には蒲郡出張所を含まない豊川安定所の数値を、蒲郡(出張所)の欄には蒲郡出張所の数値を計上している。
 4 平成16年11月から求職申込書における「性別」欄の記載が任意となったことに伴い、男女別の合計は男女計の値と必ずしも一致しない。
 5 刈谷安定所には、碧南出張所を含む。
 6 ハローワークインターネットサービスの機能拡充に伴う令和3年9月以降の数値の取扱いについては、1頁の(注)を参照。

(11月)

半田	瀬戸	豊田	津島	刈谷	西尾	犬山	豊川 (本所)	新城	春日井	蒲郡 (出張所)	
1,003	469	1,065	864	1,327	485	558	514	108	992	206	求
△ 3.6	△ 1.3	△ 0.2	21.9	△ 3.4	23.4	2.4	3.2	△ 19.4	△ 2.4	13.2	
474	210	521	354	632	232	240	195	50	476	101	
529	258	544	509	693	253	318	319	58	514	105	
1,003	468	1,064	861	1,320	485	555	513	108	988	206	
564	292	579	587	669	237	330	264	56	548	94	
368	191	363	402	422	145	209	140	38	346	59	
5,734	2,474	5,556	3,626	7,505	2,558	3,074	2,954	583	6,394	1,074	職
△ 8.2	△ 26.0	△ 5.8	△ 12.0	△ 9.6	0.4	△ 9.1	△ 2.6	△ 3.2	0.4	△ 4.6	
3,175	1,459	2,943	2,144	3,743	1,308	1,776	1,496	332	3,585	565	
1,974	911	1,856	1,340	2,276	816	1,073	858	220	2,220	344	
878	519	935	652	1,129	437	525	555	121	909	189	紹介
268	130	230	144	352	122	141	239	46	240	62	就
1.5	△ 17.2	△ 6.1	△ 26.2	2.3	△ 5.4	△ 4.1	35.0	△ 9.8	18.2	△ 11.4	
129	61	122	77	162	53	70	86	27	117	35	
138	69	107	67	189	69	71	153	19	123	27	
167	85	131	82	182	60	80	131	24	134	36	
105	40	67	46	98	34	46	56	13	86	15	
71	29	70	37	100	24	40	52	12	65	21	
176	63	151	95	229	69	60	175	25	130	41	
80	58	65	39	105	49	57	58	20	88	18	
12	9	14	10	18	4	24	6	1	22	3	
26.7	27.7	21.6	16.7	26.5	25.2	25.3	46.5	42.6	24.2	30.1	職
29.6	29.1	22.6	14.0	27.2	25.3	24.2	49.6	42.9	24.5	38.3	
28.5	20.9	18.5	11.4	23.2	23.4	22.0	40.0	34.2	24.9	25.4	
1,998	768	1,447	1,476	2,747	583	1,238	1,103	285	2,642	302	求
△ 10.6	3.6	△ 0.1	△ 1.9	△ 13.4	13.9	△ 1.7	26.3	△ 17.2	18.0	9.0	
1,852	729	1,313	1,275	2,299	556	1,163	1,032	259	2,366	251	人
6,422	2,718	5,598	4,914	9,246	1,906	3,767	2,739	888	8,837	887	
△ 2.7	11.7	5.4	5.7	△ 9.8	15.8	6.6	10.9	6.2	15.9	14.6	
1.99	1.64	1.36	1.71	2.07	1.20	2.22	2.15	2.64	2.66	1.47	
1.12	1.10	1.01	1.36	1.23	0.75	1.23	0.93	1.52	1.38	0.83	
212	107	206	147	388	97	105	214	33	226	51	充
196	100	180	119	328	96	100	200	32	208	49	
4	14	12	16	34	-	16	2	1	33	-	
10.6	13.9	14.2	10.0	14.1	16.6	8.5	19.4	11.6	8.6	16.9	足
1.9	13.1	5.8	10.9	8.8	0.0	15.2	0.9	3.0	14.6	0.0	

5 年齢別常用職業紹介状況

(11月)

区 分		項 目	1 月 間 有 効 求 人 数	2 月 間 有 効 求 職 者 数	3 就 職 件 数	4 有 効 求 人 倍 率 (1/2)
全 数	年 齢 計		125,443	94,760	3,525	1.32
	1 9 歳 以 下		1,404	847	39	1.66
	2 0 ～ 2 4 歳		12,048	7,260	315	1.66
	2 5 ～ 2 9 歳		17,713	10,688	305	1.66
	3 0 ～ 3 4 歳		14,871	9,025	240	1.65
	3 5 ～ 3 9 歳		13,504	8,387	269	1.61
	4 0 ～ 4 4 歳		12,499	8,389	325	1.49
	4 5 ～ 4 9 歳		12,453	9,519	439	1.31
	5 0 ～ 5 4 歳		12,918	9,968	444	1.30
	5 5 ～ 5 9 歳		11,216	8,674	372	1.29
	6 0 ～ 6 4 歳		8,811	9,948	389	0.89
6 5 歳 以 上		8,006	12,055	388	0.66	
男	年 齢 計			46,108	1,727	
	1 9 歳 以 下			477	22	
	2 0 ～ 2 4 歳			3,375	133	
	2 5 ～ 2 9 歳			4,413	123	
	3 0 ～ 3 4 歳			3,617	103	
	3 5 ～ 3 9 歳			3,326	121	
	4 0 ～ 4 4 歳			3,450	140	
	4 5 ～ 4 9 歳			4,037	172	
	5 0 ～ 5 4 歳			4,607	191	
	5 5 ～ 5 9 歳			4,402	185	
	6 0 ～ 6 4 歳			6,032	269	
6 5 歳 以 上			8,372	268		
女	年 齢 計			48,551	1,794	
	1 9 歳 以 下			368	17	
	2 0 ～ 2 4 歳			3,868	181	
	2 5 ～ 2 9 歳			6,252	181	
	3 0 ～ 3 4 歳			5,402	137	
	3 5 ～ 3 9 歳			5,054	148	
	4 0 ～ 4 4 歳			4,930	185	
	4 5 ～ 4 9 歳			5,475	267	
	5 0 ～ 5 4 歳			5,353	253	
	5 5 ～ 5 9 歳			4,263	186	
	6 0 ～ 6 4 歳			3,910	119	
6 5 歳 以 上			3,676	120		

- (注) 1 新規学卒を除き、パートを含む。
 2 年齢別の求人数・求人倍率は「就職機会積み上げ方式」による。この方式は、個々の求人について、求人数を対象となる年齢階級〔5歳刻みの11階級〕の総月間有効求職者数で除して当該求人に係る求職者1人当たりの就職機会を算定し、全有効求人についてこの就職機会を足し上げることにより、年齢別有効求人倍率を算出。年齢別月間有効求人数は、年齢別有効求人倍率に年齢別月間有効求職者数を乗じて算出。
 3 平成16年11月から求職申込書における「性別」欄の記載が任意となったことに伴い、男女別の合計は男女計の値と必ずしも一致しない。
 4 ハローワークインターネットサービスの機能拡充に伴う令和3年9月以降の数値の取扱いについては、1頁の(注)を参照。

6 職業別常用職業紹介状況

(11月)

職業	項目		2 月 間 有 効 求 職 者 数 2 月 有 効 求 人 数	3 就 職 件 数		4 有 効 求 人 率 (2/1) 倍
	1 月 求 職 者 数	うち 男		件	うち 男	
職 業 計	人 94,760	人 46,108	人 125,443	件 3,525	件 1,727	倍 1.32
専 門 的 ・ 技 術 的 職 業	11,601	5,194	28,873	397	119	2.49
開 発 技 術 者	594	539	1,429	8	8	2.41
情 報 処 理 ・ 通 信 技 術 者	1,460	1,200	3,037	13	9	2.08
保 健 師 ・ 助 産 師 等	1,812	71	5,583	104	2	3.08
社 会 福 祉 の 専 門 的 職 業	1,810	329	6,369	145	36	3.52
事 務 的 職 業	21,808	5,636	10,690	741	142	0.49
一 般 事 務 員	18,761	4,290	7,193	568	69	0.38
会 計 事 務 員	1,133	432	872	42	14	0.77
営 業 ・ 販 売 関 連 事 務 員	956	324	1,034	51	9	1.08
販 売 の 職 業	5,034	2,610	10,934	228	102	2.17
商 品 販 売 の 職 業	3,041	914	5,666	151	39	1.86
営 業 の 職 業	1,902	1,636	5,068	75	61	2.66
サ ー ビ ス の 職 業	7,247	2,475	27,580	507	157	3.81
介 護 サ ー ビ ス の 職 業	2,453	709	10,492	169	48	4.28
保 険 医 療 サ ー ビ ス	353	27	1,447	49	2	4.10
生 活 衛 生 サ ー ビ ス	495	66	1,904	22	9	3.85
飲 食 物 調 理 の 職 業	1,708	734	6,788	155	46	3.97
接 客 ・ 給 仕 の 職 業	1,324	421	4,968	41	15	3.75
保 安 の 職 業	491	471	4,455	78	75	9.07
生 産 工 程 の 職 業	8,606	5,354	14,753	565	383	1.71
金 属 材 料 製 造 等	1,248	1,148	3,788	118	104	3.04
製 品 製 造 ・ 加 工 処 理	1,372	775	3,560	233	141	2.59
機 械 組 立 の 職 業	3,456	2,134	1,911	61	40	0.55
機 械 整 備 ・ 修 理 の 職 業	387	373	2,529	23	23	6.53
輸 送 ・ 機 械 運 転 の 職 業	3,087	2,943	9,408	248	242	3.05
自 動 車 運 転 の 職 業	2,119	2,004	7,930	191	185	3.74
定 置 ・ 建 設 機 械 運 転	289	284	888	24	24	3.07
建 設 ・ 採 掘 の 職 業	795	773	6,188	70	66	7.78
建 設 の 職 業	267	258	1,868	24	23	7.00
土 木 の 職 業	178	174	2,079	26	25	11.68
運 搬 ・ 清 掃 等 の 職 業	14,674	8,568	11,563	635	399	0.79
運 搬 の 職 業	2,166	1,822	3,695	185	161	1.71
清 掃 の 職 業	1,688	789	4,335	198	99	2.57
(I T 関 連 計)	3,499	2,243	4,751	48	31	1.36
(福 祉 関 連 計)	5,388	1,121	21,891	389	86	4.06
(介 護 関 係 小 計)	3,199	927	14,803	266	77	4.63

(注) 1 新規学卒を除き、パートを含む。

2 平成24年4月分より平成23年改訂の「厚生労働省編職業分類」に基づく表章。主な職業のみであるので、計とは一致しない。

3 ハローワークインターネットサービスの機能拡充に伴う令和3年9月以降の数値の取扱いについては、1頁の(注)を参照。

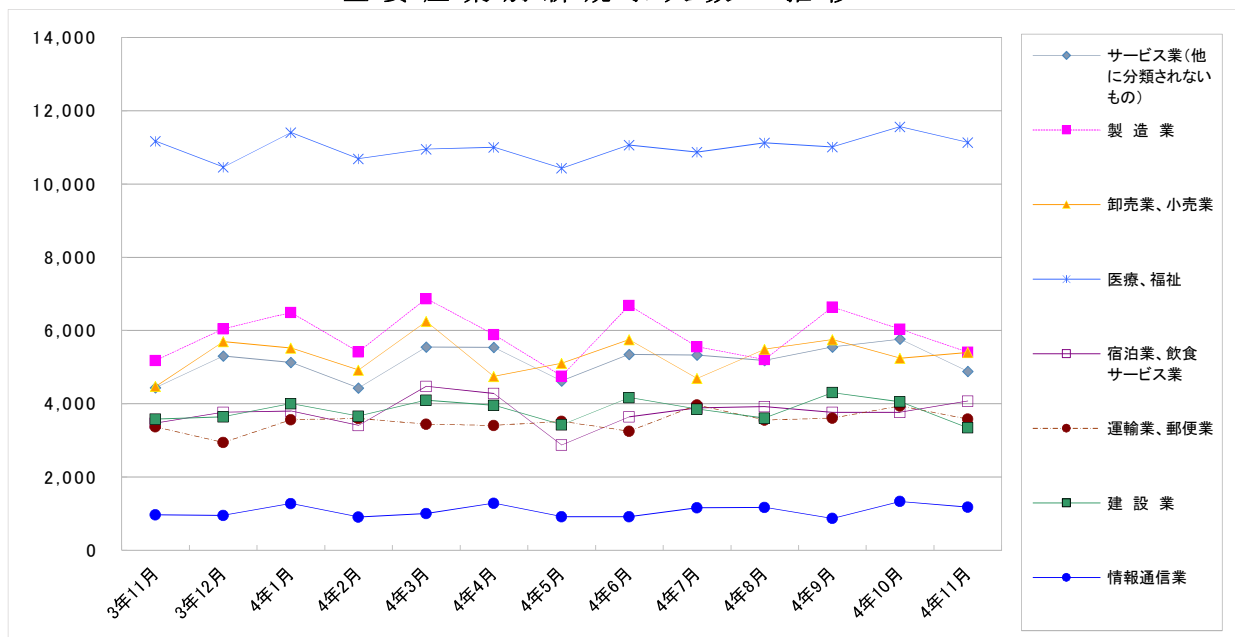
7 産業別・規模別求人、充足状況

(11月分)

産業・規模	項目	1 新規求人数				2 充足数			充足率 2/1×100
		計	前年 同月比	うち 常用	うち 臨時・ 季節	計	うち 常用	うち 臨時・ 季節	
建設業		3,344	△ 6.7	3,301	43	224	213	11	6.7
製造業		5,407	△ 4.4	4,971	436	904	856	48	16.7
	食料品製造業	746	20.7	623	123	123	115	8	16.5
	繊維工業	206	25.6	191	15	49	47	2	23.8
	木材・木製品製造業	72	△ 14.3	71	1	15	15	-	20.8
	印刷・同関連業	93	16.3	89	4	16	15	1	17.2
	プラスチック製品製造業	456	20.3	345	111	92	87	5	20.2
	窯業・土石製品製造業	211	△ 6.6	200	11	28	27	1	13.3
	鉄鋼業	155	2.0	155	-	21	20	1	13.5
	金属製品製造業	525	△ 2.2	507	18	88	81	7	16.8
	はん用機械器具製造業	567	9.0	553	14	48	45	3	8.5
	電気機械器具製造業	370	△ 4.1	348	22	53	53	-	14.3
	情報通信機械器具製造業	9	50.0	8	1	2	2	-	22.2
	輸送用機械器具製造業	921	△ 7.2	861	60	153	139	14	16.6
情報通信業		1,183	22.5	1,089	94	31	24	7	2.6
	情報サービス業	970	22.2	891	79	20	16	4	2.1
運輸業, 郵便業		3,582	6.1	3,181	401	287	269	18	8.0
卸売業, 小売業		5,398	20.8	4,671	727	564	511	53	10.4
金融業, 保険業		178	△ 60.6	159	19	14	14	-	7.9
宿泊業, 飲食サービス業		4,073	17.5	3,135	938	159	151	8	3.9
医療, 福祉		11,133	△ 0.4	10,405	728	957	782	175	8.6
	社会保険・社会福祉・介護事業	7,104	△ 3.2	6,484	620	630	461	169	8.9
サービス業(他に分類されないもの)		4,881	10.0	4,521	360	464	421	43	9.5
	職業紹介・労働者派遣業	1,093	△ 0.5	900	193	76	57	19	7.0
合計		44,953	6.0	40,159	4,794	4,125	3,670	455	9.2
企業規模	4人以下	1,744	0.4	1,617	127	185	155	30	10.6
	5～29人	9,569	0.9	9,218	351	1,136	1,047	89	11.9
	30～99人	8,363	△ 7.4	7,927	436	1,000	898	102	12.0
	100～299人	7,701	△ 6.7	7,076	625	596	551	45	7.7
	300～499人	2,765	7.0	2,541	224	196	175	21	7.1
	500～999人	3,601	33.8	3,062	539	190	171	19	5.3
	1,000人以上	11,210	29.9	8,718	2,492	822	673	149	7.3

- (注) 1 新規学卒を除き、パートを含む。
 2 平成25年10月改定の「日本標準産業分類」に基づく表章。主な産業のみであるので、合計とは一致しない。
 3 平成23年8月分より集計を事業所規模から企業規模に変更。
 4 平成24年4月分より集計内容を「その他の事業サービス業」から「職業紹介・労働者派遣業」に変更。
 5 ハローワークインターネットサービスの機能拡充に伴う令和3年9月以降の数値の取扱いについては、1頁の(注)を参照。

主要産業別新規求人数の推移



8 中高年齢者の職業紹介状況

(1) 新規求職申込件数

項目 年月	新規求職申込件数						全体に 占める率
	45歳以上	前年比	うち 男	うち 55歳以上	うち 65歳以上		
平成29年 (月平均)	8,603	0.4	4,632	4,869	2,092		43.5
平成30年	8,745	1.7	4,695	5,121	2,324		46.5
令和元年	8,660	△ 1.0	4,618	5,137	2,348		47.6
令和 2年	9,695	11.9	5,287	5,739	2,659		50.1
令和 3年	9,746	0.5	5,328	6,024	2,929		51.9
令和 4年							
6月	9,869	5.6	5,215	5,947	2,735		51.2
7月	8,698	△ 2.7	4,792	5,394	2,540		51.2
8月	9,111	7.3	4,859	5,485	2,401		51.3
9月	9,280	0.8	4,901	5,622	2,602		50.3
10月	9,829	△ 3.7	5,373	6,245	3,088		53.2
11月	9,036	2.0	4,705	5,695	2,671		54.5
前年同月	8,856	11.5	4,805	5,398	2,577		52.3

(注) 1 パートを含む。

2 ハローワークインターネットサービスの機能拡充に伴う令和3年9月以降の数値の取扱いについては、1頁の(注)を参照。

(2) 月間有効求職者数

項目 年月	月間有効求職者数						全体に 占める率
	45歳以上	前年比	うち 男	うち 55歳以上	うち 65歳以上		
平成29年 (月平均)	39,113	△ 0.3	21,413	21,950	7,497		44.9
平成30年	40,043	2.4	21,830	23,083	8,468		47.4
令和元年	41,551	3.8	22,767	24,343	9,236		49.1
令和 2年	50,207	20.8	27,741	29,550	11,314		51.1
令和 3年	54,442	8.4	30,120	32,785	12,657		52.8
令和 4年							
6月	56,100	△ 1.8	31,183	35,096	15,519		53.8
7月	52,344	△ 2.3	28,947	32,090	12,963		52.7
8月	51,120	△ 3.0	28,074	30,908	11,689		52.1
9月	51,051	△ 3.2	28,027	30,848	11,608		52.1
10月	51,366	△ 5.2	28,234	31,227	12,046		52.4
11月	50,303	△ 6.5	27,528	30,768	12,099		52.9
前年同月	53,809	△ 2.9	29,970	32,424	12,403		52.7

(注) 1 パートを含む。

2 ハローワークインターネットサービスの機能拡充に伴う令和3年9月以降の数値の取扱いについては、1頁の(注)を参照。

(3) 就職件数

項目 年月	就職件数						45歳 以上の 就職率	55歳 以上の 就職率	65歳 以上の 就職率
	45歳以上	前年比	うち 男	うち 55歳以上	うち 65歳以上				
平成29年 (月平均)	2,587	3.5	1,414	1,292	389	30.1	26.5	18.6	
平成30年	2,558	△ 1.1	1,403	1,337	446	29.2	26.1	19.2	
令和元年	2,436	△ 4.7	1,310	1,313	454	28.1	25.6	19.4	
令和 2年	2,129	△ 12.6	1,140	1,127	373	22.0	19.6	14.0	
令和 3年	2,359	10.8	1,248	1,308	460	24.2	21.7	15.7	
令和 4年									
6月	2,478	3.8	1,317	1,462	558	25.1	24.6	20.4	
7月	2,142	△ 2.9	1,188	1,251	475	24.6	23.2	18.7	
8月	2,036	6.8	1,130	1,167	403	22.3	21.3	16.8	
9月	2,281	△ 2.3	1,187	1,256	436	24.6	22.3	16.8	
10月	2,316	△ 2.0	1,261	1,357	518	23.6	21.7	16.8	
11月	2,316	2.5	1,221	1,326	437	25.6	23.3	16.4	
前年同月	2,259	4.7	1,269	1,285	489	25.5	23.8	19.0	

(注) 1 パートを含む。

2 ハローワークインターネットサービスの機能拡充に伴う令和3年9月以降の数値の取扱いについては、1頁の(注)を参照。

9 正社員の職業紹介状況

年 月	正社員有効求人数		常用フルタイム有効求職者数		正社員有効求人倍率		正社員新規求人数			正社員就職件数		
	人	前年比	人	前年比	倍	前年差	人	構成比	前年比	件	構成比	前年比
平成29年 (月平均)	74,210	9.1	54,825	△ 6.5	1.35	0.19	25,728	46.5	8.2	2,706	47.1	△ 3.8
平成30年	78,308	5.5	51,897	△ 5.3	1.51	0.16	26,773	47.1	4.1	2,461	46.2	△ 9.0
令和元年	78,873	0.7	51,435	△ 0.9	1.53	0.02	26,601	48.0	△ 0.6	2,170	45.0	△ 11.8
令和 2年	60,292	△ 23.6	61,182	19.0	0.99	△ 0.54	20,175	50.2	△ 24.2	1,722	42.3	△ 20.7
令和 3年	61,694	2.3	62,036	1.4	0.99	0.00	21,168	50.2	4.9	1,759	40.5	2.2
令和 3年 11月	65,339	12.3	60,865	△ 8.6	1.07	0.20	21,178	49.9	10.7	1,732	41.7	△ 2.5
12月	65,593	13.9	57,689	△ 7.9	1.14	0.22	22,486	49.4	10.9	1,542	41.0	△ 9.1
令和 4年 1月	66,737	15.0	58,507	△ 4.9	1.14	0.20	23,761	49.3	21.0	1,503	42.9	△ 1.2
2月	67,205	14.0	57,996	△ 5.5	1.16	0.20	21,380	48.7	6.0	1,642	37.8	△ 4.6
3月	68,661	13.0	59,874	△ 5.7	1.15	0.19	24,223	48.5	10.7	1,938	34.5	△ 8.5
4月	67,427	11.2	60,975	△ 7.5	1.11	0.19	23,054	49.5	13.2	1,832	38.9	△ 7.0
5月	66,720	12.2	61,014	△ 5.5	1.09	0.17	20,858	50.3	9.5	1,645	38.7	△ 4.1
6月	67,082	10.0	60,301	△ 4.5	1.11	0.14	24,191	50.4	6.5	1,747	38.5	△ 5.8
7月	66,720	8.6	58,893	△ 4.3	1.13	0.13	22,796	50.7	8.9	1,606	41.5	△ 9.3
8月	67,632	8.6	58,891	△ 4.0	1.15	0.14	21,781	48.3	9.5	1,512	41.4	△ 4.6
9月	68,477	9.4	58,553	△ 4.1	1.17	0.14	24,416	50.5	7.4	1,681	41.3	△ 7.0
10月	68,900	7.4	58,076	△ 6.2	1.19	0.15	23,856	49.7	3.9	1,631	39.0	△ 7.9
11月	68,281	4.5	55,992	△ 8.0	1.22	0.15	21,093	46.9	△ 0.4	1,621	40.7	△ 6.4

- (注) 1 正社員有効求人倍率＝正社員有効求人数／常用フルタイム（一般）有効求職者数。なお、常用フルタイム有効求職者にはフルタイムの派遣労働者や契約社員を希望する者も含まれるため、厳密な意味での正社員有効求人倍率より低い値となる。
 2 「正社員」とは、一般求人のうち求人票の雇用形態欄に「正社員」と記載された常用求人である。
 3 構成比は、それぞれ新規求人数全体に占める正社員求人割合及び就職件数全体に占める正社員就職割合である。
 4 ハローワークインターネットサービスの機能拡充に伴う令和3年9月以降の数値の取扱いについては、1頁の（注）を参照。

10 パートタイマーの職業紹介状況

年 月	新規求職申込件数		月間有効求職者数		新規求人数		月間有効求人数		有効求人倍率	就職件数		就職率
	件	うち常用	人	うち常用	人	うち常用	人	うち常用		件	うち常用	
平成29年 (月平均)	7,015	6,997	32,178	32,104	22,754	19,022	64,799	54,106	2.01	2,488	2,186	35.5
平成30年	6,907	6,890	32,451	32,377	23,195	19,431	66,725	55,958	2.06	2,357	2,069	34.1
令和元年	6,682	6,670	33,095	33,030	22,680	19,013	65,751	55,114	1.99	2,203	1,942	33.0
令和 2年	6,852	6,816	36,980	36,829	16,052	13,775	47,019	40,543	1.27	1,956	1,701	28.5
令和 3年	7,171	7,139	40,986	40,832	16,687	14,125	46,784	39,738	1.14	2,173	1,786	30.3
令和 3年 11月	6,348	6,307	41,143	40,977	17,301	14,769	51,345	44,061	1.25	2,030	1,693	32.0
12月	4,931	4,910	39,123	38,964	17,868	14,221	52,517	43,980	1.34	1,866	1,420	37.8
令和 4年 1月	7,084	7,033	38,603	38,434	19,188	16,209	52,595	43,926	1.36	1,664	1,211	23.5
2月	6,808	6,772	37,826	37,655	18,555	15,619	53,927	44,966	1.43	2,304	1,921	33.8
3月	7,938	7,902	39,533	39,345	19,938	16,892	55,267	46,660	1.40	3,050	2,591	38.4
4月	10,944	10,895	43,027	42,824	18,405	16,136	53,462	45,667	1.24	2,425	1,932	22.2
5月	8,609	8,572	44,260	44,067	16,612	14,145	52,161	44,747	1.18	2,222	1,758	25.8
6月	7,386	7,343	43,818	43,607	18,730	15,583	51,505	44,047	1.18	2,357	1,937	31.9
7月	6,102	6,071	40,394	40,197	17,656	15,219	50,888	43,406	1.26	1,906	1,531	31.2
8月	6,503	6,471	39,100	38,909	18,554	15,349	52,641	44,421	1.35	1,768	1,425	27.2
9月	7,236	7,207	39,345	39,171	18,626	15,874	53,343	45,147	1.36	2,001	1,625	27.7
10月	7,311	7,265	39,910	39,717	19,587	16,772	54,577	46,068	1.37	2,154	1,746	29.5
11月	6,603	6,567	38,961	38,768	19,177	15,476	55,233	46,228	1.42	1,971	1,609	29.9

(注) ハローワークインターネットサービスの機能拡充に伴う令和3年9月以降の数値の取扱いについては、1頁の（注）を参照。

11 あいちマザーズハローワークの職業紹介状況

年 月	項目	新規求職申込件数		月間有効求職者数		紹介件数	就 職 件 数		相談件数
		件	うちパート	人	うちパート		件	うちパート	
令和 3年	12月	231	113	1,209	674	157	47	26	855
令和 4年	1月	295	143	1,221	649	221	32	16	999
	2月	307	146	1,258	656	360	68	54	990
	3月	332	159	1,335	670	393	89	69	1,020
	4月	279	145	1,261	638	302	83	52	831
	5月	315	190	1,228	660	273	58	43	879
	6月	290	140	1,222	642	242	55	37	845
	7月	210	105	1,119	581	203	45	30	655
	8月	248	133	1,088	548	174	33	16	699
	9月	261	144	1,070	558	200	51	33	734
	10月	219	128	1,067	570	143	43	29	718
	11月	206	114	1,008	547	171	37	22	676
前 年 同 月		274	159	1,259	721	241	41	32	966

(注) ハローワークインターネットサービスの機能拡充に伴う令和3年9月以降の数値の取扱いについては、1頁の(注)を参照。

12 名古屋外国人雇用サービスセンターの職業紹介状況

年 月	項目	新規求職申込件数	紹介件数	就職件数	相談件数
		件	件	件	件
令和 3年	12月	121	99	19	255
令和 4年	1月	169	214	21	378
	2月	153	207	21	363
	3月	185	136	13	376
	4月	168	123	14	394
	5月	195	159	21	448
	6月	222	175	19	506
	7月	166	159	15	404
	8月	184	196	16	451
	9月	161	136	17	413
	10月	167	151	21	401
	11月	135	126	18	338
前 年 同 月		138	131	18	323

13 愛知新卒応援ハローワーク（愛知学生職業センター）の職業紹介状況

項目 年 月		新規求職申込件数		紹介件数		就職件数	
		大学生等	うち既卒者	大学生等	うち既卒者	大学生等	うち既卒者
		件	件	件	件	件	件
令和 3年	12月	618	136	514	285	492	317
令和 4年	1月	518	137	505	239	437	239
	2月	571	144	578	246	261	123
	3月	653	248	567	500	247	125
	4月	567	200	336	335	247	125
	5月	502	120	320	319	363	342
	6月	560	150	503	359	403	336
	7月	454	135	592	355	457	405
	8月	302	130	386	249	419	304
	9月	351	128	397	256	393	265
	10月	1,152	116	478	279	361	223
	11月	316	133	345	237	460	275
前 年 同 月		424	147	628	388	459	348

- (注) 1 平成19年6月より、学生職業センターにヤングワークプラザあいちで取り扱っていた職業紹介業務を統合して開設。
 2 大学生等とは、大学生、大学院生、短期大学生、高等専門学校生、専修学校生及び職業能力開発施設生。
 3 就職件数はハローワーク紹介以外を含む。

14 愛知わかものハローワークの職業紹介状況

項目 年 月		新規求職申込件数	紹介件数	就職件数	相談件数
		件	件	件	件
令和 3年	12月	201	253	47	703
令和 4年	1月	233	309	40	758
	2月	209	327	51	797
	3月	293	357	64	897
	4月	247	329	56	826
	5月	258	311	54	852
	6月	295	329	45	931
	7月	242	285	52	825
	8月	200	261	53	757
	9月	215	286	42	720
	10月	220	243	50	722
	11月	189	204	38	679
前 年 同 月		239	388	47	909

- (注) 1 平成24年10月より、主に45歳未満の若者を対象として開設。平成25年4月より、システム集計を開始。
 2 ハローワークインターネットサービスの機能拡充に伴う令和3年9月以降の数値の取扱いについては、1頁の(注)を参照。

15 ハローワークプラザなるみの職業紹介状況

年 月	項 目	新規求職申込件数		月間有効求職者数		紹介件数	就 職 件 数		相談件数
			うちパート		うちパート			うちパート	
		件	件	人	人	件	件	件	件
令和 3年	12月	125	58	631	284	128	26	14	285
令和 4年	1月	165	62	621	269	191	39	15	341
	2月	138	51	592	244	182	41	22	308
	3月	185	75	628	257	226	46	30	407
	4月	159	63	611	250	181	49	24	352
	5月	207	77	644	248	182	45	22	399
	6月	224	92	693	282	182	52	33	445
	7月	218	89	739	292	154	32	18	508
	8月	222	100	803	328	159	40	18	523
	9月	215	85	848	346	187	35	19	555
	10月	186	75	832	338	164	41	21	556
	11月	175	76	813	337	135	37	24	475
前 年 同 月		154	73	693	306	189	39	25	346

- (注) 1 ハローワークプラザあらたまが平成23年2月25日付廃止されたことに伴い、平成23年2月28日よりハローワークプラザなるみ開設。
- 2 ハローワークインターネットサービスの機能拡充に伴う令和3年9月以降の数値の取扱いについては、1頁の(注)を参照。

16 日雇の職業紹介状況

年 月	四半期末日の有効求職者数		新規求職 申込件数	期間有効 求人延数	就労実人員	就労延数
	人	うち男 人				
平成29年度 (月平均)	-	-	0	-	-	-
平成30年度 "	-	-	1	-	-	-
令和元年度 "	5	5	1	-	-	-
令和 2年度 "	3	3	0	-	-	-
令和 3年度 "	6	6	1	-	0	11
令和 3年度 7月～ 9月	9	9	7	-	3	86
10月～12月	6	6	4	-	1	42
1月～ 3月	6	6	3	-	-	-
令和 4年度 4月～ 6月	9	8	3	-	1	46
7月～ 9月	7	6	6	-	1	26

- (注) 1 四半期末日の有効求職者数は各期の末月末日の数値である(令和元年度より集計を開始した項目。)。また年度欄には1～3月期末日の数値を掲載している。
 2 期間有効求人延数は月間有効求人延数の月平均を計上。

17 港湾労働関係の職業紹介状況

(1) 常用関係

年 月		項 目	新 規 (港) 証 交 付 件 数			
			計	船 内 作 業	沿岸作業及び倉庫作業	そ の 他
令和元年	(月平均)		36	11	21	4
令和 2年	"		31	7	21	3
令和 3年	"		38	9	24	5
令和 3年	11月		37	3	34	-
	12月		22	1	20	1
令和 4年	1月		14	3	4	7
	2月		17	4	11	2
	3月		19	9	7	3
	4月		57	11	45	1
	5月		36	14	21	1
	6月		21	5	12	4
	7月		28	8	18	2
	8月		19	8	11	-
	9月		15	7	7	1
	10月		41	7	32	2
	11月		28	1	26	1

年 月		項 目	月 末 現 在 (港) 証 所 持 者 数			
			計	船 内 作 業	沿岸作業及び倉庫作業	そ の 他
令和元年	(月平均)		5,478	1,801	3,245	431
令和 2年	"		5,526	1,818	3,286	422
令和 3年	"		5,480	1,770	3,303	407
令和 3年	11月		5,456	1,750	3,307	399
	12月		5,465	1,745	3,321	399
令和 4年	1月		5,443	1,740	3,298	405
	2月		5,435	1,738	3,291	406
	3月		5,430	1,733	3,288	409
	4月		5,442	1,742	3,293	407
	5月		5,451	1,751	3,294	406
	6月		5,438	1,746	3,291	401
	7月		5,442	1,754	3,287	401
	8月		5,425	1,748	3,277	400
	9月		5,414	1,748	3,267	399
	10月		5,430	1,750	3,279	401
	11月		5,423	1,741	3,284	398

(2) 日雇関係等

年 月		項 目	新 規 求 人 延 数			
			計	船 内 作 業	沿岸作業及び倉庫作業	そ の 他
令和元年	(月平均)		-	-	-	-
令和 2年	"		-	-	-	-
令和 3年	"		-	-	-	-
令和 3年	11月		-	-	-	-
	12月		-	-	-	-
令和 4年	1月		-	-	-	-
	2月		-	-	-	-
	3月		-	-	-	-
	4月		-	-	-	-
	5月		-	-	-	-
	6月		-	-	-	-
	7月		-	-	-	-
	8月		-	-	-	-
	9月		-	-	-	-
	10月		-	-	-	-
	11月		-	-	-	-

(注) その他は「はしけ作業」、「いかだ作業」及び「船舶貨物整備作業」である。

18 雇用保険適用状況

(1) 被保険者の種類別状況

(11月)

項目 被保険者種類	資格 取得者数	資格 喪失者数	うち事業主の 都合による離職	月末現在 被保険者数	うち女
	人	人	人	人	人
全数	37,197	35,674	1,077	2,941,786	1,121,950
一般	35,679	32,927	973	2,761,013	1,058,799
高年齢	1,485	2,733	104	180,640	63,124
短期雇用特例	33	14	-	133	27

(2) 産業別適用事業所及び被保険者の状況

(11月)

項目 産業	月末現在 事業所数	被保険者の資格				増減差	月末現在 被保険者数	うち短期 特例被保 険者数
		取得	喪失	うち事業主の 都合による 離職	人			
合計	所	人	人	人	人	人	人	
合計	123,714	37,197	35,674	1,077	1,523	2,941,786	133	
農林水産業	934	97	120	4	△ 23	5,949	-	
鉱業	78	7	15	-	△ 8	1,090	-	
建設業	23,283	2,003	1,822	46	181	163,919	39	
製造業	18,793	6,784	7,471	258	△ 687	927,633	27	
食品・飲料	1,359	841	959	14	△ 118	66,775	2	
繊維・衣服	1,119	220	239	25	△ 19	18,963	-	
木材・家具	890	94	112	5	△ 18	12,718	-	
パルプ・出版	1,153	299	280	11	19	32,293	-	
化学関係	1,172	429	543	3	△ 114	57,224	-	
窯業・土石	714	202	186	10	16	33,752	4	
鉄鋼	413	125	134	5	△ 9	27,863	-	
非鉄金属	181	39	58	-	△ 19	10,390	-	
金属製品	3,477	610	601	25	9	65,573	-	
はん用機械器具	2,073	412	443	5	△ 31	77,026	-	
電気機械器具	1,123	750	800	9	△ 50	116,001	1	
輸送用機械器具	2,565	2,034	2,425	116	△ 391	333,934	20	
その他機械器具	1,200	298	264	14	34	36,686	-	
その他製造業	1,354	431	427	16	4	38,435	-	
電気・ガス・水道・熱供給業	100	37	35	-	2	8,580	-	
情報通信業	2,323	700	601	14	99	75,382	1	
運輸業，郵便業	4,547	2,748	2,572	47	176	235,275	27	
卸売業，小売業	19,122	4,897	5,436	212	△ 539	437,086	5	
金融業，保険業	1,316	340	373	3	△ 33	56,617	-	
不動産業，物品賃貸業	2,743	950	906	32	44	59,333	23	
宿泊業，飲食サービス業	7,332	1,347	1,453	47	△ 106	69,441	1	
医療，福祉	14,276	3,876	3,415	61	461	296,548	-	
教育，学習支援業	1,988	441	348	11	93	60,341	-	
複合サービス事業	1,585	89	105	5	△ 16	23,967	-	
サービス業	24,683	12,444	10,685	335	1,759	481,264	10	
公務・その他	611	437	317	2	120	39,361	-	

(注) 1 その他機械器具とは、情報通信機械器具、電子部品・デバイス、生産用機械器具、業務用機械器具である。

2 その他製造業には、ゴム製品、なめし皮・同製品・毛皮製造業を含む。

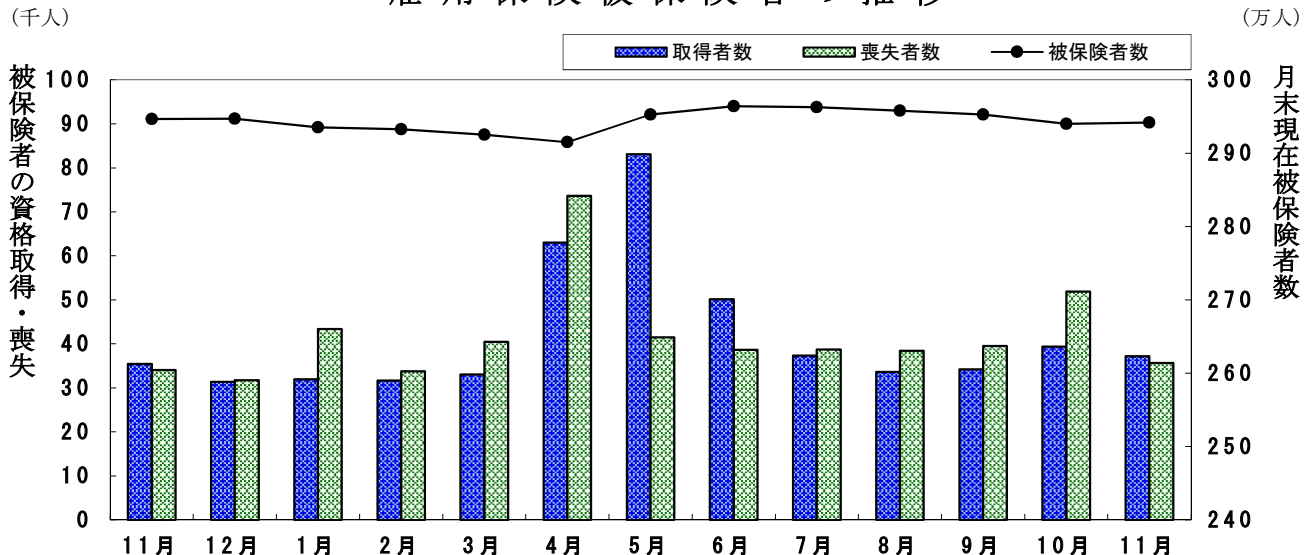
3 サービス業には、学術研究、専門・技術サービス業、生活関連サービス業、娯楽業を含む。

(3) 月別、安定所別にみた適用状況

年月	項目 月末現在 事業所数	被保険者の資格				増減差	月末現在 被保険者数	うち女
		取得	喪失	うち事業主都合による離職	人			
平成29年度計	116,512	542,742	478,805	20,130	63,937	2,830,795	1,049,126	
30 "	118,080	552,951	503,098	20,589	49,853	2,879,566	1,074,779	
令和元 "	119,469	536,310	496,210	20,998	40,100	2,918,686	1,095,842	
2 "	122,110	472,877	468,358	28,403	4,519	2,925,589	1,104,526	
3 "	123,171	478,436	478,243	19,380	193	2,925,058	1,114,718	
令和 3年11月	122,804	35,429	34,041	1,221	1,388	2,946,763	1,122,832	
12月	122,898	31,364	31,711	1,230	△ 347	2,947,070	1,123,825	
令和 4年 1月	123,024	31,961	43,379	1,742	△ 11,418	2,935,116	1,118,609	
2月	123,133	31,697	33,791	1,169	△ 2,094	2,932,495	1,118,106	
3月	123,171	33,011	40,437	1,560	△ 7,426	2,925,058	1,114,718	
4月	123,428	62,998	73,625	3,074	△ 10,627	2,915,034	1,108,120	
5月	123,479	83,088	41,455	1,315	41,633	2,952,886	1,127,916	
6月	123,633	50,172	38,624	1,360	11,548	2,963,998	1,134,182	
7月	123,760	37,346	38,748	1,396	△ 1,402	2,962,888	1,133,999	
8月	123,824	33,652	38,414	1,113	△ 4,762	2,958,012	1,131,829	
9月	123,389	34,222	39,542	1,169	△ 5,320	2,952,564	1,129,563	
10月	123,601	39,383	51,866	1,644	△ 12,483	2,940,086	1,121,112	
11月	123,714	37,197	35,674	1,077	1,523	2,941,786	1,121,950	
安定所別 (11月分)	名古屋中	27,675	12,607	10,965	330	1,642	789,502	333,820
	名古屋南	12,501	3,094	2,971	69	123	278,980	96,443
	名古屋東	16,878	3,961	4,031	152	△ 70	338,202	146,966
	豊橋	7,051	1,787	1,847	92	△ 60	122,834	53,190
	岡崎	5,759	1,473	1,366	38	107	106,140	42,896
	一宮	6,869	1,825	1,737	32	88	122,340	58,138
	半田	6,965	1,378	1,250	46	128	124,956	44,958
	瀬戸	2,964	533	482	17	51	45,706	19,487
	豊田	5,707	1,939	2,162	60	△ 223	224,151	58,812
	津島	5,646	1,052	958	19	94	75,682	30,371
	刈谷	8,263	3,392	3,910	76	△ 518	382,531	113,240
	西尾	2,399	454	515	30	△ 61	38,385	15,278
	犬山	3,285	623	613	25	10	67,757	24,789
	豊川(本所)	2,559	636	583	22	53	50,454	19,256
	新城	794	104	84	3	20	11,350	4,458
春日井	7,210	2,144	2,012	64	132	143,816	51,363	
蒲郡(出張所)	1,189	195	188	2	7	19,000	8,485	

(注) 1 各年の月末現在事務所数及び月末現在被保険者数欄は、年度末現在の数値である。
 2 平成19年4月から、蒲郡安定所は豊川安定所の出張所となったが、「豊川(本所)」の欄には蒲郡出張所分を含まない豊川安定所の数値を、蒲郡(出張所)の欄には蒲郡出張所の数値を計上している。

雇用保険被保険者の推移



19 雇用保険給付状況

月別、安定所別にみた給付状況 その1

項目 年月		一般被保険者給付（基本手当）							
		離職票 交付枚数	受給資格決定件数		初回受給者数		受給者実人員		
			件	前年比	人	うち特定	人	前年比	うち特定
		枚	件	%	人	人	人	%	人
	平成29年度計	237,827	68,788	△ 5.4	56,448	10,379	19,513	△ 5.6	4,000
	平成30年度計	248,338	69,596	1.2	56,325	11,104	19,735	1.1	4,420
	令和元年度計	249,170	72,165	3.7	58,270	11,468	20,258	2.6	4,374
	令和2年度計	245,470	88,101	22.1	76,310	18,949	27,338	35.0	7,544
	令和3年度計	242,663	71,897	△ 18.4	63,100	11,626	23,917	△ 12.5	5,568
	令和3年11月	16,775	5,218	△ 14.1	5,300	938	23,761	△ 19.0	5,457
	12月	15,711	4,254	△ 11.2	4,517	685	21,790	△ 19.2	4,832
	令和4年1月	22,276	5,339	△ 8.6	4,187	558	21,797	△ 16.6	4,630
	2月	17,754	5,170	△ 12.4	4,523	885	20,696	△ 17.3	4,361
	3月	20,720	5,834	△ 7.4	4,446	845	20,584	△ 19.0	4,355
	4月	36,518	7,623	△ 15.0	5,262	772	19,983	△ 17.4	4,100
	5月	20,623	8,067	10.4	6,579	1,362	21,619	△ 13.4	4,510
	6月	19,144	6,575	3.1	5,732	942	22,971	△ 12.5	4,574
	7月	20,744	5,313	△ 6.5	5,948	725	24,116	△ 9.0	4,383
	8月	20,488	5,960	5.4	6,024	833	25,740	△ 4.2	4,530
	9月	20,782	5,771	△ 0.3	4,851	678	24,470	△ 4.0	4,284
	10月	24,375	6,265	△ 0.6	4,722	678	23,144	△ 4.0	4,065
	11月	18,025	5,933	13.7	5,510	916	22,530	△ 5.2	4,088
安定所別 (11月分)	名古屋中	5,935	871	7.9	738	149	3,019	△ 10.7	612
	名古屋南	1,378	510	△ 4.7	503	85	2,272	△ 12.4	435
	名古屋東	2,099	719	13.2	712	114	3,076	△ 5.6	571
	豊橋	914	444	36.6	357	67	1,441	1.1	308
	岡崎	594	335	18.8	291	33	1,168	△ 14.6	164
	一宮	723	337	△ 2.0	337	57	1,421	△ 4.9	264
	半田	633	388	13.1	351	54	1,484	△ 8.5	257
	瀬戸	227	159	22.3	157	23	650	13.8	111
	豊田	1,058	329	2.8	375	59	1,394	△ 0.4	239
	津島	455	378	57.5	240	50	963	△ 0.8	190
	刈谷	2,181	484	10.5	479	63	1,886	△ 3.9	314
	西尾	233	141	34.3	142	24	543	8.0	115
	犬山	299	209	20.1	220	37	778	△ 9.0	130
	豊川(本所)	254	140	6.1	132	19	538	△ 5.4	83
	新城	47	31	14.8	32	1	141	36.9	21
	春日井	911	357	8.2	361	67	1,466	1.8	226
蒲郡(出張所)	84	100	100.0	83	14	289	18.0	48	

- (注) 1 基本手当受給率=基本手当受給者実人員/(被保険者数+基本手当受給者実人員)×100
 2 年度計欄の受給者実人員は、月平均で計上。
 3 「うち特定」は、受給資格者のうちの特定受給資格者を指す。
 4 令和2年1月以降は「受給資格決定件数」は速報値であり、修正があり得る。

				高年齢求職者給付					短期特例被保険者給付			日雇給付	
支給終了者数		受給率		〔保〕受給者の紹介件数	〔保〕受給者の就職件数	離職票交付枚数	受給資格決定件数	受給者数	離職票交付枚数	受給資格決定件数	受給者数	受給者数	受給者実人員
うち特定	うち特定	愛知	全国										
人	人	%	%	件	件	枚	件	人	枚	件	人	人	人
40,604	5,125	0.7	0.9	71,014	17,104	24,567	14,655	14,510	471	81	81	73	
39,079	5,369	0.7	0.9	63,130	16,017	26,603	16,228	16,093	374	83	82	20	
40,039	5,414	0.7	0.9	63,282	15,342	28,246	16,711	15,607	358	90	91	46	
49,934	9,074	0.9	1.1	71,488	14,629	33,697	21,399	21,081	298	78	76	33	
47,199	7,629	0.8	1.0	62,980	14,621	33,244	20,836	20,609	227	71	70	54	
3,977	615	0.8	0.9	5,266	1,254	1,873	1,519	1,803	18	10	-	5	
3,556	553	0.7	0.9	4,424	1,096	1,759	1,083	1,033	24	8	16	5	
3,814	701	0.7	0.9	4,853	1,029	2,760	1,441	1,439	11	2	3	6	
3,427	495	0.7	0.8	4,745	1,087	1,962	1,325	1,379	4	1	2	3	
4,088	584	0.7	0.8	5,130	1,308	2,495	1,566	1,353	19	1	-	3	
3,100	506	0.7	0.8	4,400	1,173	8,310	3,143	1,875	74	1	2	4	
2,998	432	0.7	0.9	4,533	1,120	2,369	2,934	3,866	29	3	-	4	
3,039	468	0.8	0.9	4,850	1,229	2,069	1,612	1,850	7	31	23	3	
3,229	399	0.8	1.0	4,288	1,063	2,365	1,441	1,509	15	1	11	4	
4,077	434	0.9	1.0	4,087	1,064	2,060	1,322	1,572	3	2	2	6	
4,461	535	0.8	1.0	4,801	1,145	2,157	1,220	1,204	4	-	1	4	
3,903	385	0.8	0.9	4,496	1,192	3,978	1,747	1,479	1	-	-	5	
4,181	471	0.8	0.9	4,361	1,131	1,927	1,763	1,641	14	13	1	5	
570	67	0.4		822	176	614	174	178	12	2	1	2	
415	58	0.8		397	105	190	169	172	-	1	-	2	
566	66	0.9		490	118	213	184	182	-	1	-	-	
247	35	1.2		187	73	72	89	46	-	-	-	-	
230	23	1.1		284	75	67	143	138	-	1	-	-	
263	26	1.1		242	63	85	134	101	-	1	-	-	
279	28	1.2		247	71	67	131	158	2	1	-	-	
116	16	1.4		168	29	38	51	59	-	-	-	-	
274	19	0.6		224	70	136	119	106	-	1	-	-	
158	17	1.3		195	37	55	172	87	-	1	-	1	
364	41	0.5		336	100	184	134	131	-	1	-	-	
99	12	1.4		104	24	27	63	52	-	-	-	-	
147	13	1.1		144	40	38	48	55	-	1	-	-	
109	13	1.1		120	52	24	27	45	-	-	-	-	
28	4	1.2		48	12	13	11	8	-	-	-	-	
254	27	1.0		295	65	91	93	95	-	2	-	-	
62	6	1.5		58	21	13	21	28	-	-	-	-	

- 5 刈谷安定所には、碧南出張所を含む。平成19年4月から、蒲郡安定所は豊川安定所の出張所となったが、「豊川(本所)」の欄には蒲郡出張所分を含まない豊川安定所の数値を、蒲郡(出張所)の欄には蒲郡出張所の数値を計上している。
- 6 平成22年1月船員保険法改正に伴い、中部運輸局の取扱数を含むため、各月の合計と各安定所の合計は必ずしも一致しない。
- 7 「〔保〕受給者の紹介件数」、「〔保〕受給者の就職件数」には、名古屋中にあいちマザーズハローワーク・名古屋外国人雇用サービスセンター・愛知新卒応援ハローワーク・愛知わかものハローワークで取扱った件数を含み、名古屋南にはハローワークプラザなるみ、刈谷には碧南出張所をそれぞれ含む。

月別、安定所別にみた給付状況
その2

年月	項目	就職促進給付				教育訓練給付		雇用継続給付			
		常用就職 支度手当 受給者数	再就職手当 受給者数	就業促進 定着手当 受給者数	就業手当 受給者 実人員	一般教育訓 練給付金 受給者数	専門実践教 育訓練給付 金受給者数	基本給付 金受給者 実人員	再就職給 付金受給 者実人員	基本給付 金受給者 実人員	介護休業 給付金 受給者数
		人	人	人	人	人	人	人	人	人	人
	平成29年度	179	20,204	5,015	43	5,514	1,731	529,218	29	210,663	821
	平成30年度	148	20,749	4,916	45	5,333	2,599	519,444	52	241,016	1,001
	令和元年度	154	21,315	5,296	42	5,653	3,278	524,387	67	260,440	1,215
	令和2年度	127	22,488	5,630	44	5,607	3,785	540,741	53	289,649	1,305
	令和3年度	169	18,821	5,534	45	5,512	4,369	525,058	28	301,506	1,436
	令和3年11月	9	1,731	497	45	575	332	39,936	-	23,714	119
	12月	13	1,537	431	41	438	208	48,184	7	25,472	133
	令和4年1月	11	1,358	430	35	369	185	39,697	-	26,439	141
	2月	18	1,087	398	25	288	92	45,561	3	25,462	115
	3月	17	1,401	433	34	380	342	40,027	-	31,119	126
	4月	14	1,362	334	32	342	1,039	46,829	3	29,758	101
	5月	22	1,727	471	36	335	475	38,324	-	30,887	116
	6月	19	1,781	446	30	393	183	47,013	1	24,627	138
	7月	21	1,487	335	32	385	121	40,737	-	22,982	113
	8月	6	1,672	275	41	498	186	49,234	-	24,764	141
	9月	17	1,453	316	39	571	119	37,883	-	23,486	149
	10月	7	1,533	303	41	590	1,462	50,968	-	26,374	157
	11月	20	1,673	494	41	551	327	39,557	-	26,166	156
安定所別 (11月分)	名古屋中	3	210	81	3	85	51	10,678	-	8,146	40
	名古屋南	1	177	46	7	65	35	4,487	-	2,145	19
	名古屋東	6	204	61	5	82	69	4,826	-	3,733	12
	豊橋	2	127	38	5	43	20	1,861	-	921	4
	岡崎	1	96	31	2	20	17	1,460	-	1,002	7
	一宮	3	116	25	3	37	15	879	-	914	5
	半田	1	113	38	1	30	18	2,531	-	825	9
	瀬戸	2	52	10	1	15	7	1,058	-	320	5
	豊田	-	88	19	3	28	14	1,970	-	1,854	17
	津島	-	72	16	2	13	15	580	-	425	6
	刈谷	1	135	52	5	43	17	4,516	-	3,370	12
	西尾	-	24	11	1	9	6	302	-	320	6
	犬山	-	64	17	-	22	8	1,112	-	589	2
	豊川(本所)	-	47	17	1	14	7	808	-	359	2
	新城	-	15	6	1	-	1	268	-	60	-
	春日井	-	109	21	-	42	25	1,987	-	983	9
蒲郡(出張所)	-	24	5	1	3	2	234	-	200	1	

(注) 1 就業手当受給者実人員の年度欄は月平均。
2 平成22年1月船員保険法改正に伴い、中部運輸局の取扱数を含むため、各月の合計と各安定所の合計は必ずしも一致しない。
3 平成26年4月雇用保険法改正に伴い、就業促進定着手当創設。平成26年10月より支給実績あり。
4 平成26年10月雇用保険法改正に伴い、専門実践教育訓練給付創設。平成27年4月より支給実績あり。

レイバー・マーケット・プロフィール
(令和4年12月号)

編集
発行

愛知労働局 職業安定部

〒460-0003 名古屋市中区錦 2-14-25
(ヤマイチビル13階)

電話 052-219-5578