



レイバー・マーケット・プロフィール

(労働市場概況)

LABOUR MARKET PROFILE

2022. 11

愛知労働局

用語の説明

レイバー・マーケット・プロフィールにおける主な用語の定義は次のとおりである。

I 職業紹介関係

【一般】

常用及び臨時・季節を合わせたものをいう。

【常用】

雇用期間の定めのない仕事、又は4ヶ月以上の雇用期間が定められている仕事(「季節」を除く。)をいう。

【臨時・季節】

・臨時とは、1ヶ月以上4ヶ月未満の雇用期間が定められている仕事をいう。

・季節とは、季節的な労働需要に対し、又は季節的な余暇を利用して一定の期間(4ヶ月未満、4ヶ月以上の別を問わない。)を定めて就労するものをいう。

【パートタイム】

1週間の所定労働時間が同一の事業所に雇用されている通常の労働者の1週間の所定労働時間に比し短いものをいう。

なお、「パートタイム」は雇用期間の定めにより、「常用的パートタイム」、「臨時的パートタイム」及び「日雇的パートタイム」に分けられる。

【日雇】

日々雇用の仕事、又は1ヶ月未満の雇用期間が定められているものをいう。

【求職者数】

・「新規求職申込件数」とは、公共職業安定所でその月のうちに新たに受け付けた求職申込件数をいう。

・「月間有効求職者数」とは、「前月末日現在において、求職申込の有効期限が翌月以降にまたがっている就職未決定の求職者数」と、当月の「新規求職申込件数」合計数をいう。

【求人数】

・「新規求人数」とは、公共職業安定所でその月のうちに新たに受け付けた求人数(採用予定人員)をいう。

・「月間有効求人数」とは、「前月末日現在において有効期限が翌月以降にまたがっている未充足の求人数」と当月の「新規求人数」の合計数をいう。

【就職件数】

有効求職者が自安定所の紹介により就職したことを確認した件数をいう。

【充足数】

自安定所の有効求人が安定所(求人を連絡した他安定所を含む。)の紹介により求職者と結合した件数をいう。

【求人倍率】

求職者1人あたり求人がどれだけあるかをみるもので、算出方法は次のとおり。

$$\text{新規求人倍率} = \frac{\text{新規求人数}}{\text{新規求職申込件数}}$$

$$\text{有効求人倍率} = \frac{\text{月間有効求人数}}{\text{月間有効求職者数}}$$

なお、求人倍率の「季節調整値」とは、一年を周期として繰り返す季節的変動要因を一定方法により取り除いて計算した数値をいう。

【就職率】

新規求職者数に対する就職件数の割合をみるもので、算出方法は次のとおり。

$$\frac{\text{就職件数}}{\text{新規求職申込件数}} \times 100$$

【充足率】

新規求人数に対する充足された求人の割合をみるもので、算出方法は次のとおり。

$$\frac{\text{充足数}}{\text{新規求人数}} \times 100$$

II 雇用保険業務関係

【適用事業所数】

労働者を雇用する事業所で、公共職業安定所に設置届出をしている事業所の数をいう。

【被保険者数】

適用事業所に雇用されている労働者であって、公共職業安定所にその届出がなされている者の数をいう。

【被保険者資格取得者数】

新規採用、中途採用を問わず適用事業所に新たに雇用され、公共職業安定所に届出のなされた者の数をいう。

【被保険者資格喪失者数】

適用事業所を離職し、その届出が公共職業安定所になされた者の数をいう。

【離職票交付件数】

公共職業安定所が、離職により被保険者でなくなったことの確認を行った者に交付した離職票の枚数をいう。

【受給資格決定件数】

提出された離職票のうち、公共職業安定所が給付を受ける資格ありと決定した件数をいう。

【初回受給者数】

受給資格決定後、第1回目の給付を受けた者の数をいう。

【受給者実人員】

求職者給付(高年齢求職者給付金及び特例一時金を除く。)を受けた受給資格者の実数をいう。

【日雇受給者実人員】

日雇労働者が、職に就くことができない時に給付を受けた者の実際の数をいう。

【特定受給資格者】

倒産、解雇等により離職した者(雇用保険法第23条2項に該当する者)をいう。

内 容 (10月)

1	労働市場の動向	2
	求職、求人、求人倍率、雇用保険給付の状況	
2	職業紹介の主要指標	4
	愛知県動き、全国の動き	
3	月別にみた主な指標	6
4	安定所別にみた求職、求人、充足状況	8
5	年齢別常用職業紹介状況	10
6	職業別常用職業紹介状況	11
7	産業別・規模別求人、充足状況	12
8	中高年齢者の職業紹介状況	13
9	正社員の職業紹介状況	14
10	パートタイマーの職業紹介状況	14
11	あいちマザーズハローワークの職業紹介状況	15
12	名古屋外国人雇用サービスセンターの職業紹介状況	15
13	愛知新卒応援ハローワーク(愛知学生職業センター)の職業紹介状況	16
14	愛知わかものハローワークの職業紹介状況	16
15	ハローワークプラザなるみの職業紹介状況	17
16	日雇の職業紹介状況	18
17	港湾労働関係の職業紹介状況	19
18	雇用保険適用状況	20
	被保険者の種類別状況	
	産業別適用事業所及び被保険者の状況	
	月別、安定所別にみた適用状況	
19	雇用保険給付状況	22
	月別、安定所別にみた給付状況	

- (注) 1 ハローワークインターネットサービスの機能拡充に伴い、令和3年9月以降の数値には、ハローワークに来所せず、オンライン上で求職登録した求職者数や、求職者がハローワークインターネットサービスの求人に直接応募した就職件数等が含まれている。
- 2 「季節調整値」の表記がない数値は、すべて原数値である。

1 労働市場の動向

< 令和4年10月分概況 >

1 求人倍率の状況

有効求人倍率（季節調整値）については、月間有効求人数、月間有効求職者数ともに減少し、求人数の減少（前月比0.1%減）が求職者数の減少（前月比1.0%減）を下回ったため、前月の1.43倍から0.01ポイント上昇し、1.44倍となった。

新規求人倍率（季節調整値）については、新規求人数、新規求職者数ともに減少し、求人数の減少（前月比0.8%減）が求職者数の減少（前月比1.3%減）を下回ったため、前月の2.45倍から0.02ポイント上昇し、2.47倍となった。

2 求人の状況

新規求人数（原数値）については、前年同月に比べ1.0%増となった。

新規求人の動きを産業別に前年同月比で見ると、建設業（1.5%減）、製造業（6.1%減）、情報通信業（17.8%増）、運輸業、郵便業（5.7%増）、卸売業、小売業（10.6%減）、金融業、保険業（3.9%減）、不動産業、物品賃貸業（2.4%増）、学術研究、専門・技術サービス業（0.1%増）、宿泊業、飲食サービス業（8.2%減）、生活関連サービス業、娯楽業（27.9%増）、医療、福祉（8.5%増）、サービス業（6.4%増）であった。

製造業は、食料品製造業（33.4%減）、繊維工業（16.1%増）、木材・木製品製造業（21.1%減）、印刷・同関連業（10.4%減）、プラスチック製品製造業（32.4%増）、窯業・土石製品製造業（3.2%増）、鉄鋼業（15.6%減）、金属製品製造業（13.2%減）、はん用機械器具製造業（4.3%減）、生産用機械器具製造業（21.4%増）、電気機械器具製造業（33.0%増）、情報通信機械器具製造業（31.6%減）、輸送用機械器具製造業（14.5%減）となった。

月間有効求人数（原数値）は、前年同月に比べ9.5%増となった。

3 求職の状況

新規求職者数（原数値）については、前年同月に比べ5.2%減となった。新規求職者（パート除く常用）の内訳を前年同月比で見ると定年到達者（1.6%減）、事業主都合離職者（13.6%減）、自己都合離職者（2.5%増）、在職者（14.2%減）、無業者（4.4%減）であった。

また、月間有効求職者数（原数値）は、前年同月比5.1%減となった。

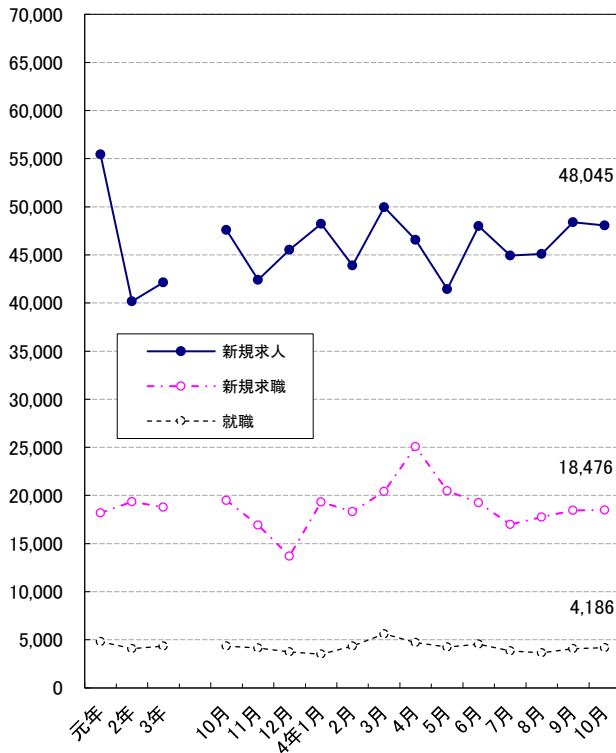
4 就職の状況

公共職業安定所の紹介による就職件数については4,186件で、前年同月比3.8%減となった。就職率（求職者のうち安定所の紹介で就職した者の割合）は22.7%と、前年同月に比べ0.4ポイント上昇した。

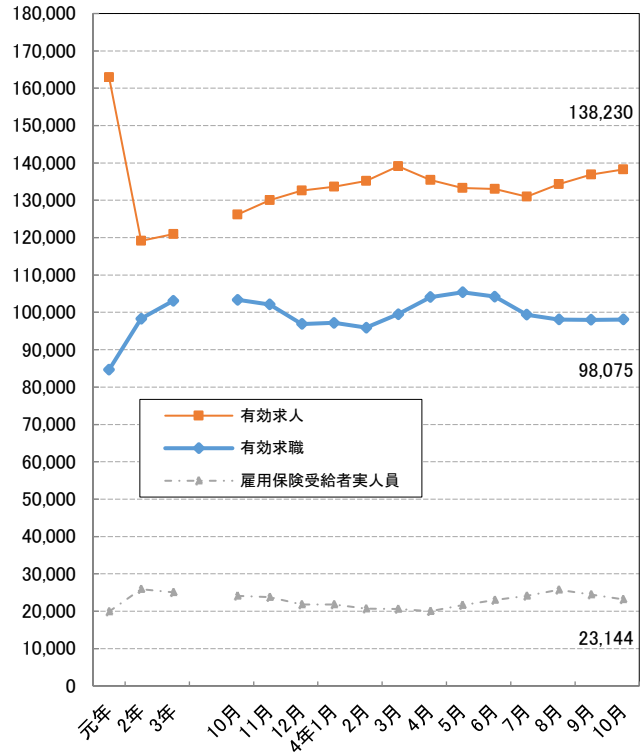
5 雇用保険受給者の状況

雇用保険受給者実人員については、前年同月比4.0%減となった。

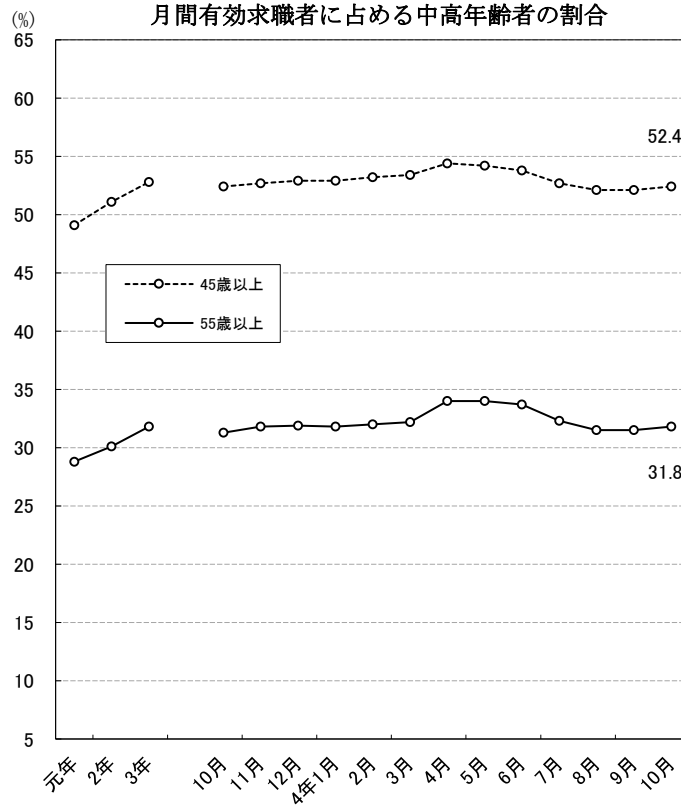
新規求職、求人、就職の推移



有効求職、求人、雇用保険受給者実人員の推移



月間有効求職者に占める中高年齢者の割合



(注) ハローワークインターネットサービスの機能拡充に伴う令和3年9月以降の数値の取扱いについては、1頁の(注)を参照。

2 職業紹介の主要指標

(1) 愛知県の動き

年 月	1 新規求職申込件数		2 月間有効求職者数			3 新規求人数		4 月間有効求人数
	件	うち雇用保険受給者の割合 %	人	うち45歳以上の割合 %	うち雇用保険受給者の割合 %	人	うち常用の割合 %	
平成29年 (月平均)	19,758	31.8	87,107	44.9	40.6	55,325	90.0	158,675
平成30年 "	18,809	32.7	84,441	47.4	40.6	56,817	90.0	165,015
令和元年 "	18,185	33.9	84,622	49.1	41.0	55,455	90.5	162,979
令和2年 "	19,340	36.0	98,295	51.1	45.0	40,168	92.0	119,159
令和3年 "	18,786	32.6	103,111	52.8	43.5	42,147	91.1	120,937
令和3年 10月	19,484	32.2	103,351	52.4	43.2	47,580	92.1	126,182
11月	16,920	30.6	102,108	52.7	42.4	42,415	92.0	130,051
12月	13,712	31.3	96,902	52.9	41.7	45,516	88.0	132,645
令和4年 1月	19,308	31.1	97,206	52.9	41.5	48,236	91.3	133,611
2月	18,320	27.8	95,925	53.2	40.6	43,896	91.1	135,173
3月	20,428	27.8	99,515	53.4	38.7	49,956	90.5	139,132
4月	25,076	34.5	104,096	54.4	37.5	46,554	92.6	135,422
5月	20,488	32.4	105,378	54.2	37.8	41,450	92.1	133,301
6月	19,263	31.6	104,226	53.8	38.5	48,004	90.3	133,039
7月	16,977	32.5	99,389	52.7	40.0	44,924	92.6	130,955
8月	17,770	32.8	98,084	52.1	40.8	45,094	90.7	134,318
9月	18,449	30.9	97,990	52.1	40.3	48,395	91.2	136,888
10月	18,476	32.8	98,075	52.4	39.3	48,045	91.9	138,230

(注) 1 新規学卒を除き、パートを含む。

2 ハローワークインターネットサービスの機能拡充に伴う令和3年9月以降の数値の取扱いについては、1頁の(注)を参照。

新規求職申込件数の動き (愛知県)

令和元年平均100(18,185件)

年	月	1月	2月	3月	4月	5月	6月	7月	8月	9月	10月	11月	12月
平成 29年		115.3	114.1	118.7	138.8	117.8	110.6	100.7	104.6	109.6	106.6	91.1	75.8
30年		108.2	110.2	109.6	134.8	118.9	101.2	97.6	101.7	90.3	110.2	89.3	69.2
令和 元年		104.7	98.3	103.5	128.5	107.6	93.8	102.7	92.4	101.2	102.7	86.8	77.8
2年		112.0	99.4	104.4	125.0	104.8	130.2	116.2	99.1	106.5	114.4	87.5	76.8
3年		104.5	107.3	118.8	147.4	95.0	103.0	95.3	92.3	100.3	107.1	93.0	75.4
4年		106.2	100.7	112.3	137.9	112.7	105.9	93.4	97.7	101.5	101.6		

(注) 1 新規学卒を除き、パートを含む。

2 ハローワークインターネットサービスの機能拡充に伴う令和3年9月以降の数値の取扱いについては、1頁の(注)を参照。

新規求人数の動き (愛知県)

令和元年平均100(55,455件)

年	月	1月	2月	3月	4月	5月	6月	7月	8月	9月	10月	11月	12月
平成 29年		103.4	102.2	102.8	94.3	92.5	104.7	94.7	95.4	109.5	102.4	95.7	99.7
30年		104.9	103.2	108.8	97.2	100.6	108.8	97.4	97.9	106.4	103.7	98.8	101.8
令和 元年		103.1	105.4	105.5	97.0	96.4	103.5	101.5	93.9	102.2	104.4	94.9	92.3
2年		85.3	83.2	87.3	66.2	61.1	74.5	67.1	61.1	74.0	72.5	65.1	71.8
3年		72.0	71.5	79.5	73.2	65.4	80.1	76.8	68.4	80.8	85.8	76.5	82.1
4年		87.0	79.2	90.1	83.9	74.7	86.6	81.0	81.3	87.3	86.6		

(注) 新規学卒を除き、パートを含む。

5 就 職 件 数			6 充 足 数		諸 比 率					
件	うち45歳以上の割合	うち雇用保険受給者の割合	人	うち県外からの割合	季調済求人倍率		求 人 倍 率		就 職 率	充 足 率
	%	%		%	新 規	有 効	新 規 (3/1)	有 効 (4/2)	($\frac{5}{1} \times 100$)	($\frac{6}{3} \times 100$)
5,748	45.0	25.2	6,026	12.6	-	-	2.80	1.82	29.1	10.9
5,326	48.0	25.6	5,535	12.2	-	-	3.02	1.95	28.3	9.7
4,826	50.5	27.0	5,057	12.3	-	-	3.05	1.93	26.5	9.1
4,072	52.3	29.2	4,183	10.4	-	-	2.08	1.21	21.1	10.4
4,348	54.2	28.7	4,505	10.7	-	-	2.24	1.17	23.1	10.7
4,353	54.3	30.3	4,538	11.5	2.35	1.24	2.44	1.22	22.3	9.5
4,154	54.4	30.2	4,244	11.0	2.31	1.24	2.51	1.27	24.6	10.0
3,764	54.1	29.1	3,886	11.0	2.39	1.26	3.32	1.37	27.5	8.5
3,503	54.1	29.4	3,639	10.9	2.48	1.27	2.50	1.37	18.1	7.5
4,344	56.6	25.0	4,555	10.0	2.42	1.30	2.40	1.41	23.7	10.4
5,624	60.5	23.3	5,856	9.4	2.42	1.33	2.45	1.40	27.5	11.7
4,707	55.0	24.9	4,882	11.1	2.44	1.36	1.86	1.30	18.8	10.5
4,256	55.1	26.3	4,439	11.3	2.54	1.37	2.02	1.26	20.8	10.7
4,541	54.6	27.1	4,737	11.4	2.42	1.37	2.49	1.28	23.6	9.9
3,866	55.4	27.5	4,027	11.7	2.53	1.37	2.65	1.32	22.8	9.0
3,652	55.8	29.1	3,788	11.7	2.71	1.42	2.54	1.37	20.6	8.4
4,071	56.0	28.1	4,220	11.6	2.45	1.43	2.62	1.40	22.1	8.7
4,186	55.3	28.5	4,286	10.6	2.47	1.44	2.60	1.41	22.7	8.9

※ 令和3年12月以前の季調済求人倍率は新季節指数により改定済み

(2) 全国の動き

項目 年月	1 新規求職	2 月間有効	3 新 規	4 月間有効	5 就職件数	6 受 給 者	7 季 調 済 求 人 倍 率		8 求 人 倍 率	
	申込件数	求職者数	求 人 数	求 人 数		実 人 数	新 規	有 効	新 規	有 効
	千件	千人	千人	千人	千件	千人	倍	倍	倍	倍
平成29年 (月平均)	430	1,793	963	2,696	146	385	-	-	2.24	1.50
平成30年 "	408	1,725	977	2,780	136	374	-	-	2.39	1.61
令和元年 "	396	1,710	959	2,737	127	381	-	-	2.42	1.60
令和 2年 "	385	1,828	751	2,161	103	457	-	-	1.95	1.18
令和 3年 "	387	1,949	782	2,196	105	449	-	-	2.02	1.13
令和 3年 10月	387	1,956	857	2,278	102	439	2.03	1.16	2.22	1.16
11月	354	1,940	796	2,335	101	427	2.08	1.17	2.25	1.20
12月	310	1,867	810	2,347	91	409	2.19	1.17	2.62	1.26
令和 4年 1月	416	1,892	902	2,407	83	396	2.16	1.20	2.17	1.27
2月	382	1,920	839	2,453	101	376	2.21	1.21	2.20	1.28
3月	438	1,999	891	2,507	140	378	2.16	1.22	2.04	1.25
4月	518	2,070	849	2,422	113	366	2.19	1.23	1.64	1.17
5月	408	2,082	804	2,402	106	387	2.27	1.24	1.97	1.15
6月	386	2,041	892	2,439	111	425	2.24	1.27	2.31	1.19
7月	341	1,938	855	2,436	95	439	2.40	1.29	2.51	1.26
8月	358	1,913	839	2,474	90	469	2.32	1.32	2.34	1.29
9月	362	1,896	888	2,501	99	441	2.27	1.34	2.45	1.32
10月	362	1,891	925	2,546	99	419	2.33	1.35	2.55	1.35

(注) 1 新規学卒を除き、パートを含む。

2 ハローワークインターネットサービスの機能拡充に伴う令和3年9月以降の数値の取扱いについては、1頁の(注)を参照。

※ 令和3年12月以前の季調済求人倍率は新季節指数により改定済み

3 月別にみた主な指標

項目		月					
		1 月	2 月	3 月	4 月	5 月	
求 職	1 新規求職申込件数	令和 3年	19,007	19,517	21,599	26,806	17,283
		令和 4年	19,308	18,320	20,428	25,076	20,488
		前年同月比 (%)	1.6	△ 6.1	△ 5.4	△ 6.5	18.5
	→ うち 常 用	令和 3年	18,972	19,458	21,557	26,742	17,234
		令和 4年	19,234	18,254	20,363	25,005	20,420
	→ うち 臨時・季節	令和 3年	35	59	42	64	49
		令和 4年	74	66	65	71	68
	→ うち 中高年齢者 (45歳以上)	令和 3年	9,740	10,258	11,244	15,053	8,616
		令和 4年	10,267	9,885	10,908	14,318	10,871
	2 月間有効求職者	令和 3年	99,264	99,696	104,116	110,786	109,131
令和 4年		97,206	95,925	99,515	104,096	105,378	
		前年同月比 (%)	△ 2.1	△ 3.8	△ 4.4	△ 6.0	△ 3.4
→ うち 常 用		令和 3年	99,039	99,468	103,876	110,537	108,890
		令和 4年	96,941	95,651	99,219	103,799	105,081
→ うち 中高年齢者 (45歳以上)	令和 3年	51,917	52,662	55,254	59,699	58,359	
	令和 4年	51,439	51,016	53,140	56,577	57,086	
紹介	3 紹介件数	令和 3年	20,035	23,762	26,183	22,917	18,826
		令和 4年	17,725	20,234	21,033	18,160	17,942
就 職	4 就職件数	令和 3年	3,638	4,561	6,061	4,931	4,214
		令和 4年	3,503	4,344	5,624	4,707	4,256
		前年同月比 (%)	△ 3.7	△ 4.8	△ 7.2	△ 4.5	1.0
	→ うち 中高年齢者 (45歳以上)	令和 3年	1,939	2,554	3,481	2,605	2,232
		令和 4年	1,895	2,458	3,403	2,590	2,345
→ うち (保) 受給者	令和 3年	1,136	1,209	1,443	1,293	1,207	
	令和 4年	1,029	1,087	1,308	1,173	1,120	
求 人	5 新規求人数	令和 3年	39,942	39,655	44,081	40,576	36,241
		令和 4年	48,236	43,896	49,956	46,554	41,450
		前年同月比 (%)	20.8	10.7	13.3	14.7	14.4
	→ うち 常 用	令和 3年	35,832	36,289	39,803	37,590	33,694
		令和 4年	44,050	40,010	45,191	43,125	38,159
	→ うち 臨時・季節	令和 3年	4,110	3,366	4,278	2,986	2,547
		令和 4年	4,186	3,886	4,765	3,429	3,291
	6 新規求人件数	令和 3年	21,699	21,909	23,905	21,774	19,647
		令和 4年	26,410	24,010	27,304	25,161	23,297
	7 月間有効求人	令和 3年	112,315	115,908	119,810	118,181	115,363
令和 4年		133,611	135,173	139,132	135,422	133,301	
前年同月比 (%)		19.0	16.6	16.1	14.6	15.5	
充 足	8 充足数	令和 3年	3,740	4,727	6,260	5,138	4,420
		令和 4年	3,639	4,555	5,856	4,882	4,439
	→ うち 常 用	令和 3年	3,237	4,187	5,676	4,618	3,891
		令和 4年	3,073	4,050	5,257	4,274	3,882
	→ うち 臨時・季節	令和 3年	503	540	584	520	529
		令和 4年	566	505	599	608	557
	→ うち 他県から	令和 3年	356	446	565	554	496
		令和 4年	397	454	550	542	503

(注) 1 新規学卒を除き、パートを含む。

2 △印は減少率(差)である(以下、各表同じ。)

3 ハローワークインターネットサービスの機能拡充に伴う令和3年9月以降の数値の取扱いについては、1頁の(注)を参照。

6 月	7 月	8 月	9 月	10月	11月	12月	計		
18,726	17,335	16,790	18,248	19,484	16,920	13,712	225,427	求	
19,263	16,977	17,770	18,449	18,476					
2.9	△ 2.1	5.8	1.1	△ 5.2					
18,674	17,278	16,746	18,208	19,421	16,852	13,677	224,819		
19,201	16,920	17,718	18,402	18,409					
52	57	44	40	63	68	35	608		
62	57	52	47	67					
9,345	8,938	8,493	9,206	10,202	8,856	7,006	116,957		
9,869	8,698	9,111	9,280	9,829					
107,316	102,444	101,066	101,147	103,351	102,108	96,902	1,237,327		
104,226	99,389	98,084	97,990	98,075				職	
△ 2.9	△ 3.0	△ 3.0	△ 3.1	△ 5.1					
107,069	102,202	100,823	100,916	103,104	101,842	96,653	1,234,419		
103,908	99,090	97,800	97,724	97,793					
57,138	53,598	52,714	52,752	54,157	53,809	51,248	653,307		
56,100	52,344	51,120	51,051	51,366					
20,896	18,151	16,796	18,483	19,163	17,740	14,493	237,445		紹介
18,845	15,702	15,455	17,235	16,722					
4,549	4,130	3,598	4,224	4,353	4,154	3,764	52,177	就	
4,541	3,866	3,652	4,071	4,186					
△ 0.2	△ 6.4	1.5	△ 3.6	△ 3.8				職	
2,388	2,207	1,906	2,334	2,363	2,259	2,038	28,306		
2,478	2,142	2,036	2,281	2,316					
1,303	1,283	1,174	1,267	1,320	1,254	1,096	14,985		
1,229	1,063	1,064	1,145	1,192					
44,433	42,608	37,905	44,811	47,580	42,415	45,516	505,763	求	
48,004	44,924	45,094	48,395	48,045					
8.0	5.4	19.0	8.0	1.0					
39,785	39,032	35,450	40,485	43,843	39,011	40,049	460,863		
43,358	41,581	40,885	44,113	44,176					
4,648	3,576	2,455	4,326	3,737	3,404	5,467	44,900		
4,646	3,343	4,209	4,282	3,869					
24,093	23,204	20,830	24,773	25,787	22,734	24,423	274,778		
26,092	24,681	25,300	26,125	26,737					
117,841	119,489	120,564	122,889	126,182	130,051	132,645	1,451,238		人
133,039	130,955	134,318	136,888	138,230					
12.9	9.6	11.4	11.4	9.5					
4,742	4,273	3,698	4,396	4,538	4,244	3,886	54,062	充	
4,737	4,027	3,788	4,220	4,286					
4,207	3,827	3,271	3,943	4,027	3,808	3,307	47,999		
4,207	3,543	3,337	3,741	3,792					
535	446	427	453	511	436	579	6,063		
530	484	451	479	494					
536	485	405	519	523	467	429	5,781		
539	471	445	488	453					足

4 安定所別にみた求職、求人、充足状況

項目		安定所別						
		県計	名古屋中	名古屋南	名古屋東	豊橋	岡崎	一宮
求	1 新規求職申込件数	18,476	3,061	1,826	1,992	1,218	985	1,130
	前年同月比(%)	△ 5.2	△ 8.2	△ 7.5	△ 6.4	△ 1.1	△ 4.9	△ 2.0
	→うち 男	8,819	1,409	952	934	545	466	540
	→うち 女	9,644	1,650	873	1,057	672	519	589
	→うち 常用	18,409	3,054	1,811	1,987	1,216	985	1,126
	→うち 45歳以上	9,829	1,426	1,019	1,147	602	531	649
→うち 55歳以上	6,245	855	679	778	369	347	419	
職	2 月間有効求職者数	98,075	16,955	9,672	12,104	6,058	5,203	5,618
	前年同月比(%)	△ 5.1	△ 2.5	△ 5.1	△ 2.5	△ 4.9	△ 8.1	△ 6.8
	→うち 45歳以上	51,366	7,796	5,290	6,730	3,014	2,690	3,137
→うち 55歳以上	31,227	4,452	3,244	4,180	1,790	1,716	1,945	
紹介	3 紹介件数	16,722	3,023	1,608	1,794	879	958	921
就	4 就職件数	4,186	529	367	408	350	257	226
	前年同月比(%)	△ 3.8	△ 0.2	△ 10.9	△ 5.1	8.0	△ 5.5	△ 26.1
	→うち 男	2,021	257	199	190	156	120	103
	→うち 女	2,163	272	168	217	194	137	123
	→うち 45歳以上	2,316	277	224	265	167	143	126
	→うち 55歳以上	1,357	159	140	163	87	83	76
	→うち (保)受給者	1,192	155	107	123	97	65	62
	管内へ	2,386	202	157	208	267	185	136
	管外へ	1,437	255	164	158	59	61	56
	他県へ	363	72	46	42	24	11	34
職	5 就職率 ($\frac{4}{1} \times 100$) (%)	22.7	17.3	20.1	20.5	28.7	26.1	20.0
	45歳以上(%)	23.6	19.4	22.0	23.1	27.7	26.9	19.4
	55歳以上(%)	21.7	18.6	20.6	21.0	23.6	23.9	18.1
求	6 新規求人数	48,045	12,932	4,213	6,360	2,341	2,668	2,058
	前年同月比(%)	1.0	△ 0.0	5.2	7.9	△ 10.6	3.3	△ 3.4
	→うち 常用	44,176	12,034	3,910	5,842	2,169	2,407	1,909
	7 月間有効求人数	138,230	37,185	12,653	18,866	7,472	7,375	6,154
前年同月比(%)	9.5	11.2	16.9	13.5	5.4	4.7	2.5	
人	8 求人倍率 (新規)	2.60	4.22	2.31	3.19	1.92	2.71	1.82
	(有効)	1.41	2.19	1.31	1.56	1.23	1.42	1.10
充	9 充足数	4,286	808	377	500	337	265	200
	→うち 常用	3,792	676	343	432	304	235	175
	→うち 他県から	453	176	41	57	19	8	22
足	10 充足率 ($\frac{9}{6} \times 100$) (%)	8.9	6.2	8.9	7.9	14.4	9.9	9.7
	他県からの流入率(%)	10.6	21.8	10.9	11.4	5.6	3.0	11.0

(注) 1 新規学卒を除き、パートを含む。

2 名古屋中安定所には、あいちマザーズハローワーク・名古屋外国人雇用サービスセンター・愛知新卒応援ハローワーク・愛知わかものハローワークを含む。名古屋南安定所には、ハローワークプラザなるみを含む。

3 平成19年4月から、蒲郡安定所は豊川安定所の出張所となったが、「豊川(本所)」の欄には蒲郡出張所分を含まない豊川安定所の数値を、蒲郡(出張所)の欄には蒲郡出張所の数値を計上している。

4 平成16年11月から求職申込書における「性別」欄の記載が任意となったことに伴い、男女別の合計は男女計の値と必ずしも一致しない。

5 刈谷安定所には、碧南出張所を含む。

6 ハローワークインターネットサービスの機能拡充に伴う令和3年9月以降の数値の取扱いについては、1頁の(注)を参照。

(10月)

半 田	瀬 戸	豊 田	津 島	刈 谷	西 尾	犬 山	豊 川 (本 所)	新 城	春日井	蒲 郡 (出張所)	
1,154	509	1,119	761	1,508	504	613	648	127	1,088	233	求
△ 8.8	△ 10.7	△ 4.1	△ 1.9	0.3	△ 2.7	△ 12.2	5.9	△ 7.3	△ 6.6	7.4	
598	251	535	387	701	225	287	279	59	528	123	
554	258	583	374	806	278	326	369	68	558	110	
1,150	505	1,115	757	1,502	502	609	646	126	1,085	233	
632	295	598	426	757	249	377	298	72	630	121	
424	191	373	268	454	156	229	171	52	409	71	
6,007	2,579	5,730	3,502	7,703	2,613	3,168	3,004	603	6,484	1,072	職
△ 4.2	△ 23.1	△ 2.6	△ 16.0	△ 7.4	△ 0.9	△ 8.1	△ 3.7	2.7	1.9	△ 6.5	
3,345	1,489	2,966	1,974	3,753	1,303	1,819	1,507	338	3,643	572	
2,066	927	1,858	1,184	2,256	809	1,100	883	226	2,249	342	
1,048	517	1,019	712	1,414	453	531	635	128	898	184	紹介
261	153	290	202	319	145	167	163	52	248	49	就
△ 16.9	△ 8.4	32.4	1.5	△ 5.6	0.7	15.2	△ 19.3	0.0	5.5	△ 23.4	
131	86	132	102	147	68	88	70	20	126	26	
129	67	158	100	172	77	79	93	32	122	23	
147	91	156	127	157	71	90	74	24	148	29	
83	58	89	74	78	36	54	44	18	99	16	
63	52	75	67	93	40	49	41	12	82	9	
173	80	191	120	213	80	62	103	33	145	31	
72	64	86	67	91	64	67	54	14	89	16	
16	9	13	15	15	1	38	6	5	14	2	
22.6	30.1	25.9	26.5	21.2	28.8	27.2	25.2	40.9	22.8	21.0	職
23.3	30.8	26.1	29.8	20.7	28.5	23.9	24.8	33.3	23.5	24.0	
19.6	30.4	23.9	27.6	17.2	23.1	23.6	25.7	34.6	24.2	22.5	
2,295	1,080	2,031	1,774	3,266	746	1,218	936	362	3,444	321	求
△ 12.2	24.1	0.9	10.6	△ 17.6	19.9	△ 0.7	8.3	27.0	12.4	11.8	
2,214	1,027	1,917	1,449	2,724	738	1,168	908	361	3,080	319	人
6,584	2,844	5,658	4,971	9,620	1,904	3,770	2,615	981	8,718	860	
6.0	12.1	9.7	9.3	△ 4.9	12.5	7.2	12.0	26.6	15.3	20.8	
1.99	2.12	1.82	2.33	2.17	1.48	1.99	1.44	2.85	3.17	1.38	充
1.10	1.10	0.99	1.42	1.25	0.73	1.19	0.87	1.63	1.34	0.80	
210	132	241	157	369	103	108	136	42	254	47	足
196	121	212	137	320	102	98	127	38	229	47	
5	17	11	9	31	1	17	4	1	33	1	
9.2	12.2	11.9	8.9	11.3	13.8	8.9	14.5	11.6	7.4	14.6	足
2.4	12.9	4.6	5.7	8.4	1.0	15.7	2.9	2.4	13.0	2.1	

5 年齢別常用職業紹介状況

(10月)

区 分		項 目	1 月 間 有 効 求 人 数	2 月 間 有 効 求 職 者 数	3 就 職 件 数	4 有 効 求 人 倍 率 (1/2)
全 数	年 齢 計		126,191	97,793	3,694	1.29
	1 9 歳 以 下		1,442	896	58	1.61
	2 0 ～ 2 4 歳		12,247	7,594	285	1.61
	2 5 ～ 2 9 歳		17,890	11,110	315	1.61
	3 0 ～ 3 4 歳		15,073	9,412	295	1.60
	3 5 ～ 3 9 歳		13,794	8,815	326	1.56
	4 0 ～ 4 4 歳		12,661	8,741	391	1.45
	4 5 ～ 4 9 歳		12,508	9,843	429	1.27
	5 0 ～ 5 4 歳		12,905	10,250	419	1.26
	5 5 ～ 5 9 歳		11,006	8,758	328	1.26
	6 0 ～ 6 4 歳		8,919	10,377	386	0.86
6 5 歳 以 上		7,746	11,997	462	0.65	
男	年 齢 計			47,435	1,800	
	1 9 歳 以 下			496	34	
	2 0 ～ 2 4 歳			3,489	132	
	2 5 ～ 2 9 歳			4,580	136	
	3 0 ～ 3 4 歳			3,745	127	
	3 5 ～ 3 9 歳			3,440	121	
	4 0 ～ 4 4 歳			3,532	143	
	4 5 ～ 4 9 歳			4,150	160	
	5 0 ～ 5 4 歳			4,714	177	
	5 5 ～ 5 9 歳			4,518	178	
	6 0 ～ 6 4 歳			6,334	264	
6 5 歳 以 上			8,437	328		
女	年 齢 計			50,248	1,892	
	1 9 歳 以 下			395	24	
	2 0 ～ 2 4 歳			4,084	152	
	2 5 ～ 2 9 歳			6,511	179	
	3 0 ～ 3 4 歳			5,657	168	
	3 5 ～ 3 9 歳			5,367	205	
	4 0 ～ 4 4 歳			5,200	248	
	4 5 ～ 4 9 歳			5,684	269	
	5 0 ～ 5 4 歳			5,525	242	
	5 5 ～ 5 9 歳			4,235	149	
	6 0 ～ 6 4 歳			4,037	122	
6 5 歳 以 上			3,553	134		

- (注) 1 新規学卒を除き、パートを含む。
 2 年齢別の求人数・求人倍率は「就職機会積み上げ方式」による。この方式は、個々の求人について、求人数を対象となる年齢階級〔5歳刻みの11階級〕の総月間有効求職者数で除して当該求人に係る求職者1人当たりの就職機会を算定し、全有効求人についてこの就職機会を足し上げることにより、年齢別有効求人倍率を算出。年齢別月間有効求人数は、年齢別有効求人倍率に年齢別月間有効求職者数を乗じて算出。
 3 平成16年11月から求職申込書における「性別」欄の記載が任意となったことに伴い、男女別の合計は男女計の値と必ずしも一致しない。
 4 ハローワークインターネットサービスの機能拡充に伴う令和3年9月以降の数値の取扱いについては、1頁の(注)を参照。

6 職業別常用職業紹介状況

(10月)

職業	項目		2 月 間 有 効 求 人 数	3 就 職 件 数		4 有 効 求 人 率 (2/1) 倍
	1 月 間 求 職 者 数	うち 男		件	うち 男	
職業計	97,793	47,435	126,191	3,694	1,800	1.29
専門的・技術的職業	12,233	5,431	28,804	490	155	2.35
開発技術者	621	569	1,412	14	10	2.27
情報処理・通信技術者	1,471	1,203	3,058	19	17	2.08
保健師、助産師等	2,007	76	5,508	139	5	2.74
社会福祉の専門的職業	1,911	349	6,365	169	44	3.33
事務的職業	22,598	5,792	10,843	811	134	0.48
一般事務員	19,465	4,407	7,328	627	70	0.38
会計事務員	1,180	446	875	51	12	0.74
営業・販売関連事務員	979	325	1,072	43	7	1.09
販売の職業	4,967	2,649	10,938	139	83	2.20
商品販売の職業	2,947	916	5,728	88	36	1.94
営業の職業	1,928	1,670	4,971	50	46	2.58
サービスの職業	7,470	2,507	27,782	492	164	3.72
介護サービスの職業	2,505	743	10,512	181	59	4.20
保険医療サービス	362	25	1,465	47	3	4.05
生活衛生サービス	528	58	2,134	17	2	4.04
飲食物調理の職業	1,743	746	6,488	153	43	3.72
接客・給仕の職業	1,392	424	5,286	29	15	3.80
保安の職業	509	489	4,543	81	78	8.93
生産工程の職業	8,870	5,538	14,645	597	402	1.65
金属材料製造等	1,277	1,175	3,835	135	119	3.00
製品製造・加工処理	1,439	809	3,454	211	122	2.40
機械組立の職業	3,524	2,198	2,074	76	49	0.59
機械整備・修理の職業	406	391	2,378	29	27	5.86
輸送・機械運転の職業	3,180	3,018	9,458	285	274	2.97
自動車運転の職業	2,175	2,048	7,968	232	221	3.66
定置・建設機械運転	295	289	931	22	22	3.16
建設・採掘の職業	836	811	6,419	68	67	7.68
建設の職業	279	268	1,900	13	13	6.81
土木の職業	205	200	2,172	32	32	10.60
運搬・清掃等の職業	15,022	8,811	11,727	681	411	0.78
運搬の職業	2,219	1,873	3,694	191	162	1.66
清掃の職業	1,718	814	4,524	259	123	2.63
(IT関連計)	3,540	2,250	4,775	74	44	1.35
(福祉関連計)	5,665	1,169	21,810	439	106	3.85
(介護関係小計)	3,261	968	14,822	284	100	4.55

(注) 1 新規学卒を除き、パートを含む。

2 平成24年4月分より平成23年改訂の「厚生労働省編職業分類」に基づく表章。主な職業のみであるので、計とは一致しない。

3 ハローワークインターネットサービスの機能拡充に伴う令和3年9月以降の数値の取扱いについては、1頁の(注)を参照。

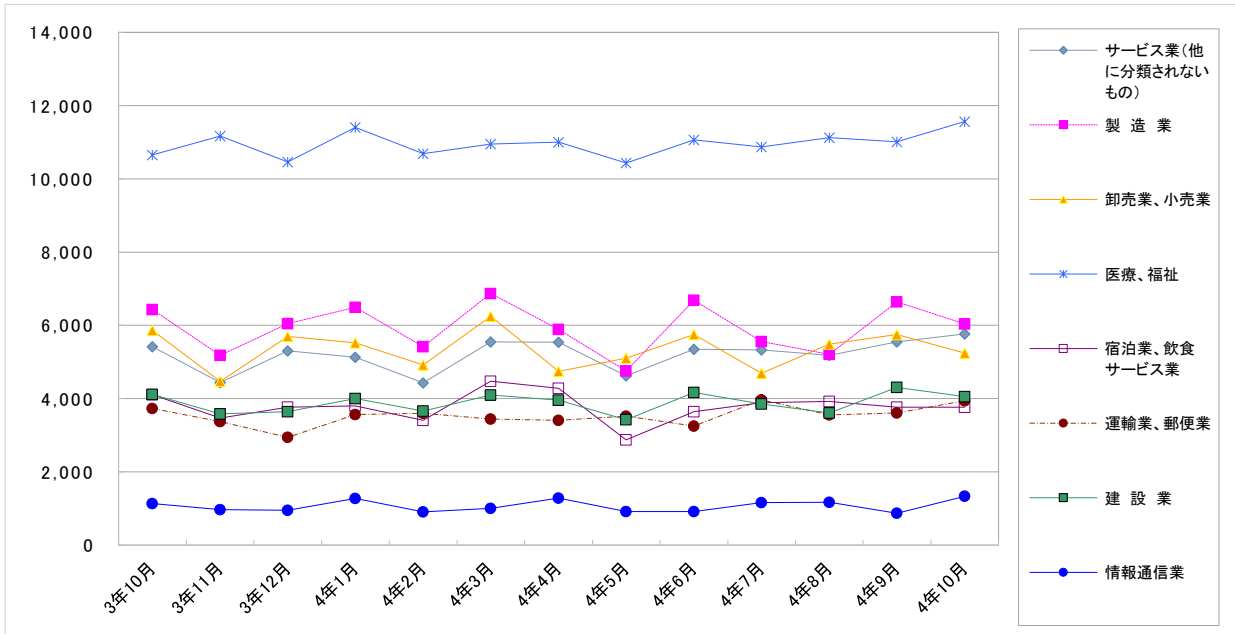
7 産業別・規模別求人、充足状況

(10月分)

項目	1 新規求人数				2 充足数			充足率 2/1×100
	計	前年 同月比	うち 常用	うち 臨時・ 季節	計	うち 常用	うち 臨時・ 季節	
産業・規模	人	%	人	人	人	人	人	%
建設業	4,054	△ 1.5	3,991	63	221	213	8	5.5
製造業	6,037	△ 6.1	5,646	391	954	894	60	15.8
食料品製造業	677	△ 33.4	592	85	139	127	12	20.5
繊維工業	231	16.1	224	7	40	38	2	17.3
木材・木製品製造業	75	△ 21.1	75	-	15	15	-	20.0
印刷・同関連業	95	△ 10.4	95	-	26	25	1	27.4
プラスチック製造業	597	32.4	516	81	94	87	7	15.7
窯業・土石製品製造業	287	3.2	274	13	48	41	7	16.7
鉄鋼業	173	△ 15.6	171	2	20	20	-	11.6
金属製品製造業	591	△ 13.2	557	34	74	69	5	12.5
はん用機械器具製造業	512	△ 4.3	493	19	57	55	2	11.1
電気機械器具製造業	427	33.0	418	9	69	68	1	16.2
情報通信機械器具製造業	13	△ 31.6	13	-	1	1	-	7.7
輸送用機械器具製造業	1,173	△ 14.5	1,110	63	177	166	11	15.1
情報通信業	1,332	17.8	1,155	177	33	27	6	2.5
情報サービス業	1,072	11.9	919	153	26	21	5	2.4
運輸業, 郵便業	3,944	5.7	3,411	533	263	240	23	6.7
卸売業, 小売業	5,245	△ 10.6	4,605	640	508	460	48	9.7
金融業, 保険業	294	△ 3.9	252	42	13	12	1	4.4
宿泊業, 飲食サービス業	3,769	△ 8.2	3,678	91	173	165	8	4.6
医療, 福祉	11,566	8.5	10,597	969	1,072	865	207	9.3
社会保険・社会福祉・介護事業	7,675	6.0	6,765	910	713	514	199	9.3
サービス業(他に分類されないもの)	5,767	6.4	5,254	513	499	440	59	8.7
職業紹介・労働者派遣業	1,350	△ 4.4	1,132	218	61	45	16	4.5
合計	48,045	1.0	44,176	3,869	4,286	3,792	494	8.9
企業規模	4人以下	1,851	3.0	1,703	148	213	39	11.5
	5～29人	10,632	3.0	10,138	494	1,209	92	11.4
	30～99人	9,548	△ 0.4	9,041	507	1,035	113	10.8
	100～299人	9,434	2.7	8,802	632	630	58	6.7
	300～499人	2,816	13.8	2,621	195	211	17	7.5
	500～999人	3,166	6.9	2,863	303	260	26	8.2
1,000人以上	10,598	△ 5.8	9,008	1,590	728	604	124	6.9

- (注) 1 新規学卒を除き、パートを含む。
 2 平成25年10月改定の「日本標準産業分類」に基づく表章。主な産業のみであるので、合計とは一致しない。
 3 平成23年8月分より集計を事業所規模から企業規模に変更。
 4 平成24年4月分より集計内容を「その他の事業サービス業」から「職業紹介・労働者派遣業」に変更。
 5 ハローワークインターネットサービスの機能拡充に伴う令和3年9月以降の数値の取扱いについては、1頁の(注)を参照。

主要産業別新規求人数の推移



8 中高年齢者の職業紹介状況

(1) 新規求職申込件数

項目 年月	新規求職申込件数						全体に 占める率
	45歳以上	前年比	うち 男	うち 55歳以上	うち 65歳以上		
平成29年 (月平均)	8,603	0.4	4,632	4,869	2,092		43.5
平成30年	8,745	1.7	4,695	5,121	2,324		46.5
令和元年	8,660	△ 1.0	4,618	5,137	2,348		47.6
令和 2年	9,695	11.9	5,287	5,739	2,659		50.1
令和 3年	9,746	0.5	5,328	6,024	2,929		51.9
令和 4年							
5月	10,871	26.2	5,754	6,934	3,508		53.1
6月	9,869	5.6	5,215	5,947	2,735		51.2
7月	8,698	△ 2.7	4,792	5,394	2,540		51.2
8月	9,111	7.3	4,859	5,485	2,401		51.3
9月	9,280	0.8	4,901	5,622	2,602		50.3
10月	9,829	△ 3.7	5,373	6,245	3,088		53.2
前年同月	10,202	△ 5.2	5,573	6,274	3,187		52.4

(注) 1 パートを含む。

2 ハローワークインターネットサービスの機能拡充に伴う令和3年9月以降の数値の取扱いについては、1頁の(注)を参照。

(2) 月間有効求職者数

項目 年月	月間有効求職者数						全体に 占める率
	45歳以上	前年比	うち 男	うち 55歳以上	うち 65歳以上		
平成29年 (月平均)	39,113	△ 0.3	21,413	21,950	7,497		44.9
平成30年	40,043	2.4	21,830	23,083	8,468		47.4
令和元年	41,551	3.8	22,767	24,343	9,236		49.1
令和 2年	50,207	20.8	27,741	29,550	11,314		51.1
令和 3年	54,442	8.4	30,120	32,785	12,657		52.8
令和 4年							
5月	57,086	△ 2.2	31,806	35,831	15,951		54.2
6月	56,100	△ 1.8	31,183	35,096	15,519		53.8
7月	52,344	△ 2.3	28,947	32,090	12,963		52.7
8月	51,120	△ 3.0	28,074	30,908	11,689		52.1
9月	51,051	△ 3.2	28,027	30,848	11,608		52.1
10月	51,366	△ 5.2	28,234	31,227	12,046		52.4
前年同月	54,157	△ 4.3	30,119	32,359	12,186		52.4

(注) 1 パートを含む。

2 ハローワークインターネットサービスの機能拡充に伴う令和3年9月以降の数値の取扱いについては、1頁の(注)を参照。

(3) 就職件数

項目 年月	就職件数						45歳 以上の 就職率	55歳 以上の 就職率	65歳 以上の 就職率
	45歳以上	前年比	うち 男	うち 55歳以上	うち 65歳以上				
平成29年 (月平均)	2,587	3.5	1,414	1,292	389	30.1	26.5	18.6	
平成30年	2,558	△ 1.1	1,403	1,337	446	29.2	26.1	19.2	
令和元年	2,436	△ 4.7	1,310	1,313	454	28.1	25.6	19.4	
令和 2年	2,129	△ 12.6	1,140	1,127	373	22.0	19.6	14.0	
令和 3年	2,359	10.8	1,248	1,308	460	24.2	21.7	15.7	
令和 4年									
5月	2,345	5.1	1,265	1,328	517	21.6	19.2	14.7	
6月	2,478	3.8	1,317	1,462	558	25.1	24.6	20.4	
7月	2,142	△ 2.9	1,188	1,251	475	24.6	23.2	18.7	
8月	2,036	6.8	1,130	1,167	403	22.3	21.3	16.8	
9月	2,281	△ 2.3	1,187	1,256	436	24.6	22.3	16.8	
10月	2,316	△ 2.0	1,261	1,357	518	23.6	21.7	16.8	
前年同月	2,363	△ 2.2	1,271	1,343	455	23.2	21.4	14.3	

(注) 1 パートを含む。

2 ハローワークインターネットサービスの機能拡充に伴う令和3年9月以降の数値の取扱いについては、1頁の(注)を参照。

9 正社員の職業紹介状況

年 月	正社員有効求人人数		常用フルタイム有効求職者数		正社員有効求人倍率		正社員新規求人数			正社員就職件数			
	人	%	人	%	倍	P	人	%	%	件	%	%	
平成29年 (月平均)	74,210	9.1	54,825	△ 6.5	1.35	0.19	25,728	46.5	8.2	2,706	47.1	△ 3.8	
平成30年 "	78,308	5.5	51,897	△ 5.3	1.51	0.16	26,773	47.1	4.1	2,461	46.2	△ 9.0	
令和元年 "	78,873	0.7	51,435	△ 0.9	1.53	0.02	26,601	48.0	△ 0.6	2,170	45.0	△ 11.8	
令和 2年 "	60,292	△ 23.6	61,182	19.0	0.99	△ 0.54	20,175	50.2	△ 24.2	1,722	42.3	△ 20.7	
令和 3年 "	61,694	2.3	62,036	1.4	0.99	0.00	21,168	50.2	4.9	1,759	40.5	2.2	
令和 3年	10月	64,167	11.6	61,925	△ 10.4	1.04	0.21	22,958	48.3	17.9	1,770	40.7	△ 8.0
	11月	65,339	12.3	60,865	△ 8.6	1.07	0.20	21,178	49.9	10.7	1,732	41.7	△ 2.5
令和 4年	12月	65,593	13.9	57,689	△ 7.9	1.14	0.22	22,486	49.4	10.9	1,542	41.0	△ 9.1
	1月	66,737	15.0	58,507	△ 4.9	1.14	0.20	23,761	49.3	21.0	1,503	42.9	△ 1.2
	2月	67,205	14.0	57,996	△ 5.5	1.16	0.20	21,380	48.7	6.0	1,642	37.8	△ 4.6
	3月	68,661	13.0	59,874	△ 5.7	1.15	0.19	24,223	48.5	10.7	1,938	34.5	△ 8.5
	4月	67,427	11.2	60,975	△ 7.5	1.11	0.19	23,054	49.5	13.2	1,832	38.9	△ 7.0
	5月	66,720	12.2	61,014	△ 5.5	1.09	0.17	20,858	50.3	9.5	1,645	38.7	△ 4.1
	6月	67,082	10.0	60,301	△ 4.5	1.11	0.14	24,191	50.4	6.5	1,747	38.5	△ 5.8
	7月	66,720	8.6	58,893	△ 4.3	1.13	0.13	22,796	50.7	8.9	1,606	41.5	△ 9.3
	8月	67,632	8.6	58,891	△ 4.0	1.15	0.14	21,781	48.3	9.5	1,512	41.4	△ 4.6
	9月	68,477	9.4	58,553	△ 4.1	1.17	0.14	24,416	50.5	7.4	1,681	41.3	△ 7.0
10月	68,900	7.4	58,076	△ 6.2	1.19	0.15	23,856	49.7	3.9	1,631	39.0	△ 7.9	

- (注) 1 正社員有効求人倍率＝正社員有効求人人数／常用フルタイム（一般）有効求職者数。なお、常用フルタイム有効求職者にはフルタイムの派遣労働者や契約社員を希望する者も含まれるため、厳密な意味での正社員有効求人倍率より低い値となる。
 2 「正社員」とは、一般求人のうち求人票の雇用形態欄に「正社員」と記載された常用求人である。
 3 構成比は、それぞれ新規求人数全体に占める正社員求人割合及び就職件数全体に占める正社員就職割合である。
 4 ハローワークインターネットサービスの機能拡充に伴う令和3年9月以降の数値の取扱いについては、1頁の（注）を参照。

10 パートタイマーの職業紹介状況

年 月	新規求職申込件数		月間有効求職者数		新規求人数		月間有効求人数		有 効 求人 倍 率	就職件数		就 職 率	
	件	うち常用	人	うち常用	人	うち常用	人	うち常用		件	うち常用		
平成29年 (月平均)	7,015	6,997	32,178	32,104	22,754	19,022	64,799	54,106	2.01	2,488	2,186	35.5	
平成30年 "	6,907	6,890	32,451	32,377	23,195	19,431	66,725	55,958	2.06	2,357	2,069	34.1	
令和元年 "	6,682	6,670	33,095	33,030	22,680	19,013	65,751	55,114	1.99	2,203	1,942	33.0	
令和 2年 "	6,852	6,816	36,980	36,829	16,052	13,775	47,019	40,543	1.27	1,956	1,701	28.5	
令和 3年 "	7,171	7,139	40,986	40,832	16,687	14,125	46,784	39,738	1.14	2,173	1,786	30.3	
令和 3年	10月	7,632	7,594	41,331	41,179	19,377	16,704	48,831	42,232	1.18	2,148	1,760	28.1
	11月	6,348	6,307	41,143	40,977	17,301	14,769	51,345	44,061	1.25	2,030	1,693	32.0
令和 4年	12月	4,931	4,910	39,123	38,964	17,868	14,221	52,517	43,980	1.34	1,866	1,420	37.8
	1月	7,084	7,033	38,603	38,434	19,188	16,209	52,595	43,926	1.36	1,664	1,211	23.5
	2月	6,808	6,772	37,826	37,655	18,555	15,619	53,927	44,966	1.43	2,304	1,921	33.8
	3月	7,938	7,902	39,533	39,345	19,938	16,892	55,267	46,660	1.40	3,050	2,591	38.4
	4月	10,944	10,895	43,027	42,824	18,405	16,136	53,462	45,667	1.24	2,425	1,932	22.2
	5月	8,609	8,572	44,260	44,067	16,612	14,145	52,161	44,747	1.18	2,222	1,758	25.8
	6月	7,386	7,343	43,818	43,607	18,730	15,583	51,505	44,047	1.18	2,357	1,937	31.9
	7月	6,102	6,071	40,394	40,197	17,656	15,219	50,888	43,406	1.26	1,906	1,531	31.2
	8月	6,503	6,471	39,100	38,909	18,554	15,349	52,641	44,421	1.35	1,768	1,425	27.2
	9月	7,236	7,207	39,345	39,171	18,626	15,874	53,343	45,147	1.36	2,001	1,625	27.7
10月	7,311	7,265	39,910	39,717	19,587	16,772	54,577	46,068	1.37	2,154	1,746	29.5	

- (注) ハローワークインターネットサービスの機能拡充に伴う令和3年9月以降の数値の取扱いについては、1頁の（注）を参照。

11 あいちマザーズハローワークの職業紹介状況

年 月	項 目	新規求職申込件数		月間有効求職者数		紹介件数	就 職 件 数		相談件数
			うちパート		うちパート			うちパート	
		件	件	人	人	件	件	件	件
令和 3年	11月	274	159	1,259	721	241	41	32	966
	12月	231	113	1,209	674	157	47	26	855
令和 4年	1月	295	143	1,221	649	221	32	16	999
	2月	307	146	1,258	656	360	68	54	990
	3月	332	159	1,335	670	393	89	69	1,020
	4月	279	145	1,261	638	302	83	52	831
	5月	315	190	1,228	660	273	58	43	879
	6月	290	140	1,222	642	242	55	37	845
	7月	210	105	1,119	581	203	45	30	655
	8月	248	133	1,088	548	174	33	16	699
	9月	261	144	1,070	558	200	51	33	734
	10月	219	128	1,067	570	143	43	29	718
前 年 同 月		303	172	1,244	690	206	32	23	958

(注) ハローワークインターネットサービスの機能拡充に伴う令和3年9月以降の数値の取扱いについては、1頁の(注)を参照。

12 名古屋外国人雇用サービスセンターの職業紹介状況

年 月	項 目	新規求職申込件数	紹介件数	就職件数	相談件数
		件	件	件	件
令和 3年	11月	138	131	18	323
	12月	121	99	19	255
令和 4年	1月	169	214	21	378
	2月	153	207	21	363
	3月	185	136	13	376
	4月	168	123	14	394
	5月	195	159	21	448
	6月	222	175	19	506
	7月	166	159	15	404
	8月	184	196	16	451
	9月	161	136	17	413
	10月	167	151	21	401
前 年 同 月		156	191	16	366

13 愛知新卒応援ハローワーク（愛知学生職業センター）の職業紹介状況

項目 年 月		新規求職申込件数		紹介件数		就職件数	
		大学生等	うち既卒者	大学生等	うち既卒者	大学生等	うち既卒者
		件	件	件	件	件	件
令和 3年	11月	424	147	628	388	459	348
	12月	618	136	514	285	492	317
令和 4年	1月	518	137	505	239	437	239
	2月	571	144	578	246	261	123
	3月	653	248	567	500	247	125
	4月	567	200	336	335	247	125
	5月	502	120	320	319	363	342
	6月	560	150	503	359	403	336
	7月	454	135	592	355	457	405
	8月	302	130	386	249	419	304
	9月	351	128	397	256	393	265
	10月	1,152	116	478	279	361	223
前 年 同 月		1,268	204	650	418	406	285

- (注) 1 平成19年6月より、学生職業センターにヤングワークプラザあいちで取り扱っていた職業紹介業務を統合して開設。
 2 大学生等とは、大学生、大学院生、短期大学生、高等専門学校生、専修学校生及び職業能力開発施設生。
 3 就職件数はハローワーク紹介以外を含む。

14 愛知わかものハローワークの職業紹介状況

項目 年 月		新規求職申込件数	紹介件数	就職件数	相談件数
		件	件	件	件
令和 3年	11月	239	388	47	909
	12月	201	253	47	703
令和 4年	1月	233	309	40	758
	2月	209	327	51	797
	3月	293	357	64	897
	4月	247	329	56	826
	5月	258	311	54	852
	6月	295	329	45	931
	7月	242	285	52	825
	8月	200	261	53	757
	9月	215	286	42	720
	10月	220	243	50	722
前 年 同 月		236	272	44	866

- (注) 1 平成24年10月より、主に45歳未満の若者を対象として開設。平成25年4月より、システム集計を開始。
 2 ハローワークインターネットサービスの機能拡充に伴う令和3年9月以降の数値の取扱いについては、1頁の(注)を参照。

16 日雇の職業紹介状況

年 月 項 目	四半期末日の 有効求職者数		新規求職 申込件数	期間有効 求人延数	就労実人員	就労延数
	人	うち男 人				
平成29年度 (月平均)	-	-	0	-	-	-
平成30年度 "	-	-	1	-	-	-
令和元年度 "	5	5	1	-	-	-
令和 2年度 "	3	3	0	-	-	-
令和 3年度 "	6	6	1	-	0	11
令和 3年度 7月～ 9月	9	9	7	-	3	86
10月～12月	6	6	4	-	1	42
1月～ 3月	6	6	3	-	-	-
令和 4年度 4月～ 6月	9	8	3	-	1	46
7月～ 9月	7	6	6	-	1	26

- (注) 1 四半期末日の有効求職者数は各期の末月末日の数値である(令和元年度より集計を開始した項目。)
また年度欄には1～3月期末日の数値を掲載している。
- 2 期間有効求人延数は月間有効求人延数の月平均を計上。

17 港湾労働関係の職業紹介状況

(1) 常用関係

年 月		項 目	新 規 (港) 証 交 付 件 数			
			計	船 内 作 業	沿岸作業及び倉庫作業	そ の 他
令和元年	(月平均)		36	11	21	4
令和 2年	"		31	7	21	3
令和 3年	"		38	9	24	5
令和 3年	10月		39	9	25	5
	11月		37	3	34	-
	12月		22	1	20	1
令和 4年	1月		14	3	4	7
	2月		17	4	11	2
	3月		19	9	7	3
	4月		57	11	45	1
	5月		36	14	21	1
	6月		21	5	12	4
	7月		28	8	18	2
	8月		19	8	11	-
	9月		15	7	7	1
	10月		41	7	32	2

年 月		項 目	月 末 現 在 (港) 証 所 持 者 数			
			計	船 内 作 業	沿岸作業及び倉庫作業	そ の 他
令和元年	(月平均)		5,478	1,801	3,245	431
令和 2年	"		5,526	1,818	3,286	422
令和 3年	"		5,480	1,770	3,303	407
令和 3年	10月		5,443	1,751	3,292	400
	11月		5,456	1,750	3,307	399
	12月		5,465	1,745	3,321	399
令和 4年	1月		5,443	1,740	3,298	405
	2月		5,435	1,738	3,291	406
	3月		5,430	1,733	3,288	409
	4月		5,442	1,742	3,293	407
	5月		5,451	1,751	3,294	406
	6月		5,438	1,746	3,291	401
	7月		5,442	1,754	3,287	401
	8月		5,425	1,748	3,277	400
	9月		5,414	1,748	3,267	399
	10月		5,430	1,750	3,279	401

(2) 日雇関係等

年 月		項 目	新 規 求 人 延 数			
			計	船 内 作 業	沿岸作業及び倉庫作業	そ の 他
令和元年	(月平均)		-	-	-	-
令和 2年	"		-	-	-	-
令和 3年	"		-	-	-	-
令和 3年	10月		-	-	-	-
	11月		-	-	-	-
	12月		-	-	-	-
令和 4年	1月		-	-	-	-
	2月		-	-	-	-
	3月		-	-	-	-
	4月		-	-	-	-
	5月		-	-	-	-
	6月		-	-	-	-
	7月		-	-	-	-
	8月		-	-	-	-
	9月		-	-	-	-
	10月		-	-	-	-

(注) その他は「はしけ作業」、「いかだ作業」及び「船舶貨物整備作業」である。

18 雇用保険適用状況

(1) 被保険者の種類別状況

(10月)

項目 被保険者種類	資格 取得者数	資格 喪失者数	うち事業主の 都合による離職	月末現在 被保険者数	うち女
	人	人	人	人	人
全 数	39,383	51,866	1,644	2,940,086	1,121,112
一 般	37,651	46,038	1,425	2,760,354	1,058,219
高 年 齢	1,702	5,826	219	179,620	62,862
短 期 雇 用 特 例	30	2	-	112	31

(2) 産業別適用事業所及び被保険者の状況

(10月)

項目 産 業	月末現在 事業所数	被 保 険 者 の 資 格				増 減 差	月末現在 被保険者数	うち短期 特例被保 険者数
		取 得	喪 失	うち事業主の 都合による 離 職	人			
	所	人	人	人	人	人	人	
合 計	123,601	39,383	51,866	1,644	△ 12,483	2,940,086	112	
農 林 水 産 業	935	94	113	4	△ 19	5,976	-	
鉱 業	78	12	15	2	△ 3	1,098	-	
建 設 業	23,234	2,195	2,213	64	△ 18	163,748	29	
製 造 業	18,814	7,152	9,763	258	△ 2,611	928,173	25	
食 料 品 ・ 飲 料	1,357	808	1,359	14	△ 551	66,768	2	
織 維 ・ 衣 服	1,120	231	295	22	△ 64	18,980	-	
木 材 ・ 家 具	891	129	146	1	△ 17	12,738	-	
パ ル プ ・ 出 版	1,156	311	388	20	△ 77	32,273	-	
化 学 関 係	1,171	476	607	19	△ 131	57,342	-	
窯 業 ・ 土 石	715	246	260	9	△ 14	33,736	4	
鉄 鋼	414	169	226	3	△ 57	27,870	-	
非 鉄 金 属	181	55	99	3	△ 44	10,407	-	
金 属 製 品	3,483	653	801	20	△ 148	65,784	-	
は ん 用 機 械 器 具	2,075	423	606	12	△ 183	77,055	-	
電 気 機 械 器 具	1,124	729	949	32	△ 220	116,076	1	
輸 送 用 機 械 器 具	2,572	2,150	3,067	77	△ 917	334,033	18	
そ の 他 機 械 器 具	1,202	303	424	12	△ 121	36,678	-	
そ の 他 製 造 業	1,353	469	536	14	△ 67	38,433	-	
電 気 ・ ガ ス ・ 水 道 ・ 熱 供 給 業	101	33	123	1	△ 90	8,578	-	
情 報 通 信 業	2,325	753	836	11	△ 83	75,235	1	
運 輸 業 , 郵 便 業	4,551	2,699	3,578	97	△ 879	235,123	5	
卸 売 業 , 小 売 業	19,099	5,072	10,078	406	△ 5,006	437,737	17	
金 融 業 , 保 険 業	1,318	308	734	20	△ 426	56,578	-	
不 動 産 業 , 物 品 賃 貸 業	2,750	700	1,096	144	△ 396	59,306	24	
宿 泊 業 , 飲 食 サ ー ビ ス 業	7,313	1,388	1,756	104	△ 368	69,557	1	
医 療 , 福 祉	14,254	4,315	5,406	117	△ 1,091	296,020	-	
教 育 , 学 習 支 援 業	1,982	590	748	9	△ 158	60,248	-	
複 合 サ ー ビ ス 事 業	1,581	102	266	11	△ 164	23,983	-	
サ ー ビ ス 業	24,656	13,397	14,497	394	△ 1,100	479,483	10	
公 務 ・ そ の 他	610	573	644	2	△ 71	39,243	-	

(注) 1 その他機械器具とは、情報通信機械器具、電子部品・デバイス、生産用機械器具、業務用機械器具である。

2 その他製造業には、ゴム製品、なめし皮・同製品・毛皮製造業を含む。

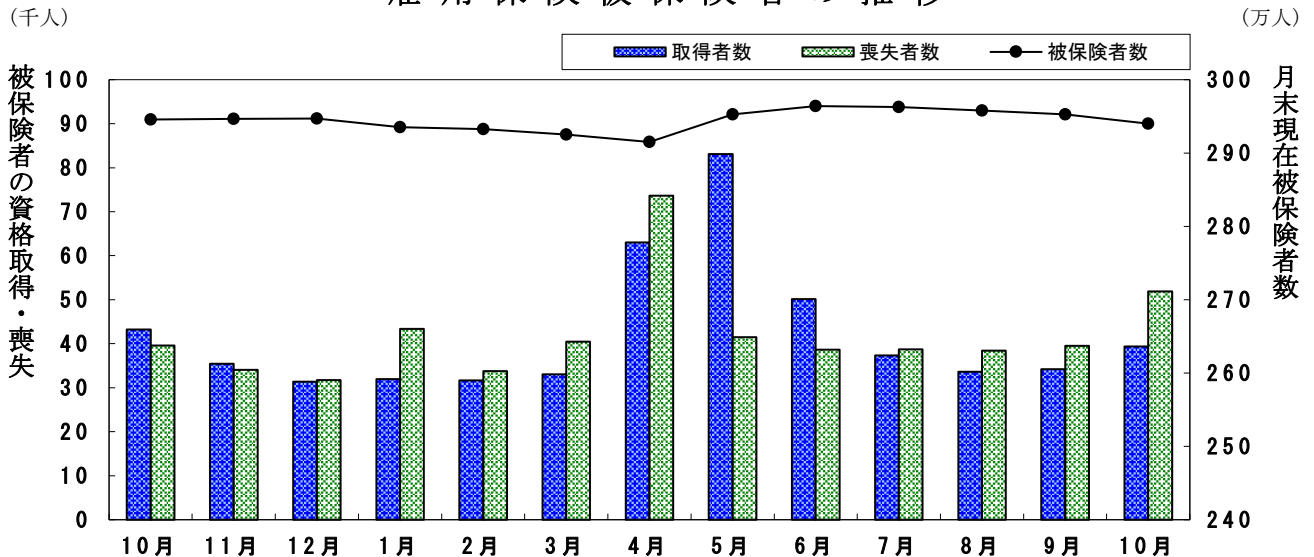
3 サービス業には、学術研究、専門・技術サービス業、生活関連サービス業、娯楽業を含む。

(3) 月別、安定所別にみた適用状況

項目 年月	月末現在 事業所数	被 保 険 者 の 資 格				増 減 差	月末現在 被保険者数	うち 女
		取 得	喪 失	うち事業主都合による離職	人			
平成29年度計	116,512	542,742	478,805	20,130	63,937	2,830,795	1,049,126	
30 "	118,080	552,951	503,098	20,589	49,853	2,879,566	1,074,779	
令和元 "	119,469	536,310	496,210	20,998	40,100	2,918,686	1,095,842	
2 "	122,110	472,877	468,358	28,403	4,519	2,925,589	1,104,526	
3 "	123,171	478,436	478,243	19,380	193	2,925,058	1,114,718	
令和 3年10月	122,826	43,251	39,620	1,402	3,631	2,945,546	1,121,680	
11月	122,804	35,429	34,041	1,221	1,388	2,946,763	1,122,832	
12月	122,898	31,364	31,711	1,230	△ 347	2,947,070	1,123,825	
令和 4年 1月	123,024	31,961	43,379	1,742	△ 11,418	2,935,116	1,118,609	
2月	123,133	31,697	33,791	1,169	△ 2,094	2,932,495	1,118,106	
3月	123,171	33,011	40,437	1,560	△ 7,426	2,925,058	1,114,718	
4月	123,428	62,998	73,625	3,074	△ 10,627	2,915,034	1,108,120	
5月	123,479	83,088	41,455	1,315	41,633	2,952,886	1,127,916	
6月	123,633	50,172	38,624	1,360	11,548	2,963,998	1,134,182	
7月	123,760	37,346	38,748	1,396	△ 1,402	2,962,888	1,133,999	
8月	123,824	33,652	38,414	1,113	△ 4,762	2,958,012	1,131,829	
9月	123,389	34,222	39,542	1,169	△ 5,320	2,952,564	1,129,563	
10月	123,601	39,383	51,866	1,644	△ 12,483	2,940,086	1,121,112	
安定所別 (10月分)	名古屋中	27,681	12,560	16,437	521	△ 3,877	787,749	332,770
	名古屋南	12,508	3,374	3,996	99	△ 622	279,057	96,542
	名古屋東	16,831	4,451	5,455	209	△ 1,004	338,269	146,996
	豊橋	7,055	1,927	2,308	107	△ 381	122,878	53,237
	岡崎	5,753	1,617	2,024	49	△ 407	106,166	42,818
	一宮	6,856	1,844	2,733	169	△ 889	122,353	58,081
	半田	6,968	1,350	1,839	62	△ 489	124,668	44,862
	瀬戸	2,955	622	777	20	△ 155	45,652	19,466
	豊田	5,702	2,229	2,916	53	△ 687	224,283	59,049
	津島	5,622	1,234	2,493	87	△ 1,259	75,562	30,228
	刈谷	8,256	3,813	5,465	112	△ 1,652	382,925	113,464
	西尾	2,397	562	737	30	△ 175	38,450	15,316
	犬山	3,278	789	990	46	△ 201	67,731	24,760
	豊川(本所)	2,553	556	671	5	△ 115	50,406	19,238
	新城	790	142	155	3	△ 13	11,332	4,462
	春日井	7,206	2,119	2,606	70	△ 487	143,634	51,360
蒲郡(出張所)	1,190	194	264	2	△ 70	18,971	8,463	

(注) 1 各年の月末現在事務所数及び月末現在被保険者数欄は、年度末現在の数値である。
 2 平成19年4月から、蒲郡安定所は豊川安定所の出張所となったが、「豊川(本所)」の欄には蒲郡出張所を含まない豊川安定所の数値を、蒲郡(出張所)の欄には蒲郡出張所の数値を計上している。

雇用保険被保険者の推移



19 雇用保険給付状況

月別、安定所別にみた給付状況
その1

項目 年月		一般被保険者給付（基本手当）							
		離職票 交付枚数	受給資格決定件数		初回受給者数		受給者実人員		
			枚	件	前年比 %	人	うち特定 人	人	前年比 %
平成29年度計	237,827	68,788	△ 5.4	56,448	10,379	19,513	△ 5.6	4,000	
平成30年度計	248,338	69,596	1.2	56,325	11,104	19,735	1.1	4,420	
令和元年度計	249,170	72,165	3.7	58,270	11,468	20,258	2.6	4,374	
令和2年度計	245,470	88,101	22.1	76,310	18,949	27,338	35.0	7,544	
令和3年度計	242,663	71,897	△ 18.4	63,100	11,626	23,917	△ 12.5	5,568	
令和3年10月	20,232	6,302	△ 15.9	4,722	868	24,104	△ 22.8	5,601	
11月	16,775	5,218	△ 14.1	5,300	938	23,761	△ 19.0	5,457	
12月	15,711	4,254	△ 11.2	4,517	685	21,790	△ 19.2	4,832	
令和4年1月	22,276	5,339	△ 8.6	4,187	558	21,797	△ 16.6	4,630	
2月	17,754	5,170	△ 12.4	4,523	885	20,696	△ 17.3	4,361	
3月	20,720	5,834	△ 7.4	4,446	845	20,584	△ 19.0	4,355	
4月	36,518	7,623	△ 15.0	5,262	772	19,983	△ 17.4	4,100	
5月	20,623	8,067	10.4	6,579	1,362	21,619	△ 13.4	4,510	
6月	19,144	6,575	3.1	5,732	942	22,971	△ 12.5	4,574	
7月	20,744	5,313	△ 6.5	5,948	725	24,116	△ 9.0	4,383	
8月	20,488	5,960	5.4	6,024	833	25,740	△ 4.2	4,530	
9月	20,782	5,771	△ 0.3	4,851	678	24,470	△ 4.0	4,284	
10月	24,375	6,265	△ 0.6	4,722	678	23,144	△ 4.0	4,065	
安定所別 (10月分)	名古屋中	8,378	854	5.6	623	96	3,220	△ 5.8	624
	名古屋南	1,799	638	1.9	484	70	2,473	△ 8.5	450
	名古屋東	2,708	776	△ 4.9	622	90	3,128	△ 5.1	598
	豊橋	1,129	462	8.5	311	56	1,474	3.4	305
	岡崎	813	330	△ 9.8	291	40	1,288	△ 5.6	182
	一宮	1,016	400	3.6	324	45	1,518	△ 2.6	255
	半田	765	363	△ 12.9	317	39	1,498	△ 9.0	259
	瀬戸	343	145	△ 13.2	142	14	690	8.7	115
	豊田	1,195	422	△ 3.2	265	53	1,329	△ 1.6	208
	津島	1,167	273	3.0	188	25	950	△ 2.4	161
	刈谷	2,633	559	△ 1.6	409	56	1,917	△ 2.6	317
	西尾	300	168	3.7	111	17	550	7.6	120
	犬山	448	187	△ 18.0	147	15	725	△ 16.6	112
	豊川(本所)	297	171	6.9	119	15	546	△ 2.5	90
	新城	71	41	20.6	25	1	137	15.1	23
	春日井	1,168	393	5.4	278	34	1,428	0.8	202
蒲郡(出張所)	145	83	31.7	65	12	271	△ 4.9	44	

(注) 1 基本手当受給率=基本手当受給者実人員/(被保険者数+基本手当受給者実人員)×100

2 年度計欄の受給者実人員は、月平均で計上。

3 「うち特定」は、受給資格者のうちの特定受給資格者を指す。

4 令和2年1月以降は「受給資格決定件数」は速報値であり、修正があり得る。

					高年齢求職者給付			短期特例被保険者給付			日雇給付		
支給終了者数		受給率		〔保〕受給者の紹介件数	〔保〕受給者の就職件数	離職票交付枚数	受給資格決定件数	受給者数	離職票交付枚数	受給資格決定件数	受給者数	受給者数	受給者実人員
うち特定	愛知	全国	受給率										
人	人	%	%	件	件	枚	件	人	枚	件	人	人	人
40,604	5,125	0.7	0.9	71,014	17,104	24,567	14,655	14,510	471	81	81	73	
39,079	5,369	0.7	0.9	63,130	16,017	26,603	16,228	16,093	374	83	82	20	
40,039	5,414	0.7	0.9	63,282	15,342	28,246	16,711	15,607	358	90	91	46	
49,934	9,074	0.9	1.1	71,488	14,629	33,697	21,399	21,081	298	78	76	33	
47,199	7,629	0.8	1.0	62,980	14,621	33,244	20,836	20,609	227	71	70	54	
4,348	663	0.8	1.0	5,548	1,320	2,920	1,851	1,519	3	1	1	9	
3,977	615	0.8	0.9	5,266	1,254	1,873	1,519	1,803	18	10	-	5	
3,556	553	0.7	0.9	4,424	1,096	1,759	1,083	1,033	24	8	16	5	
3,814	701	0.7	0.9	4,853	1,029	2,760	1,441	1,439	11	2	3	6	
3,427	495	0.7	0.8	4,745	1,087	1,962	1,325	1,379	4	1	2	3	
4,088	584	0.7	0.8	5,130	1,308	2,495	1,566	1,353	19	1	-	3	
3,100	506	0.7	0.8	4,400	1,173	8,310	3,143	1,875	74	1	2	4	
2,998	432	0.7	0.9	4,533	1,120	2,369	2,934	3,866	29	3	-	4	
3,039	468	0.8	0.9	4,850	1,229	2,069	1,612	1,850	7	31	23	3	
3,229	399	0.8	1.0	4,288	1,063	2,365	1,441	1,509	15	1	11	4	
4,077	434	0.9	1.0	4,087	1,064	2,060	1,322	1,572	3	2	2	6	
4,461	535	0.8	1.0	4,801	1,145	2,157	1,220	1,204	4	-	1	4	
3,903	385	0.8	0.9	4,496	1,192	3,978	1,747	1,479	1	-	-	5	
547	67	0.4		824	155	1,339	152	143	-	-	-	1	
418	36	0.9		462	107	375	195	127	-	-	-	3	
516	68	0.9		637	123	321	177	175	-	-	-	-	
266	24	1.2		211	97	114	112	69	-	-	-	-	
247	15	1.2		218	65	118	88	68	-	-	-	-	
259	20	1.2		231	62	146	124	106	-	-	-	-	
248	22	1.2		244	63	157	150	166	-	-	-	-	
120	11	1.5		143	52	45	45	57	-	-	-	-	
204	15	0.6		204	75	231	151	143	-	-	-	-	
163	16	1.2		179	67	371	96	87	1	-	-	1	
337	31	0.5		359	93	429	121	93	-	-	-	-	
104	10	1.4		106	40	44	43	18	-	-	-	-	
105	10	1.1		160	49	64	85	62	-	-	-	-	
79	10	1.1		134	41	49	45	35	-	-	-	-	
17	2	1.2		47	12	19	17	17	-	-	-	-	
222	23	1.0		294	82	131	130	100	-	-	-	-	
50	5	1.4		43	9	25	15	12	-	-	-	-	

- 5 刈谷安定所には、碧南出張所を含む。平成19年4月から、蒲郡安定所は豊川安定所の出張所となったが、「豊川(本所)」の欄には蒲郡出張所分を含まない豊川安定所の数値を、蒲郡(出張所)の欄には蒲郡出張所の数値を計上している。
- 6 平成22年1月 船員保険法改正に伴い、中部運輸局の取扱数を含むため、各月の合計と各安定所の合計は必ずしも一致しない。
- 7 〔保〕受給者の紹介件数、〔保〕受給者の就職件数には、名古屋中にあいちマザーズハローワーク・名古屋外国人雇用サービスセンター・愛知新卒応援ハローワーク・愛知わかものハローワークで取扱った件数を含み、名古屋南にはハローワークプラザなるみ、刈谷には碧南出張所をそれぞれ含む。

月別、安定所別にみた給付状況
その2

項目 年月	就職促進給付				教育訓練給付		雇用継続給付				
	常用就職 支度手当 受給者数	再就職手当 受給者数	就業促進 定着手当 受給者数	就業手当 受給者 実人員	一般教育訓 練給付金 受給者数	専門実践教 育訓練給付 金受給者数	高年齢雇用 継続給付 基本給付 金受給者 実人員	再就職給 付金受給 者実人員	育児休業給 付金受給 者実人員	介護休業 給付金 受給者数	
平成29年度	179	20,204	5,015	43	5,514	1,731	529,218	29	210,663	821	
平成30年度	148	20,749	4,916	45	5,333	2,599	519,444	52	241,016	1,001	
令和元年度	154	21,315	5,296	42	5,653	3,278	524,387	67	260,440	1,215	
令和2年度	127	22,488	5,630	44	5,607	3,785	540,741	53	289,649	1,305	
令和3年度	169	18,821	5,534	45	5,512	4,369	525,058	28	301,506	1,436	
令和3年10月	13	1,648	461	53	658	1,307	47,361	4	24,109	134	
11月	9	1,731	497	45	575	332	39,936	-	23,714	119	
12月	13	1,537	431	41	438	208	48,184	7	25,472	133	
令和4年1月	11	1,358	430	35	369	185	39,697	-	26,439	141	
2月	18	1,087	398	25	288	92	45,561	3	25,462	115	
3月	17	1,401	433	34	380	342	40,027	-	31,119	126	
4月	14	1,362	334	32	342	1,039	46,829	3	29,758	101	
5月	22	1,727	471	36	335	475	38,324	-	30,887	116	
6月	19	1,781	446	30	393	183	47,013	1	24,627	138	
7月	21	1,487	335	32	385	121	40,737	-	22,982	113	
8月	6	1,672	275	41	498	186	49,234	-	24,764	141	
9月	17	1,453	316	39	571	119	37,883	-	23,486	149	
10月	7	1,533	303	41	590	1,462	50,968	-	26,374	157	
安定所別 (10月分)	名古屋中	1	162	29	3	88	240	11,651	-	8,278	48
	名古屋南	1	134	26	7	59	150	4,849	-	2,190	17
	名古屋東	1	177	37	5	94	267	5,312	-	3,555	18
	豊橋	2	123	23	7	30	80	932	-	923	6
	岡崎	-	94	22	2	36	89	1,632	-	975	8
	一宮	-	88	22	2	51	89	1,692	-	804	6
	半田	-	78	16	1	32	83	900	-	850	8
	瀬戸	-	53	12	-	16	27	55	-	307	-
	豊田	-	115	7	4	37	63	5,560	-	1,961	13
	津島	1	71	16	2	23	75	681	-	495	5
	刈谷	1	150	33	4	43	103	12,649	-	3,411	16
	西尾	-	65	16	2	13	20	532	-	398	1
	犬山	-	46	10	-	19	37	1,346	-	516	2
	豊川(本所)	-	40	10	-	13	25	1,315	-	419	1
新城	-	18	3	1	4	4	-	-	47	-	
春日井	-	100	15	-	28	100	1,689	-	1,089	8	
蒲郡(出張所)	-	19	6	1	4	10	173	-	156	-	

- (注) 1 就業手当受給者実人員の年度欄は月平均。
2 平成22年1月船員保険法改正に伴い、中部運輸局の取扱数を含むため、各月の合計と各安定所の合計は必ずしも一致しない。
3 平成26年4月雇用保険法改正に伴い、就業促進定着手当創設。平成26年10月より支給実績あり。
4 平成26年10月雇用保険法改正に伴い、専門実践教育訓練給付創設。平成27年4月より支給実績あり。

レイバー・マーケット・プロフィール
(令和4年11月号)

編集
発行 愛知労働局 職業安定部

〒460-0003 名古屋市中区錦 2-14-25
(ヤマイチビル13階)

電話 052-219-5578