



レイバー・マーケット・プロフィール

(労働市場概況)

LABOUR MARKET PROFILE

2022.09

愛知労働局

用語の説明

レイバー・マーケット・プロフィールにおける主な用語の定義は次のとおりである。

I 職業紹介関係

【一般】

常用及び臨時・季節を合わせたものをいう。

【常用】

雇用期間の定めのない仕事、又は4ヶ月以上の雇用期間が定められている仕事(「季節」を除く。)をいう。

【臨時・季節】

・臨時とは、1ヶ月以上4ヶ月未満の雇用期間が定められている仕事をいう。

・季節とは、季節的な労働需要に対し、又は季節的な余暇を利用して一定の期間(4ヶ月未満、4ヶ月以上の別を問わない。)を定めて就労するものをいう。

【パートタイム】

1週間の所定労働時間が同一の事業所に雇用されている通常の労働者の1週間の所定労働時間に比し短いものをいう。

なお、「パートタイム」は雇用期間の定めにより、「常用的パートタイム」、「臨時的パートタイム」及び「日雇的パートタイム」に分けられる。

【日雇】

日々雇用の仕事、又は1ヶ月未満の雇用期間が定められているものをいう。

【求職者数】

・「新規求職申込件数」とは、公共職業安定所でその月のうちに新たに受け付けた求職申込件数をいう。

・「月間有効求職者数」とは、「前月末日現在において、求職申込の有効期限が翌月以降にまたがっている就職未決定の求職者数」と、当月の「新規求職申込件数」合計数をいう。

【求人数】

・「新規求人数」とは、公共職業安定所でその月のうちに新たに受け付けた求人数(採用予定人員)をいう。

・「月間有効求人数」とは、「前月末日現在において有効期限が翌月以降にまたがっている未充足の求人数」と当月の「新規求人数」の合計数をいう。

【就職件数】

有効求職者が自安定所の紹介により就職したことを確認した件数をいう。

【充足数】

自安定所の有効求人が安定所(求人を連絡した他安定所を含む。)の紹介により求職者と結合した件数をいう。

【求人倍率】

求職者1人あたり求人がどれだけあるかをみるもので、算出方法は次のとおり。

$$\text{新規求人倍率} = \frac{\text{新規求人数}}{\text{新規求職申込件数}}$$

$$\text{有効求人倍率} = \frac{\text{月間有効求人数}}{\text{月間有効求職者数}}$$

なお、求人倍率の「季節調整値」とは、一年を周期として繰り返す季節的変動要因を一定方法により取り除いて計算した数値をいう。

【就職率】

新規求職者数に対する就職件数の割合をみるもので、算出方法は次のとおり。

$$\frac{\text{就職件数}}{\text{新規求職申込件数}} \times 100$$

【充足率】

新規求人数に対する充足された求人の割合をみるもので、算出方法は次のとおり。

$$\frac{\text{充足数}}{\text{新規求人数}} \times 100$$

II 雇用保険業務関係

【適用事業所数】

労働者を雇用する事業所で、公共職業安定所に設置届出をしている事業所の数をいう。

【被保険者数】

適用事業所に雇用されている労働者であって、公共職業安定所にその届出がなされている者の数をいう。

【被保険者資格取得者数】

新規採用、中途採用を問わず適用事業所に新たに雇用され、公共職業安定所に届出のなされた者の数をいう。

【被保険者資格喪失者数】

適用事業所を離職し、その届出が公共職業安定所になされた者の数をいう。

【離職票交付件数】

公共職業安定所が、離職により被保険者でなくなったことの確認を行った者に交付した離職票の枚数をいう。

【受給資格決定件数】

提出された離職票のうち、公共職業安定所が給付を受ける資格ありと決定した件数をいう。

【初回受給者数】

受給資格決定後、第1回目の給付を受けた者の数をいう。

【受給者実人員】

求職者給付(高年齢求職者給付金及び特例一時金を除く。)を受けた受給資格者の実数をいう。

【日雇受給者実人員】

日雇労働者が、職に就くことができない時に給付を受けた者の実際の数をいう。

【特定受給資格者】

倒産、解雇等により離職した者(雇用保険法第23条2項に該当する者)をいう。

内 容 (8月)

1	労働市場の動向	2
	求職、求人、求人倍率、雇用保険給付の状況	
2	職業紹介の主要指標	4
	愛知県動き、全国の動き	
3	月別にみた主な指標	6
4	安定所別にみた求職、求人、充足状況	8
5	年齢別常用職業紹介状況	10
6	職業別常用職業紹介状況	11
7	産業別・規模別求人、充足状況	12
8	中高年齢者の職業紹介状況	13
9	正社員の職業紹介状況	14
10	パートタイマーの職業紹介状況	14
11	あいちマザーズハローワークの職業紹介状況	15
12	名古屋外国人雇用サービスセンターの職業紹介状況	15
13	愛知新卒応援ハローワーク(愛知学生職業センター)の職業紹介状況	16
14	愛知わかものハローワークの職業紹介状況	16
15	ハローワークプラザなるみの職業紹介状況	17
16	日雇の職業紹介状況	18
17	港湾労働関係の職業紹介状況	19
18	雇用保険適用状況	20
	被保険者の種類別状況	
	産業別適用事業所及び被保険者の状況	
	月別、安定所別にみた適用状況	
19	雇用保険給付状況	22
	月別、安定所別にみた給付状況	

(注) 1 ハローワークインターネットサービスの機能拡充に伴い、令和3年9月以降の数値には、ハローワークに来所せず、オンライン上で求職登録した求職者数や、求職者がハローワークインターネットサービスの求人に直接応募した就職件数等が含まれている。
 2 「季節調整値」の表記がない数値は、すべて原数値である。

1 労働市場の動向

< 令和4年8月分概況 >

1 求人倍率の状況

有効求人倍率（季節調整値）については、月間有効求人数が増加（前月比2.4%増）し、月間有効求職者数が減少（前月比1.4%減）したため、前月の1.37倍から0.05ポイント上昇し、1.42倍となった。

新規求人倍率（季節調整値）については、新規求人数、新規求職者数ともに増加し、求人数の増加（前月比8.4%増）が求職者数の増加（前月比1.1%増）を上回ったため、前月の2.53倍から0.18ポイント上昇し、2.71倍となった。

2 求人の状況

新規求人数（原数値）については、前年同月に比べ19.0%増となった。

新規求人の動きを産業別に前年同月比で見ると、建設業（8.8%増）、製造業（16.6%増）、情報通信業（53.1%増）、運輸業、郵便業（15.3%増）、卸売業、小売業（12.1%増）、金融業、保険業（61.8%減）、不動産業、物品賃貸業（31.2%増）、学術研究、専門・技術サービス業（11.2%増）、宿泊業、飲食サービス業（85.0%増）、生活関連サービス業、娯楽業（49.5%増）、医療、福祉（11.0%増）、サービス業（19.5%増）であった。

製造業は、食料品製造業（19.5%増）、繊維工業（14.9%増）、木材・木製品製造業（10.5%増）、印刷・同関連業（50.7%増）、プラスチック製品製造業（33.0%増）、窯業・土石製品製造業（8.7%増）、鉄鋼業（20.5%増）、金属製品製造業（0.2%増）、はん用機械器具製造業（11.9%増）、生産用機械器具製造業（32.7%増）、電気機械器具製造業（0.3%減）、情報通信機械器具製造業（366.7%増）、輸送用機械器具製造業（25.0%増）となった。

月間有効求人数（原数値）は、前年同月に比べ11.4%増となった。

3 求職の状況

新規求職者数（原数値）については、前年同月に比べ5.8%増となった。新規求職者（パート除く常用）の内訳を前年同月比で見ると定年到達者（17.2%増）、事業主都合離職者（1.3%減）、自己都合離職者（7.3%増）、在職者（0.9%減）、無業者（5.5%減）であった。

また、月間有効求職者数（原数値）は、前年同月比3.0%減となった。

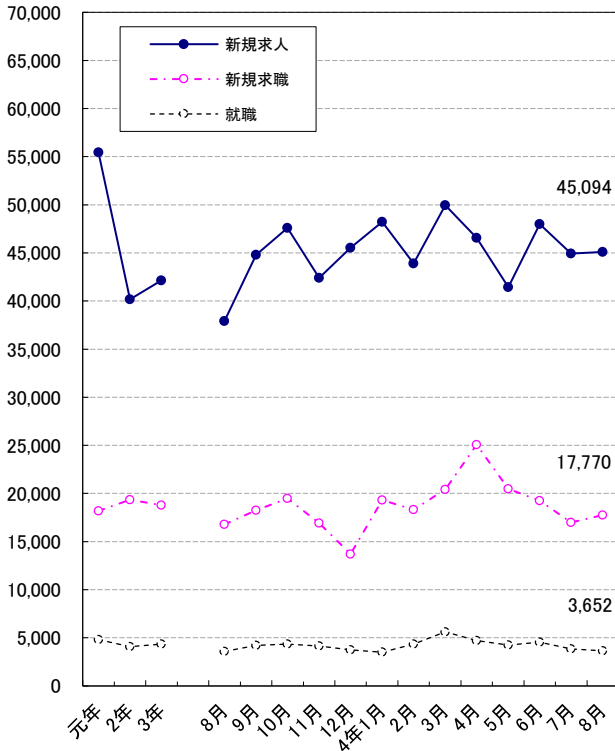
4 就職の状況

公共職業安定所の紹介による就職件数については3,652件で、前年同月比1.5%増となった。就職率（求職者のうち安定所の紹介で就職した者の割合）は20.6%と、前年同月に比べ0.8ポイント低下した。

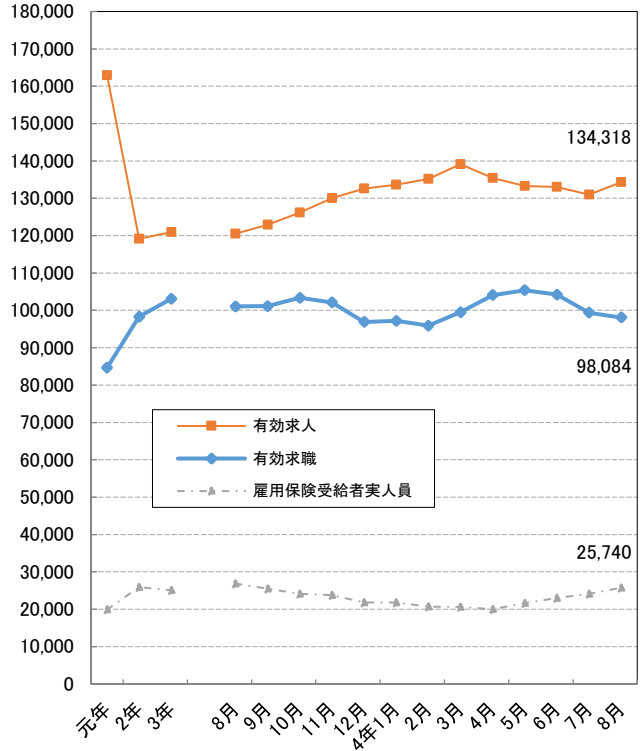
5 雇用保険受給者の状況

雇用保険受給者実人員については、前年同月比4.2%減となった。

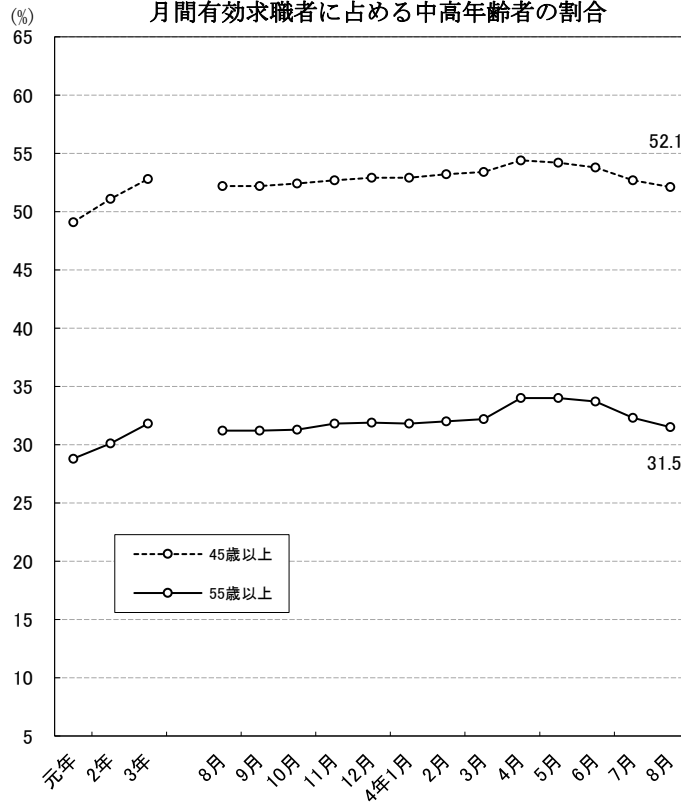
新規求職、求人、就職の推移



有効求職、求人、雇用保険受給者実人員の推移



月間有効求職者に占める中高年齢者の割合



(注) ハローワークインターネットサービスの機能拡充に伴う令和3年9月以降の数値の取扱いについては、1頁の(注)を参照。

2 職業紹介の主要指標

(1) 愛知県の動き

年 月	1 新規求職申込件数		2 月間有効求職者数			3 新規求人数		4 月間有効求人数
	件	うち雇用保険受給者の割合	人	うち45歳以上の割合	うち雇用保険受給者の割合	人	うち常用の割合	
平成29年 (月平均)	19,758	31.8	87,107	44.9	40.6	55,325	90.0	158,675
平成30年 "	18,809	32.7	84,441	47.4	40.6	56,817	90.0	165,015
令和元年 "	18,185	33.9	84,622	49.1	41.0	55,455	90.5	162,979
令和2年 "	19,340	36.0	98,295	51.1	45.0	40,168	92.0	119,159
令和3年 "	18,786	32.6	103,111	52.8	43.5	42,147	91.1	120,937
令和3年 8月	16,790	33.4	101,066	52.2	44.6	37,905	93.5	120,564
9月	18,248	32.5	101,147	52.2	44.4	44,811	90.3	122,889
10月	19,484	32.2	103,351	52.4	43.2	47,580	92.1	126,182
11月	16,920	30.6	102,108	52.7	42.4	42,415	92.0	130,051
12月	13,712	31.3	96,902	52.9	41.7	45,516	88.0	132,645
令和4年 1月	19,308	31.1	97,206	52.9	41.5	48,236	91.3	133,611
2月	18,320	27.8	95,925	53.2	40.6	43,896	91.1	135,173
3月	20,428	27.8	99,515	53.4	38.7	49,956	90.5	139,132
4月	25,076	34.5	104,096	54.4	37.5	46,554	92.6	135,422
5月	20,488	32.4	105,378	54.2	37.8	41,450	92.1	133,301
6月	19,263	31.6	104,226	53.8	38.5	48,004	90.3	133,039
7月	16,977	32.5	99,389	52.7	40.0	44,924	92.6	130,955
8月	17,770	32.8	98,084	52.1	40.8	45,094	90.7	134,318

(注) 1 新規学卒を除き、パートを含む。

2 ハローワークインターネットサービスの機能拡充に伴う令和3年9月以降の数値の取扱いについては、1頁の(注)を参照。

新規求職申込件数の動き (愛知県)

令和元年平均100(18,185件)

年	1月	2月	3月	4月	5月	6月	7月	8月	9月	10月	11月	12月
平成29年	115.3	114.1	118.7	138.8	117.8	110.6	100.7	104.6	109.6	106.6	91.1	75.8
30年	108.2	110.2	109.6	134.8	118.9	101.2	97.6	101.7	90.3	110.2	89.3	69.2
令和元年	104.7	98.3	103.5	128.5	107.6	93.8	102.7	92.4	101.2	102.7	86.8	77.8
2年	112.0	99.4	104.4	125.0	104.8	130.2	116.2	99.1	106.5	114.4	87.5	76.8
3年	104.5	107.3	118.8	147.4	95.0	103.0	95.3	92.3	100.3	107.1	93.0	75.4
4年	106.2	100.7	112.3	137.9	112.7	105.9	93.4	97.7				

(注) 1 新規学卒を除き、パートを含む。

2 ハローワークインターネットサービスの機能拡充に伴う令和3年9月以降の数値の取扱いについては、1頁の(注)を参照。

新規求人数の動き (愛知県)

令和元年平均100(55,455件)

年	1月	2月	3月	4月	5月	6月	7月	8月	9月	10月	11月	12月
平成29年	103.4	102.2	102.8	94.3	92.5	104.7	94.7	95.4	109.5	102.4	95.7	99.7
30年	104.9	103.2	108.8	97.2	100.6	108.8	97.4	97.9	106.4	103.7	98.8	101.8
令和元年	103.1	105.4	105.5	97.0	96.4	103.5	101.5	93.9	102.2	104.4	94.9	92.3
2年	85.3	83.2	87.3	66.2	61.1	74.5	67.1	61.1	74.0	72.5	65.1	71.8
3年	72.0	71.5	79.5	73.2	65.4	80.1	76.8	68.4	80.8	85.8	76.5	82.1
4年	87.0	79.2	90.1	83.9	74.7	86.6	81.0	81.3				

(注) 新規学卒を除き、パートを含む。

5 就 職 件 数			6 充 足 数		諸 比 率					
件	うち45歳以上の割合	うち雇用保険受給者の割合	人	うち県外からの割合	季調済求人倍率		求 人 倍 率		就 職 率	充 足 率
	%	%		%	新 規	有 効	新 規 (3/1)	有 効 (4/2)	($\frac{5}{1} \times 100$)	($\frac{6}{3} \times 100$)
5,748	45.0	25.2	6,026	12.6	-	-	2.80	1.82	29.1	10.9
5,326	48.0	25.6	5,535	12.2	-	-	3.02	1.95	28.3	9.7
4,826	50.5	27.0	5,057	12.3	-	-	3.05	1.93	26.5	9.1
4,072	52.3	29.2	4,183	10.4	-	-	2.08	1.21	21.1	10.4
4,348	54.2	28.7	4,505	10.7	-	-	2.24	1.17	23.1	10.7
3,598	53.0	32.6	3,698	11.0	2.33	1.23	2.26	1.19	21.4	9.8
4,224	55.3	30.0	4,396	11.8	2.30	1.24	2.46	1.21	23.1	9.8
4,353	54.3	30.3	4,538	11.5	2.35	1.24	2.44	1.22	22.3	9.5
4,154	54.4	30.2	4,244	11.0	2.31	1.24	2.51	1.27	24.6	10.0
3,764	54.1	29.1	3,886	11.0	2.39	1.26	3.32	1.37	27.5	8.5
3,503	54.1	29.4	3,639	10.9	2.48	1.27	2.50	1.37	18.1	7.5
4,344	56.6	25.0	4,555	10.0	2.42	1.30	2.40	1.41	23.7	10.4
5,624	60.5	23.3	5,856	9.4	2.42	1.33	2.45	1.40	27.5	11.7
4,707	55.0	24.9	4,882	11.1	2.44	1.36	1.86	1.30	18.8	10.5
4,256	55.1	26.3	4,439	11.3	2.54	1.37	2.02	1.26	20.8	10.7
4,541	54.6	27.1	4,737	11.4	2.42	1.37	2.49	1.28	23.6	9.9
3,866	55.4	27.5	4,027	11.7	2.53	1.37	2.65	1.32	22.8	9.0
3,652	55.8	29.1	3,788	11.7	2.71	1.42	2.54	1.37	20.6	8.4

※ 令和3年12月以前の季調済求人倍率は新季節指数により改定済み

(2) 全国の動き

項目 年月	1 新規求職	2 月間有効	3 新 規	4 月間有効	5 就職件数	6 受 給 者	7 季 調 済 求 人 倍 率		8 求 人 倍 率	
	申込件数	求職者数	求 人 数	求 人 数		実 人 数	新 規	有 効	新 規	有 効
	千件	千人	千人	千人	千件	千人	倍	倍	倍	倍
平成29年 (月平均)	430	1,793	963	2,696	146	385	-	-	2.24	1.50
平成30年 "	408	1,725	977	2,780	136	374	-	-	2.39	1.61
令和元年 "	396	1,710	959	2,737	127	381	-	-	2.42	1.60
令和 2年 "	385	1,828	751	2,161	103	457	-	-	1.95	1.18
令和 3年 "	387	1,949	782	2,196	105	449	-	-	2.02	1.13
令和 3年 8月	354	1,918	729	2,158	88	490	2.00	1.15	2.06	1.12
9月	368	1,929	808	2,202	101	467	2.05	1.15	2.19	1.14
10月	387	1,956	857	2,278	102	439	2.03	1.16	2.22	1.16
11月	354	1,940	796	2,335	101	427	2.08	1.17	2.25	1.20
12月	310	1,867	810	2,347	91	409	2.19	1.17	2.62	1.26
令和 4年 1月	416	1,892	902	2,407	83	396	2.16	1.20	2.17	1.27
2月	382	1,920	839	2,453	101	376	2.21	1.21	2.20	1.28
3月	438	1,999	891	2,507	140	378	2.16	1.22	2.04	1.25
4月	518	2,070	849	2,422	113	366	2.19	1.23	1.64	1.17
5月	408	2,082	804	2,402	106	387	2.27	1.24	1.97	1.15
6月	386	2,041	892	2,439	111	425	2.24	1.27	2.31	1.19
7月	341	1,938	855	2,436	95	439	2.40	1.29	2.51	1.26
8月	358	1,913	839	2,474	90	469	2.32	1.32	2.34	1.29

(注) 1 新規学卒を除き、パートを含む。

2 ハローワークインターネットサービスの機能拡充に伴う令和3年9月以降の数値の取扱いについては、1頁の(注)を参照。

※ 令和3年12月以前の季調済求人倍率は新季節指数により改定済み

3 月別にみた主な指標

項目		月					
		1 月	2 月	3 月	4 月	5 月	
求 職	1 新規求職申込件数	令和 3年	19,007	19,517	21,599	26,806	17,283
		令和 4年	19,308	18,320	20,428	25,076	20,488
		前年同月比 (%)	1.6	△ 6.1	△ 5.4	△ 6.5	18.5
	→ うち 常 用	令和 3年	18,972	19,458	21,557	26,742	17,234
		令和 4年	19,234	18,254	20,363	25,005	20,420
	→ うち 臨時・季節	令和 3年	35	59	42	64	49
		令和 4年	74	66	65	71	68
	→ うち 中高年齢者 (45歳以上)	令和 3年	9,740	10,258	11,244	15,053	8,616
		令和 4年	10,267	9,885	10,908	14,318	10,871
	2 月間有効求職者	令和 3年	99,264	99,696	104,116	110,786	109,131
令和 4年		97,206	95,925	99,515	104,096	105,378	
		前年同月比 (%)	△ 2.1	△ 3.8	△ 4.4	△ 6.0	△ 3.4
→ うち 常 用		令和 3年	99,039	99,468	103,876	110,537	108,890
		令和 4年	96,941	95,651	99,219	103,799	105,081
→ うち 中高年齢者 (45歳以上)	令和 3年	51,917	52,662	55,254	59,699	58,359	
	令和 4年	51,439	51,016	53,140	56,577	57,086	
紹介	3 紹介件数	令和 3年	20,035	23,762	26,183	22,917	18,826
		令和 4年	17,725	20,234	21,033	18,160	17,942
就 職	4 就職件数	令和 3年	3,638	4,561	6,061	4,931	4,214
		令和 4年	3,503	4,344	5,624	4,707	4,256
		前年同月比 (%)	△ 3.7	△ 4.8	△ 7.2	△ 4.5	1.0
	→ うち 中高年齢者 (45歳以上)	令和 3年	1,939	2,554	3,481	2,605	2,232
		令和 4年	1,895	2,458	3,403	2,590	2,345
→ うち (保) 受給者	令和 3年	1,136	1,209	1,443	1,293	1,207	
		令和 4年	1,029	1,087	1,308	1,173	1,120
求 人	5 新規求人数	令和 3年	39,942	39,655	44,081	40,576	36,241
		令和 4年	48,236	43,896	49,956	46,554	41,450
		前年同月比 (%)	20.8	10.7	13.3	14.7	14.4
	→ うち 常 用	令和 3年	35,832	36,289	39,803	37,590	33,694
		令和 4年	44,050	40,010	45,191	43,125	38,159
	→ うち 臨時・季節	令和 3年	4,110	3,366	4,278	2,986	2,547
		令和 4年	4,186	3,886	4,765	3,429	3,291
	6 新規求人件数	令和 3年	21,699	21,909	23,905	21,774	19,647
		令和 4年	26,410	24,010	27,304	25,161	23,297
	7 月間有効求人	令和 3年	112,315	115,908	119,810	118,181	115,363
令和 4年		133,611	135,173	139,132	135,422	133,301	
前年同月比 (%)		19.0	16.6	16.1	14.6	15.5	
充 足	8 充足数	令和 3年	3,740	4,727	6,260	5,138	4,420
		令和 4年	3,639	4,555	5,856	4,882	4,439
	→ うち 常 用	令和 3年	3,237	4,187	5,676	4,618	3,891
		令和 4年	3,073	4,050	5,257	4,274	3,882
	→ うち 臨時・季節	令和 3年	503	540	584	520	529
		令和 4年	566	505	599	608	557
	→ うち 他県から	令和 3年	356	446	565	554	496
		令和 4年	397	454	550	542	503

(注) 1 新規学卒を除き、パートを含む。

2 △印は減少率(差)である(以下、各表同じ。)

3 ハローワークインターネットサービスの機能拡充に伴う令和3年9月以降の数値の取扱いについては、1頁の(注)を参照。

6 月	7 月	8 月	9 月	10月	11月	12月	計		
18,726	17,335	16,790	18,248	19,484	16,920	13,712	225,427	求	
19,263	16,977	17,770							
2.9	△ 2.1	5.8							
18,674	17,278	16,746	18,208	19,421	16,852	13,677	224,819		
19,201	16,920	17,718							
52	57	44	40	63	68	35	608		
62	57	52							
9,345	8,938	8,493	9,206	10,202	8,856	7,006	116,957		
9,869	8,698	9,111							
107,316	102,444	101,066	101,147	103,351	102,108	96,902	1,237,327		
104,226	99,389	98,084							
△ 2.9	△ 3.0	△ 3.0							
107,069	102,202	100,823	100,916	103,104	101,842	96,653	1,234,419	職	
103,908	99,090	97,800							
57,138	53,598	52,714	52,752	54,157	53,809	51,248	653,307		
56,100	52,344	51,120							
20,896	18,151	16,796	18,483	19,163	17,740	14,493	237,445	紹介	
18,845	15,702	15,455							
4,549	4,130	3,598	4,224	4,353	4,154	3,764	52,177	就	
4,541	3,866	3,652							
△ 0.2	△ 6.4	1.5							
2,388	2,207	1,906	2,334	2,363	2,259	2,038	28,306	職	
2,478	2,142	2,036							
1,303	1,283	1,174	1,267	1,320	1,254	1,096	14,985		
1,229	1,063	1,064							
44,433	42,608	37,905	44,811	47,580	42,415	45,516	505,763	求	
48,004	44,924	45,094							
8.0	5.4	19.0							
39,785	39,032	35,450	40,485	43,843	39,011	40,049	460,863		
43,358	41,581	40,885							
4,648	3,576	2,455	4,326	3,737	3,404	5,467	44,900		
4,646	3,343	4,209							
24,093	23,204	20,830	24,773	25,787	22,734	24,423	274,778		
26,092	24,681	25,300							
117,841	119,489	120,564	122,889	126,182	130,051	132,645	1,451,238		
133,039	130,955	134,318							
12.9	9.6	11.4							
4,742	4,273	3,698	4,396	4,538	4,244	3,886	54,062	充	
4,737	4,027	3,788							
4,207	3,827	3,271	3,943	4,027	3,808	3,307	47,999		
4,207	3,543	3,337							
535	446	427	453	511	436	579	6,063		
530	484	451							
536	485	405	519	523	467	429	5,781		
539	471	445							
									足

4 安定所別にみた求職、求人、充足状況

項目		安定所別						
		県計	名古屋中	名古屋南	名古屋東	豊橋	岡崎	一宮
求	1 新規求職申込件数	17,770	3,036	1,829	1,997	1,197	964	1,006
	前年同月比(%)	5.8	2.7	6.6	7.0	3.1	10.7	0.0
	→うち 男	8,278	1,318	912	909	536	480	470
	→うち 女	9,473	1,709	916	1,086	659	484	535
	→うち 常用	17,718	3,031	1,821	1,990	1,196	963	1,002
	→うち 45歳以上	9,111	1,396	1,014	1,097	589	502	549
→うち 55歳以上	5,485	793	630	711	343	318	342	
職	2 月間有効求職者数	98,084	17,305	9,829	12,116	6,005	5,203	5,512
	前年同月比(%)	△ 3.0	0.6	△ 1.2	△ 3.4	△ 2.7	△ 6.3	△ 6.6
	→うち 45歳以上	51,120	7,914	5,386	6,786	2,941	2,658	3,083
→うち 55歳以上	30,908	4,529	3,327	4,161	1,743	1,650	1,934	
紹介	3 紹介件数	15,455	2,795	1,559	1,807	918	862	802
就	4 就職件数	3,652	478	358	378	278	220	230
	前年同月比(%)	1.5	△ 4.0	4.7	3.8	3.7	△ 4.3	2.2
	→うち 男	1,781	221	200	193	122	90	126
	→うち 女	1,870	256	158	185	156	130	104
	→うち 45歳以上	2,036	246	218	253	151	117	150
	→うち 55歳以上	1,167	145	131	158	84	63	94
	→うち ③受給者管内へ	1,064	136	98	132	77	71	67
	→管内へ	2,011	209	155	162	219	166	119
	→管外へ	1,319	219	174	181	43	41	67
	→他県へ	322	50	29	35	16	13	44
職	5 就職率 ($\frac{4}{1} \times 100$) (%)	20.6	15.7	19.6	18.9	23.2	22.8	22.9
	45歳以上(%)	22.3	17.6	21.5	23.1	25.6	23.3	27.3
	55歳以上(%)	21.3	18.3	20.8	22.2	24.5	19.8	27.5
求	6 新規求人数	45,094	12,161	4,201	6,473	2,667	2,177	2,452
	前年同月比(%)	19.0	29.9	21.3	14.5	15.0	9.7	34.9
	→うち 常用	40,885	10,361	3,924	5,986	2,434	2,090	2,244
	7 月間有効求人数	134,318	37,146	11,949	18,021	7,441	7,272	5,989
前年同月比(%)	11.4	16.5	12.2	10.1	6.7	7.3	6.3	
人	8 求人倍率 (新規)	2.54	4.01	2.30	3.24	2.23	2.26	2.44
	(有効)	1.37	2.15	1.22	1.49	1.24	1.40	1.09
充	9 充足数	3,788	795	360	429	284	225	182
	→うち 常用	3,337	667	323	373	256	196	161
	→うち 他県から	445	148	41	64	18	4	18
足	10 充足率 ($\frac{9}{6} \times 100$) (%)	8.4	6.5	8.6	6.6	10.6	10.3	7.4
	他県からの流入率(%)	11.7	18.6	11.4	14.9	6.3	1.8	9.9

(注) 1 新規学卒を除き、パートを含む。

2 名古屋中安定所には、あいちマザーズハローワーク・名古屋外国人雇用サービスセンター・愛知新卒応援ハローワーク・愛知わかものハローワークを含む。名古屋南安定所には、ハローワークプラザなるみを含む。

3 平成19年4月から、蒲郡安定所は豊川安定所の出張所となったが、「豊川(本所)」の欄には蒲郡出張所を含まない豊川安定所の数値を、蒲郡(出張所)の欄には蒲郡出張所の数値を計上している。

4 平成16年11月から求職申込書における「性別」欄の記載が任意となったことに伴い、男女別の合計は男女計の値と必ずしも一致しない。

5 刈谷安定所には、碧南出張所を含む。

6 ハローワークインターネットサービスの機能拡充に伴う令和3年9月以降の数値の取扱いについては、1頁の(注)を参照。

(8月)

半田	瀬戸	豊田	津島	刈谷	西尾	犬山	豊川 (本所)	新城	春日井	蒲郡 (出張所)	
1,073	519	1,057	717	1,379	510	591	513	141	1,036	205	求
3.3	11.9	8.5	9.0	6.7	9.2	5.9	2.6	22.6	10.6	△ 1.4	
503	241	503	356	644	217	284	228	74	501	102	
570	276	554	361	735	293	307	285	67	533	103	
1,070	518	1,054	712	1,372	509	588	511	141	1,035	205	
570	297	512	399	630	211	350	255	71	566	103	
336	182	295	245	353	119	222	148	44	338	66	
6,040	2,717	5,650	3,483	7,651	2,634	3,145	2,723	576	6,488	1,007	職
△ 1.4	△ 15.8	△ 0.2	△ 14.4	△ 6.8	6.5	△ 3.8	△ 5.6	△ 4.3	5.5	△ 6.8	
3,370	1,505	2,846	1,953	3,703	1,285	1,801	1,388	326	3,642	533	
2,080	929	1,729	1,186	2,201	802	1,110	811	217	2,179	320	
878	511	871	660	1,086	439	588	477	105	935	162	紹介
223	114	225	168	269	121	132	137	52	217	52	就
△ 4.3	△ 7.3	10.3	△ 2.9	△ 11.2	10.0	5.6	△ 6.2	23.8	21.2	57.6	
113	57	104	98	130	50	63	61	22	108	23	
110	57	121	70	139	71	69	76	30	109	29	
128	65	114	92	130	58	67	69	25	123	30	
78	35	58	50	65	34	30	39	14	71	18	
49	35	69	55	67	28	43	28	20	68	21	
137	48	140	97	175	61	55	90	35	119	24	
67	55	72	57	79	57	53	40	15	74	25	
19	11	13	14	15	3	24	7	2	24	3	
20.8	22.0	21.3	23.4	19.5	23.7	22.3	26.7	36.9	20.9	25.4	職
22.5	21.9	22.3	23.1	20.6	27.5	19.1	27.1	35.2	21.7	29.1	
23.2	19.2	19.7	20.4	18.4	28.6	13.5	26.4	31.8	21.0	27.3	
2,238	856	1,520	1,533	2,936	560	1,298	912	294	2,517	299	求
20.3	6.1	16.4	15.1	1.5	4.3	3.8	33.7	2.4	17.6	40.4	
2,180	795	1,440	1,419	2,461	555	1,261	860	275	2,325	275	
6,353	2,805	5,385	4,747	9,200	1,727	3,767	2,454	925	8,286	851	人
7.1	15.6	13.0	17.2	△ 4.5	13.9	10.1	18.6	20.9	18.0	26.6	
2.09	1.65	1.44	2.14	2.13	1.10	2.20	1.78	2.09	2.43	1.46	充
1.05	1.03	0.95	1.36	1.20	0.66	1.20	0.90	1.61	1.28	0.85	
172	98	178	139	322	73	103	137	43	214	34	足
164	88	161	115	277	71	92	127	41	197	28	
14	14	9	7	34	-	24	5	2	36	7	
7.7	11.4	11.7	9.1	11.0	13.0	7.9	15.0	14.6	8.5	11.4	足
8.1	14.3	5.1	5.0	10.6	0.0	23.3	3.6	4.7	16.8	20.6	

5 年齢別常用職業紹介状況

(8月)

区 分		項 目	1 月 間 有 効 求 人 数	2 月 間 有 効 求 職 者 数	3 就 職 件 数	4 有 効 求 人 倍 率 (1/2)
全 数	年 齢 計		122,711	97,800	3,226	1.25
		19歳以下	1,644	1,049	52	1.57
		20～24歳	12,154	7,744	256	1.57
		25～29歳	17,691	11,283	306	1.57
		30～34歳	14,753	9,475	248	1.56
		35～39歳	13,263	8,731	266	1.52
		40～44歳	11,951	8,543	312	1.40
		45～49歳	11,972	9,742	382	1.23
		50～54歳	12,679	10,413	380	1.22
		55～59歳	10,678	8,791	297	1.21
		60～64歳	8,667	10,384	366	0.83
	65歳以上	7,259	11,645	361	0.62	
男	年 齢 計			47,359	1,580	
		19歳以下		577	25	
		20～24歳		3,511	109	
		25～29歳		4,514	111	
		30～34歳		3,784	112	
		35～39歳		3,432	110	
		40～44歳		3,549	112	
		45～49歳		4,174	175	
		50～54歳		4,761	171	
		55～59歳		4,511	158	
		60～64歳		6,312	225	
	65歳以上		8,234	272		
女	年 齢 計			50,332	1,645	
		19歳以下		468	27	
		20～24歳		4,207	147	
		25～29歳		6,748	194	
		30～34歳		5,681	136	
		35～39歳		5,294	156	
		40～44歳		4,984	200	
		45～49歳		5,561	207	
		50～54歳		5,641	209	
		55～59歳		4,275	139	
		60～64歳		4,068	141	
	65歳以上		3,405	89		

- (注) 1 新規学卒を除き、パートを含む。
 2 年齢別の求人数・求人倍率は「就職機会積み上げ方式」による。この方式は、個々の求人について、求人数を対象となる年齢階級〔5歳刻みの11階級〕の総月間有効求職者数で除して当該求人に係る求職者1人当たりの就職機会を算定し、全有効求人についてこの就職機会を足し上げることにより、年齢別有効求人倍率を算出。年齢別月間有効求人数は、年齢別有効求人倍率に年齢別月間有効求職者数を乗じて算出。
 3 平成16年11月から求職申込書における「性別」欄の記載が任意となったことに伴い、男女別の合計は男女計の値と必ずしも一致しない。
 4 ハローワークインターネットサービスの機能拡充に伴う令和3年9月以降の数値の取扱いについては、1頁の(注)を参照。

6 職業別常用職業紹介状況

(8月)

職業	項目		2 月 間 有 効 求 職 者 数 2 月 有 効 求 人 数	3 就 職 件 数		4 有 効 求 人 率 (2/1) 倍
	1 月 間 求 職 者 数	うち 男		件	うち 男	
職業計	97,800	47,359	122,711	3,226	1,580	1.25
専門的・技術的職業	12,378	5,441	28,023	379	113	2.26
開発技術者	614	557	1,345	13	13	2.19
情報処理・通信技術者	1,544	1,250	2,959	12	8	1.92
保健師、助産師等	2,099	67	5,503	88	2	2.62
社会福祉の専門的職業	1,911	352	6,041	131	33	3.16
事務的職業	22,792	5,909	10,410	749	123	0.46
一般事務員	19,583	4,445	6,947	573	66	0.35
会計事務員	1,238	486	857	68	14	0.69
営業・販売関連事務員	998	364	1,109	54	12	1.11
販売の職業	5,014	2,616	10,503	180	98	2.09
商品販売の職業	2,939	849	5,511	112	40	1.88
営業の職業	1,985	1,701	4,747	65	56	2.39
サービスの職業	7,374	2,466	27,718	457	151	3.76
介護サービスの職業	2,453	704	10,761	165	40	4.39
保険医療サービス	357	27	1,416	40	3	3.97
生活衛生サービス	552	49	2,123	13	3	3.85
飲食物調理の職業	1,698	760	6,401	115	38	3.77
接客・給仕の職業	1,422	438	5,114	40	15	3.60
保安の職業	482	463	4,318	84	80	8.96
生産工程の職業	8,695	5,503	14,142	512	360	1.63
金属材料製造等	1,262	1,169	3,617	134	117	2.87
製品製造・加工処理	1,379	785	3,204	163	100	2.32
機械組立の職業	3,511	2,184	1,972	63	44	0.56
機械整備・修理の職業	397	380	2,490	21	21	6.27
輸送・機械運転の職業	3,221	3,052	9,352	232	218	2.90
自動車運転の職業	2,183	2,051	7,933	180	170	3.63
定置・建設機械運転	330	323	874	15	15	2.65
建設・採掘の職業	841	820	6,322	61	60	7.52
建設の職業	258	250	1,858	16	15	7.20
土木の職業	203	200	2,083	33	33	10.26
運搬・清掃等の職業	14,579	8,603	10,943	531	345	0.75
運搬の職業	2,124	1,793	3,572	174	150	1.68
清掃の職業	1,674	789	4,122	195	102	2.46
(IT関連計)	3,539	2,270	4,645	54	35	1.31
(福祉関連計)	5,657	1,126	21,935	356	77	3.88
(介護関係小計)	3,186	938	14,971	255	70	4.70

(注) 1 新規学卒を除き、パートを含む。

2 平成24年4月分より平成23年改訂の「厚生労働省編職業分類」に基づく表章。主な職業のみであるので、計とは一致しない。

3 ハローワークインターネットサービスの機能拡充に伴う令和3年9月以降の数値の取扱いについては、1頁の(注)を参照。

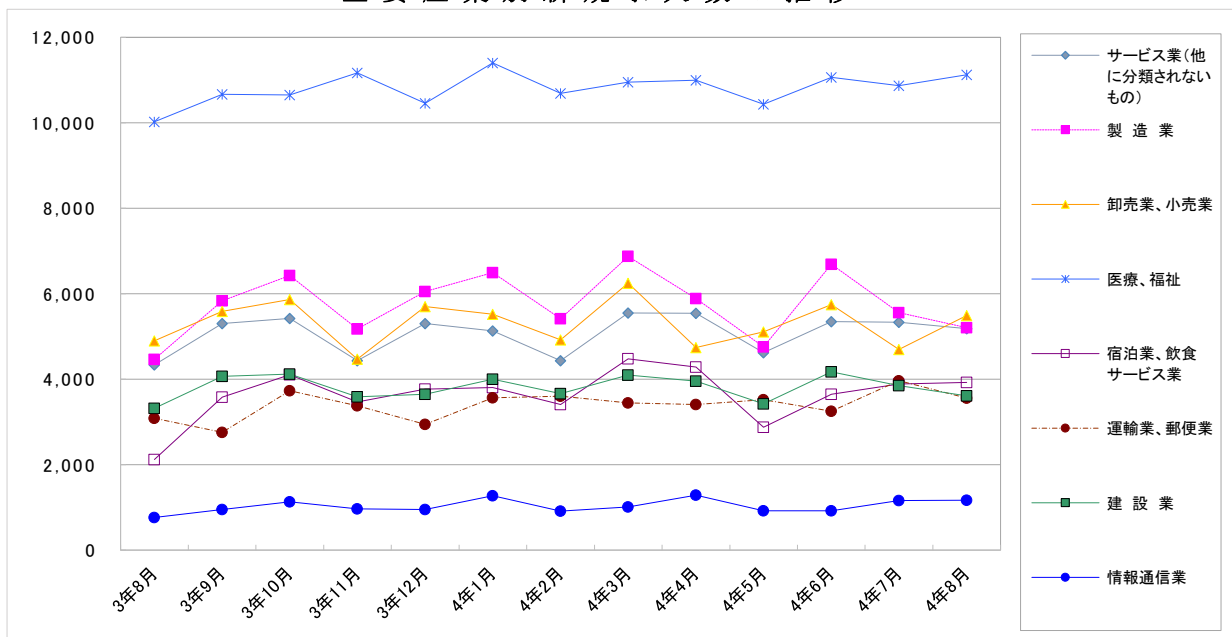
7 産業別・規模別求人、充足状況

(8 月分)

項目	1 新規求人数				2 充足数			充足率 2/1×100	
	計	前年 同月比	うち 常用	うち 臨時・ 季節	計	うち 常用	うち 臨時・ 季節		
産業・規模	人	%	人	人	人	人	人	%	
建設業	3,613	8.8	3,567	46	203	196	7	5.6	
製造業	5,209	16.6	4,881	328	810	759	51	15.6	
食料品製造業	661	19.5	524	137	85	73	12	12.9	
繊維工業	170	14.9	165	5	31	30	1	18.2	
木材・木製品製造業	95	10.5	95	-	7	7	-	7.4	
印刷・同関連業	110	50.7	104	6	10	9	1	9.1	
プラスチック製品製造業	355	33.0	327	28	54	51	3	15.2	
窯業・土石製品製造業	249	8.7	243	6	32	30	2	12.9	
鉄鋼業	176	20.5	176	-	22	22	-	12.5	
金属製品製造業	524	0.2	517	7	100	94	6	19.1	
はん用機械器具製造業	450	11.9	447	3	53	51	2	11.8	
電気機械器具製造業	353	△ 0.3	340	13	50	48	2	14.2	
情報通信機械器具製造業	14	366.7	7	7	2	2	-	14.3	
輸送用機械器具製造業	915	25.0	871	44	146	136	10	16.0	
情報通信業	1,170	53.1	1,084	86	29	27	2	2.5	
情報サービス業	938	36.7	865	73	27	25	2	2.9	
運輸業, 郵便業	3,557	15.3	3,266	291	244	224	20	6.9	
卸売業, 小売業	5,490	12.1	4,644	846	439	396	43	8.0	
金融業, 保険業	191	△ 61.8	165	26	14	12	2	7.3	
宿泊業, 飲食サービス業	3,923	85.0	3,030	893	153	138	15	3.9	
医療, 福祉	11,124	11.0	10,401	723	924	729	195	8.3	
社会保険・社会福祉・介護事業	7,171	8.0	6,543	628	609	424	185	8.5	
サービス業(他に分類されないもの)	5,182	19.5	4,843	339	466	416	50	9.0	
職業紹介・労働者派遣業	1,153	20.9	998	155	60	44	16	5.2	
合計	45,094	19.0	40,885	4,209	3,788	3,337	451	8.4	
企業規模	4 人以下	1,616	9.7	1,558	58	225	185	40	13.9
	5 ～ 29 人	9,170	4.5	8,798	372	1,021	933	88	11.1
	30 ～ 99 人	8,990	10.2	8,511	479	928	831	97	10.3
	100 ～ 299 人	8,399	10.0	7,702	697	559	497	62	6.7
	300 ～ 499 人	2,825	26.1	2,628	197	169	144	25	6.0
	500 ～ 999 人	3,520	37.9	3,095	425	196	174	22	5.6
1,000 人以上	10,574	49.5	8,593	1,981	690	573	117	6.5	

- (注) 1 新規学卒を除き、パートを含む。
 2 平成25年10月改定の「日本標準産業分類」に基づく表章。主な産業のみであるので、合計とは一致しない。
 3 平成23年8月分より集計を事業所規模から企業規模に変更。
 4 平成24年4月分より集計内容を「その他の事業サービス業」から「職業紹介・労働者派遣業」に変更。
 5 ハローワークインターネットサービスの機能拡充に伴う令和3年9月以降の数値の取扱いについては、1頁の(注)を参照。

主要産業別新規求人数の推移



8 中高年齢者の職業紹介状況

(1) 新規求職申込件数

項目 年月	新規求職申込件数						全体に 占める率
	45歳以上	前年比	うち 男	うち 55歳以上	うち 65歳以上		
平成29年 (月平均)	8,603	0.4	4,632	4,869	2,092		43.5
平成30年	8,745	1.7	4,695	5,121	2,324		46.5
令和元年	8,660	△ 1.0	4,618	5,137	2,348		47.6
令和 2年	9,695	11.9	5,287	5,739	2,659		50.1
令和 3年	9,746	0.5	5,328	6,024	2,929		51.9
令和 4年							
3月	10,908	△ 3.0	5,800	6,690	3,275		53.4
4月	14,318	△ 4.9	8,062	9,954	5,419		57.1
5月	10,871	26.2	5,754	6,934	3,508		53.1
6月	9,869	5.6	5,215	5,947	2,735		51.2
7月	8,698	△ 2.7	4,792	5,394	2,540		51.2
8月	9,111	7.3	4,859	5,485	2,401		51.3
前年同月	8,493	△ 2.4	4,721	5,003	2,277		50.6

(注) 1 パートを含む。

2 ハローワークインターネットサービスの機能拡充に伴う令和3年9月以降の数値の取扱いについては、1頁の(注)を参照。

(2) 月間有効求職者数

項目 年月	月間有効求職者数						全体に 占める率
	45歳以上	前年比	うち 男	うち 55歳以上	うち 65歳以上		
平成29年 (月平均)	39,113	△ 0.3	21,413	21,950	7,497		44.9
平成30年	40,043	2.4	21,830	23,083	8,468		47.4
令和元年	41,551	3.8	22,767	24,343	9,236		49.1
令和 2年	50,207	20.8	27,741	29,550	11,314		51.1
令和 3年	54,442	8.4	30,120	32,785	12,657		52.8
令和 4年							
3月	53,140	△ 3.8	29,328	32,062	12,777		53.4
4月	56,577	△ 5.2	31,617	35,402	15,306		54.4
5月	57,086	△ 2.2	31,806	35,831	15,951		54.2
6月	56,100	△ 1.8	31,183	35,096	15,519		53.8
7月	52,344	△ 2.3	28,947	32,090	12,963		52.7
8月	51,120	△ 3.0	28,074	30,908	11,689		52.1
前年同月	52,714	△ 1.4	29,444	31,507	11,546		52.2

(注) 1 パートを含む。

2 ハローワークインターネットサービスの機能拡充に伴う令和3年9月以降の数値の取扱いについては、1頁の(注)を参照。

(3) 就職件数

項目 年月	就職件数						45歳 以上の 就職率	55歳 以上の 就職率	65歳 以上の 就職率
	45歳以上	前年比	うち 男	うち 55歳以上	うち 65歳以上				
平成29年 (月平均)	2,587	3.5	1,414	1,292	389	30.1	26.5	18.6	
平成30年	2,558	△ 1.1	1,403	1,337	446	29.2	26.1	19.2	
令和元年	2,436	△ 4.7	1,310	1,313	454	28.1	25.6	19.4	
令和 2年	2,129	△ 12.6	1,140	1,127	373	22.0	19.6	14.0	
令和 3年	2,359	10.8	1,248	1,308	460	24.2	21.7	15.7	
令和 4年									
3月	3,403	△ 2.2	1,682	1,993	765	31.2	29.8	23.4	
4月	2,590	△ 0.6	1,332	1,506	547	18.1	15.1	10.1	
5月	2,345	5.1	1,265	1,328	517	21.6	19.2	14.7	
6月	2,478	3.8	1,317	1,462	558	25.1	24.6	20.4	
7月	2,142	△ 2.9	1,188	1,251	475	24.6	23.2	18.7	
8月	2,036	6.8	1,130	1,167	403	22.3	21.3	16.8	
前年同月	1,906	1.9	989	1,072	334	22.4	21.4	14.7	

(注) 1 パートを含む。

2 ハローワークインターネットサービスの機能拡充に伴う令和3年9月以降の数値の取扱いについては、1頁の(注)を参照。

9 正社員の職業紹介状況

年月	正社員有効求人数		常用フルタイム有効求職者数		正社員有効求人倍率		正社員新規求人数			正社員就職件数			
	人	%	人	%	倍	P	人	%	%	件	%	%	
平成29年 (月平均)	74,210	9.1	54,825	△ 6.5	1.35	0.19	25,728	46.5	8.2	2,706	47.1	△ 3.8	
平成30年	78,308	5.5	51,897	△ 5.3	1.51	0.16	26,773	47.1	4.1	2,461	46.2	△ 9.0	
令和元年	78,873	0.7	51,435	△ 0.9	1.53	0.02	26,601	48.0	△ 0.6	2,170	45.0	△ 11.8	
令和 2年	60,292	△ 23.6	61,182	19.0	0.99	△ 0.54	20,175	50.2	△ 24.2	1,722	42.3	△ 20.7	
令和 3年	61,694	2.3	62,036	1.4	0.99	0.00	21,168	50.2	4.9	1,759	40.5	2.2	
令和 4年	8月	62,278	12.9	61,368	△ 9.3	1.01	0.19	19,896	52.5	12.1	1,585	44.1	1.6
	9月	62,621	11.0	61,083	△ 10.7	1.03	0.21	22,736	50.7	7.8	1,808	42.8	1.6
	10月	64,167	11.6	61,925	△ 10.4	1.04	0.21	22,958	48.3	17.9	1,770	40.7	△ 8.0
	11月	65,339	12.3	60,865	△ 8.6	1.07	0.20	21,178	49.9	10.7	1,732	41.7	△ 2.5
	12月	65,593	13.9	57,689	△ 7.9	1.14	0.22	22,486	49.4	10.9	1,542	41.0	△ 9.1
	1月	66,737	15.0	58,507	△ 4.9	1.14	0.20	23,761	49.3	21.0	1,503	42.9	△ 1.2
	2月	67,205	14.0	57,996	△ 5.5	1.16	0.20	21,380	48.7	6.0	1,642	37.8	△ 4.6
	3月	68,661	13.0	59,874	△ 5.7	1.15	0.19	24,223	48.5	10.7	1,938	34.5	△ 8.5
	4月	67,427	11.2	60,975	△ 7.5	1.11	0.19	23,054	49.5	13.2	1,832	38.9	△ 7.0
	5月	66,720	12.2	61,014	△ 5.5	1.09	0.17	20,858	50.3	9.5	1,645	38.7	△ 4.1
	6月	67,082	10.0	60,301	△ 4.5	1.11	0.14	24,191	50.4	6.5	1,747	38.5	△ 5.8
	7月	66,720	8.6	58,893	△ 4.3	1.13	0.13	22,796	50.7	8.9	1,606	41.5	△ 9.3
	8月	67,632	8.6	58,891	△ 4.0	1.15	0.14	21,781	48.3	9.5	1,512	41.4	△ 4.6

- (注) 1 正社員有効求人倍率=正社員有効求人数/常用フルタイム(一般)有効求職者数。なお、常用フルタイム有効求職者にはフルタイムの派遣労働者や契約社員を希望する者も含まれるため、厳密な意味での正社員有効求人倍率より低い値となる。
 2 「正社員」とは、一般求人のうち求人票の雇用形態欄に「正社員」と記載された常用求人である。
 3 構成比は、それぞれ新規求人数全体に占める正社員求人割合及び就職件数全体に占める正社員就職割合である。
 4 ハローワークインターネットサービスの機能拡充に伴う令和3年9月以降の数値の取扱いについては、1頁の(注)を参照。

10 パートタイマーの職業紹介状況

年月	新規求職申込件数		月間有効求職者数		新規求人数		月間有効求人数		有効求人倍率	就職件数		就職率	
	件	うち常用	人	うち常用	人	うち常用	人	うち常用		件	うち常用		
平成29年 (月平均)	7,015	6,997	32,178	32,104	22,754	19,022	64,799	54,106	2.01	2,488	2,186	35.5	
平成30年	6,907	6,890	32,451	32,377	23,195	19,431	66,725	55,958	2.06	2,357	2,069	34.1	
令和元年	6,682	6,670	33,095	33,030	22,680	19,013	65,751	55,114	1.99	2,203	1,942	33.0	
令和 2年	6,852	6,816	36,980	36,829	16,052	13,775	47,019	40,543	1.27	1,956	1,701	28.5	
令和 3年	7,171	7,139	40,986	40,832	16,687	14,125	46,784	39,738	1.14	2,173	1,786	30.3	
令和 4年	8月	5,869	5,845	39,608	39,455	14,674	13,016	45,770	39,409	1.16	1,652	1,355	28.1
	9月	7,001	6,977	39,976	39,833	17,254	14,679	47,043	40,797	1.18	2,026	1,682	28.9
	10月	7,632	7,594	41,331	41,179	19,377	16,704	48,831	42,232	1.18	2,148	1,760	28.1
	11月	6,348	6,307	41,143	40,977	17,301	14,769	51,345	44,061	1.25	2,030	1,693	32.0
	12月	4,931	4,910	39,123	38,964	17,868	14,221	52,517	43,980	1.34	1,866	1,420	37.8
	1月	7,084	7,033	38,603	38,434	19,188	16,209	52,595	43,926	1.36	1,664	1,211	23.5
	2月	6,808	6,772	37,826	37,655	18,555	15,619	53,927	44,966	1.43	2,304	1,921	33.8
	3月	7,938	7,902	39,533	39,345	19,938	16,892	55,267	46,660	1.40	3,050	2,591	38.4
	4月	10,944	10,895	43,027	42,824	18,405	16,136	53,462	45,667	1.24	2,425	1,932	22.2
	5月	8,609	8,572	44,260	44,067	16,612	14,145	52,161	44,747	1.18	2,222	1,758	25.8
	6月	7,386	7,343	43,818	43,607	18,730	15,583	51,505	44,047	1.18	2,357	1,937	31.9
	7月	6,102	6,071	40,394	40,197	17,656	15,219	50,888	43,406	1.26	1,906	1,531	31.2
	8月	6,503	6,471	39,100	38,909	18,554	15,349	52,641	44,421	1.35	1,768	1,425	27.2

- (注) ハローワークインターネットサービスの機能拡充に伴う令和3年9月以降の数値の取扱いについては、1頁の(注)を参照。

11 あいちマザーズハローワークの職業紹介状況

年 月	項目	新規求職申込件数		月間有効求職者数		紹介件数	就 職 件 数		来 所 相談件数
		件	うちパート	人	うちパート		件	うちパート	
令和 3年	9月	232	139	1,178	642	201	42	31	920
	10月	303	172	1,244	690	206	32	23	958
	11月	274	159	1,259	721	241	41	32	966
	12月	231	113	1,209	674	157	47	26	855
令和 4年	1月	295	143	1,221	649	221	32	16	999
	2月	307	146	1,258	656	360	68	54	990
	3月	332	159	1,335	670	393	89	69	1,020
	4月	279	145	1,261	638	302	83	52	831
	5月	315	190	1,228	660	273	58	43	879
	6月	290	140	1,222	642	242	55	37	845
	7月	210	105	1,119	581	203	45	30	655
	8月	248	133	1,088	548	174	33	16	699
前 年 同 月		243	118	1,236	652	191	44	31	873

(注) ハローワークインターネットサービスの機能拡充に伴う令和3年9月以降の数値の取扱いについては、1頁の(注)を参照。

12 名古屋外国人雇用サービスセンターの職業紹介状況

年 月	項目	新規求職申込件数	紹介件数	就職件数	来所相談件数
		件	件	件	件
令和 3年	9月	163	198	16	421
	10月	156	191	16	366
	11月	138	131	18	323
	12月	121	99	19	255
令和 4年	1月	169	214	21	378
	2月	153	207	21	363
	3月	185	136	13	376
	4月	168	123	14	394
	5月	195	159	21	448
	6月	222	175	19	506
	7月	166	159	15	404
	8月	184	196	16	451
前 年 同 月		160	174	16	388

13 愛知新卒応援ハローワーク（愛知学生職業センター）の職業紹介状況

項目 年 月		新規求職申込件数		紹介件数		就職件数	
		大学生等	うち既卒者	大学生等	うち既卒者	大学生等	うち既卒者
		件	件	件	件	件	件
令和 3年	9月	390	240	407	238	455	358
	10月	1,268	204	650	418	406	285
	11月	424	147	628	388	459	348
	12月	618	136	514	285	492	317
令和 4年	1月	518	137	505	239	437	239
	2月	571	144	578	246	261	123
	3月	653	248	567	500	247	125
	4月	567	200	336	335	247	125
	5月	502	120	320	319	363	342
	6月	560	150	503	359	403	336
	7月	454	135	592	355	457	405
	8月	302	130	386	249	419	304
前 年 同 月		400	161	601	325	401	325

- (注) 1 平成19年6月より、学生職業センターにヤングワークプラザあいちで取り扱っていた職業紹介業務を統合して開設。
 2 大学生等とは、大学生、大学院生、短期大学生、高等専門学校生、専修学校生及び職業能力開発施設生。
 3 就職件数はハローワーク紹介以外を含む。

14 愛知わかものハローワークの職業紹介状況

項目 年 月		新規求職申込件数	紹介件数	就職件数	来所相談件数
		件	件	件	件
令和 3年	9月	217	261	47	774
	10月	236	272	44	866
	11月	239	388	47	909
	12月	201	253	47	703
令和 4年	1月	233	309	40	758
	2月	209	327	51	797
	3月	293	357	64	897
	4月	247	329	56	826
	5月	258	311	54	852
	6月	295	329	45	931
	7月	242	285	52	825
	8月	200	261	53	757
前 年 同 月		209	296	41	843

- (注) 1 平成24年10月より、主に45歳未満の若者を対象として開設。平成25年4月より、システム集計を開始。
 2 ハローワークインターネットサービスの機能拡充に伴う令和3年9月以降の数値の取扱いについては、1頁の(注)を参照。

15 ハローワークプラザなるみの職業紹介状況

年 月	項 目	新規求職申込件数		月間有効求職者数		紹介件数	就 職 件 数		来 所 相談件数
		件	うちパート	人	うちパート		件	うちパート	
令和 3年	9月	162	64	691	276	231	40	18	383
	10月	189	96	721	307	235	49	26	391
	11月	154	73	693	306	189	39	25	346
	12月	125	58	631	284	128	26	14	285
令和 4年	1月	165	62	621	269	191	39	15	341
	2月	138	51	592	244	182	41	22	308
	3月	185	75	628	257	226	46	30	407
	4月	159	63	611	250	181	49	24	352
	5月	207	77	644	248	182	45	22	399
	6月	224	92	693	282	182	52	33	445
	7月	218	89	739	292	154	32	18	508
	8月	222	100	803	328	159	40	18	523
前 年 同 月		178	69	701	277	162	34	11	368

- (注) 1 ハローワークプラザあらたまが平成23年2月25日付廃止されたことに伴い、平成23年2月28日よりハローワークプラザなるみ開設。
- 2 ハローワークインターネットサービスの機能拡充に伴う令和3年9月以降の数値の取扱いについては、1頁の(注)を参照。

16 日雇の職業紹介状況

年 月	四半期末日の 有効求職者数		新規求職 申込件数	期間有効 求人延数	就労実人員	就労延数
	人	うち男 人				
平成29年度 (月平均)	-	-	0	-	-	-
平成30年度 "	-	-	1	-	-	-
令和元年度 "	5	5	1	-	-	-
令和 2年度 "	3	3	0	-	-	-
令和 3年度 "	6	6	1	-	0	11
令和 3年度 4月～ 6月	5	5	2	-	-	-
7月～ 9月	9	9	7	-	3	86
10月～12月	6	6	4	-	1	42
1月～ 3月	6	6	3	-	-	-
令和 4年度 4月～ 6月	9	8	3	-	1	46

- (注) 1 四半期末日の有効求職者数は各期の末月末日の数値である(令和元年度より集計を開始した項目。)。また年度欄には1～3月期末日の数値を掲載している。
 2 期間有効求人延数は月間有効求人延数の月平均を計上。

17 港湾労働関係の職業紹介状況

(1) 常用関係

年 月		項 目	新 規 (港) 証 交 付 件 数				
			計	船 内 作 業	沿岸作業及び倉庫作業	そ の 他	
令和元年	(月平均)		36	11	21	4	
令和 2年	"		31	7	21	3	
令和 3年	"		38	9	24	5	
令和 3年	8月		25	9	15	1	
	9月		38	7	29	2	
	10月		39	9	25	5	
	11月		37	3	34	-	
	12月		22	1	20	1	
	令和 4年	1月		14	3	4	7
		2月		17	4	11	2
		3月		19	9	7	3
		4月		57	11	45	1
		5月		36	14	21	1
		6月		21	5	12	4
		7月		28	8	18	2
8月			19	8	11	-	

年 月		項 目	月 末 現 在 (港) 証 所 持 者 数				
			計	船 内 作 業	沿岸作業及び倉庫作業	そ の 他	
令和元年	(月平均)		5,478	1,801	3,245	431	
令和 2年	"		5,526	1,818	3,286	422	
令和 3年	"		5,480	1,770	3,303	407	
令和 3年	8月		5,428	1,758	3,267	403	
	9月		5,434	1,750	3,285	399	
	10月		5,443	1,751	3,292	400	
	11月		5,456	1,750	3,307	399	
	12月		5,465	1,745	3,321	399	
	令和 4年	1月		5,443	1,740	3,298	405
		2月		5,435	1,738	3,291	406
		3月		5,430	1,733	3,288	409
		4月		5,442	1,742	3,293	407
		5月		5,451	1,751	3,294	406
		6月		5,438	1,746	3,291	401
		7月		5,442	1,754	3,287	401
8月			5,425	1,748	3,277	400	

(2) 日雇関係等

年 月		項 目	新 規 求 人 延 数				
			計	船 内 作 業	沿岸作業及び倉庫作業	そ の 他	
令和元年	(月平均)		-	-	-	-	
令和 2年	"		-	-	-	-	
令和 3年	"		-	-	-	-	
令和 3年	8月		-	-	-	-	
	9月		-	-	-	-	
	10月		-	-	-	-	
	11月		-	-	-	-	
	12月		-	-	-	-	
	令和 4年	1月		-	-	-	-
		2月		-	-	-	-
		3月		-	-	-	-
		4月		-	-	-	-
		5月		-	-	-	-
		6月		-	-	-	-
		7月		-	-	-	-
8月			-	-	-	-	

(注) その他は「はしけ作業」、「いかだ作業」及び「船舶貨物整備作業」である。

18 雇用保険適用状況

(1) 被保険者の種類別状況

(8月)

項目 被保険者種類	資格 取得者数	資格 喪失者数	うち事業主の 都合による離職	月末現在 被保険者数	うち女
	人	人	人	人	人
全数	33,652	38,414	1,113	2,958,012	1,131,829
一般	32,407	35,616	983	2,776,895	1,067,836
高年齢	1,240	2,793	130	181,040	63,962
短期雇用特例	5	5	-	77	31

(2) 産業別適用事業所及び被保険者の状況

(8月)

項目 産業	月末現在 事業所数	被保険者の資格				増減差	月末現在 被保険者数	うち短期 特例被保 険者数
		取得	喪失	うち事業主の 都合による 離職	人			
	所	人	人	人	人	人	人	
合計	123,824	33,652	38,414	1,113	△ 4,762	2,958,012	77	
農林水産業	931	126	108	5	18	5,986	-	
鉱業	79	15	12	1	3	1,098	-	
建設業	23,221	1,873	2,044	83	△ 171	164,256	6	
製造業	18,896	6,011	8,436	195	△ 2,425	933,552	13	
食品・飲料	1,359	827	884	10	△ 57	67,630	-	
繊維・衣服	1,125	197	239	23	△ 42	19,121	-	
木材・家具	893	101	144	5	△ 43	12,793	-	
パルプ・出版	1,163	252	444	5	△ 192	32,429	-	
化学関係	1,177	342	508	13	△ 166	57,885	-	
窯業・土石	719	190	221	3	△ 31	33,786	-	
鉄鋼	417	124	231	6	△ 107	28,117	-	
非鉄金属	182	58	56	-	2	10,450	-	
金属製品	3,494	568	731	44	△ 163	66,081	-	
はん用機械器具	2,090	326	493	9	△ 167	77,439	-	
電気機械器具	1,129	672	1,025	6	△ 353	116,288	-	
輸送用機械器具	2,584	1,689	2,744	58	△ 1,055	336,160	13	
その他機械器具	1,201	307	305	5	2	36,822	-	
その他製造業	1,363	358	411	8	△ 53	38,551	-	
電気・ガス・水道・熱供給業	101	33	30	-	3	8,696	-	
情報通信業	2,325	576	723	22	△ 147	75,310	-	
運輸業，郵便業	4,545	2,149	2,880	60	△ 731	236,359	3	
卸売業，小売業	19,172	4,632	5,646	246	△ 1,014	444,342	17	
金融業，保険業	1,325	327	442	9	△ 115	57,232	-	
不動産業，物品賃貸業	2,737	785	865	45	△ 80	59,998	25	
宿泊業，飲食サービス業	7,354	1,335	1,361	71	△ 26	70,199	1	
医療，福祉	14,242	3,498	3,834	78	△ 336	295,919	1	
教育，学習支援業	1,985	394	485	6	△ 91	60,276	-	
複合サービス事業	1,583	82	142	7	△ 60	24,142	-	
サービス業	24,714	11,237	10,953	282	284	481,335	11	
公務・その他	614	579	453	3	126	39,312	-	

(注) 1 その他機械器具とは、情報通信機械器具、電子部品・デバイス、生産用機械器具、業務用機械器具である。

2 その他製造業には、ゴム製品、なめし皮・同製品・毛皮製造業を含む。

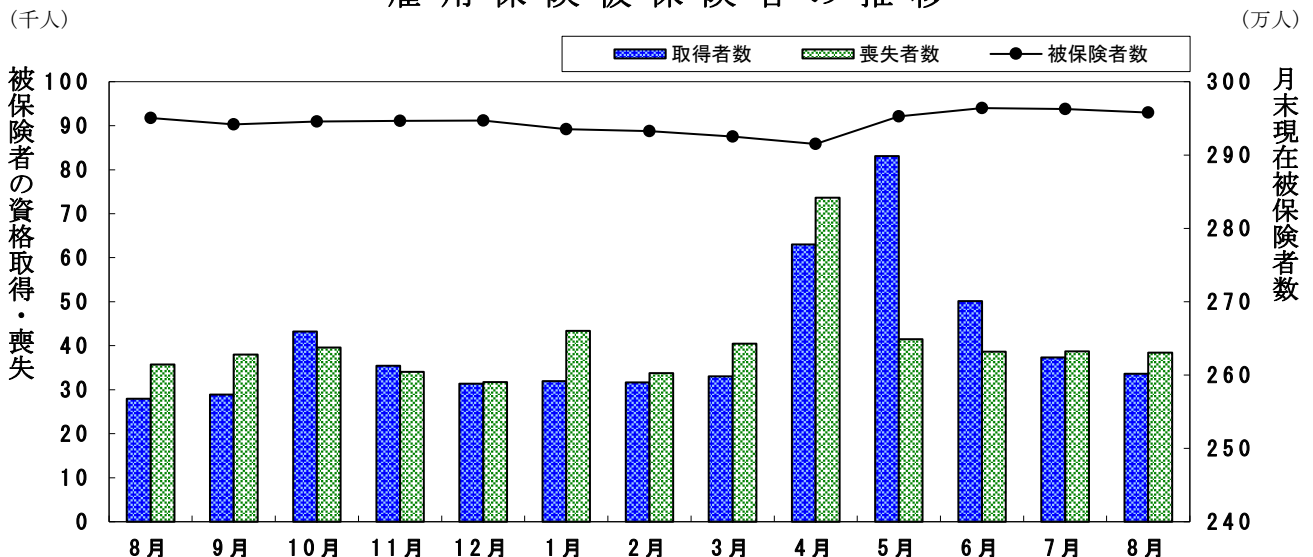
3 サービス業には、学術研究、専門・技術サービス業、生活関連サービス業、娯楽業を含む。

(3) 月別、安定所別にみた適用状況

年月	項目 月末現在 事業所数	被保険者の資格				増減差	月末現在 被保険者数	うち女
		取得	喪失	うち事業主都合による離職	人			
平成29年度計	所	人	人	人	人	人	人	
30 "	116,512	542,742	478,805	20,130	63,937	2,830,795	1,049,126	
令和元 "	118,080	552,951	503,098	20,589	49,853	2,879,566	1,074,779	
2 "	119,469	536,310	496,210	20,998	40,100	2,918,686	1,095,842	
3 "	122,110	472,877	468,358	28,403	4,519	2,925,589	1,104,526	
	123,171	478,436	478,243	19,380	193	2,925,058	1,114,718	
令和 3年 8月	123,103	27,976	35,722	1,174	△ 7,746	2,950,650	1,122,922	
9月	122,648	28,886	37,959	1,469	△ 9,073	2,941,690	1,118,968	
10月	122,826	43,251	39,620	1,402	3,631	2,945,546	1,121,680	
11月	122,804	35,429	34,041	1,221	1,388	2,946,763	1,122,832	
12月	122,898	31,364	31,711	1,230	△ 347	2,947,070	1,123,825	
令和 4年 1月	123,024	31,961	43,379	1,742	△ 11,418	2,935,116	1,118,609	
2月	123,133	31,697	33,791	1,169	△ 2,094	2,932,495	1,118,106	
3月	123,171	33,011	40,437	1,560	△ 7,426	2,925,058	1,114,718	
4月	123,428	62,998	73,625	3,074	△ 10,627	2,915,034	1,108,120	
5月	123,479	83,088	41,455	1,315	41,633	2,952,886	1,127,916	
6月	123,633	50,172	38,624	1,360	11,548	2,963,998	1,134,182	
7月	123,760	37,346	38,748	1,396	△ 1,402	2,962,888	1,133,999	
8月	123,824	33,652	38,414	1,113	△ 4,762	2,958,012	1,131,829	
安定所別 (8月分)	名古屋中	27,817	11,303	12,314	370	△ 1,011	792,666	336,054
	名古屋南	12,519	2,636	3,209	131	△ 573	280,096	96,949
	名古屋東	16,810	3,687	4,164	117	△ 477	340,118	147,832
	豊橋	7,090	1,761	2,117	80	△ 356	123,497	53,532
	岡崎	5,774	1,205	1,527	52	△ 322	106,736	43,150
	一宮	6,873	1,759	1,903	40	△ 144	123,932	59,155
	半田	6,979	1,158	1,384	48	△ 226	125,479	45,312
	瀬戸	2,951	526	536	17	△ 10	45,822	19,589
	豊田	5,729	1,652	1,978	21	△ 326	225,070	59,484
	津島	5,596	938	1,047	35	△ 109	76,833	31,291
	刈谷	8,260	3,278	3,966	60	△ 688	385,143	114,599
	西尾	2,403	457	572	28	△ 115	38,750	15,510
	犬山	3,282	657	744	30	△ 87	68,276	25,125
	豊川(本所)	2,571	451	525	11	△ 74	50,765	19,376
	新城	788	90	100	3	△ 10	11,324	4,466
	春日井	7,193	1,890	2,096	65	△ 206	144,427	51,868
蒲郡(出張所)	1,189	204	232	5	△ 28	19,078	8,537	

(注) 1 各年の月末現在事務所数及び月末現在被保険者数欄は、年度末現在の数値である。
 2 平成19年4月から、蒲郡安定所は豊川安定所の出張所となったが、「豊川(本所)」の欄には蒲郡出張所を含まない豊川安定所の数値を、蒲郡(出張所)の欄には蒲郡出張所の数値を計上している。

雇用保険被保険者の推移



19 雇用保険給付状況

月別、安定所別にみた給付状況 その1

項目 年月		一般被保険者給付（基本手当）							
		離職票 交付枚数	受給資格決定件数		初回受給者数		受給者実人員		
			件	前年比 %	人	うち特定 人	人	前年比 %	うち特定 人
平成29年度計	237,827	68,788	△ 5.4	56,448	10,379	19,513	△ 5.6	4,000	
平成30年度計	248,338	69,596	1.2	56,325	11,104	19,735	1.1	4,420	
令和元年度計	249,170	72,165	3.7	58,270	11,468	20,258	2.6	4,374	
令和2年度計	245,470	88,101	22.1	76,310	18,949	27,338	35.0	7,544	
令和3年度計	242,663	71,897	△ 18.4	63,100	11,626	23,917	△ 12.5	5,568	
令和3年8月	18,684	5,657	△ 22.5	5,374	932	26,866	△ 17.7	6,213	
9月	19,905	5,787	△ 15.1	4,965	805	25,500	△ 22.7	5,820	
10月	20,232	6,302	△ 15.9	4,722	868	24,104	△ 22.8	5,601	
11月	16,775	5,218	△ 14.1	5,300	938	23,761	△ 19.0	5,457	
12月	15,711	4,254	△ 11.2	4,517	685	21,790	△ 19.2	4,832	
令和4年1月	22,276	5,339	△ 8.6	4,187	558	21,797	△ 16.6	4,630	
2月	17,754	5,170	△ 12.4	4,523	885	20,696	△ 17.3	4,361	
3月	20,720	5,834	△ 7.4	4,446	845	20,584	△ 19.0	4,355	
4月	36,518	7,623	△ 15.0	5,262	772	19,983	△ 17.4	4,100	
5月	20,623	8,067	10.4	6,579	1,362	21,619	△ 13.4	4,510	
6月	19,144	6,575	3.1	5,732	942	22,971	△ 12.5	4,574	
7月	20,744	5,313	△ 6.5	5,948	725	24,116	△ 9.0	4,383	
8月	20,488	5,960	5.4	6,024	833	25,740	△ 4.2	4,530	
安定所別 (8月分)	名古屋中	6,713	856	5.7	849	119	3,574	△ 3.9	692
	名古屋南	1,756	581	0.9	602	83	2,729	△ 8.1	513
	名古屋東	2,361	721	△ 7.2	767	96	3,519	△ 6.8	679
	豊橋	1,039	413	9.3	384	81	1,675	5.5	338
	岡崎	734	349	20.3	327	38	1,401	△ 11.4	192
	一宮	848	392	2.1	379	43	1,560	△ 6.2	261
	半田	745	375	△ 17.6	388	59	1,683	△ 5.3	297
	瀬戸	284	158	11.3	175	24	743	4.5	124
	豊田	1,077	346	34.1	369	48	1,513	△ 1.9	222
	津島	504	275	21.7	269	36	1,111	△ 2.9	198
	刈谷	2,387	505	5.2	528	102	2,138	△ 0.3	380
	西尾	260	147	△ 1.3	143	21	604	3.6	106
	犬山	366	215	8.0	205	22	853	△ 13.6	140
	豊川(本所)	277	152	25.6	143	22	597	△ 6.1	99
	新城	55	39	21.9	32	4	141	6.8	21
	春日井	951	380	24.6	395	29	1,593	△ 1.0	232
蒲郡(出張所)	131	55	△ 25.7	69	6	304	1.3	36	

(注) 1 基本手当受給率=基本手当受給者実人員/(被保険者数+基本手当受給者実人員)×100

2 年度計欄の受給者実人員は、月平均で計上。

3 「うち特定」は、受給資格者のうちの特定受給資格者を指す。

4 令和2年1月以降は「受給資格決定件数」は速報値であり、修正があり得る。

					高年齢求職者給付			短期特例被保険者給付			日雇給付	
支給終了者数		受給率		〔保〕受給者の紹介件数	〔保〕受給者の就職件数	離職票交付枚数	受給資格決定件数	受給者数	離職票交付枚数	受給資格決定件数	受給者数	受給者数
うち特定	愛知	全国	受給者									
人	人	%	%	件	件	枚	件	人	枚	件	人	人
40,604	5,125	0.7	0.9	71,014	17,104	24,567	14,655	14,510	471	81	81	73
39,079	5,369	0.7	0.9	63,130	16,017	26,603	16,228	16,093	374	83	82	20
40,039	5,414	0.7	0.9	63,282	15,342	28,246	16,711	15,607	358	90	91	46
49,934	9,074	0.9	1.1	71,488	14,629	33,697	21,399	21,081	298	78	76	33
47,199	7,629	0.8	1.0	62,980	14,621	33,244	20,836	20,609	227	71	70	54
4,281	610	0.9	1.1	5,046	1,174	2,041	1,278	1,463	5	1	1	4
4,498	640	0.9	1.0	5,515	1,267	2,265	1,325	1,176	5	1	2	5
4,348	663	0.8	1.0	5,548	1,320	2,920	1,851	1,519	3	1	1	9
3,977	615	0.8	0.9	5,266	1,254	1,873	1,519	1,803	18	10	-	5
3,556	553	0.7	0.9	4,424	1,096	1,759	1,083	1,033	24	8	16	5
3,814	701	0.7	0.9	4,853	1,029	2,760	1,441	1,439	11	2	3	6
3,427	495	0.7	0.8	4,745	1,087	1,962	1,325	1,379	4	1	2	3
4,088	584	0.7	0.8	5,130	1,308	2,495	1,566	1,353	19	1	-	3
3,100	506	0.7	0.8	4,400	1,173	8,310	3,143	1,875	74	1	2	4
2,998	432	0.7	0.9	4,533	1,120	2,369	2,934	3,866	29	3	-	4
3,039	468	0.8	0.9	4,850	1,229	2,069	1,612	1,850	7	31	23	3
3,229	399	0.8	1.0	4,288	1,063	2,365	1,441	1,509	15	1	11	4
4,077	434	0.9	1.0	4,087	1,064	2,060	1,322	1,572	3	2	2	6
555	62	0.4		766	136	651	211	211	-	1	1	2
430	57	1.0		422	98	200	128	209	1	-	-	2
582	78	1.0		593	132	227	185	202	-	-	-	-
257	27	1.3		211	77	89	69	49	-	-	-	-
228	17	1.3		196	71	75	64	71	-	-	-	-
239	20	1.2		212	67	83	80	107	-	1	-	1
279	31	1.3		210	49	80	94	158	2	-	-	1
109	10	1.6		117	35	35	44	51	-	-	-	-
233	26	0.7		223	69	137	81	120	-	-	-	-
185	19	1.4		184	55	78	75	88	-	-	-	1
322	33	0.6		284	67	175	85	81	-	-	-	-
91	4	1.5		86	28	27	21	31	-	-	-	-
134	13	1.2		153	43	37	51	52	-	-	-	-
107	9	1.2		109	28	36	30	28	-	-	-	-
16	-	1.2		22	20	9	8	12	-	-	1	-
265	27	1.1		250	68	112	83	85	-	-	-	-
45	1	1.6		49	21	9	13	17	-	-	-	-

- 5 刈谷安定所には、碧南出張所を含む。平成19年4月から、蒲郡安定所は豊川安定所の出張所となったが、「豊川(本所)」の欄には蒲郡出張所分を含まない豊川安定所の数値を、蒲郡(出張所)の欄には蒲郡出張所の数値を計上している。
- 6 平成22年1月 船員保険法改正に伴い、中部運輸局の取扱数を含むため、各月の合計と各安定所の合計は必ずしも一致しない。
- 7 〔保〕受給者の紹介件数、〔保〕受給者の就職件数には、名古屋中にあいちマザーズハローワーク・名古屋外国人雇用サービスセンター・愛知新卒応援ハローワーク・愛知わかものハローワークで取扱った件数を含み、名古屋南にはハローワークプラザなるみ、刈谷には碧南出張所をそれぞれ含む。

月別、安定所別にみた給付状況
その2

項目 年月	就職促進給付				教育訓練給付		雇用継続給付				
	常用就職 支度手当 受給者数	再就職手当 受給者数	就業促進 定着手当 受給者数	就業手当 受給者 実人員	一般教育訓 練給付金 受給者数	専門実践教 育訓練給付 金受給者数	高年齢雇用 継続給付 基本給付 金受給者 実人員	再就職給 付金受給 者実人員	育児休業給 付金受給 者実人員	介護休業 給付金 受給者数	
平成29年度	179	20,204	5,015	43	5,514	1,731	529,218	29	210,663	821	
平成30年度	148	20,749	4,916	45	5,333	2,599	519,444	52	241,016	1,001	
令和元年度	154	21,315	5,296	42	5,653	3,278	524,387	67	260,440	1,215	
令和2年度	127	22,488	5,630	44	5,607	3,785	540,741	53	289,649	1,305	
令和3年度	169	18,821	5,534	45	5,512	4,369	525,058	28	301,506	1,436	
令和3年8月	14	1,666	397	59	508	176	47,928	4	22,730	110	
9月	8	1,440	353	48	568	89	40,548	-	22,732	150	
10月	13	1,648	461	53	658	1,307	47,361	4	24,109	134	
11月	9	1,731	497	45	575	332	39,936	-	23,714	119	
12月	13	1,537	431	41	438	208	48,184	7	25,472	133	
令和4年1月	11	1,358	430	35	369	185	39,697	-	26,439	141	
2月	18	1,087	398	25	288	92	45,561	3	25,462	115	
3月	17	1,401	433	34	380	342	40,027	-	31,119	126	
4月	14	1,362	334	32	342	1,039	46,829	3	29,758	101	
5月	22	1,727	471	36	335	475	38,324	-	30,887	116	
6月	19	1,781	446	30	393	183	47,013	1	24,627	138	
7月	21	1,487	335	32	385	121	40,737	-	22,982	113	
8月	6	1,672	275	41	498	186	49,234	-	24,764	141	
安定所別 (8月分)	名古屋中	3	255	47	3	73	31	11,781	-	7,678	52
	名古屋南	1	161	16	3	41	22	4,946	-	1,975	9
	名古屋東	-	171	27	3	85	40	4,264	-	3,342	19
	豊橋	1	131	20	7	34	8	901	-	852	2
	岡崎	-	80	15	7	25	14	1,565	-	960	4
	一宮	-	116	10	-	35	9	1,733	-	927	3
	半田	-	87	19	2	27	7	929	-	896	9
	瀬戸	-	41	9	-	12	3	72	-	270	-
	豊田	-	127	13	5	38	11	5,433	-	1,849	7
	津島	1	73	14	2	20	2	680	-	461	1
	刈谷	-	127	19	5	45	6	12,193	-	3,138	24
	西尾	-	59	8	1	8	5	520	-	330	1
	犬山	-	63	17	-	9	5	1,065	-	497	1
	豊川(本所)	-	54	7	-	7	5	1,117	-	345	3
新城	-	14	1	1	2	1	4	-	36	-	
春日井	-	93	32	-	35	17	1,856	-	1,035	6	
蒲郡(出張所)	-	20	1	2	2	-	175	-	173	-	

- (注) 1 就業手当受給者実人員の年度欄は月平均。
2 平成22年1月船員保険法改正に伴い、中部運輸局の取扱数を含むため、各月の合計と各安定所の合計は必ずしも一致しない。
3 平成26年4月雇用保険法改正に伴い、就業促進定着手当創設。平成26年10月より支給実績あり。
4 平成26年10月雇用保険法改正に伴い、専門実践教育訓練給付創設。平成27年4月より支給実績あり。

レイバー・マーケット・プロフィール
(令和4年9月号)

編集
発行 愛知労働局 職業安定部

〒460-0003 名古屋市中区錦 2-14-25
(ヤマイチビル13階)

電話 052-219-5578