



レイバー・マーケット・プロフィール

(労働市場概況)

LABOUR MARKET PROFILE

2022.04

愛知労働局

用語の説明

レイバー・マーケット・プロフィールにおける主な用語の定義は次のとおりである。

I 職業紹介関係

【一般】

常用及び臨時・季節を合わせたものをいう。

【常用】

雇用期間の定めのない仕事、又は4ヶ月以上の雇用期間が定められている仕事(「季節」を除く。)をいう。

【臨時・季節】

・臨時とは、1ヶ月以上4ヶ月未満の雇用期間が定められている仕事をいう。

・季節とは、季節的な労働需要に対し、又は季節的な余暇を利用して一定の期間(4ヶ月未満、4ヶ月以上の別を問わない。)を定めて就労するものをいう。

【パートタイム】

1週間の所定労働時間が同一の事業所に雇用されている通常の労働者の1週間の所定労働時間に比し短いものをいう。

なお、「パートタイム」は雇用期間の定めにより、「常用的パートタイム」、「臨時的パートタイム」及び「日雇的パートタイム」に分けられる。

【日雇】

日々雇用の仕事、又は1ヶ月未満の雇用期間が定められているものをいう。

【求職者数】

・「新規求職申込件数」とは、公共職業安定所でその月のうちに新たに受け付けた求職申込件数をいう。

・「月間有効求職者数」とは、「前月末日現在において、求職申込の有効期限が翌月以降にまたがっている就職未決定の求職者数」と、当月の「新規求職申込件数」合計数をいう。

【求人数】

・「新規求人数」とは、公共職業安定所でその月のうちに新たに受け付けた求人数(採用予定人員)をいう。

・「月間有効求人数」とは、「前月末日現在において有効期限が翌月以降にまたがっている未充足の求人数」と当月の「新規求人数」の合計数をいう。

【就職件数】

有効求職者が自安定所の紹介により就職したことを確認した件数をいう。

【充足数】

自安定所の有効求人が安定所(求人を連絡した他安定所を含む。)の紹介により求職者と結合した件数をいう。

【求人倍率】

求職者1人あたり求人がどれだけあるかをみるもので、算出方法は次のとおり。

$$\text{新規求人倍率} = \frac{\text{新規求人数}}{\text{新規求職申込件数}}$$

$$\text{有効求人倍率} = \frac{\text{月間有効求人数}}{\text{月間有効求職者数}}$$

なお、求人倍率の「季節調整値」とは、一年を周期として繰り返す季節的変動要因を一定方法により取り除いて計算した数値をいう。

【就職率】

新規求職者数に対する就職件数の割合をみるもので、算出方法は次のとおり。

$$\frac{\text{就職件数}}{\text{新規求職申込件数}} \times 100$$

【充足率】

新規求人数に対する充足された求人の割合をみるもので、算出方法は次のとおり。

$$\frac{\text{充足数}}{\text{新規求人数}} \times 100$$

II 雇用保険業務関係

【適用事業所数】

労働者を雇用する事業所で、公共職業安定所に設置届出をしている事業所の数をいう。

【被保険者数】

適用事業所に雇用されている労働者であって、公共職業安定所にその届出がなされている者の数をいう。

【被保険者資格取得者数】

新規採用、中途採用を問わず適用事業所に新たに雇用され、公共職業安定所に届出のなされた者の数をいう。

【被保険者資格喪失者数】

適用事業所を離職し、その届出が公共職業安定所になされた者の数をいう。

【離職票交付件数】

公共職業安定所が、離職により被保険者でなくなったことの確認を行った者に交付した離職票の枚数をいう。

【受給資格決定件数】

提出された離職票のうち、公共職業安定所が給付を受ける資格ありと決定した件数をいう。

【初回受給者数】

受給資格決定後、第1回目の給付を受けた者の数をいう。

【受給者実人員】

求職者給付(高年齢求職者給付金及び特例一時金を除く。)を受けた受給資格者の実数をいう。

【日雇受給者実人員】

日雇労働者が、職に就くことができない時に給付を受けた者の実際の数をいう。

【特定受給資格者】

倒産、解雇等により離職した者(雇用保険法第23条2項に該当する者)をいう。

内 容 (3月)

1	労働市場の動向	2
	求職、求人、求人倍率、雇用保険給付の状況	
2	職業紹介の主要指標	4
	愛知県動き、全国の動き	
3	月別にみた主な指標	6
4	安定所別にみた求職、求人、充足状況	8
5	年齢別常用職業紹介状況	10
6	職業別常用職業紹介状況	11
7	産業別・規模別求人、充足状況	12
8	中高年齢者の職業紹介状況	13
9	正社員の職業紹介状況	14
10	パートタイマーの職業紹介状況	14
11	あいちマザーズハローワークの職業紹介状況	15
12	名古屋外国人雇用サービスセンターの職業紹介状況	15
13	愛知新卒応援ハローワーク(愛知学生職業センター)の職業紹介状況	16
14	愛知わかものハローワークの職業紹介状況	16
15	ハローワークプラザなるみの職業紹介状況	17
16	日雇の職業紹介状況	18
17	港湾労働関係の職業紹介状況	19
18	雇用保険適用状況	20
	被保険者の種類別状況	
	産業別適用事業所及び被保険者の状況	
	月別、安定所別にみた適用状況	
19	雇用保険給付状況	22
	月別、安定所別にみた給付状況	

特 集

	令和 3年度の求人・求職の動き	25
--	-----------------	----

(注) ハローワークインターネットサービスの機能拡充に伴い、令和3年9月以降の数値には、ハローワークに来所せず、オンライン上で求職登録した求職者数や、求職者がハローワークインターネットサービスの求人に直接応募した就職件数等が含まれている。

1 労働市場の動向

< 令和4年3月分概況 >

1 求人倍率の状況

有効求人倍率（季節調整値）については、月間有効求人数が増加（前月比1.7%増）し、月間有効求職者数が減少（前月比0.6%減）したため、前月の1.30倍から0.03ポイント上昇し、1.33倍となった。

新規求人倍率（季節調整値）については、新規求人数、新規求職者数ともに増加し、求人数の増加（前月比4.3%増）と求職者数の増加（前月比4.3%増）が同水準であったため、前月と同水準の2.42倍となった。

2 求人の状況

新規求人数（原数値）については、前年同月に比べ13.3%増となった。

新規求人の動きを産業別に前年同月比で見ると、建設業（4.3%増）、製造業（27.8%増）、情報通信業（0.2%減）、運輸業、郵便業（17.8%増）、卸売業、小売業（14.4%増）、金融業、保険業（27.0%増）、不動産業、物品賃貸業（16.2%増）、学術研究、専門・技術サービス業（8.1%増）、宿泊業、飲食サービス業（13.7%増）、生活関連サービス業、娯楽業（17.7%増）、医療、福祉（8.1%増）、サービス業（12.6%増）であった。

製造業は、食料品製造業（23.0%増）、繊維工業（57.4%増）、木材・木製品製造業（117.9%増）、印刷・同関連業（56.6%増）、プラスチック製品製造業（11.6%増）、窯業・土石製品製造業（23.9%増）、鉄鋼業（18.1%増）、金属製品製造業（44.5%増）、はん用機械器具製造業（53.8%増）、生産用機械器具製造業（47.9%増）、電気機械器具製造業（31.6%増）、情報通信機械器具製造業（275.0%増）、輸送用機械器具製造業（14.6%増）となった。

月間有効求人数（原数値）は、前年同月に比べ16.1%増となった。

3 求職の状況

新規求職者数（原数値）については、前年同月に比べ5.4%減となった。新規求職者（パート除く常用）の内訳を前年同月比で見ると定年到達者（1.3%減）、事業主都合離職者（25.0%減）、自己都合離職者（1.9%減）、在職者（0.6%減）、無業者（5.6%減）であった。

また、月間有効求職者数（原数値）は、前年同月比4.4%減となった。

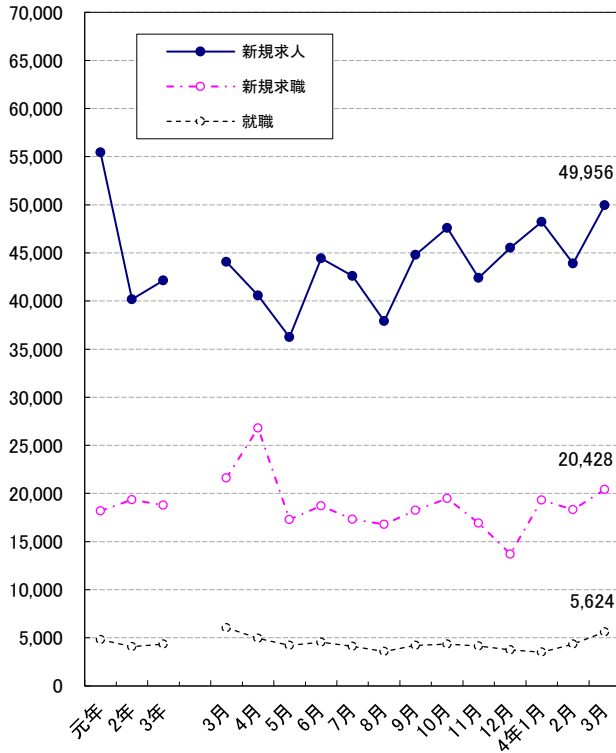
4 就職の状況

公共職業安定所の紹介による就職件数については5,624件で、前年同月比7.2%減となった。就職率（求職者のうち安定所の紹介で就職した者の割合）は27.5%と、前年同月に比べ0.6ポイント低下した。

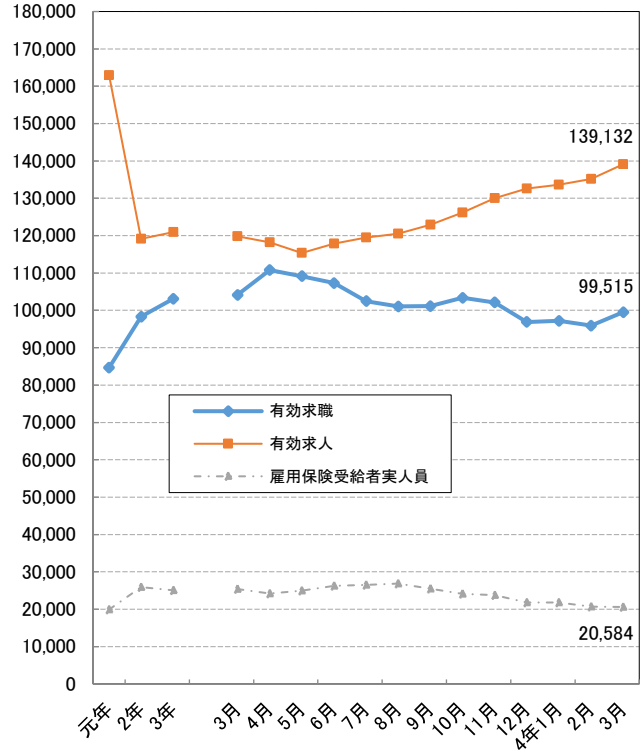
5 雇用保険受給者の状況

雇用保険受給者実人員については、前年同月比19.0%減となった。

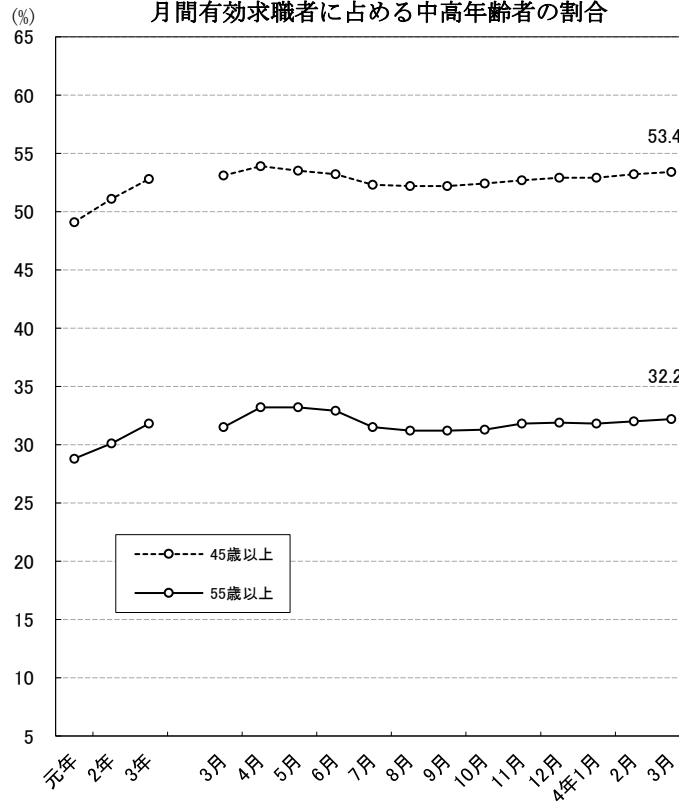
新規求職、求人、就職の推移



有効求職、求人、雇用保険受給者実人員の推移



月間有効求職者に占める中高年齢者の割合



(注) ハローワークインターネットサービスの機能拡充に伴う令和3年9月以降の数値の取扱いについては、1頁の(注)を参照。

2 職業紹介の主要指標

(1) 愛知県の動き

年月	1 新規求職申込件数		2 月間有効求職者数			3 新規求人数		4 月間有効求人数
	件	うち雇用保険受給者の割合	人	うち45歳以上の割合	うち雇用保険受給者の割合	人	うち常用の割合	
平成29年 (月平均)	19,758	31.8	87,107	44.9	40.6	55,325	90.0	158,675
平成30年	18,809	32.7	84,441	47.4	40.6	56,817	90.0	165,015
令和元年	18,185	33.9	84,622	49.1	41.0	55,455	90.5	162,979
令和2年	19,340	36.0	98,295	51.1	45.0	40,168	92.0	119,159
令和3年	18,786	32.6	103,111	52.8	43.5	42,147	91.1	120,937
令和3年 3月	21,599	28.9	104,116	53.1	42.4	44,081	90.3	119,810
4月	26,806	37.2	110,786	53.9	41.9	40,576	92.6	118,181
5月	17,283	34.8	109,131	53.5	42.6	36,241	93.0	115,363
6月	18,726	32.6	107,316	53.2	43.8	44,433	89.5	117,841
7月	17,335	34.0	102,444	52.3	44.7	42,608	91.6	119,489
8月	16,790	33.4	101,066	52.2	44.6	37,905	93.5	120,564
9月	18,248	32.5	101,147	52.2	44.4	44,811	90.3	122,889
10月	19,484	32.2	103,351	52.4	43.2	47,580	92.1	126,182
11月	16,920	30.6	102,108	52.7	42.4	42,415	92.0	130,051
12月	13,712	31.3	96,902	52.9	41.7	45,516	88.0	132,645
令和4年 1月	19,308	31.1	97,206	52.9	41.5	48,236	91.3	133,611
2月	18,320	27.8	95,925	53.2	40.6	43,896	91.1	135,173
3月	20,428	27.8	99,515	53.4	38.7	49,956	90.5	139,132

(注) 1 新規学卒を除き、パートを含む。

2 ハローワークインターネットサービスの機能拡充に伴う令和3年9月以降の数値の取扱いについては、1頁の(注)を参照。

新規求職申込件数の動き (愛知県)

令和元年平均100(18,185件)

年	1月	2月	3月	4月	5月	6月	7月	8月	9月	10月	11月	12月
平成29年	115.3	114.1	118.7	138.8	117.8	110.6	100.7	104.6	109.6	106.6	91.1	75.8
30年	108.2	110.2	109.6	134.8	118.9	101.2	97.6	101.7	90.3	110.2	89.3	69.2
令和元年	104.7	98.3	103.5	128.5	107.6	93.8	102.7	92.4	101.2	102.7	86.8	77.8
2年	112.0	99.4	104.4	125.0	104.8	130.2	116.2	99.1	106.5	114.4	87.5	76.8
3年	104.5	107.3	118.8	147.4	95.0	103.0	95.3	92.3	100.3	107.1	93.0	75.4
4年	106.2	100.7	112.3									

(注) 1 新規学卒を除き、パートを含む。

2 ハローワークインターネットサービスの機能拡充に伴う令和3年9月以降の数値の取扱いについては、1頁の(注)を参照。

新規求人数の動き (愛知県)

令和元年平均100(55,455件)

年	1月	2月	3月	4月	5月	6月	7月	8月	9月	10月	11月	12月
平成29年	103.4	102.2	102.8	94.3	92.5	104.7	94.7	95.4	109.5	102.4	95.7	99.7
30年	104.9	103.2	108.8	97.2	100.6	108.8	97.4	97.9	106.4	103.7	98.8	101.8
令和元年	103.1	105.4	105.5	97.0	96.4	103.5	101.5	93.9	102.2	104.4	94.9	92.3
2年	85.3	83.2	87.3	66.2	61.1	74.5	67.1	61.1	74.0	72.5	65.1	71.8
3年	72.0	71.5	79.5	73.2	65.4	80.1	76.8	68.4	80.8	85.8	76.5	82.1
4年	87.0	79.2	90.1									

(注) 新規学卒を除き、パートを含む。

5 就 職 件 数			6 充 足 数		諸 比 率					
件	うち45歳以上の割合	うち雇用保険受給者の割合	人	うち県外からの割合	季調済求人倍率		求 人 倍 率		就 職 率 ($\frac{5}{1} \times 100$)	充 足 率 ($\frac{6}{3} \times 100$)
					新 規	有 効	新 規 (3/1)	有 効 (4/2)		
	%	%		%	倍	倍	倍	倍	%	%
5,748	45.0	25.2	6,026	12.6	-	-	2.80	1.82	29.1	10.9
5,326	48.0	25.6	5,535	12.2	-	-	3.02	1.95	28.3	9.7
4,826	50.5	27.0	5,057	12.3	-	-	3.05	1.93	26.5	9.1
4,072	52.3	29.2	4,183	10.4	-	-	2.08	1.21	21.1	10.4
4,348	54.2	28.7	4,505	10.7	-	-	2.24	1.17	23.1	10.7
6,061	57.4	23.8	6,260	9.0	2.10	1.10	2.04	1.15	28.1	14.2
4,931	52.8	26.2	5,138	10.8	2.07	1.11	1.51	1.07	18.4	12.7
4,214	53.0	28.6	4,420	11.2	2.45	1.15	2.10	1.06	24.4	12.2
4,549	52.5	28.6	4,742	11.3	2.34	1.18	2.37	1.10	24.3	10.7
4,130	53.4	31.1	4,273	11.4	2.39	1.22	2.46	1.17	23.8	10.0
3,598	53.0	32.6	3,698	11.0	2.33	1.23	2.26	1.19	21.4	9.8
4,224	55.3	30.0	4,396	11.8	2.30	1.24	2.46	1.21	23.1	9.8
4,353	54.3	30.3	4,538	11.5	2.35	1.24	2.44	1.22	22.3	9.5
4,154	54.4	30.2	4,244	11.0	2.31	1.24	2.51	1.27	24.6	10.0
3,764	54.1	29.1	3,886	11.0	2.39	1.26	3.32	1.37	27.5	8.5
3,503	54.1	29.4	3,639	10.9	2.48	1.27	2.50	1.37	18.1	7.5
4,344	56.6	25.0	4,555	10.0	2.42	1.30	2.40	1.41	23.7	10.4
5,624	60.5	23.3	5,856	9.4	2.42	1.33	2.45	1.40	27.5	11.7

※ 令和3年12月以前の季調済求人倍率は新季節指数により改定済み

(2) 全国の動き

項目 年月	1 新規求職	2 月間有効	3 新 規	4 月間有効	5 就職件数	6 受 給 者	7 季 調 済 求 人 倍 率		8 求 人 倍 率	
	申込件数	求職者数	求 人 数	求 人 数		実 人 数	新 規	有 効	新 規	有 効
	千件	千人	千人	千人	千件	千人	倍	倍	倍	倍
平成29年 (月平均)	430	1,793	963	2,696	146	385	-	-	2.24	1.50
平成30年 "	408	1,725	977	2,780	136	374	-	-	2.39	1.61
令和元年 "	396	1,710	959	2,737	127	381	-	-	2.42	1.60
令和 2年 "	385	1,828	751	2,161	103	457	-	-	1.95	1.18
令和 3年 "	387	1,949	782	2,196	105	449	-	-	2.02	1.13
令和 3年 3月	455	1,995	829	2,244	154	446	1.97	1.10	1.82	1.12
4月	537	2,091	756	2,167	123	434	1.90	1.09	1.41	1.04
5月	354	2,047	686	2,098	104	433	2.15	1.10	1.94	1.02
6月	373	1,996	797	2,119	112	478	2.10	1.13	2.13	1.06
7月	359	1,916	758	2,121	97	485	2.03	1.14	2.11	1.11
8月	354	1,918	729	2,158	88	490	2.00	1.15	2.06	1.12
9月	368	1,929	808	2,202	101	467	2.05	1.15	2.19	1.14
10月	387	1,956	857	2,278	102	439	2.03	1.16	2.22	1.16
11月	354	1,940	796	2,335	101	427	2.08	1.17	2.25	1.20
12月	310	1,867	810	2,347	91	409	2.19	1.17	2.62	1.26
令和 4年 1月	416	1,892	902	2,407	83	396	2.16	1.20	2.17	1.27
2月	382	1,920	839	2,453	101	376	2.21	1.21	2.20	1.28
3月	438	1,999	891	2,507	140	378	2.16	1.22	2.04	1.25

(注) 1 新規学卒を除き、パートを含む。

2 ハローワークインターネットサービスの機能拡充に伴う令和3年9月以降の数値の取扱いについては、1頁の(注)を参照。

※ 令和3年12月以前の季調済求人倍率は新季節指数により改定済み

3 月別にみた主な指標

項目		月					
		1 月	2 月	3 月	4 月	5 月	
求 職	1 新規求職申込件数	令和 3年	19,007	19,517	21,599	26,806	17,283
		令和 4年	19,308	18,320	20,428		
		前年同月比 (%)	1.6	△ 6.1	△ 5.4		
	→ うち 常 用	令和 3年	18,972	19,458	21,557	26,742	17,234
		令和 4年	19,234	18,254	20,363		
	→ うち 臨時・季節	令和 3年	35	59	42	64	49
		令和 4年	74	66	65		
	→ うち 中高年齢者 (45歳以上)	令和 3年	9,740	10,258	11,244	15,053	8,616
		令和 4年	10,267	9,885	10,908		
	2 月間有効求職者	令和 3年	99,264	99,696	104,116	110,786	109,131
令和 4年		97,206	95,925	99,515			
	前年同月比 (%)	△ 2.1	△ 3.8	△ 4.4			
→ うち 常 用	令和 3年	99,039	99,468	103,876	110,537	108,890	
	令和 4年	96,941	95,651	99,219			
→ うち 中高年齢者 (45歳以上)	令和 3年	51,917	52,662	55,254	59,699	58,359	
	令和 4年	51,439	51,016	53,140			
紹介	3 紹介件数	令和 3年	20,035	23,762	26,183	22,917	18,826
		令和 4年	17,725	20,234	21,033		
就 職	4 就職件数	令和 3年	3,638	4,561	6,061	4,931	4,214
		令和 4年	3,503	4,344	5,624		
		前年同月比 (%)	△ 3.7	△ 4.8	△ 7.2		
	→ うち 中高年齢者 (45歳以上)	令和 3年	1,939	2,554	3,481	2,605	2,232
		令和 4年	1,895	2,458	3,403		
→ うち ③ 受給者	令和 3年	1,136	1,209	1,443	1,293	1,207	
		令和 4年	1,029	1,087	1,308		
求 人	5 新規求人数	令和 3年	39,942	39,655	44,081	40,576	36,241
		令和 4年	48,236	43,896	49,956		
		前年同月比 (%)	20.8	10.7	13.3		
	→ うち 常 用	令和 3年	35,832	36,289	39,803	37,590	33,694
		令和 4年	44,050	40,010	45,191		
	→ うち 臨時・季節	令和 3年	4,110	3,366	4,278	2,986	2,547
		令和 4年	4,186	3,886	4,765		
	6 新規求人件数	令和 3年	21,699	21,909	23,905	21,774	19,647
		令和 4年	26,410	24,010	27,304		
	7 月間有効求人数	令和 3年	112,315	115,908	119,810	118,181	115,363
令和 4年		133,611	135,173	139,132			
	前年同月比 (%)	19.0	16.6	16.1			
充 足	8 充足数	令和 3年	3,740	4,727	6,260	5,138	4,420
		令和 4年	3,639	4,555	5,856		
	→ うち 常 用	令和 3年	3,237	4,187	5,676	4,618	3,891
		令和 4年	3,073	4,050	5,257		
	→ うち 臨時・季節	令和 3年	503	540	584	520	529
		令和 4年	566	505	599		
→ うち 他県から	令和 3年	356	446	565	554	496	
	令和 4年	397	454	550			

(注) 1 新規学卒を除き、パートを含む。

2 △印は減少率(差)である(以下、各表同じ。)

3 ハローワークインターネットサービスの機能拡充に伴う令和3年9月以降の数値の取扱いについては、1頁の(注)を参照。

6 月	7 月	8 月	9 月	10月	11月	12月	計	
18,726	17,335	16,790	18,248	19,484	16,920	13,712	225,427	求 職
18,674	17,278	16,746	18,208	19,421	16,852	13,677	224,819	
52	57	44	40	63	68	35	608	
9,345	8,938	8,493	9,206	10,202	8,856	7,006	116,957	
107,316	102,444	101,066	101,147	103,351	102,108	96,902	1,237,327	
107,069	102,202	100,823	100,916	103,104	101,842	96,653	1,234,419	
57,138	53,598	52,714	52,752	54,157	53,809	51,248	653,307	職
20,896	18,151	16,796	18,483	19,163	17,740	14,493	237,445	
4,549	4,130	3,598	4,224	4,353	4,154	3,764	52,177	就 職
2,388	2,207	1,906	2,334	2,363	2,259	2,038	28,306	
1,303	1,283	1,174	1,267	1,320	1,254	1,096	14,985	
44,433	42,608	37,905	44,811	47,580	42,415	45,516	505,763	求 人
39,785	39,032	35,450	40,485	43,843	39,011	40,049	460,863	
4,648	3,576	2,455	4,326	3,737	3,404	5,467	44,900	
24,093	23,204	20,830	24,773	25,787	22,734	24,423	274,778	
117,841	119,489	120,564	122,889	126,182	130,051	132,645	1,451,238	
4,742	4,273	3,698	4,396	4,538	4,244	3,886	54,062	充 足
4,207	3,827	3,271	3,943	4,027	3,808	3,307	47,999	
535	446	427	453	511	436	579	6,063	
536	485	405	519	523	467	429	5,781	

4 安定所別にみた求職、求人、充足状況

項目		安定所別						
		県計	名古屋中	名古屋南	名古屋東	豊橋	岡崎	一宮
求	1 新規求職申込件数	20,428	3,684	2,002	2,341	1,292	1,143	1,140
	前年同月比(%)	△ 5.4	△ 4.8	△ 6.6	3.5	△ 15.4	2.8	△ 9.3
	→うち 男	9,562	1,555	1,048	1,117	589	557	521
	→うち 女	10,845	2,125	951	1,220	702	585	619
	→うち 常用	20,363	3,669	1,998	2,328	1,290	1,141	1,135
	→うち 45歳以上	10,908	1,777	1,149	1,398	642	620	629
職	→うち 55歳以上	6,690	1,060	738	907	360	382	413
	2 月間有効求職者数	99,515	17,915	9,531	12,395	5,819	5,153	5,557
	前年同月比(%)	△ 4.4	0.8	△ 4.8	0.5	△ 8.9	△ 10.3	△ 9.8
	→うち 45歳以上	53,140	8,956	5,306	7,123	2,902	2,755	3,078
紹介	→うち 55歳以上	32,062	5,119	3,263	4,379	1,738	1,710	1,882
	3 紹介件数	21,033	4,092	2,012	2,538	1,184	1,263	1,086
就	4 就職件数	5,624	1,072	445	498	431	337	326
	前年同月比(%)	△ 7.2	3.5	△ 26.6	△ 10.1	△ 6.3	△ 1.5	△ 6.9
	→うち 男	2,539	401	195	236	221	151	181
	→うち 女	3,058	646	249	262	210	186	145
	→うち 45歳以上	3,403	689	297	350	236	207	201
	→うち 55歳以上	1,993	418	160	230	137	122	110
	→うち (保)受給者	1,308	176	103	143	105	68	91
	管内へ	3,390	666	243	222	322	236	174
	管外へ	1,811	335	173	219	79	80	94
	他県へ	423	71	29	57	30	21	58
職	5 就職率 ($\frac{4}{1} \times 100$) (%)	27.5	29.1	22.2	21.3	33.4	29.5	28.6
	45歳以上(%)	31.2	38.8	25.8	25.0	36.8	33.4	32.0
	55歳以上(%)	29.8	39.4	21.7	25.4	38.1	31.9	26.6
求	6 新規求人数	49,956	14,861	4,043	6,096	2,635	2,835	2,345
	前年同月比(%)	13.3	25.3	16.4	△ 5.0	14.1	6.0	16.4
	→うち 常用	45,191	13,762	3,753	5,664	2,471	2,671	2,052
	7 月間有効求人数	139,132	38,054	12,445	17,678	7,717	7,651	6,228
人	前年同月比(%)	16.1	21.0	20.2	4.2	18.3	17.5	17.4
	8 求人倍率 (新規)	2.45	4.03	2.02	2.60	2.04	2.48	2.06
	(有効)	1.40	2.12	1.31	1.43	1.33	1.48	1.12
充	9 充足数	5,856	1,530	493	591	426	367	266
	→うち 常用	5,257	1,372	470	521	388	323	236
	→うち 他県から	550	196	43	81	33	9	46
	10 充足率 ($\frac{9}{6} \times 100$) (%)	11.7	10.3	12.2	9.7	16.2	12.9	11.3
足	他県からの流入率(%)	9.4	12.8	8.7	13.7	7.7	2.5	17.3

(注) 1 新規学卒を除き、パートを含む。

2 名古屋中安定所には、あいちマザーズハローワーク・名古屋外国人雇用サービスセンター・愛知新卒応援ハローワーク・愛知わかものハローワークを含む。名古屋南安定所には、ハローワークプラザなるみを含む。

3 平成19年4月から、蒲郡安定所は豊川安定所の出張所となったが、「豊川(本所)」の欄には蒲郡出張所を含まない豊川安定所の数値を、蒲郡(出張所)の欄には蒲郡出張所の数値を計上している。

4 平成16年11月から求職申込書における「性別」欄の記載が任意となったことに伴い、男女別の合計は男女計の値と必ずしも一致しない。

5 刈谷安定所には、碧南出張所を含む。

6 ハローワークインターネットサービスの機能拡充に伴う令和3年9月以降の数値の取扱いについては、1頁の(注)を参照。

(3月)

半田	瀬戸	豊田	津島	刈谷	西尾	犬山	豊川 (本所)	新城	春日井	蒲郡 (出張所)	
1,116	626	1,177	819	1,658	524	677	611	159	1,222	237	求
△ 14.5	6.5	△ 10.7	△ 4.1	△ 6.3	△ 5.9	△ 12.3	△ 8.8	△ 20.1	4.3	6.8	
553	279	536	394	770	237	343	264	87	596	116	
563	345	641	424	885	286	334	347	72	625	121	
1,114	624	1,170	818	1,654	521	675	609	159	1,221	237	
595	381	616	484	816	244	391	284	97	671	114	
358	236	358	301	500	135	236	163	63	409	71	
6,233	3,133	5,861	3,690	7,457	2,569	3,201	2,918	633	6,448	1,002	職
1.7	△ 6.8	△ 3.8	△ 14.9	△ 16.9	1.6	△ 5.0	△ 3.6	△ 6.5	5.4	△ 9.2	
3,400	1,765	2,994	2,074	3,681	1,278	1,820	1,517	380	3,608	503	
2,083	1,040	1,830	1,262	2,240	795	1,091	916	258	2,156	300	
1,254	663	1,043	1,007	1,482	451	755	630	185	1,174	214	紹介
339	191	289	248	442	170	166	228	81	291	70	就
△ 6.9	△ 20.1	△ 20.2	△ 14.8	△ 0.2	13.3	△ 10.8	1.3	△ 28.9	9.8	△ 5.4	
162	90	129	118	207	71	79	90	40	134	34	
177	100	160	130	235	99	87	138	41	157	36	
187	118	165	138	233	96	103	116	56	172	39	
117	76	88	75	137	56	63	53	34	97	20	
87	37	71	71	111	34	38	52	19	83	19	
234	96	189	123	274	98	80	157	69	166	41	
91	85	80	103	139	68	58	65	11	102	29	
14	10	20	22	29	4	28	6	1	23	-	
30.4	30.5	24.6	30.3	26.7	32.4	24.5	37.3	50.9	23.8	29.5	職
31.4	31.0	26.8	28.5	28.6	39.3	26.3	40.8	57.7	25.6	34.2	
32.7	32.2	24.6	24.9	27.4	41.5	26.7	32.5	54.0	23.7	28.2	
2,041	946	2,215	1,671	3,698	652	1,439	968	283	2,874	354	求
△ 3.2	41.0	10.8	5.1	1.2	18.5	46.7	29.8	26.3	15.9	6.6	
1,929	879	1,514	1,494	3,015	623	1,357	918	279	2,511	299	
6,960	2,772	6,166	4,717	10,330	1,911	3,871	2,568	1,005	8,157	902	人
22.2	20.1	14.0	7.1	12.8	25.7	14.6	16.4	35.1	16.4	1.8	
1.83	1.51	1.88	2.04	2.23	1.24	2.13	1.58	1.78	2.35	1.49	
1.12	0.88	1.05	1.28	1.39	0.74	1.21	0.88	1.59	1.27	0.90	
294	146	260	168	453	128	124	199	93	258	60	充
270	129	241	138	374	127	109	183	88	233	55	
10	16	11	9	38	6	17	1	3	30	1	
14.4	15.4	11.7	10.1	12.2	19.6	8.6	20.6	32.9	9.0	16.9	足
3.4	11.0	4.2	5.4	8.4	4.7	13.7	0.5	3.2	11.6	1.7	

5 年齢別常用職業紹介状況

(3月)

区 分		項 目	1 月 間 有 効 求 人 数	2 月 間 有 効 求 職 者 数	3 就 職 件 数	4 有 効 求 人 倍 率 (1/2)
全 数	年 齢 計		126,133	99,219	5,044	1.27
	19歳以下		1,355	840	52	1.61
	20～24歳		12,304	7,615	362	1.62
	25～29歳		17,537	10,864	372	1.61
	30～34歳		14,854	9,277	365	1.60
	35～39歳		13,692	8,780	367	1.56
	40～44歳		12,626	8,861	480	1.42
	45～49歳		12,790	10,265	618	1.25
	50～54歳		13,263	10,761	663	1.23
	55～59歳		10,954	8,919	504	1.23
	60～64歳		8,664	10,307	571	0.84
65歳以上		8,094	12,730	690	0.64	
男	年 齢 計			48,464	2,295	
	19歳以下			443	22	
	20～24歳			3,462	152	
	25～29歳			4,488	165	
	30～34歳			3,681	151	
	35～39歳			3,481	139	
	40～44歳			3,667	145	
	45～49歳			4,367	195	
	50～54歳			4,890	231	
	55～59歳			4,598	214	
	60～64歳			6,398	348	
65歳以上			8,989	533		
女	年 齢 計			50,628	2,723	
	19歳以下			396	30	
	20～24歳			4,132	209	
	25～29歳			6,351	207	
	30～34歳			5,588	214	
	35～39歳			5,290	228	
	40～44歳			5,183	333	
	45～49歳			5,890	421	
	50～54歳			5,860	429	
	55～59歳			4,315	289	
	60～64歳			3,898	215	
65歳以上			3,725	148		

- (注) 1 新規学卒を除き、パートを含む。
 2 年齢別の求人数・求人倍率は「就職機会積み上げ方式」による。この方式は、個々の求人について、求人数を対象となる年齢階級〔5歳刻みの11階級〕の総月間有効求職者数で除して当該求人に係る求職者1人当たりの就職機会を算定し、全有効求人についてこの就職機会を足し上げることにより、年齢別有効求人倍率を算出。年齢別月間有効求人数は、年齢別有効求人倍率に年齢別月間有効求職者数を乗じて算出。
 3 平成16年11月から求職申込書における「性別」欄の記載が任意となったことに伴い、男女別の合計は男女計の値と必ずしも一致しない。
 4 ハローワークインターネットサービスの機能拡充に伴う令和3年9月以降の数値の取扱いについては、1頁の(注)を参照。

6 職業別常用職業紹介状況

(3月)

職業	項目		2 月 間 有 効 求 職 者 数 2 月 有 効 求 人 数	3 就 職 件 数		4 有 効 求 人 率 (2/1) 倍
	1 月 間 求 職 者 数	うち 男		件	うち 男	
職業計	99,219	48,464	126,133	5,044	2,295	1.27
専門的・技術的職業	11,887	5,473	28,417	944	319	2.39
開発技術者	606	552	1,242	19	18	2.05
情報処理・通信技術者	1,475	1,249	2,959	16	12	2.01
保健師、助産師等	1,943	63	5,463	126	4	2.81
社会福祉の専門的職業	1,684	362	6,485	211	57	3.85
事務的職業	23,967	5,977	11,767	1,502	299	0.49
一般事務員	20,873	4,579	8,108	1,287	243	0.39
会計事務員	1,136	414	864	56	6	0.76
営業・販売関連事務員	1,023	377	1,105	70	9	1.08
販売の職業	5,162	2,624	11,376	169	100	2.20
商品販売の職業	3,042	834	6,030	93	35	1.98
営業の職業	2,011	1,724	5,217	74	65	2.59
サービスの職業	7,690	2,587	27,297	524	181	3.55
介護サービスの職業	2,518	700	10,174	184	62	4.04
保険医療サービス	397	14	1,313	49	-	3.31
生活衛生サービス	532	63	1,939	16	7	3.64
飲食物調理の職業	1,859	849	6,751	135	42	3.63
接客・給仕の職業	1,435	440	5,473	34	13	3.81
保安の職業	522	498	3,826	99	95	7.33
生産工程の職業	8,444	5,597	15,708	673	459	1.86
金属材料製造等	1,320	1,237	3,919	151	139	2.97
製品製造・加工処理	1,416	836	3,826	235	144	2.70
機械組立の職業	3,220	2,125	2,313	85	55	0.72
機械整備・修理の職業	451	433	2,396	34	33	5.31
輸送・機械運転の職業	3,252	3,118	9,169	275	253	2.82
自動車運転の職業	2,294	2,192	7,722	228	207	3.37
定置・建設機械運転	333	325	841	18	18	2.53
建設・採掘の職業	857	838	6,405	91	82	7.47
建設の職業	275	267	1,847	31	27	6.72
土木の職業	216	212	2,133	31	30	9.88
運搬・清掃等の職業	15,152	9,122	11,196	684	446	0.74
運搬の職業	2,241	1,944	3,823	226	183	1.71
清掃の職業	1,769	857	3,738	196	101	2.11
(IT関連計)	3,348	2,243	4,745	61	35	1.42
(福祉関連計)	5,606	1,143	21,350	481	124	3.81
(介護関係小計)	3,296	959	14,488	327	112	4.40

(注) 1 新規学卒を除き、パートを含む。

2 平成24年4月分より平成23年改訂の「厚生労働省編職業分類」に基づく表章。主な職業のみであるので、計とは一致しない。

3 ハローワークインターネットサービスの機能拡充に伴う令和3年9月以降の数値の取扱いについては、1頁の(注)を参照。

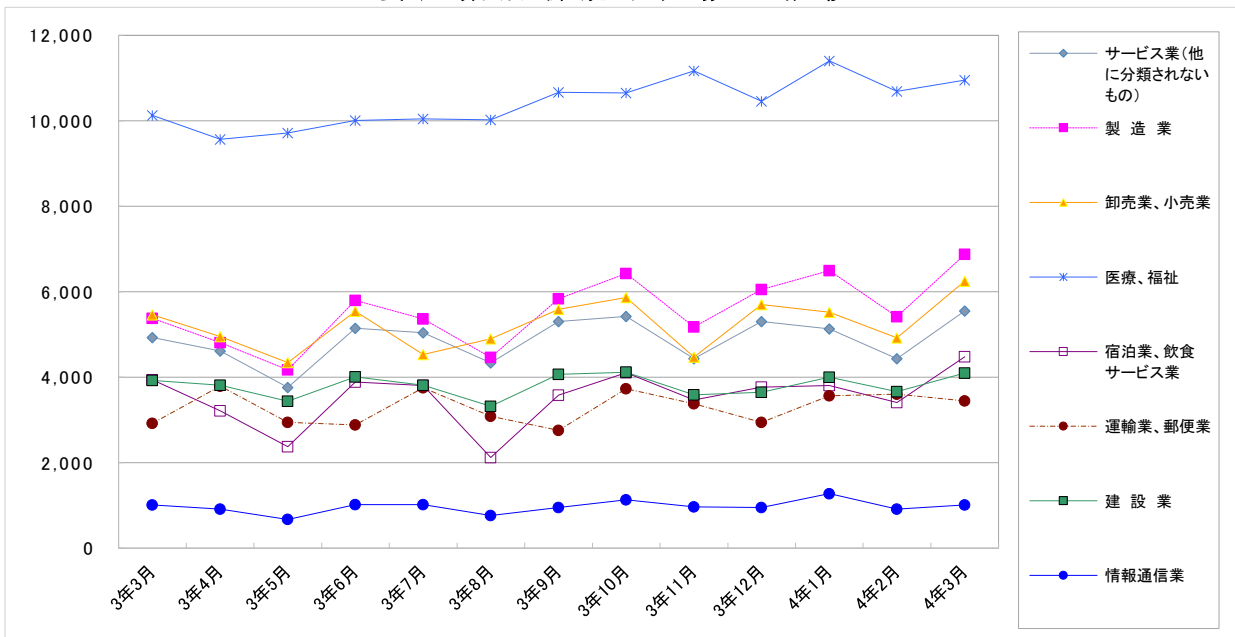
7 産業別・規模別求人、充足状況

(3 月分)

項目	1 新規求人数				2 充足数			充足率 2/1×100	
	計	前年 同月比	うち 常用	うち 臨時・ 季節	計	うち 常用	うち 臨時・ 季節		
産業・規模	人	%	人	人	人	人	人	%	
建設業	4,094	4.3	4,056	38	243	241	2	5.9	
製造業	6,873	27.8	5,961	912	1,094	1,018	76	15.9	
食料品製造業	817	23.0	745	72	118	100	18	14.4	
繊維工業	233	57.4	221	12	63	62	1	27.0	
木材・木製品製造業	85	117.9	83	2	17	15	2	20.0	
印刷・同関連業	130	56.6	128	2	33	32	1	25.4	
プラスチック製品製造業	386	11.6	344	42	95	92	3	24.6	
窯業・土石製品製造業	192	23.9	184	8	38	36	2	19.8	
鉄鋼業	196	18.1	193	3	21	21	-	10.7	
金属製品製造業	734	44.5	729	5	88	83	5	12.0	
はん用機械器具製造業	669	53.8	656	13	71	69	2	10.6	
電気機械器具製造業	416	31.6	407	9	81	79	2	19.5	
情報通信機械器具製造業	30	275.0	24	6	7	6	1	23.3	
輸送用機械器具製造業	1,747	14.6	1,079	668	232	214	18	13.3	
情報通信業	1,007	△ 0.2	947	60	39	31	8	3.9	
情報サービス業	838	1.2	784	54	36	28	8	4.3	
運輸業, 郵便業	3,444	17.8	3,049	395	318	296	22	9.2	
卸売業, 小売業	6,248	14.4	5,446	802	581	529	52	9.3	
金融業, 保険業	254	27.0	242	12	13	11	2	5.1	
宿泊業, 飲食サービス業	4,476	13.7	4,159	317	165	150	15	3.7	
医療, 福祉	10,952	8.1	9,956	996	1,146	924	222	10.5	
社会保険・社会福祉・介護事業	7,101	7.1	6,244	857	741	532	209	10.4	
サービス業(他に分類されないもの)	5,550	12.6	4,772	778	577	496	81	10.4	
職業紹介・労働者派遣業	1,594	7.5	1,349	245	88	66	22	5.5	
合計	49,956	13.3	45,191	4,765	5,856	5,257	599	11.7	
企業規模	4 人以下	2,173	11.0	2,020	153	259	27	11.9	
	5 ～ 29 人	10,589	7.8	10,163	426	1,331	1,238	93	12.6
	30 ～ 99 人	9,558	10.6	8,968	590	1,159	1,040	119	12.1
	100 ～ 299 人	8,208	19.4	7,641	567	821	731	90	10.0
	300 ～ 499 人	3,294	22.3	3,043	251	213	181	32	6.5
	500 ～ 999 人	3,378	18.8	2,813	565	279	238	41	8.3
1,000 人以上	12,756	13.4	10,543	2,213	1,794	1,597	197	14.1	

- (注) 1 新規学卒を除き、パートを含む。
 2 平成25年10月改定の「日本標準産業分類」に基づく表章。主な産業のみであるので、合計とは一致しない。
 3 平成23年8月分より集計を事業所規模から企業規模に変更。
 4 平成24年4月分より集計内容を「その他の事業サービス業」から「職業紹介・労働者派遣業」に変更。
 5 ハローワークインターネットサービスの機能拡充に伴う令和3年9月以降の数値の取扱いについては、1頁の(注)を参照。

主要産業別新規求人数の推移



8 中高年齢者の職業紹介状況

(1) 新規求職申込件数

項目 年月	新規求職申込件数					全体に 占める率
	45歳以上	前年比	うち 男	うち 55歳以上	うち 65歳以上	
平成29年 (月平均)	8,603	0.4	4,632	4,869	2,092	43.5
平成30年	8,745	1.7	4,695	5,121	2,324	46.5
令和元年	8,660	△ 1.0	4,618	5,137	2,348	47.6
令和 2年	9,695	11.9	5,287	5,739	2,659	50.1
令和 3年	9,746	0.5	5,328	6,024	2,929	51.9
令和 3年 10月	10,202	△ 5.2	5,573	6,274	3,187	52.4
11月	8,856	11.5	4,805	5,398	2,577	52.3
12月	7,006	△ 0.7	3,882	4,243	1,966	51.1
令和 4年 1月	10,267	5.4	5,615	6,337	3,005	53.2
2月	9,885	△ 3.6	5,140	6,053	2,843	54.0
3月	10,908	△ 3.0	5,800	6,690	3,275	53.4
前年同月	11,244	18.3	6,023	6,981	3,437	52.1

(注) 1 パートを含む。

2 ハローワークインターネットサービスの機能拡充に伴う令和3年9月以降の数値の取扱いについては、1頁の(注)を参照。

(2) 月間有効求職者数

項目 年月	月間有効求職者数					全体に 占める率
	45歳以上	前年比	うち 男	うち 55歳以上	うち 65歳以上	
平成29年 (月平均)	39,113	△ 0.3	21,413	21,950	7,497	44.9
平成30年	40,043	2.4	21,830	23,083	8,468	47.4
令和元年	41,551	3.8	22,767	24,343	9,236	49.1
令和 2年	50,207	20.8	27,741	29,550	11,314	51.1
令和 3年	54,442	8.4	30,120	32,785	12,657	52.8
令和 3年 10月	54,157	△ 4.3	30,119	32,359	12,186	52.4
11月	53,809	△ 2.9	29,970	32,424	12,403	52.7
12月	51,248	△ 2.8	28,700	30,918	11,853	52.9
令和 4年 1月	51,439	△ 0.9	28,753	30,901	11,779	52.9
2月	51,016	△ 3.1	28,205	30,657	11,796	53.2
3月	53,140	△ 3.8	29,328	32,062	12,777	53.4
前年同月	55,254	22.2	30,035	32,827	12,532	53.1

(注) 1 パートを含む。

2 ハローワークインターネットサービスの機能拡充に伴う令和3年9月以降の数値の取扱いについては、1頁の(注)を参照。

(3) 就職件数

項目 年月	就職件数					45歳 以上の 就職率	55歳 以上の 就職率	65歳 以上の 就職率
	45歳以上	前年比	うち 男	うち 55歳以上	うち 65歳以上			
平成29年 (月平均)	2,587	3.5	1,414	1,292	389	30.1	26.5	18.6
平成30年	2,558	△ 1.1	1,403	1,337	446	29.2	26.1	19.2
令和元年	2,436	△ 4.7	1,310	1,313	454	28.1	25.6	19.4
令和 2年	2,129	△ 12.6	1,140	1,127	373	22.0	19.6	14.0
令和 3年	2,359	10.8	1,248	1,308	460	24.2	21.7	15.7
令和 3年 10月	2,363	△ 2.2	1,271	1,343	455	23.2	21.4	14.3
11月	2,259	4.7	1,269	1,285	489	25.5	23.8	19.0
12月	2,038	△ 2.9	1,032	1,095	394	29.1	25.8	20.0
令和 4年 1月	1,895	△ 2.3	1,042	1,070	379	18.5	16.9	12.6
2月	2,458	△ 3.8	1,250	1,427	492	24.9	23.6	17.3
3月	3,403	△ 2.2	1,682	1,993	765	31.2	29.8	23.4
前年同月	3,481	16.1	1,718	1,952	768	31.0	28.0	22.3

(注) 1 パートを含む。

2 ハローワークインターネットサービスの機能拡充に伴う令和3年9月以降の数値の取扱いについては、1頁の(注)を参照。

9 正社員の職業紹介状況

年月	正社員有効求人数		常用フルタイム有効求職者数		正社員有効求人倍率		正社員新規求人数			正社員就職件数				
	人	%	人	%	倍	P	人	%	%	件	%	%		
平成29年 (月平均)	74,210	9.1	54,825	△ 6.5	1.35	0.19	25,728	46.5	8.2	2,706	47.1	△ 3.8		
平成30年	78,308	5.5	51,897	△ 5.3	1.51	0.16	26,773	47.1	4.1	2,461	46.2	△ 9.0		
令和元年	78,873	0.7	51,435	△ 0.9	1.53	0.02	26,601	48.0	△ 0.6	2,170	45.0	△ 11.8		
令和 2年	60,292	△ 23.6	61,182	19.0	0.99	△ 0.54	20,175	50.2	△ 24.2	1,722	42.3	△ 20.7		
令和 3年	61,694	2.3	62,036	1.4	0.99	0.00	21,168	50.2	4.9	1,759	40.5	2.2		
令和 3年	3月	60,769	△ 10.4	63,493	16.8	0.96	△ 0.29	21,891	49.7	△ 4.4	2,119	35.0	△ 1.3	
	4月	60,649	△ 4.0	65,894	17.4	0.92	△ 0.21	20,362	50.2	9.4	1,970	40.0	18.9	
	5月	59,487	6.6	64,533	11.5	0.92	△ 0.04	19,047	52.6	6.8	1,715	40.7	30.3	
	6月	60,957	9.9	63,158	1.3	0.97	0.08	22,716	51.1	10.2	1,855	40.8	18.5	
	7月	61,456	10.6	61,543	△ 6.7	1.00	0.16	20,931	49.1	13.3	1,771	42.9	5.7	
	8月	62,278	12.9	61,368	△ 9.3	1.01	0.19	19,896	52.5	12.1	1,585	44.1	1.6	
	9月	62,621	11.0	61,083	△ 10.7	1.03	0.21	22,736	50.7	7.8	1,808	42.8	1.6	
	10月	64,167	11.6	61,925	△ 10.4	1.04	0.21	22,958	48.3	17.9	1,770	40.7	△ 8.0	
	11月	65,339	12.3	60,865	△ 8.6	1.07	0.20	21,178	49.9	10.7	1,732	41.7	△ 2.5	
	12月	65,593	13.9	57,689	△ 7.9	1.14	0.22	22,486	49.4	10.9	1,542	41.0	△ 9.1	
	令和 4年	1月	66,737	15.0	58,507	△ 4.9	1.14	0.20	23,761	49.3	21.0	1,503	42.9	△ 1.2
		2月	67,205	14.0	57,996	△ 5.5	1.16	0.20	21,380	48.7	6.0	1,642	37.8	△ 4.6
3月		68,661	13.0	59,874	△ 5.7	1.15	0.19	24,223	48.5	10.7	1,938	34.5	△ 8.5	

- (注) 1 正社員有効求人倍率=正社員有効求人数/常用フルタイム(一般)有効求職者数。なお、常用フルタイム有効求職者にはフルタイムの派遣労働者や契約社員を希望する者も含まれるため、厳密な意味での正社員有効求人倍率より低い値となる。
 2 「正社員」とは、一般求人のうち求人票の雇用形態欄に「正社員」と記載された常用求人である。
 3 構成比は、それぞれ新規求人数全体に占める正社員求人割合及び就職件数全体に占める正社員就職割合である。
 4 ハローワークインターネットサービスの機能拡充に伴う令和3年9月以降の数値の取扱いについては、1頁の(注)を参照。

10 パートタイマーの職業紹介状況

年月	新規求職申込件数		月間有効求職者数		新規求人数		月間有効求人数		有効求人倍率	就職件数		就職率		
	件	うち常用	人	うち常用	人	うち常用	人	うち常用		件	うち常用			
平成29年 (月平均)	7,015	6,997	32,178	32,104	22,754	19,022	64,799	54,106	2.01	2,488	2,186	35.5		
平成30年	6,907	6,890	32,451	32,377	23,195	19,431	66,725	55,958	2.06	2,357	2,069	34.1		
令和元年	6,682	6,670	33,095	33,030	22,680	19,013	65,751	55,114	1.99	2,203	1,942	33.0		
令和 2年	6,852	6,816	36,980	36,829	16,052	13,775	47,019	40,543	1.27	1,956	1,701	28.5		
令和 3年	7,171	7,139	40,986	40,832	16,687	14,125	46,784	39,738	1.14	2,173	1,786	30.3		
令和 3年	3月	8,320	8,289	40,534	40,383	17,598	14,829	46,825	39,005	1.16	3,252	2,810	39.1	
	4月	11,529	11,483	44,802	44,643	16,158	14,045	46,059	39,246	1.03	2,549	2,144	22.1	
	5月	6,809	6,776	44,515	44,357	14,033	12,177	44,617	38,289	1.00	2,131	1,722	31.3	
	6月	7,145	7,109	44,080	43,911	16,683	13,688	44,296	37,743	1.00	2,234	1,822	31.3	
	7月	6,211	6,178	40,821	40,659	17,058	14,625	45,532	38,750	1.12	1,984	1,627	31.9	
	8月	5,869	5,845	39,608	39,455	14,674	13,016	45,770	39,409	1.16	1,652	1,355	28.1	
	9月	7,001	6,977	39,976	39,833	17,254	14,679	47,043	40,797	1.18	2,026	1,682	28.9	
	10月	7,632	7,594	41,331	41,179	19,377	16,704	48,831	42,232	1.18	2,148	1,760	28.1	
	11月	6,348	6,307	41,143	40,977	17,301	14,769	51,345	44,061	1.25	2,030	1,693	32.0	
	12月	4,931	4,910	39,123	38,964	17,868	14,221	52,517	43,980	1.34	1,866	1,420	37.8	
	令和 4年	1月	7,084	7,033	38,603	38,434	19,188	16,209	52,595	43,926	1.36	1,664	1,211	23.5
		2月	6,808	6,772	37,826	37,655	18,555	15,619	53,927	44,966	1.43	2,304	1,921	33.8
3月		7,938	7,902	39,533	39,345	19,938	16,892	55,267	46,660	1.40	3,050	2,591	38.4	

(注) ハローワークインターネットサービスの機能拡充に伴う令和3年9月以降の数値の取扱いについては、1頁の(注)を参照。

11 あいちマザーズハローワークの職業紹介状況

年 月	項 目	新規求職申込件数		月間有効求職者数		紹介件数	就 職 件 数		来 所 相談件数	
		件	うちパート	人	うちパート		件	うちパート		
令和 3年	4月	314	156	1,361	700	380	78	54	1,079	
	5月	282	153	1,342	694	272	62	43	1,024	
	6月	328	190	1,349	723	318	49	34	1,106	
	7月	249	123	1,283	682	248	49	28	895	
	8月	243	118	1,236	652	191	44	31	873	
	9月	232	139	1,178	642	201	42	31	920	
	10月	303	172	1,244	690	206	32	23	958	
	11月	274	159	1,259	721	241	41	32	966	
	12月	231	113	1,209	674	157	47	26	855	
	令和 4年	1月	295	143	1,221	649	221	32	16	999
		2月	307	146	1,258	656	360	68	54	990
		3月	332	159	1,335	670	393	89	69	1,020
前 年 同 月		332	181	1,331	672	373	76	51	1,194	

(注) ハローワークインターネットサービスの機能拡充に伴う令和3年9月以降の数値の取扱いについては、1頁の(注)を参照。

12 名古屋外国人雇用サービスセンターの職業紹介状況

年 月	項 目	新規求職申込件数	紹介件数	就職件数	来所相談件数	
		件	件	件	件	
令和 3年	4月	239	327	27	640	
	5月	205	304	16	508	
	6月	190	301	27	515	
	7月	176	222	26	443	
	8月	160	174	16	388	
	9月	163	198	16	421	
	10月	156	191	16	366	
	11月	138	131	18	323	
	12月	121	99	19	255	
	令和 4年	1月	169	214	21	378
		2月	153	207	21	363
		3月	185	136	13	376
前 年 同 月		266	379	34	666	

13 愛知新卒応援ハローワーク（愛知学生職業センター）の職業紹介状況

項目 年 月		新規求職申込件数		紹介件数		就職件数	
		大学生等	うち既卒者	大学生等	うち既卒者	大学生等	うち既卒者
		件	件	件	件	件	件
令和 3年	4月	735	232	2,593	1,438	251	232
	5月	389	140	410	407	588	560
	6月	593	206	598	403	417	380
	7月	783	192	826	454	305	272
	8月	400	161	601	325	401	325
	9月	390	240	407	238	455	358
	10月	1,268	204	650	418	406	285
	11月	424	147	628	388	459	348
	12月	618	136	514	285	492	317
令和 4年	1月	518	137	505	239	437	239
	2月	571	144	578	246	261	123
	3月	653	248	567	500	247	125
前 年 同 月		933	293	873	776	200	103

- (注) 1 平成19年6月より、学生職業センターにヤングワークプラザあいちで取り扱っていた職業紹介業務を統合して開設。
 2 大学生等とは、大学生、大学院生、短期大学生、高等専門学校生、専修学校生及び職業能力開発施設生。
 3 就職件数はハローワーク紹介以外を含む。

14 愛知わかものハローワークの職業紹介状況

項目 年 月		新規求職申込件数	紹介件数	就職件数	来所相談件数
		件	件	件	件
令和 3年	4月	309	468	55	1,045
	5月	242	347	45	856
	6月	268	351	41	924
	7月	242	357	49	915
	8月	209	296	41	843
	9月	217	261	47	774
	10月	236	272	44	866
	11月	239	388	47	909
	12月	201	253	47	703
令和 4年	1月	233	309	40	758
	2月	209	327	51	797
	3月	293	357	64	897
前 年 同 月		276	399	41	957

- (注) 1 平成24年10月より、主に45歳未満の若者を対象として開設。平成25年4月より、システム集計を開始。
 2 ハローワークインターネットサービスの機能拡充に伴う令和3年9月以降の数値の取扱いについては、1頁の(注)を参照。

15 ハローワークプラザなるみの職業紹介状況

年 月	項 目	新規求職申込件数		月間有効求職者数		紹介件数	就 職 件 数		来 所 相談件数
			うちパート		うちパート			うちパート	
		件	件	人	人	件	件	件	件
令和 3年	4月	220	91	783	305	263	54	24	459
	5月	167	66	739	294	216	35	16	362
	6月	172	68	691	279	231	50	20	376
	7月	173	68	681	276	172	44	18	359
	8月	178	69	701	277	162	34	11	368
	9月	162	64	691	276	231	40	18	383
	10月	189	96	721	307	235	49	26	391
	11月	154	73	693	306	189	39	25	346
	12月	125	58	631	284	128	26	14	285
令和 4年	1月	165	62	621	269	191	39	15	341
	2月	138	51	592	244	182	41	22	308
	3月	185	75	628	257	226	46	30	407
前 年 同 月		235	87	751	282	334	75	44	492

- (注) 1 ハローワークプラザあらたまが平成23年2月25日付廃止されたことに伴い、平成23年2月28日よりハローワークプラザなるみ開設。
- 2 ハローワークインターネットサービスの機能拡充に伴う令和3年9月以降の数値の取扱いについては、1頁の(注)を参照。

16 日雇の職業紹介状況

年 月 項 目	四半期末日の 有効求職者数		新規求職 申込件数	期間有効 求人延数	就労実人員	就労延数
	人	うち男 人				
平成29年度 (月平均)	-	-	0	-	-	-
平成30年度 "	-	-	1	-	-	-
令和元年度 "	5	5	1	-	-	-
令和 2年度 "	3	3	0	-	-	-
令和 3年度 "	6	6	1	-	0	11
令和 2年度 1月～ 3月	3	3	1	-	-	-
令和 3年度 4月～ 6月	5	5	2	-	-	-
7月～ 9月	9	9	7	-	3	86
10月～12月	6	6	4	-	1	42
1月～ 3月	6	6	3	-	-	-

- (注) 1 四半期末日の有効求職者数は各期の末月末日の数値である(令和元年度より集計を開始した項目。)
また年度欄には1～3月期末日の数値を掲載している。
- 2 期間有効求人延数は月間有効求人延数の月平均を計上。

17 港湾労働関係の職業紹介状況

(1) 常用関係

年 月		項 目	新 規 (港) 証 交 付 件 数			
			計	船 内 作 業	沿岸作業及び倉庫作業	そ の 他
令和元年	(月平均)		36	11	21	4
令和 2年	"		31	7	21	3
令和 3年	"		38	9	24	5
令和 3年	3月		99	51	37	11
	4月		73	11	58	4
	5月		28	8	7	13
	6月		32	3	19	10
	7月		33	-	22	11
	8月		25	9	15	1
	9月		38	7	29	2
	10月		39	9	25	5
	11月		37	3	34	-
	12月		22	1	20	1
令和 4年	1月		14	3	4	7
	2月		17	4	11	2
	3月		19	9	7	3

年 月		項 目	月 末 現 在 (港) 証 所 持 者 数			
			計	船 内 作 業	沿岸作業及び倉庫作業	そ の 他
令和元年	(月平均)		5,478	1,801	3,245	431
令和 2年	"		5,526	1,818	3,286	422
令和 3年	"		5,480	1,770	3,303	407
令和 3年	3月		5,505	1,789	3,303	413
	4月		5,515	1,780	3,331	404
	5月		5,516	1,781	3,324	411
	6月		5,505	1,778	3,311	416
	7月		5,504	1,769	3,316	419
	8月		5,428	1,758	3,267	403
	9月		5,434	1,750	3,285	399
	10月		5,443	1,751	3,292	400
	11月		5,456	1,750	3,307	399
	12月		5,465	1,745	3,321	399
令和 4年	1月		5,443	1,740	3,298	405
	2月		5,435	1,738	3,291	406
	3月		5,430	1,733	3,288	409

(2) 日雇関係等

年 月		項 目	新 規 求 人 延 数			
			計	船 内 作 業	沿岸作業及び倉庫作業	そ の 他
令和元年	(月平均)		-	-	-	-
令和 2年	"		-	-	-	-
令和 3年	"		-	-	-	-
令和 3年	3月		-	-	-	-
	4月		-	-	-	-
	5月		-	-	-	-
	6月		-	-	-	-
	7月		-	-	-	-
	8月		-	-	-	-
	9月		-	-	-	-
	10月		-	-	-	-
	11月		-	-	-	-
	12月		-	-	-	-
令和 4年	1月		-	-	-	-
	2月		-	-	-	-
	3月		-	-	-	-

(注) その他は「はしけ作業」、「いかだ作業」及び「船舶貨物整備作業」である。

18 雇用保険適用状況

(1) 被保険者の種類別状況

(3月)

項目 被保険者種類	資格 取得者数	資格 喪失者数	うち事業主の 都合による離職	月末現在 被保険者数	うち女
	人	人		人	
全数	33,011	40,437	1,560	2,925,058	1,114,718
一般	31,637	36,867	1,341	2,741,825	1,050,524
高年齢	1,359	3,548	219	183,102	64,181
短期雇用特例	15	22	-	131	13

(2) 産業別適用事業所及び被保険者の状況

(3月)

項目 産業	月末現在 事業所数	被保険者の資格				増減差	月末現在	うち短期 特例被保 険者数
		取得	喪失	うち事業主の 都合による 離職	被保険者数			
	所	人	人	人	人	人	人	
合計	123,171	33,011	40,437	1,560	△ 7,426	2,925,058	131	
農林水産業	913	71	95	2	△ 24	5,623	-	
鉱業	82	8	4	1	4	1,091	-	
建設業	23,245	1,623	2,308	148	△ 685	161,394	46	
製造業	18,960	6,509	9,039	424	△ 2,530	924,424	24	
食品・飲料	1,336	562	988	35	△ 426	66,500	-	
繊維・衣服	1,141	208	305	45	△ 97	19,005	-	
木材・家具	896	82	138	14	△ 56	12,616	-	
パルプ・出版	1,169	272	364	5	△ 92	32,263	-	
化学関係	1,178	375	527	14	△ 152	57,195	-	
窯業・土石	723	206	236	1	△ 30	33,380	5	
鉄鋼	423	106	218	38	△ 112	28,054	-	
非鉄金属	181	52	79	1	△ 27	10,057	-	
金属製品	3,509	584	799	38	△ 215	64,817	-	
はん用機械器具	2,120	386	577	49	△ 191	76,862	-	
電気機械器具	1,136	798	1,118	58	△ 320	115,886	-	
輸送用機械器具	2,594	2,246	2,897	93	△ 651	333,392	18	
その他機械器具	1,196	298	346	10	△ 48	36,067	-	
その他製造業	1,358	334	447	23	△ 113	38,330	1	
電気・ガス・水道・熱供給業	101	27	46	9	△ 19	9,324	-	
情報通信業	2,306	580	625	18	△ 45	74,871	1	
運輸業，郵便業	4,541	2,666	3,065	121	△ 399	234,422	37	
卸売業，小売業	19,135	4,280	6,022	310	△ 1,742	444,122	2	
金融業，保険業	1,306	255	423	7	△ 168	57,121	-	
不動産業，物品賃貸業	2,709	590	881	88	△ 291	59,373	9	
宿泊業，飲食サービス業	7,259	1,219	1,308	49	△ 89	69,398	1	
医療，福祉	14,085	3,245	3,778	85	△ 533	288,677	2	
教育，学習支援業	1,963	315	385	3	△ 70	59,076	3	
複合サービス事業	1,592	149	190	10	△ 41	25,131	-	
サービス業	24,352	10,924	11,202	284	△ 278	470,978	6	
公務・その他	622	550	1,066	1	△ 516	40,033	-	

(注) 1 その他機械器具とは、情報通信機械器具、電子部品・デバイス、生産用機械器具、業務用機械器具である。

2 その他製造業には、ゴム製品、なめし皮・同製品・毛皮製造業を含む。

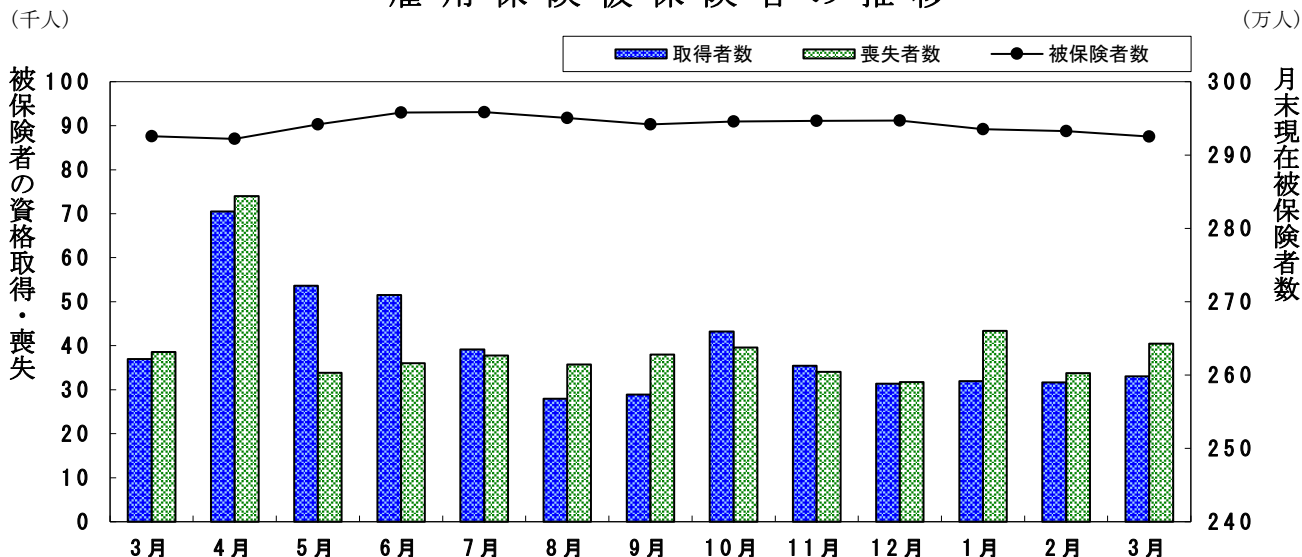
3 サービス業には、学術研究、専門・技術サービス業、生活関連サービス業、娯楽業を含む。

(3) 月別、安定所別にみた適用状況

年月	項目 月末現在 事業所数	被保険者の資格				増減差	月末現在 被保険者数	うち女
		取得	喪失	うち事業主都合による離職	人			
平成29年度計	所	人	人	人	人	人	人	
30 "	116,512	542,742	478,805	20,130	63,937	2,830,795	1,049,126	
令和元 "	118,080	552,951	503,098	20,589	49,853	2,879,566	1,074,779	
2 "	119,469	536,310	496,210	20,998	40,100	2,918,686	1,095,842	
3 "	122,110	472,877	468,358	28,403	4,519	2,925,589	1,104,526	
令和3年3月	123,171	478,436	478,243	19,380	193	2,925,058	1,114,718	
4月	122,110	36,937	38,565	1,784	△ 1,628	2,925,589	1,104,526	
5月	122,374	70,545	73,998	4,218	△ 3,453	2,922,007	1,103,141	
6月	122,621	53,645	33,822	1,249	19,823	2,941,589	1,114,061	
7月	122,843	51,504	35,994	1,353	15,510	2,957,738	1,124,114	
8月	122,976	39,167	37,769	1,593	1,398	2,958,535	1,126,360	
9月	123,103	27,976	35,722	1,174	△ 7,746	2,950,650	1,122,922	
10月	122,648	28,886	37,959	1,469	△ 9,073	2,941,690	1,118,968	
11月	122,826	43,251	39,620	1,402	3,631	2,945,546	1,121,680	
12月	122,804	35,429	34,041	1,221	1,388	2,946,763	1,122,832	
令和4年1月	122,898	31,364	31,711	1,230	△ 347	2,947,070	1,123,825	
2月	123,024	31,961	43,379	1,742	△ 11,418	2,935,116	1,118,609	
3月	123,133	31,697	33,791	1,169	△ 2,094	2,932,495	1,118,106	
	123,171	33,011	40,437	1,560	△ 7,426	2,925,058	1,114,718	
安定所別 (3月分)	名古屋中	27,582	10,129	13,009	518	△ 2,880	782,992	331,085
	名古屋南	12,479	2,711	3,340	175	△ 629	277,622	95,332
	名古屋東	16,891	3,444	4,165	127	△ 721	335,140	145,717
	豊橋	7,053	1,938	1,934	87	4	122,598	53,051
	岡崎	5,693	1,486	1,620	45	△ 134	105,596	42,741
	一宮	6,801	1,675	2,083	48	△ 408	124,727	59,170
	半田	6,947	1,134	1,441	48	△ 307	124,137	44,385
	瀬戸	2,941	502	646	29	△ 144	45,246	19,344
	豊田	5,699	1,687	2,169	65	△ 482	222,920	58,480
	津島	5,557	822	1,145	32	△ 323	75,631	30,692
	刈谷	8,244	3,912	4,368	106	△ 456	380,959	112,636
	西尾	2,398	377	626	64	△ 249	38,129	15,171
	犬山	3,268	716	825	51	△ 109	67,428	24,816
	豊川(本所)	2,541	464	579	16	△ 115	50,025	18,912
	新城	783	109	118	11	△ 9	11,392	4,422
	春日井	7,118	1,739	2,119	133	△ 380	141,905	50,494
蒲郡(出張所)	1,176	166	250	5	△ 84	18,611	8,270	

(注) 1 各年の月末現在事務所数及び月末現在被保険者数欄は、年度末現在の数値である。
 2 平成19年4月から、蒲郡安定所は豊川安定所の出張所となったが、「豊川(本所)」の欄には蒲郡出張所を含まない豊川安定所の数値を、蒲郡(出張所)の欄には蒲郡出張所の数値を計上している。

雇用保険被保険者の推移



19 雇用保険給付状況

月別、安定所別にみた給付状況 その1

項目 年月		一般被保険者給付（基本手当）							
		離職票 交付枚数	受給資格決定件数		初回受給者数		受給者実人員		
			枚	件	前年比 %	人	うち特定 人	人	前年比 %
平成29年度計	237,827	68,788	△ 5.4	56,448	10,379	19,513	△ 5.6	4,000	
平成30年度計	248,338	69,596	1.2	56,325	11,104	19,735	1.1	4,420	
令和元年度計	249,170	72,165	3.7	58,270	11,468	20,258	2.6	4,374	
令和2年度計	245,470	88,101	22.1	76,310	18,949	27,338	35.0	7,544	
令和3年度計	242,663	71,897	△ 18.4	63,100	11,626	23,917	△ 12.5	5,568	
令和3年3月	19,287	6,297	1.5	5,366	1,348	25,406	28.3	6,657	
4月	35,771	8,965	△ 3.4	5,806	1,210	24,201	28.2	6,158	
5月	17,561	7,308	△ 23.0	7,276	1,840	24,971	9.6	6,544	
6月	17,576	6,379	△ 36.5	5,873	1,128	26,239	△ 0.3	6,641	
7月	19,698	5,684	△ 35.3	6,111	932	26,497	△ 12.7	6,202	
8月	18,684	5,657	△ 22.5	5,374	932	26,866	△ 17.7	6,213	
9月	19,905	5,787	△ 15.1	4,965	805	25,500	△ 22.7	5,820	
10月	20,232	6,302	△ 15.9	4,722	868	24,104	△ 22.8	5,601	
11月	16,775	5,218	△ 14.1	5,300	938	23,761	△ 19.0	5,457	
12月	15,711	4,254	△ 11.2	4,517	685	21,790	△ 19.2	4,832	
令和4年1月	22,276	5,339	△ 8.6	4,187	558	21,797	△ 16.6	4,630	
2月	17,754	5,170	△ 12.4	4,523	885	20,696	△ 17.3	4,361	
3月	20,720	5,834	△ 7.4	4,446	845	20,584	△ 19.0	4,355	
安定所別 (3月分)	名古屋中	6,750	850	△ 1.4	626	158	2,919	△ 12.9	745
	名古屋南	1,719	638	△ 9.1	442	105	2,133	△ 22.1	480
	名古屋東	2,321	738	△ 8.2	649	127	2,898	△ 15.4	662
	豊橋	928	389	15.1	259	61	1,267	△ 15.9	288
	岡崎	716	335	△ 5.1	246	29	1,134	△ 30.0	175
	一宮	940	335	△ 18.9	262	53	1,259	△ 20.1	278
	半田	658	390	△ 12.4	285	43	1,445	△ 12.2	302
	瀬戸	321	147	△ 15.5	115	26	575	△ 20.2	149
	豊田	1,111	329	△ 12.5	282	43	1,256	△ 15.8	228
	3津島	559	218	△ 22.7	185	24	855	△ 19.3	193
	刈谷	2,541	457	△ 9.1	347	61	1,633	△ 26.3	304
	西尾	285	141	△ 4.1	119	21	427	△ 30.2	70
	犬山	383	216	△ 12.6	166	29	698	△ 20.2	135
	豊川(本所)	315	140	△ 18.6	102	14	502	△ 11.5	102
	新城	49	34	△ 19.0	24	3	110	△ 9.8	12
	春日井	1,008	390	5.4	279	40	1,256	△ 21.8	201
蒲郡(出張所)	116	85	26.9	58	8	216	△ 20.3	31	

(注) 1 基本手当受給率=基本手当受給者実人員/(被保険者数+基本手当受給者実人員)×100

2 年度計欄の受給者実人員は、月平均で計上。

3 「うち特定」は、受給資格者のうちの特定受給資格者を指す。

4 令和2年1月以降は「受給資格決定件数」は速報値であり、修正があり得る。

					高年齢求職者給付			短期特例被保険者給付			日雇給付	
支給終了者数		受給率		〔保〕受給者の紹介件数	〔保〕受給者の就職件数	離職票交付枚数	受給資格決定件数	受給者数	離職票交付枚数	受給資格決定件数	受給者数	受給者数
うち特定	愛知	全国	受給者									
人	人	%	%	件	件	枚	件	人	枚	件	人	人
40,604	5,125	0.7	0.9	71,014	17,104	24,567	14,655	14,510	471	81	81	73
39,079	5,369	0.7	0.9	63,130	16,017	26,603	16,228	16,093	374	83	82	20
40,039	5,414	0.7	0.9	63,282	15,342	28,246	16,711	15,607	358	90	91	46
49,934	9,074	0.9	1.1	71,488	14,629	33,697	21,399	21,081	298	78	76	33
47,199	7,629	0.8	1.0	62,980	14,621	33,244	20,836	20,609	227	71	70	54
4,394	871	0.9	1.0	6,358	1,443	2,755	1,731	1,654	30	2	2	2
4,003	814	0.8	1.0	5,883	1,293	8,423	3,880	2,727	88	1	-	3
3,618	636	0.8	1.0	5,325	1,207	2,206	2,311	3,262	24	-	1	3
3,838	726	0.9	1.1	5,912	1,303	2,114	1,704	1,809	12	43	2	4
3,751	592	0.9	1.1	5,333	1,283	2,426	1,553	1,646	14	2	42	4
4,281	610	0.9	1.1	5,046	1,174	2,041	1,278	1,463	5	1	1	4
4,498	640	0.9	1.0	5,515	1,267	2,265	1,325	1,176	5	1	2	5
4,348	663	0.8	1.0	5,548	1,320	2,920	1,851	1,519	3	1	1	9
3,977	615	0.8	0.9	5,266	1,254	1,873	1,519	1,803	18	10	-	5
3,556	553	0.7	0.9	4,424	1,096	1,759	1,083	1,033	24	8	16	5
3,814	701	0.7	0.9	4,853	1,029	2,760	1,441	1,439	11	2	3	6
3,427	495	0.7	0.8	4,745	1,087	1,962	1,325	1,379	4	1	2	3
4,088	584	0.7	0.8	5,130	1,308	2,495	1,566	1,353	19	1	-	3
523	102	0.4		933	176	850	221	174	-	-	-	-
441	65	0.8		504	103	269	170	153	1	1	-	2
564	79	0.9		750	143	270	169	147	-	-	-	-
245	30	1.0		301	105	116	84	82	4	-	-	-
247	30	1.1		259	68	68	88	65	-	-	-	-
250	39	1.0		252	91	104	107	82	-	-	-	-
309	46	1.2		337	87	78	104	101	5	-	-	-
110	14	1.3		108	37	43	48	49	-	-	-	-
240	28	0.6		241	71	149	115	74	-	-	-	-
174	23	1.1		253	71	68	76	79	4	-	-	1
353	44	0.4		351	111	221	123	128	-	-	-	-
88	13	1.1		72	34	22	39	33	2	-	-	-
147	27	1.0		203	38	47	44	32	1	-	-	-
98	12	1.0		149	52	53	36	22	-	-	-	-
20	1	1.0		47	19	11	12	13	-	-	-	-
232	26	0.9		317	83	110	106	104	2	-	-	-
47	5	1.1		53	19	16	23	15	-	-	-	-

- 5 刈谷安定所には、碧南出張所を含む。平成19年4月から、蒲郡安定所は豊川安定所の出張所となったが、「豊川(本所)」の欄には蒲郡出張所分を含まない豊川安定所の数値を、蒲郡(出張所)の欄には蒲郡出張所の数値を計上している。
- 6 平成22年1月 船員保険法改正に伴い、中部運輸局の取扱数を含むため、各月の合計と各安定所の合計は必ずしも一致しない。
- 7 〔保〕受給者の紹介件数、〔保〕受給者の就職件数には、名古屋中にあいちマザーズハローワーク・名古屋外国人雇用サービスセンター・愛知新卒応援ハローワーク・愛知わかものハローワークで取扱った件数を含み、名古屋南にはハローワークプラザなるみ、刈谷には碧南出張所をそれぞれ含む。

月別、安定所別にみた給付状況
その2

項目 年月	就職促進給付				教育訓練給付		雇用継続給付				
	常用就職 支度手当 受給者数	再就職手当 受給者数	就業促進 定着手当 受給者数	就業手当 受給者 実人員	一般教育訓 練給付金 受給者数	専門実践教 育訓練給付 金受給者数	高年齢雇用 継続給付 基本給付 金受給者 実人員	再就職給 付金受給 者実人員	育児休業給 付金受給 者実人員	介護休業 給付金 受給者数	
平成29年度	179	20,204	5,015	43	5,514	1,731	529,218	29	210,663	821	
平成30年度	148	20,749	4,916	45	5,333	2,599	519,444	52	241,016	1,001	
令和元年度	154	21,315	5,296	42	5,653	3,278	524,387	67	260,440	1,215	
令和2年度	127	22,488	5,630	44	5,607	3,785	540,741	53	289,649	1,305	
令和3年度	169	18,821	5,534	45	5,512	4,369	525,058	28	301,506	1,436	
令和3年3月	16	1,744	568	51	381	323	42,292	2	29,596	124	
4月	20	1,556	569	41	427	1,011	47,594	4	29,220	100	
5月	13	1,788	580	47	367	364	39,605	2	25,915	89	
6月	14	1,891	544	54	460	158	47,074	4	23,333	109	
7月	19	1,718	441	56	474	105	41,543	-	21,261	110	
8月	14	1,666	397	59	508	176	47,928	4	22,730	110	
9月	8	1,440	353	48	568	89	40,548	-	22,732	150	
10月	13	1,648	461	53	658	1,307	47,361	4	24,109	134	
11月	9	1,731	497	45	575	332	39,936	-	23,714	119	
12月	13	1,537	431	41	438	208	48,184	7	25,472	133	
令和4年1月	11	1,358	430	35	369	185	39,697	-	26,439	141	
2月	18	1,087	398	25	288	92	45,561	3	25,462	115	
3月	17	1,401	433	34	380	342	40,027	-	31,119	126	
安定所別 (3月分)	名古屋中	2	169	50	3	51	64	10,354	-	9,842	31
	名古屋南	4	127	33	3	37	36	4,461	-	2,618	6
	名古屋東	3	187	53	2	53	54	4,886	-	4,474	20
	豊橋	2	113	36	5	34	15	1,998	-	1,046	9
	岡崎	-	55	10	4	15	23	1,582	-	1,151	3
	一宮	1	71	37	1	20	24	1,080	-	1,073	3
	半田	-	113	31	3	28	18	2,653	-	1,021	7
	瀬戸	-	36	12	1	12	10	1,052	-	422	1
	豊田	1	64	18	3	24	13	1,926	-	2,031	11
	津島	1	64	25	-	14	18	597	-	577	4
	刈谷	1	137	49	3	30	25	4,700	-	3,823	14
	西尾	-	47	15	3	8	4	279	-	366	-
	犬山	-	57	17	1	10	12	1,065	-	683	3
	豊川(本所)	1	44	21	1	13	10	800	-	502	4
新城	-	8	4	-	1	-	270	-	68	-	
春日井	1	90	18	-	29	16	2,052	-	1,221	10	
蒲郡(出張所)	-	19	4	1	1	-	272	-	201	-	

- (注) 1 就業手当受給者実人員の年度欄は月平均。
2 平成22年1月船員保険法改正に伴い、中部運輸局の取扱数を含むため、各月の合計と各安定所の合計は必ずしも一致しない。
3 平成26年4月雇用保険法改正に伴い、就業促進定着手当創設。平成26年10月より支給実績あり。
4 平成26年10月雇用保険法改正に伴い、専門実践教育訓練給付創設。平成27年4月より支給実績あり。

1 概況

令和3年度における労働市場の動向を見ると、求人数については、年度を通じて増加傾向にあり、新規求人数は前年度に比べ13.0%の増加、有効求人数は12.0%の増加であった。

一方、新規求職申込件数は前年度に比べ4.9%減少し、有効求職者数は0.1%増加した。このため、新規求人倍率（原数値）は2.35倍、有効求人倍率（同）は1.23倍となり、新規求人倍率は前年度を0.37ポイント上回り、有効求人倍率は0.13ポイント上回った。

2 求人の動き

(1) 新規求人の動き

令和3年度の新規求人数は、月平均43,681人で、3年ぶりに増加した。うち一般は月平均26,341人（前年度比12.9%増）となり、またパートタイムは月平均17,341人（同13.2%増）となった。

産業別に新規求人数の動きをみると、前年度よりすべての産業で増加しており、増加した主な産業は、製造業（前年度比39.4%増）、金融業、保険業（同32.8%増）、不動産業、物品賃貸業（同22.7%増）、サービス業（他に分類されないもの）（同17.6%増）等であった。

(2) 有効求人の動き

令和3年度の有効求人数は、月平均125,927人で、3年ぶりに増加した。うち一般は月平均76,944人（前年度比12.2%増）となり、またパートタイムは月平均48,983人（同11.7%増）となった。

3 求職の動き

(1) 新規求職者の動き

令和3年度の新規求職申込件数は、月平均18,613件で、前年度に比べ減少した。年齢層別に前年度比でみると、45歳未満8.0%減、45歳以上1.8%減、55歳以上1.5%増となり、また男女別に前年度比でみると、男5.3%減、女4.5%減となった。

(2) 有効求職者の動き

令和3年度の有効求職者数は、月平均102,241人で、3年連続で増加した。年齢層別に前年度比でみると、45歳未満2.6%減、45歳以上2.7%増、55歳以上5.4%増となり、また男女別に前年度比でみると、男0.7%増、女0.5%減となった。

4 就職の動き

令和3年度の新規就職件数は、月平均4,282件で、前年度に比べ3.4%増加した。雇用形態別に前年度比でみると、一般では2.7%増加、パートタイムでは4.1%増加となり、就職率（就職件数／新規求職申込件数）は、23.0%と前年度に比べ1.8ポイント上昇した。

5 求人倍率の動き

令和3年度の平均有効求人倍率（原数値）は、1.23倍と前年度に比べ0.13ポイント上昇した。

これを四半期別でみると、4～6月期1.07倍（前年同期差0.14ポイント低下）、7～9月期1.19倍（同0.18ポイント上昇）、10～12月期1.29倍（同0.24ポイント上昇）、1～3月期1.39倍（同0.24ポイント上昇）となった。

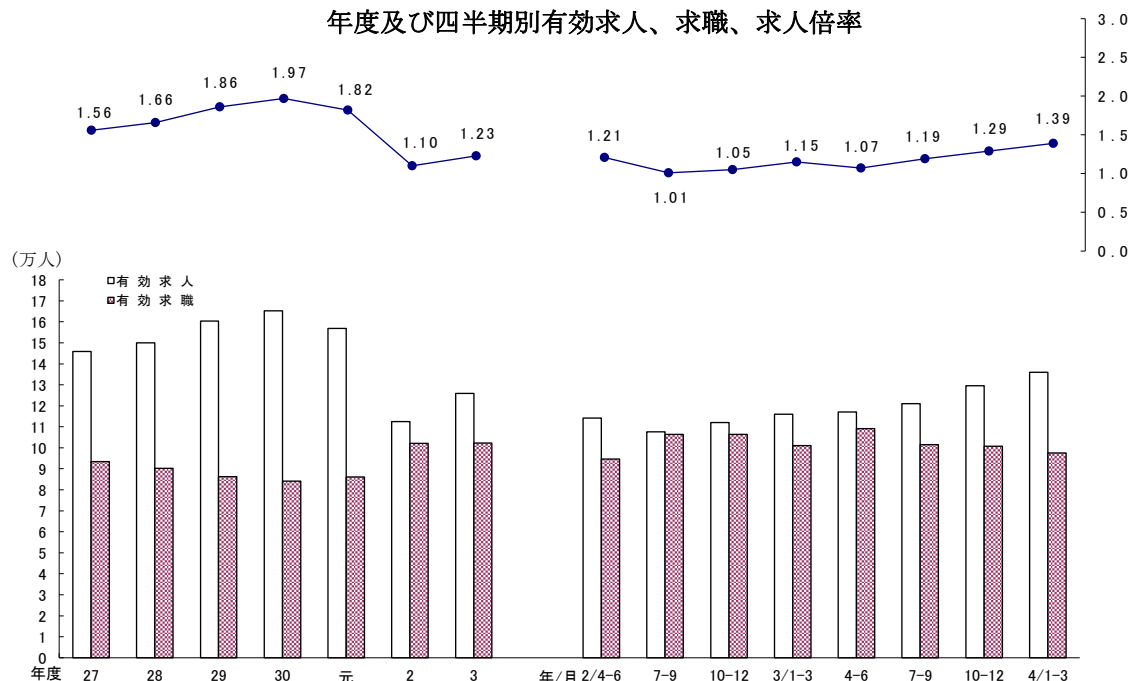
一般職業紹介状況（令和 3年度分）

（令和 3年 4月～ 4年 3月）

項目	年	令和 3年度		令和 2年度		対前年比
		平均	平均	平均	平均	
全数	新規求職申込件数	18,613 件	19,566 件	19,566 件	△ 4.9 %	
	月間有効求職者数	102,241 人	102,110 人	102,110 人	0.1 %	
	新規求人数	43,681 人	38,652 人	38,652 人	13.0 %	
	月間有効求人数	125,927 人	112,446 人	112,446 人	12.0 %	
	就職件数	4,282 件	4,141 件	4,141 件	3.4 %	
	新規求人倍率	2.35 倍	1.98 倍	1.98 倍	0.37 ポ	
	有効求人倍率	1.23 倍	1.10 倍	1.10 倍	0.13 ポ	
うち一般	新規求職申込件数	11,505 件	12,537 件	12,537 件	△ 8.2 %	
	月間有効求職者数	61,295 人	63,721 人	63,721 人	△ 3.8 %	
	新規求人数	26,341 人	23,327 人	23,327 人	12.9 %	
	月間有効求人数	76,944 人	68,600 人	68,600 人	12.2 %	
	就職件数	2,146 件	2,089 件	2,089 件	2.7 %	
	新規求人倍率	2.29 倍	1.86 倍	1.86 倍	0.43 ポ	
	有効求人倍率	1.26 倍	1.08 倍	1.08 倍	0.18 ポ	
うちパート	新規求職申込件数	7,109 件	7,029 件	7,029 件	1.1 %	
	月間有効求職者数	40,947 人	38,389 人	38,389 人	6.7 %	
	新規求人数	17,341 人	15,325 人	15,325 人	13.2 %	
	月間有効求人数	48,983 人	43,846 人	43,846 人	11.7 %	
	就職件数	2,137 件	2,052 件	2,052 件	4.1 %	
	新規求人倍率	2.44 倍	2.18 倍	2.18 倍	0.26 ポ	
	有効求人倍率	1.20 倍	1.14 倍	1.14 倍	0.06 ポ	

- (注) 1 新規学卒を除き、パートを含む。
 2 数値は、月平均である。
 3 四捨五入のため内訳と合計が一致しない場合がある。また、対前年度比は、年度計の増減率である。
 4 ハローワークインターネットサービスの機能拡充に伴う令和3年9月以降の数値の取扱いについては、1頁の(注)を参照。

年度及び四半期別有効求人、求職、求人倍率



- (注) 1 新規学卒を除き、パートを含む。
 2 数値は、原数値の月平均である。
 3 求人倍率は、原数値である。
 4 ハローワークインターネットサービスの機能拡充に伴う令和3年9月以降の数値の取扱いについては、1頁の(注)を参照。

安定所別にみた求職、求人、充足状況

項目		安定所別						
		県計	名古屋中	名古屋南	名古屋東	豊橋	岡崎	一宮
求	1 新規求職申込件数	223,360	38,797	22,100	24,710	14,767	12,046	12,971
	前年同月比(%)	△ 4.9	△ 0.9	△ 6.7	1.0	△ 7.5	△ 7.4	△ 5.0
	→うち 男子	105,070	17,134	11,388	11,570	6,805	5,747	6,331
	→うち 女子	118,090	21,598	10,693	13,116	7,957	6,295	6,628
	→うち 常用	222,683	38,677	22,033	24,632	14,724	12,028	12,923
	→うち 45歳以上	116,775	18,358	12,449	14,342	7,246	6,239	7,192
→うち 55歳以上	72,251	10,789	7,774	9,255	4,331	3,971	4,523	
職	2 月間有効求職者数	1,226,897	209,853	119,169	149,461	75,105	66,758	70,859
	前年同月比(%)	0.1	4.9	△ 0.3	4.3	△ 3.4	△ 3.7	0.1
	→うち 45歳以上	649,069	99,569	66,454	84,446	38,352	35,455	39,586
→うち 55歳以上	392,916	56,352	40,533	51,732	23,166	22,236	24,252	
紹介	3 紹介件数	226,457	44,165	22,459	25,435	12,718	12,593	13,156
就	4 就職件数	51,388	7,354	4,785	4,721	3,879	3,046	3,085
	前年同月比(%)	3.4	2.1	2.6	6.2	△ 4.4	6.5	4.4
	→うち 男子	24,225	3,193	2,650	2,288	1,757	1,372	1,593
	→うち 女子	27,111	4,128	2,133	2,430	2,122	1,674	1,492
	→うち 45歳以上	28,088	3,928	2,857	3,029	1,933	1,641	1,811
	→うち 55歳以上	15,786	2,225	1,626	1,876	1,024	926	1,006
	→うち ③受給者 管内へ	14,621	1,941	1,421	1,480	1,002	872	985
	→管内へ	29,671	3,373	2,260	2,229	2,922	2,003	1,846
	→管外へ	17,625	3,256	2,166	2,043	658	874	811
	→他県へ	4,092	725	359	449	299	169	428
職	5 就職率 ($\frac{4}{1} \times 100$) (%)	23.0	19.0	21.7	19.1	26.3	25.3	23.8
	45歳以上(%)	24.1	21.4	22.9	21.1	26.7	26.3	25.2
	55歳以上(%)	21.8	20.6	20.9	20.3	23.6	23.3	22.2
求	6 新規求人件数	524,173	139,881	46,361	68,750	29,901	29,193	24,609
	前年同月比(%)	13.0	10.3	9.7	11.9	15.1	14.9	6.7
	→うち 常用	478,190	127,589	43,680	63,828	27,489	27,437	22,595
	7 月間有効求人数	1,511,121	404,042	133,178	200,058	85,422	84,572	69,613
前年同月比(%)	12.0	7.7	7.5	12.6	12.0	15.4	3.7	
人	8 求人倍率 (新規)	2.35	3.61	2.10	2.78	2.02	2.42	1.90
	(有効)	1.23	1.93	1.12	1.34	1.14	1.27	0.98
充	9 充足数	53,385	10,934	4,768	5,761	3,985	2,878	2,712
	→うち 常用	47,279	9,257	4,354	5,086	3,502	2,565	2,405
	→うち 他県から	5,815	1,889	502	775	358	77	360
足	10 充足率 ($\frac{9}{6} \times 100$) (%)	10.2	7.8	10.3	8.4	13.3	9.9	11.0
	他県からの流入率(%)	10.9	17.3	10.5	13.5	9.0	2.7	13.3

- (注) 1 新規学卒を除き、パートを含む。
 2 名古屋中安定所には、あいちマザーズハローワーク・名古屋外国人雇用サービスセンター・愛知新卒応援ハローワーク・愛知わかものハローワークを含む。名古屋南安定所には、ハローワークプラザなるみを含む。
 3 平成19年4月から、蒲郡安定所は豊川安定所の出張所となったが、「豊川(本所)」の欄には蒲郡出張所分を含まない豊川安定所の数値を、蒲郡(出張所)の欄には蒲郡出張所の数値を計上している。
 4 平成16年11月から求職申込書における「性別」欄の記載が任意となったことに伴い、男女別の合計は男女計の値と必ずしも一致しない。

(令和 3年度計)

半 田	瀬 戸	豊 田	津 島	刈 谷	西 尾	犬 山	豊 川 (本 所)	新 城	春日井	蒲 郡 (出張所)	
13,914	6,367	13,642	9,010	17,704	6,067	7,543	6,772	1,753	12,661	2,536	求
△ 4.6	△ 1.4	△ 4.2	△ 3.2	△ 14.1	△ 8.7	△ 3.8	△ 6.4	△ 4.7	△ 4.2	△ 11.6	
6,630	3,026	6,421	4,436	8,090	2,783	3,634	2,911	848	6,089	1,227	
7,280	3,324	7,214	4,566	9,600	3,279	3,905	3,860	905	6,561	1,309	
13,873	6,349	13,583	8,993	17,642	6,045	7,529	6,750	1,752	12,619	2,531	
7,324	3,633	6,811	5,159	8,369	2,770	4,298	3,244	1,046	7,062	1,233	
4,600	2,316	4,261	3,194	5,049	1,679	2,707	1,956	747	4,336	763	
75,265	39,397	70,326	48,930	99,397	30,531	40,306	35,480	7,475	75,477	13,108	職
4.1	4.7	△ 1.4	△ 1.4	△ 9.6	△ 2.4	△ 0.4	0.2	△ 6.3	1.2	△ 6.3	
40,918	22,475	35,768	27,407	48,969	14,887	23,250	18,124	4,509	42,284	6,616	
25,496	13,886	22,258	16,325	29,334	9,270	14,578	11,164	3,164	25,139	4,031	
13,043	7,147	12,483	10,511	16,305	5,430	7,954	7,303	1,807	11,816	2,132	紹介
3,424	1,722	3,000	2,469	4,352	1,653	1,737	2,122	676	2,683	680	就
2.0	△ 1.5	9.6	4.1	6.2	0.1	△ 0.9	6.8	△ 0.6	10.8	△ 3.4	
1,590	857	1,397	1,261	1,936	740	809	883	297	1,264	338	
1,834	859	1,601	1,208	2,412	913	928	1,239	379	1,417	342	
1,829	976	1,499	1,412	2,117	773	1,026	1,036	373	1,521	327	
983	555	814	768	1,135	397	613	557	241	875	165	
971	451	834	805	1,205	383	497	566	188	828	192	
2,343	918	1,966	1,466	2,843	939	826	1,343	462	1,517	415	
887	680	864	803	1,290	666	635	670	174	909	239	
194	124	170	200	219	48	276	109	40	257	26	
24.6	27.0	22.0	27.4	24.6	27.2	23.0	31.3	38.6	21.2	26.8	職
25.0	26.9	22.0	27.4	25.3	27.9	23.9	31.9	35.7	21.5	26.5	
21.4	24.0	19.1	24.0	22.5	23.6	22.6	28.5	32.3	20.2	21.6	
26,190	10,503	20,966	17,835	40,293	7,128	14,785	10,039	3,515	30,996	3,228	求
23.8	14.3	20.9	7.1	15.8	18.9	13.7	17.7	34.4	15.6	14.0	
24,953	9,875	16,976	15,724	33,550	6,875	13,907	9,473	3,370	27,889	2,980	人
75,857	29,655	62,460	51,882	116,270	20,095	42,192	27,978	9,731	89,007	9,109	
26.0	12.3	24.4	7.8	15.7	18.8	13.7	13.8	38.1	15.5	19.4	
1.88	1.65	1.54	1.98	2.28	1.17	1.96	1.48	2.01	2.45	1.27	
1.01	0.75	0.89	1.06	1.17	0.66	1.05	0.79	1.30	1.18	0.69	
2,855	1,441	2,640	2,132	4,963	1,279	1,387	1,865	603	2,604	578	充
2,628	1,321	2,375	1,824	4,248	1,225	1,251	1,731	573	2,384	550	
118	183	84	196	570	17	246	53	18	358	11	足
10.9	13.7	12.6	12.0	12.3	17.9	9.4	18.6	17.2	8.4	17.9	
4.1	12.7	3.2	9.2	11.5	1.3	17.7	2.8	3.0	13.7	1.9	

5 刈谷安定所には、碧南出張所を含む。

6 ハローワークインターネットサービスの機能拡充に伴う令和3年9月以降の数値の取扱いについては、1頁の(注)を参照。

レイバー・マーケット・プロフィール
(令和4年4月号)

編集
発行 愛知労働局 職業安定部

〒460-0003 名古屋市中区錦 2-14-25
(ヤマイチビル13階)

電話 052-219-5578