



レイバー・マーケット・プロフィール

(労働市場概況)

LABOUR MARKET PROFILE

2022.02

愛知労働局

用語の説明

レイバー・マーケット・プロフィールにおける主な用語の定義は次のとおりである。

I 職業紹介関係

【一般】

常用及び臨時・季節を合わせたものをいう。

【常用】

雇用期間の定めのない仕事、又は4ヶ月以上の雇用期間が定められている仕事(「季節」を除く。)をいう。

【臨時・季節】

・臨時とは、1ヶ月以上4ヶ月未満の雇用期間が定められている仕事をいう。

・季節とは、季節的な労働需要に対し、又は季節的な余暇を利用して一定の期間(4ヶ月未満、4ヶ月以上の別を問わない。)を定めて就労するものをいう。

【パートタイム】

1週間の所定労働時間が同一の事業所に雇用されている通常の労働者の1週間の所定労働時間に比し短いものをいう。

なお、「パートタイム」は雇用期間の定めにより、「常用的パートタイム」、「臨時的パートタイム」及び「日雇的パートタイム」に分けられる。

【日雇】

日々雇用の仕事、又は1ヶ月未満の雇用期間が定められているものをいう。

【求職者数】

・「新規求職申込件数」とは、公共職業安定所でその月のうちに新たに受け付けた求職申込件数をいう。

・「月間有効求職者数」とは、「前月末日現在において、求職申込の有効期限が翌月以降にまたがっている就職未決定の求職者数」と、当月の「新規求職申込件数」合計数をいう。

【求人数】

・「新規求人数」とは、公共職業安定所でその月のうちに新たに受け付けた求人数(採用予定人員)をいう。

・「月間有効求人数」とは、「前月末日現在において有効期限が翌月以降にまたがっている未充足の求人数」と当月の「新規求人数」の合計数をいう。

【就職件数】

有効求職者が自安定所の紹介により就職したことを確認した件数をいう。

【充足数】

自安定所の有効求人が安定所(求人を連絡した他安定所を含む。)の紹介により求職者と結合した件数をいう。

【求人倍率】

求職者1人あたり求人がどれだけあるかをみるもので、算出方法は次のとおり。

$$\text{新規求人倍率} = \frac{\text{新規求人数}}{\text{新規求職申込件数}}$$

$$\text{有効求人倍率} = \frac{\text{月間有効求人数}}{\text{月間有効求職者数}}$$

なお、求人倍率の「季節調整値」とは、一年を周期として繰り返す季節的変動要因を一定方法により取り除いて計算した数値をいう。

【就職率】

新規求職者数に対する就職件数の割合をみるもので、算出方法は次のとおり。

$$\frac{\text{就職件数}}{\text{新規求職申込件数}} \times 100$$

【充足率】

新規求人数に対する充足された求人の割合をみるもので、算出方法は次のとおり。

$$\frac{\text{充足数}}{\text{新規求人数}} \times 100$$

II 雇用保険業務関係

【適用事業所数】

労働者を雇用する事業所で、公共職業安定所に設置届出をしている事業所の数をいう。

【被保険者数】

適用事業所に雇用されている労働者であって、公共職業安定所にその届出がなされている者の数をいう。

【被保険者資格取得者数】

新規採用、中途採用を問わず適用事業所に新たに雇用され、公共職業安定所に届出のなされた者の数をいう。

【被保険者資格喪失者数】

適用事業所を離職し、その届出が公共職業安定所になされた者の数をいう。

【離職票交付件数】

公共職業安定所が、離職により被保険者でなくなったことの確認を行った者に交付した離職票の枚数をいう。

【受給資格決定件数】

提出された離職票のうち、公共職業安定所が給付を受ける資格ありと決定した件数をいう。

【初回受給者数】

受給資格決定後、第1回目の給付を受けた者の数をいう。

【受給者実人員】

求職者給付(高年齢求職者給付金及び特例一時金を除く。)を受けた受給資格者の実数をいう。

【日雇受給者実人員】

日雇労働者が、職に就くことができない時に給付を受けた者の実際の数をいう。

【特定受給資格者】

倒産、解雇等により離職した者(雇用保険法第23条2項に該当する者)をいう。

内 容 (1月)

1	労働市場の動向	2
	求職、求人、求人倍率、雇用保険給付の状況	
2	職業紹介の主要指標	4
	愛知県動き、全国の動き	
3	月別にみた主な指標	6
4	安定所別にみた求職、求人、充足状況	8
5	年齢別常用職業紹介状況	10
6	職業別常用職業紹介状況	11
7	産業別・規模別求人、充足状況	12
8	中高年齢者の職業紹介状況	13
9	正社員の職業紹介状況	14
10	パートタイマーの職業紹介状況	14
11	あいちマザーズハローワークの職業紹介状況	15
12	名古屋外国人雇用サービスセンターの職業紹介状況	15
13	愛知新卒応援ハローワーク(愛知学生職業センター)の職業紹介状況	16
14	愛知わかものハローワークの職業紹介状況	16
15	ハローワークプラザなるみの職業紹介状況	17
16	日雇の職業紹介状況	18
17	港湾労働関係の職業紹介状況	19
18	雇用保険適用状況	20
	被保険者の種類別状況	
	産業別適用事業所及び被保険者の状況	
	月別、安定所別にみた適用状況	
19	雇用保険給付状況	22
	月別、安定所別にみた給付状況	

(注) ハローワークインターネットサービスの機能拡充に伴い、令和3年9月以降の数値には、ハローワークに来所せず、オンライン上で求職登録した求職者数や、求職者がハローワークインターネットサービスの求人に直接応募した就職件数等が含まれている。

1 労働市場の動向

< 令和4年1月分概況 >

1 求人倍率の状況

有効求人倍率（季節調整値）については、月間有効求人数、月間有効求職者数ともに増加し、求人数の増加（前月比1.4%増）が求職者数の増加（前月比0.8%増）を上回ったため、前月の1.26倍から0.01ポイント上昇し、1.27倍となった。

新規求人倍率（季節調整値）については、新規求人数、新規求職者数ともに増加し、求人数の増加（前月比7.4%増）が求職者数の増加（前月比3.6%増）を上回ったため、前月の2.39倍から0.09ポイント上昇し、2.48倍となった。

2 求人の状況

新規求人数（原数値）については、前年同月に比べ20.8%増となった。

新規求人の動きを産業別に前年同月比で見ると、建設業（6.1%増）、製造業（50.2%増）、情報通信業（43.9%増）、運輸業、郵便業（2.4%減）、卸売業、小売業（34.9%増）、金融業、保険業（16.1%増）、不動産業、物品賃貸業（73.8%増）、学術研究、専門・技術サービス業（6.2%増）、宿泊業、飲食サービス業（10.5%増）、生活関連サービス業、娯楽業（47.3%増）、医療、福祉（9.3%増）、サービス業（20.7%増）であった。

製造業は、食料品製造業（17.4%増）、繊維工業（89.6%増）、木材・木製品製造業（62.9%増）、印刷・同関連業（138.2%増）、プラスチック製品製造業（76.3%増）、窯業・土石製品製造業（32.2%増）、鉄鋼業（127.2%増）、金属製品製造業（36.6%増）、はん用機械器具製造業（54.4%増）、生産用機械器具製造業（15.2%増）、電気機械器具製造業（168.3%増）、情報通信機械器具製造業（11.1%減）、輸送用機械器具製造業（56.3%増）となった。

月間有効求人数（原数値）は、前年同月に比べ19.0%増となった。

3 求職の状況

新規求職者数（原数値）については、前年同月に比べ1.6%増となった。新規求職者（パート除く常用）の内訳を前年同月比で見ると定年到達者（8.5%減）、事業主都合離職者（17.9%減）、自己都合離職者（1.3%増）、在職者（17.8%増）、無業者（1.0%増）であった。

また、月間有効求職者数（原数値）は、前年同月比2.1%減となった。

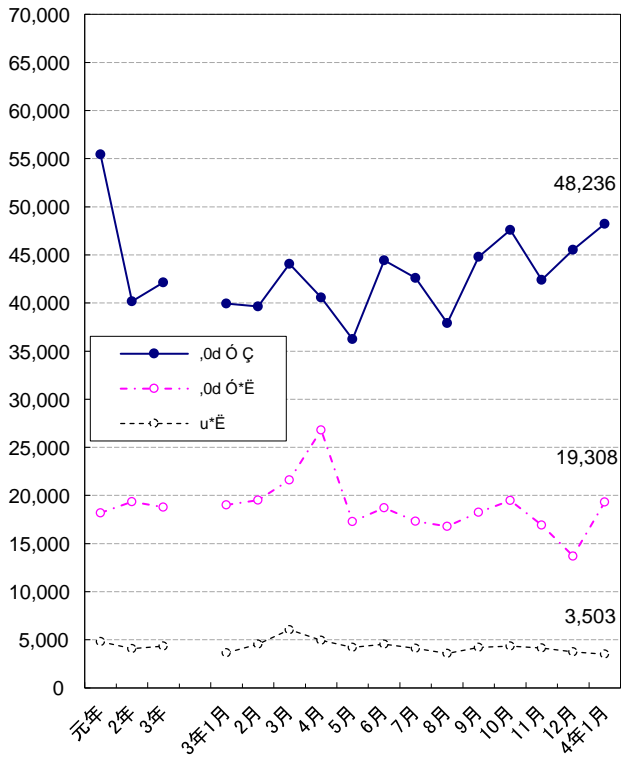
4 就職の状況

公共職業安定所の紹介による就職件数については3,503件で、前年同月比3.7%減となった。就職率（求職者のうち安定所の紹介で就職した者の割合）は18.1%と、前年同月に比べ1.0ポイント低下した。

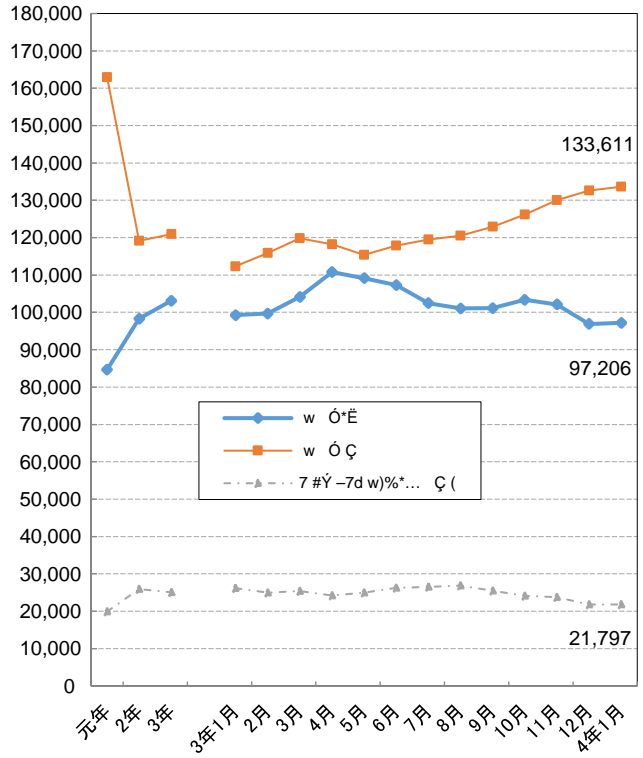
5 雇用保険受給者の状況

雇用保険受給者実人員については、前年同月比16.6%減となった。

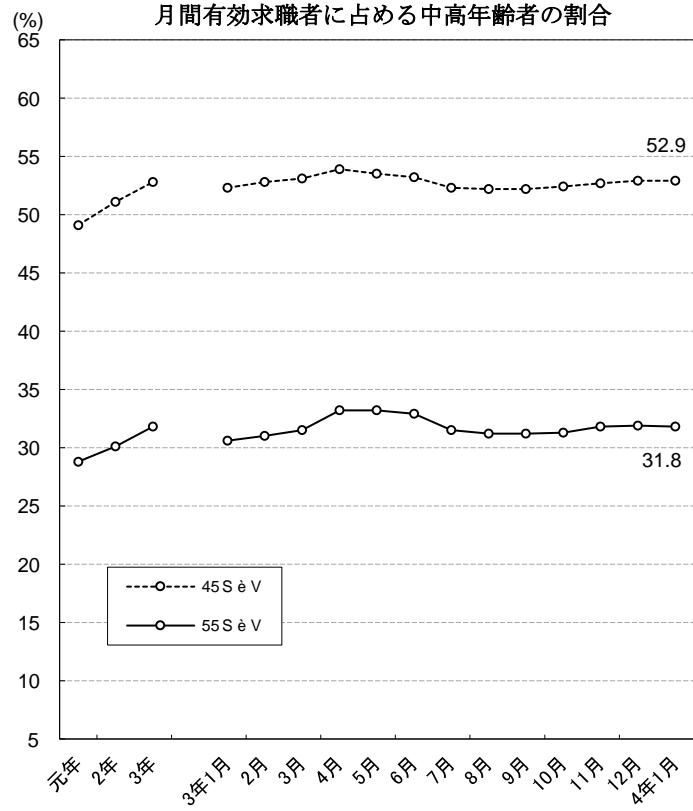
新規求職、求人、就職の推移



有効求職、求人、雇用保険受給者実人員の推移



月間有効求職者に占める中高年齢者の割合



(注)

2 職業紹介の主要指標

(1) 愛知県の動き

年 月	1 新規求職申込件数		2 月間有効求職者数			3 新規求人数		4 月間有効求人数
	件	うち雇用保険受給者の割合	人	うち45歳以上の割合	うち雇用保険受給者の割合	人	うち常用の割合	
平成29年 (月平均)	19,758	31.8	87,107	44.9	40.6	55,325	90.0	158,675
平成30年 "	18,809	32.7	84,441	47.4	40.6	56,817	90.0	165,015
令和元年 "	18,185	33.9	84,622	49.1	41.0	55,455	90.5	162,979
令和2年 "	19,340	36.0	98,295	51.1	45.0	40,168	92.0	119,159
令和3年 "	18,786	32.6	103,111	52.8	43.5	42,147	91.1	120,937
令和3年 1月	19,007	32.8	99,264	52.3	46.4	39,942	89.7	112,315
2月	19,517	29.3	99,696	52.8	43.8	39,655	91.5	115,908
3月	21,599	28.9	104,116	53.1	42.4	44,081	90.3	119,810
4月	26,806	37.2	110,786	53.9	41.9	40,576	92.6	118,181
5月	17,283	34.8	109,131	53.5	42.6	36,241	93.0	115,363
6月	18,726	32.6	107,316	53.2	43.8	44,433	89.5	117,841
7月	17,335	34.0	102,444	52.3	44.7	42,608	91.6	119,489
8月	16,790	33.4	101,066	52.2	44.6	37,905	93.5	120,564
9月	18,248	32.5	101,147	52.2	44.4	44,811	90.3	122,889
10月	19,484	32.2	103,351	52.4	43.2	47,580	92.1	126,182
11月	16,920	30.6	102,108	52.7	42.4	42,415	92.0	130,051
12月	13,712	31.3	96,902	52.9	41.7	45,516	88.0	132,645
令和4年 1月	19,308	31.1	97,206	52.9	41.5	48,236	91.3	133,611

(注) 1 新規学卒を除き、パートを含む。

2 ハローワークインターネットサービスの機能拡充に伴う令和3年9月以降の数値の取扱いについては、1頁の(注)を参照。

新規求職申込件数の動き (愛知県)

令和元年平均100(18,185件)

年	1月	2月	3月	4月	5月	6月	7月	8月	9月	10月	11月	12月
平成29年	115.3	114.1	118.7	138.8	117.8	110.6	100.7	104.6	109.6	106.6	91.1	75.8
30年	108.2	110.2	109.6	134.8	118.9	101.2	97.6	101.7	90.3	110.2	89.3	69.2
令和元年	104.7	98.3	103.5	128.5	107.6	93.8	102.7	92.4	101.2	102.7	86.8	77.8
2年	112.0	99.4	104.4	125.0	104.8	130.2	116.2	99.1	106.5	114.4	87.5	76.8
3年	104.5	107.3	118.8	147.4	95.0	103.0	95.3	92.3	100.3	107.1	93.0	75.4
4年	106.2											

(注) 1 新規学卒を除き、パートを含む。

2 ハローワークインターネットサービスの機能拡充に伴う令和3年9月以降の数値の取扱いについては、1頁の(注)を参照。

新規求人数の動き (愛知県)

令和元年平均100(55,455件)

年	1月	2月	3月	4月	5月	6月	7月	8月	9月	10月	11月	12月
平成29年	103.4	102.2	102.8	94.3	92.5	104.7	94.7	95.4	109.5	102.4	95.7	99.7
30年	104.9	103.2	108.8	97.2	100.6	108.8	97.4	97.9	106.4	103.7	98.8	101.8
令和元年	103.1	105.4	105.5	97.0	96.4	103.5	101.5	93.9	102.2	104.4	94.9	92.3
2年	85.3	83.2	87.3	66.2	61.1	74.5	67.1	61.1	74.0	72.5	65.1	71.8
3年	72.0	71.5	79.5	73.2	65.4	80.1	76.8	68.4	80.8	85.8	76.5	82.1
4年	87.0											

(注) 新規学卒を除き、パートを含む。

5 就 職 件 数			6 充 足 数		諸 比 率					
件	うち45歳以上の割合	うち雇用保険受給者の割合	人	うち県外からの割合	季調済求人倍率		求 人 倍 率		就 職 率 ($\frac{5}{1} \times 100$)	充 足 率 ($\frac{6}{3} \times 100$)
					新 規	有 効	新 規 (3/1)	有 効 (4/2)		
	%	%		%	倍	倍	倍	倍	%	%
5,748	45.0	25.2	6,026	12.6	-	-	2.80	1.82	29.1	10.9
5,326	48.0	25.6	5,535	12.2	-	-	3.02	1.95	28.3	9.7
4,826	50.5	27.0	5,057	12.3	-	-	3.05	1.93	26.5	9.1
4,072	52.3	29.2	4,183	10.4	-	-	2.08	1.21	21.1	10.4
4,348	54.2	28.7	4,505	10.7	-	-	2.24	1.17	23.1	10.7
3,638	53.3	31.2	3,740	9.5	2.08	1.05	2.10	1.13	19.1	9.4
4,561	56.0	26.5	4,727	9.4	2.07	1.08	2.03	1.16	23.4	11.9
6,061	57.4	23.8	6,260	9.0	2.10	1.10	2.04	1.15	28.1	14.2
4,931	52.8	26.2	5,138	10.8	2.07	1.11	1.51	1.07	18.4	12.7
4,214	53.0	28.6	4,420	11.2	2.45	1.15	2.10	1.06	24.4	12.2
4,549	52.5	28.6	4,742	11.3	2.34	1.18	2.37	1.10	24.3	10.7
4,130	53.4	31.1	4,273	11.4	2.39	1.22	2.46	1.17	23.8	10.0
3,598	53.0	32.6	3,698	11.0	2.33	1.23	2.26	1.19	21.4	9.8
4,224	55.3	30.0	4,396	11.8	2.30	1.24	2.46	1.21	23.1	9.8
4,353	54.3	30.3	4,538	11.5	2.35	1.24	2.44	1.22	22.3	9.5
4,154	54.4	30.2	4,244	11.0	2.31	1.24	2.51	1.27	24.6	10.0
3,764	54.1	29.1	3,886	11.0	2.39	1.26	3.32	1.37	27.5	8.5
3,503	54.1	29.4	3,639	10.9	2.48	1.27	2.50	1.37	18.1	7.5

※ 令和3年12月以前の季調済求人倍率は新季節指数により改定済み

(2) 全国の動き

項目 年月	1 新規求職	2 月間有効	3 新 規	4 月間有効	5 就職件数	6 受 給 者	7 季 調 済 求 人 倍 率		8 求 人 倍 率	
	申込件数	求職者数	求 人 数	求 人 数		実 人 数	新 規	有 効	新 規	有 効
	千件	千人	千人	千人	千件	千人	倍	倍	倍	倍
平成29年 (月平均)	430	1,793	963	2,696	146	385	-	-	2.24	1.50
平成30年 "	408	1,725	977	2,780	136	374	-	-	2.39	1.61
令和元年 "	396	1,710	959	2,737	127	381	-	-	2.42	1.60
令和 2年 "	385	1,828	751	2,161	103	457	-	-	1.95	1.18
令和 3年 "	387	1,949	782	2,196	105	449	-	-	2.02	1.13
令和 3年 1月	392	1,841	786	2,112	82	449	1.99	1.08	2.00	1.15
2月	397	1,889	766	2,170	104	437	1.93	1.09	1.93	1.15
3月	455	1,995	829	2,244	154	446	1.97	1.10	1.82	1.12
4月	537	2,091	756	2,167	123	434	1.90	1.09	1.41	1.04
5月	354	2,047	686	2,098	104	433	2.15	1.10	1.94	1.02
6月	373	1,996	797	2,119	112	478	2.10	1.13	2.13	1.06
7月	359	1,916	758	2,121	97	485	2.03	1.14	2.11	1.11
8月	354	1,918	729	2,158	88	490	2.00	1.15	2.06	1.12
9月	368	1,929	808	2,202	101	467	2.05	1.15	2.19	1.14
10月	387	1,956	857	2,278	102	439	2.03	1.16	2.22	1.16
11月	354	1,940	796	2,335	101	427	2.08	1.17	2.25	1.20
12月	310	1,867	810	2,347	91	409	2.19	1.17	2.62	1.26
令和 4年 1月	416	1,892	902	2,407	83	396	2.16	1.20	2.17	1.27

(注) 1 新規学卒を除き、パートを含む。

2 ハローワークインターネットサービスの機能拡充に伴う令和3年9月以降の数値の取扱いについては、1頁の(注)を参照。

※ 令和3年12月以前の季調済求人倍率は新季節指数により改定済み

3 月別にみた主な指標

項目		月					
		1 月	2 月	3 月	4 月	5 月	
求 職	1 新規求職申込件数	{ 令和 3年 令和 4年	19,007 19,308	19,517	21,599	26,806	17,283
	前年同月比 (%)		1.6				
	→ うち 常 用	{ 令和 3年 令和 4年	18,972 19,234	19,458	21,557	26,742	17,234
	→ うち 臨時・季節	{ 令和 3年 令和 4年	35 74	59	42	64	49
	→ うち 中高年齢者 (45歳以上)	{ 令和 3年 令和 4年	9,740 10,267	10,258	11,244	15,053	8,616
	2 月間有効求職者	{ 令和 3年 令和 4年	99,264 97,206	99,696	104,116	110,786	109,131
	前年同月比 (%)		△ 2.1				
	→ うち 常 用	{ 令和 3年 令和 4年	99,039 96,941	99,468	103,876	110,537	108,890
	→ うち 中高年齢者 (45歳以上)	{ 令和 3年 令和 4年	51,917 51,439	52,662	55,254	59,699	58,359
	紹介	3 紹介件数	{ 令和 3年 令和 4年	20,035 17,725	23,762	26,183	22,917
就 職	4 就職件数	{ 令和 3年 令和 4年	3,638 3,503	4,561	6,061	4,931	4,214
	前年同月比 (%)		△ 3.7				
	→ うち 中高年齢者 (45歳以上)	{ 令和 3年 令和 4年	1,939 1,895	2,554	3,481	2,605	2,232
	→ うち (保) 受給者	{ 令和 3年 令和 4年	1,136 1,029	1,209	1,443	1,293	1,207
	求 人	5 新規求人数	{ 令和 3年 令和 4年	39,942 48,236	39,655	44,081	40,576
前年同月比 (%)			20.8				
→ うち 常 用		{ 令和 3年 令和 4年	35,832 44,050	36,289	39,803	37,590	33,694
→ うち 臨時・季節		{ 令和 3年 令和 4年	4,110 4,186	3,366	4,278	2,986	2,547
6 新規求人件数		{ 令和 3年 令和 4年	21,699 26,410	21,909	23,905	21,774	19,647
7 月間有効求人数		{ 令和 3年 令和 4年	112,315 133,611	115,908	119,810	118,181	115,363
前年同月比 (%)			19.0				
充 足	8 充足数	{ 令和 3年 令和 4年	3,740 3,639	4,727	6,260	5,138	4,420
	→ うち 常 用	{ 令和 3年 令和 4年	3,237 3,073	4,187	5,676	4,618	3,891
	→ うち 臨時・季節	{ 令和 3年 令和 4年	503 566	540	584	520	529
	→ うち 他県から	{ 令和 3年 令和 4年	356 397	446	565	554	496

(注) 1 新規学卒を除き、パートを含む。

2 △印は減少率(差)である(以下、各表同じ。)

3 ハローワークインターネットサービスの機能拡充に伴う令和3年9月以降の数値の取扱いについては、1頁の(注)を参照。

6 月	7 月	8 月	9 月	10月	11月	12月	計	
18,726	17,335	16,790	18,248	19,484	16,920	13,712	225,427	求
18,674	17,278	16,746	18,208	19,421	16,852	13,677	224,819	
52	57	44	40	63	68	35	608	
9,345	8,938	8,493	9,206	10,202	8,856	7,006	116,957	
107,316	102,444	101,066	101,147	103,351	102,108	96,902	1,237,327	
107,069	102,202	100,823	100,916	103,104	101,842	96,653	1,234,419	
57,138	53,598	52,714	52,752	54,157	53,809	51,248	653,307	
20,896	18,151	16,796	18,483	19,163	17,740	14,493	237,445	紹介
4,549	4,130	3,598	4,224	4,353	4,154	3,764	52,177	就
2,388	2,207	1,906	2,334	2,363	2,259	2,038	28,306	
1,303	1,283	1,174	1,267	1,320	1,254	1,096	14,985	
44,433	42,608	37,905	44,811	47,580	42,415	45,516	505,763	求
39,785	39,032	35,450	40,485	43,843	39,011	40,049	460,863	
4,648	3,576	2,455	4,326	3,737	3,404	5,467	44,900	
24,093	23,204	20,830	24,773	25,787	22,734	24,423	274,778	
117,841	119,489	120,564	122,889	126,182	130,051	132,645	1,451,238	
4,742	4,273	3,698	4,396	4,538	4,244	3,886	54,062	充
4,207	3,827	3,271	3,943	4,027	3,808	3,307	47,999	
535	446	427	453	511	436	579	6,063	
536	485	405	519	523	467	429	5,781	

4 安定所別にみた求職、求人、充足状況

項目		安定所別							
		県計	名古屋中	名古屋南	名古屋東	豊橋	岡崎	一宮	
求職	1 新規求職申込件数	19,308	3,438	1,836	2,182	1,256	1,035	1,085	
	前年同月比(%)	1.6	7.3	△ 0.4	7.0	△ 1.3	△ 1.4	△ 1.3	
	→うち 男	9,142	1,462	962	1,023	593	495	559	
	→うち 女	10,151	1,975	872	1,156	661	539	524	
	→うち 常用	19,234	3,428	1,829	2,170	1,247	1,032	1,081	
	→うち 45歳以上	10,267	1,742	1,037	1,289	586	541	637	
	→うち 55歳以上	6,337	1,004	667	787	358	351	404	
	2 月間有効求職者数	97,206	16,827	9,278	11,729	5,957	5,162	5,485	
	前年同月比(%)	△ 2.1	△ 0.2	△ 1.6	△ 0.9	△ 3.1	△ 8.3	△ 4.9	
	→うち 45歳以上	51,439	8,171	5,133	6,591	2,982	2,727	3,068	
→うち 55歳以上	30,901	4,632	3,101	4,004	1,759	1,697	1,877		
紹介	3 紹介件数	17,725	3,388	1,726	2,102	937	962	896	
就職	4 就職件数	3,503	465	334	312	260	208	201	
	前年同月比(%)	△ 3.7	△ 9.2	△ 5.9	△ 5.2	△ 13.6	13.0	△ 6.9	
	→うち 男	1,714	220	195	154	116	90	109	
	→うち 女	1,785	242	139	158	144	118	92	
	→うち 45歳以上	1,895	236	191	203	137	109	114	
	→うち 55歳以上	1,070	129	112	122	81	69	68	
	→うち (保)受給者	1,029	127	92	97	62	70	60	
	管内へ	2,016	182	154	150	205	139	119	
	管外へ	1,205	226	152	132	41	55	59	
	他県へ	282	57	28	30	14	14	23	
就職	5 就職率 ($\frac{4}{1} \times 100$) (%)	18.1	13.5	18.2	14.3	20.7	20.1	18.5	
	45歳以上(%)	18.5	13.5	18.4	15.7	23.4	20.1	17.9	
	55歳以上(%)	16.9	12.8	16.8	15.5	22.6	19.7	16.8	
求人	6 新規求人数	48,236	12,416	4,411	6,116	2,536	2,620	2,049	
	前年同月比(%)	20.8	18.2	15.8	31.3	29.6	21.3	27.3	
	→うち 常用	44,050	11,134	4,198	5,548	2,345	2,430	1,936	
	7 月間有効求人数	133,611	36,019	11,890	17,313	7,389	7,554	6,034	
前年同月比(%)	19.0	19.0	16.0	21.8	19.3	22.6	10.5		
求人	8 求人倍率 (新規)	2.50	3.61	2.40	2.80	2.02	2.53	1.89	
	(有効)	1.37	2.14	1.28	1.48	1.24	1.46	1.10	
充足	9 充足数	3,639	677	320	401	281	188	175	
	→うち 常用	3,073	476	293	348	231	162	150	
	→うち 他県から	397	125	27	49	24	3	26	
充足	10 充足率 ($\frac{9}{6} \times 100$) (%)	7.5	5.5	7.3	6.6	11.1	7.2	8.5	
	他県からの流入率(%)	10.9	18.5	8.4	12.2	8.5	1.6	14.9	

- (注) 1 新規学卒を除き、パートを含む。
 2 名古屋中安定所には、あいちマザーズハローワーク・名古屋外国人雇用サービスセンター・愛知新卒応援ハローワーク・愛知わかものハローワークを含む。名古屋南安定所には、ハローワークプラザなるみを含む。
 3 平成19年4月から、蒲郡安定所は豊川安定所の出張所となったが、「豊川(本所)」の欄には蒲郡出張所分を含まない豊川安定所の数値を、蒲郡(出張所)の欄には蒲郡出張所の数値を計上している。
 4 平成16年11月から求職申込書における「性別」欄の記載が任意となったことに伴い、男女別の合計は男女計の値と必ずしも一致しない。
 5 刈谷安定所には、碧南出張所を含む。
 6 ハローワークインターネットサービスの機能拡充に伴う令和3年9月以降の数値の取扱いについては、1頁の(注)を参照。

(1月)

半田	瀬戸	豊田	津島	刈谷	西尾	犬山	豊川 (本所)	新城	春日井	蒲郡 (出張所)	
1,261	552	1,220	799	1,430	494	615	578	163	1,121	243	求
2.1	△ 1.6	3.3	3.9	△ 9.4	△ 12.1	6.0	2.1	△ 7.9	6.9	0.0	
585	257	586	386	685	235	300	250	78	569	117	
676	294	633	413	745	259	315	328	85	550	126	
1,257	550	1,217	798	1,425	492	615	575	163	1,112	243	
670	313	586	453	701	216	353	286	97	636	124	
404	202	367	286	436	127	221	167	70	408	78	
6,063	3,161	5,659	3,931	7,814	2,359	3,226	2,749	630	6,090	1,086	職
2.7	1.6	△ 1.3	△ 2.1	△ 9.0	△ 3.6	△ 0.9	△ 0.4	0.8	0.7	△ 2.6	
3,309	1,775	2,831	2,182	3,869	1,155	1,871	1,441	369	3,423	542	
2,048	1,069	1,744	1,297	2,313	724	1,162	865	250	2,031	328	
1,124	567	1,090	819	1,159	424	635	552	148	1,016	180	紹介
260	129	214	180	295	104	119	138	50	185	49	就
7.4	△ 7.2	5.4	6.5	△ 3.0	△ 18.1	△ 14.4	11.3	8.7	△ 4.6	△ 9.3	
113	65	110	90	136	39	64	66	22	94	31	
147	63	104	90	159	65	55	72	28	91	18	
139	75	95	103	158	45	74	59	20	113	24	
67	46	52	54	83	24	46	22	14	67	14	
75	36	70	53	97	21	42	38	21	56	12	
175	66	142	113	191	60	59	84	34	110	33	
67	51	62	51	85	44	43	47	14	61	15	
18	12	10	16	19	-	17	7	2	14	1	
20.6	23.4	17.5	22.5	20.6	21.1	19.3	23.9	30.7	16.5	20.2	職
20.7	24.0	16.2	22.7	22.5	20.8	21.0	20.6	20.6	17.8	19.4	
16.6	22.8	14.2	18.9	19.0	18.9	20.8	13.2	20.0	16.4	17.9	
2,963	1,093	1,997	1,676	3,496	737	1,306	838	416	3,231	335	求
39.4	11.9	22.7	11.6	15.5	53.2	5.8	0.4	23.8	16.0	5.0	
2,799	1,014	1,792	1,461	3,025	710	1,256	795	390	2,913	304	
6,933	2,597	5,389	4,510	9,944	1,796	3,886	2,482	948	8,039	888	人
28.6	14.7	17.5	11.1	17.5	25.7	19.5	19.7	41.1	19.3	3.9	
2.35	1.98	1.64	2.10	2.44	1.49	2.12	1.45	2.55	2.88	1.38	充
1.14	0.82	0.95	1.15	1.27	0.76	1.20	0.90	1.50	1.32	0.82	
209	98	190	167	343	84	98	126	46	196	40	足
175	86	166	142	300	80	90	114	42	179	39	
15	10	9	19	35	1	20	2	-	32	-	
7.1	9.0	9.5	10.0	9.8	11.4	7.5	15.0	11.1	6.1	11.9	足
7.2	10.2	4.7	11.4	10.2	1.2	20.4	1.6	0.0	16.3	0.0	

5 年齢別常用職業紹介状況

(1月)

区 分		項 目	1 月 間 有 効 求 人 数	2 月 間 有 効 求 職 者 数	3 就 職 件 数	4 有 効 求 人 倍 率 (1/2)
全 数	年 齢 計		121,168	96,941	2,957	1.25
		1 9 歳 以 下	1,244	786	31	1.58
		2 0 ～ 2 4 歳	11,325	7,147	243	1.58
		2 5 ～ 2 9 歳	16,987	10,732	294	1.58
		3 0 ～ 3 4 歳	14,514	9,249	272	1.57
		3 5 ～ 3 9 歳	13,377	8,750	238	1.53
		4 0 ～ 4 4 歳	12,535	8,972	314	1.40
		4 5 ～ 4 9 歳	12,384	10,149	360	1.22
		5 0 ～ 5 4 歳	12,484	10,351	333	1.21
		5 5 ～ 5 9 歳	10,527	8,759	241	1.20
		6 0 ～ 6 4 歳	8,485	10,307	310	0.82
	6 5 歳 以 上	7,306	11,739	321	0.62	
男	年 齢 計			47,861	1,483	
		1 9 歳 以 下		423	16	
		2 0 ～ 2 4 歳		3,309	111	
		2 5 ～ 2 9 歳		4,487	130	
		3 0 ～ 3 4 歳		3,681	118	
		3 5 ～ 3 9 歳		3,481	85	
		4 0 ～ 4 4 歳		3,807	124	
		4 5 ～ 4 9 歳		4,417	154	
		5 0 ～ 5 4 歳		4,888	175	
		5 5 ～ 5 9 歳		4,639	131	
		6 0 ～ 6 4 歳		6,475	202	
	6 5 歳 以 上		8,254	237		
女	年 齢 計			48,967	1,470	
		1 9 歳 以 下		362	15	
		2 0 ～ 2 4 歳		3,819	132	
		2 5 ～ 2 9 歳		6,221	162	
		3 0 ～ 3 4 歳		5,558	153	
		3 5 ～ 3 9 歳		5,258	153	
		4 0 ～ 4 4 歳		5,158	190	
		4 5 ～ 4 9 歳		5,723	206	
		5 0 ～ 5 4 歳		5,451	158	
		5 5 ～ 5 9 歳		4,116	110	
		6 0 ～ 6 4 歳		3,827	108	
	6 5 歳 以 上		3,474	83		

- (注) 1 新規学卒を除き、パートを含む。
 2 年齢別の求人数・求人倍率は「就職機会積み上げ方式」による。この方式は、個々の求人について、求人数を対象となる年齢階級〔5歳刻みの11階級〕の総月間有効求職者数で除して当該求人に係る求職者1人当たりの就職機会を算定し、全有効求人についてこの就職機会を足し上げることにより、年齢別有効求人倍率を算出。年齢別月間有効求人数は、年齢別有効求人倍率に年齢別月間有効求職者数を乗じて算出。
 3 平成16年11月から求職申込書における「性別」欄の記載が任意となったことに伴い、男女別の合計は男女計の値と必ずしも一致しない。
 4 ハローワークインターネットサービスの機能拡充に伴う令和3年9月以降の数値の取扱いについては、1頁の(注)を参照。

6 職業別常用職業紹介状況

(1月)

職業	項目		2月有効求人人数	3就職件数		4有効求人率(2/1)
	1月求職者数	うち男		件	うち男	
職業計	96,941	47,861	121,168	2,957	1,483	1.25
専門的・技術的職業	11,552	5,306	27,879	366	126	2.41
開発技術者	652	594	1,260	17	16	1.93
情報処理・通信技術者	1,518	1,265	2,832	21	17	1.87
保健師、助産師等	1,925	64	5,450	82	2	2.83
社会福祉の専門的職業	1,689	328	6,545	146	43	3.88
事務的職業	23,035	5,904	10,511	626	84	0.46
一般事務員	19,925	4,521	7,218	456	39	0.36
会計事務員	1,176	403	818	59	14	0.70
営業・販売関連事務員	1,005	367	985	44	4	0.98
販売の職業	5,009	2,621	10,687	143	93	2.13
商品販売の職業	2,962	848	5,572	70	29	1.88
営業の職業	1,957	1,716	4,987	72	63	2.55
サービスの職業	7,469	2,547	26,872	403	144	3.60
介護サービスの職業	2,430	731	10,552	156	60	4.34
保険医療サービス	374	14	1,279	43	2	3.42
生活衛生サービス	554	51	1,944	12	2	3.51
飲食物調理の職業	1,817	811	6,068	121	42	3.34
接客・給仕の職業	1,377	423	5,369	25	8	3.90
保安の職業	502	484	3,930	73	72	7.83
生産工程の職業	8,327	5,536	15,165	536	372	1.82
金属材料製造等	1,300	1,220	3,773	139	126	2.90
製品製造・加工処理	1,434	849	3,626	180	112	2.53
機械組立の職業	3,201	2,106	2,315	69	43	0.72
機械整備・修理の職業	427	412	2,461	17	17	5.76
輸送・機械運転の職業	3,208	3,083	8,686	239	231	2.71
自動車運転の職業	2,220	2,126	7,355	189	181	3.31
定置・建設機械運転	314	308	780	17	17	2.48
建設・採掘の職業	850	830	6,262	59	51	7.37
建設の職業	266	261	1,810	15	13	6.80
土木の職業	218	211	2,033	25	23	9.33
運搬・清掃等の職業	15,162	9,167	10,212	476	290	0.67
運搬の職業	2,137	1,854	3,440	152	119	1.61
清掃の職業	1,768	853	3,442	163	79	1.95
(IT関連計)	3,330	2,239	4,529	61	32	1.36
(福祉関連計)	5,442	1,146	21,609	350	103	3.97
(介護関係小計)	3,168	978	14,835	254	97	4.68

(注) 1 新規学卒を除き、パートを含む。

2 平成24年4月分より平成23年改訂の「厚生労働省編職業分類」に基づく表章。主な職業のみであるので、計とは一致しない。

3 ハローワークインターネットサービスの機能拡充に伴う令和3年9月以降の数値の取扱いについては、1頁の(注)を参照。

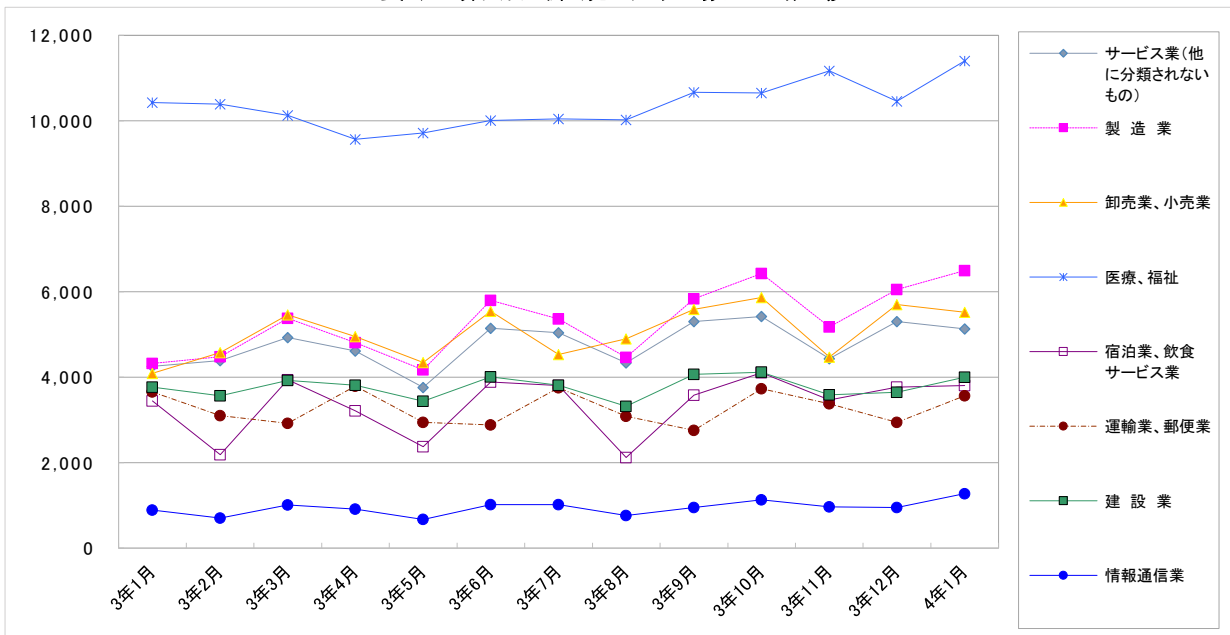
7 産業別・規模別求人、充足状況

(1月分)

項目	1 新規求人数				2 充足数			充足率 2/1×100	
	計	前年 同月比	うち 常用	うち 臨時・ 季節	計	うち 常用	うち 臨時・ 季節		
産業・規模	人	%	人	人	人	人	人	%	
建設業	3,998	6.1	3,951	47	173	167	6	4.3	
製造業	6,496	50.2	6,134	362	852	803	49	13.1	
食品製造業	689	17.4	645	44	97	89	8	14.1	
繊維工業	201	89.6	199	2	32	31	1	15.9	
木材・木製品製造業	114	62.9	111	3	10	10	-	8.8	
印刷・同関連業	181	138.2	171	10	16	16	-	8.8	
プラスチック製品製造業	520	76.3	476	44	63	59	4	12.1	
窯業・土石製品製造業	279	32.2	267	12	39	34	5	14.0	
鉄鋼業	209	127.2	209	-	30	30	-	14.4	
金属製品製造業	705	36.6	685	20	89	82	7	12.6	
はん用機械器具製造業	596	54.4	577	19	56	54	2	9.4	
電気機械器具製造業	389	168.3	371	18	43	42	1	11.1	
情報通信機械器具製造業	24	△ 11.1	18	6	1	1	-	4.2	
輸送用機械器具製造業	1,302	56.3	1,246	56	184	173	11	14.1	
情報通信業	1,276	43.9	1,109	167	47	41	6	3.7	
情報サービス業	988	26.3	840	148	37	32	5	3.7	
運輸業、郵便業	3,566	△ 2.4	3,221	345	224	208	16	6.3	
卸売業、小売業	5,520	34.9	4,787	733	442	394	48	8.0	
金融業、保険業	296	16.1	266	30	13	10	3	4.4	
宿泊業、飲食サービス業	3,805	10.5	3,645	160	124	112	12	3.3	
医療、福祉	11,402	9.3	10,212	1,190	859	682	177	7.5	
社会保険・社会福祉・介護事業	7,859	11.7	6,810	1,049	582	420	162	7.4	
サービス業(他に分類されないもの)	5,132	20.7	4,545	587	395	336	59	7.7	
職業紹介・労働者派遣業	1,267	20.9	1,056	211	59	41	18	4.7	
合計	48,236	20.8	44,050	4,186	3,638	3,072	566	7.5	
企業規模	4人以下	2,016	22.2	1,910	106	176	152	24	8.7
	5～29人	10,114	13.2	9,701	413	1,024	944	80	10.1
	30～99人	9,772	15.1	9,226	546	893	753	140	9.1
	100～299人	9,233	21.9	8,380	853	588	533	55	6.4
	300～499人	2,875	5.6	2,547	328	153	140	13	5.3
	500～999人	3,373	20.1	3,023	350	175	141	34	5.2
1,000人以上	10,853	39.7	9,263	1,590	629	409	220	5.8	

- (注) 1 新規学卒を除き、パートを含む。
 2 平成25年10月改定の「日本標準産業分類」に基づく表章。主な産業のみであるので、合計とは一致しない。
 3 平成23年8月分より集計を事業所規模から企業規模に変更。
 4 平成24年4月分より集計内容を「その他の事業サービス業」から「職業紹介・労働者派遣業」に変更。
 5 ハローワークインターネットサービスの機能拡充に伴う令和3年9月以降の数値の取扱いについては、1頁の(注)を参照。

主要産業別新規求人数の推移



8 中高年齢者の職業紹介状況

(1) 新規求職申込件数

項目 年月	新規求職申込件数					全体に 占める率
	45歳以上	前年比	うち 男	うち 55歳以上	うち 65歳以上	
平成29年 (月平均)	8,603	0.4	4,632	4,869	2,092	43.5
平成30年 //	8,745	1.7	4,695	5,121	2,324	46.5
令和元年 //	8,660	△ 1.0	4,618	5,137	2,348	47.6
令和2年 //	9,695	11.9	5,287	5,739	2,659	50.1
令和3年 //	9,746	0.5	5,328	6,024	2,929	51.9
令和3年 8月	8,493	△ 2.4	4,721	5,003	2,277	50.6
9月	9,206	△ 5.2	4,999	5,552	2,599	50.4
10月	10,202	△ 5.2	5,573	6,274	3,187	52.4
11月	8,856	11.5	4,805	5,398	2,577	52.3
12月	7,006	△ 0.7	3,882	4,243	1,966	51.1
令和4年 1月	10,267	5.4	5,615	6,337	3,005	53.2
前年同月	9,740	△ 4.4	5,333	5,976	2,832	51.2

(注) 1 パートを含む。

2 ハローワークインターネットサービスの機能拡充に伴う令和3年9月以降の数値の取扱いについては、1頁の(注)を参照。

(2) 月間有効求職者数

項目 年月	月間有効求職者数					全体に 占める率
	45歳以上	前年比	うち 男	うち 55歳以上	うち 65歳以上	
平成29年 (月平均)	39,113	△ 0.3	21,413	21,950	7,497	44.9
平成30年 //	40,043	2.4	21,830	23,083	8,468	47.4
令和元年 //	41,551	3.8	22,767	24,343	9,236	49.1
令和2年 //	50,207	20.8	27,741	29,550	11,314	51.1
令和3年 //	54,442	8.4	30,120	32,785	12,657	52.8
令和3年 8月	52,714	△ 1.4	29,444	31,507	11,546	52.2
9月	52,752	△ 3.6	29,453	31,527	11,502	52.2
10月	54,157	△ 4.3	30,119	32,359	12,186	52.4
11月	53,809	△ 2.9	29,970	32,424	12,403	52.7
12月	51,248	△ 2.8	28,700	30,918	11,853	52.9
令和4年 1月	51,439	△ 0.9	28,753	30,901	11,779	52.9
前年同月	51,917	24.7	28,339	30,406	10,992	52.3

(注) 1 パートを含む。

2 ハローワークインターネットサービスの機能拡充に伴う令和3年9月以降の数値の取扱いについては、1頁の(注)を参照。

(3) 就職件数

項目 年月	就職件数					45歳 以上の 就職率	55歳 以上の 就職率	65歳 以上の 就職率
	45歳以上	前年比	うち 男	うち 55歳以上	うち 65歳以上	%	%	%
平成29年 (月平均)	2,587	3.5	1,414	1,292	389	30.1	26.5	18.6
平成30年 //	2,558	△ 1.1	1,403	1,337	446	29.2	26.1	19.2
令和元年 //	2,436	△ 4.7	1,310	1,313	454	28.1	25.6	19.4
令和2年 //	2,129	△ 12.6	1,140	1,127	373	22.0	19.6	14.0
令和3年 //	2,359	10.8	1,248	1,308	460	24.2	21.7	15.7
令和3年 8月	1,906	1.9	989	1,072	334	22.4	21.4	14.7
9月	2,334	3.5	1,299	1,298	459	25.4	23.4	17.7
10月	2,363	△ 2.2	1,271	1,343	455	23.2	21.4	14.3
11月	2,259	4.7	1,269	1,285	489	25.5	23.8	19.0
12月	2,038	△ 2.9	1,032	1,095	394	29.1	25.8	20.0
令和4年 1月	1,895	△ 2.3	1,042	1,070	379	18.5	16.9	12.6
前年同月	1,939	4.8	1,044	1,054	347	19.9	17.6	12.3

(注) 1 パートを含む。

2 ハローワークインターネットサービスの機能拡充に伴う令和3年9月以降の数値の取扱いについては、1頁の(注)を参照。

9 正社員の職業紹介状況

年 月	正社員有効求人数		常用フルタイム有効求職者数		正社員有効求人倍率		正社員新規求人数			正社員就職件数		
	人	%	人	%	倍	P	人	%	%	件	%	%
平成29年 (月平均)	74,210	9.1	54,825	△ 6.5	1.35	0.19	25,728	46.5	8.2	2,706	47.1	△ 3.8
平成30年 "	78,308	5.5	51,897	△ 5.3	1.51	0.16	26,773	47.1	4.1	2,461	46.2	△ 9.0
令和元年 "	78,873	0.7	51,435	△ 0.9	1.53	0.02	26,601	48.0	△ 0.6	2,170	45.0	△ 11.8
令和 2年 "	60,292	△ 23.6	61,182	19.0	0.99	△ 0.54	20,175	50.2	△ 24.2	1,722	42.3	△ 20.7
令和 3年 "	61,694	2.3	62,036	1.4	0.99	0.00	21,168	50.2	4.9	1,759	40.5	2.2
令和 3年 1月	58,051	△ 19.1	61,497	21.3	0.94	△ 0.48	19,638	49.2	△ 12.6	1,522	41.8	△ 6.0
2月	58,965	△ 14.6	61,389	17.1	0.96	△ 0.36	20,177	50.9	△ 14.1	1,721	37.7	△ 11.7
3月	60,769	△ 10.4	63,493	16.8	0.96	△ 0.29	21,891	49.7	△ 4.4	2,119	35.0	△ 1.3
4月	60,649	△ 4.0	65,894	17.4	0.92	△ 0.21	20,362	50.2	9.4	1,970	40.0	18.9
5月	59,487	6.6	64,533	11.5	0.92	△ 0.04	19,047	52.6	6.8	1,715	40.7	30.3
6月	60,957	9.9	63,158	1.3	0.97	0.08	22,716	51.1	10.2	1,855	40.8	18.5
7月	61,456	10.6	61,543	△ 6.7	1.00	0.16	20,931	49.1	13.3	1,771	42.9	5.7
8月	62,278	12.9	61,368	△ 9.3	1.01	0.19	19,896	52.5	12.1	1,585	44.1	1.6
9月	62,621	11.0	61,083	△ 10.7	1.03	0.21	22,736	50.7	7.8	1,808	42.8	1.6
10月	64,167	11.6	61,925	△ 10.4	1.04	0.21	22,958	48.3	17.9	1,770	40.7	△ 8.0
11月	65,339	12.3	60,865	△ 8.6	1.07	0.20	21,178	49.9	10.7	1,732	41.7	△ 2.5
12月	65,593	13.9	57,689	△ 7.9	1.14	0.22	22,486	49.4	10.9	1,542	41.0	△ 9.1
令和 4年 1月	66,737	15.0	58,507	△ 4.9	1.14	0.20	23,761	49.3	21.0	1,503	42.9	△ 1.2

- (注) 1 正社員有効求人倍率=正社員有効求人数/常用フルタイム(一般)有効求職者数。なお、常用フルタイム有効求職者にはフルタイムの派遣労働者や契約社員を希望する者も含まれるため、厳密な意味での正社員有効求人倍率より低い値となる。
 2 「正社員」とは、一般求人のうち求人票の雇用形態欄に「正社員」と記載された常用求人である。
 3 構成比は、それぞれ新規求人数全体に占める正社員求人割合及び就職件数全体に占める正社員就職割合である。
 4 ハローワークインターネットサービスの機能拡充に伴う令和3年9月以降の数値の取扱いについては、1頁の(注)を参照。

10 パートタイマーの職業紹介状況

年 月	新規求職申込件数		月間有効求職者数		新規求人数		月間有効求人数		有 効 求人 倍 率	就職件数		就 職 率
	件	うち常用	人	うち常用	人	うち常用	人	うち常用		件	うち常用	
平成29年 (月平均)	7,015	6,997	32,178	32,104	22,754	19,022	64,799	54,106	2.01	2,488	2,186	35.5
平成30年 "	6,907	6,890	32,451	32,377	23,195	19,431	66,725	55,958	2.06	2,357	2,069	34.1
令和元年 "	6,682	6,670	33,095	33,030	22,680	19,013	65,751	55,114	1.99	2,203	1,942	33.0
令和 2年 "	6,852	6,816	36,980	36,829	16,052	13,775	47,019	40,543	1.27	1,956	1,701	28.5
令和 3年 "	7,171	7,139	40,986	40,832	16,687	14,125	46,784	39,738	1.14	2,173	1,786	30.3
令和 3年 1月	7,000	6,975	37,682	37,542	16,381	13,452	43,208	35,840	1.15	1,794	1,383	25.6
2月	7,252	7,222	38,214	38,079	15,854	13,298	45,365	37,503	1.19	2,409	2,009	33.2
3月	8,320	8,289	40,534	40,383	17,598	14,829	46,825	39,005	1.16	3,252	2,810	39.1
4月	11,529	11,483	44,802	44,643	16,158	14,045	46,059	39,246	1.03	2,549	2,144	22.1
5月	6,809	6,776	44,515	44,357	14,033	12,177	44,617	38,289	1.00	2,131	1,722	31.3
6月	7,145	7,109	44,080	43,911	16,683	13,688	44,296	37,743	1.00	2,234	1,822	31.3
7月	6,211	6,178	40,821	40,659	17,058	14,625	45,532	38,750	1.12	1,984	1,627	31.9
8月	5,869	5,845	39,608	39,455	14,674	13,016	45,770	39,409	1.16	1,652	1,355	28.1
9月	7,001	6,977	39,976	39,833	17,254	14,679	47,043	40,797	1.18	2,026	1,682	28.9
10月	7,632	7,594	41,331	41,179	19,377	16,704	48,831	42,232	1.18	2,148	1,760	28.1
11月	6,348	6,307	41,143	40,977	17,301	14,769	51,345	44,061	1.25	2,030	1,693	32.0
12月	4,931	4,910	39,123	38,964	17,868	14,221	52,517	43,980	1.34	1,866	1,420	37.8
令和 4年 1月	7,084	7,033	38,603	38,434	19,188	16,209	52,595	43,926	1.36	1,664	1,211	23.5

(注) ハローワークインターネットサービスの機能拡充に伴う令和3年9月以降の数値の取扱いについては、1頁の(注)を参照。

11 あいちマザーズハローワークの職業紹介状況

年 月	項目	新規求職申込件数		月間有効求職者数		紹介件数	就 職 件 数		来 所 相談件数
		うちパート	うちパート	人	人		うちパート	うちパート	
令和 3年	2月	300	144	1,269	609	478	54	30	1,070
	3月	332	181	1,331	672	373	76	51	1,194
	4月	314	156	1,361	700	380	78	54	1,079
	5月	282	153	1,342	694	272	62	43	1,024
	6月	328	190	1,349	723	318	49	34	1,106
	7月	249	123	1,283	682	248	49	28	895
	8月	243	118	1,236	652	191	44	31	873
	9月	232	139	1,178	642	201	42	31	920
	10月	303	172	1,244	690	206	32	23	958
	11月	274	159	1,259	721	241	41	32	966
	12月	231	113	1,209	674	157	47	26	855
	令和 4年	1月	295	143	1,221	649	221	32	16
前 年 同 月		273	131	1,229	581	302	42	25	936

(注) ハローワークインターネットサービスの機能拡充に伴う令和3年9月以降の数値の取扱いについては、1頁の(注)を参照。

12 名古屋外国人雇用サービスセンターの職業紹介状況

年 月	項目	新規求職申込件数	紹介件数	就職件数	来所相談件数
		件	件	件	件
令和 3年	2月	228	304	25	560
	3月	266	379	34	666
	4月	239	327	27	640
	5月	205	304	16	508
	6月	190	301	27	515
	7月	176	222	26	443
	8月	160	174	16	388
	9月	163	198	16	421
	10月	156	191	16	366
	11月	138	131	18	323
	12月	121	99	19	255
	令和 4年	1月	169	214	21
前 年 同 月		248	334	22	590

13 愛知新卒応援ハローワーク（愛知学生職業センター）の職業紹介状況

項目 年 月		新規求職申込件数		紹介件数		就職件数	
		大学生等	うち既卒者	大学生等	うち既卒者	大学生等	うち既卒者
		件	件	件	件	件	件
令和 3年	2月	916	181	732	346	290	74
	3月	933	293	873	776	200	103
	4月	735	232	2,593	1,438	251	232
	5月	389	140	410	407	588	560
	6月	593	206	598	403	417	380
	7月	783	192	826	454	305	272
	8月	400	161	601	325	401	325
	9月	390	240	407	238	455	358
	10月	1,268	204	650	418	406	285
	11月	424	147	628	388	459	348
	12月	618	136	514	285	492	317
令和 4年	1月	518	137	505	239	437	239
前 年 同 月		423	136	546	253	333	130

- (注) 1 平成19年6月より、学生職業センターにヤングワークプラザあいちで取り扱っていた職業紹介業務を統合して開設。
 2 大学生等とは、大学生、大学院生、短期大学生、高等専門学校生、専修学校生及び職業能力開発施設生。
 3 就職件数はハローワーク紹介以外を含む。

14 愛知わかものハローワークの職業紹介状況

項目 年 月		新規求職申込件数	紹介件数	就職件数	来所相談件数
		件	件	件	件
令和 3年	2月	234	346	40	797
	3月	276	399	41	957
	4月	309	468	55	1,045
	5月	242	347	45	856
	6月	268	351	41	924
	7月	242	357	49	915
	8月	209	296	41	843
	9月	217	261	47	774
	10月	236	272	44	866
	11月	239	388	47	909
	12月	201	253	47	703
令和 4年	1月	233	309	40	758
前 年 同 月		198	290	41	714

- (注) 1 平成24年10月より、主に45歳未満の若者を対象として開設。平成25年4月より、システム集計を開始。
 2 ハローワークインターネットサービスの機能拡充に伴う令和3年9月以降の数値の取扱いについては、1頁の(注)を参照。

15 ハローワークプラザなるみの職業紹介状況

年 月	項 目	新規求職申込件数		月間有効求職者数		紹介件数	就 職 件 数		来 所 相談件数
			うちパート		うちパート			うちパート	
		件	件	人	人	件	件	件	件
令和 3年	2月	179	72	682	256	247	47	25	390
	3月	235	87	751	282	334	75	44	492
	4月	220	91	783	305	263	54	24	459
	5月	167	66	739	294	216	35	16	362
	6月	172	68	691	279	231	50	20	376
	7月	173	68	681	276	172	44	18	359
	8月	178	69	701	277	162	34	11	368
	9月	162	64	691	276	231	40	18	383
	10月	189	96	721	307	235	49	26	391
	11月	154	73	693	306	189	39	25	346
	12月	125	58	631	284	128	26	14	285
令和 4年	1月	165	62	621	269	191	39	15	341
前 年 同 月		153	58	700	265	244	40	21	356

- (注) 1 ハローワークプラザあらたまが平成23年2月25日付廃止されたことに伴い、平成23年2月28日よりハローワークプラザなるみ開設。
- 2 ハローワークインターネットサービスの機能拡充に伴う令和3年9月以降の数値の取扱いについては、1頁の(注)を参照。

16 日雇の職業紹介状況

年 月	四半期末日の 有効求職者数		新規求職 申込件数	期間有効 求人延数	就労実人員	就労延数
	人	うち男 人				
平成28年度 (月平均)	-	-	2	246	19	164
平成29年度 "	-	-	0	-	-	-
平成30年度 "	-	-	1	-	-	-
令和元年度 "	5	5	1	-	-	-
令和 2年度 "	3	3	0	-	-	-
令和 2年度 10月～12月	3	3	-	-	-	-
1月～ 3月	3	3	1	-	-	-
令和 3年度 4月～ 6月	5	5	2	-	-	-
7月～ 9月	9	9	7	-	3	86
10月～12月	5	5	4	-	1	42

- (注) 1 四半期末日の有効求職者数は各期の末月末日の数値である(令和元年度より集計を開始した項目。)
また年度欄には1～3月期末日の数値を掲載している。
- 2 期間有効求人延数は月間有効求人延数の月平均を計上。

17 港湾労働関係の職業紹介状況

(1) 常用関係

年 月		項 目	新 規 (港) 証 交 付 件 数			
			計	船 内 作 業	沿岸作業及び倉庫作業	そ の 他
令和元年	(月平均)		36	11	21	4
令和 2年	"		31	7	21	3
令和 3年	"		38	9	24	5
令和 3年	1月		14	-	12	2
	2月		11	2	8	1
	3月		99	51	37	11
	4月		73	11	58	4
	5月		28	8	7	13
	6月		32	3	19	10
	7月		33	-	22	11
	8月		25	9	15	1
	9月		38	7	29	2
	10月		39	9	25	5
	11月		37	3	34	-
	12月		22	1	20	1
令和 4年	1月		14	3	4	7

年 月		項 目	月 末 現 在 (港) 証 所 持 者 数			
			計	船 内 作 業	沿岸作業及び倉庫作業	そ の 他
令和元年	(月平均)		5,478	1,801	3,245	431
令和 2年	"		5,526	1,818	3,286	422
令和 3年	"		5,480	1,770	3,303	407
令和 3年	1月		5,505	1,802	3,294	409
	2月		5,483	1,790	3,286	407
	3月		5,505	1,789	3,303	413
	4月		5,515	1,780	3,331	404
	5月		5,516	1,781	3,324	411
	6月		5,505	1,778	3,311	416
	7月		5,504	1,769	3,316	419
	8月		5,428	1,758	3,267	403
	9月		5,434	1,750	3,285	399
	10月		5,443	1,751	3,292	400
	11月		5,456	1,750	3,307	399
	12月		5,465	1,745	3,321	399
令和 4年	1月		5,443	1,740	3,298	405

(2) 日雇関係等

年 月		項 目	新 規 求 人 延 数			
			計	船 内 作 業	沿岸作業及び倉庫作業	そ の 他
令和元年	(月平均)		-	-	-	-
令和 2年	"		-	-	-	-
令和 3年	"		-	-	-	-
令和 3年	1月		-	-	-	-
	2月		-	-	-	-
	3月		-	-	-	-
	4月		-	-	-	-
	5月		-	-	-	-
	6月		-	-	-	-
	7月		-	-	-	-
	8月		-	-	-	-
	9月		-	-	-	-
	10月		-	-	-	-
	11月		-	-	-	-
	12月		-	-	-	-
令和 4年	1月		-	-	-	-

(注) その他は「はしけ作業」、「いかだ作業」及び「船舶貨物整備作業」である。

18 雇用保険適用状況

(1) 被保険者の種類別状況

(1月)

項目 被保険者種類	資格 取得者数	資格 喪失者数	うち事業主の 都合による離職	月末現在 被保険者数	うち女
	人	人	人	人	人
全数	31,961	43,379	1,742	2,935,116	1,118,609
一般	30,693	39,645	1,551	2,753,339	1,054,827
高年齢	1,256	3,723	191	181,633	63,771
短期雇用特例	12	11	-	144	11

(2) 産業別適用事業所及び被保険者の状況

(1月)

項目 産業	月末現在 事業所数	被保険者の資格				増減差	月末現在 被保険者数	うち短期 特例被保 険者数
		取得	喪失	うち事業主の 都合による 離職	人			
	所	人	人	人	人	人	人	
合計	123,024	31,961	43,379	1,742	△ 11,418	2,935,116	144	
農林水産業	911	98	111	1	△ 13	5,670	-	
鉱業	83	11	13	-	△ 2	1,094	-	
建設業	23,183	1,948	2,558	166	△ 610	162,440	59	
製造業	19,000	6,328	10,014	244	△ 3,686	928,750	26	
食料品・飲料	1,341	584	1,014	39	△ 430	67,480	-	
繊維・衣服	1,143	181	298	11	△ 117	19,133	-	
木材・家具	899	95	157	8	△ 62	12,705	-	
パルプ・出版	1,173	248	410	6	△ 162	32,399	-	
化学関係	1,181	402	558	38	△ 156	57,478	-	
窯業・土石	726	187	277	10	△ 90	33,491	5	
鉄鋼	421	100	271	6	△ 171	28,233	-	
非鉄金属	181	62	92	1	△ 30	10,098	-	
金属製品	3,516	547	846	19	△ 299	65,102	-	
はん用機械器具	2,126	370	758	14	△ 388	77,244	-	
電気機械器具	1,139	880	1,119	12	△ 239	116,295	-	
輸送用機械器具	2,599	2,120	3,200	61	△ 1,080	334,694	20	
その他機械器具	1,192	231	367	10	△ 136	36,122	-	
その他製造業	1,363	321	647	9	△ 326	38,276	1	
電気・ガス・水道・熱供給業	101	31	51	1	△ 20	9,342	-	
情報通信業	2,303	650	760	21	△ 110	74,909	1	
運輸業，郵便業	4,547	2,068	3,150	65	△ 1,082	235,164	42	
卸売業，小売業	19,131	3,958	6,203	613	△ 2,245	447,256	2	
金融業，保険業	1,306	266	649	17	△ 383	57,717	-	
不動産業，物品賃貸業	2,709	595	918	42	△ 323	59,504	2	
宿泊業，飲食サービス業	7,216	1,133	1,342	62	△ 209	69,376	1	
医療，福祉	14,057	3,599	4,550	145	△ 951	289,208	3	
教育，学習支援業	1,949	354	462	8	△ 108	59,049	3	
複合サービス事業	1,590	92	159	9	△ 67	24,612	-	
サービス業	24,318	10,177	11,955	347	△ 1,778	471,196	5	
公務・その他	620	653	484	1	169	39,829	-	

(注) 1 その他機械器具とは、情報通信機械器具、電子部品・デバイス、生産用機械器具、業務用機械器具である。

2 その他製造業には、ゴム製品、なめし皮・同製品・毛皮製造業を含む。

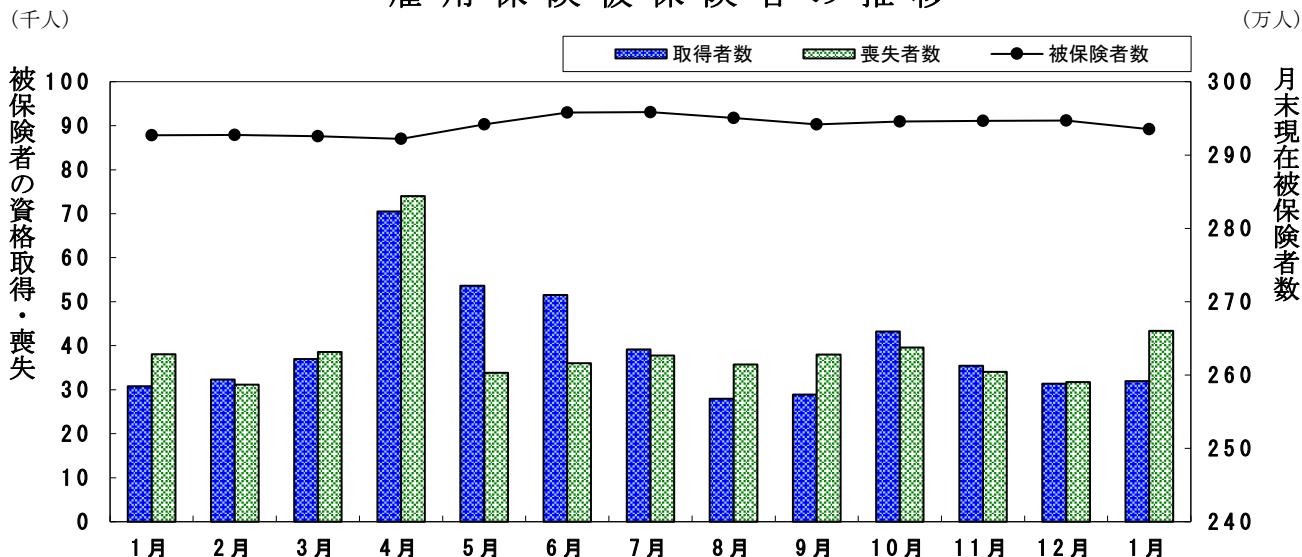
3 サービス業には、学術研究、専門・技術サービス業、生活関連サービス業、娯楽業を含む。

(3) 月別、安定所別にみた適用状況

項目 年月	月末現在 事業所数	被保険者の資格				増減差	月末現在 被保険者数	うち女
		取得	喪失	うち事業主都合による離職	人			
平成28年度計	113,925	532,663	458,690	20,638	73,973	2,765,476	1,018,114	
29 "	116,512	542,742	478,805	20,130	63,937	2,830,795	1,049,126	
30 "	118,080	552,951	503,098	20,589	49,853	2,879,566	1,074,779	
令和元 "	119,469	536,310	496,210	20,998	40,100	2,918,686	1,095,842	
2 "	122,110	472,877	468,358	28,403	4,519	2,925,589	1,104,526	
令和3年1月	121,563	30,816	38,080	1,517	△ 7,264	2,926,945	1,103,568	
2月	121,903	32,332	31,135	1,679	1,197	2,927,557	1,104,725	
3月	122,110	36,937	38,565	1,784	△ 1,628	2,925,589	1,104,526	
4月	122,374	70,545	73,998	4,218	△ 3,453	2,922,007	1,103,141	
5月	122,621	53,645	33,822	1,249	19,823	2,941,589	1,114,061	
6月	122,843	51,504	35,994	1,353	15,510	2,957,738	1,124,114	
7月	122,976	39,167	37,769	1,593	1,398	2,958,535	1,126,360	
8月	123,103	27,976	35,722	1,174	△ 7,746	2,950,650	1,122,922	
9月	122,648	28,886	37,959	1,469	△ 9,073	2,941,690	1,118,968	
10月	122,826	43,251	39,620	1,402	3,631	2,945,546	1,121,680	
11月	122,804	35,429	34,041	1,221	1,388	2,946,763	1,122,832	
12月	122,898	31,364	31,711	1,230	△ 347	2,947,070	1,123,825	
令和4年1月	123,024	31,961	43,379	1,742	△ 11,418	2,935,116	1,118,609	
名古屋中	27,587	9,811	12,696	525	△ 2,885	782,957	330,299	
名古屋南	12,431	2,809	3,770	112	△ 961	278,839	95,693	
名古屋東	16,941	3,538	5,144	565	△ 1,606	339,316	148,393	
豊橋	7,028	1,754	2,222	62	△ 468	123,166	53,292	
岡崎	5,683	1,319	1,711	38	△ 392	105,643	42,740	
一宮	6,762	1,720	2,410	78	△ 690	125,246	59,492	
半田	6,936	1,220	1,651	39	△ 431	124,510	44,457	
瀬戸	2,928	389	599	20	△ 210	45,432	19,413	
豊田	5,687	1,764	2,460	53	△ 696	223,396	58,529	
津島	5,550	774	1,112	45	△ 338	75,871	30,853	
刈谷	8,218	3,384	4,749	64	△ 1,365	382,198	112,954	
西尾	2,382	564	693	30	△ 129	38,509	15,292	
犬山	3,266	560	818	22	△ 258	67,619	24,883	
豊川(本所)	2,529	443	701	9	△ 258	50,183	18,946	
新城	779	88	112	9	△ 24	11,142	4,391	
春日井	7,144	1,633	2,229	59	△ 596	142,356	50,656	
蒲郡(出張所)	1,173	191	302	12	△ 111	18,733	8,326	

(注) 1 各年の月末現在事務所数及び月末現在被保険者数欄は、年度末現在の数値である。
 2 平成19年4月から、蒲郡安定所は豊川安定所の出張所となったが、「豊川(本所)」の欄には蒲郡出張所を含まない豊川安定所の数値を、蒲郡(出張所)の欄には蒲郡出張所の数値を計上している。

雇用保険被保険者の推移



19 雇用保険給付状況

月別、安定所別にみた給付状況 その1

項目 年月		一般被保険者給付（基本手当）							
		離職票 交付枚数	受給資格決定件数		初回受給者数		受給者実人員		
			枚	件	前年比 %	人	うち特定 人	人	前年比 %
平成28年度計	237,026	72,748	△ 6.0	59,754	11,508	20,680	△ 9.9	4,553	
平成29年度計	237,827	68,788	△ 5.4	56,448	10,379	19,513	△ 5.6	4,000	
平成30年度計	248,338	69,596	1.2	56,325	11,104	19,735	1.1	4,420	
令和元年度計	249,170	72,165	3.7	58,270	11,468	20,258	2.6	4,374	
令和2年度計	245,470	88,101	22.1	76,310	18,949	27,338	35.0	7,544	
令和3年1月	19,595	5,839	3.2	4,969	913	26,144	30.3	7,203	
2月	16,396	5,903	10.0	5,643	1,053	25,013	29.1	6,495	
3月	19,287	6,297	1.5	5,366	1,348	25,406	28.3	6,657	
4月	35,771	8,965	△ 3.4	5,806	1,210	24,201	28.2	6,158	
5月	17,561	7,308	△ 23.0	7,276	1,840	24,971	9.6	6,544	
6月	17,576	6,379	△ 36.5	5,873	1,128	26,239	△ 0.3	6,641	
7月	19,698	5,684	△ 35.3	6,111	932	26,497	△ 12.7	6,202	
8月	18,684	5,657	△ 22.5	5,374	932	26,866	△ 17.7	6,213	
9月	19,905	5,787	△ 15.1	4,965	805	25,500	△ 22.7	5,820	
10月	20,232	6,302	△ 15.9	4,722	868	24,104	△ 22.8	5,601	
11月	16,775	5,218	△ 14.1	5,300	938	23,761	△ 19.0	5,457	
12月	15,711	4,254	△ 11.2	4,517	685	21,790	△ 19.2	4,832	
令和4年1月	22,276	5,339	△ 8.6	4,187	558	21,797	△ 16.6	4,630	
安定所別 (1月分)	名古屋中	6,921	710	0.7	664	95	3,188	△ 10.5	786
	名古屋南	1,802	489	△ 20.0	365	56	2,264	△ 19.4	497
	名古屋東	2,999	731	△ 4.9	618	80	3,064	△ 12.5	659
	豊橋	1,078	315	△ 7.9	263	38	1,341	△ 16.3	306
	岡崎	751	303	△ 17.9	234	15	1,230	△ 21.2	208
	一宮	970	349	△ 4.1	250	43	1,309	△ 16.7	282
	半田	797	365	△ 9.2	338	48	1,579	△ 7.1	347
	瀬戸	294	156	△ 12.8	111	14	584	△ 21.3	142
	豊田	1,240	309	△ 13.2	231	39	1,262	△ 19.8	244
	津島	539	269	17.0	142	21	865	△ 19.2	196
	刈谷	2,644	474	△ 10.9	330	38	1,735	△ 24.4	349
	西尾	308	115	△ 29.0	84	16	437	△ 25.3	81
	犬山	399	164	△ 21.9	132	9	748	△ 19.1	141
	豊川(本所)	378	165	22.2	103	15	525	△ 14.9	98
	新城	53	21	△ 43.2	37	6	124	△ 0.8	18
	春日井	976	325	△ 10.7	234	21	1,297	△ 19.2	235
蒲郡(出張所)	127	79	12.9	50	4	242	△ 18.2	40	

(注) 1 基本手当受給率=基本手当受給者実人員/(被保険者数+基本手当受給者実人員)×100

2 年度計欄の受給者実人員は、月平均で計上。

3 「うち特定」は、受給資格者のうちの特定受給資格者を指す。

4 令和2年1月以降は「受給資格決定件数」は速報値であり、修正があり得る。

					高年齢求職者給付			短期特例被保険者給付			日雇給付	
支給終了者数		受給率		〔保〕受給者の紹介件数	〔保〕受給者の就職件数	離職票交付枚数	受給資格決定件数	受給者数	離職票交付枚数	受給資格決定件数	受給者数	受給者数
うち特定	愛知	全国	受給者									
人	人	%	%	件	件	枚	件	人	枚	件	人	人
43,619	6,232	0.7	1.0	83,286	17,987	19,660	13,590	13,601	543	49	49	801
40,604	5,125	0.7	0.9	71,014	17,104	24,567	14,655	14,510	471	81	81	73
39,079	5,369	0.7	0.9	63,130	16,017	26,603	16,228	16,093	374	83	82	20
40,039	5,414	0.7	0.9	63,282	15,342	28,246	16,711	15,607	358	90	91	46
49,934	9,074	0.9	1.1	71,488	14,629	33,697	21,399	21,081	298	78	76	33
5,143	1,144	0.9	1.0	5,786	1,136	2,672	1,542	1,427	8	3	8	3
3,795	770	0.8	1.0	5,973	1,209	1,955	1,437	1,703	3	-	1	2
4,394	871	0.9	1.0	6,358	1,443	2,755	1,731	1,654	30	2	2	2
4,003	814	0.8	1.0	5,883	1,293	8,423	3,880	2,727	88	1	-	3
3,618	636	0.8	1.0	5,325	1,207	2,206	2,311	3,262	24	-	1	3
3,838	726	0.9	1.1	5,912	1,303	2,114	1,704	1,809	12	43	2	4
3,751	592	0.9	1.1	5,333	1,283	2,426	1,553	1,646	14	2	42	4
4,281	610	0.9	1.1	5,046	1,174	2,041	1,278	1,463	5	1	1	4
4,498	640	0.9	1.0	5,515	1,267	2,265	1,325	1,176	5	1	2	5
4,348	663	0.8	1.0	5,548	1,320	2,920	1,851	1,519	3	1	1	9
3,977	615	0.8	0.9	5,266	1,254	1,873	1,519	1,803	18	10	-	5
3,556	553	0.7	0.9	4,424	1,096	1,759	1,083	1,033	24	8	16	5
3,814	701	0.7	0.9	4,853	1,029	2,760	1,441	1,439	11	2	3	6
580	126	0.4		957	127	838	142	199	7	-	-	1
400	75	0.8		420	92	301	143	129	-	1	1	2
583	102	0.9		716	97	242	167	164	3	1	1	-
213	50	1.1		232	62	103	75	91	-	-	-	-
194	26	1.2		255	70	79	86	72	-	-	-	-
209	37	1.0		250	60	133	93	97	-	-	-	1
315	65	1.3		313	75	154	114	111	1	-	-	-
106	19	1.3		137	36	54	48	36	-	-	-	-
201	19	0.6		317	70	229	93	126	-	-	1	-
153	29	1.1		222	53	93	92	69	-	-	-	1
257	46	0.5		267	97	223	120	88	-	-	-	1
65	9	1.1		93	21	33	40	26	-	-	-	-
141	25	1.1		162	42	64	46	57	-	-	-	-
84	16	1.0		125	38	51	32	31	-	-	-	-
26	5	1.1		46	21	23	23	21	-	-	-	-
229	42	0.9		292	56	123	105	110	-	-	-	-
57	9	1.3		49	12	17	22	12	-	-	-	-

- 5 刈谷安定所には、碧南出張所を含む。平成19年4月から、蒲郡安定所は豊川安定所の出張所となったが、「豊川(本所)」の欄には蒲郡出張所分を含まない豊川安定所の数値を、蒲郡(出張所)の欄には蒲郡出張所の数値を計上している。
- 6 平成22年1月 船員保険法改正に伴い、中部運輸局の取扱数を含むため、各月の合計と各安定所の合計は必ずしも一致しない。
- 7 〔保〕受給者の紹介件数、〔保〕受給者の就職件数には、名古屋中にあいちマザーズハローワーク・名古屋外国人雇用サービスセンター・愛知新卒応援ハローワーク・愛知わかものハローワークで取扱った件数を含み、名古屋南にはハローワークプラザなるみ、刈谷には碧南出張所をそれぞれ含む。

月別、安定所別にみた給付状況
その2

項目 年月	就職促進給付				教育訓練給付		雇用継続給付				
	常用就職 支度手当 受給者数	再就職手当 受給者数	就業促進 定着手当 受給者数	就業手当 受給者 実人員	一般教育訓 練給付金 受給者数	専門実践教 育訓練給付 金受給者数	高年齢雇用 継続給付 基本給付 金受給者 実人員	再就職給 付金受給 者実人員	育児休業給 付金受給 者実人員	介護休業 給付金 受給者数	
平成28年度	344	19,567	5,358	51	6,183	922	542,348	39	198,275	544	
平成29年度	179	20,204	5,015	43	5,514	1,731	529,218	29	210,663	821	
平成30年度	148	20,749	4,916	45	5,333	2,599	519,444	52	241,016	1,001	
令和元年度	154	21,315	5,296	42	5,653	3,278	524,387	67	260,440	1,215	
令和2年度	127	22,488	5,630	44	5,607	3,785	540,741	53	289,649	1,305	
令和3年1月	14	1,766	431	41	401	161	40,872	-	24,874	98	
2月	17	1,382	529	36	362	95	46,728	5	24,375	132	
3月	16	1,744	568	51	381	323	42,292	2	29,596	124	
4月	20	1,556	569	41	427	1,011	47,594	4	29,220	100	
5月	13	1,788	580	47	367	364	39,605	2	25,915	89	
6月	14	1,891	544	54	460	158	47,074	4	23,333	109	
7月	19	1,718	441	56	474	105	41,543	-	21,261	110	
8月	14	1,666	397	59	508	176	47,928	4	22,730	110	
9月	8	1,440	353	48	568	89	40,548	-	22,732	150	
10月	13	1,648	461	53	658	1,307	47,361	4	24,109	134	
11月	9	1,731	497	45	575	332	39,936	-	23,714	119	
12月	13	1,537	431	41	438	208	48,184	7	25,472	133	
令和4年1月	11	1,358	430	35	369	185	39,697	-	26,439	141	
安定所別 (1月分)	名古屋中	1	136	42	3	51	24	10,526	-	8,300	47
	名古屋南	1	135	29	3	34	17	4,390	-	2,245	8
	名古屋東	4	165	53	6	46	37	4,832	-	3,812	16
	豊橋	2	93	27	2	31	10	1,943	-	965	1
	岡崎	1	94	33	5	19	7	1,472	-	868	5
	一宮	-	86	31	-	25	15	1,294	-	905	12
	半田	-	83	27	2	22	11	2,708	-	877	6
	瀬戸	-	37	16	1	11	4	1,017	-	355	4
	豊田	-	95	23	4	29	8	1,876	-	1,874	8
	津島	-	67	26	-	13	5	568	-	427	2
	刈谷	1	154	30	2	32	16	4,518	-	3,175	11
	西尾	1	31	18	4	3	1	325	-	329	1
	犬山	-	49	18	1	9	10	1,047	-	601	9
	豊川(本所)	-	39	15	-	8	4	754	-	400	6
新城	-	8	8	1	4	1	266	-	62	-	
春日井	-	77	28	-	28	15	1,877	-	1,066	5	
蒲郡(出張所)	-	9	6	1	4	-	284	-	178	-	

- (注) 1 就業手当受給者実人員の年度欄は月平均。
2 平成22年1月船員保険法改正に伴い、中部運輸局の取扱数を含むため、各月の合計と各安定所の合計は必ずしも一致しない。
3 平成26年4月雇用保険法改正に伴い、就業促進定着手当創設。平成26年10月より支給実績あり。
4 平成26年10月雇用保険法改正に伴い、専門実践教育訓練給付創設。平成27年4月より支給実績あり。

レイバー・マーケット・プロフィール
(令和4年2月号)

編集
発行

愛知労働局 職業安定部

〒460-0003 名古屋市中区錦 2-14-25
(ヤマイチビル13階)

電話 052-219-5578