



レイバー・マーケット・プロフィール

(労働市場概況)

LABOUR MARKET PROFILE

2022.01

愛知労働局

用語の説明

レイバー・マーケット・プロフィールにおける主な用語の定義は次のとおりである。

I 職業紹介関係

【一般】

常用及び臨時・季節を合わせたものをいう。

【常用】

雇用期間の定めのない仕事、又は4ヶ月以上の雇用期間が定められている仕事(「季節」を除く。)をいう。

【臨時・季節】

・臨時とは、1ヶ月以上4ヶ月未満の雇用期間が定められている仕事をいう。

・季節とは、季節的な労働需要に対し、又は季節的な余暇を利用して一定の期間(4ヶ月未満、4ヶ月以上の別を問わない。)を定めて就労するものをいう。

【パートタイム】

1週間の所定労働時間が同一の事業所に雇用されている通常の労働者の1週間の所定労働時間に比し短いものをいう。

なお、「パートタイム」は雇用期間の定めにより、「常用的パートタイム」、「臨時的パートタイム」及び「日雇的パートタイム」に分けられる。

【日雇】

日々雇用の仕事、又は1ヶ月未満の雇用期間が定められているものをいう。

【求職者数】

・「新規求職申込件数」とは、公共職業安定所でその月のうちに新たに受け付けた求職申込件数をいう。

・「月間有効求職者数」とは、「前月末日現在において、求職申込の有効期限が翌月以降にまたがっている就職未決定の求職者数」と、当月の「新規求職申込件数」合計数をいう。

【求人数】

・「新規求人数」とは、公共職業安定所でその月のうちに新たに受け付けた求人数(採用予定人員)をいう。

・「月間有効求人数」とは、「前月末日現在において有効期限が翌月以降にまたがっている未充足の求人数」と当月の「新規求人数」の合計数をいう。

【就職件数】

有効求職者が自安定所の紹介により就職したことを確認した件数をいう。

【充足数】

自安定所の有効求人が安定所(求人を連絡した他安定所を含む。)の紹介により求職者と結合した件数をいう。

【求人倍率】

求職者1人あたり求人がどれだけあるかをみるもので、算出方法は次のとおり。

$$\text{新規求人倍率} = \frac{\text{新規求人数}}{\text{新規求職申込件数}}$$

$$\text{有効求人倍率} = \frac{\text{月間有効求人数}}{\text{月間有効求職者数}}$$

なお、求人倍率の「季節調整値」とは、一年を周期として繰り返す季節的変動要因を一定方法により取り除いて計算した数値をいう。

【就職率】

新規求職者数に対する就職件数の割合をみるもので、算出方法は次のとおり。

$$\frac{\text{就職件数}}{\text{新規求職申込件数}} \times 100$$

【充足率】

新規求人数に対する充足された求人の割合をみるもので、算出方法は次のとおり。

$$\frac{\text{充足数}}{\text{新規求人数}} \times 100$$

II 雇用保険業務関係

【適用事業所数】

労働者を雇用する事業所で、公共職業安定所に設置届出をしている事業所の数をいう。

【被保険者数】

適用事業所に雇用されている労働者であって、公共職業安定所にその届出がなされている者の数をいう。

【被保険者資格取得者数】

新規採用、中途採用を問わず適用事業所に新たに雇用され、公共職業安定所に届出のなされた者の数をいう。

【被保険者資格喪失者数】

適用事業所を離職し、その届出が公共職業安定所になされた者の数をいう。

【離職票交付件数】

公共職業安定所が、離職により被保険者でなくなったことの確認を行った者に交付した離職票の枚数をいう。

【受給資格決定件数】

提出された離職票のうち、公共職業安定所が給付を受ける資格ありと決定した件数をいう。

【初回受給者数】

受給資格決定後、第1回目の給付を受けた者の数をいう。

【受給者実人員】

求職者給付(高年齢求職者給付金及び特例一時金を除く。)を受けた受給資格者の実数をいう。

【日雇受給者実人員】

日雇労働者が、職に就くことができない時に給付を受けた者の実際の数をいう。

【特定受給資格者】

倒産、解雇等により離職した者(雇用保険法第23条2項に該当する者)をいう。

内 容 (12月)

1	労働市場の動向	2
	求職、求人、求人倍率、雇用保険給付の状況	
2	職業紹介の主要指標	4
	愛知県動き、全国の動き	
3	月別にみた主な指標	6
4	安定所別にみた求職、求人、充足状況	8
5	年齢別常用職業紹介状況	10
6	職業別常用職業紹介状況	11
7	産業別・規模別求人、充足状況	12
8	中高年齢者の職業紹介状況	13
9	正社員の職業紹介状況	14
10	パートタイマーの職業紹介状況	14
11	あいちマザーズハローワークの職業紹介状況	15
12	名古屋外国人雇用サービスセンターの職業紹介状況	15
13	愛知新卒応援ハローワーク(愛知学生職業センター)の職業紹介状況	16
14	愛知わかものハローワークの職業紹介状況	16
15	ハローワークプラザなるみの職業紹介状況	17
16	日雇の職業紹介状況	18
17	港湾労働関係の職業紹介状況	19
18	雇用保険適用状況	20
	被保険者の種類別状況	
	産業別適用事業所及び被保険者の状況	
	月別、安定所別にみた適用状況	
19	雇用保険給付状況	22
	月別、安定所別にみた給付状況	

特 集

	令和 3年の求人・求職の動き	25
--	----------------	----

(注) ハローワークインターネットサービスの機能拡充に伴い、令和3年9月以降の数値には、ハローワークに来所せず、オンライン上で求職登録した求職者数や、求職者がハローワークインターネットサービスの求人に直接応募した就職件数等が含まれている。

1 労働市場の動向

< 令和3年12月分概況 >

1 求人倍率の状況

有効求人倍率（季節調整値）については、月間有効求人数、月間有効求職者数ともに増加し、求人数の増加（前月比2.4%増）が求職者数の増加（前月比1.5%増）を上回ったため、前月の1.20倍から0.01ポイント上昇し、1.21倍となった。

新規求人倍率（季節調整値）については、新規求人数が増加（前月比0.9%増）し、新規求職者数が減少（前月比4.9%減）したため、前月の2.23倍から0.13ポイント上昇し、2.36倍となった。

2 求人の状況

新規求人数（原数値）については、前年同月に比べ14.4%増となった。

新規求人の動きを産業別に前年同月比で見ると、建設業（3.9%増）、製造業（27.5%増）、情報通信業（17.4%増）、運輸業、郵便業（8.0%増）、卸売業、小売業（15.5%増）、金融業、保険業（18.4%減）、不動産業、物品賃貸業（2.2%減）、学術研究、専門・技術サービス業（25.4%増）、宿泊業、飲食サービス業（21.9%増）、生活関連サービス業、娯楽業（17.8%減）、医療、福祉（8.1%増）、サービス業（30.2%増）であった。

製造業は、食料品製造業（8.2%減）、繊維工業（99.1%増）、木材・木製品製造業（120.0%増）、印刷・同関連業（18.1%減）、プラスチック製品製造業（19.1%増）、窯業・土石製品製造業（59.8%増）、鉄鋼業（41.4%増）、金属製品製造業（46.6%増）、はん用機械器具製造業（44.8%増）、生産用機械器具製造業（63.5%増）、電気機械器具製造業（4.1%増）、情報通信機械器具製造業（775.0%増）、輸送用機械器具製造業（16.4%増）となった。

月間有効求人数（原数値）は、前年同月に比べ18.6%増となった。

3 求職の状況

新規求職者数（原数値）については、前年同月に比べ1.8%減となった。新規求職者（パート除く常用）の内訳を前年同月比で見ると定年到達者（7.9%減）、事業主都合離職者（27.3%減）、自己都合離職者（0.3%減）、在職者（7.8%増）、無業者（13.4%増）であった。

また、月間有効求職者数（原数値）は、前年同月比4.2%減となった。

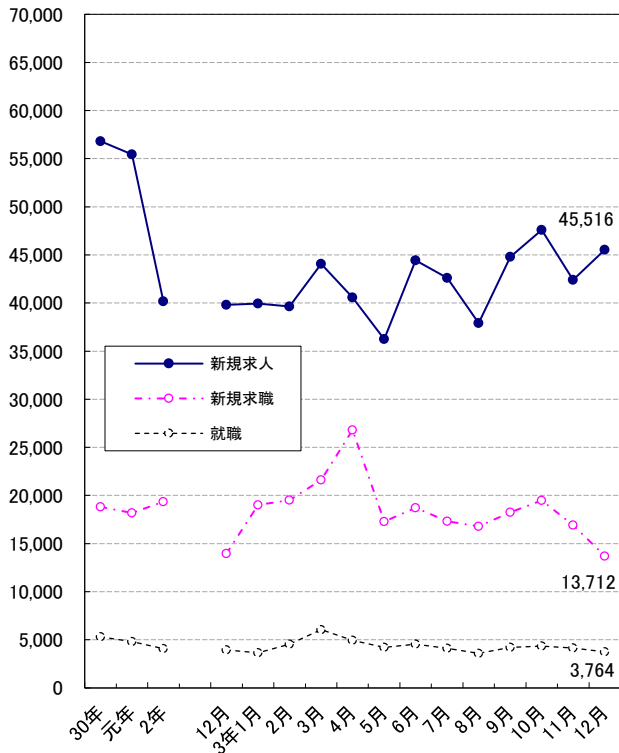
4 就職の状況

公共職業安定所の紹介による就職件数については3,764件で、前年同月比5.1%減となった。就職率（求職者のうち安定所の紹介で就職した者の割合）は27.5%と、前年同月に比べ0.9ポイント低下した。

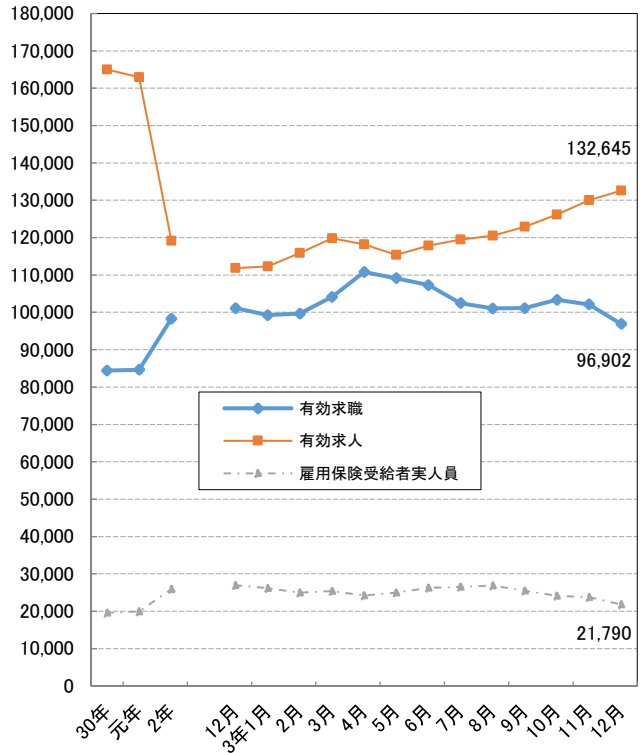
5 雇用保険受給者の状況

雇用保険受給者実人員については、前年同月比19.2%減となった。

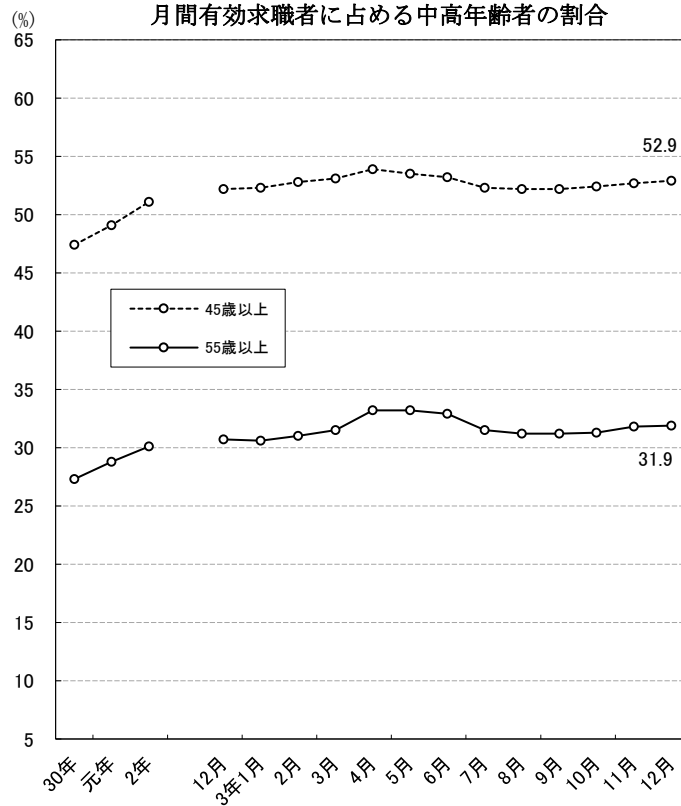
新規求職、求人、就職の推移



有効求職、求人、雇用保険受給者実人員の推移



月間有効求職者に占める中高年齢者の割合



(注) ハローワークインターネットサービスの機能拡充に伴う令和3年9月以降の数値の取扱いについては、1頁の(注)を参照。

2 職業紹介の主要指標

(1) 愛知県の動き

年 月	1 新規求職申込件数		2 月間有効求職者数			3 新規求人数		4 月間有効求人数
	件	うち雇用保険受給者の割合	人	うち45歳以上の割合	うち雇用保険受給者の割合	人	うち常用の割合	
平成29年 (月平均)	19,758	31.8	87,107	44.9	40.6	55,325	90.0	158,675
平成30年 "	18,809	32.7	84,441	47.4	40.6	56,817	90.0	165,015
令和元年 "	18,185	33.9	84,622	49.1	41.0	55,455	90.5	162,979
令和2年 "	19,340	36.0	98,295	51.1	45.0	40,168	92.0	119,159
令和3年 "	18,786	32.6	103,111	52.8	43.5	42,147	91.1	120,937
令和2年 12月	13,964	34.5	101,126	52.2	47.7	39,799	88.4	111,856
令和3年 1月	19,007	32.8	99,264	52.3	46.4	39,942	89.7	112,315
2月	19,517	29.3	99,696	52.8	43.8	39,655	91.5	115,908
3月	21,599	28.9	104,116	53.1	42.4	44,081	90.3	119,810
4月	26,806	37.2	110,786	53.9	41.9	40,576	92.6	118,181
5月	17,283	34.8	109,131	53.5	42.6	36,241	93.0	115,363
6月	18,726	32.6	107,316	53.2	43.8	44,433	89.5	117,841
7月	17,335	34.0	102,444	52.3	44.7	42,608	91.6	119,489
8月	16,790	33.4	101,066	52.2	44.6	37,905	93.5	120,564
9月	18,248	32.5	101,147	52.2	44.4	44,811	90.3	122,889
10月	19,484	32.2	103,351	52.4	43.2	47,580	92.1	126,182
11月	16,920	30.6	102,108	52.7	42.4	42,415	92.0	130,051
12月	13,712	31.3	96,902	52.9	41.7	45,516	88.0	132,645

(注) 1 新規学卒を除き、パートを含む。

2 ハローワークインターネットサービスの機能拡充に伴う令和3年9月以降の数値の取扱いについては、1頁の(注)を参照。

新規求職申込件数の動き (愛知県)

平成22年平均100(29,726件)

年	月	1月	2月	3月	4月	5月	6月	7月	8月	9月	10月	11月	12月
平成	28年	69.9	76.3	77.3	89.6	75.2	72.1	65.2	66.6	69.9	69.4	58.7	47.3
	29年	70.6	69.8	72.6	84.9	72.1	67.7	61.6	64.0	67.1	65.2	55.7	46.3
	30年	66.2	67.4	67.0	82.5	72.7	61.9	59.7	62.2	55.3	67.4	54.6	42.4
令和	元年	64.1	60.1	63.3	78.6	65.8	57.4	62.8	56.5	61.9	62.9	53.1	47.6
	2年	68.5	60.8	63.9	76.5	64.1	79.6	71.1	60.6	65.2	70.0	53.5	47.0
	3年	63.9	65.7	72.7	90.2	58.1	63.0	58.3	56.5	61.4	65.5	56.9	46.1

(注) 1 新規学卒を除き、パートを含む。

2 ハローワークインターネットサービスの機能拡充に伴う令和3年9月以降の数値の取扱いについては、1頁の(注)を参照。

新規求人数の動き (愛知県)

平成22年平均100(32,370件)

年	月	1月	2月	3月	4月	5月	6月	7月	8月	9月	10月	11月	12月
平成	28年	173.6	170.4	159.3	153.6	147.3	160.0	158.3	151.6	167.9	168.4	156.3	158.6
	29年	177.1	175.0	176.1	161.5	158.5	179.3	162.3	163.4	187.5	175.5	163.9	170.8
	30年	179.8	176.7	186.4	166.5	172.3	186.4	166.9	167.7	182.3	177.7	169.3	174.3
令和	元年	176.6	180.6	180.7	166.1	165.2	177.3	173.9	160.8	175.0	178.8	162.6	158.2
	2年	146.2	142.6	149.5	113.3	104.7	127.7	114.9	104.7	126.7	124.3	111.5	123.0
	3年	123.4	122.5	136.2	125.4	112.0	137.3	131.6	117.1	138.4	147.0	131.0	140.6

(注) 新規学卒を除き、パートを含む。

5 就 職 件 数			6 充 足 数		諸 比 率					
件	うち45歳以上の割合	うち雇用保険受給者の割合	人	うち県外からの割合	季調済求人倍率		求 人 倍 率		就 職 率	充 足 率
	%	%		%	新 規	有 効	新 規 (3/1)	有 効 (4/2)	($\frac{5}{1} \times 100$)	($\frac{6}{3} \times 100$)
5,748	45.0	25.2	6,026	12.6	-	-	2.80	1.82	29.1	10.9
5,326	48.0	25.6	5,535	12.2	-	-	3.02	1.95	28.3	9.7
4,826	50.5	27.0	5,057	12.3	-	-	3.05	1.93	26.5	9.1
4,072	52.3	29.2	4,183	10.4	-	-	2.08	1.21	21.1	10.4
4,348	54.2	28.7	4,505	10.7	-	-	2.24	1.17	23.1	10.7
3,965	52.9	34.1	4,030	9.7	2.05	0.99	2.85	1.11	28.4	10.1
3,638	53.3	31.2	3,740	9.5	2.19	1.03	2.10	1.13	19.1	9.4
4,561	56.0	26.5	4,727	9.4	2.11	1.09	2.03	1.16	23.4	11.9
6,061	57.4	23.8	6,260	9.0	2.14	1.09	2.04	1.15	28.1	14.2
4,931	52.8	26.2	5,138	10.8	2.09	1.12	1.51	1.07	18.4	12.7
4,214	53.0	28.6	4,420	11.2	2.40	1.16	2.10	1.06	24.4	12.2
4,549	52.5	28.6	4,742	11.3	2.25	1.20	2.37	1.10	24.3	10.7
4,130	53.4	31.1	4,273	11.4	2.40	1.26	2.46	1.17	23.8	10.0
3,598	53.0	32.6	3,698	11.0	2.30	1.26	2.26	1.19	21.4	9.8
4,224	55.3	30.0	4,396	11.8	2.27	1.26	2.46	1.21	23.1	9.8
4,353	54.3	30.3	4,538	11.5	2.45	1.22	2.44	1.22	22.3	9.5
4,154	54.4	30.2	4,244	11.0	2.23	1.20	2.51	1.27	24.6	10.0
3,764	54.1	29.1	3,886	11.0	2.36	1.21	3.32	1.37	27.5	8.5

※ 令和2年12月以前の季調済求人倍率は新季節指数により改定済み

(2) 全国の動き

項目 年月	1 新規求職	2 月間有効	3 新 規	4 月間有効	5 就職件数	6 受 給 者	7 季 調 済 求 人 倍 率		8 求人倍率	
	申込件数	求職者数	求 人 数	求 人 数		実 人 数	新 規	有 効	新 規	有 効
	千件	千人	千人	千人	千件	千人	倍	倍	倍	倍
平成29年 (月平均)	430	1,793	963	2,696	146	385	-	-	2.24	1.50
平成30年 "	408	1,725	977	2,780	136	374	-	-	2.39	1.61
令和元年 "	396	1,710	959	2,737	127	381	-	-	2.42	1.60
令和 2年 "	385	1,828	751	2,161	103	457	-	-	1.95	1.18
令和 3年 "	387	1,949	782	2,196	105	449	-	-	2.02	1.13
令和 2年 12月	301	1,850	722	2,095	92	470	2.11	1.05	2.40	1.13
令和 3年 1月	392	1,841	786	2,112	82	449	2.03	1.10	2.00	1.15
2月	397	1,889	766	2,170	104	437	1.88	1.09	1.93	1.15
3月	455	1,995	829	2,244	154	446	1.99	1.10	1.82	1.12
4月	537	2,091	756	2,167	123	434	1.82	1.09	1.41	1.04
5月	354	2,047	686	2,098	104	433	2.09	1.09	1.94	1.02
6月	373	1,996	797	2,119	112	478	2.08	1.13	2.13	1.06
7月	359	1,916	758	2,121	97	485	1.98	1.15	2.11	1.11
8月	354	1,918	729	2,158	88	490	1.97	1.14	2.06	1.12
9月	368	1,929	808	2,202	101	467	2.10	1.16	2.19	1.14
10月	387	1,956	857	2,278	102	439	2.08	1.15	2.22	1.16
11月	354	1,940	796	2,335	101	427	2.13	1.15	2.25	1.20
12月	310	1,867	810	2,347	91	409	2.30	1.16	2.62	1.26

(注) 1 新規学卒を除き、パートを含む。

2 ハローワークインターネットサービスの機能拡充に伴う令和3年9月以降の数値の取扱いについては、1頁の(注)を参照。

※ 令和2年12月以前の季調済求人倍率は新季節指数により改定済み

3 月別にみた主な指標

項目		月					
		1 月	2 月	3 月	4 月	5 月	
求 職	1 新規求職申込件数	令和 2年	20,371	18,067	18,982	22,734	19,050
		令和 3年	19,007	19,517	21,599	26,806	17,283
		前年同月比 (%)	△ 6.7	8.0	13.8	17.9	△ 9.3
	→ うち 常 用	令和 2年	20,312	18,019	18,924	22,639	18,955
		令和 3年	18,972	19,458	21,557	26,742	17,234
	→ うち 臨時・季節	令和 2年	59	48	58	95	95
		令和 3年	35	59	42	64	49
	→ うち 中高年齢者 (45歳以上)	令和 2年	10,186	8,995	9,501	12,330	9,564
		令和 3年	9,740	10,258	11,244	15,053	8,616
	2 月間有効求職者	令和 2年	82,957	85,791	88,549	91,078	92,842
令和 3年		99,264	99,696	104,116	110,786	109,131	
前年同月比 (%)		19.7	16.2	17.6	21.6	17.5	
→ うち 常 用		令和 2年	82,769	85,594	88,331	90,823	92,548
		令和 3年	99,039	99,468	103,876	110,537	108,890
→ うち 中高年齢者 (45歳以上)	令和 2年	41,624	43,422	45,234	47,220	48,161	
	令和 3年	51,917	52,662	55,254	59,699	58,359	
紹介	3 紹介件数	令和 2年	18,692	20,582	21,800	15,935	15,199
		令和 3年	20,035	23,762	26,183	22,917	18,826
就 職	4 就職件数	令和 2年	3,532	4,453	5,439	3,777	2,968
		令和 3年	3,638	4,561	6,061	4,931	4,214
		前年同月比 (%)	3.0	2.4	11.4	30.6	42.0
	→ うち 中高年齢者 (45歳以上)	令和 2年	1,850	2,310	2,999	1,952	1,535
		令和 3年	1,939	2,554	3,481	2,605	2,232
→ うち (保) 受給者	令和 2年	1,013	1,093	1,317	942	836	
令和 3年	1,136	1,209	1,443	1,293	1,207		
求 人	5 新規求人数	令和 2年	47,316	46,165	48,395	36,684	33,897
		令和 3年	39,942	39,655	44,081	40,576	36,241
		前年同月比 (%)	△ 15.6	△ 14.1	△ 8.9	10.6	6.9
	→ うち 常 用	令和 2年	43,374	42,420	43,792	34,189	31,570
		令和 3年	35,832	36,289	39,803	37,590	33,694
	→ うち 臨時・季節	令和 2年	3,942	3,745	4,603	2,495	2,327
		令和 3年	4,110	3,366	4,278	2,986	2,547
	6 新規求人件数	令和 2年	25,015	24,834	26,003	19,811	18,088
		令和 3年	21,699	21,909	23,905	21,774	19,647
	7 月間有効求人数	令和 2年	148,747	141,548	138,302	125,228	109,611
令和 3年		112,315	115,908	119,810	118,181	115,363	
前年同月比 (%)		△ 24.5	△ 18.1	△ 13.4	△ 5.6	5.2	
充 足	8 充足数	令和 2年	3,692	4,658	5,615	3,959	3,017
		令和 3年	3,740	4,727	6,260	5,138	4,420
		→ うち 常 用	令和 2年	3,363	4,278	5,227	3,663
	令和 3年	3,237	4,187	5,676	4,618	3,891	
	→ うち 臨時・季節	令和 2年	329	380	388	296	221
		令和 3年	503	540	584	520	529
→ うち 他県から	令和 2年	440	492	572	471	286	
	令和 3年	356	446	565	554	496	

(注) 1 新規学卒を除き、パートを含む。

2 △印は減少率(差)である(以下、各表同じ。)

3 ハローワークインターネットサービスの機能拡充に伴う令和3年9月以降の数値の取扱いについては、1頁の(注)を参照。

6 月	7 月	8 月	9 月	10月	11月	12月	計		
23,669	21,135	18,025	19,372	20,812	15,904	13,964	232,085	求	
18,726	17,335	16,790	18,248	19,484	16,920	13,712	225,427		
△ 20.9	△ 18.0	△ 6.9	△ 5.8	△ 6.4	6.4	△ 1.8	△ 2.9		
23,566	21,060	17,967	19,319	20,757	15,851	13,935	231,304		
18,674	17,278	16,746	18,208	19,421	16,852	13,677	224,819		
103	75	58	53	55	53	29	781		
52	57	44	40	63	68	35	608		
11,261	10,324	8,701	9,710	10,764	7,944	7,056	116,336		
9,345	8,938	8,493	9,206	10,202	8,856	7,006	116,957		
99,974	104,389	106,584	108,312	110,698	107,237	101,126	1,179,537		
107,316	102,444	101,066	101,147	103,351	102,108	96,902	1,237,327	職	
7.3	△ 1.9	△ 5.2	△ 6.6	△ 6.6	△ 4.8	△ 4.2	4.9		
99,627	104,032	106,241	107,976	110,369	106,950	100,869	1,176,129		
107,069	102,202	100,823	100,916	103,104	101,842	96,653	1,234,419		
51,201	52,689	53,449	54,745	56,587	55,401	52,747	602,480		
57,138	53,598	52,714	52,752	54,157	53,809	51,248	653,307		
22,424	22,175	18,452	21,441	22,733	19,870	17,139	236,442		紹介
20,896	18,151	16,796	18,483	19,163	17,740	14,493	237,445		
3,914	4,169	3,680	4,258	4,622	4,081	3,965	48,858	就	
4,549	4,130	3,598	4,224	4,353	4,154	3,764	52,177		
16.2	△ 0.9	△ 2.2	△ 0.8	△ 5.8	1.8	△ 5.1	6.8	職	
1,971	2,131	1,870	2,254	2,416	2,158	2,098	25,544		
2,388	2,207	1,906	2,334	2,363	2,259	2,038	28,306		
1,079	1,236	1,206	1,367	1,483	1,339	1,353	14,264		
1,303	1,283	1,174	1,267	1,320	1,254	1,096	14,985		
41,334	37,194	33,897	41,028	40,225	36,084	39,799	482,018		人
44,433	42,608	37,905	44,811	47,580	42,415	45,516	505,763		
7.5	14.6	11.8	9.2	18.3	17.5	14.4	4.9		
38,382	34,846	31,670	37,437	37,122	33,379	35,197	443,378		
39,785	39,032	35,450	40,485	43,843	39,011	40,049	460,863		
2,952	2,348	2,227	3,591	3,103	2,705	4,602	38,640		
4,648	3,576	2,455	4,326	3,737	3,404	5,467	44,900		
22,471	20,039	18,367	22,377	22,094	19,306	21,296	259,701		
24,093	23,204	20,830	24,773	25,787	22,734	24,423	274,778		
107,701	107,587	106,441	108,589	111,958	112,345	111,856	1,429,913		
117,841	119,489	120,564	122,889	126,182	130,051	132,645	1,451,238		
9.4	11.1	13.3	13.2	12.7	15.8	18.6	1.5	充 足	
4,036	4,268	3,774	4,323	4,710	4,114	4,030	50,196		
4,742	4,273	3,698	4,396	4,538	4,244	3,886	54,062		
3,731	4,014	3,522	3,945	4,285	3,704	3,507	46,035		
4,207	3,827	3,271	3,943	4,027	3,808	3,307	47,999		
305	254	252	378	425	410	523	4,161		
535	446	427	453	511	436	579	6,063		
456	420	385	443	472	398	392	5,227		
536	485	405	519	523	467	429	5,781		

4 安定所別にみた求職、求人、充足状況

項目		安定所別						
		県計	名古屋中	名古屋南	名古屋東	豊橋	岡崎	一宮
求	1 新規求職申込件数	13,712	2,412	1,394	1,552	923	729	772
	前年同月比(%)	△ 1.8	△ 6.0	3.9	8.2	△ 7.6	△ 3.6	△ 2.3
	→うち 男	6,595	1,054	741	761	435	357	393
	→うち 女	7,101	1,353	651	787	488	371	379
	→うち 常用	13,677	2,406	1,388	1,548	920	729	772
	→うち 45歳以上	7,006	1,080	741	889	445	366	428
→うち 55歳以上	4,243	638	451	554	265	243	261	
職	2 月間有効求職者数	96,902	16,547	9,417	11,663	6,048	5,191	5,453
	前年同月比(%)	△ 4.2	△ 4.1	△ 2.9	△ 2.1	△ 2.4	△ 8.9	△ 7.0
	→うち 45歳以上	51,248	7,874	5,231	6,566	3,115	2,768	3,027
→うち 55歳以上	30,918	4,488	3,169	4,038	1,857	1,741	1,862	
紹介	3 紹介件数	14,493	2,715	1,501	1,525	792	801	836
就	4 就職件数	3,764	514	360	363	298	233	210
	前年同月比(%)	△ 5.1	△ 12.6	△ 9.3	△ 1.4	1.0	2.2	△ 9.1
	→うち 男	1,797	242	205	175	135	90	106
	→うち 女	1,963	272	154	187	163	143	104
	→うち 45歳以上	2,038	260	216	221	145	134	129
	→うち 55歳以上	1,095	151	115	125	71	73	66
	→うち (保)受給者	1,096	137	110	120	80	60	75
	管内へ	2,154	209	173	160	227	139	133
	管外へ	1,310	245	152	170	48	80	56
	他県へ	300	60	35	33	23	14	21
職	5 就職率 ($\frac{4}{1} \times 100$) (%)	27.5	21.3	25.8	23.4	32.3	32.0	27.2
	45歳以上(%)	29.1	24.1	29.1	24.9	32.6	36.6	30.1
	55歳以上(%)	25.8	23.7	25.5	22.6	26.8	30.0	25.3
求	6 新規求人数	45,516	13,228	3,651	5,565	2,437	2,955	2,112
	前年同月比(%)	14.4	17.5	10.0	19.0	10.3	15.7	2.9
	→うち 常用	40,049	11,568	3,309	5,189	2,224	2,719	1,826
	7 月間有効求人数	132,645	36,492	11,416	16,966	7,539	7,591	6,038
前年同月比(%)	18.6	17.4	13.1	20.3	21.9	22.1	4.8	
人	8 求人倍率 (新規)	3.32	5.48	2.62	3.59	2.64	4.05	2.74
	(有効)	1.37	2.21	1.21	1.45	1.25	1.46	1.11
充	9 充足数	3,886	791	378	401	311	210	186
	→うち 常用	3,307	626	338	329	263	179	158
	→うち 他県から	429	139	45	41	30	7	20
足	10 充足率 ($\frac{9}{6} \times 100$) (%)	8.5	6.0	10.4	7.2	12.8	7.1	8.8
	他県からの流入率(%)	11.0	17.6	11.9	10.2	9.6	3.3	10.8

(注) 1 新規学卒を除き、パートを含む。

2 名古屋中安定所には、あいちマザーズハローワーク・名古屋外国人雇用サービスセンター・愛知新卒応援ハローワーク・愛知わかものハローワークを含む。名古屋南安定所には、ハローワークプラザなるみを含む。

3 平成19年4月から、蒲郡安定所は豊川安定所の出張所となったが、「豊川(本所)」の欄には蒲郡出張所を含まない豊川安定所の数値を、蒲郡(出張所)の欄には蒲郡出張所の数値を計上している。

4 平成16年11月から求職申込書における「性別」欄の記載が任意となったことに伴い、男女別の合計は男女計の値と必ずしも一致しない。

5 刈谷安定所には、碧南出張所を含む。

6 ハローワークインターネットサービスの機能拡充に伴う令和3年9月以降の数値の取扱いについては、1頁の(注)を参照。

(12月)

半 田	瀬 戸	豊 田	津 島	刈 谷	西 尾	犬 山	豊 川 (本 所)	新 城	春日井	蒲 郡 (出張所)	
854	375	875	570	1,073	304	480	379	118	753	149	求
△ 4.3	△ 6.3	9.2	8.4	△ 7.2	△ 24.8	0.8	△ 6.7	△ 1.7	4.4	△ 14.9	
395	204	408	296	487	117	231	200	54	387	75	
458	170	467	273	585	187	249	179	64	366	74	
851	375	872	569	1,069	304	479	377	117	752	149	
430	215	401	330	534	137	279	186	66	411	68	
256	131	241	208	316	69	163	113	46	249	39	
5,984	3,152	5,601	3,921	7,838	2,342	3,246	2,742	600	6,109	1,048	職
△ 1.2	1.0	△ 2.8	△ 4.5	△ 12.0	△ 5.6	△ 3.7	△ 2.8	△ 2.3	△ 0.5	△ 7.3	
3,245	1,770	2,843	2,182	3,873	1,144	1,892	1,401	347	3,436	534	
2,023	1,089	1,768	1,285	2,299	702	1,172	853	232	2,018	322	
788	465	955	693	1,081	331	531	416	130	835	98	紹介
236	117	244	196	324	119	120	137	49	197	47	就
△ 16.9	△ 9.3	6.6	△ 8.8	△ 5.8	0.8	△ 2.4	△ 11.6	48.5	17.3	△ 21.7	
106	57	126	112	133	50	61	58	21	90	30	
130	60	117	84	190	69	59	79	28	107	17	
126	62	122	110	171	53	62	62	24	110	31	
59	39	71	49	88	27	33	32	14	63	19	
58	37	67	68	104	27	28	33	16	61	15	
160	66	166	120	222	63	58	85	32	116	25	
65	45	60	58	87	55	46	45	14	67	17	
11	6	18	18	15	1	16	7	3	14	5	
27.6	31.2	27.9	34.4	30.2	39.1	25.0	36.1	41.5	26.2	31.5	職
29.3	28.8	30.4	33.3	32.0	38.7	22.2	33.3	36.4	26.8	45.6	
23.0	29.8	29.5	23.6	27.8	39.1	20.2	28.3	30.4	25.3	48.7	
1,809	823	2,047	1,396	3,458	623	1,382	836	235	2,654	305	求
7.5	21.4	12.4	△ 0.1	8.1	18.2	43.7	21.5	37.4	15.0	0.7	
1,666	785	1,352	1,245	2,773	602	1,276	783	218	2,239	275	
6,447	2,386	5,902	4,412	10,271	1,651	3,763	2,445	806	7,711	809	人
26.2	11.5	32.4	15.3	21.4	12.7	23.3	19.0	39.2	19.2	1.9	
2.12	2.19	2.34	2.45	3.22	2.05	2.88	2.21	1.99	3.52	2.05	
1.08	0.76	1.05	1.13	1.31	0.70	1.16	0.89	1.34	1.26	0.77	
192	107	216	158	384	88	91	115	42	187	29	充
178	96	188	139	308	84	74	112	37	169	29	
13	21	8	11	41	1	15	5	-	31	1	
10.6	13.0	10.6	11.3	11.1	14.1	6.6	13.8	17.9	7.0	9.5	足
6.8	19.6	3.7	7.0	10.7	1.1	16.5	4.3	0.0	16.6	3.4	

5 年齢別常用職業紹介状況

(12月)

区 分		項 目	1 月 間 有 効 求 人 数	2 月 間 有 効 求 職 者 数	3 就 職 件 数	4 有 効 求 人 倍 率 (1/2)
全 数	年 齢 計		人 119,805	人 96,653	件 3,203	倍 1.24
	1 9 歳 以 下		1,321	842	51	1.57
	2 0 ～ 2 4 歳		11,330	7,231	279	1.57
	2 5 ～ 2 9 歳		16,779	10,719	336	1.57
	3 0 ～ 3 4 歳		14,362	9,248	254	1.55
	3 5 ～ 3 9 歳		13,096	8,649	256	1.51
	4 0 ～ 4 4 歳		12,219	8,838	343	1.38
	4 5 ～ 4 9 歳		12,215	10,062	412	1.21
	5 0 ～ 5 4 歳		12,275	10,236	380	1.20
	5 5 ～ 5 9 歳		10,368	8,681	278	1.19
	6 0 ～ 6 4 歳		8,433	10,333	286	0.82
6 5 歳 以 上		7,407	11,814	328	0.63	
男	年 齢 計			47,778	1,526	
	1 9 歳 以 下			453	25	
	2 0 ～ 2 4 歳			3,413	143	
	2 5 ～ 2 9 歳			4,474	156	
	3 0 ～ 3 4 歳			3,643	117	
	3 5 ～ 3 9 歳			3,417	100	
	4 0 ～ 4 4 歳			3,747	142	
	4 5 ～ 4 9 歳			4,416	158	
	5 0 ～ 5 4 歳			4,883	165	
	5 5 ～ 5 9 歳			4,610	135	
	6 0 ～ 6 4 歳			6,482	165	
6 5 歳 以 上			8,240	220		
女	年 齢 計			48,760	1,674	
	1 9 歳 以 下			388	26	
	2 0 ～ 2 4 歳			3,798	136	
	2 5 ～ 2 9 歳			6,221	178	
	3 0 ～ 3 4 歳			5,596	136	
	3 5 ～ 3 9 歳			5,220	156	
	4 0 ～ 4 4 歳			5,085	201	
	4 5 ～ 4 9 歳			5,634	254	
	5 0 ～ 5 4 歳			5,342	215	
	5 5 ～ 5 9 歳			4,065	143	
	6 0 ～ 6 4 歳			3,847	121	
6 5 歳 以 上			3,564	108		

- (注) 1 新規学卒を除き、パートを含む。
 2 年齢別の求人数・求人倍率は「就職機会積み上げ方式」による。この方式は、個々の求人について、求人数を対象となる年齢階級〔5歳刻みの11階級〕の総月間有効求職者数で除して当該求人に係る求職者1人当たりの就職機会を算定し、全有効求人についてこの就職機会を足し上げることにより、年齢別有効求人倍率を算出。年齢別月間有効求人数は、年齢別有効求人倍率に年齢別月間有効求職者数を乗じて算出。
 3 平成16年11月から求職申込書における「性別」欄の記載が任意となったことに伴い、男女別の合計は男女計の値と必ずしも一致しない。
 4 ハローワークインターネットサービスの機能拡充に伴う令和3年9月以降の数値の取扱いについては、1頁の(注)を参照。

6 職業別常用職業紹介状況

(12月)

職業	項目		2 月 間 有 効 求 求 人 数	3 就 職 件 数		4 有 効 求 求 人 率 (2/1)
	1 月 間 求 職 者 数	うち 男		件	うち 男	
職業計	96,653	47,778	119,805	3,203	1,526	1.24
専門的・技術的職業	11,460	5,303	27,246	371	122	2.38
開発技術者	640	587	1,237	20	19	1.93
情報処理・通信技術者	1,557	1,289	2,743	24	21	1.76
保健師、助産師等	1,878	62	5,402	91	1	2.88
社会福祉の専門的職業	1,686	334	6,441	116	34	3.82
事務的職業	22,503	5,795	10,226	709	121	0.45
一般事務員	19,490	4,442	6,942	530	59	0.36
会計事務員	1,143	397	855	56	14	0.75
営業・販売関連事務員	973	362	960	50	7	0.99
販売の職業	5,027	2,596	10,561	140	92	2.10
商品販売の職業	3,015	855	5,415	65	25	1.80
営業の職業	1,922	1,679	5,025	74	66	2.61
サービスの職業	7,569	2,601	27,125	492	153	3.58
介護サービスの職業	2,517	764	10,784	217	55	4.28
保険医療サービス	368	17	1,277	37	2	3.47
生活衛生サービス	544	57	1,960	19	6	3.60
飲食物調理の職業	1,845	822	6,510	124	49	3.53
接客・給仕の職業	1,413	440	5,151	46	15	3.65
保安の職業	526	509	4,109	59	56	7.81
生産工程の職業	8,332	5,516	14,705	589	396	1.76
金属材料製造等	1,264	1,182	3,621	163	140	2.86
製品製造・加工処理	1,428	843	3,552	196	129	2.49
機械組立の職業	3,229	2,128	2,129	70	41	0.66
機械整備・修理の職業	417	407	2,444	27	25	5.86
輸送・機械運転の職業	3,218	3,077	8,672	191	182	2.69
自動車運転の職業	2,238	2,132	7,339	161	154	3.28
定置・建設機械運転	302	296	800	13	11	2.65
建設・採掘の職業	811	790	6,238	58	55	7.69
建設の職業	271	261	1,775	25	25	6.55
土木の職業	198	194	2,065	18	17	10.43
運搬・清掃等の職業	15,260	9,145	9,982	560	329	0.65
運搬の職業	2,145	1,854	3,312	168	134	1.54
清掃の職業	1,793	841	3,420	189	86	1.91
(IT関連計)	3,351	2,243	4,406	76	54	1.31
(福祉関連計)	5,452	1,185	21,592	396	91	3.96
(介護関係小計)	3,249	1,014	14,883	299	88	4.58

(注) 1 新規学卒を除き、パートを含む。

2 平成24年4月分より平成23年改訂の「厚生労働省編職業分類」に基づく表章。主な職業のみであるので、計とは一致しない。

3 ハローワークインターネットサービスの機能拡充に伴う令和3年9月以降の数値の取扱いについては、1頁の(注)を参照。

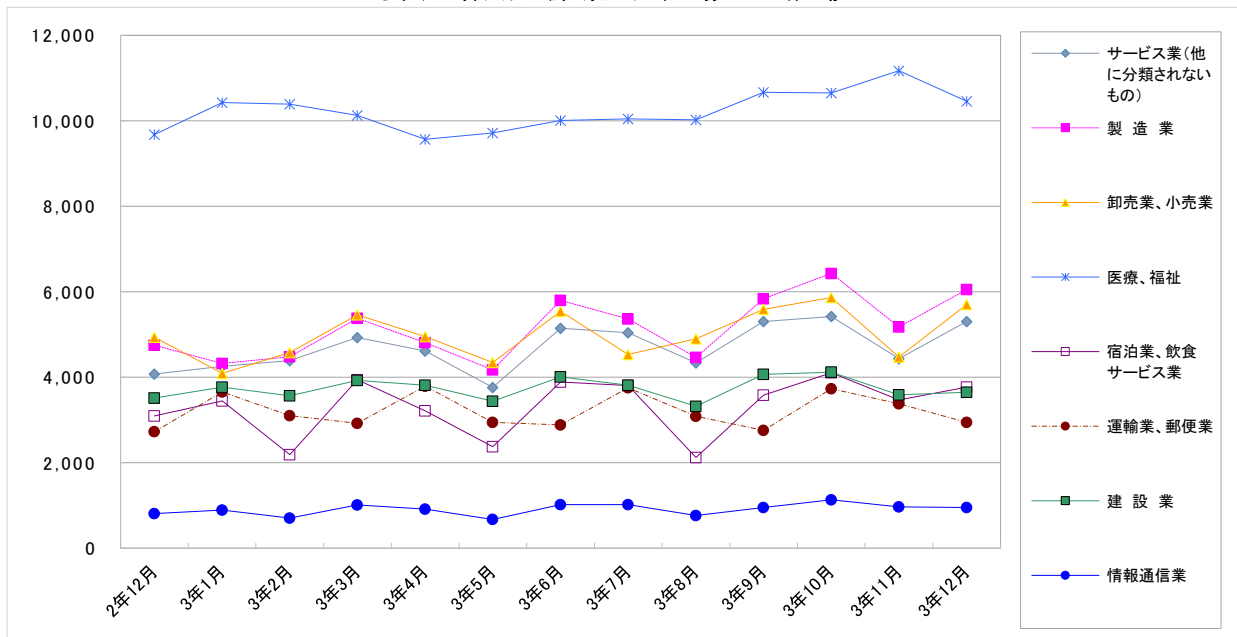
7 産業別・規模別求人、充足状況

(12月分)

項目	1 新規求人数				2 充足数			充足率 2/1×100	
	計	前年 同月比	うち 常用	うち 臨時・ 季節	計	うち 常用	うち 臨時・ 季節		
産業・規模	人	%	人	人	人	人	人	%	
建設業	3,648	3.9	3,606	42	174	165	9	4.8	
製造業	6,049	27.5	5,115	934	894	845	49	14.8	
食料品製造業	539	△ 8.2	498	41	81	75	6	15.0	
繊維工業	213	99.1	201	12	47	45	2	22.1	
木材・木製品製造業	55	120.0	54	1	23	23	-	41.8	
印刷・同関連業	68	△ 18.1	68	-	17	17	-	25.0	
プラスチック製造業	337	19.1	298	39	71	67	4	21.1	
窯業・土石製品製造業	171	59.8	165	6	41	40	1	24.0	
鉄鋼業	164	41.4	164	-	24	23	1	14.6	
金属製品製造業	645	46.6	616	29	96	92	4	14.9	
はん用機械器具製造業	540	44.8	532	8	61	56	5	11.3	
電気機械器具製造業	378	4.1	365	13	49	47	2	13.0	
情報通信機械器具製造業	35	775.0	19	16	2	2	-	5.7	
輸送用機械器具製造業	1,685	16.4	1,010	675	194	186	8	11.5	
情報通信業	951	17.4	849	102	50	44	6	5.3	
情報サービス業	772	3.1	695	77	46	40	6	6.0	
運輸業, 郵便業	2,943	8.0	2,513	430	233	207	26	7.9	
卸売業, 小売業	5,702	15.5	4,809	893	429	394	35	7.5	
金融業, 保険業	195	△ 18.4	193	2	24	20	4	12.3	
宿泊業, 飲食サービス業	3,769	21.9	3,516	253	191	177	14	5.1	
医療, 福祉	10,458	8.1	9,506	952	940	748	192	9.0	
社会保険・社会福祉・介護事業	6,893	11.1	6,053	840	631	452	179	9.2	
サービス業(他に分類されないもの)	5,305	30.2	4,527	778	435	362	73	8.2	
職業紹介・労働者派遣業	1,524	42.7	1,263	261	81	52	29	5.3	
合計	45,516	14.4	40,049	5,467	3,886	3,307	579	8.5	
企業規模	4人以下	1,616	10.5	1,500	116	167	148	19	10.3
	5～29人	9,069	9.1	8,667	402	1,039	946	93	11.5
	30～99人	9,292	12.7	8,113	1,179	951	838	113	10.2
	100～299人	7,866	30.1	7,258	608	604	542	62	7.7
	300～499人	2,852	2.1	2,581	271	193	164	29	6.8
	500～999人	3,389	14.6	2,747	642	219	181	38	6.5
1,000人以上	11,432	14.5	9,183	2,249	713	488	225	6.2	

- (注) 1 新規学卒を除き、パートを含む。
 2 平成25年10月改定の「日本標準産業分類」に基づく表章。主な産業のみであるので、合計とは一致しない。
 3 平成23年8月分より集計を事業所規模から企業規模に変更。
 4 平成24年4月分より集計内容を「その他の事業サービス業」から「職業紹介・労働者派遣業」に変更。
 5 ハローワークインターネットサービスの機能拡充に伴う令和3年9月以降の数値の取扱いについては、1頁の(注)を参照。

主要産業別新規求人数の推移



8 中高年齢者の職業紹介状況

(1) 新規求職申込件数

項目 年月	新規求職申込件数					全体に 占める率
	45歳以上	前年比	うち 男	うち 55歳以上	うち 65歳以上	
平成29年 (月平均)	8,603	0.4	4,632	4,869	2,092	43.5
平成30年	8,745	1.7	4,695	5,121	2,324	46.5
令和元年	8,660	△ 1.0	4,618	5,137	2,348	47.6
令和2年	9,695	11.9	5,287	5,739	2,659	50.1
令和3年	9,746	0.5	5,328	6,024	2,929	51.9
令和3年 7月	8,938	△ 13.4	5,001	5,465	2,597	51.6
8月	8,493	△ 2.4	4,721	5,003	2,277	50.6
9月	9,206	△ 5.2	4,999	5,552	2,599	50.4
10月	10,202	△ 5.2	5,573	6,274	3,187	52.4
11月	8,856	11.5	4,805	5,398	2,577	52.3
12月	7,006	△ 0.7	3,882	4,243	1,966	51.1
前年同月	7,056	3.2	3,958	4,124	1,851	50.5

(注) 1 パートを含む。

2 ハローワークインターネットサービスの機能拡充に伴う令和3年9月以降の数値の取扱いについては、1頁の(注)を参照。

(2) 月間有効求職者数

項目 年月	月間有効求職者数					全体に 占める率
	45歳以上	前年比	うち 男	うち 55歳以上	うち 65歳以上	
平成29年 (月平均)	39,113	△ 0.3	21,413	21,950	7,497	44.9
平成30年	40,043	2.4	21,830	23,083	8,468	47.4
令和元年	41,551	3.8	22,767	24,343	9,236	49.1
令和2年	50,207	20.8	27,741	29,550	11,314	51.1
令和3年	54,442	8.4	30,120	32,785	12,657	52.8
令和3年 7月	53,598	1.7	29,658	32,271	12,210	52.3
8月	52,714	△ 1.4	29,444	31,507	11,546	52.2
9月	52,752	△ 3.6	29,453	31,527	11,502	52.2
10月	54,157	△ 4.3	30,119	32,359	12,186	52.4
11月	53,809	△ 2.9	29,970	32,424	12,403	52.7
12月	51,248	△ 2.8	28,700	30,918	11,853	52.9
前年同月	52,747	31.6	28,879	31,076	11,262	52.2

(注) 1 パートを含む。

2 ハローワークインターネットサービスの機能拡充に伴う令和3年9月以降の数値の取扱いについては、1頁の(注)を参照。

(3) 就職件数

項目 年月	就職件数					45歳 以上の 就職率	55歳 以上の 就職率	65歳 以上の 就職率
	45歳以上	前年比	うち 男	うち 55歳以上	うち 65歳以上	%	%	%
平成29年 (月平均)	2,587	3.5	1,414	1,292	389	30.1	26.5	18.6
平成30年	2,558	△ 1.1	1,403	1,337	446	29.2	26.1	19.2
令和元年	2,436	△ 4.7	1,310	1,313	454	28.1	25.6	19.4
令和2年	2,129	△ 12.6	1,140	1,127	373	22.0	19.6	14.0
令和3年	2,359	10.8	1,248	1,308	460	24.2	21.7	15.7
令和3年 7月	2,207	3.6	1,165	1,210	404	24.7	22.1	15.6
8月	1,906	1.9	989	1,072	334	22.4	21.4	14.7
9月	2,334	3.5	1,299	1,298	459	25.4	23.4	17.7
10月	2,363	△ 2.2	1,271	1,343	455	23.2	21.4	14.3
11月	2,259	4.7	1,269	1,285	489	25.5	23.8	19.0
12月	2,038	△ 2.9	1,032	1,095	394	29.1	25.8	20.0
前年同月	2,098	1.7	1,181	1,119	355	29.7	27.1	19.2

(注) 1 パートを含む。

2 ハローワークインターネットサービスの機能拡充に伴う令和3年9月以降の数値の取扱いについては、1頁の(注)を参照。

9 正社員の職業紹介状況

年 月	正社員有効求人人数		常用フルタイム有効求職者数		正社員有効求人倍率		正社員新規求人数			正社員就職件数		
	人	前年比	人	前年比	倍	前年差	人	構成比	前年比	件	構成比	前年比
平成29年 (月平均)	74,210	9.1	54,825	△ 6.5	1.35	0.19	25,728	46.5	8.2	2,706	47.1	△ 3.8
平成30年 "	78,308	5.5	51,897	△ 5.3	1.51	0.16	26,773	47.1	4.1	2,461	46.2	△ 9.0
令和元年 "	78,873	0.7	51,435	△ 0.9	1.53	0.02	26,601	48.0	△ 0.6	2,170	45.0	△ 11.8
令和 2年 "	60,292	△ 23.6	61,182	19.0	0.99	△ 0.54	20,175	50.2	△ 24.2	1,722	42.3	△ 20.7
令和 3年 "	61,694	2.3	62,036	1.4	0.99	0.00	21,168	50.2	4.9	1,759	40.5	2.2
令和 2年 12月	57,592	△ 24.2	62,659	27.1	0.92	△ 0.62	20,279	51.0	△ 14.4	1,696	42.8	△ 6.0
令和 3年 1月	58,051	△ 19.1	61,497	21.3	0.94	△ 0.48	19,638	49.2	△ 12.6	1,522	41.8	△ 6.0
2月	58,965	△ 14.6	61,389	17.1	0.96	△ 0.36	20,177	50.9	△ 14.1	1,721	37.7	△ 11.7
3月	60,769	△ 10.4	63,493	16.8	0.96	△ 0.29	21,891	49.7	△ 4.4	2,119	35.0	△ 1.3
4月	60,649	△ 4.0	65,894	17.4	0.92	△ 0.21	20,362	50.2	9.4	1,970	40.0	18.9
5月	59,487	6.6	64,533	11.5	0.92	△ 0.04	19,047	52.6	6.8	1,715	40.7	30.3
6月	60,957	9.9	63,158	1.3	0.97	0.08	22,716	51.1	10.2	1,855	40.8	18.5
7月	61,456	10.6	61,543	△ 6.7	1.00	0.16	20,931	49.1	13.3	1,771	42.9	5.7
8月	62,278	12.9	61,368	△ 9.3	1.01	0.19	19,896	52.5	12.1	1,585	44.1	1.6
9月	62,621	11.0	61,083	△ 10.7	1.03	0.21	22,736	50.7	7.8	1,808	42.8	1.6
10月	64,167	11.6	61,925	△ 10.4	1.04	0.21	22,958	48.3	17.9	1,770	40.7	△ 8.0
11月	65,339	12.3	60,865	△ 8.6	1.07	0.20	21,178	49.9	10.7	1,732	41.7	△ 2.5
12月	65,593	13.9	57,689	△ 7.9	1.14	0.22	22,486	49.4	10.9	1,542	41.0	△ 9.1

- (注) 1 正社員有効求人倍率=正社員有効求人人数/常用フルタイム(一般)有効求職者数。なお、常用フルタイム有効求職者にはフルタイムの派遣労働者や契約社員を希望する者も含まれるため、厳密な意味での正社員有効求人倍率より低い値となる。
 2 「正社員」とは、一般求人のうち求人票の雇用形態欄に「正社員」と記載された常用求人である。
 3 構成比は、それぞれ新規求人数全体に占める正社員求人割合及び就職件数全体に占める正社員就職割合である。
 4 ハローワークインターネットサービスの機能拡充に伴う令和3年9月以降の数値の取扱いについては、1頁の(注)を参照。

10 パートタイマーの職業紹介状況

年 月	新規求職申込件数		月間有効求職者数		新規求人数		月間有効求人数		有 効 求人 倍 率	就職件数		就 職 率
	件	うち常用	人	うち常用	人	うち常用	人	うち常用		件	うち常用	
平成29年 (月平均)	7,015	6,997	32,178	32,104	22,754	19,022	64,799	54,106	2.01	2,488	2,186	35.5
平成30年 "	6,907	6,890	32,451	32,377	23,195	19,431	66,725	55,958	2.06	2,357	2,069	34.1
令和元年 "	6,682	6,670	33,095	33,030	22,680	19,013	65,751	55,114	1.99	2,203	1,942	33.0
令和 2年 "	6,852	6,816	36,980	36,829	16,052	13,775	47,019	40,543	1.27	1,956	1,701	28.5
令和 3年 "	7,171	7,139	40,986	40,832	16,687	14,125	46,784	39,738	1.14	2,173	1,786	30.3
令和 2年 12月	4,868	4,851	38,372	38,210	15,155	12,036	43,093	36,236	1.12	1,905	1,489	39.1
令和 3年 1月	7,000	6,975	37,682	37,542	16,381	13,452	43,208	35,840	1.15	1,794	1,383	25.6
2月	7,252	7,222	38,214	38,079	15,854	13,298	45,365	37,503	1.19	2,409	2,009	33.2
3月	8,320	8,289	40,534	40,383	17,598	14,829	46,825	39,005	1.16	3,252	2,810	39.1
4月	11,529	11,483	44,802	44,643	16,158	14,045	46,059	39,246	1.03	2,549	2,144	22.1
5月	6,809	6,776	44,515	44,357	14,033	12,177	44,617	38,289	1.00	2,131	1,722	31.3
6月	7,145	7,109	44,080	43,911	16,683	13,688	44,296	37,743	1.00	2,234	1,822	31.3
7月	6,211	6,178	40,821	40,659	17,058	14,625	45,532	38,750	1.12	1,984	1,627	31.9
8月	5,869	5,845	39,608	39,455	14,674	13,016	45,770	39,409	1.16	1,652	1,355	28.1
9月	7,001	6,977	39,976	39,833	17,254	14,679	47,043	40,797	1.18	2,026	1,682	28.9
10月	7,632	7,594	41,331	41,179	19,377	16,704	48,831	42,232	1.18	2,148	1,760	28.1
11月	6,348	6,307	41,143	40,977	17,301	14,769	51,345	44,061	1.25	2,030	1,693	32.0
12月	4,931	4,910	39,123	38,964	17,868	14,221	52,517	43,980	1.34	1,866	1,420	37.8

(注) ハローワークインターネットサービスの機能拡充に伴う令和3年9月以降の数値の取扱いについては、1頁の(注)を参照。

11 あいちマザーズハローワークの職業紹介状況

年 月	項目	新規求職申込件数		月間有効求職者数		紹介件数	就 職 件 数		来 所 相談件数
		うちパート	うちパート	人	人		うちパート	うちパート	
令和 3年	1月	273	131	1,229	581	302	42	25	936
	2月	300	144	1,269	609	478	54	30	1,070
	3月	332	181	1,331	672	373	76	51	1,194
	4月	314	156	1,361	700	380	78	54	1,079
	5月	282	153	1,342	694	272	62	43	1,024
	6月	328	190	1,349	723	318	49	34	1,106
	7月	249	123	1,283	682	248	49	28	895
	8月	243	118	1,236	652	191	44	31	873
	9月	232	139	1,178	642	201	42	31	920
	10月	303	172	1,244	690	206	32	23	958
	11月	274	159	1,259	721	241	41	32	966
	12月	231	113	1,209	674	157	47	26	855
前 年 同 月		246	130	1,246	602	210	44	31	829

(注) ハローワークインターネットサービスの機能拡充に伴う令和3年9月以降の数値の取扱いについては、1頁の(注)を参照。

12 名古屋外国人雇用サービスセンターの職業紹介状況

年 月	項目	新規求職申込件数	紹介件数	就職件数	来所相談件数
		件	件	件	件
令和 3年	1月	248	334	22	590
	2月	228	304	25	560
	3月	266	379	34	666
	4月	239	327	27	640
	5月	205	304	16	508
	6月	190	301	27	515
	7月	176	222	26	443
	8月	160	174	16	388
	9月	163	198	16	421
	10月	156	191	16	366
	11月	138	131	18	323
	12月	121	99	19	255
前 年 同 月		182	230	34	468

13 愛知新卒応援ハローワーク（愛知学生職業センター）の職業紹介状況

項目 年 月		新規求職申込件数		紹介件数		就職件数	
		大学生等	うち既卒者	大学生等	うち既卒者	大学生等	うち既卒者
		件	件	件	件	件	件
令和 3年	1月	423	136	546	253	333	130
	2月	916	181	732	346	290	74
	3月	933	293	873	776	200	103
	4月	735	232	2,593	1,438	251	232
	5月	389	140	410	407	588	560
	6月	593	206	598	403	417	380
	7月	783	192	826	454	305	272
	8月	400	161	601	325	401	325
	9月	390	240	407	238	455	358
	10月	1,268	204	650	418	406	285
	11月	424	147	628	388	459	348
	12月	618	136	514	285	492	317
前 年 同 月		647	116	539	293	348	176

- (注) 1 平成19年6月より、学生職業センターにヤングワークプラザあいちで取り扱っていた職業紹介業務を統合して開設。
 2 大学生等とは、大学生、大学院生、短期大学生、高等専門学校生、専修学校生及び職業能力開発施設生。
 3 就職件数はハローワーク紹介以外を含む。

14 愛知わかものハローワークの職業紹介状況

項目 年 月		新規求職申込件数	紹介件数	就職件数	来所相談件数
		件	件	件	件
令和 3年	1月	198	290	41	714
	2月	234	346	40	797
	3月	276	399	41	957
	4月	309	468	55	1,045
	5月	242	347	45	856
	6月	268	351	41	924
	7月	242	357	49	915
	8月	209	296	41	843
	9月	217	261	47	774
	10月	236	272	44	866
	11月	239	388	47	909
	12月	201	253	47	703
前 年 同 月		235	310	40	785

- (注) 1 平成24年10月より、主に45歳未満の若者を対象として開設。平成25年4月より、システム集計を開始。
 2 ハローワークインターネットサービスの機能拡充に伴う令和3年9月以降の数値の取扱いについては、1頁の(注)を参照。

15 ハローワークプラザなるみの職業紹介状況

年 月	項 目	新規求職申込件数		月間有効求職者数		紹介件数	就 職 件 数		来 所 相談件数
			うちパート		うちパート			うちパート	
		件	件	人	人	件	件	件	件
令和 3年	1月	153	58	700	265	244	40	21	356
	2月	179	72	682	256	247	47	25	390
	3月	235	87	751	282	334	75	44	492
	4月	220	91	783	305	263	54	24	459
	5月	167	66	739	294	216	35	16	362
	6月	172	68	691	279	231	50	20	376
	7月	173	68	681	276	172	44	18	359
	8月	178	69	701	277	162	34	11	368
	9月	162	64	691	276	231	40	18	383
	10月	189	96	721	307	235	49	26	391
	11月	154	73	693	306	189	39	25	346
	12月	125	58	631	284	128	26	14	285
前 年 同 月		151	63	745	292	222	32	15	372

- (注) 1 ハローワークプラザあらたまが平成23年2月25日付廃止されたことに伴い、平成23年2月28日よりハローワークプラザなるみ開設。
- 2 ハローワークインターネットサービスの機能拡充に伴う令和3年9月以降の数値の取扱いについては、1頁の(注)を参照。

16 日雇の職業紹介状況

年 月	四半期末日の有効求職者数		新規求職 申込件数	期間有効 求人延数	就労実人員	就労延数
	人	うち男 人				
平成28年度 (月平均)	-	-	2	246	19	164
平成29年度 "	-	-	0	-	-	-
平成30年度 "	-	-	1	-	-	-
令和元年度 "	5	5	1	-	-	-
令和 2年度 "	3	3	0	-	-	-
令和 2年度 10月～12月	3	3	-	-	-	-
1月～ 3月	3	3	1	-	-	-
令和 3年度 4月～ 6月	5	5	2	-	-	-
7月～ 9月	9	9	7	-	3	86
10月～12月	6	6	4	-	1	42

- (注) 1 四半期末日の有効求職者数は各期の末月末日の数値である(令和元年度より集計を開始した項目。)。また年度欄には1～3月期末日の数値を掲載している。
- 2 期間有効求人延数は月間有効求人延数の月平均を計上。

17 港湾労働関係の職業紹介状況

(1) 常用関係

年 月		項 目	新 規 (港) 証 交 付 件 数			
			計	船 内 作 業	沿岸作業及び倉庫作業	そ の 他
令和元年	(月平均)		36	11	21	4
令和 2年	"		31	7	21	3
令和 3年	"		38	9	24	5
令和 2年	12月		1	-	1	-
令和 3年	1月		14	-	12	2
	2月		11	2	8	1
	3月		99	51	37	11
	4月		73	11	58	4
	5月		28	8	7	13
	6月		32	3	19	10
	7月		33	-	22	11
	8月		25	9	15	1
	9月		38	7	29	2
	10月		39	9	25	5
	11月		37	3	34	-
	12月		22	1	20	1

年 月		項 目	月 末 現 在 (港) 証 所 持 者 数			
			計	船 内 作 業	沿岸作業及び倉庫作業	そ の 他
令和元年	(月平均)		5,478	1,801	3,245	431
令和 2年	"		5,526	1,818	3,286	422
令和 3年	"		5,480	1,770	3,303	407
令和 2年	12月		5,518	1,808	3,298	412
令和 3年	1月		5,505	1,802	3,294	409
	2月		5,483	1,790	3,286	407
	3月		5,505	1,789	3,303	413
	4月		5,515	1,780	3,331	404
	5月		5,516	1,781	3,324	411
	6月		5,505	1,778	3,311	416
	7月		5,504	1,769	3,316	419
	8月		5,428	1,758	3,267	403
	9月		5,434	1,750	3,285	399
	10月		5,443	1,751	3,292	400
	11月		5,456	1,750	3,307	399
	12月		5,465	1,745	3,321	399

(2) 日雇関係等

年 月		項 目	新 規 求 人 延 数			
			計	船 内 作 業	沿岸作業及び倉庫作業	そ の 他
令和元年	(月平均)		-	-	-	-
令和 2年	"		-	-	-	-
令和 3年	"		-	-	-	-
令和 2年	12月		-	-	-	-
令和 3年	1月		-	-	-	-
	2月		-	-	-	-
	3月		-	-	-	-
	4月		-	-	-	-
	5月		-	-	-	-
	6月		-	-	-	-
	7月		-	-	-	-
	8月		-	-	-	-
	9月		-	-	-	-
	10月		-	-	-	-
	11月		-	-	-	-
	12月		-	-	-	-

(注) その他は「はしけ作業」、「いかだ作業」及び「船舶貨物整備作業」である。

18 雇用保険適用状況

(1) 被保険者の種類別状況

(12月)

被保険者種類	資 格 取 得 者 数	資 格 喪 失 者 数	うち事業主の都合による離職	月 末 現 在 被 保 険 者 数	う ち 女
	人	人	人	人	人
全 数	31,364	31,711	1,230	2,947,070	1,123,825
一 般	30,059	29,124	1,113	2,765,734	1,060,309
高 年 齢	1,297	2,563	117	181,193	63,505
短 期 雇 用 特 例	8	24	-	143	11

(2) 産業別適用事業所及び被保険者の状況

(12月)

産 業	月 末 現 在 事 業 所 数	被 保 険 者 の 資 格				増 減 差	月 末 現 在 被 保 険 者 数	うち短期特例被保険者数
		取 得	喪 失	うち事業主の都合による離職	人			
	所	人	人	人	人	人	人	
合 計	122,898	31,364	31,711	1,230	△ 347	2,947,070	143	
農 林 水 産 業	907	92	66	1	26	5,678	-	
鉱 業	83	12	13	1	△ 1	1,096	-	
建 設 業	23,135	1,464	1,723	63	△ 259	163,046	58	
製 造 業	19,014	5,777	7,510	171	△ 1,733	932,411	25	
食 料 品 ・ 飲 料	1,340	647	758	18	△ 111	67,903	-	
織 維 ・ 衣 服	1,145	130	246	19	△ 116	19,248	-	
木 材 ・ 家 具	900	74	90	2	△ 16	12,771	-	
パ ル プ ・ 出 版	1,176	238	297	7	△ 59	32,543	-	
化 学 関 係	1,186	350	435	5	△ 85	57,666	-	
窯 業 ・ 土 石	727	212	226	-	△ 14	33,582	5	
鉄 鋼	421	71	133	2	△ 62	28,412	1	
非 鉄 金 属	181	48	63	1	△ 15	10,122	-	
金 属 製 品	3,517	443	622	10	△ 179	65,401	-	
はん用機械器具	2,127	287	400	11	△ 113	77,652	-	
電気機械器具	1,140	849	979	17	△ 130	116,525	-	
輸送用機械器具	2,600	1,928	2,585	68	△ 657	335,759	18	
その他機械器具	1,191	195	241	4	△ 46	36,235	-	
その他製造業	1,363	305	435	7	△ 130	38,592	1	
電気・ガス・水道・熱供給業	98	23	54	1	△ 31	9,361	-	
情報通信業	2,299	526	525	15	1	74,984	-	
運輸業，郵便業	4,542	2,633	2,147	62	486	236,158	38	
卸売業，小売業	19,110	3,987	4,665	216	△ 678	449,597	2	
金融業，保険業	1,305	258	311	19	△ 53	58,124	-	
不動産業，物品賃貸業	2,709	530	768	90	△ 238	59,845	5	
宿泊業，飲食サービス業	7,193	1,038	1,174	64	△ 136	69,714	1	
医療，福祉	14,046	3,243	2,922	296	321	290,267	3	
教育，学習支援業	1,952	311	318	4	△ 7	59,166	3	
複合サービス事業	1,590	57	96	5	△ 39	23,875	-	
サービス業	24,295	11,009	9,067	220	1,942	474,089	8	
公務・その他	620	404	352	2	52	39,659	-	

(注) 1 その他機械器具とは、情報通信機械器具、電子部品・デバイス、生産用機械器具、業務用機械器具である。

2 その他製造業には、ゴム製品、なめし皮・同製品・毛皮製造業を含む。

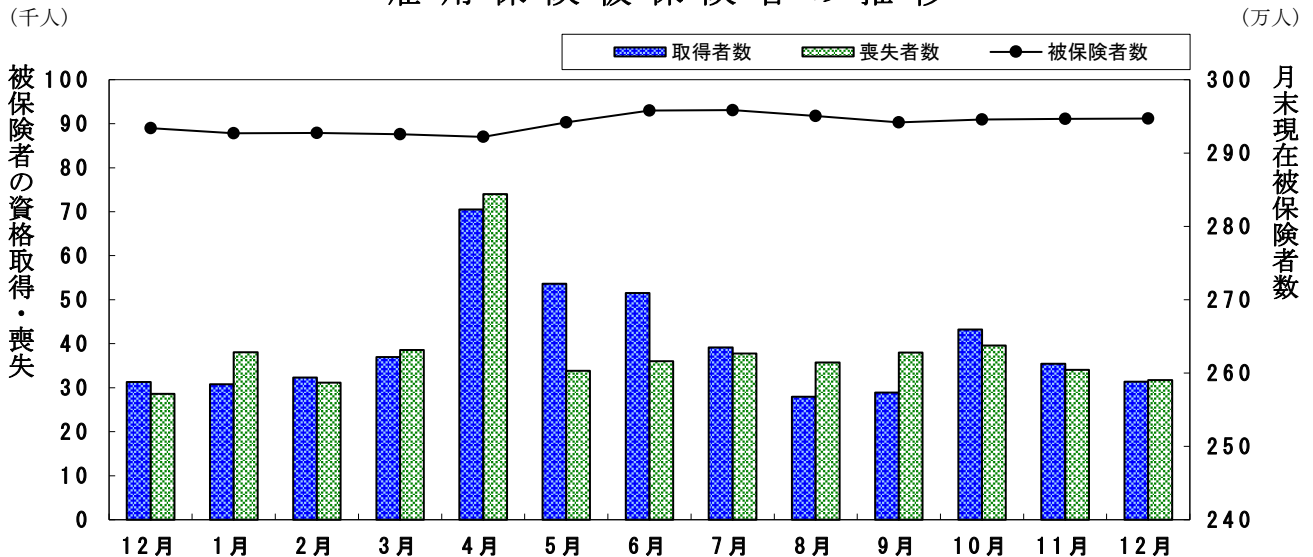
3 サービス業には、学術研究、専門・技術サービス業、生活関連サービス業、娯楽業を含む。

(3) 月別、安定所別にみた適用状況

項目 年月	月末現在 事業所数	被保険者の資格				増減差	月末現在 被保険者数	うち女
		取得	喪失	うち事業主都合による離職	人			
平成28年度計	113,925	532,663	458,690	20,638	73,973	2,765,476	1,018,114	
29 "	116,512	542,742	478,805	20,130	63,937	2,830,795	1,049,126	
30 "	118,080	552,951	503,098	20,589	49,853	2,879,566	1,074,779	
令和元 "	119,469	536,310	496,210	20,998	40,100	2,918,686	1,095,842	
2 "	122,110	472,877	468,358	28,403	4,519	2,925,589	1,104,526	
令和2年12月	121,228	31,307	28,604	1,101	2,703	2,934,096	1,106,161	
令和3年1月	121,563	30,816	38,080	1,517	△ 7,264	2,926,945	1,103,568	
2月	121,903	32,332	31,135	1,679	1,197	2,927,557	1,104,725	
3月	122,110	36,937	38,565	1,784	△ 1,628	2,925,589	1,104,526	
4月	122,374	70,545	73,998	4,218	△ 3,453	2,922,007	1,103,141	
5月	122,621	53,645	33,822	1,249	19,823	2,941,589	1,114,061	
6月	122,843	51,504	35,994	1,353	15,510	2,957,738	1,124,114	
7月	122,976	39,167	37,769	1,593	1,398	2,958,535	1,126,360	
8月	123,103	27,976	35,722	1,174	△ 7,746	2,950,650	1,122,922	
9月	122,648	28,886	37,959	1,469	△ 9,073	2,941,690	1,118,968	
10月	122,826	43,251	39,620	1,402	3,631	2,945,546	1,121,680	
11月	122,804	35,429	34,041	1,221	1,388	2,946,763	1,122,832	
12月	122,898	31,364	31,711	1,230	△ 347	2,947,070	1,123,825	
安定所別 (12月分)	名古屋中	27,512	10,042	9,356	286	686	786,593	332,143
	名古屋南	12,418	2,348	2,541	81	△ 193	279,783	96,020
	名古屋東	16,986	3,281	3,325	169	△ 44	340,860	148,918
	豊橋	7,018	1,688	1,761	98	△ 73	123,650	53,596
	岡崎	5,681	1,242	1,302	53	△ 60	106,034	42,927
	一宮	6,753	1,672	1,835	62	△ 163	125,989	60,037
	半田	6,925	1,013	1,118	24	△ 105	124,908	44,602
	瀬戸	2,926	427	422	5	5	45,645	19,519
	豊田	5,670	1,810	1,851	241	△ 41	224,100	58,739
	津島	5,539	827	809	19	18	76,199	31,007
	刈谷	8,207	3,480	3,840	59	△ 360	383,355	113,283
	西尾	2,380	493	466	37	27	38,637	15,316
	犬山	3,255	584	707	15	△ 123	67,765	24,904
	豊川(本所)	2,533	447	470	19	△ 23	50,442	19,052
	新城	777	56	98	8	△ 42	11,157	4,405
春日井	7,147	1,789	1,616	41	173	143,053	50,920	
蒲郡(出張所)	1,171	165	194	13	△ 29	18,900	8,437	

(注) 1 各年の月末現在事務所数及び月末現在被保険者数欄は、年度末現在の数値である。
 2 平成19年4月から、蒲郡安定所は豊川安定所の出張所となったが、「豊川(本所)」の欄には蒲郡出張所を含まない豊川安定所の数値を、蒲郡(出張所)の欄には蒲郡出張所の数値を計上している。

雇用保険被保険者の推移



19 雇用保険給付状況

月別、安定所別にみた給付状況 その1

項目 年月		一般被保険者給付（基本手当）							
		離職票 交付枚数	受給資格決定件数		初回受給者数		受給者実人員		
			枚	件	前年比 %	人	うち特定 人	人	前年比 %
平成28年度計	237,026	72,748	△ 6.0	59,754	11,508	20,680	△ 9.9	4,553	
平成29年度計	237,827	68,788	△ 5.4	56,448	10,379	19,513	△ 5.6	4,000	
平成30年度計	248,338	69,596	1.2	56,325	11,104	19,735	1.1	4,420	
令和元年度計	249,170	72,165	3.7	58,270	11,468	20,258	2.6	4,374	
令和2年度計	245,470	88,101	22.1	76,310	18,949	27,338	35.0	7,544	
令和2年12月	14,050	4,788	7.6	4,800	1,085	26,970	35.8	7,706	
令和3年1月	19,595	5,839	3.2	4,969	913	26,144	30.3	7,203	
2月	16,396	5,903	10.0	5,643	1,053	25,013	29.1	6,495	
3月	19,287	6,297	1.5	5,366	1,348	25,406	28.3	6,657	
4月	35,771	8,965	△ 3.4	5,806	1,210	24,201	28.2	6,158	
5月	17,561	7,308	△ 23.0	7,276	1,840	24,971	9.6	6,544	
6月	17,576	6,379	△ 36.5	5,873	1,128	26,239	△ 0.3	6,641	
7月	19,698	5,684	△ 35.3	6,111	932	26,497	△ 12.7	6,202	
8月	18,684	5,657	△ 22.5	5,374	932	26,866	△ 17.7	6,213	
9月	19,905	5,787	△ 15.1	4,965	805	25,500	△ 22.7	5,820	
10月	20,232	6,302	△ 15.9	4,722	868	24,104	△ 22.8	5,601	
11月	16,775	5,218	△ 14.1	5,300	938	23,761	△ 19.0	5,457	
12月	15,711	4,254	△ 11.2	4,517	685	21,790	△ 19.2	4,832	
安定所別 (12月分)	名古屋中	4,964	544	△ 16.8	554	94	2,919	△ 18.5	759
	名古屋南	1,226	433	△ 0.7	478	70	2,437	△ 13.5	541
	名古屋東	1,709	579	1.8	520	75	2,790	△ 19.6	638
	豊橋	773	325	△ 8.2	309	66	1,357	△ 22.0	328
	岡崎	533	233	△ 16.8	266	28	1,296	△ 23.9	236
	一宮	740	237	△ 23.5	288	35	1,392	△ 14.7	302
	半田	497	311	7.2	276	34	1,418	△ 15.9	324
	瀬戸	195	128	△ 5.2	128	30	590	△ 22.4	148
	豊田	1,015	272	△ 8.4	305	44	1,334	△ 17.0	261
	津島	355	154	△ 15.8	240	55	930	△ 17.6	218
	刈谷	2,111	373	△ 21.3	434	69	1,846	△ 22.3	391
	西尾	197	94	△ 16.1	118	13	463	△ 30.0	87
	犬山	284	163	10.1	160	17	795	△ 22.1	163
	豊川(本所)	230	89	△ 28.2	114	16	544	△ 10.8	101
	新城	56	26	△ 23.5	17	1	101	△ 12.9	15
春日井	751	254	△ 19.9	272	34	1,352	△ 22.5	271	
蒲郡(出張所)	75	39	△ 40.9	38	4	224	△ 28.9	48	

- (注) 1 基本手当受給率=基本手当受給者実人員/(被保険者数+基本手当受給者実人員)×100
 2 年度計欄の受給者実人員は、月平均で計上。
 3 「うち特定」は、受給資格者のうちの特定受給資格者を指す。
 4 令和2年1月以降は「受給資格決定件数」は速報値であり、修正があり得る。

						高年齢求職者給付			短期特例被保険者給付			日雇給付
支給終了者数		受給率		〔保〕受給者の紹介件数	〔保〕受給者の就職件数	離職票交付枚数	受給資格決定件数	受給者数	離職票交付枚数	受給資格決定件数	受給者数	受給者数
うち特定	愛知	全国	受給者数									
人	人	%	%	件	件	枚	件	人	枚	件	人	人
43,619	6,232	0.7	1.0	83,286	17,987	19,660	13,590	13,601	543	49	49	801
40,604	5,125	0.7	0.9	71,014	17,104	24,567	14,655	14,510	471	81	81	73
39,079	5,369	0.7	0.9	63,130	16,017	26,603	16,228	16,093	374	83	82	20
40,039	5,414	0.7	0.9	63,282	15,342	28,246	16,711	15,607	358	90	91	46
49,934	9,074	0.9	1.1	71,488	14,629	33,697	21,399	21,081	298	78	76	33
4,630	916	0.9	1.0	5,756	1,353	1,861	1,168	987	45	9	11	2
5,143	1,144	0.9	1.0	5,786	1,136	2,672	1,542	1,427	8	3	8	3
3,795	770	0.8	1.0	5,973	1,209	1,955	1,437	1,703	3	-	1	2
4,394	871	0.9	1.0	6,358	1,443	2,755	1,731	1,654	30	2	2	2
4,003	814	0.8	1.0	5,883	1,293	8,423	3,880	2,727	88	1	-	3
3,618	636	0.8	1.0	5,325	1,207	2,206	2,311	3,262	24	-	1	3
3,838	726	0.9	1.1	5,912	1,303	2,114	1,704	1,809	12	43	2	4
3,751	592	0.9	1.1	5,333	1,283	2,426	1,553	1,646	14	2	42	4
4,281	610	0.9	1.1	5,046	1,174	2,041	1,278	1,463	5	1	1	4
4,498	640	0.9	1.0	5,515	1,267	2,265	1,325	1,176	5	1	2	5
4,348	663	0.8	1.0	5,548	1,320	2,920	1,851	1,519	3	1	1	9
3,977	615	0.8	0.9	5,266	1,254	1,873	1,519	1,803	18	10	-	5
3,556	553	0.7	0.9	4,424	1,096	1,759	1,083	1,033	24	8	16	5
439	75	0.4		819	137	524	128	110	21	1	1	-
424	78	0.9		473	110	198	126	112	1	-	2	2
375	65	0.8		552	120	228	130	142	-	3	3	-
208	33	1.1		178	80	80	75	51	-	-	-	-
253	29	1.2		229	60	50	59	76	-	-	-	-
257	37	1.1		269	75	69	81	82	-	-	1	1
200	39	1.1		223	58	58	79	61	2	-	1	-
106	15	1.3		144	37	34	41	39	-	-	1	1
231	34	0.6		293	67	129	76	67	-	1	1	-
160	30	1.2		222	68	51	55	55	-	1	1	-
327	40	0.5		312	104	163	69	81	-	1	1	1
84	10	1.2		72	27	21	20	29	-	-	-	-
139	16	1.2		166	28	39	45	29	-	-	1	-
89	12	1.1		103	33	22	20	29	-	1	1	-
12	3	0.9		43	16	17	13	4	-	-	-	-
218	29	0.9		302	61	59	55	51	-	-	2	-
34	8	1.2		24	15	17	11	15	-	-	-	-

- 5 刈谷安定所には、碧南出張所を含む。平成19年4月から、蒲郡安定所は豊川安定所の出張所となったが、「豊川(本所)」の欄には蒲郡出張所分を含まない豊川安定所の数値を、蒲郡(出張所)の欄には蒲郡出張所の数値を計上している。
- 6 平成22年1月 船員保険法改正に伴い、中部運輸局の取扱数を含むため、各月の合計と各安定所の合計は必ずしも一致しない。
- 7 〔保〕受給者の紹介件数、〔保〕受給者の就職件数には、名古屋中にあいちマザーズハローワーク・名古屋外国人雇用サービスセンター・愛知新卒応援ハローワーク・愛知わかものハローワークで取扱った件数を含み、名古屋南にはハローワークプラザなるみ、刈谷には碧南出張所をそれぞれ含む。

月別、安定所別にみた給付状況
その2

項目 年月	就職促進給付				教育訓練給付		雇用継続給付				
	常用就職 支度手当 受給者数	再就職手当 受給者数	就業促進 定着手当 受給者数	就業手当 受給者 実人員	一般教育訓 練給付金 受給者数	専門実践教 育訓練給付 金受給者数	高年齢雇用 継続給付 基本給付 金受給者 実人員	再就職給 付金受給 者実人員	育児休業給 付金受給 者実人員	介護休業 給付金 受給者数	
平成28年度	344	19,567	5,358	51	6,183	922	542,348	39	198,275	544	
平成29年度	179	20,204	5,015	43	5,514	1,731	529,218	29	210,663	821	
平成30年度	148	20,749	4,916	45	5,333	2,599	519,444	52	241,016	1,001	
令和元年度	154	21,315	5,296	42	5,653	3,278	524,387	67	260,440	1,215	
令和2年度	127	22,488	5,630	44	5,607	3,785	540,741	53	289,649	1,305	
令和2年12月	6	2,122	488	48	454	132	47,419	5	24,237	112	
令和3年1月	14	1,766	431	41	401	161	40,872	-	24,874	98	
2月	17	1,382	529	36	362	95	46,728	5	24,375	132	
3月	16	1,744	568	51	381	323	42,292	2	29,596	124	
4月	20	1,556	569	41	427	1,011	47,594	4	29,220	100	
5月	13	1,788	580	47	367	364	39,605	2	25,915	89	
6月	14	1,891	544	54	460	158	47,074	4	23,333	109	
7月	19	1,718	441	56	474	105	41,543	-	21,261	110	
8月	14	1,666	397	59	508	176	47,928	4	22,730	110	
9月	8	1,440	353	48	568	89	40,548	-	22,732	150	
10月	13	1,648	461	53	658	1,307	47,361	4	24,109	134	
11月	9	1,731	497	45	575	332	39,936	-	23,714	119	
12月	13	1,537	431	41	438	208	48,184	7	25,472	133	
安定所別 (12月分)	名古屋中	2	222	80	4	48	38	10,998	1	8,217	44
	名古屋南	-	150	35	4	48	23	4,957	-	1,991	10
	名古屋東	3	192	48	6	60	46	5,249	-	3,619	8
	豊橋	-	82	18	1	24	8	963	-	967	3
	岡崎	1	93	25	4	23	10	1,537	-	981	3
	一宮	-	96	21	1	29	16	1,366	-	864	7
	半田	-	102	27	2	27	6	1,047	4	773	7
	瀬戸	-	32	14	-	8	7	65	-	262	4
	豊田	1	117	23	6	39	7	5,463	-	1,768	12
	津島	-	57	19	1	27	6	617	-	444	4
	刈谷	-	129	43	1	41	9	11,404	2	3,124	14
	西尾	1	32	12	5	10	4	529	-	394	1
	犬山	3	72	13	1	14	7	1,059	-	494	3
	豊川(本所)	-	34	11	1	13	4	1,115	-	372	4
新城	1	6	4	3	3	1	3	-	53	-	
春日井	-	101	31	-	19	15	1,650	-	984	9	
蒲郡(出張所)	1	20	7	1	5	1	162	-	165	-	

- (注) 1 就業手当受給者実人員の年度欄は月平均。
2 平成22年1月船員保険法改正に伴い、中部運輸局の取扱数を含むため、各月の合計と各安定所の合計は必ずしも一致しない。
3 平成26年4月雇用保険法改正に伴い、就業促進定着手当創設。平成26年10月より支給実績あり。
4 平成26年10月雇用保険法改正に伴い、専門実践教育訓練給付創設。平成27年4月より支給実績あり。

— 特集 令和3年の求人・求職の動き —

—令和3年の求人・求職の動き—

1 概 況

令和3年における労働市場の動向をみると、求人数は増加の基調に転じ、新規求人数、有効求人数ともに前年を上回り、また、求職者数は、先行して減少基調に転じた新規求職申込件数は前年を下回り、有効求職者数は前年を上回ることとなった。

具体的には、新規求人数は前年比4.9%の増加、新規求職申込件数は同2.9%の減少となり、新規求人倍率（原数値）は前年を0.16ポイント上回り2.24倍となり、また、有効求人数は前年比1.5%の増加、有効求職者数は同4.9%の増加となり、有効求人倍率（同）は前年を0.04ポイント下回り1.17倍となった。

2 求人の状況

(1) 新規求人の動き

令和3年の新規求人数は、月平均で42,147人と前年（月平均40,168人）を上回り、3年ぶりに前年比増（前年比4.9%増）となり、うち一般は25,460人（同5.6%増）、パートタイムは16,687人（同4.0%増）となった。

新規求人数の動きを主要産業別にみると、建設業（前年比7.7%増）、製造業（同27.6%増）、卸売業、小売業（同1.4%増）、金融業・保険業（同48.2%増）、不動産業、物品賃貸業（同8.0%増）、学術研究、専門・技術サービス業（同3.2%増）、医療、福祉（同0.1%増）、サービス業（同13.3%増）が前年比で増加し、情報通信業（同4.2%減）、運輸業、郵便業（同1.4%減）、宿泊業、飲食サービス業（同8.9%減）、生活関連サービス業、娯楽業（同11.2%減）が前年比で減少した。

(2) 有効求人の動き

令和3年の有効求人数は、月平均120,937人と前年（月平均119,159人）を上回り、3年ぶりに前年比増（前年比1.5%増）となり、うち一般は平均74,153人（同2.8%増）、パートタイムは平均46,784人（同0.5%減）となった。

3 求職の状況

(1) 新規求職者の動き

令和3年の新規求職申込件数は、月平均18,786件と前年（月平均19,340件）を下回り、2年ぶりに前年比減（前年比2.9%減）となり、年齢層別では、45歳未満は前年比6.3%減、45歳以上は同0.5%増、55歳以上は同5.0%増となり、また性別では、男性は同3.5%減、女性は同2.3%減となった。

(2) 有効求職者の動き

令和3年の有効求職者数は月平均103,111人と前年（月平均98,295人）を上回り、3年連続で前年比増（前年比4.9%増）となり、年齢層別では、45歳未満は前年比1.2%増、45歳以上は同8.4%増、55歳以上は同10.9%増となり、また性別では、男性は同4.9%増、女性は同5.0%増となった。

4 就職の状況

令和3年の就職件数は月平均4,348件（前年比6.8%増）となり、雇用形態別の状況をみると、一般は前年比2.8%増、パートは同11.1%増となり、就職率（就職件数／新規求職申込件数）は、23.1%と前年（21.1%）に比べ2.0ポイント上昇した。

5 求人倍率の状況

令和3年の平均有効求人倍率（原数値）は、1.17倍となり、前年（1.21倍）を0.04ポイント下回り、3年連続で前年を下回った。

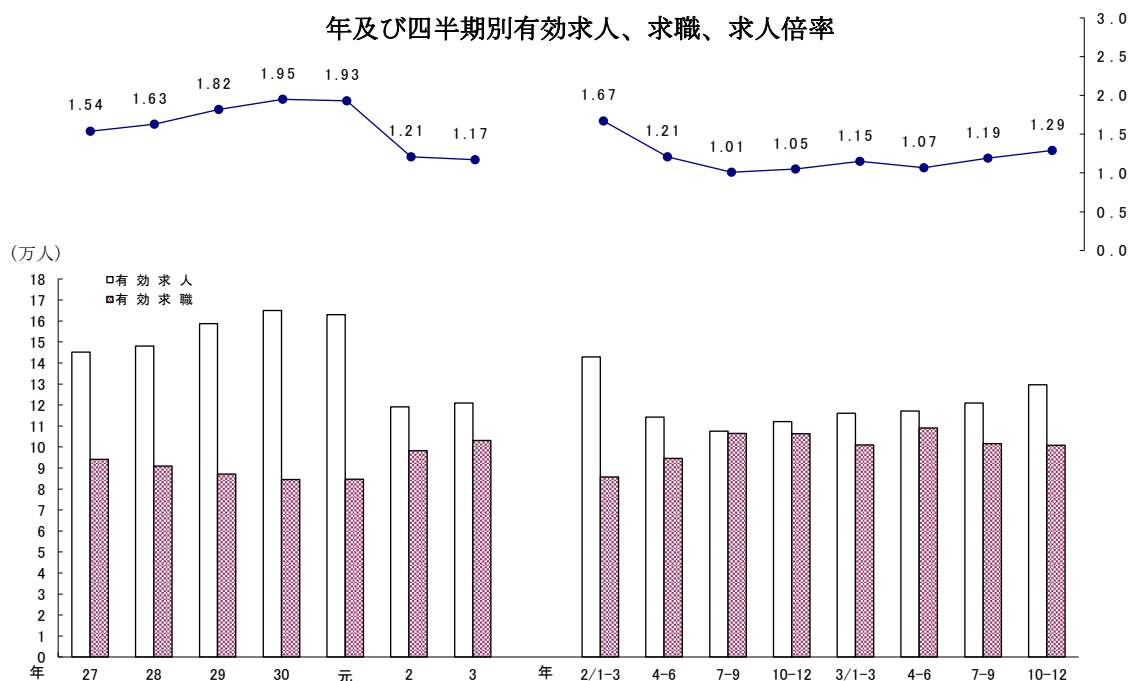
これを期別でみると、1～3月期1.15倍（前年同期差0.52ポイント低下）、4～6月期1.07倍（同0.14ポイント低下）、7～9月期1.19倍（同0.18ポイント上昇）、10～12月期1.29倍（同0.24ポイント上昇）となった。

一般職業紹介状況（令和 3年分）

（令和 3年 1月～ 3年12月）

項目	令和 3年		令和 2年		対前年比
	平均	平均	平均	平均	
全数	新規求職申込件数	18,786 件	19,340 件		△ 2.9 %
	月間有効求職者数	103,111 人	98,295 人		4.9 %
	新規求人数	42,147 人	40,168 人		4.9 %
	月間有効求人数	120,937 人	119,159 人		1.5 %
	就職件数	4,348 件	4,072 件		6.8 %
	新規求人倍率	2.24 倍	2.08 倍		0.16 ポ
	有効求人倍率	1.17 倍	1.21 倍		△ 0.04 ポ
うち一般	新規求職申込件数	11,615 件	12,488 件		△ 7.0 %
	月間有効求職者数	62,125 人	61,315 人		1.3 %
	新規求人数	25,460 人	24,117 人		5.6 %
	月間有効求人数	74,153 人	72,141 人		2.8 %
	就職件数	2,175 件	2,116 件		2.8 %
	新規求人倍率	2.19 倍	1.93 倍		0.26 ポ
	有効求人倍率	1.19 倍	1.18 倍		0.01 ポ
うちパート	新規求職申込件数	7,171 件	6,852 件		4.6 %
	月間有効求職者数	40,986 人	36,980 人		10.8 %
	新規求人数	16,687 人	16,052 人		4.0 %
	月間有効求人数	46,784 人	47,019 人		△ 0.5 %
	就職件数	2,173 件	1,956 件		11.1 %
	新規求人倍率	2.33 倍	2.34 倍		△ 0.01 ポ
	有効求人倍率	1.14 倍	1.27 倍		△ 0.13 ポ

- (注) 1 新規学卒を除き、パートを含む。
 2 数値は、月平均である。
 3 四捨五入のため内訳と合計が一致しない場合がある。また、対前年比は、年計の増減率である。
 4 ハローワークインターネットサービスの機能拡充に伴う令和3年9月以降の数値の取扱いについては、1頁の（注）を参照。



- (注) 1 新規学卒を除き、パートを含む。
 2 数値は、原数値の月平均である。
 3 求人倍率は、原数値である。
 4 ハローワークインターネットサービスの機能拡充に伴う令和3年9月以降の数値の取扱いについては、1頁の（注）を参照。

安定所別にみた求職、求人、充足状況

項目		安定所別						
		県計	名古屋中	名古屋南	名古屋東	豊橋	岡崎	一宮
求	1 新規求職申込件数	225,427	38,650	22,456	24,490	15,129	12,196	13,209
	前年同月比(%)	△ 2.9	0.2	△ 3.6	3.3	△ 5.8	△ 4.9	△ 2.6
	→ うち 男子	105,935	17,219	11,623	11,415	6,938	5,810	6,455
	→ うち 女子	119,325	21,388	10,819	13,060	8,188	6,383	6,745
	→ うち 常用	224,819	38,558	22,389	24,438	15,094	12,178	13,162
	→ うち 45歳以上	116,957	17,829	12,644	14,133	7,494	6,303	7,306
職	→ うち 55歳以上	72,288	10,380	7,888	9,120	4,475	4,048	4,548
	2 月間有効求職者数	1,237,327	209,382	120,121	149,466	76,159	68,447	72,192
	前年同月比(%)	4.9	8.3	4.8	9.8	0.3	2.2	7.3
	→ うち 45歳以上	653,307	98,176	67,100	84,192	39,151	36,141	40,385
紹介	→ うち 55歳以上	393,417	54,947	40,763	51,154	23,477	22,531	24,621
	3 紹介件数	237,445	47,080	23,952	25,921	13,700	12,873	14,005
就	4 就職件数	52,177	7,266	5,055	4,839	3,981	3,067	3,131
	前年同月比(%)	6.8	1.8	13.0	13.5	△ 0.8	8.2	6.8
	→ うち 男子	24,433	3,261	2,799	2,326	1,762	1,352	1,561
	→ うち 女子	27,718	3,999	2,255	2,510	2,219	1,715	1,569
	→ うち 45歳以上	28,306	3,762	3,019	3,050	1,984	1,623	1,837
	→ うち 55歳以上	15,693	2,106	1,677	1,848	1,061	904	1,008
	→ うち (保)受給者	14,985	2,015	1,500	1,528	1,004	877	1,000
	管内へ	30,159	3,209	2,377	2,314	3,020	2,058	1,897
	管外へ	17,874	3,304	2,290	2,079	648	847	807
	他県へ	4,144	753	388	446	313	162	427
職	5 就職率 ($\frac{4}{1} \times 100$) (%)	23.1	18.8	22.5	19.8	26.3	25.1	23.7
	45歳以上(%)	24.2	21.1	23.9	21.6	26.5	25.7	25.1
	55歳以上(%)	21.7	20.3	21.3	20.3	23.7	22.3	22.2
求	6 新規求人件数	505,763	133,451	44,384	68,114	28,734	28,138	23,659
	前年同月比(%)	4.9	△ 1.5	1.5	8.9	1.6	10.8	△ 4.2
	→ うち 常用	460,863	121,616	41,698	63,398	26,373	26,409	21,898
	7 月間有効求人数	1,451,238	385,746	127,641	194,455	81,912	80,704	67,421
人	前年同月比(%)	1.5	△ 5.3	△ 2.3	4.0	△ 3.8	8.9	△ 6.4
	8 求人倍率 (新規)	2.24	3.45	1.98	2.78	1.90	2.31	1.79
	(有効)	1.17	1.84	1.06	1.30	1.08	1.18	0.93
充	9 充足数	54,062	10,718	4,871	5,856	4,114	2,934	2,769
	→ うち 常用	47,999	9,116	4,427	5,174	3,632	2,629	2,465
	→ うち 他県から	5,781	1,827	505	778	362	79	344
	10 充足率 ($\frac{9}{6} \times 100$) (%)	10.7	8.0	11.0	8.6	14.3	10.4	11.7
足	他県からの流入率(%)	10.7	17.0	10.4	13.3	8.8	2.7	12.4

- (注) 1 新規学卒を除き、パートを含む。
 2 名古屋中安定所には、あいちマザーズハローワーク・名古屋外国人雇用サービスセンター・愛知新卒応援ハローワーク・愛知わかものハローワークを含む。名古屋南安定所には、ハローワークプラザなるみを含む。
 3 平成19年4月から、蒲郡安定所は豊川安定所の出張所となったが、「豊川(本所)」の欄には蒲郡出張所を含まない豊川安定所の数値を、蒲郡(出張所)の欄には蒲郡出張所の数値を計上している。
 4 平成16年11月から求職申込書における「性別」欄の記載が任意となったことに伴い、男女別の合計は男女計の値と必ずしも一致しない。

(令和 3年計)

半 田	瀬 戸	豊 田	津 島	刈 谷	西 尾	犬 山	豊 川 (本 所)	新 城	春日井	蒲 郡 (出張所)	
14,178	6,408	13,852	9,118	18,218	6,182	7,633	6,890	1,801	12,467	2,550	求
△ 1.0	0.7	△ 1.8	0.7	△ 12.1	△ 6.8	△ 1.9	△ 3.7	△ 2.3	△ 5.4	△ 12.1	
6,656	3,085	6,484	4,497	8,278	2,798	3,618	3,015	831	5,977	1,236	
7,517	3,306	7,360	4,610	9,923	3,377	4,011	3,874	970	6,482	1,312	
14,134	6,390	13,794	9,098	18,154	6,166	7,614	6,869	1,800	12,437	2,544	
7,466	3,612	6,900	5,170	8,511	2,788	4,317	3,291	1,065	6,898	1,230	
4,714	2,300	4,298	3,200	5,129	1,691	2,752	2,012	761	4,214	758	職
74,825	39,759	70,811	50,186	103,228	30,612	40,620	35,681	7,548	74,901	13,389	
7.5	9.8	3.2	5.5	△ 3.2	1.1	4.7	4.3	△ 4.7	4.0	△ 0.4	
40,471	22,793	36,179	28,069	50,922	14,837	23,412	18,120	4,595	41,942	6,822	
25,266	14,187	22,337	16,592	30,250	9,126	14,652	11,241	3,245	24,886	4,142	紹介
13,163	7,530	13,264	10,988	17,431	5,821	8,131	7,514	1,929	11,841	2,302	
3,454	1,808	3,072	2,491	4,338	1,687	1,815	2,079	726	2,658	710	就
4.1	8.9	13.7	6.5	4.4	3.1	7.8	3.2	7.6	12.8	6.9	
1,565	892	1,425	1,250	1,893	766	823	868	307	1,237	346	
1,889	912	1,645	1,240	2,441	921	992	1,211	419	1,418	363	
1,834	1,051	1,561	1,442	2,037	771	1,067	1,021	418	1,474	355	
990	588	850	760	1,065	384	619	549	264	841	179	
985	506	850	795	1,245	389	518	557	189	829	198	
2,394	986	2,008	1,529	2,831	978	870	1,303	481	1,485	419	
874	696	896	783	1,305	657	645	671	197	917	258	
186	126	168	179	202	52	300	105	48	256	33	
24.4	28.2	22.2	27.3	23.8	27.3	23.8	30.2	40.3	21.3	27.8	職
24.6	29.1	22.6	27.9	23.9	27.7	24.7	31.0	39.2	21.4	28.9	
21.0	25.6	19.8	23.8	20.8	22.7	22.5	27.3	34.7	20.0	23.6	
25,000	10,050	20,286	17,503	39,218	6,759	14,351	9,704	3,295	29,914	3,203	求
17.1	7.4	17.7	2.2	7.3	4.8	8.1	9.5	28.1	12.2	30.0	
23,840	9,462	16,289	15,471	32,233	6,533	13,459	9,204	3,162	26,833	2,985	人
71,694	28,477	60,193	50,829	112,370	18,904	40,539	26,889	8,961	85,451	9,052	
13.2	5.5	19.0	0.6	5.3	1.8	4.0	5.5	29.0	8.7	33.0	
1.76	1.57	1.46	1.92	2.15	1.09	1.88	1.41	1.83	2.40	1.26	
0.96	0.72	0.85	1.01	1.09	0.62	1.00	0.75	1.19	1.14	0.68	充
2,910	1,513	2,669	2,236	4,999	1,344	1,453	1,846	608	2,650	572	
2,691	1,394	2,415	1,920	4,287	1,270	1,302	1,727	579	2,424	547	
116	170	81	203	588	10	250	64	20	373	11	足
11.6	15.1	13.2	12.8	12.7	19.9	10.1	19.0	18.5	8.9	17.9	
4.0	11.2	3.0	9.1	11.8	0.7	17.2	3.5	3.3	14.1	1.9	

5 刈谷安定所には、碧南出張所を含む。

6 ハローワークインターネットサービスの機能拡充に伴う令和3年9月以降の数値の取扱いについては、1頁の(注)を参照。

レイバー・マーケット・プロフィール
(令和4年1月号)

編集
発行

愛知労働局 職業安定部

〒460-0003 名古屋市中区錦 2-14-25
(ヤマイチビル13階)

電話 052-219-5578