



レイバー・マーケット・プロフィール

(労働市場概況)

LABOUR MARKET PROFILE

2021.5

愛知労働局

用語の説明

レイバー・マーケット・プロフィールにおける主な用語の定義は次のとおりである。

I 職業紹介関係

【一般】

常用及び臨時・季節を合わせたものをいう。

【常用】

雇用期間の定めのない仕事、又は4ヶ月以上の雇用期間が定められている仕事(「季節」を除く。)をいう。

【臨時・季節】

・臨時とは、1ヶ月以上4ヶ月未満の雇用期間が定められている仕事をいう。

・季節とは、季節的な労働需要に対し、又は季節的な余暇を利用して一定の期間(4ヶ月未満、4ヶ月以上の別を問わない。)を定めて就労するものをいう。

【パートタイム】

1週間の所定労働時間が同一の事業所に雇用されている通常の労働者の1週間の所定労働時間に比し短いものをいう。

なお、「パートタイム」は雇用期間の定めにより、「常用的パートタイム」、「臨時的パートタイム」及び「日雇的パートタイム」に分けられる。

【日雇】

日々雇用の仕事、又は1ヶ月未満の雇用期間が定められているものをいう。

【求職者数】

・「新規求職申込件数」とは、公共職業安定所でその月のうちに新たに受け付けた求職申込件数をいう。

・「月間有効求職者数」とは、「前月末日現在において、求職申込の有効期限が翌月以降にまたがっている就職未決定の求職者数」と、当月の「新規求職申込件数」合計数をいう。

【求人数】

・「新規求人数」とは、公共職業安定所でその月のうちに新たに受け付けた求人数(採用予定人員)をいう。

・「月間有効求人数」とは、「前月末日現在において有効期限が翌月以降にまたがっている未充足の求人数」と当月の「新規求人数」の合計数をいう。

【就職件数】

有効求職者が自安定所の紹介により就職したことを確認した件数をいう。

【充足数】

自安定所の有効求人が安定所(求人を連絡した他安定所を含む。)の紹介により求職者と結合した件数をいう。

【求人倍率】

求職者1人あたり求人がどれだけあるかをみるもので、算出方法は次のとおり。

$$\text{新規求人倍率} = \frac{\text{新規求人数}}{\text{新規求職申込件数}}$$

$$\text{有効求人倍率} = \frac{\text{月間有効求人数}}{\text{月間有効求職者数}}$$

なお、求人倍率の「季節調整値」とは、一年を周期として繰り返す季節的変動要因を一定方法により取り除いて計算した数値をいう。

【就職率】

新規求職者数に対する就職件数の割合をみるもので、算出方法は次のとおり。

$$\frac{\text{就職件数}}{\text{新規求職申込件数}} \times 100$$

【充足率】

新規求人数に対する充足された求人の割合をみるもので、算出方法は次のとおり。

$$\frac{\text{充足数}}{\text{新規求人数}} \times 100$$

II 雇用保険業務関係

【適用事業所数】

労働者を雇用する事業所で、公共職業安定所に設置届出をしている事業所の数をいう。

【被保険者数】

適用事業所に雇用されている労働者であって、公共職業安定所にその届出がなされている者の数をいう。

【被保険者資格取得者数】

新規採用、中途採用を問わず適用事業所に新たに雇用され、公共職業安定所に届出のなされた者の数をいう。

【被保険者資格喪失者数】

適用事業所を離職し、その届出が公共職業安定所になされた者の数をいう。

【離職票交付件数】

公共職業安定所が、離職により被保険者でなくなったことの確認を行った者に交付した離職票の枚数をいう。

【受給資格決定件数】

提出された離職票のうち、公共職業安定所が給付を受ける資格ありと決定した件数をいう。

【初回受給者数】

受給資格決定後、第1回目の給付を受けた者の数をいう。

【受給者実人員】

求職者給付(高年齢求職者給付金及び特例一時金を除く。)を受けた受給資格者の実数をいう。

【日雇受給者実人員】

日雇労働者が、職に就くことができない時に給付を受けた者の実際の数をいう。

【特定受給資格者】

倒産、解雇等により離職した者(雇用保険法第23条2項に該当する者)をいう。

内 容 (4月)

1	労働市場の動向	2
	求職、求人、求人倍率、雇用保険給付の状況	
2	職業紹介の主要指標	4
	愛知県動き、全国の動き	
3	月別にみた主な指標	6
4	安定所別にみた求職、求人、充足状況	8
5	年齢別常用職業紹介状況	10
6	職業別常用職業紹介状況	11
7	産業別・規模別求人、充足状況	12
8	中高年齢者の職業紹介状況	13
9	正社員の職業紹介状況	14
10	パートタイマーの職業紹介状況	14
11	あいちマザーズハローワークの職業紹介状況	15
12	名古屋外国人雇用サービスセンターの職業紹介状況	15
13	愛知新卒応援ハローワーク(愛知学生職業センター)の職業紹介状況	16
14	愛知わかものハローワークの職業紹介状況	16
15	ハローワークプラザなるみの職業紹介状況	17
16	日雇の職業紹介状況	18
17	港湾労働関係の職業紹介状況	19
18	雇用保険適用状況	20
	被保険者の種類別状況	
	産業別適用事業所及び被保険者の状況	
	月別、安定所別にみた適用状況	
19	雇用保険給付状況	22
	月別、安定所別にみた給付状況	

1 労働市場の動向

< 令和3年4月分概況 >

1 求人倍率の状況

有効求人倍率（季節調整値）については、月間有効求人数、月間有効求職者数ともに増加し、求人数の増加（前月比5.6%増）が求職者数の増加（前月比3.5%増）を上回ったため、前月の1.09倍から0.03ポイント上昇し、1.12倍となった。

新規求人倍率（季節調整値）については、新規求人数、新規求職者数ともに増加し、求人数の増加（前月比3.9%増）が求職者数の増加（前月比6.5%増）を下回ったため、前月の2.14倍から0.05ポイント低下し、2.09倍となった。

2 求人の状況

新規求人数（原数値）については、前年同月に比べ10.6%増となった。

新規求人の動きを産業別に前年同月比で見ると、建設業（12.4%増）、製造業（45.7%増）、情報通信業（7.4%増）、運輸業、郵便業（8.4%増）、卸売業、小売業（25.2%増）、金融業、保険業（2.0%増）、不動産業、物品賃貸業（18.1%増）、学術研究、専門・技術サービス業（12.1%増）、宿泊業、飲食サービス業（21.4%減）、生活関連サービス業、娯楽業（24.2%減）、医療、福祉（4.1%増）、サービス業（9.3%増）であった。

製造業は、食料品製造業（32.2%増）、繊維工業（95.2%増）、木材・木製品製造業（37.5%増）、印刷・同関連業（4.7%増）、プラスチック製品製造業（56.0%増）、窯業・土石製品製造業（27.8%減）、鉄鋼業（7.0%減）、金属製品製造業（81.6%増）、はん用機械器具製造業（52.3%増）、生産用機械器具製造業（29.0%増）、電気機械器具製造業（77.4%増）、情報通信機械器具製造業（125.0%増）、輸送用機械器具製造業（70.7%増）となった。

月間有効求人数（原数値）は、前年同月に比べ5.6%減となった。

3 求職の状況

新規求職者数（原数値）については、前年同月に比べ17.9%増となった。新規求職者（パート除く常用）の内訳を前年同月比で見ると定年到達者（5.5%増）、事業主都合離職者（1.4%減）、自己都合離職者（0.4%減）、在職者（26.0%増）、無業者（34.8%増）であった。

また、月間有効求職者数（原数値）は、前年同月比21.6%増となった。

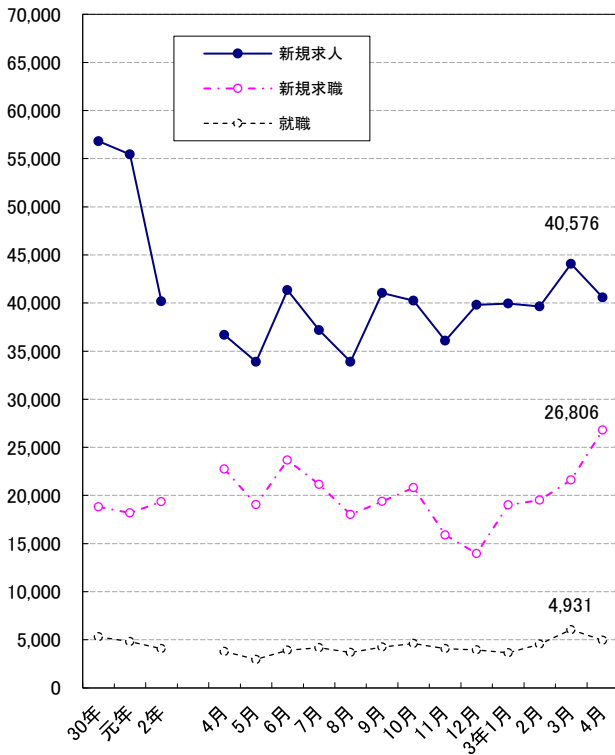
4 就職の状況

公共職業安定所の紹介による就職件数については4,931件で、前年同月比30.6%増となった。就職率（求職者のうち安定所の紹介で就職した者の割合）は18.4%と、前年同月に比べ1.8ポイント上昇した。

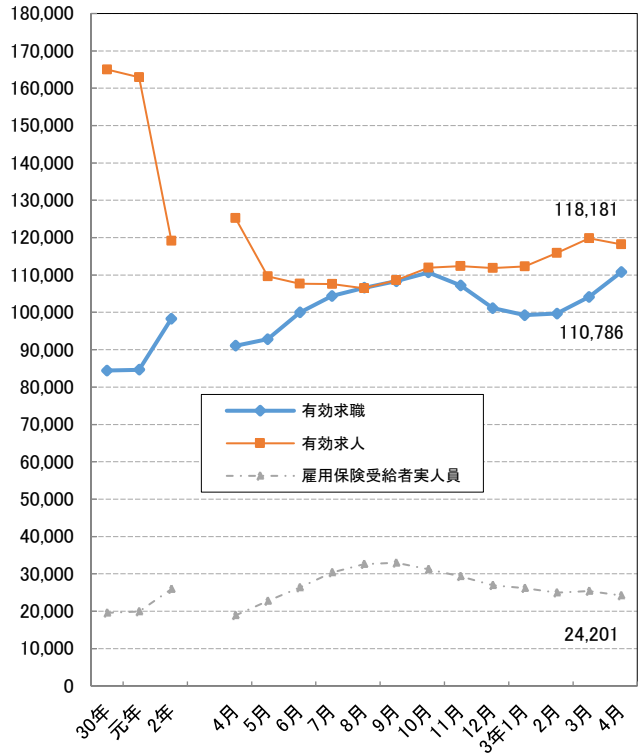
5 雇用保険受給者の状況

雇用保険受給者実人員については、前年同月比28.2%増となった。

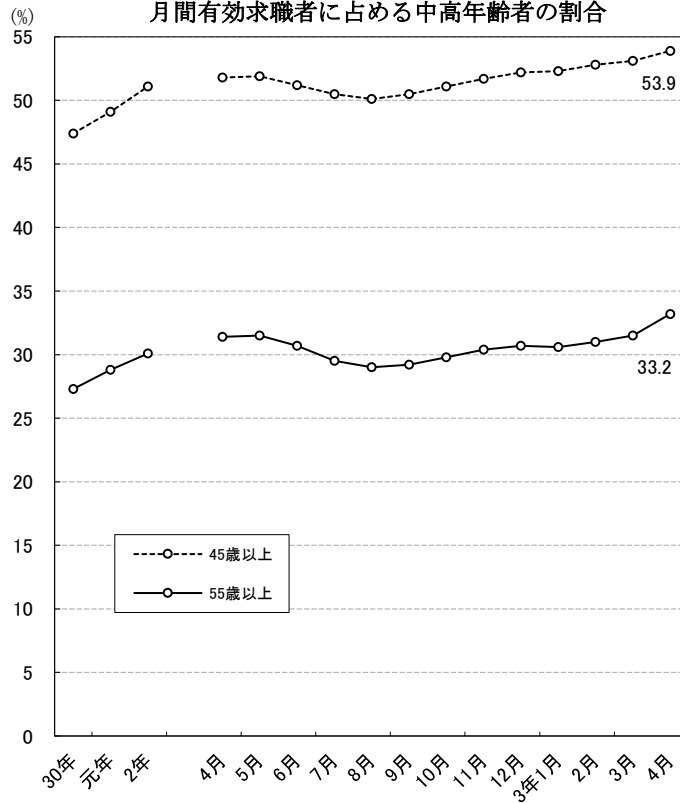
新規求職、求人、就職の推移



有効求職、求人、雇用保険受給者実人員の推移



月間有効求職者に占める中高年齢者の割合



2 職業紹介の主要指標

(1) 愛知県の動き

年 月	1 新規求職申込件数		2 月間有効求職者数			3 新規求人数		4 月間有効求人数
	件	うち雇用保険受給者の割合	人	うち45歳以上の割合	うち雇用保険受給者の割合	人	うち常用の割合	
平成28年 (月平均)	20,744	32.0	90,971	43.1	41.1	51,934	89.6	148,017
平成29年 "	19,758	31.8	87,107	44.9	40.6	55,325	90.0	158,675
平成30年 "	18,809	32.7	84,441	47.4	40.6	56,817	90.0	165,015
令和元年 "	18,185	33.9	84,622	49.1	41.0	55,455	90.5	162,979
令和 2年 "	19,340	36.0	98,295	51.1	45.0	40,168	92.0	119,159
令和 2年 4月	22,734	42.7	91,078	51.8	40.1	36,684	93.2	125,228
5月	19,050	41.7	92,842	51.9	43.3	33,897	93.1	109,611
6月	23,669	37.9	99,974	51.2	45.1	41,334	92.9	107,701
7月	21,135	39.3	104,389	50.5	47.1	37,194	93.7	107,587
8月	18,025	36.7	106,584	50.1	49.3	33,897	93.4	106,441
9月	19,372	34.4	108,312	50.5	50.4	41,028	91.2	108,589
10月	20,812	35.6	110,698	51.1	49.0	40,225	92.3	111,958
11月	15,904	35.2	107,237	51.7	48.4	36,084	92.5	112,345
12月	13,964	34.5	101,126	52.2	47.7	39,799	88.4	111,856
令和 3年 1月	19,007	32.8	99,264	52.3	46.4	39,942	89.7	112,315
2月	19,517	29.3	99,696	52.8	43.8	39,655	91.5	115,908
3月	21,599	28.9	104,116	53.1	42.4	44,081	90.3	119,810
4月	26,806	37.2	110,786	53.9	41.9	40,576	92.6	118,181

(注) 新規学卒を除き、パートを含む。

新規求職申込件数の動き (愛知県)

平成22年平均100(29,726件)

年	月	1月	2月	3月	4月	5月	6月	7月	8月	9月	10月	11月	12月
平成 28年		69.9	76.3	77.3	89.6	75.2	72.1	65.2	66.6	69.9	69.4	58.7	47.3
29年		70.6	69.8	72.6	84.9	72.1	67.7	61.6	64.0	67.1	65.2	55.7	46.3
30年		66.2	67.4	67.0	82.5	72.7	61.9	59.7	62.2	55.3	67.4	54.6	42.4
令和 元年		64.1	60.1	63.3	78.6	65.8	57.4	62.8	56.5	61.9	62.9	53.1	47.6
2年		68.5	60.8	63.9	76.5	64.1	79.6	71.1	60.6	65.2	70.0	53.5	47.0
3年		63.9	65.7	72.7	90.2								

(注) 新規学卒を除き、パートを含む。

新規求人数の動き (愛知県)

平成22年平均100(32,370件)

年	月	1月	2月	3月	4月	5月	6月	7月	8月	9月	10月	11月	12月
平成 28年		173.6	170.4	159.3	153.6	147.3	160.0	158.3	151.6	167.9	168.4	156.3	158.6
29年		177.1	175.0	176.1	161.5	158.5	179.3	162.3	163.4	187.5	175.5	163.9	170.8
30年		179.8	176.7	186.4	166.5	172.3	186.4	166.9	167.7	182.3	177.7	169.3	174.3
令和 元年		176.6	180.6	180.7	166.1	165.2	177.3	173.9	160.8	175.0	178.8	162.6	158.2
2年		146.2	142.6	149.5	113.3	104.7	127.7	114.9	104.7	126.7	124.3	111.5	123.0
3年		123.4	122.5	136.2	125.4								

(注) 新規学卒を除き、パートを含む。

5 就 職 件 数			6 充 足 数		諸 比 率					
件	うち45歳以上の割合	うち雇用保険受給者の割合	人	うち県外からの割合	季調済求人倍率		求 人 倍 率		就 職 率 ($\frac{5}{1} \times 100$)	充 足 率 ($\frac{6}{3} \times 100$)
					新 規	有 効	新 規 (3/1)	有 効 (4/2)		
	%	%		%	倍	倍	倍	倍	%	%
5,888	42.4	25.4	6,232	13.4	-	-	2.50	1.63	28.4	12.0
5,748	45.0	25.2	6,026	12.6	-	-	2.80	1.82	29.1	10.9
5,326	48.0	25.6	5,535	12.2	-	-	3.02	1.95	28.3	9.7
4,826	50.5	27.0	5,057	12.3	-	-	3.05	1.93	26.5	9.1
4,072	52.3	29.2	4,183	10.4	-	-	2.08	1.21	21.1	10.4
3,777	51.7	24.9	3,959	11.9	2.18	1.43	1.61	1.37	16.6	10.8
2,968	51.7	28.2	3,017	9.5	2.01	1.29	1.78	1.18	15.6	8.9
3,914	50.4	27.6	4,036	11.3	1.68	1.17	1.75	1.08	16.5	9.8
4,169	51.1	29.6	4,268	9.8	1.76	1.10	1.76	1.03	19.7	11.5
3,680	50.8	32.8	3,774	10.2	1.86	1.05	1.88	1.00	20.4	11.1
4,258	52.9	32.1	4,323	10.2	1.96	1.03	2.12	1.00	22.0	10.5
4,622	52.3	32.1	4,710	10.0	1.92	1.01	1.93	1.01	22.2	11.7
4,081	52.9	32.8	4,114	9.7	1.98	1.00	2.27	1.05	25.7	11.4
3,965	52.9	34.1	4,030	9.7	2.05	0.99	2.85	1.11	28.4	10.1
3,638	53.3	31.2	3,740	9.5	2.19	1.03	2.10	1.13	19.1	9.4
4,561	56.0	26.5	4,727	9.4	2.11	1.09	2.03	1.16	23.4	11.9
6,061	57.4	23.8	6,260	9.0	2.14	1.09	2.04	1.15	28.1	14.2
4,931	52.8	26.2	5,138	10.8	2.09	1.12	1.51	1.07	18.4	12.7

※ 令和2年12月以前の季調済求人倍率は新季節指数により改定済み

(2) 全国の動き

項目 年月	1 新規求職	2 月間有効	3 新 規	4 月間有効	5 就職件数	6 受 給 者	7 季 調 済 求 人 倍 率		8 求 人 倍 率	
	申込件数	求職者数	求 人 数	求 人 数		実 人 数	新 規	有 効	新 規	有 効
	千件	千人	千人	千人	千件	千人	倍	倍	倍	倍
平成28年 (月平均)	447	1,866	911	2,530	151	409	-	-	2.04	1.36
平成29年 "	430	1,793	963	2,696	146	385	-	-	2.24	1.50
平成30年 "	408	1,725	977	2,780	136	374	-	-	2.39	1.61
令和元年 "	396	1,710	959	2,737	127	381	-	-	2.42	1.60
令和 2年 "	385	1,828	751	2,161	103	457	-	-	1.95	1.18
令和 2年 4月	469	1,780	656	2,197	106	351	1.81	1.30	1.40	1.23
5月	357	1,761	637	1,938	81	399	1.91	1.18	1.79	1.10
6月	435	1,835	756	1,930	104	486	1.71	1.12	1.74	1.05
7月	389	1,869	700	1,959	102	533	1.70	1.09	1.80	1.05
8月	341	1,906	662	1,967	90	555	1.83	1.05	1.95	1.03
9月	369	1,942	758	2,009	103	556	1.97	1.04	2.06	1.03
10月	401	1,988	789	2,097	110	536	1.84	1.04	1.97	1.06
11月	322	1,936	709	2,116	98	491	2.04	1.05	2.20	1.09
12月	301	1,850	722	2,095	92	470	2.11	1.05	2.40	1.13
令和 3年 1月	392	1,841	786	2,112	82	449	2.03	1.10	2.00	1.15
2月	397	1,889	766	2,170	104	437	1.88	1.09	1.93	1.15
3月	455	1,995	829	2,244	154	446	1.99	1.10	1.82	1.12
4月	537	2,091	756	2,167	123	434	1.82	1.09	1.41	1.04

(注) 新規学卒を除き、パートを含む。

※ 令和2年12月以前の季調済求人倍率は新季節指数により改定済み

3 月別にみた主な指標

項目		月					
		1 月	2 月	3 月	4 月	5 月	
求 職	1 新規求職申込件数	令和 2年	20,371	18,067	18,982	22,734	19,050
		令和 3年	19,007	19,517	21,599	26,806	
		前年同月比 (%)	△ 6.7	8.0	13.8	17.9	
	→ うち 常 用	令和 2年	20,312	18,019	18,924	22,639	18,955
		令和 3年	18,972	19,458	21,557	26,742	
	→ うち 臨時・季節	令和 2年	59	48	58	95	95
		令和 3年	35	59	42	64	
	→ うち 中高年齢者 (45歳以上)	令和 2年	10,186	8,995	9,501	12,330	9,564
		令和 3年	9,740	10,258	11,244	15,053	
	2 月間有効求職者	令和 2年	82,957	85,791	88,549	91,078	92,842
令和 3年		99,264	99,696	104,116	110,786		
	前年同月比 (%)	19.7	16.2	17.6	21.6		
→ うち 常 用	令和 2年	82,769	85,594	88,331	90,823	92,548	
	令和 3年	99,039	99,468	103,876	110,537		
→ うち 中高年齢者 (45歳以上)	令和 2年	41,624	43,422	45,234	47,220	48,161	
	令和 3年	51,917	52,662	55,254	59,699		
紹介	3 紹介件数	令和 2年	18,692	20,582	21,800	15,935	15,199
		令和 3年	20,035	23,762	26,183	22,917	
就 職	4 就職件数	令和 2年	3,532	4,453	5,439	3,777	2,968
		令和 3年	3,638	4,561	6,061	4,931	
		前年同月比 (%)	3.0	2.4	11.4	30.6	
	→ うち 中高年齢者 (45歳以上)	令和 2年	1,850	2,310	2,999	1,952	1,535
		令和 3年	1,939	2,554	3,481	2,605	
	→ うち 保 受 給 者	令和 2年	1,013	1,093	1,317	942	836
令和 3年		1,136	1,209	1,443	1,293		
求 人	5 新規求人数	令和 2年	47,316	46,165	48,395	36,684	33,897
		令和 3年	39,942	39,655	44,081	40,576	
		前年同月比 (%)	△ 15.6	△ 14.1	△ 8.9	10.6	
	→ うち 常 用	令和 2年	43,374	42,420	43,792	34,189	31,570
		令和 3年	35,832	36,289	39,803	37,590	
	→ うち 臨時・季節	令和 2年	3,942	3,745	4,603	2,495	2,327
		令和 3年	4,110	3,366	4,278	2,986	
	6 新規求人件数	令和 2年	25,015	24,834	26,003	19,811	18,088
		令和 3年	21,699	21,909	23,905	21,774	
	7 月間有効求人数	令和 2年	148,747	141,548	138,302	125,228	109,611
令和 3年		112,315	115,908	119,810	118,181		
	前年同月比 (%)	△ 24.5	△ 18.1	△ 13.4	△ 5.6		
充 足	8 充足数	令和 2年	3,692	4,658	5,615	3,959	3,017
		令和 3年	3,740	4,727	6,260	5,138	
	→ うち 常 用	令和 2年	3,363	4,278	5,227	3,663	2,796
		令和 3年	3,237	4,187	5,676	4,618	
	→ うち 臨時・季節	令和 2年	329	380	388	296	221
		令和 3年	503	540	584	520	
→ うち 他 県 か ら	令和 2年	440	492	572	471	286	
	令和 3年	356	446	565	554		

(注) 1. 新規学卒を除き、パートを含む。
2. △印は減少率(差)である(以下、各表同じ。)

6 月	7 月	8 月	9 月	10月	11月	12月	計	
23,669	21,135	18,025	19,372	20,812	15,904	13,964	232,085	
23,566	21,060	17,967	19,319	20,757	15,851	13,935	231,304	求
103	75	58	53	55	53	29	781	
11,261	10,324	8,701	9,710	10,764	7,944	7,056	116,336	
99,974	104,389	106,584	108,312	110,698	107,237	101,126	1,179,537	
99,627	104,032	106,241	107,976	110,369	106,950	100,869	1,176,129	職
51,201	52,689	53,449	54,745	56,587	55,401	52,747	602,480	
22,424	22,175	18,452	21,441	22,733	19,870	17,139	236,442	紹介
3,914	4,169	3,680	4,258	4,622	4,081	3,965	48,858	就
1,971	2,131	1,870	2,254	2,416	2,158	2,098	25,544	
1,079	1,236	1,206	1,367	1,483	1,339	1,353	14,264	職
41,334	37,194	33,897	41,028	40,225	36,084	39,799	482,018	
38,382	34,846	31,670	37,437	37,122	33,379	35,197	443,378	求
2,952	2,348	2,227	3,591	3,103	2,705	4,602	38,640	
22,471	20,039	18,367	22,377	22,094	19,306	21,296	259,701	
107,701	107,587	106,441	108,589	111,958	112,345	111,856	1,429,913	人
4,036	4,268	3,774	4,323	4,710	4,114	4,030	50,196	
3,731	4,014	3,522	3,945	4,285	3,704	3,507	46,035	充
305	254	252	378	425	410	523	4,161	
456	420	385	443	472	398	392	5,227	足

4 安定所別にみた求職、求人、充足状況

項目		安定所別							
		県計	名古屋中	名古屋南	名古屋東	豊橋	岡崎	一宮	
求	1 新規求職申込件数	26,806	4,286	2,676	3,241	1,731	1,507	1,612	
	前年同月比(%)	17.9	32.1	15.4	23.6	8.0	20.4	19.5	
	→うち 男	12,630	1,820	1,307	1,521	788	741	832	
	→うち 女	14,160	2,464	1,367	1,719	943	766	779	
	→うち 常用	26,742	4,282	2,669	3,238	1,729	1,506	1,602	
	→うち 45歳以上	15,053	2,001	1,615	2,002	929	850	978	
→うち 55歳以上	10,295	1,285	1,084	1,381	655	618	671		
職	2 月間有効求職者数	110,786	18,688	10,838	13,462	6,764	6,170	6,491	
	前年同月比(%)	21.6	27.7	22.7	26.7	12.6	22.7	23.9	
	→うち 45歳以上	59,699	8,754	6,232	7,813	3,548	3,319	3,729	
→うち 55歳以上	36,786	4,941	3,916	4,853	2,176	2,139	2,310		
紹介	3 紹介件数	22,917	4,604	2,203	2,556	1,325	1,152	1,257	
就	4 就職件数	4,931	673	475	422	391	284	293	
	前年同月比(%)	30.6	25.3	56.3	40.2	2.9	28.5	19.1	
	→うち 男	2,292	275	265	223	171	126	138	
	→うち 女	2,639	398	210	199	220	158	155	
	→うち 45歳以上	2,605	326	287	277	200	152	146	
	→うち 55歳以上	1,446	192	163	166	97	85	70	
	→うち (保)受給者	1,293	190	132	124	90	72	83	
	管内へ	2,755	233	198	198	291	190	184	
	管外へ	1,805	365	248	190	66	84	59	
	他県へ	371	75	29	34	34	10	50	
職	5 就職率 ($\frac{4}{1} \times 100$) (%)	18.4	15.7	17.8	13.0	22.6	18.8	18.2	
	45歳以上(%)	17.3	16.3	17.8	13.8	21.5	17.9	14.9	
	55歳以上(%)	14.0	14.9	15.0	12.0	14.8	13.8	10.4	
求	6 新規求人数	40,576	10,283	3,859	5,086	2,574	2,194	1,834	
	前年同月比(%)	10.6	△ 6.8	12.5	7.4	32.9	12.7	8.9	
	→うち 常用	37,590	9,507	3,696	4,784	2,360	2,074	1,688	
人	7 月間有効求人数	118,181	30,961	10,327	16,738	6,751	6,491	5,538	
	前年同月比(%)	△ 5.6	△ 15.9	△ 5.8	△ 1.6	△ 9.2	3.6	△ 11.9	
	8 求人倍率 (新規)	1.51	2.40	1.44	1.57	1.49	1.46	1.14	
(有効)	1.07	1.66	0.95	1.24	1.00	1.05	0.85		
充	9 充足数	5,138	962	417	590	393	275	267	
	→うち 常用	4,618	834	382	526	353	243	245	
	→うち 他県から	554	176	43	85	29	8	33	
足	10 充足率 ($\frac{9}{6} \times 100$) (%)	12.7	9.4	10.8	11.6	15.3	12.5	14.6	
	他県からの流入率(%)	10.8	18.3	10.3	14.4	7.4	2.9	12.4	

- (注) 1. 新規学卒を除き、パートを含む。
2. 名古屋中安定所には、あいちマザーズハローワーク・名古屋外国人雇用サービスセンター・愛知新卒応援ハローワーク・愛知わかものハローワークを含む。名古屋南安定所には、ハローワークプラザなるみを含む。
3. 平成19年4月から、蒲郡安定所は豊川安定所の出張所となったが、「豊川(本所)」の欄には蒲郡出張所を含まない豊川安定所の数値を、蒲郡(出張所)の欄には蒲郡出張所の数値を計上している。
4. 平成16年11月から求職申込書における「性別」欄の記載が任意となったことに伴い、男女別の合計は男女計の値と必ずしも一致しない。
5. 刈谷安定所には、碧南出張所を含む。

(4月)

半田	瀬戸	豊田	津島	刈谷	西尾	犬山	豊川 (本所)	新城	春日井	蒲郡 (出張所)	
1,767	745	1,573	1,090	2,135	721	869	765	223	1,531	334	求
31.5	16.4	13.1	12.5	10.8	9.7	16.0	△ 2.9	10.4	11.6	9.5	
884	357	743	531	985	338	422	340	106	750	165	
883	385	830	559	1,145	383	445	425	117	781	169	
1,762	743	1,565	1,085	2,125	721	868	764	223	1,527	333	
1,035	458	872	676	1,106	364	527	399	146	929	166	
727	314	629	472	716	240	361	264	116	646	116	
6,654	3,514	6,225	4,519	9,487	2,716	3,614	3,164	696	6,594	1,190	職
24.5	20.2	17.4	22.1	17.0	15.6	21.7	14.4	3.9	18.7	15.5	
3,673	2,069	3,252	2,571	4,811	1,348	2,099	1,641	432	3,803	605	
2,358	1,309	2,032	1,567	2,932	840	1,332	1,046	321	2,332	382	
1,249	687	1,315	1,029	1,833	650	713	733	188	1,158	265	紹介
321	156	297	246	427	181	175	189	66	254	81	就
13.8	13.0	54.7	23.0	55.8	52.1	36.7	1.1	53.5	57.8	26.6	
141	83	140	129	165	85	82	78	27	127	37	
180	73	157	117	262	96	93	111	39	127	44	
158	88	149	135	213	66	105	84	36	150	33	
91	48	85	72	120	31	62	39	21	90	14	
88	35	65	75	107	45	51	44	9	66	17	
218	87	184	161	310	100	70	107	46	134	44	
84	62	99	75	108	78	65	72	17	99	34	
19	7	14	10	9	3	40	10	3	21	3	
18.2	20.9	18.9	22.6	20.0	25.1	20.1	24.7	29.6	16.6	24.3	職
15.3	19.2	17.1	20.0	19.3	18.1	19.9	21.1	24.7	16.1	19.9	
12.5	15.3	13.5	15.3	16.8	12.9	17.2	14.8	18.1	13.9	12.1	
2,355	885	1,482	1,277	2,997	642	1,097	927	296	2,582	206	求
40.4	21.2	31.3	△ 8.2	18.3	78.8	4.3	75.6	18.4	19.2	100.0	
2,280	850	1,390	1,058	2,460	604	1,071	896	278	2,392	202	
5,953	2,240	4,647	4,127	9,010	1,630	3,216	2,254	718	6,806	774	人
13.7	△ 4.7	15.1	△ 5.4	△ 9.1	6.1	0.8	△ 0.9	26.9	4.0	73.2	
1.33	1.19	0.94	1.17	1.40	0.89	1.26	1.21	1.33	1.69	0.62	
0.89	0.64	0.75	0.91	0.95	0.60	0.89	0.71	1.03	1.03	0.65	
272	125	242	254	572	132	136	153	60	228	60	充
258	120	215	214	508	126	126	149	58	206	55	
14	7	6	25	73	2	21	5	2	24	1	
11.5	14.1	16.3	19.9	19.1	20.6	12.4	16.5	20.3	8.8	29.1	足
5.1	5.6	2.5	9.8	12.8	1.5	15.4	3.3	3.3	10.5	1.7	

5 年齢別常用職業紹介状況

(4月)

区 分		項 目	1 月 間 有 効 求 人 数	2 月 間 有 効 求 職 者 数	3 就 職 件 数	4 有 効 求 人 倍 率 (1/2)
全 数	年 齢 計		人 108,339	人 110,537	件 4,448	倍 0.98
		1 9 歳 以 下	1,381	1,098	75	1.26
		2 0 ～ 2 4 歳	10,210	8,115	378	1.26
		2 5 ～ 2 9 歳	14,614	11,631	410	1.26
		3 0 ～ 3 4 歳	12,964	10,417	358	1.24
		3 5 ～ 3 9 歳	11,707	9,701	445	1.21
		4 0 ～ 4 4 歳	11,010	10,011	453	1.10
		4 5 ～ 4 9 歳	11,257	11,592	554	0.97
		5 0 ～ 5 4 歳	10,853	11,277	492	0.96
		5 5 ～ 5 9 歳	9,505	9,888	369	0.96
		6 0 ～ 6 4 歳	7,405	11,547	432	0.64
		6 5 歳 以 上	7,433	15,260	482	0.49
男	年 齢 計			53,571	2,079	
		1 9 歳 以 下		585	38	
		2 0 ～ 2 4 歳		3,651	151	
		2 5 ～ 2 9 歳		4,641	178	
		3 0 ～ 3 4 歳		4,092	148	
		3 5 ～ 3 9 歳		3,791	169	
		4 0 ～ 4 4 歳		3,909	157	
		4 5 ～ 4 9 歳		4,830	195	
		5 0 ～ 5 4 歳		5,038	216	
		5 5 ～ 5 9 歳		5,089	170	
		6 0 ～ 6 4 歳		7,191	285	
		6 5 歳 以 上		10,754	372	
女	年 齢 計			56,862	2,369	
		1 9 歳 以 下		509	37	
		2 0 ～ 2 4 歳		4,444	227	
		2 5 ～ 2 9 歳		6,977	232	
		3 0 ～ 3 4 歳		6,318	210	
		3 5 ～ 3 9 歳		5,902	276	
		4 0 ～ 4 4 歳		6,095	296	
		4 5 ～ 4 9 歳		6,751	359	
		5 0 ～ 5 4 歳		6,230	276	
		5 5 ～ 5 9 歳		4,795	199	
		6 0 ～ 6 4 歳		4,350	147	
		6 5 歳 以 上		4,491	110	

- (注) 1. 新規学卒を除き、パートを含む。
 2. 年齢別の求人数・求人倍率は「就職機会積み上げ方式」による。この方式は、個々の求人について、求人数を対象となる年齢階級〔5歳刻みの11階級〕の総月間有効求職者数で除して当該求人に係る求職者1人当たりの就職機会を算定し、全有効求人についてこの就職機会を足し上げることにより、年齢別有効求人倍率を算出。年齢別月間有効求人数は、年齢別有効求人倍率に年齢別月間有効求職者数を乗じて算出。
 3. 平成16年11月から求職申込書における「性別」欄の記載が任意となったことに伴い、男女別の合計は男女計の値と必ずしも一致しない。

6 職業別常用職業紹介状況

(4月)

職業	1 月 間 有 効 求 職 者 数		2 月 間 有 効 求 職 者 数	3 就 職 件 数		4 有 効 求 職 者 数 有 効 率 (2/1)
	人	うち 男		件	うち 男	
職業計	110,537	53,571	108,339	4,448	2,079	0.98
専門的・技術的職業	13,158	6,008	23,807	590	193	1.81
開発技術者	787	722	1,121	31	22	1.42
情報処理・通信技術者	1,662	1,371	2,183	15	13	1.31
保健師、助産師等	2,045	62	5,144	114	2	2.52
社会福祉の専門的職業	1,971	334	5,430	174	48	2.75
事務的職業	25,891	6,506	9,019	1,024	161	0.35
一般事務員	22,371	4,911	6,086	796	92	0.27
会計事務員	1,275	470	790	70	6	0.62
営業・販売関連事務員	1,196	426	823	74	13	0.69
販売の職業	5,735	2,801	10,088	208	125	1.76
商品販売の職業	3,545	932	5,098	119	47	1.44
営業の職業	2,087	1,801	4,840	87	77	2.32
サービスの職業	8,584	2,833	24,949	577	180	2.91
介護サービスの職業	2,722	776	10,474	207	59	3.85
保険医療サービス	479	24	1,118	60	5	2.33
生活衛生サービス	545	52	2,019	21	2	3.70
飲食物調理の職業	2,298	994	5,591	170	61	2.43
接客・給仕の職業	1,570	487	4,415	51	17	2.81
保安の職業	603	584	3,732	77	76	6.19
生産工程の職業	10,330	6,602	12,228	759	472	1.18
金属材料製造等	1,517	1,413	3,127	190	167	2.06
製品製造・加工処理	1,778	1,005	2,857	280	151	1.61
機械組立の職業	4,087	2,597	1,571	84	42	0.38
機械整備・修理の職業	490	471	2,269	38	35	4.63
輸送・機械運転の職業	3,710	3,557	9,007	306	291	2.43
自動車運転の職業	2,550	2,437	7,761	254	239	3.04
定置・建設機械運転	362	359	758	31	31	2.09
建設・採掘の職業	946	925	6,258	86	82	6.62
建設の職業	297	291	1,865	28	27	6.28
土木の職業	268	258	2,018	35	34	7.53
運搬・清掃等の職業	16,716	9,840	8,460	760	465	0.51
運搬の職業	2,402	2,046	2,890	206	171	1.20
清掃の職業	2,028	887	2,991	246	108	1.47
(IT関連計)	3,701	2,416	3,710	71	45	1.00
(福祉関連計)	5,958	1,181	20,386	445	109	3.42
(介護関係小計)	3,541	1,005	14,187	313	100	4.01

(注) 1. 新規学卒を除き、パートを含む。

2. 平成24年4月分より平成23年改訂の「厚生労働省編職業分類」に基づく表章。主な職業のみであるので、計とは一致しない。

7 産業別・規模別求人、充足状況

(4 月分)

項目	1 新規求人数				2 充足数			充足率 2/1×100	
	計	前年	うち 常用	うち 臨時・ 季節	計	うち	うち 臨時・ 季節		
		同月比				常用			常用
産業・規模	人	%	人	人	人	人	人	%	
建設業	3,810	12.4	3,753	57	281	273	8	7.4	
製造業	4,812	45.7	4,495	317	1,181	1,129	52	24.5	
食料品製造業	715	32.2	676	39	158	149	9	22.1	
繊維工業	164	95.2	157	7	66	64	2	40.2	
木材・木製品製造業	77	37.5	75	2	17	17	-	22.1	
印刷・同関連業	67	4.7	67	-	18	17	1	26.9	
プラスチック製造業	312	56.0	296	16	95	92	3	30.4	
窯業・土石製品製造業	192	△ 27.8	187	5	44	41	3	22.9	
鉄鋼業	173	△ 7.0	173	-	31	31	-	17.9	
金属製品製造業	563	81.6	517	46	127	124	3	22.6	
はん用機械器具製造業	460	52.3	432	28	75	74	1	16.3	
電気機械器具製造業	236	77.4	201	35	84	82	2	35.6	
情報通信機械器具製造業	18	125.0	13	5	1	-	1	5.6	
輸送用機械器具製造業	850	70.7	799	51	208	191	17	24.5	
情報通信業	910	7.4	808	102	48	38	10	5.3	
情報サービス業	795	12.4	709	86	40	32	8	5.0	
運輸業、郵便業	3,792	8.4	3,511	281	332	312	20	8.8	
卸売業、小売業	4,954	25.2	4,180	774	600	517	83	12.1	
金融業、保険業	259	2.0	213	46	16	16	-	6.2	
宿泊業、飲食サービス業	3,211	△ 21.4	3,143	68	183	174	9	5.7	
医療、福祉	9,568	4.1	8,909	659	1,144	968	176	12.0	
社会保険・社会福祉・介護事業	6,464	2.6	5,866	598	746	580	166	11.5	
サービス業(他に分類されないもの)	4,617	9.3	4,289	328	582	514	68	12.6	
職業紹介・労働者派遣業	1,129	0.6	998	131	82	55	27	7.3	
合計	40,576	10.6	37,590	2,986	5,138	4,618	520	12.7	
企業規模	4 人以下	1,714	38.1	1,611	103	304	274	30	17.7
	5 ～ 29 人	9,035	19.9	8,687	348	1,527	1,442	85	16.9
	30 ～ 99 人	8,746	23.4	8,237	509	1,230	1,110	120	14.1
	100 ～ 299 人	7,785	24.7	7,205	580	761	690	71	9.8
	300 ～ 499 人	1,976	△ 21.5	1,799	177	242	221	21	12.2
	500 ～ 999 人	2,515	△ 9.8	2,323	192	242	206	36	9.6
1,000 人以上	8,805	△ 5.1	7,728	1,077	832	675	157	9.4	

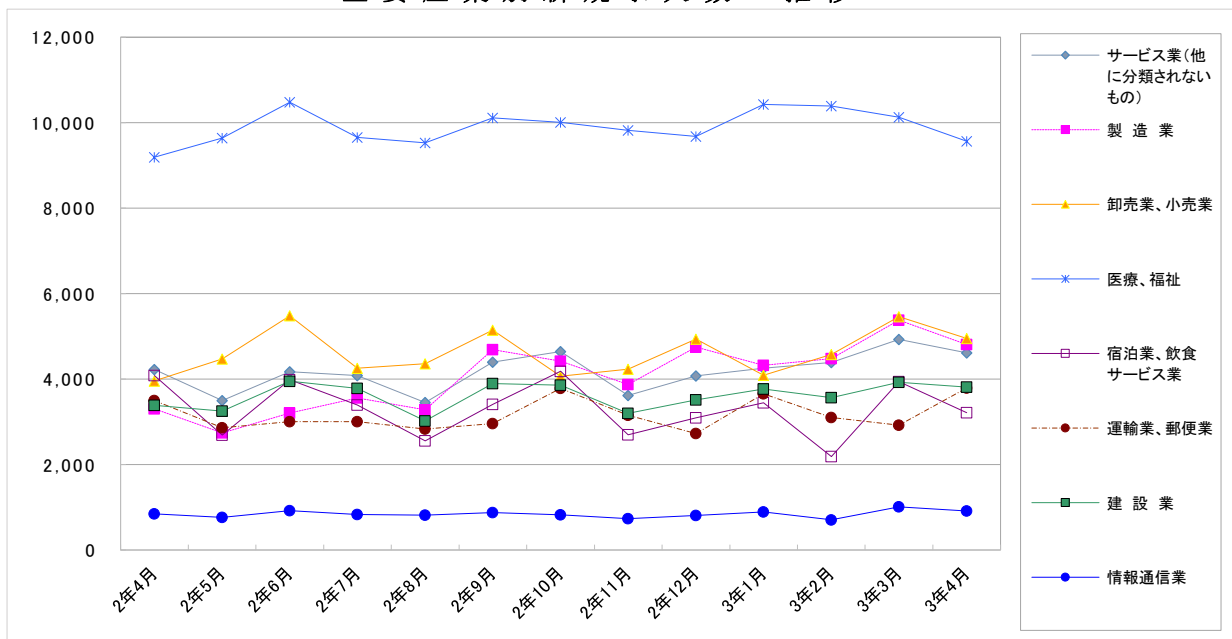
(注) 新規学卒を除き、パートを含む。

平成25年10月改定の「日本標準産業分類」に基づく表章。主な産業のみであるので、合計とは一致しない。

平成23年8月分より集計を事業所規模から企業規模に変更。

平成24年4月分より集計内容を「その他の事業サービス業」から「職業紹介・労働者派遣業」に変更。

主要産業別新規求人数の推移



8 中高年齢者の職業紹介状況

(1) 新規求職申込件数

項目 年月	新規求職申込件数					全体に 占める率
	45歳以上	前年比	うち 男	うち 55歳以上	うち 65歳以上	
平成28年 (月平均)	8,572	△ 1.0	4,717	4,799	1,983	41.3
平成29年 "	8,603	0.4	4,632	4,869	2,092	43.5
平成30年 "	8,745	1.7	4,695	5,121	2,324	46.5
令和元年 "	8,660	△ 1.0	4,618	5,137	2,348	47.6
令和2年 "	9,695	11.9	5,287	5,739	2,659	50.1
令和2年 11月	7,944	7.8	4,313	4,703	2,184	49.9
12月	7,056	3.2	3,958	4,124	1,851	50.5
令和3年 1月	9,740	△ 4.4	5,333	5,976	2,832	51.2
2月	10,258	14.0	5,341	6,160	2,749	52.6
3月	11,244	18.3	6,023	6,981	3,437	52.1
4月	15,053	22.1	8,529	10,295	5,671	56.2
前年同月	12,330	2.5	7,131	8,079	4,015	54.2

(注) パートを含む。

(2) 月間有効求職者数

項目 年月	月間有効求職者数					全体に 占める率
	45歳以上	前年比	うち 男	うち 55歳以上	うち 65歳以上	
平成28年 (月平均)	39,247	0.3	21,885	21,929	7,144	43.1
平成29年 "	39,113	△ 0.3	21,413	21,950	7,497	44.9
平成30年 "	40,043	2.4	21,830	23,083	8,468	47.4
令和元年 "	41,551	3.8	22,767	24,343	9,236	49.1
令和2年 "	50,207	20.8	27,741	29,550	11,314	51.1
令和2年 11月	55,401	32.6	30,049	32,575	11,967	51.7
12月	52,747	31.6	28,879	31,076	11,262	52.2
令和3年 1月	51,917	24.7	28,339	30,406	10,992	52.3
2月	52,662	21.3	28,534	30,888	11,262	52.8
3月	55,254	22.2	30,035	32,827	12,532	53.1
4月	59,699	26.4	32,989	36,786	15,318	53.9
前年同月	47,220	8.5	26,601	28,625	11,776	51.8

(注) パートを含む。

(3) 就職件数

項目 年月	就職件数					45歳 以上の 就職率	55歳 以上の 就職率	65歳 以上の 就職率
	45歳以上	前年比	うち 男	うち 55歳以上	うち 65歳以上			
平成28年 (月平均)	2,499	2.0	1,413	1,236	345	29.1	25.8	17.4
平成29年 "	2,587	3.5	1,414	1,292	389	30.1	26.5	18.6
平成30年 "	2,558	△ 1.1	1,403	1,337	446	29.2	26.1	19.2
令和元年 "	2,436	△ 4.7	1,310	1,313	454	28.1	25.6	19.4
令和2年 "	2,129	△ 12.6	1,140	1,127	373	22.0	19.6	14.0
令和2年 11月	2,158	△ 7.7	1,177	1,111	387	27.2	23.6	17.7
12月	2,098	1.7	1,181	1,119	355	29.7	27.1	19.2
令和3年 1月	1,939	4.8	1,044	1,054	347	19.9	17.6	12.3
2月	2,554	10.6	1,267	1,391	458	24.9	22.6	16.7
3月	3,481	16.1	1,718	1,952	768	31.0	28.0	22.3
4月	2,605	33.5	1,378	1,446	529	17.3	14.0	9.3
前年同月	1,952	△ 23.4	1,029	1,014	329	15.8	12.6	8.2

(注) パートを含む。

9 正社員の職業紹介状況

項目 年月	正社員有効求人数		常用フルタイム 有効求職者数		正社員 有効求人倍率		正社員新規求人数			正社員就職件数				
	人	%	人	%	倍	P	人	%	%	件	%	%		
平成28年 (月平均)	68,016	6.7	58,643	△ 5.1	1.16	0.13	23,777	45.8	5.6	2,812	47.8	△ 5.1		
平成29年 "	74,210	9.1	54,825	△ 6.5	1.35	0.19	25,728	46.5	8.2	2,706	47.1	△ 3.8		
平成30年 "	78,308	5.5	51,897	△ 5.3	1.51	0.16	26,773	47.1	4.1	2,461	46.2	△ 9.0		
令和元年 "	78,873	0.7	51,435	△ 0.9	1.53	0.02	26,601	48.0	△ 0.6	2,170	45.0	△ 11.8		
令和 2年 "	60,292	△ 23.6	61,182	19.0	0.99	△ 0.54	20,175	50.2	△ 24.2	1,722	42.3	△ 20.7		
令和 2年	4月	63,194	△ 20.6	56,130	7.0	1.13	△ 0.39	18,615	50.7	△ 28.2	1,657	43.9	△ 29.6	
	5月	55,807	△ 28.2	57,897	8.5	0.96	△ 0.50	17,842	52.6	△ 31.8	1,316	44.3	△ 43.0	
	6月	55,464	△ 28.2	62,364	19.5	0.89	△ 0.59	20,617	49.9	△ 23.1	1,565	40.0	△ 27.0	
	7月	55,581	△ 29.8	65,981	24.7	0.84	△ 0.66	18,473	49.7	△ 32.9	1,675	40.2	△ 28.1	
	8月	55,148	△ 29.6	67,639	28.8	0.82	△ 0.67	17,742	52.3	△ 30.4	1,560	42.4	△ 19.8	
	9月	56,424	△ 28.4	68,395	29.8	0.82	△ 0.68	21,093	51.4	△ 22.1	1,779	41.8	△ 21.0	
	10月	57,502	△ 27.7	69,076	30.0	0.83	△ 0.67	19,476	48.4	△ 30.6	1,923	41.6	△ 17.2	
	11月	58,175	△ 26.3	66,564	29.0	0.87	△ 0.66	19,126	53.0	△ 25.6	1,776	43.5	△ 11.5	
	12月	57,592	△ 24.2	62,659	27.1	0.92	△ 0.62	20,279	51.0	△ 14.4	1,696	42.8	△ 6.0	
	令和 3年	1月	58,051	△ 19.1	61,497	21.3	0.94	△ 0.48	19,638	49.2	△ 12.6	1,522	41.8	△ 6.0
		2月	58,965	△ 14.6	61,389	17.1	0.96	△ 0.36	20,177	50.9	△ 14.1	1,721	37.7	△ 11.7
		3月	60,769	△ 10.4	63,493	16.8	0.96	△ 0.29	21,891	49.7	△ 4.4	2,119	35.0	△ 1.3
4月		60,649	△ 4.0	65,894	17.4	0.92	△ 0.21	20,362	50.2	9.4	1,970	40.0	18.9	

- (注) 1. 正社員有効求人倍率=正社員有効求人数/常用フルタイム(一般)有効求職者数。なお、常用フルタイム有効求職者にはフルタイムの派遣労働者や契約社員を希望する者も含まれるため、厳密な意味での正社員有効求人倍率より低い値となる。
 2. 「正社員」とは、一般求人のうち求人票の雇用形態欄に「正社員」と記載された常用求人である。
 3. 構成比は、それぞれ新規求人数全体に占める正社員求人割合及び就職件数全体に占める正社員就職割合である。

10 パートタイマーの職業紹介状況

項目 年月	新規求職申込件数		月間有効求職者数		新規求人数		月間有効求人数		有効 求人 倍 率	就職件数		就職率 %		
	件	うち常用	人	うち常用	人	うち常用	人	うち常用		件	うち常用			
平成28年 (月平均)	7,082	7,055	32,175	32,059	21,292	17,643	60,241	49,991	1.87	2,452	2,139	34.6		
平成29年 "	7,015	6,997	32,178	32,104	22,754	19,022	64,799	54,106	2.01	2,488	2,186	35.5		
平成30年 "	6,907	6,890	32,451	32,377	23,195	19,431	66,725	55,958	2.06	2,357	2,069	34.1		
令和元年 "	6,682	6,670	33,095	33,030	22,680	19,013	65,751	55,114	1.99	2,203	1,942	33.0		
令和 2年 "	6,852	6,816	36,980	36,829	16,052	13,775	47,019	40,543	1.27	1,956	1,701	28.5		
令和 2年	4月	8,230	8,168	34,839	34,693	14,560	12,614	49,717	42,279	1.43	1,755	1,537	21.3	
	5月	6,382	6,329	34,821	34,651	13,210	11,544	43,557	37,756	1.25	1,399	1,234	21.9	
	6月	8,378	8,345	37,442	37,263	16,765	14,550	42,304	36,936	1.13	1,995	1,799	23.8	
	7月	7,056	7,014	38,231	38,051	15,068	13,528	42,085	37,328	1.10	2,100	1,919	29.8	
	8月	6,153	6,125	38,767	38,602	13,383	11,835	41,636	36,941	1.07	1,742	1,574	28.3	
	9月	7,265	7,233	39,745	39,581	15,695	13,468	41,928	37,004	1.05	2,067	1,788	28.5	
	10月	7,834	7,801	41,459	41,293	16,365	14,191	43,346	37,849	1.05	2,253	1,927	28.8	
	11月	5,604	5,567	40,561	40,386	13,866	11,854	43,091	37,199	1.06	1,951	1,615	34.8	
	12月	4,868	4,851	38,372	38,210	15,155	12,036	43,093	36,236	1.12	1,905	1,489	39.1	
	令和 3年	1月	7,000	6,975	37,682	37,542	16,381	13,452	43,208	35,840	1.15	1,794	1,383	25.6
		2月	7,252	7,222	38,214	38,079	15,854	13,298	45,365	37,503	1.19	2,409	2,009	33.2
		3月	8,320	8,289	40,534	40,383	17,598	14,829	46,825	39,005	1.16	3,252	2,810	39.1
4月		11,529	11,483	44,802	44,643	16,158	14,045	46,059	39,246	1.03	2,549	2,144	22.1	

11 あいちマザーズハローワークの職業紹介状況

年 月	項 目	新規求職申込件数		月間有効求職者数		紹介件数	就 職 件 数		来 所 相談件数
			うちパート		うちパート			うちパート	
		件	件	人	人	件	件	件	件
令和 2年	5月	119	61	493	259	148	19	12	323
	6月	247	150	575	323	263	48	37	588
	7月	235	122	693	378	248	42	33	649
	8月	215	99	780	415	182	42	26	639
	9月	326	168	935	470	260	49	34	803
	10月	425	217	1,146	578	334	48	39	1,045
	11月	279	123	1,237	604	295	45	28	936
	12月	246	130	1,246	602	210	44	31	829
令和 3年	1月	273	131	1,229	581	302	42	25	936
	2月	300	144	1,269	609	478	54	30	1,070
	3月	332	181	1,331	672	373	76	51	1,194
	4月	314	156	1,361	700	380	78	54	1,079
前 年 同 月		71	34	611	335	109	40	19	201

12 名古屋外国人雇用サービスセンターの職業紹介状況

年 月	項 目	新規求職申込件数	紹介件数	就職件数	来所相談件数
		件	件	件	件
令和 2年	5月	214	338	22	533
	6月	340	609	35	771
	7月	277	472	36	734
	8月	265	358	34	658
	9月	242	375	36	661
	10月	270	344	28	622
	11月	199	355	24	544
	12月	182	230	34	468
令和 3年	1月	248	334	22	590
	2月	228	304	25	560
	3月	266	379	34	666
	4月	239	327	27	640
前 年 同 月		181	236	26	425

13 愛知新卒応援ハローワーク（愛知学生職業センター）の職業紹介状況

項目 年 月		新規求職申込件数		紹介件数		就職件数	
		大学生等	うち既卒者	大学生等	うち既卒者	大学生等	うち既卒者
		件	件	件	件	件	件
令和 2年	5月	171	115	196	191	390	373
	6月	434	167	378	305	318	270
	7月	537	195	887	555	342	303
	8月	301	117	427	244	338	291
	9月	320	160	437	285	349	227
	10月	495	210	699	395	460	253
	11月	530	144	826	396	446	184
	12月	647	116	539	293	348	176
令和 3年	1月	423	136	546	253	333	130
	2月	916	181	732	346	290	74
	3月	933	293	873	776	200	103
	4月	735	232	2,593	1,438	251	232
前 年 同 月		232	127	275	274	300	290

- (注) 1. 平成19年6月より、学生職業センターにヤングワークプラザあいちで取り扱っていた職業紹介業務を統合して開設。
 2. 大学生等とは、大学生、大学院生、短期大学生、高等専門学校生、専修学校生及び職業能力開発施設生。
 3. 就職件数はハローワーク紹介以外を含む。

14 愛知わかものハローワークの職業紹介状況

項目 年 月		新規求職申込件数	紹介件数	就職件数	来所相談件数
		件	件	件	件
令和 2年	5月	189	215	39	522
	6月	283	356	35	851
	7月	284	358	47	864
	8月	227	349	39	777
	9月	295	397	44	864
	10月	313	420	61	1,008
	11月	243	337	48	844
	12月	235	310	40	785
令和 3年	1月	198	290	41	714
	2月	234	346	40	797
	3月	276	399	41	957
	4月	309	468	55	1,045
前 年 同 月		194	304	48	622

- (注) 平成24年10月より、主に45歳未満の若者を対象として開設。平成25年4月より、システム集計を開始。

15 ハローワークプラザなるみの職業紹介状況

年 月	項 目	新規求職申込件数		月間有効求職者数		紹介件数	就 職 件 数		来 所 相談件数
			うちパート		うちパート			うちパート	
		件	件	人	人	件	件	件	件
令和 2年	5月	170	57	588	193	180	30	15	301
	6月	248	94	664	236	305	51	29	525
	7月	265	115	796	304	271	47	29	583
	8月	184	68	847	318	202	45	22	461
	9月	198	79	864	336	257	52	23	468
	10月	213	79	865	333	270	54	26	505
	11月	161	68	828	323	233	56	25	397
	12月	151	63	745	292	222	32	15	372
令和 3年	1月	153	58	700	265	244	40	21	356
	2月	179	72	682	256	247	47	25	390
	3月	235	87	751	282	334	75	44	492
	4月	220	91	783	305	263	54	24	459
前 年 同 月		130	39	647	239	163	44	21	263

(注)ハローワークプラザあらたまが平成23年2月25日付廃止されたことに伴い、平成23年2月28日よりハローワークプラザなるみ開設

16 日雇の職業紹介状況

年 月 項 目	四半期末日の 有効求職者数		新規求職 申込件数	期間有効 求人延数	就労実人員	就労延数
	人	うち男 人				
平成28年度 (月平均)	-	-	2	246	19	164
平成29年度 "	-	-	0	-	-	-
平成30年度 "	-	-	1	-	-	-
令和元年度 "	5	5	1	-	-	-
令和 2年度 "	3	3	0	-	-	-
令和元年度 1月～ 3月	5	5	1	-	-	-
令和 2年度 4月～ 6月	4	4	1	-	-	-
7月～ 9月	5	5	3	-	-	-
10月～12月	3	3	-	-	-	-
1月～ 3月	3	3	1	-	-	-

- (注) 1. 四半期末日の有効求職者数は各期の末月末日の数値である(令和元年度より集計を開始した項目。)
また年度欄には1～3月期末日の数値を掲載している。
2. 期間有効求人延数は期間有効求人延数の月平均を計上。

17 港湾労働関係の職業紹介状況

(1) 常用関係

年 月		項 目	新 規 (港) 証 交 付 件 数				
			計	船 内 作 業	沿岸作業及び倉庫作業	そ の 他	
平成30年	(月平均)		42	7	26	9	
令和元年	〃		36	11	21	4	
令和 2年	〃		31	7	21	3	
令和 2年	4月		78	23	50	5	
	5月		56	22	27	7	
	6月		25	2	21	2	
	7月		35	7	26	2	
	8月		24	-	23	1	
	9月		15	2	12	1	
	10月		25	1	23	1	
	11月		9	2	5	2	
	12月		1	-	1	-	
	令和 3年	1月		14	-	12	2
		2月		11	2	8	1
		3月		99	51	37	11
4月			73	11	58	4	

年 月		項 目	月 末 現 在 (港) 証 所 持 者 数				
			計	船 内 作 業	沿岸作業及び倉庫作業	そ の 他	
平成30年	(月平均)		5,389	1,767	3,213	410	
令和元年	〃		5,478	1,801	3,245	431	
令和 2年	〃		5,526	1,818	3,286	422	
令和 2年	4月		5,504	1,821	3,260	423	
	5月		5,543	1,837	3,280	426	
	6月		5,545	1,834	3,285	426	
	7月		5,546	1,830	3,290	426	
	8月		5,556	1,828	3,306	422	
	9月		5,555	1,825	3,310	420	
	10月		5,547	1,816	3,314	417	
	11月		5,536	1,811	3,310	415	
	12月		5,518	1,808	3,298	412	
	令和 3年	1月		5,505	1,802	3,294	409
		2月		5,483	1,790	3,286	407
		3月		5,505	1,789	3,303	413
4月			5,515	1,780	3,331	404	

(2) 日雇関係等

年 月		項 目	新 規 求 人 延 数				
			計	船 内 作 業	沿岸作業及び倉庫作業	そ の 他	
平成30年	(月平均)		-	-	-	-	
令和元年	〃		-	-	-	-	
令和 2年	〃		-	-	-	-	
令和 2年	4月		-	-	-	-	
	5月		-	-	-	-	
	6月		-	-	-	-	
	7月		-	-	-	-	
	8月		-	-	-	-	
	9月		-	-	-	-	
	10月		-	-	-	-	
	11月		-	-	-	-	
	12月		-	-	-	-	
	令和 3年	1月		-	-	-	-
		2月		-	-	-	-
		3月		-	-	-	-
4月			-	-	-	-	

(注) その他は「はしけ作業」、「いかだ作業」及び「船舶貨物整備作業」である。

18 雇用保険適用状況

(1) 被保険者の種類別状況

(4月)

被保険者種類	資 格 取 得 者 数	資 格 喪 失 者 数	うち事業主の都合による離職	月 末 現 在 被 保 険 者 数	う ち 女
	人	人	人	人	人
全 数	70,545	73,998	4,218	2,922,007	1,103,141
一 般	68,274	63,387	3,217	2,748,246	1,042,327
高 年 齢	2,257	10,521	998	173,681	60,804
短 期 雇 用 特 例	14	90	3	80	10

(2) 産業別適用事業所及び被保険者の状況

(4月)

産 業	月 末 現 在 事 業 所 数	被 保 険 者 の 資 格				月 末 現 在 被 保 険 者 数	う ち 短 期 特 例 被 保 険 者 数
		取 得	喪 失	うち事業主の都合による離職	増 減 差		
	所	人	人	人	人	人	人
合 計	122,374	70,545	73,998	4,218	△ 3,453	2,922,007	80
農 林 水 産 業	885	227	136	2	91	5,675	-
鉱 業	85	16	12	-	4	1,094	-
建 設 業	23,025	4,552	3,075	159	1,477	163,447	28
製 造 業	19,197	13,031	11,758	793	1,273	936,897	19
食 料 品 ・ 飲 料	1,341	1,444	1,159	67	285	69,123	2
織 維 ・ 衣 服	1,174	275	266	38	9	19,840	-
木 材 ・ 家 具	923	239	154	18	85	13,022	-
パ ル プ ・ 出 版	1,197	630	496	54	134	32,966	-
化 学 関 係	1,184	1,118	837	226	281	58,160	-
窯 業 ・ 土 石	741	434	351	19	83	34,308	-
鉄 鋼	425	398	357	36	41	28,889	1
非 鉄 金 属	182	199	131	4	68	10,075	-
金 属 製 品	3,531	1,073	904	41	169	66,363	-
は ん 用 機 械 器 具	2,158	1,104	770	32	334	78,895	-
電 気 機 械 器 具	1,152	1,271	1,625	28	△ 354	115,429	-
輸 送 用 機 械 器 具	2,629	3,675	3,743	163	△ 68	335,015	16
そ の 他 機 械 器 具	1,185	549	390	14	159	35,928	-
そ の 他 製 造 業	1,375	622	575	53	47	38,884	-
電 気 ・ ガ ス ・ 水 道 ・ 熱 供 給 業	98	54	1,538	1	△ 1,484	8,441	-
情 報 通 信 業	2,290	1,981	1,372	54	609	73,321	-
運 輸 業 , 郵 便 業	4,544	3,679	4,212	401	△ 533	236,151	13
卸 売 業 , 小 売 業	19,094	9,169	7,971	604	1,198	449,242	2
金 融 業 , 保 険 業	1,309	688	1,043	18	△ 355	58,193	-
不 動 産 業 , 物 品 賃 貸 業	2,686	1,484	1,265	115	219	61,159	8
宿 泊 業 , 飲 食 サ ー ビ ス 業	6,958	1,615	1,677	160	△ 62	68,843	-
医 療 , 福 祉	13,832	12,400	10,774	265	1,626	283,759	-
教 育 , 学 習 支 援 業	1,934	2,722	4,513	171	△ 1,791	56,641	-
複 合 サ ー ビ ス 事 業	1,576	431	736	51	△ 305	25,171	-
サ ー ビ ス 業	24,252	15,907	18,256	1,195	△ 2,349	457,796	10
公 務 ・ そ の 他	609	2,589	5,660	229	△ 3,071	36,177	-

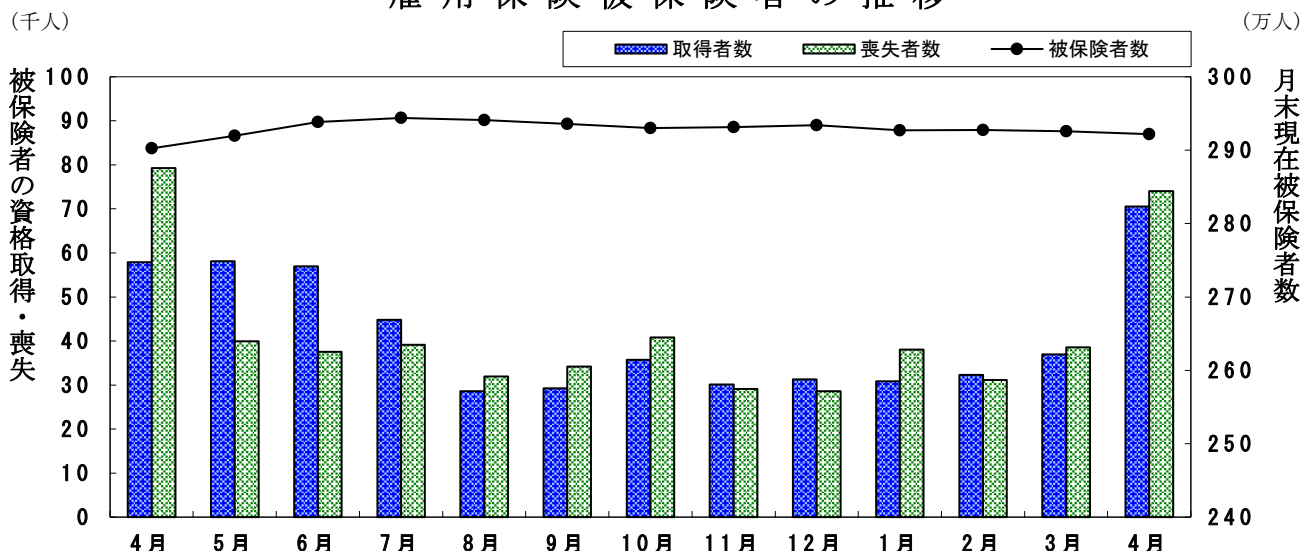
- (注) 1. その他機械器具とは、情報通信機械器具、電子部品・デバイス、生産用機械器具、業務用機械器具である。
 2. その他製造業には、ゴム製品、なめし皮・同製品・毛皮製造業を含む。
 3. サービス業には、学術研究、専門・技術サービス業、生活関連サービス業、娯楽業を含む。

(3) 月別、安定所別にみた適用状況

年月	項目 月末現在 事業所数	被保険者の資格				増減差	月末現在 被保険者数	うち女
		取得	喪失	うち事業主都合による離職	人			
平成28年度計	所	人	人	人	人	人	人	
29 "	113,925	532,663	458,690	20,638	73,973	2,765,476	1,018,114	
30 "	116,512	542,742	478,805	20,130	63,937	2,830,795	1,049,126	
令和元 "	118,080	552,951	503,098	20,589	49,853	2,879,566	1,074,779	
2 "	119,469	536,310	496,210	20,998	40,100	2,918,686	1,095,842	
	122,110	472,877	468,358	28,403	4,519	2,925,589	1,104,526	
令和2年	4月	119,923	57,920	79,298	4,271	△ 21,378	2,902,454	1,082,977
	5月	120,267	58,082	39,942	3,109	18,140	2,919,511	1,091,933
	6月	120,509	56,930	37,546	3,441	19,384	2,938,373	1,101,812
	7月	120,692	44,824	39,151	3,067	5,673	2,943,914	1,106,762
	8月	120,909	28,628	31,935	2,008	△ 3,307	2,940,957	1,106,472
	9月	120,701	29,269	34,215	1,944	△ 4,946	2,935,799	1,104,678
	10月	120,823	35,692	40,813	2,777	△ 5,121	2,930,209	1,102,332
	11月	121,071	30,140	29,074	1,705	1,066	2,931,549	1,103,830
	12月	121,228	31,307	28,604	1,101	2,703	2,934,096	1,106,161
令和3年	1月	121,563	30,816	38,080	1,517	△ 7,264	2,926,945	1,103,568
	2月	121,903	32,332	31,135	1,679	1,197	2,927,557	1,104,725
	3月	122,110	36,937	38,565	1,784	△ 1,628	2,925,589	1,104,526
	4月	122,374	70,545	73,998	4,218	△ 3,453	2,922,007	1,103,141
安定所別 (4月分)	名古屋中	27,285	20,331	22,690	1,582	△ 2,359	773,552	322,577
	名古屋南	12,357	6,928	7,074	480	△ 146	281,058	95,521
	名古屋東	16,910	9,391	11,363	584	△ 1,972	339,587	147,662
	豊橋	7,066	3,665	3,314	228	351	122,729	52,902
	岡崎	5,690	3,154	2,959	143	195	105,283	42,200
	一宮	6,702	3,356	3,098	146	258	122,894	57,428
	半田	6,896	3,316	3,063	222	253	125,170	44,309
	瀬戸	2,967	1,163	1,093	69	70	45,467	19,239
	豊田	5,636	3,254	3,502	102	△ 248	222,199	57,599
	津島	5,546	2,077	1,777	63	300	76,493	30,768
	刈谷	8,154	6,271	6,642	244	△ 371	379,176	111,111
	西尾	2,352	1,053	1,083	52	△ 30	38,605	15,279
	犬山	3,236	1,691	1,383	82	308	67,537	24,689
	豊川(本所)	2,504	1,176	1,063	50	113	50,335	18,891
	新城市	778	190	259	9	△ 69	11,267	4,472
	春日井	7,119	3,048	3,205	140	△ 157	141,718	50,121
蒲郡(出張所)	1,176	481	430	22	51	18,937	8,373	

(注) 1. 各年の月末現在事務所数及び月末現在被保険者数欄は、年度末現在の数値である。
 2. 平成19年4月から、蒲郡安定所は豊川安定所の出張所となったが、「豊川(本所)」の欄には蒲郡出張所分を含まない豊川安定所の数値を、蒲郡(出張所)の欄には蒲郡出張所の数値を計上している。

雇用保険被保険者の推移



19 雇用保険給付状況

月別、安定所別にみた給付状況
その1

項目 年月		一般被保険者給付（基本手当）							
		離職票 交付枚数	受給資格決定件数		初回受給者数		受給者実人員		
			前年比	前年比	うち特定	前年比	うち特定		
		枚	件	%	人	人	人	%	人
	平成28年度計	237,026	72,748	△ 6.0	59,754	11,508	20,680	△ 9.9	4,553
	平成29年度計	237,827	68,788	△ 5.4	56,448	10,379	19,513	△ 5.6	4,000
	平成30年度計	248,338	69,596	1.2	56,325	11,104	19,735	1.1	4,420
	令和元年度計	249,170	72,165	3.7	58,270	11,468	20,258	2.6	4,374
	令和2年度計	245,470	88,101	22.1	76,310	18,949	27,338	35.0	7,544
	令和2年4月	39,221	9,282	18.8	4,519	1,244	18,879	8.0	4,554
	5月	22,097	9,489	19.4	8,108	2,163	22,783	12.1	5,860
	6月	20,716	10,039	80.9	7,465	2,342	26,327	30.3	7,518
	7月	21,636	8,786	42.0	9,095	2,523	30,357	41.4	8,793
	8月	17,661	7,295	34.8	7,920	1,927	32,625	51.6	9,319
	9月	18,664	6,814	16.5	6,925	1,497	32,977	53.0	9,120
	10月	20,779	7,495	17.2	6,054	1,553	31,236	46.0	8,882
	11月	15,368	6,074	13.9	5,446	1,301	29,341	46.3	8,415
	12月	14,050	4,788	7.6	4,800	1,085	26,970	35.8	7,706
	令和3年1月	19,595	5,839	3.2	4,969	913	26,144	30.3	7,203
	2月	16,396	5,903	10.0	5,643	1,053	25,013	29.1	6,495
	3月	19,287	6,297	1.5	5,366	1,348	25,406	28.3	6,657
	4月	35,771	8,965	△ 3.4	5,806	1,210	24,201	28.2	6,158
安定所別 (4月分)	名古屋中	12,143	1,084	△ 5.5	750	199	3,214	32.5	889
	名古屋南	3,031	945	0.7	618	134	2,649	35.4	681
	名古屋東	4,868	1,283	1.0	729	155	3,190	28.8	831
	豊橋	1,589	535	△ 23.7	356	69	1,463	19.8	408
	岡崎	1,350	513	1.6	382	51	1,612	44.8	410
	一宮	1,317	589	△ 7.8	410	106	1,538	32.9	407
	半田	1,399	545	△ 5.7	382	95	1,540	29.4	380
	瀬戸	508	261	11.5	148	27	637	11.0	172
	豊田	1,767	463	△ 4.9	318	48	1,352	20.3	292
	津島	851	419	38.3	245	49	1,003	29.4	260
	刈谷	3,609	787	△ 10.9	470	62	2,095	21.9	467
	西尾	444	212	△ 0.5	173	39	600	14.7	136
	犬山	681	336	△ 2.9	207	42	840	31.5	201
	豊川(本所)	449	249	△ 21.7	144	25	556	32.7	138
	新城	134	57	△ 24.0	32	8	123	15.0	21
	春日井	1,426	570	7.5	361	83	1,518	24.4	402
蒲郡(出張所)	205	116	1.8	80	18	270	12.5	63	

- (注) 1. 基本手当受給率=基本手当受給者実人員/(被保険者数+基本手当受給者実人員)×100
 2. 年度計欄の受給者実人員は、月平均で計上。
 3. 「うち特定」は、受給資格者のうちの特定受給資格者を指す。
 4. 令和2年1月以降は「受給資格決定件数」は速報値であり、修正があり得る。

					高年齢求職者給付				短期特例被保険者給付			日雇給付
支給終了者数		受給率		〔保〕受給者の紹介件数	〔保〕受給者の就職件数	離職票交付枚数	受給資格決定件数	受給者数	離職票交付枚数	受給資格決定件数	受給者数	受給者数
うち特定	愛知	全国	受給者数									
人	人	%	%	件	件	枚	件	人	枚	件	人	人
43,619	6,232	0.7	1.0	83,286	17,987	19,660	13,590	13,601	543	49	49	801
40,604	5,125	0.7	0.9	71,014	17,104	24,567	14,655	14,510	471	81	81	73
39,079	5,369	0.7	0.9	63,130	16,017	26,603	16,228	16,093	374	83	82	20
40,039	5,414	0.7	0.9	63,282	15,342	28,246	16,711	15,607	358	90	91	46
49,934	9,074	0.9	1.1	71,488	14,629	33,697	21,399	21,081	298	78	76	33
3,033	458	0.6	0.8	3,823	942	7,554	2,634	1,676	114	4	2	4
3,299	456	0.8	0.9	4,132	836	2,428	2,326	2,634	36	5	4	2
3,073	475	0.9	1.1	6,044	1,079	2,261	2,024	2,238	9	39	40	4
3,570	603	1.0	1.2	6,774	1,236	2,692	1,774	1,751	27	2	2	3
3,964	662	1.1	1.2	5,950	1,206	2,154	1,420	1,666	6	1	1	3
5,001	811	1.1	1.2	6,877	1,367	2,376	1,593	1,497	7	1	1	3
5,259	991	1.1	1.2	7,243	1,483	3,296	2,257	1,937	3	2	1	3
4,773	917	1.0	1.1	6,772	1,339	1,693	1,493	1,911	10	10	3	2
4,630	916	0.9	1.0	5,756	1,353	1,861	1,168	987	45	9	11	2
5,143	1,144	0.9	1.0	5,786	1,136	2,672	1,542	1,427	8	3	8	3
3,795	770	0.8	1.0	5,973	1,209	1,955	1,437	1,703	3	-	1	2
4,394	871	0.9	1.0	6,358	1,443	2,755	1,731	1,654	30	2	2	2
4,003	814	0.8	1.0	5,883	1,293	8,423	3,880	2,727	88	1	-	3
555	131	0.4		1,086	190	3,019	280	295	-	-	-	-
396	84	0.9		561	132	841	439	244	5	-	-	-
532	113	0.9		737	124	946	512	413	-	-	-	-
269	64	1.2		273	90	338	232	190	11	-	-	-
268	54	1.5		314	72	313	214	181	4	-	-	-
281	67	1.2		338	83	234	306	144	6	1	-	1
258	41	1.2		333	88	461	298	103	6	-	-	-
88	19	1.4		162	35	125	145	67	-	-	-	1
196	37	0.6		258	65	480	224	181	2	-	-	-
178	39	1.3		345	75	194	211	160	21	-	-	-
311	52	0.5		486	107	537	269	222	6	-	-	1
94	8	1.5		148	45	100	85	50	10	-	-	-
133	24	1.2		228	51	130	158	125	6	-	-	-
99	14	1.1		180	44	142	114	89	9	-	-	-
12	1	1.1		31	9	51	59	32	-	-	-	-
292	58	1.1		348	66	459	296	203	1	-	-	-
41	8	1.4		55	17	53	38	28	1	-	-	-

- 刈谷安定所には、碧南出張所を含む。平成19年4月から、蒲郡安定所は豊川安定所の出張所となったが、「豊川(本所)」の欄には蒲郡出張所分を含まない豊川安定所の数値を、蒲郡(出張所)の欄には蒲郡出張所の数値を計上している。
- 平成22年1月船員保険法改正に伴い、中部運輸局の取扱数を含むため、各月の合計と各安定所の合計は必ずしも一致しない。
- 〔保〕受給者の紹介件数、〔保〕受給者の就職件数には、名古屋中にあいちマザーズハローワーク・名古屋外国人雇用サービスセンター・愛知新卒応援ハローワーク・愛知わかものハローワークで取扱った件数を含み、名古屋南にはハローワークプラザなるみ、刈谷には碧南出張所をそれぞれ含む。

月別、安定所別にみた給付状況
その2

項目 年月	就職促進給付				教育訓練給付		雇用継続給付				
	常用就職 支度手当 受給者数	再就職手当 受給者数	就業促進 定着手当 受給者数	就業手当 受給者 実人員	一般教育訓 練給付金 受給者数	専門実践教 育訓練給付 金受給者数	高年齢雇用 継続給付 基本給付 金受給者 実人員	再就職給 付金受給 者実人員	育児休業給 付金受給 者実人員	介護休業給 付金受給 者数	
平成28年度	344	19,567	5,358	51	6,183	922	542,348	39	198,275	544	
平成29年度	179	20,204	5,015	43	5,514	1,731	529,218	29	210,663	821	
平成30年度	148	20,749	4,916	45	5,333	2,599	519,444	52	241,016	1,001	
令和元年度	154	21,315	5,296	42	5,653	3,278	524,387	67	260,440	1,215	
令和2年度	127	22,488	5,630	44	5,607	3,785	540,741	53	289,649	1,305	
令和2年4月	8	1,732	462	44	431	903	45,750	11	24,914	115	
5月	8	1,483	491	43	212	233	40,821	5	25,514	101	
6月	8	1,502	490	43	388	148	48,377	7	24,473	122	
7月	13	1,661	408	31	512	82	44,299	2	23,307	99	
8月	4	2,244	410	42	494	112	50,034	6	21,178	84	
9月	5	1,823	403	47	599	65	42,455	-	21,624	94	
10月	11	2,665	475	57	706	1,244	49,674	7	24,564	110	
11月	17	2,364	475	49	667	287	42,020	3	20,993	114	
12月	6	2,122	488	48	454	132	47,419	5	24,237	112	
令和3年1月	14	1,766	431	41	401	161	40,872	-	24,874	98	
2月	17	1,382	529	36	362	95	46,728	5	24,375	132	
3月	16	1,744	568	51	381	323	42,292	2	29,596	124	
4月	20	1,556	569	41	427	1,011	47,594	4	29,220	100	
安定所別 (4月分)	名古屋中	2	212	79	1	62	173	11,179	2	9,665	25
	名古屋南	2	125	51	2	41	102	5,270	-	2,542	10
	名古屋東	5	209	61	4	62	192	4,316	-	4,015	11
	豊橋	-	91	30	3	25	52	1,064	-	1,145	3
	岡崎	1	94	26	4	17	59	1,481	-	1,179	7
	一宮	-	141	49	4	37	64	1,858	-	1,011	6
	半田	1	59	18	5	23	41	1,128	-	934	4
	瀬戸	-	38	19	1	9	30	42	-	337	3
	豊田	-	86	22	5	28	47	5,482	-	1,873	6
	津島	1	55	24	-	16	50	594	-	443	1
	刈谷	3	134	63	4	39	66	10,439	2	3,253	17
	西尾	2	44	32	4	11	19	526	-	429	4
	犬山	2	61	21	-	14	34	1,072	-	575	1
	豊川(本所)	1	49	23	1	14	15	1,085	-	421	-
新城	-	10	3	-	1	3	12	-	24	-	
春日井	-	125	42	2	27	54	1,906	-	1,183	2	
蒲郡(出張所)	-	23	6	1	1	10	140	-	191	-	

- (注) 1. 就業手当受給者実人員の年度欄は月平均。
2. 平成22年1月船員保険法改正に伴い、中部運輸局の取扱数を含むため、各月の合計と各安定所の合計は必ずしも一致しない。
3. 平成26年4月雇用保険法改正に伴い、就業促進定着手当創設。平成26年10月より支給実績あり。
4. 平成26年10月雇用保険法改正に伴い、専門実践教育訓練給付創設。平成27年4月より支給実績あり。

レイバー・マーケット・プロフィール
(令和3年5月号)

編集
発行 愛知労働局 職業安定部

〒460-0003 名古屋市中区錦 2-14-25
(ヤマイチビル13階)

電話 052-219-5578