



令和3年5月分

最近の雇用情勢

担当

令和3年6月29日(火)
愛知労働局職業安定課
職業安定課長 諸井博之
地方労働市場情報官 土方健
業務補佐 手島政志
電話052-219-5578(内線3311)

有効求人倍率は2か月連続で上昇したが、引き続き注意する必要がある

○有効求人・求職の状況 (グラフP2)

Table with 4 columns: Item, Value, Change, and Trend. Rows include Effective Job Vacancies (1.16x), Effective Job Seekers (122,883), and Effective Applicants (106,055).

・有効求人倍率は2か月連続で上昇

○新規求人・求職の状況 (グラフP2)

Table with 4 columns: Item, Value, Change, and Trend. Rows include New Job Vacancies (2.40x), New Job Seekers (40,272), and New Applicants (16,804).

・新規求人倍率は2か月ぶりに上昇

○正社員の状況 (グラフP11)

Table with 4 columns: Item, Value, Change, and Trend. Row includes Regular Job Vacancies (0.92x).

・正社員有効求人倍率は13か月連続で1倍を下回った。

○全国・東海の有効求人倍率(季節調整値) (グラフP3)

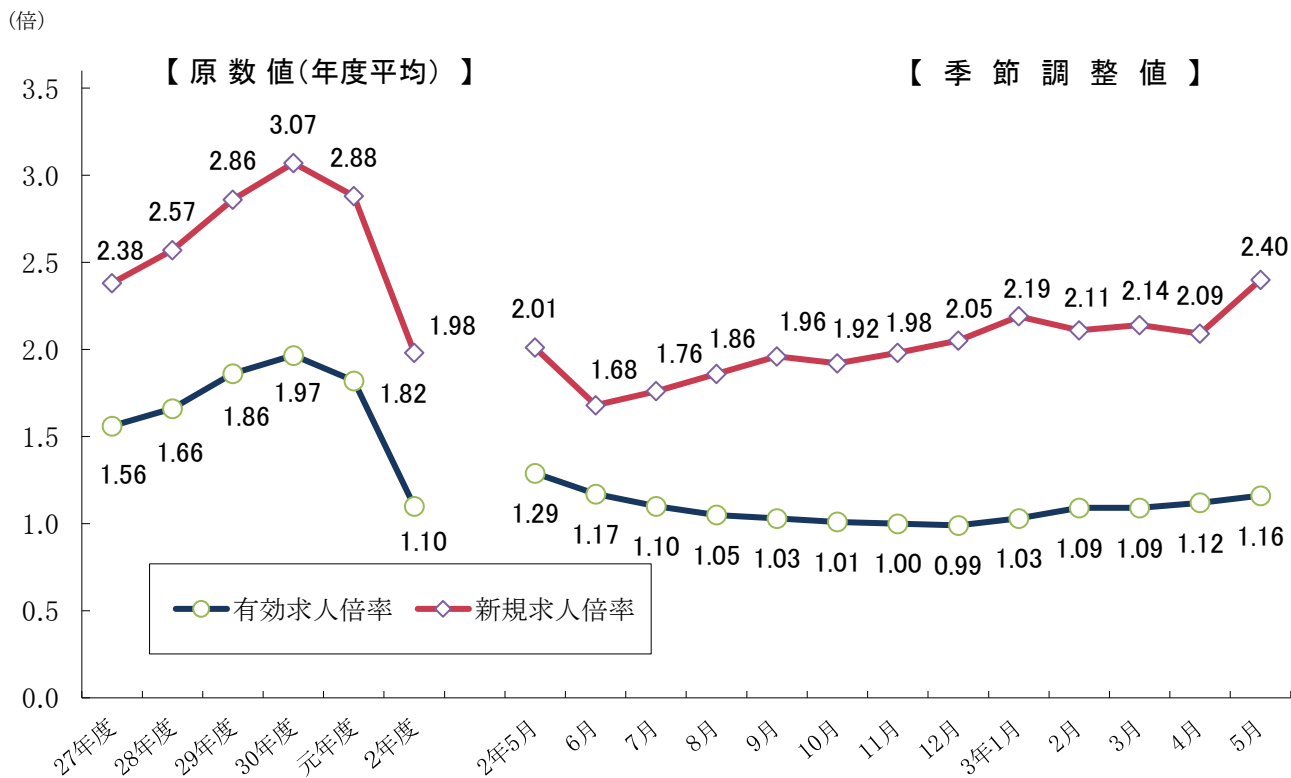
Table with 4 columns: Item, Value, Change, and Trend. Rows include National and Tokai job vacancy rates.

・東海の有効求人倍率は全国より0.08ポイント高くなっている。

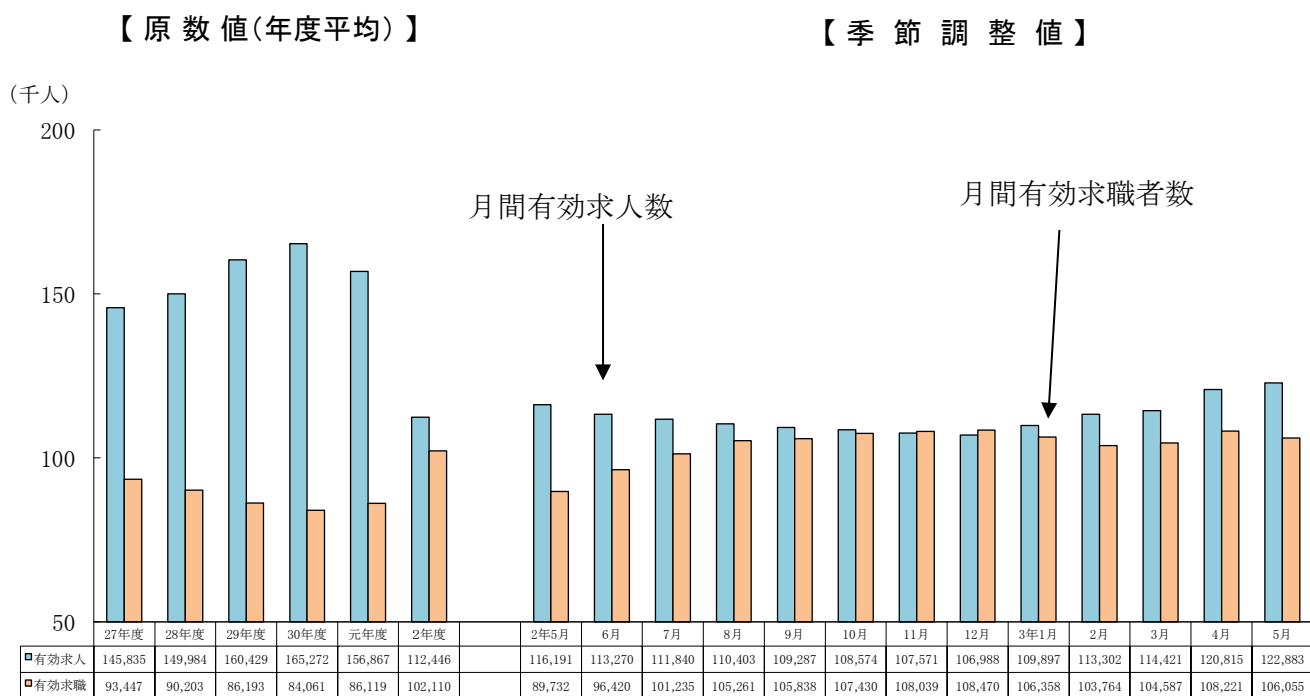
目次

Table-Of-Contents listing sections and page numbers: 有効求人・求職の状況 (1), 新規求人・求職の状況 (1), 正社員の状況 (1), 全国・東海の有効求人倍率 (1), 求人倍率の推移 (2), 月間有効求人・月間有効求職の推移 (2), 全国、東海4県の求人倍率の状況 (3), 表1 職業紹介状況 (4), 表2 求人・求職の推移 (5), 表3 地域別の求人・求職状況 (5), 表4 新規求人の主要産業別状況 (6), 表5 常用新規求職者の推移 (7), 表6 正社員の職業紹介状況 (7), 表7 愛知県の求人倍率・失業状況の推移 (8), 表8 全国の求人倍率・失業状況の推移 (8), 表9 職業別・年齢別職業紹介状況 (9), 表10 雇用保険適用・給付状況の推移 (10), 表11 主要指標(原数値)の前年・前々年比較 (10), 参考1 正社員求人の状況 (11), 参考2 求人・求職バランスシート (11), 参考3 都道府県別有効求人倍率(季節調整値) (12)

求人倍率の推移



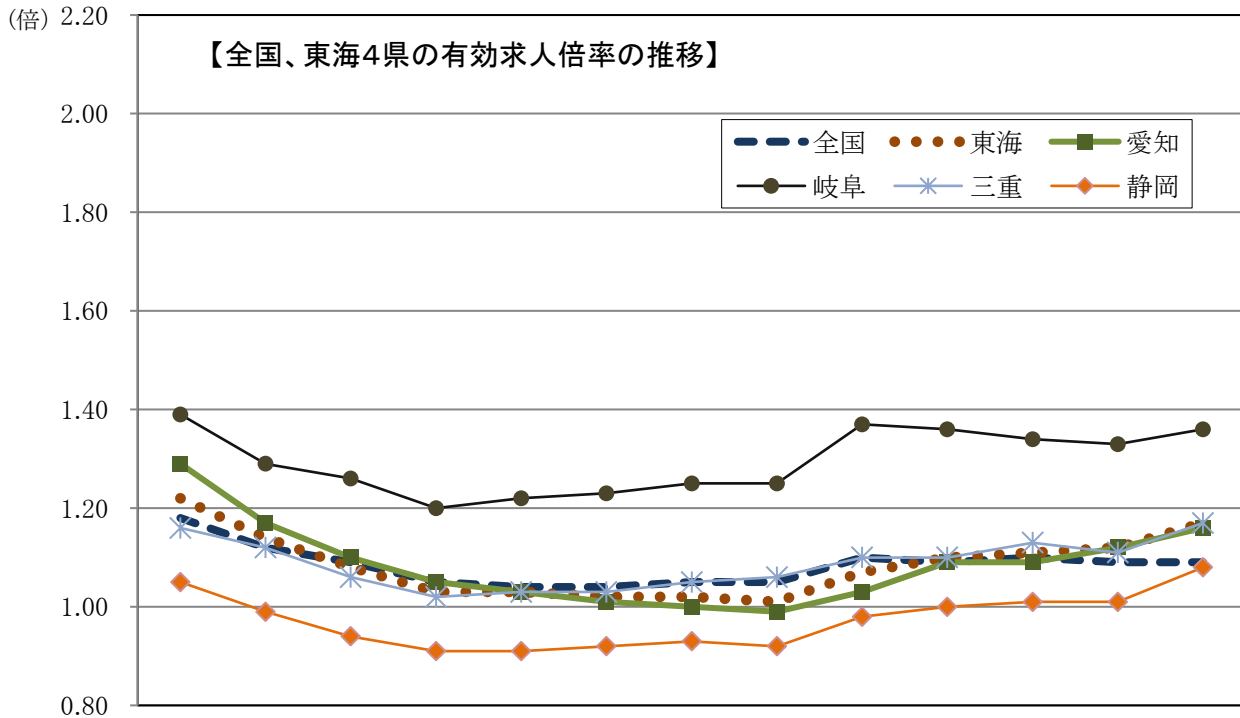
月間有効求人・月間有効求職の推移



(人)

全国、東海4県の求人倍率の状況 (P8—表7, 8)

- 全国の有効求人倍率(季節調整値) 1.09倍
・前月と同水準
- 東海の有効求人倍率(季節調整値) 1.17倍
・前月より0.05ポイント上昇
・全国の求人倍率より0.08ポイント高くなっている。
- 東海の新規求人倍率(季節調整値) 2.33倍
・前月より0.33ポイント上昇
・全国の求人倍率(2.09倍)より0.24ポイント高くなっている。



受理地別	2年5月	6月	7月	8月	9月	10月	11月	12月	3年1月	2月	3月	4月	5月	
有効求人倍率	全国	1.18	1.12	1.09	1.05	1.04	1.04	1.05	1.05	1.10	1.09	1.10	1.09	1.09
	東海	1.22	1.14	1.08	1.03	1.03	1.02	1.02	1.01	1.07	1.10	1.11	1.12	1.17
	愛知	1.29	1.17	1.10	1.05	1.03	1.01	1.00	0.99	1.03	1.09	1.09	1.12	1.16
	岐阜	1.39	1.29	1.26	1.20	1.22	1.23	1.25	1.25	1.37	1.36	1.34	1.33	1.36
	三重	1.16	1.12	1.06	1.02	1.03	1.03	1.05	1.06	1.10	1.10	1.13	1.11	1.17
	静岡	1.05	0.99	0.94	0.91	0.91	0.92	0.93	0.92	0.98	1.00	1.01	1.01	1.08
新規求人倍率	全国	1.91	1.71	1.70	1.83	1.97	1.84	2.04	2.11	2.03	1.88	1.99	1.82	2.09
	東海	1.90	1.65	1.72	1.83	1.97	1.93	2.00	2.07	2.12	1.99	2.09	2.00	2.33
	愛知	2.01	1.68	1.76	1.86	1.96	1.92	1.98	2.05	2.19	2.11	2.14	2.09	2.40
	岐阜	2.05	1.77	1.93	1.97	2.31	2.26	2.30	2.43	2.57	2.23	2.31	2.25	2.42
	三重	1.86	1.60	1.64	1.77	1.86	1.84	1.95	1.97	1.90	1.84	2.04	1.77	2.27
	静岡	1.67	1.56	1.56	1.72	1.84	1.81	1.87	1.95	1.86	1.73	1.88	1.82	2.18

<参考値> 就業地別有効求人倍率(東海・愛知県内を就業地とする求人数を用いて算出)

就業地別	2年5月	6月	7月	8月	9月	10月	11月	12月	3年1月	2月	3月	4月	5月	
有効求人倍率	全国	1.18	1.12	1.09	1.05	1.04	1.04	1.05	1.05	1.10	1.09	1.10	1.09	1.09
	東海	1.26	1.17	1.11	1.07	1.06	1.06	1.06	1.06	1.11	1.13	1.12	1.12	1.17
	愛知	1.26	1.14	1.08	1.03	1.02	1.01	1.00	1.00	1.04	1.08	1.05	1.04	1.08
	岐阜	1.48	1.37	1.33	1.27	1.28	1.29	1.30	1.30	1.41	1.41	1.39	1.37	1.39
	三重	1.35	1.29	1.21	1.16	1.15	1.15	1.16	1.17	1.23	1.22	1.25	1.24	1.32
	静岡	1.12	1.06	1.01	0.98	0.97	0.98	1.00	1.00	1.05	1.05	1.07	1.08	1.15

(注) 季節調整法はセンサス局法Ⅱ(X-12-ARIMA)による。令和2年12月以前の求人倍率(季節調整値)は新季節指数により改定されている。

表1 職業紹介状況

年 月 項 目		令和3年5月	令和3年4月	令和2年5月	令和元年5月	対前年同月 増減率、差	対前月 増減率、差	対前々年同月 増減率、差
		全 数	新規求職申込件数	17,283 件	26,806 件	19,050 件	19,572 件	▲ 9.3 %
季節調整値	16,804		20,372	18,678	18,286		▲ 17.5 %	
月間有効求職者数	109,131 人		110,786 人	92,842 人	89,252 人	17.5		22.3
季節調整値	106,055		108,221	89,732	84,768		▲ 2.0	
新規求人数	36,241		40,576	33,897	53,476	6.9		▲ 32.2
季節調整値	40,272		42,546	37,542	57,773		▲ 5.3	
月間有効求人数	115,363		118,181	109,611	160,320	5.2		▲ 28.0
季節調整値	122,883		120,815	116,191	168,703		1.7	
新規求人倍率	2.10 倍		1.51 倍	1.78 倍	2.73 倍	0.32 P		▲ 0.63 P
季節調整値	2.40		2.09	2.01	3.16		0.31 P	
有効求人倍率	1.06		1.07	1.18	1.80	▲ 0.12		▲ 0.74
季節調整値	1.16		1.12	1.29	1.99		0.04	
就職件数	4,214 件		4,931 件	2,968 件	5,054 件	42.0 %		▲ 16.6 %
就職率	24.4 %		18.4 %	15.6 %	25.8 %	8.8 P		▲ 1.4 P
一 般	新規求職申込件数	10,474 件	15,277 件	12,668 件	11,943 件	▲ 17.3 %		▲ 12.3 %
	月間有効求職者数	64,616 人	65,984 人	58,021 人	53,467 人	11.4		20.9
	新規求人数	22,208	24,418	20,687	31,504	7.4		▲ 29.5
	月間有効求人数	70,746	72,122	66,054	95,398	7.1		▲ 25.8
	新規求人倍率	2.12 倍	1.60 倍	1.63 倍	2.64 倍	0.49 P		▲ 0.52 P
	有効求人倍率	1.09	1.09	1.14	1.78	▲ 0.05		▲ 0.69
	就職件数	2,083 件	2,382 件	1,569 件	2,730 件	32.8 %		▲ 23.7 %
パ ー ト	新規求職申込件数	6,809 件	11,529 件	6,382 件	7,629 件	6.7 %		▲ 10.7 %
	月間有効求職者数	44,515 人	44,802 人	34,821 人	35,785 人	27.8		24.4
	新規求人数	14,033	16,158	13,210	21,972	6.2		▲ 36.1
	月間有効求人数	44,617	46,059	43,557	64,922	2.4		▲ 31.3
	新規求人倍率	2.06 倍	1.40 倍	2.07 倍	2.88 倍	▲ 0.01 P		▲ 0.82 P
	有効求人倍率	1.00	1.03	1.25	1.81	▲ 0.25		▲ 0.81
	就職件数	2,131 件	2,549 件	1,399 件	2,324 件	52.3 %		▲ 8.3 %

- (注) 1 新規学卒者を除き、パートタイムを含む。
 2 各欄の数値は、記載のない限り原数値である。
 3 「一般」とは、パート以外の常用及び臨時・季節を合わせたものである。
 4 ▲印は、減少率(差)で、Pはポイントの略である。
 5 季節調整法はセンサス局法Ⅱ(X-12-ARIMA)による。なお、令和2年12月以前の数値は新季節指数により改定されている。
 6 新規求職申込件数=新規求職者数であり、P4-表1以降については新規求職申込件数と表記する。
 7 就職率は、新規求職申込件数に対する就職件数の割合。

表2 求人・求職の推移

項目 年月	新規求職申込件数		新規求人数		月間有効求職者数		月間有効求人数		新規求人倍率		有効求人倍率		就職件数	
	件	前年比 (前々年比)	人	前年比 (前々年比)	人	前年比 (前々年比)	人	前年比 (前々年比)	倍	前年差 (前々年差)	倍	前年差 (前々年差)	件	前年比 (前々年比)
平成														
28年度	20,483	▲ 5.3	52,607	2.1	90,203	▲ 3.5	149,984	2.8	2.57	0.19	1.66	0.10	5,884	▲ 4.3
29年度	19,452	▲ 5.0	55,721	5.9	86,193	▲ 4.4	160,429	7.0	2.86	0.29	1.86	0.20	5,647	▲ 4.0
30年度	18,484	▲ 5.0	56,681	1.7	84,061	▲ 2.5	165,272	3.0	3.07	0.21	1.97	0.11	5,141	▲ 9.0
令和元年度	18,325	▲ 0.9	52,768	▲ 6.9	86,119	2.4	156,867	▲ 5.1	2.88	▲ 0.19	1.82	▲ 0.15	4,697	▲ 8.6
2年度	19,566	6.8	38,652	▲ 26.8	102,110	18.6	112,446	▲ 28.3	1.98	▲ 0.90	1.10	▲ 0.72	4,141	▲ 11.8
2年5月	19,050	▲ 2.7	33,897	▲ 36.6	92,842	4.0	109,611	▲ 31.6	1.78	▲ 0.95	1.18	▲ 0.62	2,968	▲ 41.3
6月	23,669	38.7	41,334	▲ 28.0	99,974	14.1	107,701	▲ 32.7	1.75	▲ 1.61	1.08	▲ 0.75	3,914	▲ 19.6
7月	21,135	13.2	37,194	▲ 33.9	104,389	20.2	107,587	▲ 34.0	1.76	▲ 1.25	1.03	▲ 0.85	4,169	▲ 16.6
8月	18,025	7.3	33,897	▲ 34.9	106,584	24.7	106,441	▲ 33.9	1.88	▲ 1.22	1.00	▲ 0.88	3,680	▲ 12.3
9月	19,372	5.3	41,028	▲ 27.6	108,312	25.5	108,589	▲ 32.6	2.12	▲ 0.96	1.00	▲ 0.87	4,258	▲ 13.0
10月	20,812	11.4	40,225	▲ 30.5	110,698	26.7	111,958	▲ 31.2	1.93	▲ 1.17	1.01	▲ 0.85	4,622	▲ 8.9
11月	15,904	0.8	36,084	▲ 31.4	107,237	25.7	112,345	▲ 30.8	2.27	▲ 1.07	1.05	▲ 0.85	4,081	▲ 10.6
12月	13,964	▲ 1.2	39,799	▲ 22.3	101,126	25.1	111,856	▲ 29.4	2.85	▲ 0.77	1.11	▲ 0.85	3,965	▲ 2.8
3年1月	19,007	▲ 6.7	39,942	▲ 15.6	99,264	19.7	112,315	▲ 24.5	2.10	▲ 0.22	1.13	▲ 0.66	3,638	3.0
2月	19,517	8.0	39,655	▲ 14.1	99,696	16.2	115,908	▲ 18.1	2.03	▲ 0.53	1.16	▲ 0.49	4,561	2.4
3月	21,599	13.8	44,081	▲ 8.9	104,116	17.6	119,810	▲ 13.4	2.04	▲ 0.51	1.15	▲ 0.41	6,061	11.4
4月	26,806	17.9 (14.7)	40,576	10.6 (▲24.6)	110,786	21.6 (27.1)	118,181	▲ 5.6 (▲28.2)	1.51	▲ 0.10 (▲0.79)	1.07	▲ 0.30 (▲0.82)	4,931	30.6 (▲5.4)
5月	17,283	▲ 9.3 (▲11.7)	36,241	6.9 (▲32.2)	109,131	17.5 (22.3)	115,363	5.2 (▲28.0)	2.10	0.32 (▲0.63)	1.06	▲ 0.12 (▲0.74)	4,214	42.0 (▲16.6)

(注) 1 新規学卒を除き、パートタイムを含む原数値である。
2 年度欄は月平均の数値である。

表3 地域別の求人・求職状況

(令和3年5月)

項目 地域	新規求職申込件数		新規求人数		月間有効求職者数		月間有効求人数		新規求人倍率		有効求人倍率		就職件数	
	件	前年比 (前々年比)	人	前年比 (前々年比)	人	前年比 (前々年比)	人	前年比 (前々年比)	倍	前年差 (前々年差)	倍	前年差 (前々年差)	件	前年比 (前々年比)
計	17,283	▲ 9.3 (▲11.7)	36,241	6.9 (▲32.2)	109,131	17.5 (22.3)	115,363	5.2 (▲28.0)	2.10	0.32 (▲0.63)	1.06	▲ 0.12 (▲0.74)	4,214	42.0 (▲16.6)
名古屋	6,441	▲ 7.2 (▲14.0)	17,931	3.7 (▲32.9)	42,350	21.8 (20.1)	56,899	▲ 0.4 (▲28.4)	2.78	0.29 (▲0.79)	1.34	▲ 0.30 (▲0.92)	1,395	49.4 (▲12.4)
尾張	4,917	▲ 6.2 (▲9.4)	9,084	10.9 (▲29.0)	30,990	18.5 (22.9)	27,351	10.5 (▲27.4)	1.85	0.29 (▲0.51)	0.88	▲ 0.07 (▲0.61)	1,199	37.0 (▲21.4)
西三河	3,915	▲ 13.6 (▲8.9)	6,033	4.2 (▲36.1)	24,165	13.4 (27.3)	21,131	11.7 (▲28.3)	1.54	0.26 (▲0.66)	0.87	▲ 0.02 (▲0.68)	998	48.3 (▲11.1)
東三河	2,010	▲ 14.0 (▲14.8)	3,193	22.1 (▲29.3)	11,626	9.7 (18.6)	9,982	13.5 (▲26.7)	1.59	0.47 (▲0.33)	0.86	0.03 (▲0.53)	622	28.0 (▲23.5)

(注) 1 新規学卒を除き、パートタイムを含む原数値である。
2 地域の「名古屋」は名古屋中、名古屋南及び名古屋東の各公共職業安定所取扱数計である。
3 地域の「尾張」は一宮、半田、瀬戸、津島、犬山及び春日井の各公共職業安定所取扱数計である。
4 地域の「西三河」は岡崎、豊田、刈谷(碧南出張所含む)及び西尾の各公共職業安定所取扱数計である。
5 地域の「東三河」は豊橋、豊川(蒲郡出張所含む)及び新城の各公共職業安定所取扱数計である。

表4 新規求人の主要産業別状況

(令和3年5月)

項目 産業	全 数			一 般 (パートを除く)						パートタイム			
	人	前年 同月比 %	前々年 同月比 %	人	前年 同月比 %	前々年 同月比 %	うち常用 人	前年 同月比 %	前々年 同月比 %	人	前年 同月比 %	前々年 同月比 %	
建設業	3,437	5.8	▲ 11.0	3,213	6.3	▲ 9.3	3,179	5.7	▲ 9.5	224	0.0	▲ 30.0	
製造業	4,172	52.3	▲ 28.6	3,107	52.1	▲ 24.2	2,962	52.1	▲ 25.5	1,065	52.8	▲ 39.0	
食料品製造業	559	6.5	▲ 34.5	241	▲ 8.7	▲ 30.1	221	▲ 5.6	▲ 33.4	318	21.8	▲ 37.5	
繊維工業	121	15.2	▲ 28.4	66	6.5	▲ 27.5	66	13.8	▲ 27.5	55	27.9	▲ 29.5	
木材・木製品製造業	78	151.6	36.8	69	146.4	50.0	69	146.4	50.0	9	200.0	▲ 18.2	
印刷・同関連業	111	▲ 5.1	▲ 20.1	70	▲ 18.6	▲ 28.6	69	▲ 19.8	▲ 28.9	41	32.3	0.0	
プラスチック製品製造業	264	120.0	▲ 40.8	184	132.9	▲ 35.7	184	135.9	▲ 34.3	80	95.1	▲ 50.0	
窯業・土石製品製造業	172	65.4	▲ 34.1	142	49.5	▲ 27.2	141	51.6	▲ 26.2	30	233.3	▲ 54.5	
鉄鋼業	163	71.6	▲ 1.2	142	67.1	27.9	142	79.7	32.7	21	110.0	▲ 61.1	
金属製品製造業	506	87.4	▲ 7.7	421	83.0	1.4	396	76.0	▲ 2.0	85	112.5	▲ 36.1	
はん用機械器具製造業	414	49.5	▲ 10.6	371	44.4	▲ 10.0	357	44.5	▲ 12.1	43	115.0	▲ 15.7	
生産用機械器具製造業	244	41.9	▲ 26.9	195	32.7	▲ 34.1	193	34.0	▲ 34.4	49	96.0	28.9	
電気機械器具製造業	320	85.0	11.5	278	127.9	52.7	244	101.7	41.0	42	▲ 17.6	▲ 60.0	
情報通信機械器具製造業	5	▲ 37.5	▲ 80.8	5	▲ 16.7	▲ 75.0	5	▲ 16.7	▲ 70.6	0	▲ 100.0	▲ 100.0	
輸送用機械器具製造業	629	119.9	▲ 45.4	510	96.2	▲ 47.4	492	95.2	▲ 46.9	119	357.7	▲ 35.0	
情報通信業	670	▲ 11.8	▲ 46.4	613	▲ 9.6	▲ 46.5	602	▲ 5.6	▲ 44.6	57	▲ 30.5	▲ 44.7	
情報サービス業	598	▲ 17.2	▲ 46.0	559	▲ 14.9	▲ 45.5	548	▲ 11.2	▲ 43.3	39	▲ 40.0	▲ 51.9	
運輸業, 郵便業	2,941	2.7	▲ 39.1	2,374	▲ 0.2	▲ 37.0	2,243	0.4	▲ 35.4	567	16.9	▲ 46.5	
卸売業, 小売業	4,342	▲ 2.8	▲ 41.0	2,519	▲ 5.2	▲ 29.2	2,478	▲ 5.2	▲ 27.3	1,823	0.7	▲ 52.0	
金融業, 保険業	586	218.5	86.0	490	333.6	137.9	489	409.4	158.7	96	35.2	▲ 11.9	
不動産業, 物品賃貸業	488	▲ 4.9	▲ 30.4	355	▲ 10.1	▲ 31.6	353	▲ 9.5	▲ 30.9	133	12.7	▲ 26.9	
学術研究, 専門・技術サービス業	1,169	10.8	▲ 25.7	858	24.5	▲ 22.4	830	25.8	▲ 23.1	311	▲ 15.0	▲ 33.5	
宿泊業, 飲食サービス業	2,374	▲ 11.6	▲ 56.6	731	▲ 17.6	▲ 73.7	727	▲ 17.9	▲ 73.7	1,643	▲ 8.7	▲ 38.9	
生活関連サービス業, 娯楽業	1,031	30.7	▲ 55.1	618	34.3	▲ 40.9	605	40.7	▲ 35.8	413	25.5	▲ 67.0	
医療, 福祉	9,714	0.8	▲ 21.7	4,375	▲ 5.7	▲ 23.2	4,319	▲ 6.0	▲ 23.0	5,339	6.8	▲ 20.4	
社会保険・社会福祉・介護事業	6,467	▲ 4.6	▲ 20.3	2,680	▲ 12.2	▲ 22.7	2,640	▲ 12.4	▲ 22.5	3,787	1.7	▲ 18.5	
サービス業(他に分類されないもの)	3,762	7.6	▲ 26.2	2,410	15.6	▲ 20.1	2,218	17.0	▲ 21.5	1,352	▲ 4.2	▲ 35.0	
職業紹介・労働者派遣業	768	3.5	▲ 29.4	632	9.5	▲ 26.1	490	14.2	▲ 32.2	136	▲ 17.6	▲ 41.6	
計	36,241	6.9	▲ 32.2	22,208	7.4	▲ 29.5	21,517	7.4	▲ 29.1	14,033	6.2	▲ 36.1	
企業規模別	4人以下	1,471	▲ 3.2	▲ 24.6	885	▲ 8.2	▲ 28.5	880	▲ 8.0	▲ 28.3	586	5.4	▲ 17.7
	5～29人	8,512	18.6	▲ 20.5	5,708	16.1	▲ 17.1	5,628	15.9	▲ 17.0	2,804	23.9	▲ 26.6
	30～99人	7,469	4.4	▲ 31.9	4,792	6.6	▲ 26.3	4,712	9.2	▲ 26.2	2,677	0.8	▲ 40.0
	100～299人	7,499	9.6	▲ 22.4	4,625	1.4	▲ 24.9	4,509	0.9	▲ 24.4	2,874	25.9	▲ 18.2
	300～499人	2,333	20.7	▲ 41.9	1,707	32.9	▲ 31.7	1,652	33.2	▲ 31.1	626	▲ 3.5	▲ 58.7
	500～999人	2,414	▲ 4.3	▲ 41.8	1,507	2.5	▲ 36.1	1,442	2.2	▲ 36.2	907	▲ 13.9	▲ 49.4
	1,000人以上	6,543	▲ 3.0	▲ 45.6	2,984	▲ 0.4	▲ 49.1	2,694	▲ 3.0	▲ 49.6	3,559	▲ 5.1	▲ 42.2

(注) 1 主要産業であるため、全産業計とは一致しない。一般には臨時・季節を含む。各欄の数値は、原数値である。

2 平成25年10月改定の「日本標準産業分類」に基づく産業区分により整理したもの。

3 「情報通信業」には、通信業、放送業、ソフトウェア業、情報処理・提供サービス業、インターネット附随サービス業等が含まれる。

4 「サービス業(他に分類されないもの)」には、警備業などを含むその他の事業サービス業の他、廃棄物処理業、機械修理業、労働者派遣業等が含まれる。なお、内訳について、平成24年4月分から「その他の事業サービス業」を「職業紹介・労働者派遣業」に変更。

表5 常用新規求職者の推移

項目 年月	新規求職者計 (パート除く常用)		離職者		前職雇用者						在職者		無業者	
	人	前年比 (前々年比) %	人	前年比 (前々年比) %	定年到達者		事業主都合離職者		自己都合離職者		人	前年比 (前々年比) %	人	前年比 (前々年比) %
					人	前年比 (前々年比) %	人	前年比 (前々年比) %	人	前年比 (前々年比) %				
平成														
28年度	13,379	▲ 6.7	8,234	▲ 6.1	322	6.3	2,049	▲ 10.5	5,726	▲ 5.1	4,112	▲ 6.0	1,033	▲ 13.8
29年度	12,438	▲ 7.0	7,562	▲ 8.2	273	▲ 15.2	1,812	▲ 11.5	5,344	▲ 6.7	3,926	▲ 4.5	950	▲ 8.0
30年度	11,654	▲ 6.3	7,330	▲ 3.1	304	11.3	1,822	0.5	5,084	▲ 4.9	3,519	▲ 10.4	805	▲ 15.3
令和元年度	11,595	▲ 0.5	7,534	2.8	282	▲ 7.0	1,975	8.4	5,162	1.5	3,307	▲ 6.0	754	▲ 6.3
2年度	12,510	7.9	8,750	16.1	255	▲ 9.7	3,215	62.8	5,140	▲ 0.4	3,034	▲ 8.3	726	▲ 3.6
2年5月	12,626	5.9	9,633	21.2	260	▲ 24.0	3,849	92.9	5,415	▲ 1.6	2,398	▲ 25.3	595	▲ 21.8
6月	15,221	40.2	11,112	58.9	281	20.1	5,003	192.6	5,665	14.6	3,278	6.5	831	6.3
7月	14,046	15.9	10,399	31.5	247	▲ 11.5	4,824	133.9	5,201	▲ 4.1	2,850	▲ 16.6	797	▲ 0.1
8月	11,842	8.3	8,261	19.1	189	▲ 19.2	3,152	86.3	4,820	▲ 1.4	2,903	▲ 12.4	678	▲ 0.4
9月	12,086	5.5	8,431	11.8	213	▲ 12.0	3,025	68.2	5,066	▲ 6.2	2,924	▲ 7.9	731	▲ 1.5
10月	12,956	9.9	9,122	15.1	257	5.8	3,176	53.2	5,541	0.9	3,045	▲ 3.5	789	10.7
11月	10,284	1.7	7,009	6.4	192	▲ 7.2	2,390	39.8	4,312	▲ 5.8	2,686	▲ 5.3	589	▲ 13.6
12月	9,084	▲ 3.2	6,018	3.4	164	▲ 11.8	1,995	14.2	3,752	▲ 1.2	2,558	▲ 13.3	508	▲ 16.9
3年1月	11,997	▲ 6.5	7,905	▲ 3.4	246	▲ 14.9	2,362	8.8	5,114	▲ 8.6	3,425	▲ 11.7	667	▲ 12.9
2月	12,236	6.0	7,506	6.8	232	▲ 4.1	2,375	29.2	4,748	▲ 1.6	3,999	4.4	731	6.9
3月	13,268	5.9	8,278	6.4	235	▲ 7.5	2,429	13.6	5,432	3.6	3,934	3.8	1,056	9.3
4月	15,259	5.4 (11.6)	11,230	▲ 0.8 (15.0)	573	5.5 (▲9.9)	3,943	▲ 1.4 (42.9)	6,583	▲ 0.4 (5.2)	3,026	26.0 (▲0.8)	1,003	34.8 (16.6)
5月	10,458	▲ 17.2 (▲12.3)	7,145	▲ 25.8 (▲10.1)	198	▲ 23.8 (▲42.1)	2,116	▲ 45.0 (6.1)	4,703	▲ 13.1 (▲14.6)	2,597	8.3 (▲19.1)	716	20.3 (▲5.9)

(注) 1 新規学卒者、臨時・季節及びパートタイムを除く。また、離職者には離職事由不明者分があり計が一致しない月がある。
2 年度欄は月平均の数値である。

表6 正社員の職業紹介状況

項目 年月	正社員有効求人数		常用フルタイム 有効求職者数		正社員 有効求人倍率		正社員新規求人数				正社員就職件数			
	人	前年比 (前々年比) %	人	前年比 (前々年比) %	倍	P	人	前年比 (前々年比) %	構成比 %	前年差 (前々年差) P	件	前年比 (前々年比) %	構成比 %	前年差 (前々年差) P
平成														
28年度	69,412	6.8	57,814	▲ 5.4	1.20	0.14	24,193	5.7	46.0	1.6	2,794	▲ 4.7	47.5	▲ 0.2
29年度	75,182	8.3	53,915	▲ 6.7	1.39	0.19	25,950	7.3	46.6	0.6	2,660	▲ 4.8	47.1	▲ 0.4
30年度	79,084	5.2	51,429	▲ 4.6	1.54	0.15	27,022	4.1	47.7	1.1	2,367	▲ 11.0	46.1	▲ 1.0
令和元年度	76,163	▲ 3.7	52,302	1.7	1.46	▲ 0.08	25,440	▲ 5.9	48.2	0.5	2,099	▲ 11.3	44.7	▲ 1.4
2年度	57,723	▲ 24.2	63,590	21.6	0.91	▲ 0.55	19,581	▲ 23.0	50.7	2.5	1,692	▲ 19.4	40.9	▲ 3.8
2年5月	55,807	▲ 28.2	57,897	8.5	0.96	▲ 0.50	17,842	▲ 31.8	52.6	3.7	1,316	▲ 43.0	44.3	▲ 1.4
6月	55,464	▲ 28.2	62,364	19.5	0.89	▲ 0.59	20,617	▲ 23.1	49.9	3.2	1,565	▲ 27.0	40.0	▲ 4.0
7月	55,581	▲ 29.8	65,981	24.7	0.84	▲ 0.66	18,473	▲ 32.9	49.7	0.8	1,675	▲ 28.1	40.2	▲ 6.4
8月	55,148	▲ 29.6	67,639	28.8	0.82	▲ 0.67	17,742	▲ 30.4	52.3	3.3	1,560	▲ 19.8	42.4	▲ 3.9
9月	56,424	▲ 28.4	68,395	29.8	0.82	▲ 0.68	21,093	▲ 22.1	51.4	3.6	1,779	▲ 21.0	41.8	▲ 4.2
10月	57,502	▲ 27.7	69,076	30.0	0.83	▲ 0.67	19,476	▲ 30.6	48.4	▲ 0.1	1,923	▲ 17.2	41.6	▲ 4.2
11月	58,175	▲ 26.3	66,564	29.0	0.87	▲ 0.66	19,126	▲ 25.6	53.0	4.2	1,776	▲ 11.5	43.5	▲ 0.5
12月	57,592	▲ 24.2	62,659	27.1	0.92	▲ 0.62	20,279	▲ 14.4	51.0	4.7	1,696	▲ 6.0	42.8	▲ 1.4
3年1月	58,051	▲ 19.1	61,497	21.3	0.94	▲ 0.48	19,638	▲ 12.6	49.2	1.7	1,522	▲ 6.0	41.8	▲ 4.1
2月	58,965	▲ 14.6	61,389	17.1	0.96	▲ 0.36	20,177	▲ 14.1	50.9	0.0	1,721	▲ 11.7	37.7	▲ 6.0
3月	60,769	▲ 10.4	63,493	16.8	0.96	▲ 0.29	21,891	▲ 4.4	49.7	2.4	2,119	▲ 1.3	35.0	▲ 4.5
4月	60,649	▲ 4.0 (▲23.8)	65,894	17.4 (25.6)	0.92	▲ 0.21 (▲ 0.60)	20,362	9.4 (▲21.4)	50.2	▲ 0.5 (2.0)	1,970	18.9 (▲16.3)	40.0	▲ 3.9 (▲5.2)
5月	59,487	6.6 (▲23.5)	64,533	11.5 (20.9)	0.92	▲ 0.04 (▲ 0.54)	19,047	6.8 (▲27.1)	52.6	0.0 (3.7)	1,715	30.3 (▲25.7)	40.7	▲ 3.6 (▲5.0)

(注) 1 各欄の数値は、原数値である。
2 年度欄は月平均の数値である。
3 正社員有効求人倍率＝正社員有効求人数／常用フルタイム(一般)有効求職者数。なお、常用フルタイム有効求職者にはフルタイムの派遣労働者や契約社員を希望する者も含まれるため、厳密な意味での正社員有効求人倍率より低い値となる。
4 「正社員」とは、一般求人のうち求人票の雇用形態欄に「正社員」と記載された常用求人である。
5 構成比は、それぞれ新規求人数全体に占める正社員求人割合及び就職件数全体に占める正社員就職割合である。

表7 愛知県の求人倍率・失業状況の推移

年月	求人倍率(季節調整値)				完全失業者		完全失業率	
	新規		有効		(原数値)		(原数値)	
	前月差	前月差	前月差	前月差	前年同月比	前年同月比	前年同月比	
平成28年	2.50	0.15	1.63	0.09	95	▲ 5.9	2.4	▲ 0.1
29年	2.80	0.30	1.82	0.19	97	2.1	2.4	0.0
30年	3.02	0.22	1.95	0.13	71	▲ 26.8	1.7	▲ 0.7
令和元年	3.05	0.03	1.93	▲ 0.02	79	11.3	1.9	0.2
2年	2.08	▲ 0.97	1.21	▲ 0.72	107	35.4	2.5	0.6
2年5月	2.01	▲ 0.17	1.29	▲ 0.14	97	21.3	2.3	0.4
6月	1.68	▲ 0.33	1.17	▲ 0.12				
7月	1.76	0.08	1.10	▲ 0.07				
8月	1.86	0.10	1.05	▲ 0.05	130	62.5	3.0	1.1
9月	1.96	0.10	1.03	▲ 0.02				
10月	1.92	▲ 0.04	1.01	▲ 0.02				
11月	1.98	0.06	1.00	▲ 0.01	125	40.4	2.9	0.8
12月	2.05	0.07	0.99	▲ 0.01				
3年1月	2.19	0.14	1.03	0.04				
2月	2.11	▲ 0.08	1.09	0.06	115	49.4	2.7	0.9
3月	2.14	0.03	1.09	0.00				
4月	2.09	▲ 0.05	1.12	0.03				
5月	2.40	0.31	1.16	0.04				

(注) 1 Pはポイントの略であり、▲印はマイナスを表す。
 2 年次は年平均(原数値)で差は前年差、月次は前月差である。
 3 愛知県の完全失業者及び失業率は四半期の平均値であり、増減率(差)は対前年同期増減率(差)である。
 4 季節調整法はセンサス局法Ⅱ(X-12-ARIMA)による。なお、令和2年12月以前の各月の求人倍率(季節調整値)は新季節指数により改定されている。
 (完全失業者・完全失業率資料出所) 愛知県県民文化局統計課 労働力統計グループ「労働力調査地方集計結果」

表8 全国の求人倍率・失業状況の推移

年月	求人倍率(季節調整値)				完全失業者		完全失業率	
	新規		有効		(原数値)		(季節調整値)	
	前月差	前月差	前月差	前月差	前年同月比	前年同月比	前月差	
平成28年	2.04	0.24	1.36	0.16	208	▲ 6.3	3.1	▲ 0.3
29年	2.24	0.20	1.50	0.14	190	▲ 8.7	2.8	▲ 0.3
30年	2.39	0.15	1.61	0.11	166	▲ 12.6	2.4	▲ 0.4
令和元年	2.42	0.03	1.60	▲ 0.01	162	▲ 2.4	2.4	0.0
2年	1.95	▲ 0.47	1.18	▲ 0.42	191	17.9	2.8	0.4
2年5月	1.91	0.10	1.18	▲ 0.12	198	20.0	2.8	0.2
6月	1.71	▲ 0.20	1.12	▲ 0.06	195	20.4	2.8	0.0
7月	1.70	▲ 0.01	1.09	▲ 0.03	197	26.3	2.9	0.1
8月	1.83	0.13	1.05	▲ 0.04	206	31.2	3.0	0.1
9月	1.97	0.14	1.04	▲ 0.01	210	25.0	3.0	0.0
10月	1.84	▲ 0.13	1.04	0.00	215	31.1	3.1	0.1
11月	2.04	0.20	1.05	0.01	195	29.1	3.0	▲ 1.0
12月	2.11	0.07	1.05	0.00	194	33.8	3.0	0.0
3年1月	2.03	▲ 0.08	1.10	0.05	197	23.9	2.9	▲ 0.1
2月	1.88	▲ 0.15	1.09	▲ 0.01	194	22.0	2.9	0.0
3月	1.99	0.11	1.10	0.01	188	6.8	2.6	▲ 0.3
4月	1.82	▲ 0.17	1.09	▲ 0.01	209	10.6	2.8	0.2
5月	2.09	0.27	1.09	0.00	211	6.6	3.0	0.2

(注) 1 Pはポイントの略であり、▲印はマイナスを表す。
 2 年次は年平均(原数値)で差は前年差、月次は前月差である。
 3 全国の完全失業者の増減率は対前年同月増減率である。
 4 季節調整法はセンサス局法Ⅱ(X-12-ARIMA)による。なお、令和2年12月以前の各月の求人倍率及び完全失業率(季節調整値)は新季節指数により改定されている。
 (完全失業者・完全失業率資料出所) 総務省統計局「労働力調査」

表9 職業別・年齢別職業紹介状況(パートタイムを含む常用)

(令和3年5月)

	新規求人数	月間有効求人数	新規求職申込件数	月間有効求職者数	紹介件数	就職件数	新規求人倍率	有効求人倍率
	(人)	(人)	(件)	(人)	(件)	(件)	(倍)	(倍)
管理的職業	133	394	55	359	68	7	2.42	1.10
専門的・技術的職業	7,411	23,295	2,104	12,931	2,010	473	3.52	1.80
開発技術者	320	1,115	101	774	139	10	3.17	1.44
製造技術者	203	630	194	1,291	90	11	1.05	0.49
建築・土木技術者等	943	2,967	73	486	113	28	12.92	6.10
情報処理・通信技術者	662	2,174	184	1,659	379	22	3.60	1.31
その他の技術者	45	134	15	83	29	4	3.00	1.61
医師・薬剤師等	130	341	25	187	16	3	5.20	1.82
保健師、助産師、看護師	1,676	5,024	408	2,042	280	118	4.11	2.46
医療技術者	667	1,915	107	595	42	26	6.23	3.22
その他の保健医療	212	858	96	544	65	29	2.21	1.58
社会福祉の専門的職業	1,821	5,346	384	1,934	475	168	4.74	2.76
美術家、デザイナー等	70	289	157	1,218	137	13	0.45	0.24
その他の専門的職業	662	2,502	360	2,118	245	41	1.84	1.18
事務的職業	2,911	8,674	3,992	25,572	6,148	880	0.73	0.34
一般事務員	2,099	5,845	3,454	22,131	4,442	649	0.61	0.26
会計事務員	224	772	214	1,255	627	86	1.05	0.62
生産関連事務員	207	796	95	571	324	57	2.18	1.39
営業・販売関連事務員	265	802	173	1,146	629	65	1.53	0.70
外勤事務員	4	29	1	7	12	-	4.00	4.14
運輸・郵便事務員	81	323	21	137	67	11	3.86	2.36
事務用機器操作の職業	31	107	34	325	47	12	0.91	0.33
販売の職業	3,221	10,018	876	5,679	1,094	146	3.68	1.76
商品販売の職業	1,573	5,072	516	3,495	448	75	3.05	1.45
販売類似の職業	30	132	19	108	16	4	1.58	1.22
営業の職業	1,618	4,814	341	2,076	630	67	4.74	2.32
サービスの職業	7,739	24,583	1,431	8,353	1,691	521	5.41	2.94
家庭生活支援サービス	96	210	6	23	11	6	16.00	9.13
介護サービスの職業	3,553	10,290	455	2,609	497	176	7.81	3.94
保健医療サービス	356	1,085	90	471	218	64	3.96	2.30
生活衛生サービス	693	2,041	83	549	44	19	8.35	3.72
食物調理の職業	1,643	5,579	390	2,213	474	139	4.21	2.52
接客・給仕の職業	957	4,216	240	1,519	214	37	3.99	2.78
居住施設・ビルの管理	128	356	72	356	130	44	1.78	1.00
その他のサービス	313	806	95	613	103	36	3.29	1.31
保安の職業	1,101	3,651	134	613	274	90	8.22	5.96
農林漁業の職業	151	401	90	579	105	40	1.68	0.69
生産工程の職業	3,579	11,907	1,621	9,834	2,486	608	2.21	1.21
生産設備(金属)	100	233	21	130	46	14	4.76	1.79
生産設備(金属除く)	54	219	12	97	52	17	4.50	2.26
生産整備(機械)	18	78	13	121	22	1	1.38	0.64
金属材料製造等	901	2,984	284	1,446	674	159	3.17	2.06
製品製造・加工処理	971	2,792	245	1,684	789	194	3.96	1.66
機械組立の職業	432	1,525	652	3,929	246	60	0.66	0.39
機械整備・修理の職業	571	2,272	76	473	135	50	7.51	4.80
製品検査(金属)	71	316	55	299	87	24	1.29	1.06
製品検査(金属除く)	124	367	30	228	167	40	4.13	1.61
機械検査の職業	85	344	122	703	99	23	0.70	0.49
生産関連・生産類似	252	777	111	724	169	26	2.27	1.07
輸送・機械運転の職業	2,883	8,897	683	3,630	952	287	4.22	2.45
鉄道運転の職業	-	1	2	8	-	1	-	0.13
自動車運転の職業	2,479	7,650	487	2,475	754	235	5.09	3.09
船舶・航空機運転	1	6	1	13	-	-	1.00	0.46
その他の輸送の職業	164	495	130	776	99	29	1.26	0.64
定置・建設機械運転	239	745	63	358	99	22	3.79	2.08
建設・探掘の職業	1,939	6,181	187	919	238	78	10.37	6.73
建設躯体工事の職業	360	1,264	25	106	32	13	14.40	11.92
建設の職業	552	1,853	68	303	86	27	8.12	6.12
電気工事の職業	370	1,033	41	240	49	13	9.02	4.30
土木の職業	657	2,021	53	266	71	24	12.40	7.60
探掘の職業	-	10	-	4	-	1	-	2.50
運搬・清掃等の職業	2,626	8,136	2,191	16,542	2,197	597	1.20	0.49
運搬の職業	818	2,800	424	2,329	746	173	1.93	1.20
清掃の職業	1,052	2,918	307	1,977	692	221	3.43	1.48
包装の職業	102	295	23	148	129	32	4.43	1.99
その他の運搬等の職業	654	2,123	1,437	12,088	630	171	0.46	0.18
分類不能の職業	-	-	3,870	23,879	-	-	-	-
(IT関連計)	1,122	3,614	466	3,695	711	67	2.41	0.98
(福祉関連計)	6,891	20,113	1,069	5,799	1,163	419	6.45	3.47
(うち介護関連小計)	4,816	14,020	599	3,394	854	289	8.04	4.13
合計	33,694	106,137	17,234	108,890	17,263	3,727	1.96	0.97
年齢別								
19歳以下	514	1,332	210	1,066	162	46	2.45	1.25
20歳～24歳	3,714	10,468	1,516	8,367	1,487	291	2.45	1.25
25歳～29歳	4,738	14,598	1,935	11,683	1,821	341	2.45	1.25
30歳～34歳	4,096	12,668	1,685	10,232	1,521	316	2.43	1.24
35歳～39歳	3,864	11,430	1,637	9,523	1,502	360	2.36	1.20
40歳～44歳	3,565	10,697	1,660	9,785	1,925	427	2.15	1.09
45歳～49歳	3,412	10,801	1,772	11,214	2,133	464	1.93	0.96
50歳～54歳	2,918	10,427	1,526	10,924	2,053	421	1.91	0.95
55歳～59歳	2,535	9,188	1,327	9,637	1,801	334	1.91	0.95
60歳～64歳	1,790	7,177	1,369	11,245	1,390	354	1.31	0.64
65歳以上	2,548	7,351	2,597	15,214	1,468	373	0.98	0.48

(注) 1 各欄の数値は、原数値である。 2 平成24年4月分から平成23年6月改定の厚生労働省編職業分類に基づく表章。

3 年齢別は、就職機会積み上げ方式(求人数を対象となる年齢階級の総有効求職者数で除して当該求人に係る求職者1人当たりの就職機会を算定し、全有効求人についてこの就職機会を足し上げるにより、年齢別有効求人倍率を算出する方法。年齢別月間有効求職者数は、年齢別有効求人倍率に年齢別月間有効求職者数を乗じて算出する。)による。

表10 雇用保険適用・給付状況の推移

年月	適 用 状 況								給 付 状 況					
	月末事業所数		資格取得者数		資格喪失者数		月末被保険者数		受給資格決定件数		初回受給者数		受給者実人員	
	件	前年比 (前々年比)	人	前年比 (前々年比)	人	前年比 (前々年比)	人	前年比 (前々年比)	件	前年比 (前々年比)	人	前年比 (前々年比)	人	前年比 (前々年比)
平成														
28年度	113,925	2.1	44,389	5.5	38,224	0.8	2,765,476	2.7	6,062	▲ 6.0	4,980	▲ 9.0	20,680	▲ 9.9
29年度	116,512	2.3	45,229	1.9	39,900	4.4	2,830,795	2.4	5,732	▲ 5.4	4,704	▲ 5.5	19,513	▲ 5.6
30年度	118,080	1.3	46,079	1.9	41,925	5.1	2,879,566	1.7	5,800	1.2	4,694	▲ 0.2	19,735	1.1
令和元年度	119,469	1.2	44,693	▲ 3.0	41,351	▲ 1.4	2,918,686	1.4	6,014	3.6	4,856	3.5	20,258	2.6
2年度	122,110	2.2	39,406	▲ 11.8	39,030	▲ 5.6	2,925,589	0.2	7,341	22.1	6,359	31.0	27,338	35.0
2年5月	120,267	1.5	58,082	▲ 30.4	39,942	▲ 3.9	2,919,511	0.2	9,489	19.4	8,108	17.4	22,783	12.1
6月	120,509	1.5	56,930	7.2	37,546	1.5	2,938,373	0.1	10,039	80.9	7,465	49.8	26,327	30.3
7月	120,692	1.5	44,824	4.0	39,151	▲ 9.3	2,943,914	0.3	8,786	42.0	9,095	78.7	30,357	41.4
8月	120,909	1.7	28,628	▲ 20.3	31,935	▲ 14.5	2,940,957	0.2	7,294	34.8	7,920	42.6	32,625	51.6
9月	120,701	1.8	29,269	▲ 16.7	34,215	▲ 9.2	2,935,799	0.3	6,814	16.5	6,925	54.4	32,977	53.0
10月	120,823	1.9	35,692	▲ 17.0	40,813	▲ 7.3	2,930,209	0.1	7,489	17.1	6,054	16.0	31,236	46.0
11月	121,071	1.9	30,140	▲ 24.2	29,074	▲ 18.7	2,931,549	0.1	6,074	13.9	5,446	21.4	29,341	46.3
12月	121,228	1.9	31,307	▲ 3.7	28,604	▲ 3.4	2,934,096	0.1	4,788	7.6	4,800	12.3	26,970	35.8
3年1月	121,563	2.1	30,816	▲ 1.7	38,080	▲ 8.9	2,926,945	0.2	5,839	3.2	4,969	10.6	26,144	30.3
2月	121,903	2.2	32,332	▲ 8.1	31,135	▲ 10.4	2,927,557	0.2	5,903	10.0	5,643	19.0	25,013	29.1
3月	122,110	2.2	36,937	3.3	38,565	▲ 3.0	2,925,589	0.2	6,297	1.5	5,366	22.2	25,406	28.3
4月	122,374	2.0 (3.4)	70,545	21.8 (3.9)	73,998	▲ 6.7 (0.3)	2,922,007	0.7 (1.7)	8,965	▲ 3.4 (14.8)	5,806	28.5 (59.4)	24,201	28.2 (38.4)
5月	122,621	2.0 (3.5)	53,645	▲ 7.6 (▲ 35.7)	33,822	▲ 15.3 (▲ 18.6)	2,941,589	0.8 (0.9)	7,308	▲ 23.0 (▲ 8.0)	7,276	▲ 10.3 (5.3)	24,971	9.6 (22.9)

(注) 1 年度欄は月平均の数値であり、月末事業所数及び月末被保険者数は、年度末現在の数値である。

2 初回受給者数及び受給者実人員は基本手当基本分である。

3 令和2年1月以降は「受給資格決定件数」は速報値であり、修正があり得る。

表11 主要指標(原数値)の前年・前々年比較

		令和3年5月	前年比	前々年比	令和2年5月	令和元年5月	
職業紹介関係	新規求職申込件数	17,283	▲ 9.3	▲ 11.7	19,050	19,572	
	うち常用(パートを除く)	10,458	▲ 17.2	▲ 12.3	12,626	11,921	
	主要態様	事業主都合	2,116	▲ 45.0	6.1	3,849	1,995
		自己都合	4,703	▲ 13.1	▲ 14.6	5,415	5,504
		在職者	2,597	8.3	▲ 19.1	2,398	3,209
		無業者	716	20.3	▲ 5.9	595	761
	月間有効求職者数	109,131	17.5	22.3	92,842	89,252	
	新規求人数	36,241	6.9	▲ 32.2	33,897	53,476	
	月間有効求人数	115,363	5.2	▲ 28.0	109,611	160,320	
就職件数	4,214	42.0	▲ 16.6	2,968	5,054		
雇用保険関係	資格取得者数	53,645	▲ 7.6	▲ 35.7	58,082	83,470	
	資格喪失者数	33,822	▲ 15.3	▲ 18.6	39,942	41,548	
	月末被保険者数	2,941,589	0.8	0.9	2,919,511	2,915,074	
	受給者実人員	24,971	9.6	22.9	22,783	20,321	

参考1 正社員求人状況

(P7-表6)

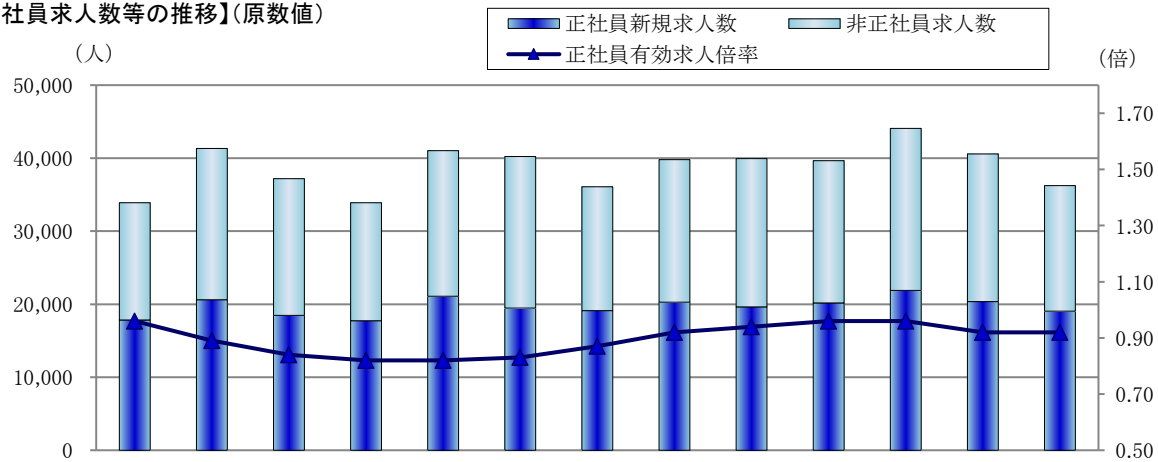
○「正社員新規求人数」 19,047人 前年同月17,842人 6.8%増

・2か月連続で前年同月比増 新規求人に占める正社員求人の割合は52.6%で前年同月と同水準。

・「正社員有効求人倍率」 0.92倍 前年同月0.96倍 0.04ポイント低下

・「非正社員新規求人数」 17,194人 前年同月16,055人 7.1%増 (2か月連続で前年同月比増)

【正社員求人等数の推移】(原数値)



	2年5月	6月	7月	8月	9月	10月	11月	12月	3年1月	2月	3月	4月	5月
正社員新規求人数	17,842	20,617	18,473	17,742	21,093	19,476	19,126	20,279	19,638	20,177	21,891	20,362	19,047
正社員求人割合	52.6	49.9	49.7	52.3	51.4	48.4	53.0	51.0	49.2	50.9	49.7	50.2	52.6
正社員有効求人倍率	0.96	0.89	0.84	0.82	0.82	0.83	0.87	0.92	0.94	0.96	0.96	0.92	0.92
正社員求人への就職件数	1,316	1,565	1,675	1,560	1,779	1,923	1,776	1,696	1,522	1,721	2,119	1,970	1,715
正社員就職割合	44.3	40.0	40.2	42.4	41.8	41.6	43.5	42.8	41.8	37.7	35.0	40.0	40.7

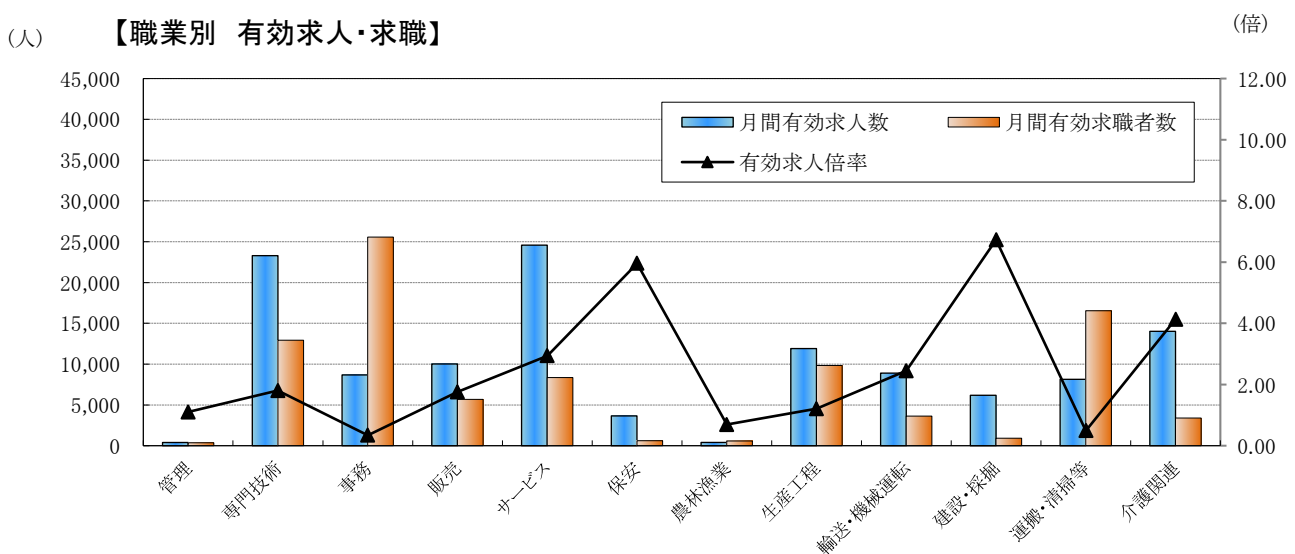
参考2 求人・求職バランスシート

(P9-表9)

令和3年5月

※ 新規学卒者、臨時・季節を除きパートタイムを含む常用。

【職業別 有効求人・求職】



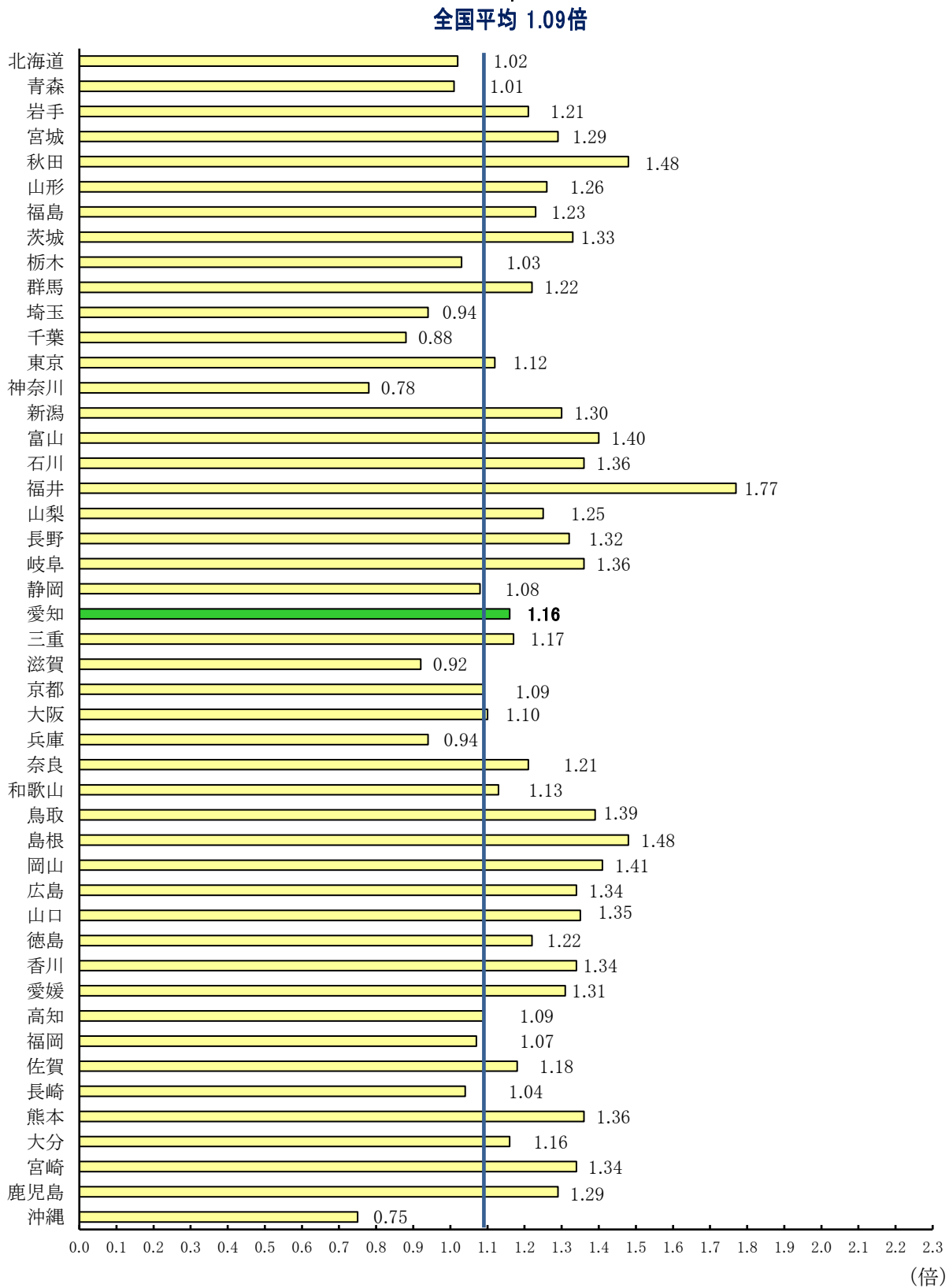
職業計	管理	専門技術	事務	販売	サービス	保安	農林漁業	生産工程	輸送・機械運転	建設・採掘	運搬・清掃等	介護関連
月間有効求人数	106,137	394	23,295	8,674	10,018	24,583	3,651	401	11,907	8,897	6,181	8,136
月間有効求職者数	108,890	359	12,931	25,572	5,679	8,353	613	579	9,834	3,630	919	16,542
有効求人倍率	0.97	1.10	1.80	0.34	1.76	2.94	5.96	0.69	1.21	2.45	6.73	0.49

(注)「介護関連」は専門技術およびサービスの職業のうち、介護関連の職業を合計したものである。

参考3 都道府県別有効求人倍率（季節調整値）

※ 新規学卒者を除きパートタイムを含む

令和3年5月



(注) 季節調整値計算(季節調整値替え)は、毎年過去1年分のデータが揃う年初に行われ、季節調整済系列が改訂される。
 (資料出所) 厚生労働省「職業安定業務統計」