

ハローワークはんだ「業務月報」(平成25年5月)

半田公共職業安定所

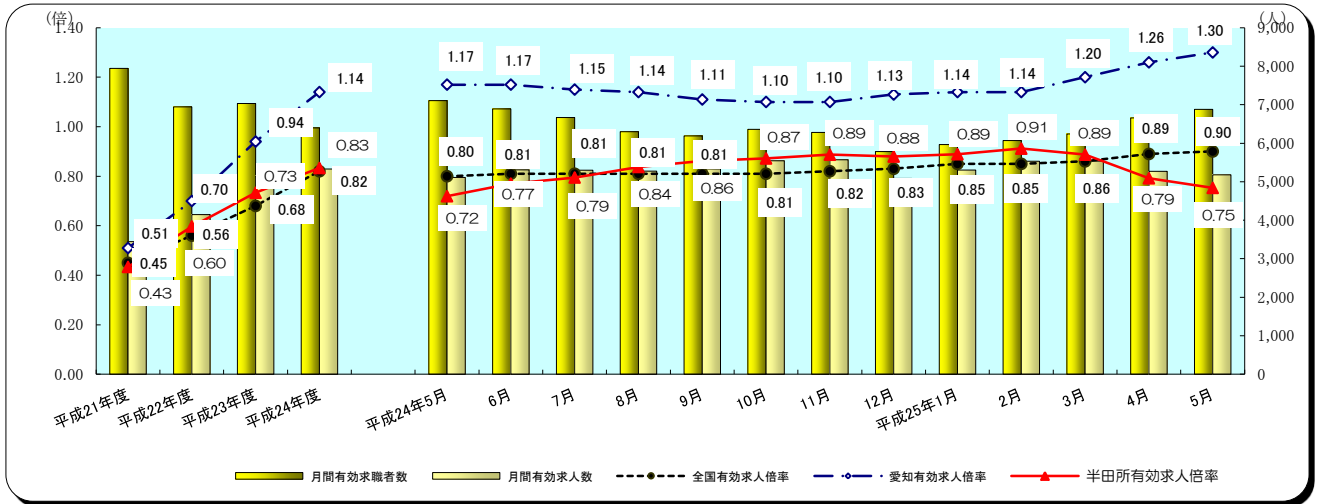
項目	年月	平成25年5月	平成25年4月	平成24年5月	対前月増減差	対前年増減差
新規求人倍率		1.23	0.99	1.22	0.24	0.01
有効求人倍率		0.75	0.79	0.72	▲0.04	0.03

有効求人倍率 《 半田所 0.75 愛知 1.30 全国 0.90 》

【 窓口の動き 】

《求人》 新規求人数は1,920人と前月より13人(0.7%)増加し、前年同月比で3.0%減少した。産業別では前年同月比、建設業で36.6%、運輸・郵便業で10.4%、飲食店・宿泊業で56.0%、医療・福祉で0.4%増加し、製造業で36.2%、卸売・小売業で1.4%、サービス業で27.6%減少した。
製造業の業種別では、金属製品で18.5%増加し、窯業で32.0%、鉄鋼業で33.3%、はん用機器で66.0%、輸送用機器で17.9%減少した。

《求職》 新規求職者数は1,564人で、前月より372人(19.2%)減少し、前年同月比では3.2%の減少となった。
年齢層別では、前年同月比で45歳未満で3.0%減少、45歳以上では3.7%減少した。
新規常用求職者のうち事業主都合離職者は前年同月比で13.1%減少、自己都合離職者は5.9%減少、在職者は8.5%増加した。



一般職業紹介状況

項目	年月	平成25年5月			平成25年4月 (前月)		平成24年5月 (前年同月)	
		計	男	女	計	増減率	計	増減率
求	新規求職申込件数	1,564	722	840	1,936	▲19.2	1,616	▲3.2
	うち中高年齢者	549	299	248	851	▲35.5	570	▲3.7
	うち雇用保険受給者	516	203	313	833	▲38.1	498	3.6
職	月間有効求職者数	6,879	3,335	3,538	6,657	3.3	7,106	▲3.2
	うち中高年齢者	2,861	1,620	1,236	2,812	1.7	2,902	▲1.4
	うち雇用保険受給者	3,192	1,334	1,858	3,121	2.3	3,070	4.0
紹	紹介件数	2,287	1,262	1,018	2,348	▲2.6	2,389	▲4.3
	うち中高年齢者	769	478	284	792	▲2.9	814	▲5.5
	うち雇用保険受給者	487	270	217	453	7.5	471	3.4
就	就職件数	481	238	243	464	3.7	491	▲2.0
	うち中高年齢者	164	95	69	160	2.5	157	4.5
	うち雇用保険受給者	109	57	52	104	4.8	93	17.2
職	就職率	30.8	33.0	28.9	24.0	6.8	30.4	0.4
求	新規求人数	1,920	※	※	1,907	0.7	1,979	▲3.0
	うち常用	1,780	※	※	1,777	0.2	1,791	▲0.6
	月間有効求職人数	5,179	※	※	5,270	▲1.7	5,111	1.3
人	うち常用	4,858	※	※	4,997	▲2.8	4,716	3.0
	充足数	385	※	※	408	▲5.6	400	▲3.8
充	うち県外から	15	※	※	16	▲6.3	13	15.4
	充足率	20.1	※	※	21.4	▲1.3	20.2	▲0.1

(注) 1)新規学卒者を除き、パートタイムを含む

2)数値の単位は、特に表示がない限り、件、人、%又はポイントです。

パートタイム職業紹介状況

項目	平成25年5月		平成25年4月 (前月)		平成24年5月 (前年同月)	
	計	女	計	増減率	計	増減率
新規求職申込件数	554	434	763	▲ 27.4	583	▲ 5.0
月間有効求職者数	2,454	1,811	2,341	4.8	2,548	▲ 3.7
就職件数	200	158	201	▲ 0.5	187	7.0
新規求人数	782	※	816	▲ 4.2	832	▲ 6.0
月間有効求人数	2,138	※	2,177	▲ 1.8	2,039	4.9

障害者の職業紹介状況

項目	計	身体障害者		知的障害者		精神障害者	その他障害者
		重度	軽度	重度	軽度		
新規求職申込件数	55	24	12	14	—	16	1
有効求職者数	742	358	123	117	20	248	19
就職件数	15	7	3	3	—	4	1

新規求人の主要産業別状況 (新産業分類区分)

産業	新規求人				対前年同月増減率			
	全数	一般	パート		全数	一般	パート	
			うち常用	パート			うち常用	パート
建設業	254	228	217	26	36.6	48.1	44.7	▲ 18.8
製造業	210	141	139	69	▲ 36.2	▲ 39.2	▲ 38.2	▲ 28.9
食料品製造業	35	17	17	18	▲ 53.9	▲ 32.0	▲ 26.1	▲ 64.7
繊維工業	2	—	—	2	▲ 50.0	▲ 100.0	▲ 100.0	0.0
木材・木製品製造業	4	3	3	1	33.3	200.0	200.0	▲ 50.0
印刷・同関連業	1	1	1	—	▲ 85.7	▲ 75.0	▲ 75.0	▲ 100.0
プラスチック製品製造業	9	6	6	3	▲ 30.8	▲ 33.3	▲ 33.3	▲ 25.0
窯業・土石製品製造業	17	9	9	8	▲ 32.0	▲ 18.2	▲ 10.0	▲ 42.9
鉄鋼業	28	28	28	—	▲ 33.3	▲ 28.2	▲ 28.2	▲ 100.0
金属製品製造業	32	22	22	10	18.5	▲ 12.0	▲ 12.0	400.0
はん用機械器具製造業	18	13	13	5	▲ 66.0	▲ 74.0	▲ 74.0	66.7
電気機械器具製造業	—	—	—	—	▲ 100.0	▲ 100.0	▲ 100.0	—
情報通信機械器具製造業	—	—	—	—	—	—	—	—
輸送用機械器具製造業	23	16	15	7	▲ 17.9	▲ 23.8	▲ 25.0	0.0
情報通信業	—	—	—	—	▲ 100.0	▲ 100.0	▲ 100.0	—
情報サービス業	—	—	—	—	▲ 100.0	▲ 100.0	▲ 100.0	—
運輸業、郵便業	127	107	107	20	10.4	10.3	18.9	11.1
卸売・小売業	207	143	143	64	▲ 1.4	20.2	22.2	▲ 29.7
金融・保険業	—	—	—	—	▲ 100.0	▲ 100.0	▲ 100.0	▲ 100.0
宿泊業、飲食サービス業	209	84	83	125	56.0	37.7	36.1	71.2
医療、福祉	472	230	229	242	0.4	12.7	13.9	▲ 9.0
社会保険・社会福祉・介護事業	184	81	80	103	▲ 17.5	11.0	14.3	▲ 31.3
サービス業(他に分類されないもの)	210	75	68	135	▲ 27.6	▲ 44.9	▲ 47.7	▲ 12.3
計	1,920	1,138	1,114	782	▲ 3.0	▲ 0.8	0.1	▲ 6.0

- (注)・主要産業であるため、全産業計とは一致しない。一般には臨時・季節を含む。
 ・新産業分類(平成19年11月改定「日本標準産業分類」)に基づく区分により表章したもの。
 ・前年同月のデータは旧産業分類を可能な限り組み替えているが、厳密な意味では同一分類ではない。

地域職業相談室取扱状況（常滑市）

項目	年月 平成25年5月	平成25年4月（前月）		平成24年5月（前年同月）	
		計	増減率	計	増減率
新規求職申込件数	60	47	27.7	29	106.9
紹介件数	245	245	0.0	222	10.4
就職件数	47	57	▲ 17.5	52	▲ 9.6

地域職業相談室取扱状況（東海市）

項目	年月 平成25年5月	平成25年4月（前月）		平成24年5月（前年同月）	
		計	増減率	計	増減率
新規求職申込件数	45	53	▲ 15.1	70	▲ 35.7
紹介件数	294	260	13.1	300	▲ 2.0
就職件数	54	43	25.6	60	▲ 10.0

ふるさとハローワーク取扱状況（知多市）

項目	年月 平成25年5月	平成25年4月（前月）		平成24年5月（前年同月）	
		計	増減率	計	増減率
新規求職申込件数	36	34	5.9	30	20.0
紹介件数	224	224	0.0	222	0.9
就職件数	41	42	▲ 2.4	40	2.5

雇用保険取扱状況

項目	年月 平成25年5月	平成25年4月（前月）		平成24年5月（前年同月）					
		計	増減率	計	増減率				
適	月末現在適用事業所数（所）	5,754	5,746	0.1	5,705	0.9			
	資格取得者数	1,736	3,814	▲ 54.5	1,811	▲ 4.1			
	資格喪失者数	1,306	3,186	▲ 59.0	1,303	0.2			
	離職票交付枚数（枚）	719	1,876	▲ 61.7	674	6.7			
	うち短期特例者	12	21	▲ 42.9	14	▲ 14.3			
	月末現在被保険者数	111,399	111,347	0.0	112,097	▲ 0.6			
用	高年齢	基本給付	受給者実人員	3,903	1,449	169.4	3,950	▲ 1.2	
		支給金額	105,338,693	37,150,274	183.5	106,969,878	▲ 1.5		
	再就職	受給者実人員	2	—	—	—	—		
		支給金額	62,362	—	—	—	—		
	育児休業	基本給付	受給者実人員	465	476	▲ 2.3	511	▲ 9.0	
			支給金額	50,139,974	49,680,404	0.9	54,601,656	▲ 8.2	
		職場復帰給付	受給者数	—	—	—	1	▲ 100.0	
			支給金額	—	—	—	624,334	▲ 100.0	
	介護休業給付	受給者数	4	1	300.0	4	0.0		
		支給金額	788,335	201,958	290.3	987,841	▲ 20.2		
給	基本手当基本分	受給資格決定件数	593	792	▲ 25.1	603	▲ 1.7		
		初回受給者数	639	355	80.0	691	▲ 7.5		
		受給者実人員	2,000	1,719	16.3	1,887	6.0		
		支給金額	256,241,710	213,132,197	20.2	235,374,842	8.9		
	高年齢求職者給付	受給者数	87	159	▲ 45.3	154	▲ 43.5		
		支給金額	18,920,100	36,754,250	▲ 48.5	32,220,735	▲ 41.3		
	教育訓練給付	受給者数	55	53	3.8	25	120.0		
		支給金額	1,612,360	2,146,591	▲ 24.9	679,393	137.3		
	付	就職促進給付	常用就職支度手当	受給者数	3	—	—	3	0.0
			支給金額	407,376	—	—	242,010	68.3	
再就職手当		受給者数	116	93	24.7	85	36.5		
		支給金額	36,802,493	33,311,201	10.5	25,202,717	46.0		
就業手当		受給者実人員	3	3	0.0	3	0.0		
	支給金額	114,681	66,887	71.5	86,839	32.1			

労働市場主要指標

半田公共職業安定所

項目 年月	求人 1)		求職 1)			有効			就職 1)			雇用保険			求人倍率 1) 3)		愛知				全国				
	新規	有効	新規	45歳以上	雇用保険 5)	全数	45歳以上	雇用保険 5)	全数	45歳以上	雇用保険 5)	適用事業 所数 2)	被保険 者数 2)	受給者 実人員	新規	有効	求人倍率 1) 4)	完全失業者 3) 6)	完全失業者 3)	失業率 4)	求人倍率 1) 4)	完全失業者 6)	完全失業者 6)	失業率 4)	
	全数	全数	全数	件	件	全数	件	件	全数	件	件	所	人	人	倍	倍	倍	倍	千人	%	倍	倍	万人	%	
20年度平均	2,075	6,112	1,437	495	590	5,641	2,109	3,002	354	111	89	5,537	109,356	1,904	1.44	1.08	1.64	1.27	115	2.9	1.08	0.77	265	4.0	
21年度平均	1,333	3,444	1,612	581	606	7,943	3,136	4,563	371	113	104	5,669	109,593	3,108	0.83	0.43	0.93	0.51	182	4.5	0.79	0.45	336	5.1	
22年度平均	1,584	4,146	1,565	545	466	6,944	2,752	3,296	432	138	88	5,669	112,061	2,049	1.01	0.60	1.16	0.70	172	4.3	0.93	0.56	334	5.1	
23年度平均	1,877	5,155	1,566	564	446	7,031	2,790	3,131	469	160	98	5,693	112,449	1,969	1.20	0.73	1.49	0.94	141	3.6	1.11	0.68	302	4.6	
24年度平均	1,905	5,330	1,451	536	444	6,398	2,602	2,909	456	152	98	5,744	110,652	1,804	1.31	0.83	1.76	1.14	144	3.7	1.32	0.82	285	4.3	
数 値	2012年5月	1,979	5,111	1,616	570	498	7,106	2,902	3,070	491	157	93	5,705	112,097	1,887	1.22	0.72	1.81	1.17	167	4.2	1.28	0.80	297	4.4
	6月	1,925	5,308	1,361	503	346	6,891	2,834	3,031	472	164	107	5,701	111,582	1,821	1.41	0.77	1.76	1.17			1.29	0.81	288	4.3
	7月	1,834	5,299	1,373	503	424	6,667	2,693	3,031	518	169	119	5,705	111,381	1,834	1.34	0.79	1.76	1.15			1.29	0.81	288	4.3
	8月	1,898	5,275	1,397	497	439	6,299	2,504	3,021	433	140	105	5,699	111,160	1,919	1.36	0.84	1.69	1.14	127	3.2	1.31	0.81	277	4.2
	9月	1,906	5,333	1,399	498	387	6,190	2,457	2,859	413	143	86	5,693	111,292	1,806	1.36	0.86	1.61	1.11			1.28	0.81	275	4.3
	10月	2,053	5,544	1,582	615	489	6,360	2,548	2,905	482	143	98	5,712	110,791	1,809	1.30	0.87	1.72	1.10			1.31	0.81	271	4.2
	11月	1,991	5,570	1,399	531	520	6,280	2,577	2,940	476	150	98	5,717	110,851	1,791	1.42	0.89	1.69	1.10	138	3.5	1.33	0.82	260	4.2
	12月	1,628	5,086	960	338	254	5,783	2,400	2,745	399	143	88	5,723	110,836	1,808	1.70	0.88	1.71	1.13			1.35	0.83	259	4.3
	2013年1月	2,153	5,303	1,631	590	497	5,965	2,445	2,828	353	116	110	5,734	110,575	1,850	1.32	0.89	1.75	1.14			1.33	0.85	273	4.2
	2月	2,012	5,532	1,373	482	399	6,069	2,460	2,749	455	152	105	5,731	110,561	1,828	1.47	0.91	1.79	1.14	132	3.3	1.35	0.85	277	4.3
	3月	1,782	5,536	1,420	516	385	6,240	2,527	2,748	515	181	97	5,744	110,652	1,731	1.25	0.89	2.02	1.20			1.39	0.86	280	4.1
	4月	1,907	5,270	1,936	851	833	6,657	2,812	3,121	464	160	104	5,746	111,347	1,719	0.99	0.79	2.09	1.26	-	0.0	1.40	0.89	291	4.1
	5月	1,920	5,179	1,564	549	516	6,879	2,861	3,192	481	164	109	5,754	111,399	2,000	1.23	0.75	1.92	1.30			1.42	0.90	279	4.1
前 年 同 月 比 (差)	20年度平均	▲ 27.0	▲ 25.4	30.7	33.6	25.5	18.7	19.9	12.6	6.5	5.3	▲ 0.1	1.7	1.7	18.2	▲ 1.15	▲ 0.64	▲ 1.17	▲ 0.64	6.5	0.2	▲ 0.39	▲ 0.25	3.1	0.1
	21年度平均	▲ 35.7	▲ 43.7	12.2	17.4	2.7	40.8	48.7	52.0	5.0	1.5	16.9	2.4	0.2	63.3	▲ 0.61	▲ 0.65	▲ 0.71	▲ 0.76	58.3	1.6	▲ 0.29	▲ 0.32	26.8	1.1
	22年度平均	18.8	20.4	▲ 2.9	▲ 6.2	▲ 23.2	▲ 12.6	▲ 12.2	▲ 27.8	16.3	21.9	▲ 15.3	0.0	2.3	▲ 34.1	0.18	0.17	0.23	0.19	▲ 5.5	▲ 0.2	0.14	0.11	▲ 0.6	0.0
	23年度平均	18.5	24.3	0.0	3.4	▲ 4.2	1.3	1.4	▲ 5.0	8.6	16.0	11.2	0.4	0.3	▲ 3.9	0.19	0.13	0.33	0.24	▲ 18.0	▲ 0.7	0.18	0.12	▲ 9.6	▲ 0.5
	24年度平均	1.5	3.4	▲ 7.3	▲ 4.9	▲ 0.5	▲ 9.0	▲ 6.7	▲ 7.1	▲ 2.8	▲ 4.5	0.3	0.9	▲ 1.6	▲ 8.4	0.11	0.10	0.27	0.20	2.1	0.1	0.21	0.14	▲ 5.6	▲ 0.3
	2012年5月	22.0	16.6	▲ 10.6	▲ 9.1	▲ 6.0	▲ 9.3	▲ 4.8	▲ 0.7	4.5	7.5	10.7	0.5	▲ 1.1	3.1	0.32	0.16	0.00	0.02	3.7	0.2	0.02	0.01	▲ 5.4	▲ 0.1
	6月	3.0	12.5	▲ 19.8	▲ 16.7	▲ 24.3	▲ 11.6	▲ 8.0	▲ 9.0	▲ 1.5	▲ 0.6	24.4	0.4	▲ 1.9	▲ 14.0	0.31	0.16	▲ 0.05	0.00			0.01	0.01	▲ 8.3	▲ 0.1
	7月	▲ 5.0	8.0	▲ 8.5	▲ 8.7	▲ 7.8	▲ 11.7	▲ 10.1	▲ 9.7	1.4	▲ 15.1	4.4	0.3	▲ 2.3	▲ 13.0	0.05	0.14	0.00	▲ 0.02			0.00	0.00	▲ 7.7	0.0
	8月	3.9	3.5	▲ 13.1	▲ 3.1	▲ 8.7	▲ 14.2	▲ 12.3	▲ 11.2	▲ 8.1	▲ 13.6	1.0	0.4	▲ 2.3	▲ 13.8	0.22	0.15	▲ 0.07	▲ 0.01	▲ 3.1	▲ 0.1	0.02	0.00	▲ 6.1	▲ 0.1
	9月	▲ 4.8	0.5	▲ 14.0	▲ 10.4	▲ 17.1	▲ 14.4	▲ 11.1	▲ 15.8	▲ 15.5	▲ 5.9	▲ 20.4	0.5	▲ 2.2	▲ 16.0	0.13	0.13	▲ 0.08	▲ 0.03			▲ 0.03	0.00	▲ 0.7	0.1
	10月	▲ 2.5	1.1	4.1	9.0	11.9	▲ 10.6	▲ 8.3	▲ 11.6	▲ 1.0	▲ 14.9	4.3	0.9	▲ 2.6	▲ 15.9	▲ 0.09	0.10	▲ 0.11	▲ 0.01			0.03	0.00	▲ 6.2	▲ 0.1
	11月	15.2	2.8	7.7	18.0	44.0	▲ 6.7	▲ 3.0	▲ 6.4	▲ 5.6	▲ 0.7	▲ 15.5	0.9	▲ 2.6	▲ 7.5	0.09	0.09	▲ 0.03	0.00	7.0	0.2	0.02	0.01	▲ 7.5	0.0
	12月	▲ 11.3	▲ 4.8	▲ 4.8	▲ 11.1	▲ 8.6	▲ 5.9	▲ 3.8	▲ 7.9	▲ 10.1	▲ 11.2	▲ 18.5	1.0	▲ 1.7	▲ 9.0	▲ 0.12	0.01	0.02	0.03			0.02	0.01	▲ 6.2	0.1
2013年1月	▲ 1.2	▲ 4.3	2.3	▲ 3.8	15.6	▲ 3.1	▲ 4.8	▲ 3.1	▲ 11.8	▲ 16.5	10.0	1.0	▲ 1.7	1.6	▲ 0.05	▲ 0.01	0.04	0.01			▲ 0.02	0.02	▲ 6.2	▲ 0.1	
2月	3.5	▲ 0.1	▲ 2.6	▲ 1.2	8.7	▲ 2.6	▲ 4.7	▲ 2.8	8.6	2.7	8.2	0.9	▲ 1.6	2.5	0.09	0.02	0.04	0.00	▲ 7.7	▲ 0.4	0.02	0.00	▲ 4.2	0.1	
3月	▲ 6.8	▲ 1.6	▲ 7.6	▲ 2.6	▲ 4.5	▲ 4.9	▲ 5.6	▲ 1.6	14.2	7.1	18.3	0.9	▲ 1.6	1.8	0.01	0.03	0.23	0.06			0.04	0.01	▲ 8.8	▲ 0.2	
4月	12.2	4.0	1.9	7.3	21.4	▲ 3.9	▲ 2.4	4.7	▲ 0.6	▲ 5.3	48.6	0.6	▲ 1.7	9.6	0.10	0.06	0.07	0.06	▲ 100.0	▲ 4.2	0.01	0.03	▲ 7.6	0.0	
5月	▲ 3.0	1.3	▲ 3.2	▲ 3.7	3.6	▲ 3.2	▲ 1.4	4.0	▲ 2.0	4.5	17.2	0.9	▲ 0.6	6.0	0.01	0.03	▲ 0.17	0.04			0.02	0.01	▲ 6.1	0.0	

資料 愛知労働局「職業安定業務統計」、「雇用保険業務統計」
愛知「労働力調査地方集計結果」
厚生労働省「職業安定業務統計」
総務省「労働力調査」

1) 新規学卒者を除き、パートタイムを含む。2) 各年(月末)現在の数値である。3) 原数値である。
4) 季節調整値(ただし、年平均は、原数値。)である。前年同月比欄は、前月差である。5) 雇用保険受給者 6) 年度平均欄は、年平均である。