

# 2026 (令和7年度版)

## ハローワーク犬山 業務年報

### 犬山公共職業安定所

犬山市松本町二丁目 10 番地  
TEL : (0568)61-2185

### 江南市地域職業相談室

江南市赤童子町大堀 90 番地  
TEL : (0587)54-1111



HELLO!

## ◇管内概況◇

当所の管内は、犬山市、江南市、岩倉市、丹羽郡（扶桑町、大口町）の3市2町からなり、面積140.37km<sup>2</sup>、人口約27.1万人余で、観光業のほか、工作機械、自動車部品、硝子、ゴム、食料品製造等の企業が数多く進出し、産業構造においても製造業を中心に多様な地域である。

また当地域は、東名・名神高速、中央道の基点である小牧インターチェンジに隣接し、中京商工業地域の一部という地の利もあり、大口町地域では工作機械製造の大手企業数社が立地し、「ハイテクの町・大口」として知られるようになった。

管内の観光地として、犬山市は、国から「国際観光モデル地区」に指定されており、日本最古の天守閣を誇る国宝犬山城を中心に、春には満開の桜のもと山車13台が“からくり人形”と共に繰り広げる「犬山祭」、清流木曾川を紅に染めておこなわれる夏の風物詩「木曾川鶉飼」が特に有名である。

また、「藤まつり」で有名な江南市の曼陀羅寺公園や、全国の「桜名所100選」にも選ばれた岩倉市の五条川堤防の桜並木があり、特産物として400年の歴史を持つ「鯉のぼり製造」、扶桑町の「守口大根」が知られている。

さらに、明治の世をしのばせる代表的な建物、物件資料を移設した「明治村」が100万m<sup>2</sup>に広がり、“生きた社会教育の場”格調の高い博物館として有名である。

このほかにも、世界初の野外民族博物館「リトルワールド」や、サルの博物館「日本モンキーセンター」、奇祭で知られる大縣神社（姫ノ宮）などがあり、念願であった温泉も犬山城のほとりに湧出して、由緒ある観光地として発展している。

## ◇管内の人口・面接・世帯数・主要産業◇

項目	人口			面積 (km <sup>2</sup> )	世帯数	主要産業
	計	男	女			
犬山市	70,401	34,843	35,558	74.90	30,474	機械機器・金属製品
江南市	95,490	46,586	48,904	30.20	40,705	繊維工業・金属製品
岩倉市	47,793	23,748	24,045	10.47	22,937	化学工業・電気機器
扶桑町	34,021	16,682	17,339	11.19	14,544	化学工業・電気機器
大口町	23,954	11,993	11,961	13.58	9,699	工作機械・繊維工業
計	271,659	133,852	137,807	140.34	118,359	

※人口・世帯数について

引用：あいちの人口（2026年4月1日現在）

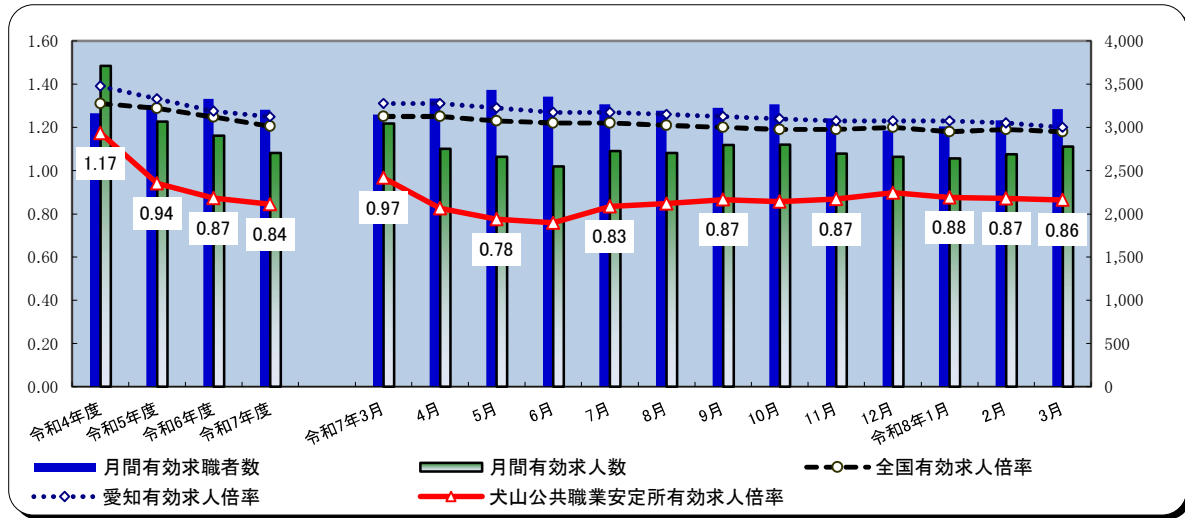
## ◆◇雇用失業情勢と主要指標◇◆

項目	年月	令和7年度	令和6年度	令和5年度	対前年度増減差	対前々年度増減差
新規求人倍率		1.52	1.59	1.67	▲ 0.07	▲ 0.15
有効求人倍率		0.84	0.87	0.94	▲ 0.03	▲ 0.10
正社員有効求人倍率		0.84	0.91	0.96	▲ 0.07	▲ 0.12

(注) 正社員有効求人倍率＝正社員有効求人数／常用フルタイム(一般)有効求職者数。なお、常用フルタイム有効求職者にはフルタイムの派遣労働者や契約社員を希望する者も含まれるため、厳密な意味での正社員有効求人倍率より低い値となる。

### 窓口の動き

- 〔求人関係〕** 新規求人数は11,108人で、前年度12,008人に比べて7.5%減少し、前々年度12,559人に比べて11.6%減少した。月間有効求人数は2,704人で、前年度2,906人に比べて7.0%減少し、前々年度3,068人に比べて11.9%減少した。
- 〔求職関係〕** 新規求職者数は7,330人で、前年度7,531人に比べて2.7%減少し、前々年度7,515人に比べて2.5%減少した。月間有効求職者数は3,205人で、前年度3,331人に比べて3.8%減少し、前々年度3,260人に比べて1.7%減少した。



(注) 全国及び愛知の各月有効求人倍率は季節調整値である。なお、安定所の数値は季節調整を行っていないため全て原数値である。

### 一般職業紹介状況

項目	年月	令和7年度		令和6年度	令和5年度	対前年度増減率	対前々年度増減率	
		計	男	女	計			
求	新規求職申込件数	7,330	3,546	3,777	7,531	7,515	▲ 2.7	▲ 2.5
	うち中高年齢者	4,667	2,462	2,200	4,741	4,600	▲ 1.6	1.5
	うち雇用保険受給者	2,270	1,019	1,251	2,529	2,596	▲ 10.2	▲ 12.6
職	月間有効求職者数(月平均)	3,205	1,605	1,597	3,331	3,260	▲ 3.8	▲ 1.7
	うち中高年齢者	1,992	1,080	911	2,058	1,929	▲ 3.2	3.3
	うち雇用保険受給者	1,269	588	681	1,497	1,317	▲ 15.2	▲ 3.6
紹	紹介件数	6,458	3,545	2,912	6,820	6,472	▲ 5.3	▲ 0.2
	うち中高年齢者	4,629	2,728	1,901	4,621	4,168	0.2	11.1
	うち雇用保険受給者	1,729	901	828	1,712	1,614	1.0	7.1
就	就職件数	1,494	730	763	1,605	1,585	▲ 6.9	▲ 5.7
	うち中高年齢者	1,024	549	475	1,049	1,013	▲ 2.4	1.1
	うち雇用保険受給者	431	219	212	467	444	▲ 7.7	▲ 2.9
職	就職率	20.4	20.6	20.2	21.3	21.1	▲ 0.9	▲ 0.7
求	新規求人数	11,108	※	※	12,008	12,559	▲ 7.5	▲ 11.6
	うち常用	10,732	※	※	11,447	11,990	▲ 6.2	▲ 10.5
	月間有効求人数(月平均)	2,704	※	※	2,906	3,068	▲ 7.0	▲ 11.9
人	うち常用	2,610	※	※	2,783	2,930	▲ 6.2	▲ 10.9
	充足数	1,113	※	※	1,183	1,287	▲ 5.9	▲ 13.5
足	うち県外から	199	※	※	218	241	▲ 8.7	▲ 17.4
	充足率	10.0	※	※	9.9	10.2	0.1	▲ 0.2

(注) 1) 新規学卒者を除き、パートタイムを含む。 2) 各欄の数値は、記載のない限り原数値である。

3) 数値の単位は、特に表示がない限り、件、人、%又はポイント。 4) ▲印は、減少率(差)である。

5) 平成16年11月から求職申込書における「性別」欄の記載が任意になったことに伴い、男女別の合計は男女計の値と必ずしも一致しない。

6) 中高年齢者とは、45歳以上の者。 7) 常用とは、雇用期間の定めのない仕事、又は4か月以上の雇用期間が定められている仕事を指す。

パートタイム職業紹介状況(令和7年度計)

犬山公共職業安定所

年 月	令和7年度		令和6年度	令和5年度	対前年度 増減率	対前々年度 増減率
	計	女	計	計		
新規求職申込件数	3,127	1,911	3,309	3,239	▲ 5.5	▲ 3.5
月間有効求職者数(月平均)	1,462	872	1,592	1,535	▲ 8.2	▲ 4.8
就職件数	842	509	926	894	▲ 9.1	▲ 5.8
新規求人数	4,005	※	4,571	4,875	▲ 12.4	▲ 17.8
月間有効求人数(月平均)	963	※	1,082	1,183	▲ 11.0	▲ 18.6

障害者の職業紹介状況(令和7年度計)

項 目	計	身体障害者		知的障害者		精神障害者	その他障害者
		重度	軽度	重度	軽度		
新規求職申込件数	645	104	35	56	7	437	48
有効求職者数(月平均)	694	156	56	65	14	436	38
就職件数	245	41	17	32	7	158	14

新規求人の主要産業別状況(令和7年度計)

産 業	新規求人				対前年度増減率			
	全数	一般		パート	全数	一般		パート
		うち常用	うち非常用			うち常用	うち非常用	
建設業	759	710	710	49	5.1	4.0	4.0	25.6
製造業	2,210	1,758	1,679	452	4.8	6.2	4.4	▲ 0.2
食料品製造業	262	142	134	120	15.9	26.8	20.7	5.3
繊維工業	81	63	63	18	30.6	57.5	57.5	▲ 18.2
木材・木製品製造業	36	19	19	17	9.1	▲ 5.0	▲ 5.0	30.8
印刷・同関連業	10	5	5	5	42.9	—	—	▲ 28.6
プラスチック製品製造業	145	122	122	23	▲ 16.2	▲ 14.1	▲ 14.1	▲ 25.8
窯業・土石製品製造業	192	169	132	23	▲ 4.5	▲ 13.3	▲ 21.4	283.3
鉄鋼業	68	57	57	11	▲ 8.1	▲ 6.6	▲ 6.6	▲ 15.4
金属製品製造業	236	213	213	23	▲ 4.8	10.4	10.4	▲ 58.2
はん用機械器具製造業	353	318	318	35	26.1	45.2	45.2	▲ 42.6
電気機械器具製造業	120	83	83	37	▲ 8.4	▲ 10.8	▲ 10.8	▲ 2.6
情報通信機械器具製造業	60	49	31	11	53.8	32.4	6.9	450.0
輸送用機械器具製造業	256	244	233	12	▲ 3.8	3.8	0.9	▲ 61.3
情報通信業	28	15	15	13	27.3	▲ 16.7	▲ 16.7	225.0
情報サービス業	26	15	15	11	23.8	▲ 16.7	▲ 16.7	266.7
運輸業、郵便業	797	646	639	151	▲ 5.6	1.4	3.4	▲ 27.1
卸売業、小売業	663	397	388	266	▲ 16.4	▲ 25.4	▲ 26.0	1.9
金融業、保険業	28	24	24	4	▲ 17.6	▲ 7.7	▲ 7.7	▲ 50.0
宿泊業、飲食サービス業	177	47	47	130	▲ 2.7	34.3	34.3	▲ 11.6
医療、福祉	4,753	2,404	2,389	2,349	▲ 12.0	▲ 11.4	▲ 11.9	▲ 12.6
社会保険・社会福祉・介護事業	1,996	915	909	1,081	▲ 8.5	▲ 10.6	▲ 11.1	▲ 6.6
サービス業(他に分類されないもの)	739	579	574	160	▲ 2.8	▲ 1.4	▲ 2.0	▲ 7.5
計	11,108	7,103	6,952	4,005	▲ 7.5	▲ 4.5	▲ 4.1	▲ 12.4

(注) 1 主要産業であるため、全産業計とは一致しない。一般には臨時・季節を含む。

2 平成25年10月改定「日本標準産業分類」に基づく区分により表章したものの。

雇用保険取扱状況

犬山公共職業安定所

項目		年度			対前年度増減率	対前々年度増減率			
		令和7年度	令和6年度	令和5年度					
適	3月末現在適用事業所数 (所)	3,299	3,312	3,306	▲ 0.4	▲ 0.2			
	資格取得者数	9,274	9,105	9,418	1.9	▲ 1.5			
	資格喪失者数	8,565	8,910	9,735	▲ 3.9	▲ 12.0			
	離職票交付枚数 (枚)	5,203	5,493	5,918	▲ 5.3	▲ 12.1			
	うち短期特例者	1	3	3	▲ 66.7	▲ 66.7			
	3月末現在被保険者数	67,783	67,163	66,655	0.9	1.7			
	用	雇用継続給付	基本給付	受給者実人員	14,279	13,948	13,751	2.4	3.8
				支給金額	388,950,565	387,467,849	390,113,314	0.4	▲ 0.3
			再就職給付	受給者実人員	—	9	3	▲ 100.0	▲ 100.0
				支給金額	—	333,700	100,035	▲ 100.0	▲ 100.0
育児休業給付		基本給付	受給者実人員	8,243	7,749	7,295	6.4	13.0	
			支給金額	1,247,372,356	1,126,670,800	1,014,522,296	10.7	23.0	
介護休業給付		基本給付	受給者数	50	64	42	▲ 21.9	19.0	
			支給金額	12,190,132	16,520,591	7,263,417	▲ 26.2	67.8	
給付	基本手当基本分	一般求職者給付	受給資格決定件数	2,603	2,780	2,796	▲ 6.4	▲ 6.9	
			初回受給者数	2,474	2,580	2,379	▲ 4.1	4.0	
			受給者実人員	909	1,024	844	▲ 11.2	7.7	
			支給金額	1,489,968,522	1,472,257,537	1,295,666,555	1.2	15.0	
	高年齢求職者給付	高年齢求職者給付	受給者数	842	837	848	0.6	▲ 0.7	
			支給金額	203,508,123	191,126,881	189,611,043	6.5	7.3	
	教育訓練給付	一般教育訓練給付	受給者数	167	177	156	▲ 5.6	7.1	
			支給金額	5,732,011	5,843,965	5,960,724	▲ 1.9	▲ 3.8	
		専門実践教育訓練給付	受給者数	142	156	152	▲ 9.0	▲ 6.6	
			支給金額	18,770,812	21,478,694	22,283,445	▲ 12.6	▲ 15.8	
	就職促進給付	常用就職支度手当	受給者数	12	10	4	20.0	200.0	
			支給金額	1,771,956	1,762,848	697,932	0.5	153.9	
		再就職手当	受給者数	677	761	704	▲ 11.0	▲ 3.8	
			支給金額	307,741,931	340,410,367	321,806,568	▲ 9.6	▲ 4.4	
		就業促進定着手当	受給者数	179	179	143	0.0	25.2	
			支給金額	28,759,551	34,133,263	26,232,255	▲ 15.7	9.6	
就業手当		受給者実人員	—	2	—	▲ 100.0	—		
		支給金額	218,008	1,011,396	225,571	▲ 78.4	▲ 3.4		

※受給資格決定件数は速報値であり、修正があり得る

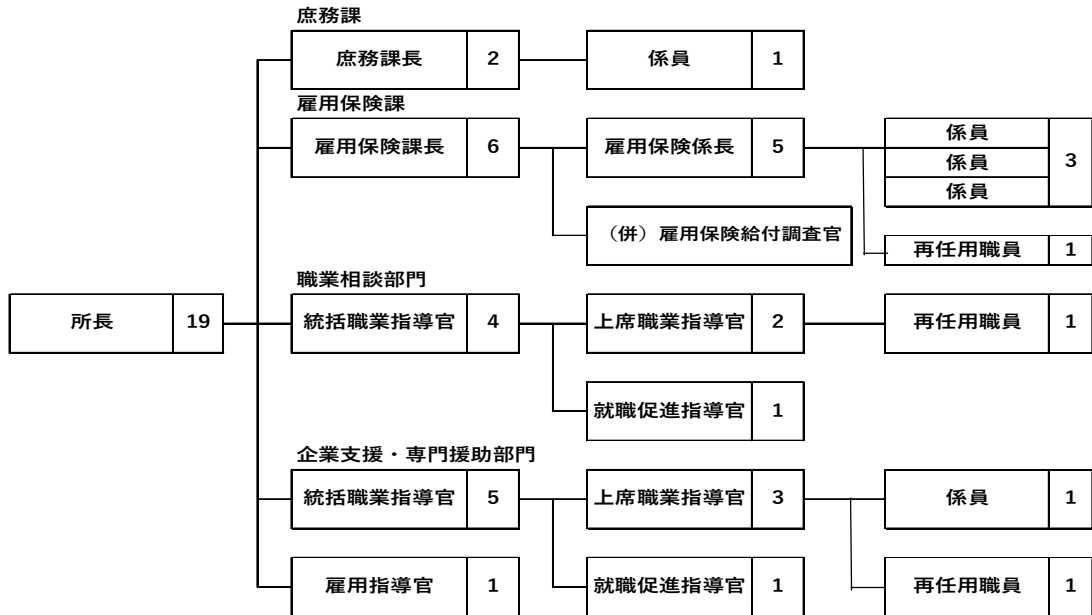
各種助成金

項目	年月	令和7年度累計		令和6年度累計	
		件数	支給額	件数	支給額
特定求職者雇用開発助成金		191	51,976,662	151	41,893,329
雇用調整助成金(休業)		30	4,241,110	75	45,206,200

新規学卒者の職業紹介状況

項目	卒業年数	中学(15校)			高校(11校)		
		R6.3	R7.3	R8.3	R6.3	R7.3	R8.3
卒業者数		2,758	2,648	2,689	2,264	2,256	2,141
求職者数		4	1	2	258	249	238
就職者数		4	1	2	256	249	238
	自管内の事業所へ	1	1	0	108	99	87
	県内(管外)の事業所へ	2	0	2	128	136	132
	県外の事業所へ	1	0	0	20	14	19
求人数		6	9	4	1,026	1,241	1,231
充足数		0	1	0	264	366	299
	県外からの充足数	0	0	0	85	102	76

# 組織図



# 案内図

