

項目	年月	令和7年11月	令和6年11月	対前年増減差
新規求人倍率		1.68	1.91	▲ 0.23
有効求人倍率		0.83	0.94	▲ 0.11
正社員有効求人倍率		0.71	0.69	0.02

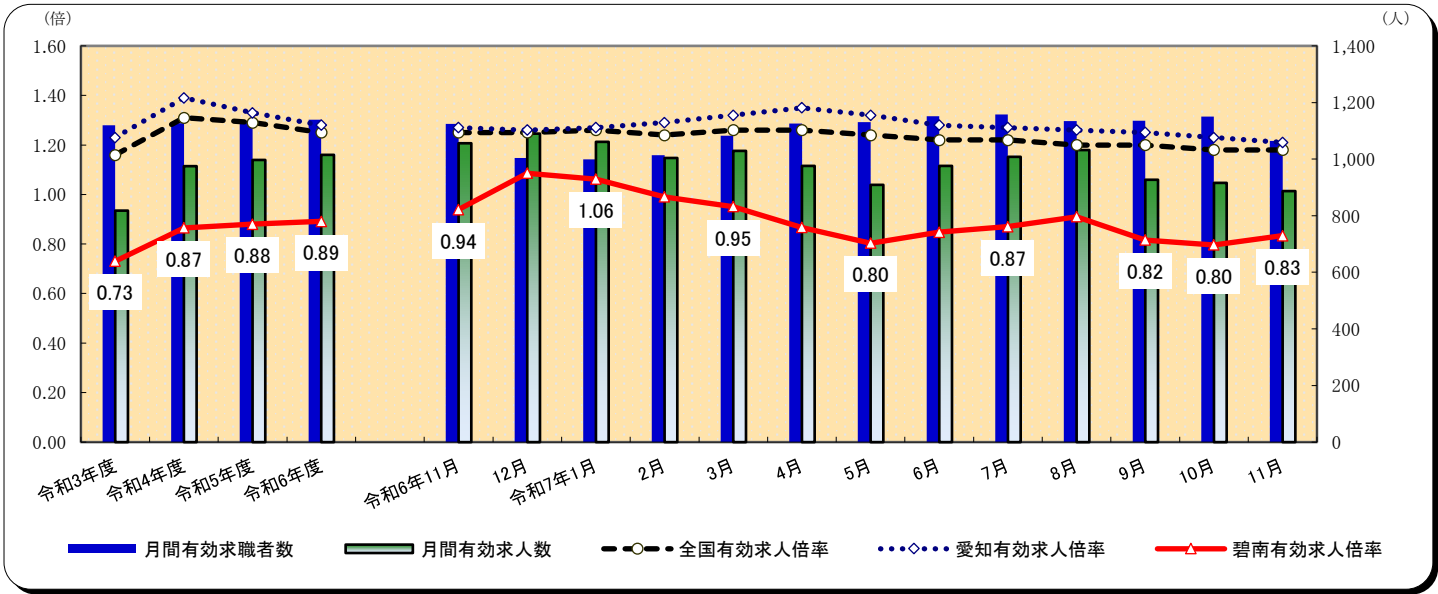
(注) 正社員有効求人倍率＝正社員有効求人数／常用フルタイム（一般）有効求職者数。なお、常用フルタイム有効求職者にはフルタイムの派遣労働者や契約社員を希望する者も含まれるため、厳密な意味での正社員有効求人倍率より低い値となる。

窓口の動き

- 求人関係

新規求人数は299人で、前年同月393人に比べて23.9％減少した。  
月間有効求人数は887人で、前年同月1,056人に比べて16.0％減少した。
- 求職関係

新規求職者数は178人で、前年同月206人に比べて13.6％減少した。  
月間有効求職者数は1,064人で、前年同月1,125人に比べて5.4％減少した。



(注) 全国及び愛知の各月有効求人倍率は季節調整値である。なお、安定所の数値は季節調整を行っていないため全て原数値である。

一般職業紹介状況

項目		令和7年11月			令和6年11月	対前年同月増減率
		計	男	女	計	
求職	新規求職申込件数	178	92	86	206	▲ 13.6
	うち中高年齢者	88	54	34	97	▲ 9.3
	うち雇用保険受給者	50	22	28	65	▲ 23.1
	月間有効求職者数	1,064	507	555	1,125	▲ 5.4
	うち中高年齢者	524	291	232	565	▲ 7.3
	うち雇用保険受給者	400	189	211	442	▲ 9.5
紹介	紹介件数	118	61	57	135	▲ 12.6
	うち中高年齢者	60	31	29	91	▲ 34.1
	うち雇用保険受給者	26	18	8	35	▲ 25.7
就職	就職件数	33	13	20	40	▲ 17.5
	うち中高年齢者	14	5	9	28	▲ 50.0
	うち雇用保険受給者	9	2	7	12	▲ 25.0
	就職率	18.5	14.1	23.3	19.4	▲ 0.9
求人	新規求人数	299	※	※	393	▲ 23.9
	うち常用	271	※	※	376	▲ 27.9
	月間有効求人数	887	※	※	1,056	▲ 16.0
	うち常用	786	※	※	997	▲ 21.2
充足	充足数	24	※	※	34	▲ 29.4
	うち県外から	1	※	※	1	—
	充足率	8.0	※	※	8.7	▲ 0.7

(注) 1)新規学卒者を除き、パートタイムを含む。 2)各欄の数値は、記載のない限り原数値である。  
3)数値の単位は、特に表示がない限り、件、人、％又はポイント。 4)▲印は、減少率(差)である。  
5)平成16年11月から求職申込書における「性別」欄の記載が任意になったことに伴い、男女別の合計は男女計の値と必ずしも一致しない。  
6)中高年齢者とは、45歳以上の者。 7)常用とは、雇用期間の定めのない仕事、又は4か月以上の雇用期間が定められている仕事を指す。

正社員職業紹介状況

刈谷公共職業安定所碧南出張所

年 月 項 目	令和7年11月		令和6年11月		対前年同月 増減率
	計	構成比	計	構成比	
常用フルタイム新規求職申込件数	105		132		▲ 20.5
常用フルタイム月間有効求職者数	652		722		▲ 9.7
正社員就職件数	18	54.5	14	35.0	28.6
正社員新規求人数	140	46.8	137	34.9	2.2
正社員月間有効求人数	461	52.0	501	47.4	▲ 8.0

(注)1)「正社員」とは、一般求人のうち求人票の雇用形態欄に「正社員」と記載された常用求人である。  
2) 構成比は、就職件数全体に占める正社員就職割合及び新規又は有効求人数全体に占める正社員求人割合である。

パートタイム職業紹介状況

年 月 項 目	令和7年11月		令和6年11月	対前年同月 増減率
	計	女	計	
新規求職申込件数	73	44	74	▲ 1.4
月間有効求職者数	410	260	403	1.7
就職件数	14	11	22	▲ 36.4
新規求人数	130	※	242	▲ 46.3
月間有効求人数	307	※	487	▲ 37.0

障害者の職業紹介状況

項 目	計	身体障害者		知的障害者		精神障害者	その他障害者
			重度		重度		
新規求職申込件数	9	2	—	—	—	6	1
有効求職者数	166	51	14	11	1	97	7
就職件数	3	—	—	1	—	2	—

新規求人の主要産業別状況

産 業 新規求人	全数	令和7年11月			対前年同月増減率			
		一般	パート		全数	一般	パート	
			うち常用	パート			うち常用	パート
建設業	38	38	36	—	▲ 13.6	▲ 9.5	▲ 14.3	▲ 100.0
製造業	55	39	39	16	27.9	39.3	39.3	6.7
食料品製造業	9	2	2	7	50.0	100.0	100.0	40.0
繊維工業	—	—	—	—	—	—	—	—
木材・木製品製造業	2	2	2	—	▲ 33.3	▲ 33.3	▲ 33.3	—
印刷・同関連業	—	—	—	—	—	—	—	—
プラスチック製品製造業	3	3	3	—	—	—	—	—
窯業・土石製品製造業	—	—	—	—	—	—	—	—
鉄鋼業	2	2	2	—	▲ 66.7	▲ 60.0	▲ 60.0	▲ 100.0
金属製品製造業	—	—	—	—	▲ 100.0	—	—	▲ 100.0
はん用機械器具製造業	2	2	2	—	▲ 50.0	▲ 50.0	▲ 50.0	—
電気機械器具製造業	—	—	—	—	—	—	—	—
情報通信機械器具製造業	—	—	—	—	—	—	—	—
輸送用機械器具製造業	20	13	13	7	81.8	85.7	85.7	75.0
情報通信業	—	—	—	—	—	—	—	—
情報サービス業	—	—	—	—	—	—	—	—
運輸業、郵便業	18	16	16	2	28.6	100.0	100.0	▲ 66.7
卸売業、小売業	17	9	9	8	0.0	50.0	50.0	▲ 27.3
金融業、保険業	—	—	—	—	—	—	—	—
宿泊業、飲食サービス業	14	6	6	8	—	—	—	—
医療、福祉	86	23	23	63	▲ 52.2	▲ 42.5	▲ 42.5	▲ 55.0
社会保険・社会福祉・介護事業	52	9	9	43	▲ 59.4	▲ 60.9	▲ 60.9	▲ 59.0
サービス業(他に分類されないもの)	45	35	13	10	0.0	52.2	▲ 13.3	▲ 54.5
計	299	169	145	130	▲ 23.9	11.9	1.4	▲ 46.3

(注)1 主要産業であるため、全産業計とは一致しない。一般には臨時・季節を含む。  
2 令和6年4月以降については令和5年7月改定の「日本標準産業分類」に基づく区分、令和6年3月以前については平成25年10月改定の「日本標準産業分類」に基づく区分。

## 刈谷公共職業安定所碧南出張所

※受給資格決定件数は速報値であり、修正があり得る。

<div> <div>年 月</div> <div>項 目</div> </div>	令和7年11月		令和7年度累計	
	件 数	支給額	件 数	支給額
特定求職者雇用開発助成金	6	1,800,000	47	12,729,997
雇用調整助成金(休業)	0	0	25	5,395,539

ハローワークからのお知らせ

労働市場主要指標(令和7年11月)

刈谷公共職業安定所碧南出張所

項目 年度		求人(注1)		求職(注1)				就職(注1)		求人倍率(注1)						雇用保険		
		新規 求人数	月間有効 求人数	新規求職申込件数		月間有効求職者数		就職件数		新規 (注3)	有効 (注3)	愛知(注4)		全国(注4)		適用事業所 数(注5)	被保険者数 (注5)	基本手当受給 者実人員
				雇用保険(注2)	雇用保険(注2)	雇用保険(注2)	雇用保険(注2)	雇用保険(注2)	雇用保険(注2)			新規	有効	新規	有効			
数 値	2020年度平均	284	803	282	100	1,441	672	59	15	1.01	0.56	1.98	1.10	1.90	1.10	1,104	18,544	407
	2021年度平均	291	818	243	74	1,120	464	60	13	1.20	0.73	2.35	1.23	2.08	1.16	1,115	18,632	239
	2022年度平均	342	975	252	80	1,127	447	60	13	1.36	0.87	2.46	1.39	2.30	1.31	1,111	18,081	267
	2023年度平均	351	997	251	77	1,133	429	52	12	1.40	0.88	2.39	1.33	2.28	1.29	1,104	17,975	264
	2024年度平均	349	1,015	247	83	1,139	454	45	11	1.41	0.89	2.38	1.28	2.26	1.25	1,108	18,082	276
数 値	2024年11月	393	1,056	206	65	1,125	442	40	12	1.91	0.94	2.43	1.27	2.25	1.25	1,100	18,132	269
	2024年12月	376	1,090	158	59	1,004	411	36	9	2.38	1.09	2.28	1.26	2.27	1.25	1,107	18,106	245
	2025年1月	322	1,061	254	87	999	427	47	13	1.27	1.06	2.41	1.27	2.32	1.26	1,108	18,074	257
	2025年2月	337	1,004	246	68	1,014	415	49	7	1.37	0.99	2.57	1.29	2.30	1.24	1,108	18,075	236
	2025年3月	373	1,029	243	69	1,082	419	56	8	1.53	0.95	2.41	1.32	2.32	1.26	1,108	18,082	252
	2025年4月	291	976	292	102	1,126	439	55	10	1.00	0.87	2.47	1.35	2.24	1.26	1,111	18,155	249
	2025年5月	300	909	252	82	1,131	444	36	8	1.19	0.80	2.41	1.32	2.14	1.24	1,108	18,234	243
	2025年6月	419	976	226	83	1,151	473	46	10	1.85	0.85	2.35	1.28	2.18	1.22	1,107	18,255	261
	2025年7月	332	1,008	249	93	1,158	488	61	14	1.33	0.87	2.37	1.27	2.17	1.22	1,105	18,291	292
	2025年8月	301	1,032	214	67	1,134	477	30	6	1.41	0.91	2.32	1.26	2.15	1.20	1,101	18,258	286
	2025年9月	346	927	232	83	1,136	472	59	13	1.49	0.82	2.20	1.25	2.14	1.20	1,099	18,259	305
	2025年10月	285	916	243	85	1,150	457	53	17	1.17	0.80	2.31	1.23	2.12	1.18	1,104	18,284	298
	2025年11月	299	887	178	50	1,064	400	33	9	1.68	0.83	2.24	1.21	2.14	1.18	1,103	18,284	291
前 年 同 月 比	2020年度平均	▲ 19.2	▲ 21.2	2.9	16.4	30.1	60.9	▲ 20.3	▲ 9.3	▲ 0.27	▲ 0.36	▲ 0.90	▲ 0.72	▲ 0.45	▲ 0.45	0.5	▲ 1.3	71.8
	2021年度平均	2.3	2.0	▲ 13.9	▲ 26.4	▲ 22.3	▲ 31.0	1.9	▲ 9.1	0.19	0.17	0.37	0.13	0.18	0.06	1.0	0.5	▲ 41.2
	2022年度平均	17.5	19.2	3.7	8.5	0.6	▲ 3.6	0.7	▲ 5.6	0.16	0.14	0.11	0.16	0.22	0.15	▲ 0.4	▲ 3.0	11.5
	2023年度平均	2.8	2.3	▲ 0.1	▲ 3.5	0.6	▲ 4.1	▲ 13.1	▲ 2.6	0.04	0.01	▲ 0.07	▲ 0.06	▲ 0.02	▲ 0.02	▲ 0.6	▲ 0.6	▲ 1.0
	2024年度平均	▲ 0.7	1.7	▲ 1.9	7.0	0.5	5.7	▲ 13.4	▲ 12.2	0.01	0.01	▲ 0.01	▲ 0.05	▲ 0.02	▲ 0.04	0.4	0.6	4.7
前 年 同 月 比	2024年11月	5.4	0.1	▲ 3.7	6.6	▲ 1.0	10.8	▲ 33.3	▲ 7.7	0.17	0.01	0.08	0.01	0.00	0.00	0.3	▲ 0.1	11.6
	2024年12月	4.7	7.3	▲ 12.7	▲ 3.3	▲ 1.4	8.2	▲ 2.7	28.6	0.40	0.09	▲ 0.15	▲ 0.01	0.02	0.00	0.7	0.0	6.5
	2025年1月	▲ 6.1	3.2	▲ 2.7	19.2	▲ 2.2	11.2	14.6	30.0	▲ 0.04	0.05	0.13	0.01	0.05	0.01	0.5	0.5	4.9
	2025年2月	▲ 11.5	▲ 2.5	▲ 13.1	▲ 1.4	▲ 6.9	11.6	11.4	▲ 30.0	0.02	0.04	0.16	0.02	▲ 0.02	▲ 0.02	0.5	0.5	▲ 5.6
	2025年3月	▲ 2.6	▲ 5.9	▲ 8.0	▲ 22.5	▲ 3.9	5.3	▲ 11.1	▲ 46.7	0.08	▲ 0.02	▲ 0.16	0.03	0.02	0.02	0.4	0.6	17.8
	2025年4月	▲ 13.9	▲ 7.8	▲ 7.0	▲ 12.1	▲ 6.0	▲ 1.1	25.0	▲ 23.1	▲ 0.08	▲ 0.01	0.06	0.03	▲ 0.08	0.00	0.5	0.7	2.5
	2025年5月	▲ 11.2	▲ 8.0	▲ 16.6	▲ 16.3	▲ 9.8	▲ 6.1	▲ 14.3	166.7	0.07	0.01	▲ 0.06	▲ 0.03	▲ 0.10	▲ 0.02	0.1	0.5	▲ 8.6
	2025年6月	24.3	▲ 1.5	7.1	22.1	▲ 4.3	1.3	▲ 4.2	0.0	0.25	0.03	▲ 0.06	▲ 0.04	0.04	▲ 0.02	▲ 0.2	0.7	▲ 8.7
	2025年7月	1.5	5.9	▲ 12.0	▲ 7.9	▲ 5.9	▲ 2.2	27.1	▲ 6.7	0.17	0.10	0.02	▲ 0.01	▲ 0.01	0.00	0.2	0.8	▲ 12.0
	2025年8月	▲ 13.5	7.7	▲ 2.3	▲ 10.7	▲ 2.6	0.2	▲ 25.0	▲ 60.0	▲ 0.18	0.09	▲ 0.05	▲ 0.01	▲ 0.02	▲ 0.02	▲ 0.3	0.7	▲ 11.2
	2025年9月	2.1	▲ 6.2	▲ 6.5	▲ 4.6	▲ 3.8	▲ 3.3	25.5	8.3	0.12	▲ 0.02	▲ 0.12	▲ 0.01	▲ 0.01	0.00	0.2	1.0	▲ 3.2
	2025年10月	▲ 19.7	▲ 8.6	▲ 12.0	▲ 14.1	▲ 4.8	▲ 5.4	17.8	41.7	▲ 0.12	▲ 0.03	0.11	▲ 0.02	▲ 0.02	▲ 0.02	0.6	1.1	2.1
	2025年11月	▲ 23.9	▲ 16.0	▲ 13.6	▲ 23.1	▲ 5.4	▲ 9.5	▲ 17.5	▲ 25.0	▲ 0.23	▲ 0.11	▲ 0.07	▲ 0.02	0.02	0.00	0.3	0.8	8.2

※(注1)新規学卒者を除き、パートタイムを含む。(注2)雇用保険受給者。(注3)原数値である。  
(注4)季節調整値(ただし、年平均は、原数値。)である。前年同月比欄は、前月差である。(注5)各年(月末)現在の数値である。