

項目 \ 年月	令和7年11月	令和6年11月	対前年増減差
新規求人倍率	2.79	2.69	0.10
有効求人倍率	1.12	1.21	▲ 0.09
正社員有効求人倍率	1.09	1.16	▲ 0.07

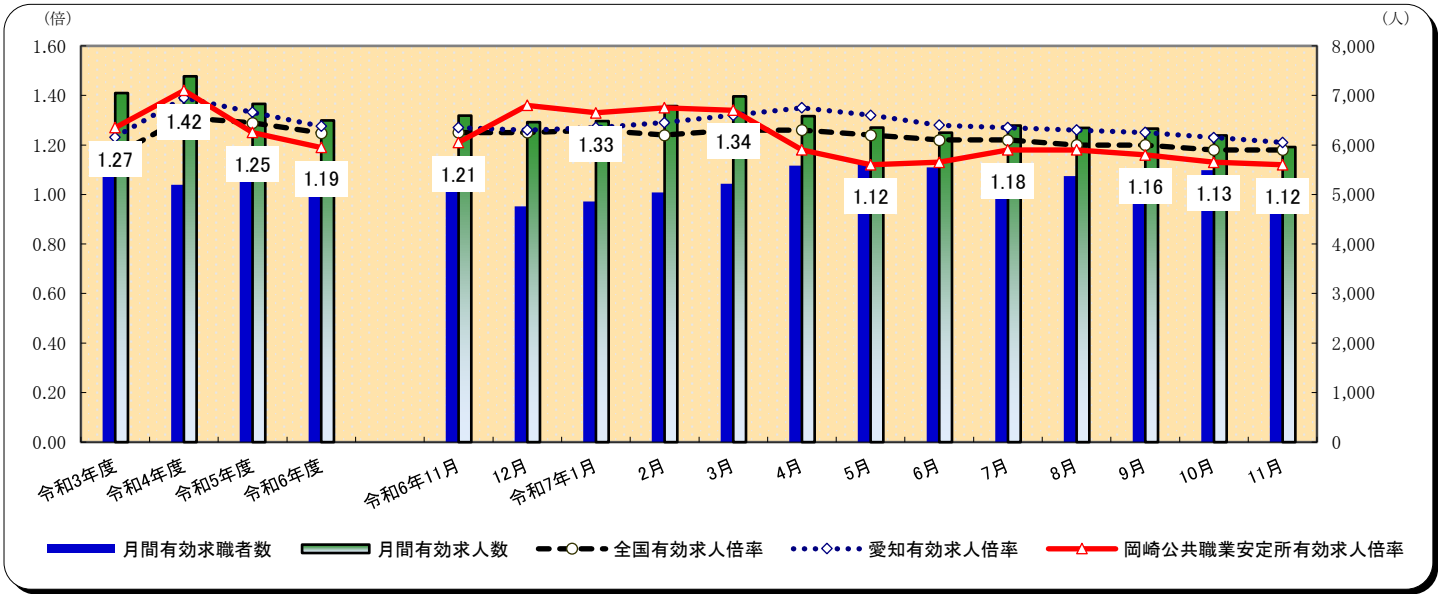
(注) 正社員有効求人倍率＝正社員有効求人数／常用フルタイム（一般）有効求職者数。なお、常用フルタイム有効求職者にはフルタイムの派遣労働者や契約社員を希望する者も含まれるため、厳密な意味での正社員有効求人倍率より低い値となる。

窓口の動き

- 求人関係

新規求人数は2,123人で、前年同月2,278人に比べて6.8%減少した。
月間有効求人数は5,958人で、前年同月6,592人に比べて9.6%減少した。
- 求職関係

新規求職者数は762人で、前年同月847人に比べて10.0%減少した。
月間有効求職者数は5,298人で、前年同月5,470人に比べて3.1%減少した。



(注) 全国及び愛知の各月有効求人倍率は季節調整値である。なお、安定所の数値は季節調整を行っていないため全て原数値である。

一般職業紹介状況

項目 \ 年 月		令和7年11月			令和6年11月	対前年同月 増減率
		計	男	女	計	
求 職	新規求職申込件数	762	404	357	847	▲ 10.0
	うち中高年齢者	473	281	192	471	0.4
	うち雇用保険受給者	219	104	115	260	▲ 15.8
	月間有効求職者数	5,298	2,749	2,548	5,470	▲ 3.1
	うち中高年齢者	2,986	1,752	1,234	3,003	▲ 0.6
	うち雇用保険受給者	1,952	993	959	2,030	▲ 3.8
紹 介	紹介件数	628	334	294	816	▲ 23.0
	うち中高年齢者	385	219	166	497	▲ 22.5
	うち雇用保険受給者	198	111	87	183	8.2
就 職	就職件数	177	80	97	212	▲ 16.5
	うち中高年齢者	120	58	62	121	▲ 0.8
	うち雇用保険受給者	50	21	29	52	▲ 3.8
	就職率	23.2	19.8	27.2	25.0	▲ 1.8
求 人	新規求人数	2,123	※	※	2,278	▲ 6.8
	うち常用	2,046	※	※	2,163	▲ 5.4
	月間有効求人数	5,958	※	※	6,592	▲ 9.6
	うち常用	5,663	※	※	6,259	▲ 9.5
充 足	充足数	163	※	※	213	▲ 23.5
	うち県外から	4	※	※	7	▲ 42.9
	充足率	7.7	※	※	9.4	▲ 1.7

(注) 1)新規学卒者を除き、パートタイムを含む。 2)各欄の数値は、記載のない限り原数値である。
3)数値の単位は、特に表示がない限り、件、人、%又はポイント。 4)▲印は、減少率(差)である。
5)平成16年11月から求職申込書における「性別」欄の記載が任意になったことに伴い、男女別の合計は男女計の値と必ずしも一致しない。
6)中高年齢者とは、45歳以上の者。 7)常用とは、雇用期間の定めのない仕事、又は4か月以上の雇用期間が定められている仕事を指す。

正社員職業紹介状況

岡崎公共職業安定所

年 月 項 目	令和7年11月		令和6年11月		対前年同月 増減率
	計	構成比	計	構成比	
常用フルタイム新規求職申込件数	426		512		▲ 16.8
常用フルタイム月間有効求職者数	3,095		3,229		▲ 4.1
正社員就職件数	62	35.0	84	39.6	▲ 26.2
正社員新規求人数	1,286	60.6	1,330	58.4	▲ 3.3
正社員月間有効求人数	3,370	56.6	3,743	56.8	▲ 10.0

(注)1)「正社員」とは、一般求人のうち求人票の雇用形態欄に「正社員」と記載された常用求人である。
2)構成比は、就職件数全体に占める正社員就職割合及び新規又は有効求人数全体に占める正社員求人割合である。

パートタイム職業紹介状況

年 月 項 目	令和7年11月		令和6年11月	対前年同月 増減率
	計	女	計	
新規求職申込件数	335	190	335	0.0
月間有効求職者数	2,200	1,298	2,237	▲ 1.7
就職件数	104	65	118	▲ 11.9
新規求人数	675	※	778	▲ 13.2
月間有効求人数	2,149	※	2,409	▲ 10.8

障害者の職業紹介状況

項 目	計	身体障害者		知的障害者		精神障害者	その他障害者
			重度		重度		
新規求職申込件数	98	34	12	6	2	56	2
有効求職者数	1,479	384	165	124	32	941	30
就職件数	22	2	—	4	3	16	—

新規求人の主要産業別状況

産 業 新規求人	全数	一般			対前年同月増減率			
		一般	うち常用		パート	全数	一般	
								うち常用
建 設 業	145	132	132	13	13.3	16.8	26.9	▲ 13.3
製 造 業	266	192	192	74	44.6	58.7	65.5	17.5
食料品製造業	22	1	1	21	▲ 4.3	▲ 66.7	▲ 66.7	5.0
繊維工業	1	1	1	—	—	—	—	—
木材・木製品製造業	—	—	—	—	▲ 100.0	▲ 100.0	▲ 100.0	—
印刷・同関連業	2	2	2	—	▲ 50.0	—	—	▲ 100.0
プラスチック製品製造業	24	13	13	11	9.1	8.3	8.3	10.0
窯業・土石製品製造業	4	4	4	—	0.0	0.0	0.0	—
鉄鋼業	—	—	—	—	▲ 100.0	▲ 100.0	▲ 100.0	—
金属製品製造業	37	27	27	10	428.6	350.0	350.0	900.0
はん用機械器具製造業	34	25	25	9	385.7	733.3	733.3	125.0
電気機械器具製造業	—	—	—	—	▲ 100.0	▲ 100.0	▲ 100.0	—
情報通信機械器具製造業	2	—	—	2	0.0	—	—	0.0
輸送用機械器具製造業	78	71	71	7	27.9	51.1	69.0	▲ 50.0
情報通信業	2	—	—	2	▲ 50.0	▲ 100.0	▲ 100.0	0.0
情報サービス業	2	—	—	2	100.0	—	—	100.0
運輸業、郵便業	123	88	84	35	10.8	11.4	6.3	9.4
卸売業、小売業	517	451	451	66	▲ 16.2	▲ 15.4	▲ 15.4	▲ 21.4
金融業、保険業	9	7	7	2	▲ 52.6	250.0	250.0	▲ 88.2
宿泊業、飲食サービス業	156	105	105	51	▲ 1.3	▲ 10.3	▲ 10.3	24.4
医療、福祉	413	199	199	214	▲ 22.4	▲ 13.9	▲ 13.9	▲ 28.9
社会保険・社会福祉・介護事業	244	105	105	139	▲ 23.5	▲ 7.1	▲ 7.1	▲ 32.5
サービス業(他に分類されないもの)	343	214	209	129	▲ 1.2	▲ 4.9	▲ 0.5	5.7
計	2,123	1,448	1,436	675	▲ 6.8	▲ 3.5	▲ 2.3	▲ 13.2

(注)1 主要産業であるため、全産業計とは一致しない。一般には臨時・季節を含む。
2 令和6年4月以降については令和5年7月改定の「日本標準産業分類」に基づく区分、令和6年3月以前については平成25年10月改定の「日本標準産業分類」に基づく区分。

年 月				令和7年11月	令和6年11月	対前年同月増減率		
項 目								
適	月末現在適用事業所数 (所)			5,768	5,790	▲ 0.4		
	資格取得者数			1,392	1,402	▲ 0.7		
	資格喪失者数			1,191	1,342	▲ 11.3		
	離職票交付枚数 (枚)			680	744	▲ 8.6		
	うち短期特例者			—	—	—		
	月末現在被保険者数			110,858	107,840	2.8		
用	雇用継続給付	高年齢	基本給付	受給者実人員	1,101	1,235	▲ 10.9	
			支給金額	27,965,710	32,201,317	▲ 13.2		
		再就職給付	受給者実人員	—	—	—		
			支給金額	—	—	—		
	育児休業	基本給付	受給者実人員	1,061	1,108	▲ 4.2		
			支給金額	161,095,427	159,543,559	1.0		
	介護休業給付	受給者数	4	5	▲ 20.0			
		支給金額	473,723	876,417	▲ 45.9			
	給付	基本手当基本分	一般求職者給付	受給資格決定件数(※)		269	332	▲ 19.0
				初回受給者数		299	275	8.7
受給者実人員				1,435	1,362	5.4		
支給金額				189,783,396	176,012,343	7.8		
高年齢求職者給付		受給者数		84	107	▲ 21.5		
		支給金額		19,900,370	26,124,550	▲ 23.8		
教育訓練給付		一般教育訓練給付	受給者数		28	26	7.7	
			支給金額		937,905	1,139,647	▲ 17.7	
		専門実践教育訓練給付	受給者数		18	11	63.6	
			支給金額		2,870,802	2,194,498	30.8	
付		就職促進給付	常用就職支度手当	受給者数		—	—	—
				支給金額		—	—	—
			再就職手当	受給者数		78	95	▲ 17.9
				支給金額		32,384,315	36,507,976	▲ 11.3
	就業促進定着手当		受給者数		21	13	61.5	
			支給金額		3,633,389	2,216,631	63.9	
	就業手当		受給者実人員		1	7	▲ 85.7	
			支給金額		39,155	370,840	▲ 89.4	

※受給資格決定件数は速報値であり、修正があり得る。

各種助成金

年 月		令和7年11月		令和7年度累計	
項 目		件 数	支給額	件 数	支給額
特定求職者雇用開発助成金		39	9,749,999	302	78,069,985
雇用調整助成金(休業)		0	0	13	3,918,594


【ハローワークからのお知らせ】 ～事業主のみなさまへ～

「キャリアアップ助成金」 （①正社員化コース／②賃金規定等改定コース）を活用しませんか！

①有期雇用労働者、短時間労働者等について、正社員転換する制度を就業規則などに規定し、転換後に賃金増額した場合

②有期雇用労働者、短時間労働者等の基本給を3%以上増額する賃金規定等の改定を行い、その規定を適用した場合 ※活用に際しては、厚生労働省のHPをご確認ください。→

【お問い合わせ】 ハローワーク岡崎 企業支援部門（0564）52-8609（部門コード31＃）



労働市場主要指標(令和7年11月)

岡崎公共職業安定所

項目 年度		求人(注1)		求職(注1)				就職(注1)		求人倍率(注1)						雇用保険		
		新規 求人数	月間有効 求人数	新規求職申込件数		月間有効求職者数		就職件数		新規 (注3)	有効 (注3)	愛知(注4)		全国(注4)		適用事業所 数(注5)	被保険者数 (注5)	基本手当受給 者実人員
				雇用保険(注2)	雇用保険(注2)	雇用保険(注2)	雇用保険(注2)	雇用保険(注2)	雇用保険(注2)			新規	有効	新規	有効			
数 値	2020年度平均	2,117	6,105	1,084	396	5,775	2,722	238	70	1.95	1.06	1.98	1.10	1.90	1.10	5,686	105,446	1,644
	2021年度平均	2,433	7,048	1,004	309	5,563	2,425	254	73	2.42	1.27	2.35	1.23	2.08	1.16	5,693	105,596	1,412
	2022年度平均	2,524	7,386	1,038	310	5,194	1,978	260	67	2.43	1.42	2.46	1.39	2.30	1.31	5,804	105,618	1,238
	2023年度平均	2,315	6,829	1,051	319	5,462	2,080	248	63	2.20	1.25	2.39	1.33	2.28	1.29	5,806	106,729	1,391
	2024年度平均	2,199	6,495	1,018	311	5,447	2,068	228	55	2.16	1.19	2.38	1.28	2.26	1.25	5,830	107,974	1,408
数 値	2024年11月	2,278	6,592	847	260	5,470	2,030	212	52	2.69	1.21	2.43	1.27	2.25	1.25	5,790	107,840	1,362
	2024年12月	1,947	6,460	762	236	4,761	1,956	195	47	2.56	1.36	2.28	1.26	2.27	1.25	5,800	107,664	1,375
	2025年1月	2,353	6,482	1,079	349	4,859	2,003	176	38	2.18	1.33	2.41	1.27	2.32	1.26	5,812	107,273	1,369
	2025年2月	2,559	6,785	1,051	266	5,044	1,953	212	42	2.43	1.35	2.57	1.29	2.30	1.24	5,824	107,943	1,344
	2025年3月	2,178	6,981	1,038	278	5,219	1,961	307	57	2.10	1.34	2.41	1.32	2.32	1.26	5,830	107,974	1,318
	2025年4月	2,049	6,582	1,401	457	5,579	2,101	232	56	1.46	1.18	2.47	1.35	2.24	1.26	5,820	110,054	1,364
	2025年5月	2,302	6,351	1,031	361	5,656	2,209	239	69	2.23	1.12	2.41	1.32	2.14	1.24	5,826	111,116	1,474
	2025年6月	1,979	6,248	933	309	5,546	2,277	213	60	2.12	1.13	2.35	1.28	2.18	1.22	5,822	111,089	1,528
	2025年7月	2,229	6,392	946	303	5,437	2,322	190	56	2.36	1.18	2.37	1.27	2.17	1.22	5,827	110,941	1,744
	2025年8月	2,266	6,344	849	289	5,374	2,258	159	57	2.67	1.18	2.32	1.26	2.15	1.20	5,814	110,960	1,648
	2025年9月	1,927	6,330	1,016	308	5,453	2,222	219	54	1.90	1.16	2.20	1.25	2.14	1.20	5,768	110,793	1,660
	2025年10月	2,059	6,192	970	327	5,492	2,157	229	57	2.12	1.13	2.31	1.23	2.12	1.18	5,763	110,582	1,600
	2025年11月	2,123	5,958	762	219	5,298	1,952	177	50	2.79	1.12	2.24	1.21	2.14	1.18	5,768	110,858	1,435
前 年 同 月 比	2020年度平均	▲ 14.7	▲ 16.7	9.5	23.3	20.9	42.1	▲ 11.7	1.9	▲ 0.55	▲ 0.47	▲ 0.90	▲ 0.72	▲ 0.45	▲ 0.45	2.4	▲ 0.6	44.3
	2021年度平均	14.9	15.4	▲ 7.4	▲ 22.1	▲ 3.7	▲ 10.9	6.5	3.8	0.47	0.21	0.37	0.13	0.18	0.06	0.1	0.1	▲ 14.1
	2022年度平均	3.7	4.8	3.4	0.4	▲ 6.6	▲ 18.4	2.6	▲ 8.1	0.01	0.15	0.11	0.16	0.22	0.15	1.9	0.0	▲ 12.3
	2023年度平均	▲ 8.3	▲ 7.5	1.2	2.9	5.1	5.1	▲ 4.7	▲ 6.0	▲ 0.23	▲ 0.17	▲ 0.07	▲ 0.06	▲ 0.02	▲ 0.02	0.0	1.1	12.4
	2024年度平均	▲ 5.0	▲ 4.9	▲ 3.1	▲ 2.6	▲ 0.3	▲ 0.6	▲ 8.0	▲ 11.8	▲ 0.04	▲ 0.06	▲ 0.01	▲ 0.05	▲ 0.02	▲ 0.04	0.4	1.2	1.2
前 年 同 月 比	2024年11月	24.3	▲ 2.0	▲ 16.0	5.7	▲ 2.4	▲ 0.2	▲ 16.9	▲ 11.9	0.87	0.01	0.08	0.01	0.00	0.00	▲ 0.3	0.9	▲ 2.3
	2024年12月	▲ 28.1	▲ 4.8	▲ 3.3	0.9	▲ 10.5	2.1	▲ 15.2	▲ 31.9	▲ 0.88	0.08	▲ 0.15	▲ 0.01	0.02	0.00	0.0	0.6	7.0
	2025年1月	▲ 2.2	▲ 5.3	▲ 0.3	4.5	▲ 8.8	1.5	▲ 19.3	▲ 35.6	▲ 0.04	0.05	0.13	0.01	0.05	0.01	0.1	0.4	1.3
	2025年2月	17.0	▲ 5.8	▲ 6.5	▲ 13.1	▲ 6.7	0.5	▲ 27.9	▲ 31.1	0.48	0.02	0.16	0.02	▲ 0.02	▲ 0.02	0.3	1.1	1.8
	2025年3月	▲ 12.8	▲ 1.0	▲ 7.0	▲ 10.6	▲ 4.7	▲ 1.2	6.6	21.3	▲ 0.14	0.05	▲ 0.16	0.03	0.02	0.02	0.4	1.2	2.9
	2025年4月	▲ 5.3	▲ 1.6	3.7	2.9	▲ 4.1	0.3	▲ 18.0	▲ 22.2	▲ 0.14	0.03	0.06	0.03	▲ 0.08	0.00	0.6	2.3	0.0
	2025年5月	17.8	▲ 1.9	▲ 11.0	▲ 5.7	▲ 4.4	2.9	▲ 1.2	30.2	0.54	0.03	▲ 0.06	▲ 0.03	▲ 0.10	▲ 0.02	0.6	2.4	4.2
	2025年6月	▲ 20.5	▲ 3.3	▲ 1.8	17.0	▲ 4.2	6.6	▲ 4.9	▲ 6.3	▲ 0.50	0.01	▲ 0.06	▲ 0.04	0.04	▲ 0.02	0.2	2.3	10.6
	2025年7月	2.3	▲ 0.4	▲ 4.2	5.6	▲ 4.4	7.8	▲ 21.5	▲ 15.2	0.15	0.05	0.02	▲ 0.01	▲ 0.01	0.00	0.2	2.1	12.2
	2025年8月	24.1	▲ 0.1	▲ 2.0	3.6	▲ 1.6	8.3	▲ 16.8	14.0	0.56	0.02	▲ 0.05	▲ 0.01	▲ 0.02	▲ 0.02	0.3	2.3	10.1
	2025年9月	▲ 7.1	5.9	▲ 5.5	▲ 8.9	▲ 2.8	4.1	▲ 2.2	▲ 11.5	▲ 0.03	0.09	▲ 0.12	▲ 0.01	▲ 0.01	0.00	▲ 0.3	2.2	16.7
	2025年10月	▲ 13.9	▲ 1.2	▲ 7.2	▲ 5.5	▲ 4.1	▲ 0.2	▲ 1.7	▲ 8.1	▲ 0.17	0.03	0.11	▲ 0.02	▲ 0.02	▲ 0.02	▲ 0.4	2.6	7.1
	2025年11月	▲ 6.8	▲ 9.6	▲ 10.0	▲ 15.8	▲ 3.1	▲ 3.8	▲ 16.5	▲ 3.8	0.10	▲ 0.09	▲ 0.07	▲ 0.02	0.02	0.00	▲ 0.4	2.8	5.4

※(注1)新規学卒者を除き、パートタイムを含む。(注2)雇用保険受給者。(注3)原数値である。
(注4)季節調整値(ただし、年平均は、原数値。)である。前年同月比欄は、前月差である。(注5)各年(月末)現在の数値である。