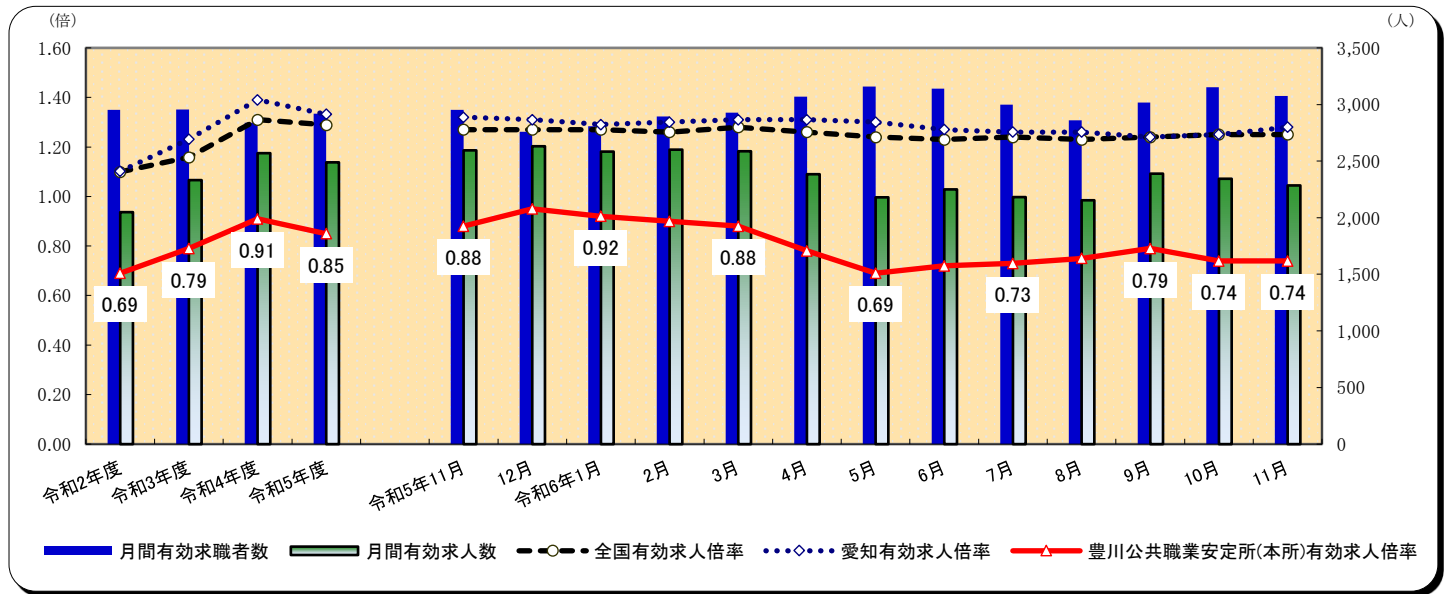


項目	年月	令和6年11月	令和5年11月	対前年増減差
新規求人倍率		1.69	2.06	▲ 0.37
有効求人倍率		0.74	0.88	▲ 0.14
正社員有効求人倍率		0.67	0.78	▲ 0.11

(注)正社員有効求人倍率=正社員有効求人数/常用フルタイム(一般)有効求職者数。なお、常用フルタイム有効求職者にはフルタイムの派遣労働者や契約社員を希望する者も含まれるため、厳密な意味での正社員有効求人倍率より低い値となる。

窓口の動き

求人関係	新規求人数は737人で、前年同月945人に比べて22.0%減少した。 月間有効求人数は2,285人で、前年同月2,595人に比べて11.9%減少した。
求職関係	新規求職者数は436人で、前年同月459人に比べて5.0%減少した。 月間有効求職者数は3,075人で、前年同月2,952人に比べて4.2%増加した。



(注)全国及び愛知の各月有効求人倍率は季節調整値である。なお、安定所の数値は季節調整を行っていないため全て原数値である。

一般職業紹介状況

項目	年月	令和6年11月			令和5年11月	対前年同月増減率
		計	男	女	計	
求職	新規求職申込件数	436	221	214	459	▲ 5.0
	うち中高年齢者	230	134	96	248	▲ 7.3
	うち雇用保険受給者	133	63	69	125	6.4
求職	月間有効求職者数	3,075	1,448	1,618	2,952	4.2
	うち中高年齢者	1,608	882	725	1,561	3.0
	うち雇用保険受給者	926	439	484	931	▲ 0.5
紹介	紹介件数	392	191	201	486	▲ 19.3
	うち中高年齢者	207	110	97	291	▲ 28.9
	うち雇用保険受給者	92	36	56	115	▲ 20.0
就職	就職件数	148	54	94	141	5.0
	うち中高年齢者	91	35	56	83	9.6
	うち雇用保険受給者	51	14	37	50	2.0
就職率		33.9	24.4	43.9	30.7	3.2
求人	新規求人数	737	※	※	945	▲ 22.0
	うち常用	715	※	※	901	▲ 20.6
	月間有効求人数	2,285	※	※	2,595	▲ 11.9
うち常用	2,096	※	※	2,361	▲ 11.2	
充足	充足数	119	※	※	126	▲ 5.6
	うち県外から	6	※	※	4	50.0
	充足率	16.1	※	※	13.3	2.8

(注) 1)新規学卒者を除き、パートタイムを含む。 2)各欄の数値は、記載のない限り原数値である。
3)数値の単位は、特に表示がない限り、件、人、%又はポイント。 4)▲印は、減少率(差)である。
5)平成16年11月から求職申込書における「性別」欄の記載が任意になったことに伴い、男女別の合計は男女計の値と必ずしも一致しない。
6)中高年齢者とは、45歳以上の者。 7)常用とは、雇用期間の定めのない仕事、又は4か月以上の雇用期間が定められている仕事を指す。

正社員職業紹介状況

項目	令和6年11月		令和5年11月		対前年同月増減率
	計	構成比	計	構成比	
常用フルタイム新規求職申込件数	280		295		▲ 5.1
常用フルタイム月間有効求職者数	1,726		1,658		4.1
正社員就職件数	61	41.2	58	41.1	5.2
正社員新規求人数	400	54.3	514	54.4	▲ 22.2
正社員月間有効求人数	1,163	50.9	1,290	49.7	▲ 9.8

(注)1 「正社員」とは、一般求人のうち求人票の雇用形態欄に「正社員」と記載された常用求人である。

2) 構成比は、就職件数全体に占める正社員就職割合及び新規又は有効求人数全体に占める正社員求人割合である。

パートタイム職業紹介状況

項目	令和6年11月		令和5年11月	対前年同月増減率
	計	女		
新規求職申込件数	155	98	162	▲ 4.3
月間有効求職者数	1,344	909	1,287	4.4
就職件数	59	44	61	▲ 3.3
新規求人数	295	※	328	▲ 10.1
月間有効求人数	813	※	952	▲ 14.6

障害者の職業紹介状況

項目	計	身体障害者		知的障害者		精神障害者	その他障害者
		重度	軽度	重度	軽度		
新規求職申込件数	34	6	1	4	1	23	1
有効求職者数	994	226	92	144	24	598	26
就職件数	10	1	1	3	—	6	—

新規求人の主要産業別状況

産業	新規求人	全数	一般		パート	対前年同月増減率			
			うち常用	うち非常用		全数	一般	うち常用	パート
建設業		91	86	86	5	▲ 20.9	▲ 21.8	▲ 20.4	0.0
製造業		140	110	102	30	▲ 41.7	▲ 43.0	▲ 39.6	▲ 36.2
食料品製造業		17	7	7	10	▲ 67.3	▲ 80.6	▲ 75.0	▲ 37.5
繊維工業		—	—	—	—	▲ 100.0	▲ 100.0	▲ 100.0	▲ 100.0
木材・木製品製造業		—	—	—	—	—	—	—	—
印刷・同関連業		—	—	—	—	—	—	—	—
プラスチック製品製造業		5	5	2	—	▲ 58.3	▲ 54.5	▲ 60.0	▲ 100.0
窯業・土石製品製造業		5	5	5	—	400.0	400.0	400.0	—
鉄鋼業		2	2	2	—	▲ 50.0	▲ 50.0	▲ 50.0	—
金属製品製造業		19	14	14	5	▲ 5.0	▲ 22.2	▲ 22.2	150.0
はん用機械器具製造業		4	3	3	1	▲ 42.9	▲ 50.0	▲ 50.0	0.0
電気機械器具製造業		—	—	—	—	▲ 100.0	—	—	▲ 100.0
情報通信機械器具製造業		2	2	2	—	—	—	—	—
輸送用機械器具製造業		35	31	31	4	▲ 38.6	▲ 35.4	▲ 35.4	▲ 55.6
情報通信業		—	—	—	—	—	—	—	—
情報サービス業		—	—	—	—	—	—	—	—
運輸業、郵便業		46	37	36	9	(▲ 9.8)	(▲ 2.6)	(▲ 2.7)	(▲ 30.8)
卸売業、小売業		42	23	23	19	(▲ 26.3)	(▲ 43.9)	(▲ 43.9)	(18.8)
金融業、保険業		5	4	4	1	—	—	—	—
宿泊業、飲食サービス業		26	—	—	26	116.7	▲ 100.0	▲ 100.0	271.4
医療、福祉		297	132	131	165	(▲ 12.9)	(▲ 18.0)	(▲ 18.1)	(▲ 8.3)
社会保険・社会福祉・介護事業		170	71	70	99	(▲ 17.9)	(▲ 11.3)	(▲ 12.5)	(▲ 22.0)
サービス業(他に分類されないもの)		28	23	23	5	(▲ 48.1)	(▲ 34.3)	(▲ 25.8)	(▲ 73.7)
計		737	442	432	295	▲ 22.0	▲ 28.4	▲ 26.2	▲ 10.1

(注)1 主要産業であるため、全産業計とは一致しない。一般には臨時・季節を含む。

2 平成25年10月改定「日本標準産業分類」に基づく区分により表章したもの。

3 対前年同月増減率については、産業分類改定による影響のある産業について()で示している。

雇用保険取扱状況

豊川公共職業安定所(本所)

項目		年 月		令和6年11月	令和5年11月	対前年同月増減率		
適	月末現在適用事業所数 (所)		2,541		2,568	▲ 1.1		
	資格取得者数		510		537	▲ 5.0		
	資格喪失者数		450		572	▲ 21.3		
	離職票交付枚数 (枚)		278		299	▲ 7.0		
	うち短期特例者		—		1	▲ 100.0		
	月末現在被保険者数		49,640		49,935	▲ 0.6		
	用	雇用継続給付	高年齢	基本給付	受給者実人員	860	890	▲ 3.4
				支給金額	23,859,608	23,828,684	0.1	
			再就職	受給者実人員	—	—	—	
				支給金額	—	—	—	
育児休業		基本給付	受給者実人員	502	423	18.7		
			支給金額	63,928,829	52,898,492	20.9		
介護休業給付		受給者数	4	3	33.3			
		支給金額	1,027,785	549,367	87.1			
給付	基本手当基本分	一般求職者給付	受給資格決定件数(※)		153	143	7.0	
			初回受給者数		153	143	7.0	
			受給者実人員		642	639	0.5	
			支給金額		82,350,960	83,715,907	▲ 1.6	
	高年齢求職者給付	受給者数		44	41	7.3		
		支給金額		10,224,350	7,926,650	29.0		
	教育訓練給付	一般教育訓練給付	受給者数	15	16	▲ 6.3		
			支給金額	460,062	517,379	▲ 11.1		
		専門実践教育訓練給付	受給者数	3	8	▲ 62.5		
			支給金額	316,601	359,604	▲ 12.0		
	就職促進給付	常用就職支度手当	受給者数	—	—	—		
			支給金額	—	—	—		
		再就職手当	受給者数	53	60	▲ 11.7		
			支給金額	25,098,411	24,073,446	4.3		
		就業促進定着手当	受給者数	10	9	11.1		
			支給金額	1,964,707	1,741,730	12.8		
	就業手当	受給者実人員	—	1	▲ 100.0			
		支給金額	—	42,150	▲ 100.0			

※受給資格決定件数は速報値であり、修正があり得る。

各種助成金

項目	年 月	令和6年11月		令和6年度累計	
		件数	支給額	件数	支給額
特定求職者雇用開発助成金		29	7,766,665	154	41,116,661
雇用調整助成金(休業)		12	2,597,232	43	10,531,720

外国人を雇用する事業主の皆さまへ

外国人が在留資格の範囲内で能力を十分に発揮しながら適正に就労できるよう、事業主の方が守らなければならないルールや配慮していただきたい事項があります。以下の2点は、事業主の責務です。

1 雇入れ・離職時の届出

外国人の雇入れと離職の際には、その氏名、在留資格などをハローワークに届け出していただく必要があります。

2 適切な雇用管理

事業主が遵守すべき法令や努めるべき雇用管理の内容などを盛り込んだ「外国人労働者の雇用管理の改善等に関して事業主が適切に対処するための指針」が、労働施策の総合的な推進並びに労働者の雇用の安定及び職業生活の充実等に関する法律に基づき定められています。

詳しくは、ハローワーク豊川 企業支援・専門援助部門：TEL0533-86-3310まで

労働市場主要指標(令和6年11月)

豊川公共職業安定所(本所)

年度	求人(注1)			求職(注1)			就職(注1)			求人倍率(注1)				雇用保険					
	新規 求人数	月間有効 求人数	新規求職申込件数 雇用保険(注2)	月間有効求職者数 雇用保険(注2)	就職件数 雇用保険(注2)	新規(注3)	有効(注3)	愛知(注4)	全国(注4)	新規	有効	適用事業所 数(注5)	被保険者数 (注5)	基本手当受給 者実人員					
															新規	有効	新規	有効	
2019年度平均	927	2,649	553	141	803	183	46	2,449	2,952	2,449	803	1.08	2.88	1.82	2.35	1.55	2,433	49,930	482
2020年度平均	711	2,049	603	162	1,077	166	44	2,952	2,759	2,952	1,077	0.69	1.98	1.10	1.90	1.10	2,502	50,248	652
2021年度平均	837	2,332	564	141	985	177	47	2,957	2,809	2,957	985	0.79	2.35	1.23	2.08	1.16	2,541	50,025	570
2022年度平均	882	2,570	571	139	876	178	42	2,838	2,894	2,838	876	0.91	2.46	1.39	2.30	1.31	2,575	50,255	544
2023年度平均	857	2,489	568	154	941	165	44	2,920	2,952	2,920	941	0.85	2.39	1.33	2.28	1.29	2,559	49,510	614
2023年11月	945	2,595	459	125	931	141	50	2,952	2,952	2,952	931	0.88	2.33	1.32	2.25	1.27	2,568	49,935	639
2023年12月	839	2,631	425	109	858	137	29	2,759	2,759	2,759	858	0.95	2.22	1.31	2.25	1.27	2,560	49,916	584
2024年1月	887	2,584	622	162	887	161	31	2,809	2,809	2,809	887	0.92	2.43	1.29	2.28	1.27	2,553	49,624	576
2024年2月	968	2,601	592	157	860	190	55	2,894	2,894	2,894	860	0.90	2.36	1.30	2.26	1.26	2,553	49,539	566
2024年3月	800	2,587	556	140	859	201	48	2,929	2,929	2,929	859	0.88	2.40	1.31	2.38	1.28	2,559	49,510	524
2024年4月	709	2,384	783	236	935	170	29	3,070	3,070	3,070	935	0.78	2.42	1.31	2.17	1.26	2,559	49,976	560
2024年5月	828	2,180	620	172	985	140	35	3,158	3,158	3,158	985	0.69	2.36	1.30	2.16	1.24	2,554	50,027	634
2024年6月	736	2,250	485	126	978	162	30	3,140	3,140	3,140	978	0.72	2.32	1.27	2.26	1.23	2,552	50,067	641
2024年7月	710	2,182	524	168	1,025	161	47	2,997	2,997	2,997	1,025	0.73	2.36	1.26	2.22	1.24	2,556	49,915	729
2024年8月	796	2,154	456	123	952	116	31	2,860	2,860	2,860	952	0.75	2.46	1.26	2.32	1.23	2,551	49,788	681
2024年9月	877	2,389	643	141	950	145	35	3,018	3,018	3,018	950	0.79	2.25	1.24	2.22	1.24	2,539	49,714	676
2024年10月	757	2,344	634	181	978	160	45	3,152	3,152	3,152	978	0.74	2.35	1.25	2.24	1.25	2,545	49,594	676
2024年11月	737	2,285	436	133	926	148	51	3,075	3,075	3,075	926	0.74	2.46	1.28	2.25	1.25	2,541	49,640	642

前年同月比	%			%			%			ポイント			%							
	%	%	%	%	%	%	%	%	%	%	%	%	%							
														ポイント	ポイント	ポイント	ポイント	ポイント		
2019年度平均	▲ 14.3	▲ 11.6	▲ 6.7	▲ 11.7	▲ 8.9	▲ 15.4	▲ 16.8	▲ 5.8	▲ 0.1	▲ 5.4	▲ 41.0	▲ 3.8	▲ 0.09	▲ 0.01	▲ 0.00	▲ 0.02	▲ 0.4	▲ 1.0	▲ 1.9	▲ 11.3
2020年度平均	▲ 23.3	▲ 22.7	9.1	14.4	34.1	▲ 9.8	▲ 5.2	20.6	3.2	6.5	▲ 8.7	▲ 27.5	▲ 0.23	▲ 0.10	0.00	0.00	▲ 0.1	▲ 0.1	▲ 1.2	7.6
2021年度平均	▲ 17.7	▲ 13.8	▲ 6.4	▲ 13.2	▲ 8.5	6.8	8.0	0.2	4.6	5.7	6.6	▲ 18.4	0.06	0.11	0.03	0.00	▲ 0.5	▲ 1.3	▲ 1.3	4.9
2022年度平均	5.5	10.2	1.3	▲ 1.3	▲ 11.0	0.8	▲ 10.8	▲ 4.0	4.1	0.4	▲ 7.3	19.6	▲ 0.19	▲ 0.12	▲ 0.07	0.01	▲ 0.02	▲ 0.9	▲ 1.5	6.6
2023年度平均	▲ 2.9	▲ 3.2	▲ 0.7	10.7	7.5	▲ 7.6	5.3	2.9	2.0	0.8	▲ 3.4	▲ 5.9	0.30	0.02	0.04	0.01	0.12	▲ 0.6	▲ 1.5	4.4
2023年11月	▲ 14.3	▲ 5.3	▲ 10.7	▲ 5.3	5.4	▲ 41.0	▲ 3.8	▲ 0.1	5.4	▲ 5.4	▲ 41.0	▲ 3.8	▲ 0.09	▲ 0.01	0.00	▲ 0.02	0.4	▲ 1.0	▲ 1.0	18.8
2023年12月	▲ 3.2	▲ 6.2	7.9	23.9	6.5	▲ 8.7	▲ 27.5	3.2	3.2	6.5	▲ 8.7	▲ 27.5	▲ 0.23	▲ 0.10	0.00	0.00	▲ 0.1	▲ 1.2	▲ 1.2	7.6
2024年1月	5.0	▲ 6.8	0.5	3.2	5.7	6.6	▲ 18.4	4.6	4.6	5.7	6.6	▲ 18.4	0.06	0.11	0.03	0.00	▲ 0.5	▲ 1.3	▲ 1.3	4.9
2024年2月	▲ 16.6	▲ 8.2	▲ 6.8	4.0	▲ 8.5	6.8	8.0	0.2	4.1	0.4	▲ 7.3	19.6	▲ 0.19	▲ 0.12	▲ 0.07	0.01	▲ 0.02	▲ 0.9	▲ 1.5	6.6
2024年3月	18.3	0.4	▲ 6.4	4.5	0.8	▲ 3.4	▲ 5.9	2.0	4.0	0.8	▲ 3.4	▲ 5.9	0.30	0.02	0.04	0.01	0.12	▲ 0.6	▲ 1.5	4.4
2024年4月	7.4	0.8	8.0	6.8	1.1	30.8	52.6	4.0	4.0	1.1	30.8	52.6	0.00	0.02	0.02	0.00	▲ 0.21	▲ 0.1	▲ 0.1	5.1
2024年5月	▲ 10.6	▲ 2.0	4.4	▲ 1.1	▲ 0.2	▲ 23.1	▲ 34.0	4.5	4.5	▲ 0.2	▲ 23.1	▲ 34.0	▲ 0.22	▲ 0.05	▲ 0.06	▲ 0.01	▲ 0.02	▲ 1.0	▲ 0.5	0.2
2024年6月	6.2	2.3	▲ 7.1	▲ 8.0	▲ 1.7	8.7	▲ 34.8	6.7	6.7	▲ 1.7	8.7	▲ 34.8	0.19	▲ 0.03	▲ 0.04	▲ 0.03	0.10	▲ 0.8	▲ 0.6	0.5
2024年7月	▲ 18.7	▲ 9.3	1.2	4.3	1.4	4.5	14.6	4.6	4.6	1.4	4.5	14.6	▲ 0.34	▲ 0.11	0.04	▲ 0.01	▲ 0.04	▲ 0.7	▲ 0.7	10.3
2024年8月	▲ 16.6	▲ 11.3	▲ 15.4	▲ 7.5	▲ 4.6	▲ 30.1	▲ 34.0	0.0	0.0	▲ 4.6	▲ 30.1	▲ 34.0	▲ 0.02	▲ 0.10	0.10	0.00	0.10	▲ 0.7	▲ 0.8	▲ 2.7
2024年9月	▲ 1.6	▲ 8.5	▲ 0.6	▲ 12.4	▲ 3.8	▲ 13.2	▲ 31.4	1.4	1.4	▲ 3.8	▲ 13.2	▲ 31.4	▲ 0.02	▲ 0.09	▲ 0.21	▲ 0.01	▲ 0.10	▲ 0.9	▲ 0.7	4.8
2024年10月	▲ 10.9	▲ 10.9	3.8	11.7	2.5	▲ 19.2	▲ 27.4	2.5	2.5	▲ 2.0	▲ 19.2	▲ 27.4	▲ 0.20	▲ 0.12	0.10	0.01	0.02	▲ 0.7	▲ 0.8	0.9
2024年11月	▲ 22.0	▲ 11.9	▲ 5.0	6.4	▲ 0.5	5.0	2.0	4.2	4.2	▲ 0.5	▲ 5.0	2.0	▲ 0.37	▲ 0.14	0.11	0.03	0.01	▲ 1.1	▲ 0.6	0.5

※(注1)新規卒者を除き、パートタイムを含む。(注2)雇用保険受給者。(注3)原数値である。
 (注4)季節調整値(ただし、年平均は、原数値。)である。前年同月比欄は、前月差である。(注5)各年(月末)現在の数値である。