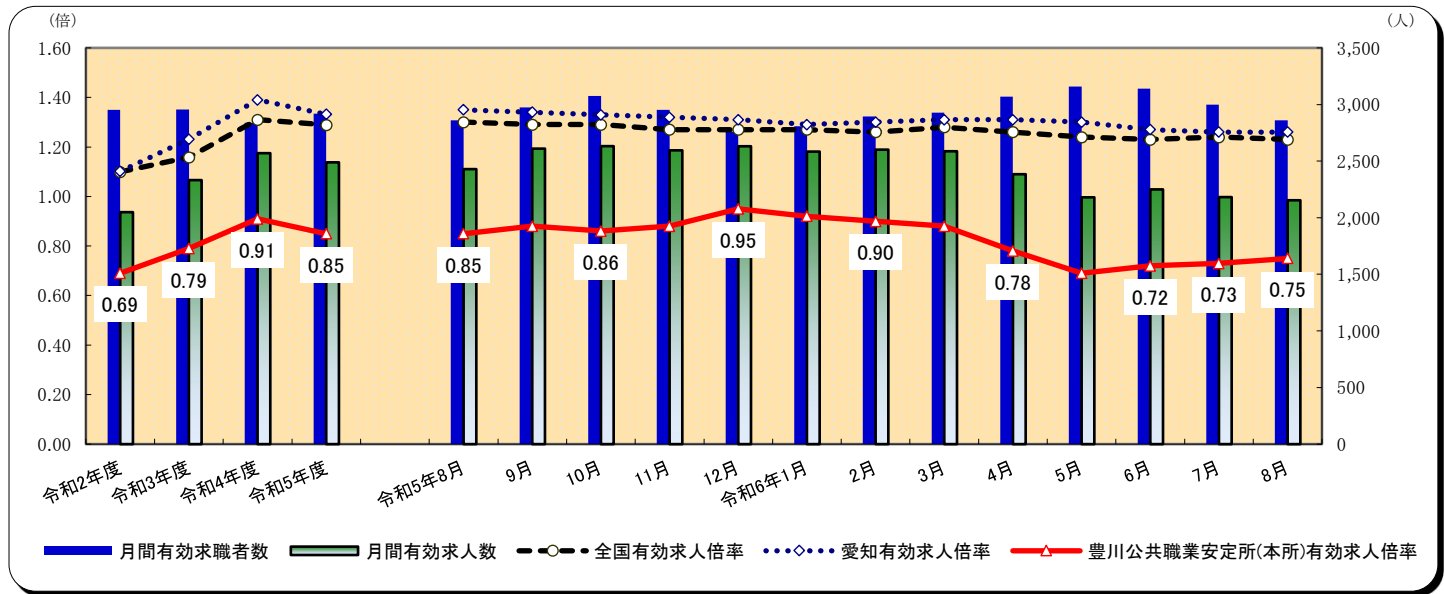


項目	年月	令和6年8月	令和5年8月	対前年増減差
新規求人倍率		1.75	1.77	▲ 0.02
有効求人倍率		0.75	0.85	▲ 0.10
正社員有効求人倍率		0.67	0.74	▲ 0.07

(注) 正社員有効求人倍率=正社員有効求人数/常用フルタイム(一般)有効求職者数。なお、常用フルタイム有効求職者にはフルタイムの派遣労働者や契約社員を希望する者も含まれるため、厳密な意味での正社員有効求人倍率より低い値となる。

窓口の動き

求人関係	新規求人数は796人で、前年同月954人に比べて16.6%減少した。 月間有効求人数は2,154人で、前年同月2,429人に比べて11.3%減少した。
求職関係	新規求職者数は456人で、前年同月539人に比べて15.4%減少した。 月間有効求職者数は2,860人で、前年同月2,860人に比べて0.0%変わらなかった。



(注) 全国及び愛知の各月有効求人倍率は季節調整値である。なお、安定所の数値は季節調整を行っていないため全て原数値である。

一般職業紹介状況

項目	年月	令和6年8月			令和5年8月	対前年同月増減率
		計	男	女	計	
求職	新規求職申込件数	456	210	245	539	▲ 15.4
	うち中高年齢者	234	124	110	293	▲ 20.1
	うち雇用保険受給者	123	57	65	133	▲ 7.5
求職	月間有効求職者数	2,860	1,407	1,445	2,860	—
	うち中高年齢者	1,553	861	692	1,578	▲ 1.6
	うち雇用保険受給者	952	423	526	998	▲ 4.6
紹介	紹介件数	418	230	188	586	▲ 28.7
	うち中高年齢者	259	163	96	350	▲ 26.0
	うち雇用保険受給者	99	39	60	168	▲ 41.1
就職	就職件数	116	54	62	166	▲ 30.1
	うち中高年齢者	67	33	34	80	▲ 16.3
	うち雇用保険受給者	31	10	21	47	▲ 34.0
就職率	25.4	25.7	25.3	30.8	▲ 5.4	
求人	新規求人数	796	※	※	954	▲ 16.6
	うち常用	753	※	※	887	▲ 15.1
	月間有効求人数	2,154	※	※	2,429	▲ 11.3
うち常用	1,962	※	※	2,290	▲ 14.3	
充足	充足数	98	※	※	143	▲ 31.5
	うち県外から	4	※	※	5	▲ 20.0
	充足率	12.3	※	※	15.0	▲ 2.7

(注) 1) 新規学卒者を除き、パートタイムを含む。 2) 各欄の数値は、記載のない限り原数値である。  
3) 数値の単位は、特に表示がない限り、件、人、%又はポイント。 4) ▲印は、減少率(差)である。  
5) 平成16年11月から求職申込書における「性別」欄の記載が任意になったことに伴い、男女別の合計は男女計の値と必ずしも一致しない。  
6) 中高年齢者とは、45歳以上の者。 7) 常用とは、雇用期間の定めのない仕事、又は4か月以上の雇用期間が定められている仕事を指す。

正社員職業紹介状況

項目	令和6年8月		令和5年8月		対前年同月増減率
	計	構成比	計	構成比	
常用フルタイム新規求職申込件数	288		343		▲ 16.0
常用フルタイム月間有効求職者数	1,656		1,640		1.0
正社員就職件数	52	44.8	83	50.0	▲ 37.3
正社員新規求人数	417	52.4	480	50.3	▲ 13.1
正社員月間有効求人数	1,104	51.3	1,217	50.1	▲ 9.3

(注)1 「正社員」とは、一般求人のうち求人票の雇用形態欄に「正社員」と記載された常用求人である。

2) 構成比は、就職件数全体に占める正社員就職割合及び新規又は有効求人数全体に占める正社員求人割合である。

パートタイム職業紹介状況

項目	令和6年8月		令和5年8月		対前年同月増減率
	計	女	計		
新規求職申込件数	167	121	194		▲ 13.9
月間有効求職者数	1,200	780	1,212		▲ 1.0
就職件数	47	30	68		▲ 30.9
新規求人数	323	※	386		▲ 16.3
月間有効求人数	767	※	959		▲ 20.0

障害者の職業紹介状況

項目	計	身体障害者		知的障害者		精神障害者	その他障害者
			重度		重度		
新規求職申込件数	49	3	1	12	—	31	3
有効求職者数	930	214	90	134	21	557	25
就職件数	15	7	2	2	1	6	—

新規求人の主要産業別状況

産業	新規求人	全数	一般		パート	対前年同月増減率			
			うち常用	うち非常用		全数	一般		パート
							うち常用	うち非常用	
建設業		93	84	82	9	▲ 13.1	▲ 12.5	▲ 14.6	▲ 18.2
製造業		143	102	93	41	▲ 44.1	▲ 48.2	▲ 47.2	▲ 30.5
食料品製造業		23	5	5	18	▲ 47.7	▲ 81.5	▲ 75.0	5.9
繊維工業		—	—	—	—	▲ 100.0	▲ 100.0	▲ 100.0	—
木材・木製品製造業		—	—	—	—	▲ 100.0	▲ 100.0	▲ 100.0	▲ 100.0
印刷・同関連業		—	—	—	—	—	—	—	—
プラスチック製品製造業		11	9	5	2	▲ 52.2	▲ 30.8	▲ 37.5	▲ 80.0
窯業・土石製品製造業		—	—	—	—	▲ 100.0	▲ 100.0	▲ 100.0	—
鉄鋼業		2	2	2	—	▲ 60.0	▲ 50.0	▲ 50.0	▲ 100.0
金属製品製造業		24	16	16	8	▲ 20.0	▲ 38.5	▲ 38.5	100.0
はん用機械器具製造業		5	5	5	—	▲ 16.7	0.0	0.0	▲ 100.0
電気機械器具製造業		—	—	—	—	—	—	—	—
情報通信機械器具製造業		1	1	1	—	—	—	—	—
輸送用機械器具製造業		33	26	26	7	▲ 26.7	▲ 25.7	▲ 25.7	▲ 30.0
情報通信業		2	2	2	—	—	—	—	—
情報サービス業		2	2	2	—	—	—	—	—
運輸業、郵便業		58	43	42	15	(▲ 6.5)	(▲ 12.2)	(▲ 12.5)	(15.4)
卸売業、小売業		40	25	24	15	(37.9)	(13.6)	(9.1)	(114.3)
金融業、保険業		5	4	4	1	—	—	—	—
宿泊業、飲食サービス業		11	2	2	9	▲ 50.0	▲ 60.0	▲ 60.0	▲ 47.1
医療、福祉		333	156	156	177	(▲ 2.3)	(20.9)	(22.8)	(▲ 16.5)
社会保険・社会福祉・介護事業		176	78	78	98	(▲ 6.4)	(56.0)	(59.2)	(▲ 29.0)
サービス業(他に分類されないもの)		31	22	17	9	(▲ 50.0)	(▲ 33.3)	(▲ 26.1)	(▲ 69.0)
計		796	473	449	323	▲ 16.6	▲ 16.7	▲ 15.8	▲ 16.3

(注)1 主要産業であるため、全産業計とは一致しない。一般には臨時・季節を含む。

2 平成25年10月改定「日本標準産業分類」に基づく区分により表章したもの。

3 対前年同月増減率については、産業分類改定による影響のある産業について( )で示している。

雇用保険取扱状況

豊川公共職業安定所(本所)

項目		年 月	令和6年8月	令和5年8月	対前年同月増減率			
適	月末現在適用事業所数 (所)		2,551	2,570	▲ 0.7			
	資格取得者数		416	532	▲ 21.8			
	資格喪失者数		558	612	▲ 8.8			
	離職票交付枚数 (枚)		357	374	▲ 4.5			
	うち短期特例者		1	—	—			
	月末現在被保険者数		49,788	50,188	▲ 0.8			
	用	雇用継続給付	高年齢	基本給付	受給者実人員	1,151	1,131	1.8
				支給金額	33,424,018	31,957,694	4.6	
			再就職給付	受給者実人員	—	—	—	
				支給金額	—	—	—	
育児休業		基本給付	受給者実人員	433	388	11.6		
			支給金額	54,879,481	47,066,611	16.6		
介護休業給付		受給者数	4	3	33.3			
		支給金額	681,880	933,575	▲ 27.0			
給付	基本手当基本分	一般求職者給付	受給資格決定件数(※)	133	144	▲ 7.6		
			初回受給者数	148	166	▲ 10.8		
			受給者実人員	681	700	▲ 2.7		
			支給金額	93,405,753	98,787,311	▲ 5.4		
	高年齢求職者給付	受給者数	22	46	▲ 52.2			
		支給金額	4,450,700	10,062,050	▲ 55.8			
	教育訓練給付	一般教育訓練給付	受給者数	10	13	▲ 23.1		
			支給金額	257,038	389,096	▲ 33.9		
		専門実践教育訓練給付	受給者数	8	3	166.7		
			支給金額	1,319,825	468,160	181.9		
	就職促進給付	常用就職支度手当	受給者数	—	—	—		
			支給金額	—	—	—		
		再就職手当	受給者数	49	51	▲ 3.9		
			支給金額	21,161,772	19,899,807	6.3		
		就業促進定着手当	受給者数	8	12	▲ 33.3		
			支給金額	1,460,808	1,601,193	▲ 8.8		
		就業手当	受給者実人員	—	—	—		
			支給金額	—	—	—		

※受給資格決定件数は速報値であり、修正があり得る。

各種助成金

項目	年 月	令和6年8月		令和6年度累計	
		件数	支給額	件数	支給額
特定求職者雇用開発助成金		17	4,250,000	81	21,849,996
雇用調整助成金(休業)		3	772,731	15	3,597,074

愛知県最低賃金の改正について

愛知県最低賃金は令和6年10月1日から時間額1,077円に改正されます。「最低賃金制度」は、働くすべての人に賃金の最低額（最低賃金額）を保障する制度のことです。

支払賃金額を確かめ、最低賃金額を下回ることのないようご注意ください。

また、事業場内で最も低い賃金（事業場内最低賃金）の引上げを図る中小企業・小規模事業者を支援する「業務改善助成金」があります。設備投資などを行った場合、支給の要件に応じてその費用の一部を助成します。

詳しくは、豊橋労働基準監督署（TEL0532-54-1192）まで

# 労働市場主要指標(令和6年8月)

豊川公共職業安定所(本所)

年度	求職(注1)		求職(注1)		求職(注1)		求職(注1)		求人倍率(注1)		雇用保険				
	新規求職申込件数		月間有効求職者数		就職件数		就職件数		愛知(注4)		全国(注4)				
	新規求職者数	雇用保険(注2)	新規求職者数	雇用保険(注2)	新規(注3)	有効(注3)	新規(注3)	有効(注3)	新規	有効	新規	有効			
2019年度平均	927	553	141	2,449	803	183	46	1.08	2.88	1.82	2.35	1.55	2,433	49,930	482
2020年度平均	711	603	162	2,952	1,077	166	44	0.69	1.98	1.10	1.90	1.10	2,502	50,248	652
2021年度平均	837	564	141	2,957	985	177	47	0.79	2.35	1.23	2.08	1.16	2,541	50,025	570
2022年度平均	882	571	139	2,838	876	178	42	0.91	2.46	1.39	2.30	1.31	2,575	50,255	544
2023年度平均	857	568	154	2,920	941	165	44	0.85	2.39	1.33	2.28	1.29	2,559	49,510	614
<b>2023年8月</b>	<b>954</b>	<b>539</b>	<b>133</b>	<b>2,860</b>	<b>998</b>	<b>166</b>	<b>47</b>	<b>0.85</b>	<b>2.38</b>	<b>1.35</b>	<b>2.31</b>	<b>1.30</b>	<b>2,570</b>	<b>50,188</b>	<b>700</b>
2023年9月	891	647	161	2,975	988	167	51	0.88	2.39	1.34	2.25	1.29	2,563	50,042	645
2023年10月	850	611	162	3,076	998	198	62	0.86	2.42	1.33	2.25	1.29	2,564	49,978	670
2023年11月	945	459	125	2,952	931	141	50	0.88	2.33	1.32	2.25	1.27	2,568	49,935	639
2023年12月	839	425	109	2,759	858	137	29	0.95	2.22	1.31	2.25	1.27	2,560	49,916	584
2024年1月	887	622	162	2,809	887	161	31	0.92	2.43	1.29	2.28	1.27	2,553	49,624	576
2024年2月	968	592	157	2,894	860	190	55	0.90	2.36	1.30	2.26	1.26	2,553	49,539	566
2024年3月	800	556	140	2,929	859	201	48	0.88	2.40	1.31	2.38	1.28	2,559	49,510	524
2024年4月	709	783	236	3,070	935	170	29	0.78	2.42	1.31	2.17	1.26	2,559	49,976	560
2024年5月	828	620	172	3,158	985	140	35	0.69	2.36	1.30	2.16	1.24	2,554	50,027	634
2024年6月	736	485	126	3,140	978	162	30	0.72	2.32	1.27	2.26	1.23	2,552	50,067	641
2024年7月	710	524	168	2,997	1,025	161	47	0.73	2.36	1.26	2.22	1.24	2,556	49,915	729
<b>2024年8月</b>	<b>796</b>	<b>456</b>	<b>123</b>	<b>2,860</b>	<b>952</b>	<b>116</b>	<b>31</b>	<b>0.75</b>	<b>2.46</b>	<b>1.26</b>	<b>2.32</b>	<b>1.23</b>	<b>2,551</b>	<b>49,788</b>	<b>681</b>

前年同月比	%		%		%		%		ポイント		ポイント		%		%	
	新規求職者数	雇用保険(注2)	新規求職者数	雇用保険(注2)	新規(注3)	有効(注3)	新規(注3)	有効(注3)	新規	有効	新規	有効	新規	有効	新規	有効
	%	%	%	%	%	%	%	%	%	%	%	%	%	%	%	%
2019年度平均	▲ 14.3	▲ 6.7	▲ 11.7	▲ 5.8	▲ 8.9	▲ 15.4	▲ 16.8	▲ 0.07	▲ 0.19	▲ 0.15	▲ 0.07	▲ 0.07	▲ 0.07	▲ 1.0	▲ 1.9	▲ 11.3
2020年度平均	▲ 23.3	▲ 9.1	▲ 14.4	▲ 20.6	▲ 34.1	▲ 9.8	▲ 5.2	▲ 0.39	▲ 0.90	▲ 0.72	▲ 0.45	▲ 0.45	▲ 2.8	▲ 0.6	▲ 35.3	▲ 35.3
2021年度平均	▲ 17.7	▲ 6.4	▲ 13.2	▲ 0.2	▲ 8.5	▲ 6.8	▲ 8.0	▲ 0.10	▲ 0.37	▲ 0.13	▲ 0.18	▲ 0.06	▲ 1.6	▲ 0.4	▲ 12.6	▲ 12.6
2022年度平均	▲ 5.5	▲ 1.3	▲ 1.3	▲ 4.0	▲ 11.0	▲ 0.8	▲ 10.8	▲ 0.12	▲ 0.11	▲ 0.16	▲ 0.22	▲ 0.15	▲ 1.3	▲ 0.5	▲ 4.4	▲ 4.4
2023年度平均	▲ 2.9	▲ 0.7	▲ 10.7	▲ 2.9	▲ 7.5	▲ 7.6	▲ 5.3	▲ 0.06	▲ 0.07	▲ 0.06	▲ 0.02	▲ 0.02	▲ 0.6	▲ 1.5	▲ 12.8	▲ 12.8
<b>2023年8月</b>	<b>▲ 4.6</b>	<b>▲ 5.1</b>	<b>▲ 6.3</b>	<b>▲ 5.0</b>	<b>▲ 11.9</b>	<b>▲ 21.2</b>	<b>▲ 67.9</b>	<b>▲ 0.01</b>	<b>▲ 0.03</b>	<b>▲ 0.01</b>	<b>▲ 0.04</b>	<b>▲ 0.00</b>	<b>▲ 0.0</b>	<b>▲ 1.1</b>	<b>▲ 17.3</b>	<b>▲ 17.3</b>
2023年9月	▲ 4.7	▲ 0.5	▲ 1.3	▲ 4.3	▲ 7.2	▲ 2.3	▲ 6.3	▲ 0.03	▲ 0.01	▲ 0.01	▲ 0.06	▲ 0.01	▲ 0.5	▲ 1.0	▲ 11.6	▲ 11.6
2023年10月	▲ 9.2	▲ 5.7	▲ 18.2	▲ 2.4	▲ 13.4	▲ 21.5	▲ 51.2	▲ 0.01	▲ 0.03	▲ 0.01	▲ 0.00	▲ 0.00	▲ 0.4	▲ 0.8	▲ 22.7	▲ 22.7
2023年11月	▲ 14.3	▲ 10.7	▲ 5.3	▲ 0.1	▲ 5.4	▲ 41.0	▲ 3.8	▲ 0.09	▲ 0.09	▲ 0.01	▲ 0.00	▲ 0.02	▲ 0.4	▲ 1.0	▲ 18.8	▲ 18.8
2023年12月	▲ 3.2	▲ 7.9	▲ 23.9	▲ 3.2	▲ 6.5	▲ 8.7	▲ 27.5	▲ 0.10	▲ 0.11	▲ 0.01	▲ 0.00	▲ 0.00	▲ 0.1	▲ 1.2	▲ 7.6	▲ 7.6
2024年1月	▲ 5.0	▲ 0.5	▲ 6.8	▲ 4.6	▲ 5.7	▲ 6.6	▲ 18.4	▲ 0.11	▲ 0.21	▲ 0.02	▲ 0.03	▲ 0.00	▲ 0.5	▲ 1.3	▲ 4.9	▲ 4.9
2024年2月	▲ 16.6	▲ 6.8	▲ 4.0	▲ 4.1	▲ 0.4	▲ 7.3	▲ 19.6	▲ 0.12	▲ 0.07	▲ 0.01	▲ 0.02	▲ 0.01	▲ 0.9	▲ 1.5	▲ 6.6	▲ 6.6
2024年3月	▲ 18.3	▲ 6.4	▲ 4.5	▲ 2.0	▲ 0.8	▲ 3.4	▲ 5.9	▲ 0.02	▲ 0.04	▲ 0.01	▲ 0.12	▲ 0.02	▲ 0.6	▲ 1.5	▲ 4.4	▲ 4.4
2024年4月	▲ 7.4	▲ 8.0	▲ 6.8	▲ 4.0	▲ 1.1	▲ 30.8	▲ 52.6	▲ 0.02	▲ 0.02	▲ 0.00	▲ 0.21	▲ 0.02	▲ 0.6	▲ 0.1	▲ 5.1	▲ 5.1
2024年5月	▲ 10.6	▲ 4.4	▲ 1.1	▲ 4.5	▲ 0.2	▲ 23.1	▲ 34.0	▲ 0.22	▲ 0.06	▲ 0.01	▲ 0.01	▲ 0.02	▲ 1.0	▲ 0.5	▲ 0.2	▲ 0.2
2024年6月	▲ 6.2	▲ 7.1	▲ 8.0	▲ 6.7	▲ 1.7	▲ 8.7	▲ 34.8	▲ 0.03	▲ 0.04	▲ 0.03	▲ 0.10	▲ 0.01	▲ 0.8	▲ 0.6	▲ 0.5	▲ 0.5
2024年7月	▲ 18.7	▲ 1.2	▲ 4.3	▲ 4.6	▲ 1.4	▲ 4.5	▲ 14.6	▲ 0.11	▲ 0.04	▲ 0.01	▲ 0.04	▲ 0.01	▲ 0.7	▲ 0.7	▲ 10.3	▲ 10.3
<b>2024年8月</b>	<b>▲ 16.6</b>	<b>▲ 15.4</b>	<b>▲ 7.5</b>	<b>▲ 0.0</b>	<b>▲ 4.6</b>	<b>▲ 30.1</b>	<b>▲ 34.0</b>	<b>▲ 0.02</b>	<b>▲ 0.10</b>	<b>▲ 0.00</b>	<b>▲ 0.10</b>	<b>▲ 0.01</b>	<b>▲ 0.7</b>	<b>▲ 0.8</b>	<b>▲ 2.7</b>	<b>▲ 2.7</b>

※(注1)新規卒者を除き、パートタイムを含む。(注2)雇用保険受給者。(注3)原数値である。  
 (注4)季節調整値(ただし、年平均は、原数値。)である。前年同月比欄は、前月差である。(注5)各年(月末)現在の数値である。