

2024 (令和5年度版)

ハローワーク犬山

業務年報

犬山公共職業安定所

江南市地域職業相談室

犬山市松本町2-10

江南市赤童子町大堀90

TEL : (0568)61-2185

TEL : (0587)54-1111

◇管内概況◇

当所の管内は、犬山市、江南市、岩倉市、丹羽郡（扶桑町、大口町）の3市2町からなり、面積140.37km²、人口約27万人余で、観光業のほか、工作機械、自動車部品、硝子、ゴム、食料品製造等の企業が数多く進出し、産業構造においても製造業を中心に多様な地域である。

また当地域は、東名・名神高速、中央道の基点である小牧インターチェンジに隣接し、中京商工業地域の一部という地の利もあり、大口町地域では工作機械製造の大手企業数社が立地し、「ハイテクの町・大口」として知られるようになった。

管内の観光地として、犬山市は、国から「国際観光モデル地区」に指定されており、日本最古の天守閣を誇る国宝犬山城を中心に、春には満開の桜のもと山車13台が“からくり人形”と共に繰り広げる「犬山祭」、清流木曾川を紅に染めておこなわれる夏の風物詩「木曾川鶉飼」が特に有名である。

また、「藤まつり」で有名な江南市の曼陀羅寺公園や、全国の「桜名所100選」にも選ばれた岩倉市の五条川堤防の桜並木があり、特産物として400年の歴史を持つ「鯉のぼり製造」、扶桑町の「守口大根」が知られている。

さらに、明治の世をしのばせる代表的な建物、物件資料を移設した「明治村」が100万m²に広がり、“生きた社会教育の場”格調の高い博物館として有名である。

このほかにも、世界初の野外民族博物館「リトルワールド」や、サルの博物館「日本モンキーセンター」、奇祭で知られる大縣神社（姫ノ宮）などがあり、念願であった温泉も犬山城のほとりに湧出して、由緒ある観光地として発展している。

◇管内の人口・面接・世帯数・主要産業◇

項目	人口			面積 (km ²)	世帯数	主要産業
	計	男	女			
犬山市	71,523	35,497	36,026	74.90	31,825	機械機器・金属製品
江南市	98,390	48,275	50,115	30.20	43,069	繊維工業・金属製品
岩倉市	47,623	23,797	23,826	10.47	22,746	化学工業・電気機器
扶桑町	35,062	17,451	17,611	11.19	15,134	化学工業・電気機器
大口町	24,153	12,258	11,895	13.61	10,055	工作機械・繊維工業
計	276,751	137,278	139,473	140.37	122,829	

※人口・世帯数について

岩倉市、大口町（令和6年4月1現在）

犬山市、江南市、扶桑町（令和6年4月30日現在）

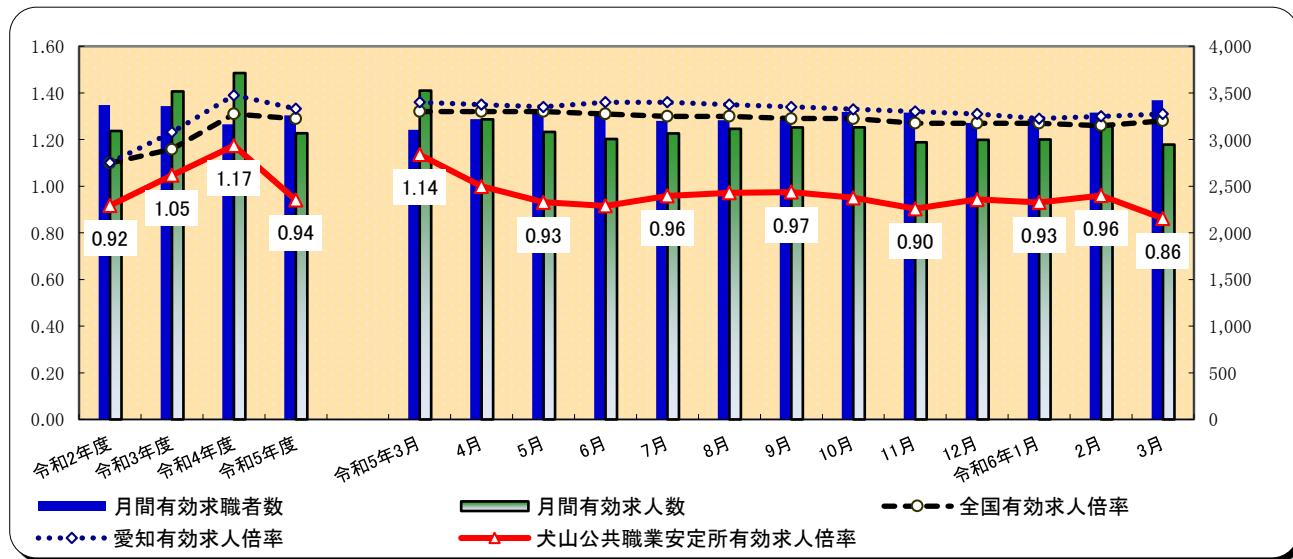
◇雇用失業情勢と主要指標◇

項目	年月	令和5年度	令和4年度	令和3年度	対前年度増減差	対前々年度増減差
新規求人倍率		1.67	2.04	1.96	▲ 0.37	▲ 0.29
有効求人倍率		0.94	1.17	1.05	▲ 0.23	▲ 0.11
正社員有効求人倍率		0.96	1.20	1.04	▲ 0.24	▲ 0.08

(注) 正社員有効求人倍率＝正社員有効求人数／常用フルタイム(一般)有効求職者数。なお、常用フルタイム有効求職者にはフルタイムの派遣労働者や契約社員を希望する者も含まれるため、厳密な意味での正社員有効求人倍率より低い値となる。

窓口の動き

求人関係	新規求人数は12,559人で、前年度15,029人に比べて16.4%減少し、前々年度14,785人に比べて15.1%減少した。 月間有効求人数は3,068人で、前年度3,713人に比べて17.4%減少し、前々年度3,516人に比べて12.7%減少した。
求職関係	新規求職者数は7,515人で、前年度7,362人に比べて2.1%増加し、前々年度7,543人に比べて0.4%減少した。 月間有効求職者数は3,260人で、前年度3,163人に比べて3.1%増加し、前々年度3,359人に比べて2.9%減少した。



(注) 全国及び愛知の各月有効求人倍率は季節調整値である。なお、安定所の数値は季節調整を行っていないため全て原数値である。

一般職業紹介状況

項目	年月	令和5年度			令和4年度	令和3年度	対前年度増減率	対前々年度増減率
		計	男	女	計	計		
求職	新規求職申込件数	7,515	3,534	3,971	7,362	7,543	2.1	▲ 0.4
	うち中高年齢者	4,600	2,411	2,185	4,299	4,298	7.0	7.0
	うち雇用保険受給者	2,596	1,074	1,520	2,330	2,499	11.4	3.9
	月間有効求職者数(月平均)	3,260	1,607	1,649	3,163	3,359	3.1	▲ 2.9
	うち中高年齢者	1,929	1,035	893	1,826	1,938	5.6	▲ 0.5
	うち雇用保険受給者	1,317	561	755	1,242	1,510	6.0	▲ 12.8
紹介	紹介件数	6,472	3,477	2,988	7,028	7,954	▲ 7.9	▲ 18.6
	うち中高年齢者	4,168	2,459	1,709	4,227	4,939	▲ 1.4	▲ 15.6
	うち雇用保険受給者	1,614	761	853	1,692	2,244	▲ 4.6	▲ 28.1
就職	就職件数	1,585	783	801	1,708	1,737	▲ 7.2	▲ 8.8
	うち中高年齢者	1,013	547	466	985	1,026	2.8	▲ 1.3
	うち雇用保険受給者	444	216	228	476	497	▲ 6.7	▲ 10.7
	就職率	21.1	22.2	20.2	23.2	23.0	▲ 2.1	▲ 1.9
求人	新規求人数	12,559	※	※	15,029	14,785	▲ 16.4	▲ 15.1
	うち常用	11,990	※	※	14,220	13,907	▲ 15.7	▲ 13.8
	月間有効求人数(月平均)	3,068	※	※	3,713	3,516	▲ 17.4	▲ 12.7
	うち常用	2,930	※	※	3,513	3,303	▲ 16.6	▲ 11.3
充足	充足数	1,287	※	※	1,353	1,387	▲ 4.9	▲ 7.2
	うち県外から	241	※	※	251	246	▲ 4.0	▲ 2.0
	充足率	10.2	※	※	9.0	9.4	1.2	0.8

(注) 1) 新規学卒者を除き、パートタイムを含む。 2) 各欄の数値は、記載のない限り原数値である。

3) 数値の単位は、特に表示がない限り、件、人、%又はポイント。 4) ▲印は、減少率(差)である。

5) 平成16年11月から求職申込書における「性別」欄の記載が任意になったことに伴い、男女別の合計は男女計の値と必ずしも一致しない。

6) 中高年齢者とは、45歳以上の者。 7) 常用とは、雇用期間の定めのない仕事、又は4か月以上の雇用期間が定められている仕事を指す。

パートタイム職業紹介状況(令和5年度計)

年 月 項 目	令和5年度		令和4年度	令和3年度	対前年度 増減率	対前々年度 増減率
	計	女	計	計		
新規求職申込件数	3,239	2,134	3,139	3,111	3.2	4.1
月間有効求職者数(月平均)	1,535	954	1,466	1,516	4.7	1.3
就職件数	894	531	884	957	1.1	▲ 6.6
新規求人数	4,875	※	5,726	5,598	▲ 14.9	▲ 12.9
月間有効求人数(月平均)	1,183	※	1,380	1,313	▲ 14.3	▲ 9.9

障害者の職業紹介状況(令和5年度計)

項 目	計	身体障害者		知的障害者		精神障害者	その他障害者
			重度		重度		
新規求職申込件数	529	118	49	62	10	320	29
有効求職者数(月平均)	680	174	66	62	11	421	24
就職件数	240	41	20	29	6	155	15

新規求人の主要産業別状況(令和5年度計)

新規求人 産 業	全数	一般		パート	全数	対前年度増減率		
		うち常用	うち非常用			一般	うち常用	パート
建設業	842	797	797	45	▲ 5.9	▲ 6.0	▲ 6.0	▲ 4.3
製造業	2,135	1,662	1,569	473	▲ 15.5	▲ 14.1	▲ 14.4	▲ 20.1
食料品製造業	201	88	87	113	▲ 33.9	▲ 46.7	▲ 29.8	▲ 18.7
繊維工業	91	52	52	39	7.1	2.0	2.0	14.7
木材・木製品製造業	45	25	25	20	80.0	92.3	92.3	66.7
印刷・同関連業	8	1	1	7	14.3	▲ 66.7	▲ 66.7	75.0
プラスチック製品製造業	183	156	156	27	▲ 45.0	▲ 46.8	▲ 46.4	▲ 32.5
窯業・土石製品製造業	282	274	191	8	15.1	26.3	▲ 9.9	▲ 71.4
鉄鋼業	74	61	61	13	76.2	134.6	134.6	▲ 18.8
金属製品製造業	238	184	184	54	▲ 19.0	▲ 28.7	▲ 28.7	50.0
はん用機械器具製造業	242	210	210	32	▲ 19.3	▲ 9.5	▲ 9.5	▲ 52.9
電気機械器具製造業	75	36	36	39	▲ 55.4	▲ 62.9	▲ 62.9	▲ 45.1
情報通信機械器具製造業	28	28	26	—	▲ 26.3	▲ 17.6	4.0	▲ 100.0
輸送用機械器具製造業	260	211	211	49	17.6	14.1	14.1	36.1
情報通信業	14	14	14	—	180.0	—	—	▲ 100.0
情報サービス業	14	14	14	—	180.0	—	—	▲ 100.0
運輸業、郵便業	919	684	680	235	▲ 12.2	▲ 3.5	▲ 2.3	▲ 30.5
卸売業、小売業	608	331	326	277	▲ 59.8	▲ 68.0	▲ 68.4	▲ 42.4
金融業、保険業	20	19	19	1	▲ 37.5	11.8	11.8	▲ 93.3
宿泊業、飲食サービス業	201	65	60	136	▲ 31.4	▲ 50.0	▲ 50.4	▲ 16.6
医療、福祉	5,525	2,849	2,839	2,676	▲ 9.5	▲ 8.2	▲ 8.1	▲ 10.9
社会保険・社会福祉・介護事業	2,430	1,184	1,179	1,246	▲ 20.5	▲ 19.3	▲ 19.4	▲ 21.6
サービス業(他に分類されないもの)	893	667	663	226	▲ 17.5	▲ 13.0	▲ 11.4	▲ 28.5
計	12,559	7,684	7,461	4,875	▲ 16.4	▲ 17.4	▲ 17.3	▲ 14.9

(注) 1 主要産業であるため、全産業計とは一致しない。一般には臨時・季節を含む。

2 平成25年10月改定「日本標準産業分類」に基づく区分により表章したものの。

雇用保険取扱状況

項目		年度		令和5年度	令和4年度	令和3年度	対前年度 増減率	対前々年度 増減率	
		令和5年度	令和4年度						
適	3月末現在適用事業所数 (所)			3,306	3,298	3,268	0.2	1.2	
	資格取得者数			9,418	9,937	9,451	▲ 5.2	▲ 0.3	
	資格喪失者数			9,735	9,737	9,353	▲ 0.0	4.1	
	離職票交付枚数 (枚)			5,918	5,362	5,085	10.4	16.4	
	うち短期特例者			3	4	7	▲ 25.0	▲ 57.1	
	3月末現在被保険者数			66,655	67,346	67,428	▲ 1.0	▲ 1.1	
用	雇用継続給付	高年齢	基本給付	受給者実人員	13,751	12,958	12,337	6.1	11.5
			支給金額	390,113,314	367,362,602	356,572,449	6.2	9.4	
	再就職給付	受給者実人員	3	1	—	200.0	—		
		支給金額	100,035	4,853	—	1961.3	—		
	育児休業給付	基本給付	受給者実人員	7,295	6,452	6,095	13.1	19.7	
			支給金額	1,014,522,296	872,884,866	812,634,881	16.2	24.8	
	介護休業給付	介護休業給付	受給者数	42	32	43	31.3	▲ 2.3	
			支給金額	7,263,417	7,161,277	10,769,360	1.4	▲ 32.6	
	給付	基本手当 基本給付	一般求職者給付	受給資格決定件数	2,796	2,429	2,573	15.1	8.7
				初回受給者数	2,379	2,133	2,246	11.5	5.9
受給者実人員				844	749	847	12.7	▲ 0.4	
支給金額				1,295,666,555	1,133,744,061	1,289,520,276	14.3	0.5	
高年齢求職者給付		高年齢求職者給付	受給者数	848	804	758	5.5	11.9	
			支給金額	189,611,043	171,587,560	162,054,405	10.5	17.0	
教育訓練給付		一般教育訓練給付	受給者数	156	192	184	▲ 18.8	▲ 15.2	
			支給金額	5,960,724	6,026,688	5,881,270	▲ 1.1	1.4	
		専門実践教育訓練給付	受給者数	152	130	140	16.9	8.6	
			支給金額	22,283,445	17,120,610	19,750,952	30.2	12.8	
就職促進給付		常用就職支度手当	受給者数	4	10	7	▲ 60.0	▲ 42.9	
			支給金額	697,932	1,423,143	947,471	▲ 51.0	▲ 26.3	
		再就職手当	受給者数	704	660	704	6.7	0.0	
			支給金額	321,806,568	285,658,253	295,256,227	12.7	9.0	
	就業促進定着手当	受給者数	143	178	209	▲ 19.7	▲ 31.6		
		支給金額	26,232,255	32,403,126	38,244,527	▲ 19.0	▲ 31.4		
	就業手当	受給者実人員	—	—	1	—	▲ 100.0		
		支給金額	225,571	181,908	172,978	24.0	30.4		

※受給資格決定件数は速報値であり、修正があり得る

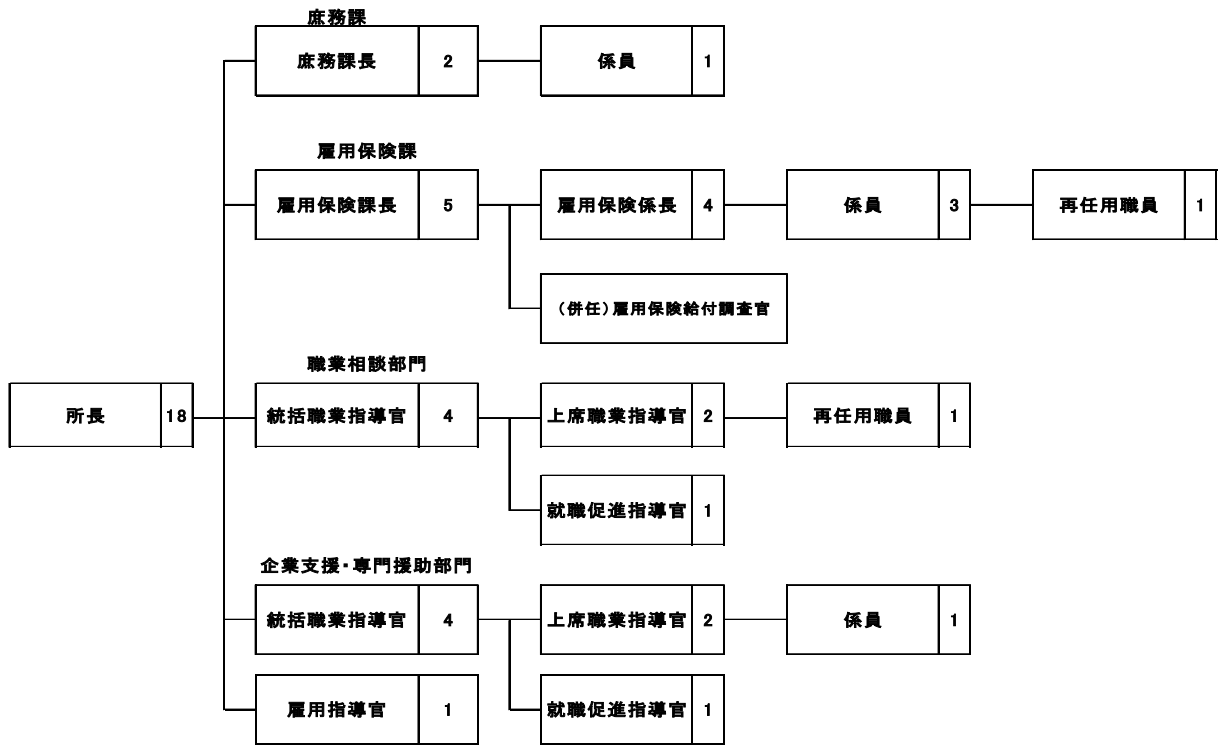
各種助成金

項目	年月	令和5年度累計		令和4年度累計	
		件数	支給額	件数	支給額
特定求職者雇用開発助成金		182	52,139,998	210	55,946,662
雇用調整助成金(休業)		219	49,315,407	2,401	921,621,828

新規学卒者の職業紹介状況

項目	卒業年数	中学(15校)			高校(9校)		
		R4.3	R5.3	R6.3	R4.3	R5.3	R6.3
卒業者数		2,836	2,781	2,758	2,398	2,321	2,264
求職者数		2	3	4	275	264	258
就職者数		2	3	4	275	264	256
就職先	自管内の事業所へ	1	2	1	111	100	108
	県内(管外)の事業所へ	1	1	2	141	144	128
	県外の事業所へ	0	0	1	23	20	20
求人数		7	7	6	902	1,016	1,026
充足数		1	2	0	338	308	264
県外からの充足数		0	0	0	73	79	85

組織図



案内図

