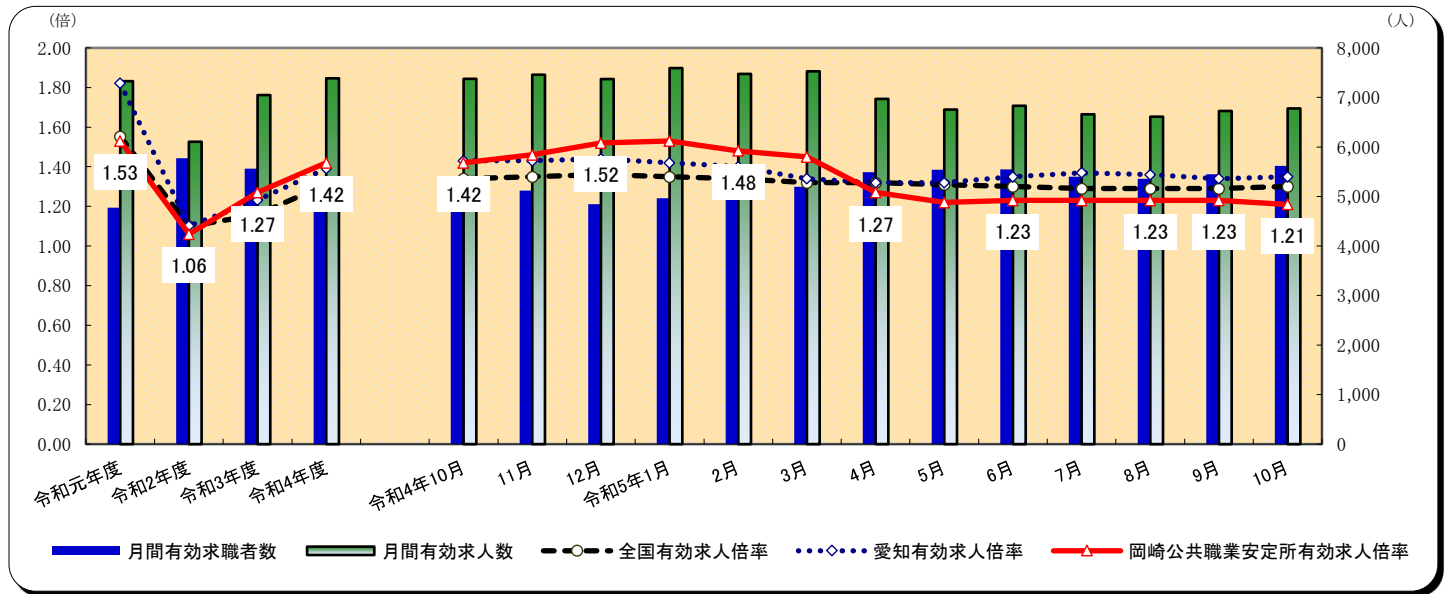


項目	年月	令和5年10月	令和4年10月	対前年増減差
新規求人倍率		2.11	2.71	▲ 0.60
有効求人倍率		1.21	1.42	▲ 0.21
正社員有効求人倍率		1.20	1.32	▲ 0.12

(注)正社員有効求人倍率=正社員有効求人数/常用フルタイム(一般)有効求職者数。なお、常用フルタイム有効求職者にはフルタイムの派遣労働者や契約社員を希望する者も含まれるため、厳密な意味での正社員有効求人倍率より低い値となる。

窓口の動き

求人関係	新規求人数は2,389人で、前年同月2,668人に比べて10.5%減少した。 月間有効求人数は6,777人で、前年同月7,375人に比べて8.1%減少した。
求職関係	新規求職者数は1,130人で、前年同月985人に比べて14.7%増加した。 月間有効求職者数は5,615人で、前年同月5,203人に比べて7.9%増加した。



(注)全国及び愛知の各月有効求人倍率は季節調整値である。なお、安定所の数値は季節調整を行っていないため全て原数値である。

一般職業紹介状況

項目	年月	令和5年10月			令和4年10月	対前年同月増減率
		計	男	女	計	
求職	新規求職申込件数	1,130	537	592	985	14.7
	うち中高年齢者	625	347	278	531	17.7
	うち雇用保険受給者	357	158	199	282	26.6
紹介	月間有効求職者数	5,615	2,759	2,852	5,203	7.9
	うち中高年齢者	3,007	1,696	1,310	2,690	11.8
	うち雇用保険受給者	2,197	974	1,222	1,979	11.0
紹介	紹介件数	1,171	601	563	958	22.2
	うち中高年齢者	711	407	304	491	44.8
	うち雇用保険受給者	328	180	148	218	50.5
就職	就職件数	257	130	127	257	—
	うち中高年齢者	137	88	49	143	▲ 4.2
	うち雇用保険受給者	69	29	40	65	6.2
就職率	22.7	24.2	21.5	26.1	▲ 3.4	
求人	新規求人数	2,389	※	※	2,668	▲ 10.5
	うち常用	2,237	※	※	2,407	▲ 7.1
	月間有効求人数	6,777	※	※	7,375	▲ 8.1
うち常用	6,402	※	※	6,910	▲ 7.4	
充足	充足数	254	※	※	265	▲ 4.2
	うち県外から	9	※	※	8	12.5
	充足率	10.6	※	※	9.9	0.7

(注) 1)新規学卒者を除き、パートタイムを含む。 2)各欄の数値は、記載のない限り原数値である。  
3)数値の単位は、特に表示がない限り、件、人、%又はポイント。 4)▲印は、減少率(差)である。  
5)平成16年11月から求職申込書における「性別」欄の記載が任意になったことに伴い、男女別の合計は男女計の値と必ずしも一致しない。  
6)中高年齢者とは、45歳以上の者。 7)常用とは、雇用期間の定めのない仕事、又は4か月以上の雇用期間が定められている仕事を指す。

正社員職業紹介状況

項目	年月	令和5年10月		令和4年10月		対前年同月増減率
		計	構成比	計	構成比	
常用フルタイム新規求職申込件数		670		557		20.3
常用フルタイム月間有効求職者数		3,249		3,000		8.3
正社員就職件数		96	37.4	99	38.5	▲ 3.0
正社員新規求人数		1,324	55.4	1,421	53.3	▲ 6.8
正社員月間有効求人数		3,888	57.4	3,971	53.8	▲ 2.1

(注)1 「正社員」とは、一般求人のうち求人票の雇用形態欄に「正社員」と記載された常用求人である。

2 構成比は、就職件数全体に占める正社員就職割合及び新規又は有効求人数全体に占める正社員求人割合である。

パートタイム職業紹介状況

項目	年月	令和5年10月		令和4年10月	対前年同月増減率
		計	女		
新規求職申込件数		459	298	428	7.2
月間有効求職者数		2,360	1,473	2,200	7.3
就職件数		139	77	135	3.0
新規求人数		913	※	1,008	▲ 9.4
月間有効求人数		2,392	※	2,739	▲ 12.7

障害者の職業紹介状況

項目	計	身体障害者		知的障害者		精神障害者	その他障害者
		重度		重度			
新規求職申込件数	79	21	8	7	1	46	5
有効求職者数	1,335	365	156	142	45	802	26
就職件数	40	12	4	9	2	18	1

新規求人の主要産業別状況

産業	新規求人	全数	一般		パート	対前年同月増減率			
			うち常用	うち非常用		全数	一般	うち常用	パート
建設業		159	150	147	9	▲ 24.6	▲ 21.1	▲ 22.6	▲ 57.1
製造業		257	204	196	53	▲ 29.2	▲ 23.6	▲ 4.9	▲ 44.8
食料品製造業		5	4	4	1	▲ 28.6	—	—	▲ 85.7
繊維工業		14	13	13	1	100.0	85.7	550.0	—
木材・木製品製造業		4	4	4	—	300.0	300.0	300.0	—
印刷・同関連業		2	2	2	—	▲ 60.0	100.0	100.0	▲ 100.0
プラスチック製品製造業		36	25	22	11	▲ 77.2	▲ 75.5	▲ 54.2	▲ 80.4
窯業・土石製品製造業		17	9	9	8	325.0	125.0	125.0	—
鉄鋼業		4	4	4	—	100.0	100.0	100.0	—
金属製品製造業		24	19	19	5	84.6	72.7	72.7	150.0
はん用機械器具製造業		19	19	19	—	▲ 45.7	▲ 36.7	▲ 36.7	▲ 100.0
電気機械器具製造業		7	7	7	—	▲ 58.8	▲ 58.8	▲ 58.8	—
情報通信機械器具製造業		—	—	—	—	—	—	—	—
輸送用機械器具製造業		44	34	29	10	▲ 22.8	▲ 37.0	▲ 44.2	233.3
情報通信業		5	3	3	2	25.0	50.0	50.0	0.0
情報サービス業		3	1	1	2	50.0	—	—	0.0
運輸業、郵便業		160	123	122	37	▲ 26.3	▲ 8.2	▲ 9.0	▲ 55.4
卸売業、小売業		236	133	132	103	5.8	▲ 0.7	▲ 0.8	15.7
金融業、保険業		78	10	10	68	225.0	11.1	11.1	353.3
宿泊業、飲食サービス業		53	21	21	32	▲ 26.4	▲ 32.3	▲ 32.3	▲ 22.0
医療、福祉		629	281	281	348	▲ 0.9	13.8	14.2	▲ 10.3
社会保険・社会福祉・介護事業		435	166	166	269	▲ 2.2	27.7	28.7	▲ 14.6
サービス業(他に分類されないもの)		608	423	406	185	▲ 10.3	▲ 14.7	▲ 16.8	1.6
計		2,389	1,476	1,441	913	▲ 10.5	▲ 11.1	▲ 9.3	▲ 9.4

(注)1 主要産業であるため、全産業計とは一致しない。一般には臨時・季節を含む。

2 平成25年10月改定「日本標準産業分類」に基づく区分により表章したもの。

項目		年 月		令和5年10月	令和4年10月	対前年同月増減率	
適	月末現在適用事業所数 (所)			5,808	5,753	1.0	
	資格取得者数			1,697	1,617	4.9	
	資格喪失者数			1,679	2,024	▲ 17.0	
	離職票交付枚数 (枚)			951	931	2.1	
	うち短期特例者			—	—	—	
	月末現在被保険者数			106,795	106,166	0.6	
用	雇用継続給付	高年齢	基本給付	受給者実人員	1,833	1,632	12.3
			支給金額	54,227,055	46,767,282	16.0	
		再就職給付	受給者実人員	—	—	—	
			支給金額	—	—	—	
	育児休業	基本給付	受給者実人員	1,132	975	16.1	
			支給金額	155,009,833	126,587,132	22.5	
	介護休業給付	受給者数	8	8	0.0		
		支給金額	1,661,404	1,792,651	▲ 7.3		
	給付	基本手当基本分	一般求職者給付	受給資格決定件数(※)	408	330	23.6
				初回受給者数	311	291	6.9
受給者実人員				1,460	1,288	13.4	
支給金額				192,439,171	164,299,449	17.1	
高年齢求職者給付		受給者数	90	68	32.4		
		支給金額	21,496,060	16,831,500	27.7		
教育訓練給付		一般教育訓練給付	受給者数	44	36	22.2	
			支給金額	1,484,614	1,378,583	7.7	
		専門実践教育訓練給付	受給者数	77	89	▲ 13.5	
			支給金額	16,031,722	17,197,451	▲ 6.8	
就職促進給付		常用就職支度手当	受給者数	1	—	—	
			支給金額	123,984	—	—	
		再就職手当	受給者数	115	94	22.3	
			支給金額	47,896,469	32,605,591	46.9	
		就業促進定着手当	受給者数	24	22	9.1	
			支給金額	3,859,164	4,116,091	▲ 6.2	
	就業手当	受給者実人員	6	2	200.0		
		支給金額	191,918	76,006	152.5		

※受給資格決定件数は速報値であり、修正があり得る。

各種助成金

項目	年 月	令和5年10月		令和5年度累計	
		件 数	支給額	件 数	支給額
特定求職者雇用開発助成金		56	13,358,333	317	78,896,660
雇用調整助成金(休業)		3	806,550	327	89,843,916

「障害者の法定雇用率引き上げと支援策の強化を行います！！」

障害に関係なく、希望や能力に応じて、誰もが職業を通じた社会参加のできる「共生社会」実現の理念の下、全ての事業主に、法定雇用率以上の割合で障害者を雇用する義務があります。

◆障害者の法定雇用率が段階的に引き上げられます。(令和6年4月以降)

民間企業の法定雇用率 令和5年度 2.3%⇒ 令和6年4月 2.5%⇒ 令和8年7月 2.7%

◆除外率が引き下げられます。(令和7年4月以降) 除外率が、各除外率設定業種ごとにそれぞれ10ポイント引き下げられます。(現在除外率が10%以下の業種については除外率制度の対象外となります。)

◆障害者雇用における障害者の算定方法が変更となります。・精神障害者の算定特例の延長(令和5年4月以降)

・一部の週所定労働時間20時間未満の方の雇用率への算定(令和6年4月以降)

◆障害者雇用のための事業主支援を強化(助成金の新設・拡充)します。(令和6年4月以降)

愛知労働局ホームページ参照していただき、詳しくはハローワーク岡崎 企業支援部門までお問い合わせ下さい。

【お問合せ先】ハローワーク岡崎 企業支援部門 (0564) 52-8609 (部門コード31#)

# 労働市場主要指標(令和5年10月)

岡崎公共職業安定所

年度	項目	求人(注1)		求職(注1)				就職(注1)		求人倍率(注1)						雇用保険		
		新規 求人数	月間有効 求人数	新規求職申込件数		月間有効求職者数		就職件数		新規 (注3)	有効 (注3)	愛知(注4)		全国(注4)		適用事業所 数(注5)	被保険者数 (注5)	基本手当受給 者実人員
				雇用保険(注2)	雇用保険(注2)	雇用保険(注2)	雇用保険(注2)	新規	有効			新規	有効					
数 値	2018年度平均	2,592	7,490	991	314	4,585	1,853	284	70	2.61	1.63	3.07	1.97	2.42	1.62	5,439	103,848	1,097
	2019年度平均	2,480	7,328	991	321	4,777	1,916	270	69	2.50	1.53	2.88	1.82	2.35	1.55	5,554	106,081	1,140
	2020年度平均	2,117	6,105	1,084	396	5,775	2,722	238	70	1.95	1.06	1.98	1.10	1.90	1.10	5,686	105,446	1,644
	2021年度平均	2,433	7,048	1,004	309	5,563	2,425	254	73	2.42	1.27	2.35	1.23	2.08	1.16	5,693	105,596	1,412
	2022年度平均	2,524	7,386	1,038	310	5,194	1,978	260	67	2.43	1.42	2.46	1.39	2.30	1.31	5,804	105,618	1,238
数 値	2022年10月	2,668	7,375	985	282	5,203	1,979	257	65	2.71	1.42	2.49	1.43	2.33	1.34	5,753	106,166	1,288
	2022年11月	2,196	7,458	910	267	5,119	1,893	255	75	2.41	1.46	2.49	1.43	2.38	1.35	5,759	106,140	1,168
	2022年12月	2,671	7,371	772	256	4,842	1,797	202	62	3.46	1.52	2.48	1.44	2.38	1.36	5,758	106,021	1,172
	2023年1月	2,867	7,592	1,161	356	4,966	1,873	193	48	2.47	1.53	2.50	1.42	2.38	1.35	5,770	105,467	1,210
	2023年2月	2,131	7,474	1,109	310	5,033	1,878	265	63	1.92	1.48	2.46	1.40	2.32	1.34	5,781	105,552	1,191
	2023年3月	2,822	7,527	1,097	312	5,195	1,919	373	71	2.57	1.45	2.26	1.34	2.29	1.32	5,804	105,618	1,227
	2023年4月	2,314	6,970	1,396	479	5,490	2,035	254	64	1.66	1.27	2.18	1.32	2.23	1.32	5,798	105,299	1,216
	2023年5月	1,907	6,755	1,063	346	5,543	2,119	259	77	1.79	1.22	2.59	1.32	2.36	1.31	5,807	106,501	1,422
	2023年6月	2,738	6,831	983	285	5,550	2,180	243	63	2.79	1.23	2.63	1.35	2.32	1.30	5,823	106,884	1,399
	2023年7月	2,234	6,659	925	299	5,398	2,212	235	59	2.42	1.23	2.40	1.37	2.27	1.29	5,817	106,789	1,515
	2023年8月	1,898	6,611	950	300	5,359	2,198	211	66	2.00	1.23	2.39	1.36	2.33	1.29	5,808	106,645	1,598
	2023年9月	2,670	6,726	1,042	331	5,448	2,164	235	60	2.56	1.23	2.35	1.34	2.22	1.29	5,810	106,731	1,452
2023年10月	2,389	6,777	1,130	357	5,615	2,197	257	69	2.11	1.21	2.49	1.35	2.24	1.30	5,808	106,795	1,460	
前 年 同 月 比	2018年度平均	▲ 10.6	▲ 11.2	▲ 3.0	3.0	▲ 1.7	1.3	▲ 12.6	▲ 12.7	▲ 0.23	▲ 0.18	ポイント 0.21	ポイント 0.11	ポイント 0.13	ポイント 0.08	1.2	2.0	6.1
	2019年度平均	▲ 4.3	▲ 2.2	▲ 0.1	2.3	4.2	3.4	▲ 4.8	▲ 1.8	▲ 0.11	▲ 0.10	▲ 0.19	▲ 0.15	▲ 0.07	▲ 0.07	2.1	2.2	3.8
	2020年度平均	▲ 14.7	▲ 16.7	9.5	23.3	20.9	42.1	▲ 11.7	1.9	▲ 0.55	▲ 0.47	▲ 0.90	▲ 0.72	▲ 0.45	▲ 0.45	2.4	▲ 0.6	44.3
	2021年度平均	14.9	15.4	▲ 7.4	▲ 22.1	▲ 3.7	▲ 10.9	6.5	3.8	0.47	0.21	0.37	0.13	0.18	0.06	0.1	0.1	▲ 14.1
	2022年度平均	3.7	4.8	3.4	0.4	▲ 6.6	▲ 18.4	2.6	▲ 8.5	0.01	0.15	0.11	0.16	0.22	0.15	1.9	0.0	▲ 12.3
前 年 同 月 比	2022年10月	3.3	4.7	▲ 4.9	▲ 12.7	▲ 8.1	▲ 19.7	▲ 5.5	▲ 25.3	0.22	0.18	0.02	0.02	0.03	0.02	0.6	0.2	▲ 5.6
	2022年11月	2.2	3.8	▲ 0.5	14.6	▲ 8.5	▲ 19.6	5.8	15.4	0.06	0.18	0.00	0.00	0.05	0.01	1.0	0.1	▲ 14.6
	2022年12月	▲ 9.6	▲ 2.9	5.9	19.1	▲ 6.7	▲ 18.4	▲ 13.3	3.3	▲ 0.59	0.06	▲ 0.01	0.01	0.00	0.01	1.4	0.0	▲ 9.6
	2023年1月	9.4	0.5	12.2	14.1	▲ 3.8	▲ 13.4	▲ 7.2	▲ 31.4	▲ 0.06	0.07	▲ 0.02	▲ 0.02	0.00	▲ 0.01	1.5	▲ 0.2	▲ 1.6
	2023年2月	▲ 9.2	▲ 3.9	11.6	26.5	1.4	▲ 8.5	7.7	▲ 6.0	▲ 0.44	▲ 0.09	▲ 0.04	▲ 0.02	▲ 0.06	▲ 0.01	1.7	▲ 0.2	3.5
	2023年3月	▲ 0.5	▲ 1.6	▲ 4.0	2.3	0.8	▲ 3.2	10.7	4.4	0.09	▲ 0.03	▲ 0.20	▲ 0.06	▲ 0.03	▲ 0.02	1.9	0.0	8.2
	2023年4月	▲ 13.1	▲ 7.9	4.6	14.6	1.9	2.8	▲ 21.6	▲ 13.5	▲ 0.33	▲ 0.13	▲ 0.08	▲ 0.02	▲ 0.06	0.00	1.5	▲ 0.1	6.5
	2023年5月	▲ 5.6	▲ 7.1	▲ 7.6	▲ 1.4	1.5	4.2	▲ 5.8	18.5	0.03	▲ 0.11	0.41	0.00	0.13	▲ 0.01	1.2	▲ 0.4	33.3
	2023年6月	▲ 0.7	▲ 5.6	▲ 6.9	▲ 4.0	2.1	3.7	▲ 18.5	▲ 31.5	0.18	▲ 0.10	0.04	0.03	▲ 0.04	▲ 0.01	1.1	▲ 0.2	6.2
	2023年7月	▲ 10.7	▲ 6.5	1.2	5.7	2.5	4.9	14.1	37.2	▲ 0.32	▲ 0.12	▲ 0.23	0.02	▲ 0.05	▲ 0.01	0.9	▲ 0.3	12.8
	2023年8月	▲ 12.8	▲ 9.1	▲ 1.5	▲ 2.0	3.0	4.7	▲ 4.1	▲ 7.0	▲ 0.26	▲ 0.17	▲ 0.01	▲ 0.01	0.06	0.00	0.6	▲ 0.1	14.1
	2023年9月	▲ 4.9	▲ 8.5	3.7	17.0	4.4	4.2	▲ 8.6	▲ 13.0	▲ 0.23	▲ 0.18	▲ 0.04	▲ 0.02	▲ 0.11	0.00	1.1	0.2	9.1
2023年10月	▲ 10.5	▲ 8.1	14.7	26.6	7.9	11.0	0.0	6.2	▲ 0.60	▲ 0.21	0.14	0.01	0.02	0.01	1.0	0.6	13.4	

※(注1)新規学卒者を除き、パートタイムを含む。(注2)雇用保険受給者。(注3)原数値である。

(注4)季節調整値(ただし、年平均は、原数値。)である。前年同月比欄は、前月差である。(注5)各年(月末)現在の数値である。