

2023年 業務年報

(令和4年度内容)

瀬戸公共職業安定所
尾張旭市ふるさとハローワーク



【管内概況】

当所の管轄地域は、名古屋市の北東部に位置する瀬戸市と尾張旭市の2市である。区域面積は132.43 km²となっており、うち瀬戸市が約84%の111.40 km²を占めている。名古屋に隣接し、交通機関の利便さから両市ともベッドタウン化が進んでいる。

瀬戸市は古くから陶都として栄え、焼き物の発祥地として1300年余りの歴史と伝統を誇っている。市全体は非常に緑豊かで、中でも南東部丘陵地帯にある海上の森は、長久手市の愛・地球博記念公園とともに「2005年日本国際博覧会（愛・地球博）」の会場となった。また、南部に建設された「デジタルタワー」からは、中京地区に地上デジタル放送の配信を行っている。

観光としては、岩屋堂、定光寺（尾張徳川藩祖の廟所）を含む愛知高原国定公園をはじめ、県陶磁美術館などが広く親しまれている。そのほかに実習教育施設として愛知県立瀬戸工科高等学校専攻科（セラミック陶芸コース）、名古屋高等技術専門学校窯業校があり、陶器の地といえる。

尾張旭市には、日本初の県立森林公園があり、植物園、ゴルフ場、運動広場など自然を利用した施設が充実し、年間100万人を超える人々に利用されている複合施設である。同公園南西部には城山公園があり、市民の憩いの場として親しまれている。隣接する「スカイワードあさひ」にはホール・ギャラリー等のほか、市民情報フロア・歴史民俗フロアなどがあり、地上約55メートルの展望室からの眺望も楽しめる。

〔主要産業〕

瀬戸市は製造業が多くを占める産業都市である。工業統計調査（令和3年公表）によると、製造業（従業者4人以上の事業所）の業種別の事業所数では「せともの」で知られる窯業・土石が39.5%で最も多く、次いで金属製品11.4%、電気機械10.9%、生産用機械7.3%、輸送用機械5.3%の順となっている。

市北部には陶土採取跡地利用で電気機械をはじめ、一般機械・金属製品製造業などの産業誘致が進み、窯業単一都市から多角的産業都市へと発展している。

尾張旭市は、事業所数で見ると、卸売・小売業、サービス業が高い割合を占めている。工業では、瀬戸市に隣接していることから陶磁器および関連事業が主体をなしていたが、名古屋市の発展により昭和30年代後半からは大手電機メーカーなどの工場進出が進み、現在では、工業の中心は陶磁器産業から電気機械産業や生産用機械産業へと変わっている。金属製品、電気機械、生産用機械、業務用機械、輸送用機械の事業所が全体の51.9%を占め、窯業土石製品の事業所は16.5%となっている。

管内の人口、面積及び主な産業

令和5年4月1日現在

市別	人口	世帯数	面積	主要産業
瀬戸市	127,822人 (128,470人)	57,920世帯 (57,398世帯)	111.40 km ²	製造業（窯業・土石製品、一般機械器具、金属製品）、卸売業・小売業
尾張旭市	83,822人 (83,904人)	36,880世帯 (36,493世帯)	21.03 km ²	卸売・小売業、サービス業、建設業、製造業（電気機械器具、金属機械）
計	212,374人 (212,374人)	93,891世帯 (93,891世帯)	132.43 km ²	

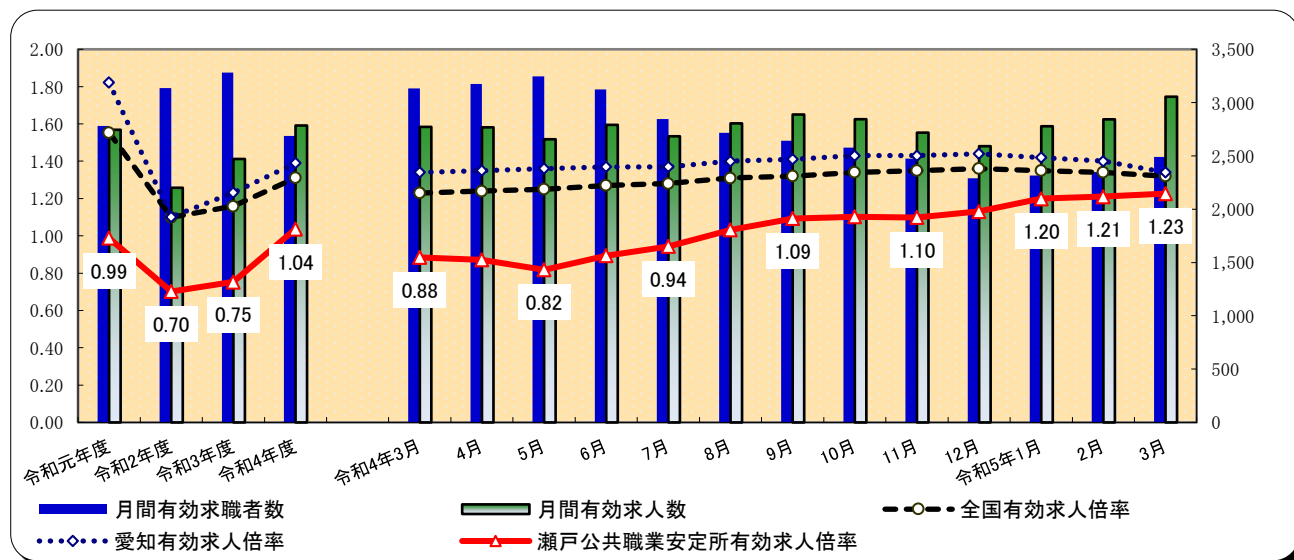
（ ）内は令和4年4月1日現在

項目	年月	令和4年度	令和3年度	令和2年度	対前年度増減差	対前々年度増減差
新規求人倍率		1.79	1.65	1.42	0.14	0.37
有効求人倍率		1.04	0.75	0.70	0.29	0.34
正社員有効求人倍率		0.88	0.65	0.59	0.23	0.29

(注) 正社員有効求人倍率＝正社員有効求人数／常用フルタイム(一般)有効求職者数。なお、常用フルタイム有効求職者にはフルタイムの派遣労働者や契約社員を希望する者も含まれるため、厳密な意味での正社員有効求人倍率より低い値となる。

窓口の動き

- 求人関係** 新規求人数は11,683人で、前年度10,503人に比べて11.2%増加し、前々年度9,187人に比べて27.2%増加した。月間有効求人数は2,785人で、前年度2,471人に比べて12.7%増加し、前々年度2,201人に比べて26.5%増加した。
- 求職関係** 新規求職者数は6,531人で、前年度6,367人に比べて2.6%増加し、前々年度6,460人に比べて1.1%増加した。月間有効求職者数は2,687人で、前年度3,283人に比べて18.2%減少し、前々年度3,137人に比べて14.3%減少した。



(注) 全国及び愛知の各月有効求人倍率は季節調整値である。なお、安定所の数値は季節調整を行っていないため全て原数値である。

一般職業紹介状況

項目	年月	令和4年度			令和3年度	令和2年度	対前年度増減率	対前々年度増減率
		計	男	女	計	計		
求職	新規求職申込件数	6,531	3,059	3,462	6,367	6,460	2.6	1.1
	うち中高年齢者	3,950	2,060	1,886	3,633	3,627	8.7	8.9
	うち雇用保険受給者	1,872	806	1,066	1,820	2,036	2.9	▲ 8.1
	月間有効求職者数(月平均)	2,687	1,290	1,389	3,283	3,137	▲ 18.2	▲ 14.3
	うち中高年齢者	1,554	805	747	1,873	1,774	▲ 17.0	▲ 12.4
	うち雇用保険受給者	1,018	440	577	1,104	1,185	▲ 7.8	▲ 14.1
紹介	紹介件数	6,592	3,347	3,238	7,147	7,719	▲ 7.8	▲ 14.6
	うち中高年齢者	4,149	2,249	1,898	4,058	4,361	2.2	▲ 4.9
	うち雇用保険受給者	1,761	845	916	1,848	2,275	▲ 4.7	▲ 22.6
就職	就職件数	1,701	791	907	1,722	1,748	▲ 1.2	▲ 2.7
	うち中高年齢者	1,051	543	507	976	1,008	7.7	4.3
	うち雇用保険受給者	469	222	247	451	545	4.0	▲ 13.9
	就職率	26.0	25.9	26.2	27.0	27.1	▲ 1.0	▲ 1.1
求人	新規求人数	11,683	※	※	10,503	9,187	11.2	27.2
	うち常用	11,023	※	※	9,875	8,797	11.6	25.3
	月間有効求人数(月平均)	2,785	※	※	2,471	2,201	12.7	26.5
	うち常用	2,630	※	※	2,327	2,118	13.0	24.2
充足	充足数	1,449	※	※	1,441	1,430	0.6	1.3
	うち県外から	163	※	※	183	180	▲ 10.9	▲ 9.4
	充足率	12.4	※	※	13.7	15.6	▲ 1.3	▲ 3.2

(注) 1) 新規学卒者を除き、パートタイムを含む。 2) 各欄の数値は、記載のない限り原数値である。
 3) 数値の単位は、特に表示がない限り、件、人、%又はポイント。 4) ▲印は、減少率(差)である。
 5) 平成16年11月から求職申込書における「性別」欄の記載が任意になったことに伴い、男女別の合計は男女計の値と必ずしも一致しない。
 6) 中高年齢者とは、45歳以上の者。 7) 常用とは、雇用期間の定めのない仕事、又は4か月以上の雇用期間が定められている仕事を指す。

パートタイム職業紹介状況(令和4年度計)

瀬戸公共職業安定所

年 月	令和4年度		令和3年度	令和2年度	対前年度 増減率	対前々年度 増減率
	計	女	計	計		
新規求職申込件数	2,785	1,868	2,625	2,570	6.1	8.4
月間有効求職者数(月平均)	1,127	748	1,412	1,293	▲ 20.2	▲ 12.8
就職件数	862	554	850	864	1.4	▲ 0.2
新規求人数	5,199	※	4,587	4,068	13.3	27.8
月間有効求人数(月平均)	1,217	※	1,068	947	14.0	28.5

障害者の職業紹介状況(令和4年度計)

項 目	計	身体障害者		知的障害者		精神障害者	その他障害者
		軽度	重度	軽度	重度		
新規求職申込件数	395	78	21	43	2	243	31
有効求職者数(月平均)	428	108	27	68	21	229	23
就職件数	171	27	4	30	10	97	17

新規求人の主要産業別状況(令和4年度計)

産 業	新規求人				対前年度増減率			
	全数	一般		パート	全数	一般		パート
		うち常用	うち非常用			うち常用	うち非常用	
建設業	1,246	1,151	1,119	95	23.1	20.1	20.3	75.9
製造業	1,681	1,336	1,199	345	▲ 3.2	3.1	4.7	▲ 21.8
食料品製造業	151	114	55	37	4.1	28.1	5.8	▲ 33.9
繊維工業	—	—	—	—	—	—	—	—
木材・木製品製造業	—	—	—	—	▲ 100.0	▲ 100.0	▲ 100.0	▲ 100.0
印刷・同関連業	38	30	28	8	2.7	▲ 14.3	▲ 17.6	300.0
プラスチック製品製造業	13	11	11	2	▲ 63.9	▲ 42.1	▲ 38.9	▲ 88.2
窯業・土石製品製造業	462	350	349	112	▲ 15.2	▲ 11.8	▲ 4.4	▲ 24.3
鉄鋼業	—	—	—	—	—	—	—	—
金属製品製造業	174	130	110	44	▲ 17.5	▲ 21.7	▲ 22.5	▲ 2.2
はん用機械器具製造業	153	140	135	13	15.9	28.4	23.9	▲ 43.5
電気機械器具製造業	260	218	217	42	32.7	39.7	41.8	5.0
情報通信機械器具製造業	—	—	—	—	—	—	—	—
輸送用機械器具製造業	145	111	101	34	3.6	8.8	29.5	▲ 10.5
情報通信業	16	10	10	6	6.7	11.1	11.1	0.0
情報サービス業	1	—	—	1	—	—	—	—
運輸業, 郵便業	597	438	434	159	▲ 11.0	▲ 14.8	▲ 15.2	1.3
卸売業, 小売業	889	344	344	545	4.7	4.9	4.9	4.6
金融業, 保険業	27	25	25	2	▲ 20.6	▲ 3.8	▲ 3.8	▲ 75.0
宿泊業, 飲食サービス業	1,958	760	760	1,198	29.8	41.0	41.0	23.5
医療, 福祉	3,577	1,526	1,493	2,051	19.3	12.6	11.5	24.8
社会保険・社会福祉・介護事業	2,202	862	855	1,340	20.2	13.0	12.2	25.4
サービス業(他に分類されないもの)	539	378	343	161	6.1	6.8	0.0	4.5
計	11,683	6,484	6,226	5,199	11.2	9.6	9.4	13.3

(注) 1 主要産業であるため、全産業計とは一致しない。一般には臨時・季節を含む。

2 平成25年10月改定「日本標準産業分類」に基づく区分により表章したものの。

雇用保険取扱状況

瀬戸公共職業安定所

項目		年度		令和4年度	令和3年度	令和2年度	対前年度 増減率	対前々年度 増減率	
		令和4年度	令和3年度						
適	3月末現在適用事業所数 (所)			2,979	2,941	2,964	1.3	0.5	
	資格取得者数			7,926	6,923	7,592	14.5	4.4	
	資格喪失者数			7,800	7,030	6,689	11.0	16.6	
	離職票交付枚数 (枚)			4,316	4,003	3,920	7.8	10.1	
	うち短期特例者			—	—	—	—	—	
	3月末現在被保険者数			45,607	45,246	45,422	0.8	0.4	
用	雇用継続給付	高年齢	基本給付	受給者実人員	6,750	6,703	6,975	0.7	▲ 3.2
			支給金額	184,805,850	180,686,585	193,862,660	2.3	▲ 4.7	
	再就職給付	受給者実人員	—	—	—	—	—	—	
		支給金額	—	—	—	—	—	—	
	育児休業給付	基本給付	受給者実人員	4,049	3,607	3,562	12.3	13.7	
			支給金額	512,325,686	460,973,696	454,808,663	11.1	12.6	
	介護休業給付	介護休業給付	受給者数	24	24	25	0.0	▲ 4.0	
			支給金額	5,778,528	6,406,360	4,478,165	▲ 9.8	29.0	
	給付	基本手当基本分	一般求職者給付	受給資格決定件数	2,053	1,898	2,290	8.2	▲ 10.3
				初回受給者数	1,798	1,640	2,019	9.6	▲ 10.9
受給者実人員				643	636	755	1.1	▲ 14.8	
支給金額				999,915,139	1,013,671,050	1,190,989,667	▲ 1.4	▲ 16.0	
高年齢求職者給付		高年齢求職者給付	受給者数	685	685	651	0.0	5.2	
			支給金額	152,696,625	151,257,478	145,784,106	1.0	4.7	
教育訓練給付		一般教育訓練給付	受給者数	131	144	160	▲ 9.0	▲ 18.1	
			支給金額	5,087,745	5,271,743	5,633,733	▲ 3.5	▲ 9.7	
		専門実践教育訓練給付	受給者数	102	110	84	▲ 7.3	21.4	
			支給金額	14,822,693	14,546,611	12,188,947	1.9	21.6	
就職促進給付		常用就職支度手当	受給者数	5	2	4	150.0	25.0	
			支給金額	837,252	341,205	601,783	145.4	39.1	
		再就職手当	受給者数	511	493	567	3.7	▲ 9.9	
			支給金額	210,510,209	210,770,694	228,956,796	▲ 0.1	▲ 8.1	
		就業促進定着手当	受給者数	135	158	167	▲ 14.6	▲ 19.2	
			支給金額	23,904,373	28,648,992	29,955,073	▲ 16.6	▲ 20.2	
	就業手当	受給者実人員	—	—	1	—	▲ 100.0		
		支給金額	282,613	495,245	925,117	▲ 42.9	▲ 69.5		

※受給資格決定件数は速報値であり、修正があり得る

各種助成金

項目	年月	令和4年度累計		令和3年度累計	
		件数	支給額	件数	支給額
特定求職者雇用開発助成金		238	59,319,996	243	62,738,330
雇用調整助成金(休業)		1,794	844,841,042	2,830	1,754,817,701

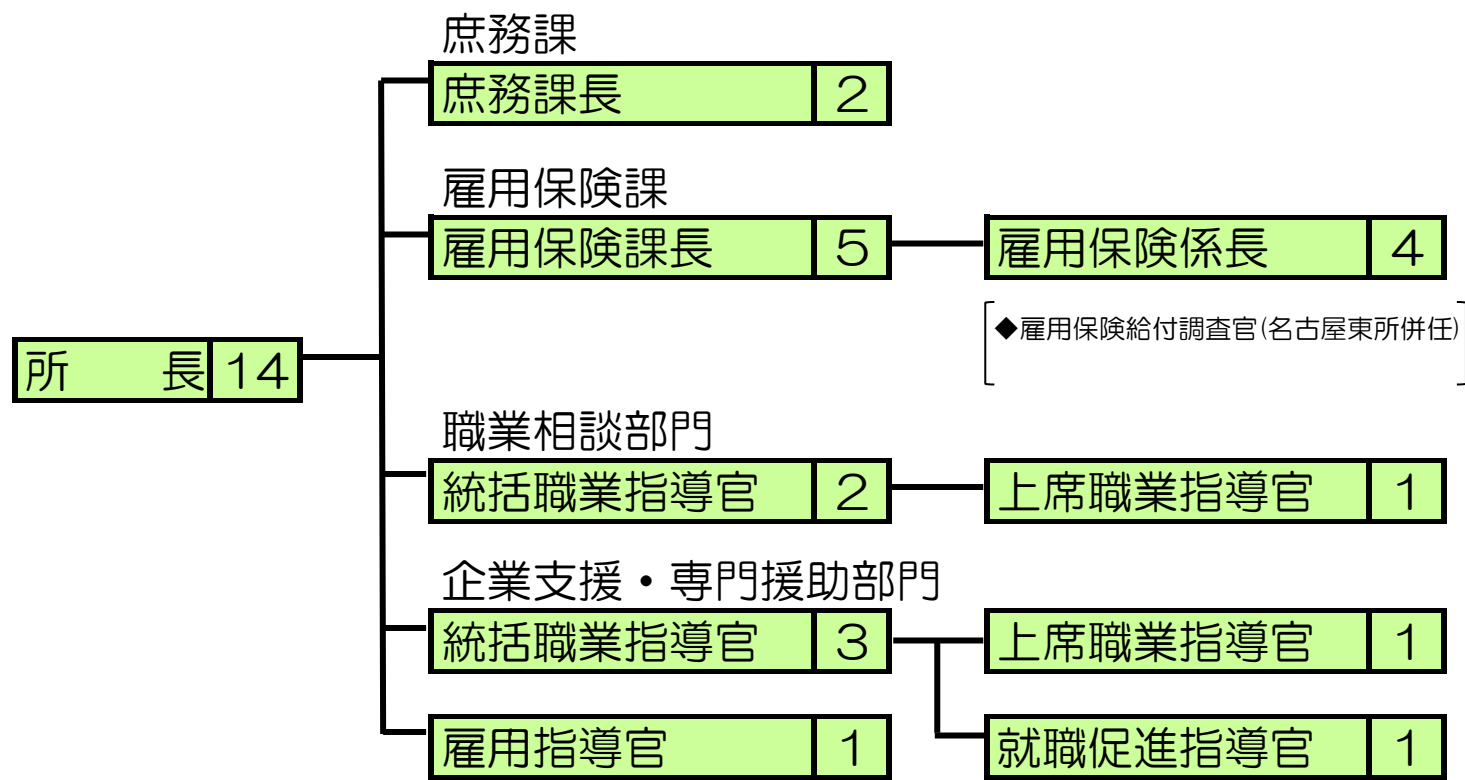
～ ハローワークでの求人により人手不足を解消 ～
 人手不足でお困りの際はハローワークにご相談ください。
 特に、高齢者、障害者、外国人、職業訓練受講者、氷河期世代の方について採用を検討している場合は、ハローワークの窓口はその旨をお伝えください。
 なお、インターネット利用の申込みを行えば、来所は不要で求人を依頼できます。
 詳しくはウェブサイトをご覧ください、ハローワークにお問い合わせください。

ハローワークインターネットサービス

検索



組織図 (令和5年4月1日現在)



案内図

【瀬戸公共職業安定所】

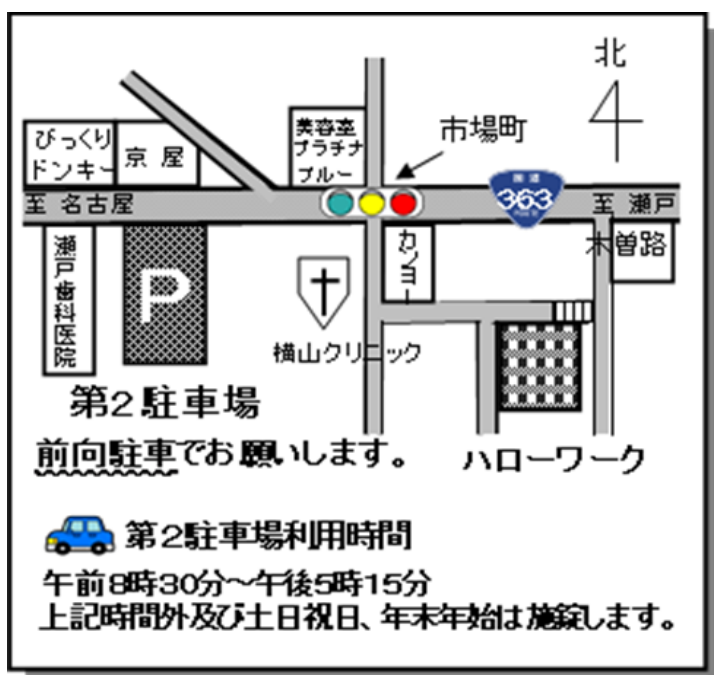


〒489-0871
 瀬戸市東長根町86番地
 TEL (0561) 82-5123
 FAX (0561) 83-8226

公共交通機関のご案内

- ◆ 名鉄瀬戸線「新瀬戸」下車徒歩20分
- ◆ 愛知環状鉄道「瀬戸市」下車徒歩21分
- ◆ 名鉄バス「長根」下車徒歩6分

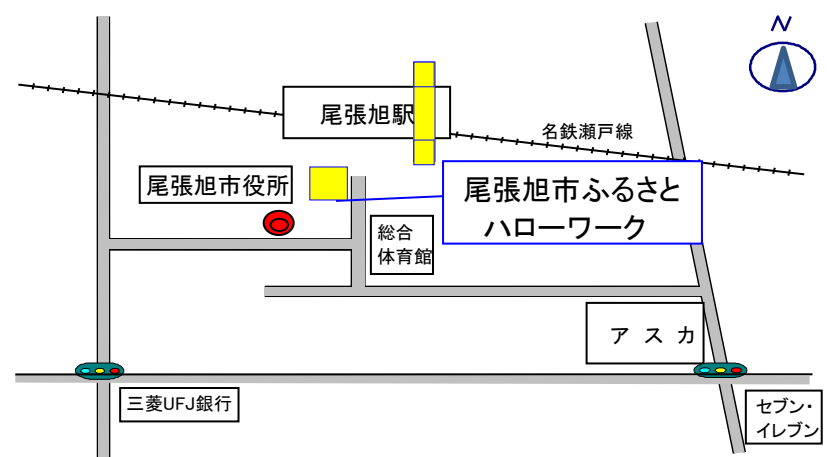
【瀬戸公共職業安定所 第2駐車場】



瀬戸公共職業安定所

【尾張旭市ふるさとハローワーク】

(旧 尾張旭市地域職業相談室)



〒488-0801
 尾張旭市東大道町原田2600-1
 (尾張旭市役所 東側別棟)
 TEL (0561) 52-1626
 FAX (0561) 52-1626

公共交通機関のご案内

- ◆ 名鉄瀬戸線「尾張旭」下車すぐ