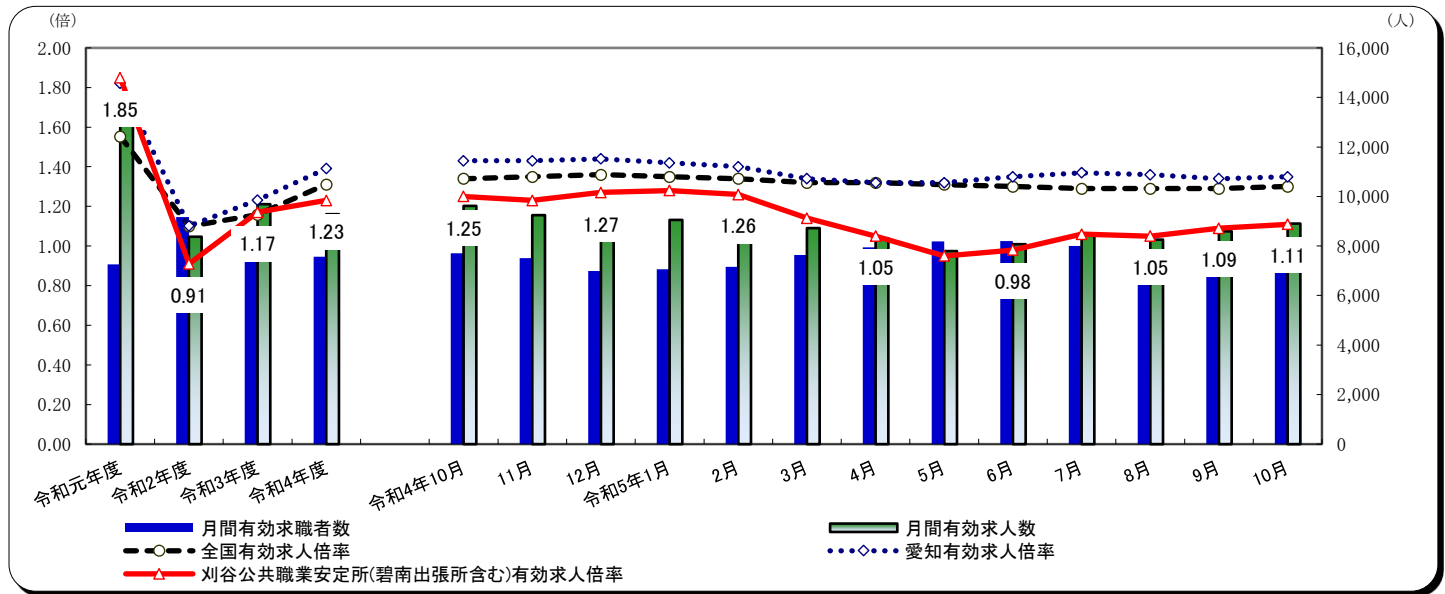


項目	年月	令和5年10月	令和4年10月	対前年増減差
新規求人倍率		2.06	2.17	▲ 0.11
有効求人倍率		1.11	1.25	▲ 0.14
正社員有効求人倍率		0.93	1.01	▲ 0.08

(注) 正社員有効求人倍率=正社員有効求人数/常用フルタイム(一般)有効求職者数。なお、常用フルタイム有効求職者にはフルタイムの派遣労働者や契約社員を希望する者も含まれるため、厳密な意味での正社員有効求人倍率より低い値となる。

窓口の動き

求人関係	新規求人数は3,311人で、前年同月3,266人に比べて1.4%増加した。 月間有効求人数は8,905人で、前年同月9,620人に比べて7.4%減少した。
求職関係	新規求職者数は1,609人で、前年同月1,508人に比べて6.7%増加した。 月間有効求職者数は7,995人で、前年同月7,703人に比べて3.8%増加した。



(注) 全国及び愛知の各月有効求人倍率は季節調整値である。なお、安定所の数値は季節調整を行っていないため全て原数値である。

一般職業紹介状況

項目	年月	令和5年10月			令和4年10月	対前年同月増減率
		計	男	女	計	
求職	新規求職申込件数	1,609	766	841	1,508	6.7
	うち中高年齢者	799	427	372	757	5.5
	うち雇用保険受給者	483	232	251	505	▲ 4.4
求職	月間有効求職者数	7,995	3,823	4,163	7,703	3.8
	うち中高年齢者	4,093	2,276	1,816	3,753	9.1
	うち雇用保険受給者	3,183	1,417	1,765	3,141	1.3
紹介	紹介件数	1,323	634	689	1,414	▲ 6.4
	うち中高年齢者	679	362	317	706	▲ 3.8
	うち雇用保険受給者	332	158	174	359	▲ 7.5
就職	就職件数	347	158	189	319	8.8
	うち中高年齢者	175	90	85	157	11.5
	うち雇用保険受給者	88	45	43	93	▲ 5.4
就職率		21.6	20.6	22.5	21.2	0.4
求人	新規求人数	3,311	※	※	3,266	1.4
	うち常用	2,772	※	※	2,724	1.8
	月間有効求人数	8,905	※	※	9,620	▲ 7.4
うち常用	7,675	※	※	8,145	▲ 5.8	
充足	充足数	373	※	※	369	1.1
	うち県外から	22	※	※	31	▲ 29.0
	充足率	11.3	※	※	11.3	0.0

(注) 1) 新規学卒者を除き、パートタイムを含む。 2) 各欄の数値は、記載のない限り原数値である。

3) 数値の単位は、特に表示がない限り、件、人、%又はポイント。 4) ▲印は、減少率(差)である。

5) 平成16年11月から求職申込書における「性別」欄の記載が任意になったことに伴い、男女別の合計は男女計の値と必ずしも一致しない。

6) 中高年齢者とは、45歳以上の者。 7) 常用とは、雇用期間の定めのない仕事、又は4か月以上の雇用期間が定められている仕事を指す。

正社員職業紹介状況

刈谷公共職業安定所(碧南出張所含む)

項目	年月	令和5年10月		令和4年10月		対前年同月増減率
		計	構成比	計	構成比	
常用フルタイム新規求職申込件数		960		954		0.6
常用フルタイム月間有効求職者数		4,640		4,551		2.0
正社員就職件数		142	40.9	132	41.4	7.6
正社員新規求人数		1,485	44.9	1,397	42.8	6.3
正社員月間有効求人数		4,313	48.4	4,584	47.7	▲ 5.9

(注)1)「正社員」とは、一般求人のうち求人票の雇用形態欄に「正社員」と記載された常用求人である。

2) 構成比は、就職件数全体に占める正社員就職割合及び新規又は有効求人数全体に占める正社員求人割合である。

パートタイム職業紹介状況

項目	年月	令和5年10月		令和4年10月	対前年同月増減率
		計	女		
新規求職申込件数		648	446	551	17.6
月間有効求職者数		3,347	2,164	3,140	6.6
就職件数		169	111	153	10.5
新規求人数		1,276	※	1,251	2.0
月間有効求人数		3,314	※	3,490	▲ 5.0

障害者の職業紹介状況

項目	計	身体障害者		知的障害者		精神障害者	その他障害者
		軽度	重度	軽度	重度		
新規求職申込件数	118	24	11	21	3	69	4
有効求職者数	1,758	460	171	171	35	1,037	90
就職件数	59	9	2	19	1	27	4

新規求人の主要産業別状況

産業	新規求人	全数	一般		パート	対前年同月増減率			
			うち常用	うち非常用		全数	一般		パート
							うち常用	うち非常用	
建設業		209	193	193	16	8.3	9.0	9.0	0.0
製造業		1,029	853	825	176	▲ 0.4	3.0	3.5	▲ 14.1
食料品製造業		142	65	65	77	57.8	282.4	282.4	5.5
繊維工業		2	1	1	1	▲ 50.0	0.0	0.0	▲ 66.7
木材・木製品製造業		5	4	4	1	▲ 28.6	▲ 33.3	▲ 33.3	0.0
印刷・同関連業		4	—	—	4	▲ 20.0	▲ 100.0	▲ 100.0	33.3
プラスチック製品製造業		34	27	27	7	▲ 24.4	▲ 10.0	0.0	▲ 53.3
窯業・土石製品製造業		17	16	16	1	▲ 39.3	▲ 33.3	▲ 33.3	▲ 75.0
鉄鋼業		10	8	8	2	▲ 37.5	▲ 42.9	▲ 42.9	0.0
金属製品製造業		47	41	41	6	▲ 13.0	▲ 6.8	17.1	▲ 40.0
はん用機械器具製造業		62	49	45	13	17.0	25.6	25.0	▲ 7.1
電気機械器具製造業		78	75	75	3	▲ 15.2	▲ 10.7	▲ 8.5	▲ 62.5
情報通信機械器具製造業		—	—	—	—	—	—	—	—
輸送用機械器具製造業		475	441	425	34	3.9	5.3	2.4	▲ 10.5
情報通信業		63	52	33	11	▲ 22.2	▲ 34.2	▲ 32.7	450.0
情報サービス業		63	52	33	11	▲ 22.2	▲ 34.2	▲ 32.7	450.0
運輸業、郵便業		236	172	156	64	26.9	22.0	22.8	42.2
卸売業、小売業		358	103	78	255	▲ 18.1	▲ 36.4	▲ 37.1	▲ 7.3
金融業、保険業		16	15	15	1	14.3	7.1	7.1	—
宿泊業、飲食サービス業		114	62	62	52	10.7	77.1	77.1	▲ 23.5
医療、福祉		736	339	330	397	5.7	5.6	5.8	5.9
社会保険・社会福祉・介護事業		458	189	188	269	8.5	18.1	17.5	2.7
サービス業(他に分類されないもの)		258	136	93	122	3.6	▲ 0.7	▲ 10.6	8.9
計		3,311	2,035	1,895	1,276	1.4	1.0	1.9	2.0

(注)1) 主要産業であるため、全産業計とは一致しない。一般には臨時・季節を含む。

2) 平成25年10月改定「日本標準産業分類」に基づく区分により表章したもの。

雇用保険取扱状況

刈谷公共職業安定所(碧南出張所含む)

項目		年 月	令和5年10月	令和4年10月	対前年同月増減率			
適	月末現在適用事業所数 (所)		8,259	8,256	0.0			
	資格取得者数		4,677	3,813	22.7			
	資格喪失者数		5,630	5,465	3.0			
	離職票交付枚数 (枚)		3,100	3,062	1.2			
	うち短期特例者		1	—	—			
	月末現在被保険者数		386,147	382,925	0.8			
	用	雇用継続給付	高年齢	基本給付	受給者実人員	13,643	12,649	7.9
				支給金額	419,795,178	381,389,612	10.1	
			再就職給付	受給者実人員	—	—	—	
				支給金額	—	—	—	
育児休業		基本給付	受給者実人員	3,910	3,411	14.6		
			支給金額	597,761,386	496,250,774	20.5		
介護休業給付		受給者数	24	16	50.0			
		支給金額	6,251,411	5,410,644	15.5			
給付	基本手当基本分	一般求職者給付	受給資格決定件数(※)	505	559	▲ 9.7		
			初回受給者数	421	409	2.9		
			受給者実人員	2,069	1,917	7.9		
			支給金額	279,236,733	237,801,377	17.4		
	高年齢求職者給付		受給者数	100	93	7.5		
			支給金額	24,443,850	20,574,530	18.8		
	教育訓練給付	一般教育訓練給付	受給者数	48	43	11.6		
			支給金額	2,798,240	1,815,642	54.1		
		専門実践教育訓練給付	受給者数	99	103	▲ 3.9		
			支給金額	18,384,125	20,365,138	▲ 9.7		
	就職促進給付	常用就職支度手当	受給者数	1	1	0.0		
			支給金額	220,356	137,196	60.6		
		再就職手当	受給者数	150	150	0.0		
			支給金額	63,764,474	63,451,117	0.5		
		就業促進定着手当	受給者数	38	33	15.2		
			支給金額	7,003,941	5,367,672	30.5		
就業手当		受給者実人員	4	4	0.0			
		支給金額	155,984	262,426	▲ 40.6			

※受給資格決定件数は速報値であり、修正があり得る。

各種助成金

項目	年 月	令和5年10月		令和5年度累計	
		件 数	支給額	件 数	支給額
特定求職者雇用開発助成金		79	20,679,994	551	159,091,644
雇用調整助成金(休業)		8	2,498,355	694	296,400,319

ハローワークからのお知らせ 愛知労働局では、労働行政に関する情報や愛知労働局が取り組む施策などについてお知らせするためYou Tubeチャンネルを開設いたしました。(問い合わせ 愛知労働局 雇用環境・均等部 企画課(052)972-0252)なおハローワーク刈谷(碧南出張所)のサービス内容については、ハローワーク刈谷(碧南出張所)のホームページを確認して下さい。

労働市場主要指標(令和5年10月)

刈谷公共職業安定所(碧南出張所含む)

年度	項目	求人(注1)		求職(注1)				就職(注1)		求人倍率(注1)						雇用保険		
		新規 求人数	月間有効 求人数	新規求職申込件数		月間有効求職者数		就職件数		新規 (注3)	有効 (注3)	愛知(注4)		全国(注4)		適用事業所 数(注5)	被保険者数 (注5)	基本手当受給 者実人員
				雇用保険(注2)	雇用保険(注2)	雇用保険(注2)	雇用保険(注2)	新規	有効			新規	有効					
数 値	2018年度平均	5,011	14,632	1,462	465	6,642	2,657	428	108	3.43	2.20	3.07	1.97	2.42	1.62	7,863	362,514	1,551
	2019年度平均	4,573	13,436	1,574	502	7,257	2,842	400	99	2.91	1.85	2.88	1.82	2.35	1.55	7,991	376,686	1,648
	2020年度平均	2,900	8,374	1,718	642	9,163	4,303	342	100	1.69	0.91	1.98	1.10	1.90	1.10	8,151	378,425	2,544
	2021年度平均	3,358	9,689	1,475	483	8,283	3,534	363	100	2.28	1.17	2.35	1.23	2.08	1.16	8,244	380,959	1,965
	2022年度平均	3,112	9,284	1,500	493	7,567	3,046	322	83	2.07	1.23	2.46	1.39	2.30	1.31	8,298	381,068	1,841
数 値	2022年10月	3,266	9,620	1,508	505	7,703	3,141	319	93	2.17	1.25	2.49	1.43	2.33	1.34	8,256	382,925	1,917
	2022年11月	2,747	9,246	1,327	448	7,505	3,033	352	100	2.07	1.23	2.49	1.43	2.38	1.35	8,263	382,531	1,886
	2022年12月	3,166	8,910	1,046	362	6,993	2,786	279	84	3.03	1.27	2.48	1.44	2.38	1.36	8,272	382,146	1,780
	2023年1月	3,182	9,053	1,542	501	7,055	2,823	244	59	2.06	1.28	2.50	1.42	2.38	1.35	8,281	379,904	1,776
	2023年2月	2,841	9,036	1,589	506	7,153	2,783	356	86	1.79	1.26	2.46	1.40	2.32	1.34	8,293	381,347	1,669
	2023年3月	2,954	8,723	1,766	537	7,636	2,894	403	100	1.67	1.14	2.26	1.34	2.29	1.32	8,298	381,068	1,745
	2023年4月	2,707	8,314	2,008	769	7,944	3,135	365	82	1.35	1.05	2.18	1.32	2.23	1.32	8,297	379,105	1,718
	2023年5月	2,396	7,794	1,689	524	8,182	3,272	347	79	1.42	0.95	2.59	1.32	2.36	1.31	8,300	385,862	2,007
	2023年6月	3,141	8,073	1,564	527	8,203	3,310	361	111	2.01	0.98	2.63	1.35	2.32	1.30	8,286	386,578	1,972
	2023年7月	2,986	8,464	1,448	497	8,000	3,375	347	103	2.06	1.06	2.40	1.37	2.27	1.29	8,290	386,931	2,166
	2023年8月	2,511	8,257	1,471	476	7,870	3,312	321	108	1.71	1.05	2.39	1.36	2.33	1.29	8,290	386,915	2,265
	2023年9月	3,223	8,593	1,529	493	7,861	3,253	333	92	2.11	1.09	2.35	1.34	2.22	1.29	8,251	387,155	2,106
	2023年10月	3,311	8,905	1,609	483	7,995	3,183	347	88	2.06	1.11	2.49	1.35	2.24	1.30	8,259	386,147	2,069

前 年 同 月 比		%		%		%		%		ポイント		ポイント		ポイント		ポイント		%	
	2018年度平均	5.1	4.5	▲ 4.7	2.5	▲ 2.1	▲ 0.6	▲ 11.8	▲ 3.1	ポイント 0.32	ポイント 0.14	ポイント 0.21	ポイント 0.11	ポイント 0.13	ポイント 0.08	2.1	3.0	1.8	
	2019年度平均	▲ 8.7	▲ 8.2	7.7	8.0	9.3	7.0	▲ 6.6	▲ 8.1	▲ 0.52	▲ 0.35	▲ 0.19	▲ 0.15	▲ 0.07	▲ 0.07	1.6	3.9	6.3	
	2020年度平均	▲ 36.6	▲ 37.7	9.1	27.8	26.3	51.4	▲ 14.5	1.1	▲ 1.22	▲ 0.94	▲ 0.90	▲ 0.72	▲ 0.45	▲ 0.45	2.0	0.5	54.4	
	2021年度平均	15.8	15.7	▲ 14.1	▲ 24.7	▲ 9.6	▲ 17.9	6.2	0.4	0.59	0.26	0.37	0.13	0.18	0.06	1.1	0.7	▲ 22.8	
	2022年度平均	▲ 7.3	▲ 4.2	1.7	2.0	▲ 8.7	▲ 13.8	▲ 11.3	▲ 17.2	▲ 0.21	0.06	0.11	0.16	0.22	0.15	0.7	0.0	▲ 6.3	

前 年 同 月 比		%		%		%		%		ポイント		ポイント		ポイント		ポイント		%		
			2022年10月	▲ 17.6	▲ 4.9	0.3	4.1	▲ 7.4	▲ 12.9	▲ 5.6	9.4	▲ 0.47	0.03	0.02	0.02	0.03	0.02	1.0	▲ 0.2	▲ 2.6
			2022年11月	▲ 13.4	▲ 9.8	▲ 3.4	5.9	▲ 9.6	▲ 13.9	2.3	▲ 7.4	▲ 0.24	0.00	0.00	0.00	0.05	0.01	0.8	▲ 0.3	▲ 3.9
			2022年12月	▲ 8.4	▲ 13.3	▲ 2.5	1.4	▲ 10.8	▲ 14.5	▲ 13.9	▲ 19.2	▲ 0.19	▲ 0.04	▲ 0.01	0.01	0.00	0.01	0.8	▲ 0.3	▲ 3.6
			2023年1月	▲ 9.0	▲ 9.0	7.8	4.8	▲ 9.7	▲ 12.6	▲ 17.3	▲ 39.2	▲ 0.38	0.01	0.02	▲ 0.02	0.00	▲ 0.01	0.8	▲ 0.6	2.4
			2023年2月	▲ 15.2	▲ 10.3	11.2	28.1	0.9	▲ 10.5	▲ 3.5	19.4	▲ 0.55	▲ 0.16	▲ 0.04	▲ 0.02	▲ 0.06	▲ 0.01	0.8	▲ 0.2	0.8
			2023年3月	▲ 20.1	▲ 15.6	6.5	18.3	2.4	▲ 5.8	▲ 8.8	▲ 9.9	▲ 0.56	▲ 0.25	▲ 0.20	▲ 0.06	▲ 0.03	▲ 0.02	0.7	0.0	6.9
			2023年4月	▲ 16.9	▲ 17.2	8.8	18.3	1.9	1.6	7.4	0.0	▲ 0.41	▲ 0.24	▲ 0.08	▲ 0.02	▲ 0.06	0.00	0.4	▲ 0.1	9.9
			2023年5月	▲ 17.4	▲ 18.3	7.4	2.3	3.2	3.5	16.8	17.9	▲ 0.43	▲ 0.25	0.41	0.00	0.13	▲ 0.01	0.3	0.4	14.2
			2023年6月	▲ 7.3	▲ 13.4	2.0	9.8	2.7	3.9	1.4	27.6	▲ 0.20	▲ 0.19	0.04	0.03	▲ 0.04	▲ 0.01	0.0	0.0	6.1
			2023年7月	▲ 7.9	▲ 8.1	3.4	3.1	3.0	4.8	10.2	15.7	▲ 0.25	▲ 0.13	▲ 0.23	0.02	▲ 0.05	▲ 0.01	0.1	0.3	9.9
			2023年8月	▲ 14.5	▲ 10.3	6.7	2.4	2.9	2.1	19.3	61.2	▲ 0.42	▲ 0.15	▲ 0.01	▲ 0.01	0.06	0.00	0.4	0.5	5.9
	2023年9月	▲ 6.8	▲ 9.7	2.7	5.8	3.0	2.0	0.9	9.5	▲ 0.21	▲ 0.16	▲ 0.04	▲ 0.02	▲ 0.11	0.00	0.0	0.7	3.8		
	2023年10月	1.4	▲ 7.4	6.7	▲ 4.4	3.8	1.3	8.8	▲ 5.4	▲ 0.11	▲ 0.14	0.14	0.01	0.02	0.01	0.0	0.8	7.9		

※(注1)新規学卒者を除き、パートタイムを含む。(注2)雇用保険受給者。(注3)原数値である。
 (注4)季節調整値(ただし、年平均は、原数値。)である。前年同月比欄は、前月差である。(注5)各年(月末)現在の数値である。