

2023 (令和4年度版)

ハローワーク犬山

業務年報

犬山公共職業安定所

犬山市松本町2-10

TEL : (0568)61-2185

江南市地域職業相談室

江南市赤童子町大堀90

TEL : (0587)54-1111

◇管内概況◇

当所の管内は、犬山市、江南市、岩倉市、丹羽郡（扶桑町、大口町）の3市2町からなり、面積140.37km²、人口約27万人余で、観光業のほか、工作機械、自動車部品、硝子、ゴム、食料品製造等の企業が数多く進出し、産業構造においても製造業を中心に多様化した地域である。

また当地域は、東名・名神高速、中央道の基点である小牧インターチェンジに隣接し、中京商工業地域の一部という地の利もあり、大口町地域では工作機械製造の大手企業数社が立地し、「ハイテクの町・大口」として知られるようになった。

管内の観光地として、犬山市は、国から「国際観光モデル地区」に指定されており、日本最古の天守閣を誇る国宝犬山城を中心に、春には満開の桜のもと山車13台が“からくり人形”と共に繰り広げる「犬山祭」、清流木曾川を紅に染めておこなわれる夏の風物詩「木曾川鶉飼」が特に有名である。

また、「藤まつり」で有名な江南市の曼陀羅寺公園や、全国の「桜名所100選」にも選ばれた岩倉市の五条川堤防の桜並木があり、特産物として400年の歴史を持つ「鯉のぼり製造」、扶桑町の「守口大根」が知られている。

さらに、明治の世をしのばせる代表的な建物、物件資料を移設した「明治村」が100万m²に広がり、“生きた社会教育の場”格調の高い博物館として有名である。

このほかにも、世界初の野外民族博物館「リトルワールド」や、サルの博物館「日本モンキーセンター」、奇祭で知られる大縣神社（姫ノ宮）などがあり、念願であった温泉も犬山城のほとりに湧出して、由緒ある観光地として発展している。

◇管内の人口・面接・世帯数・主要産業◇

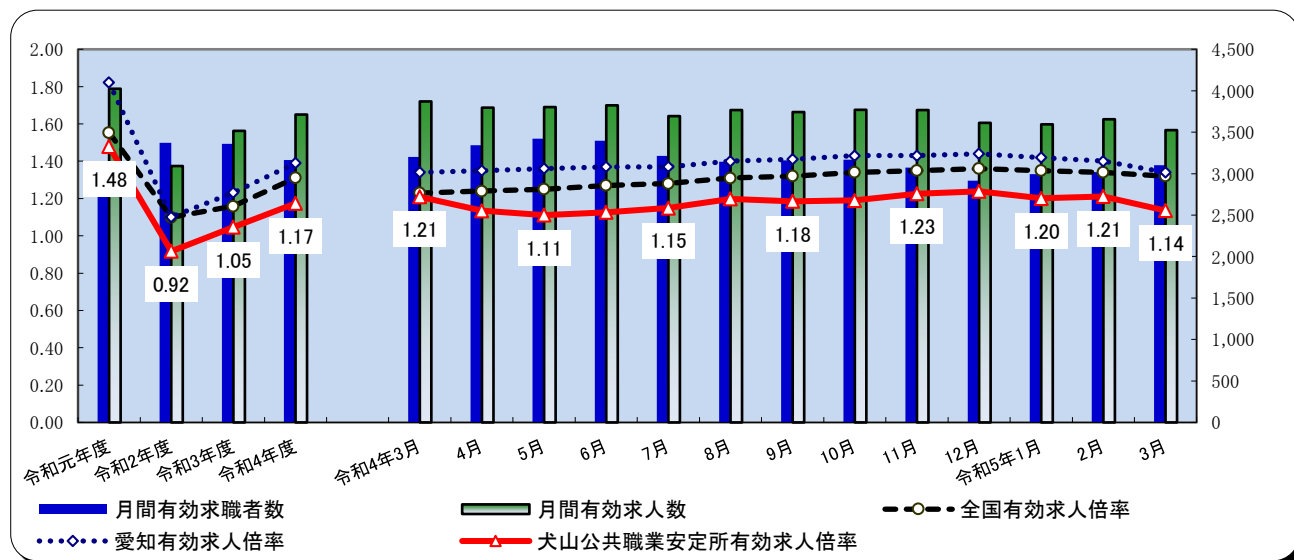
項目	人口(R5.5.1)			面積 (km ²)	世帯数	主要産業
	計	男	女			
犬山市	71,934	35,623	36,311	74.90	29,842	機械機器・金属製品
江南市	96,725	47,147	49,578	30.20	39,529	繊維工業・金属製品
岩倉市	47,747	23,698	24,049	10.47	22,033	化学工業・電気機器
扶桑町	34,220	16,888	17,332	11.19	14,015	化学工業・電気機器
大口町	24,199	12,214	11,985	13.61	9,412	工作機械・繊維工業
計	274,825	135,570	139,255	140.37	114,831	

項目	年月	令和4年度	令和3年度	令和2年度	対前年度増減差	対前々年度増減差
新規求人倍率		2.04	1.96	1.66	0.08	0.38
有効求人倍率		1.17	1.05	0.92	0.12	0.25
正社員有効求人倍率		1.20	1.04	0.85	0.16	0.35

(注) 正社員有効求人倍率＝正社員有効求人数／常用フルタイム(一般)有効求職者数。なお、常用フルタイム有効求職者にはフルタイムの派遣労働者や契約社員を希望する者も含まれるため、厳密な意味での正社員有効求人倍率より低い値となる。

窓口の動き

求人関係	新規求人数は15,029人で、前年度14,785人に比べて1.7%増加し、前々年度13,009人に比べて15.5%増加した。 月間有効求人数は3,713人で、前年度3,516人に比べて5.6%増加し、前々年度3,092人に比べて20.1%増加した。
求職関係	新規求職者数は7,362人で、前年度7,543人に比べて2.4%減少し、前々年度7,838人に比べて6.1%減少した。 月間有効求職者数は3,163人で、前年度3,359人に比べて5.8%減少し、前々年度3,371人に比べて6.2%減少した。



(注) 全国及び愛知の各月有効求人倍率は季節調整値である。なお、安定所の数値は季節調整を行っていないため全て原数値である。

一般職業紹介状況

項目	年月	令和4年度			令和3年度	令和2年度	対前年度増減率	対前々年度増減率
		計	男	女	計	計		
求職	新規求職申込件数	7,362	3,410	3,949	7,543	7,838	▲ 2.4	▲ 6.1
	うち中高年齢者	4,299	2,232	2,065	4,298	4,380	0.0	▲ 1.8
	うち雇用保険受給者	2,330	932	1,398	2,499	2,884	▲ 6.8	▲ 19.2
	月間有効求職者数(月平均)	3,163	1,505	1,657	3,359	3,371	▲ 5.8	▲ 6.2
	うち中高年齢者	1,826	966	861	1,938	1,938	▲ 5.8	▲ 5.8
	うち雇用保険受給者	1,242	496	746	1,510	1,648	▲ 17.7	▲ 24.6
紹介	紹介件数	7,028	3,905	3,120	7,954	8,518	▲ 11.6	▲ 17.5
	うち中高年齢者	4,227	2,649	1,575	4,939	4,949	▲ 14.4	▲ 14.6
	うち雇用保険受給者	1,692	840	852	2,244	2,606	▲ 24.6	▲ 35.1
就職	就職件数	1,708	849	858	1,737	1,752	▲ 1.7	▲ 2.5
	うち中高年齢者	985	532	452	1,026	1,026	▲ 4.0	▲ 4.0
	うち雇用保険受給者	476	234	242	497	516	▲ 4.2	▲ 7.8
	就職率	23.2	24.9	21.7	23.0	22.4	0.2	0.8
求人	新規求人数	15,029	※	※	14,785	13,009	1.7	15.5
	うち常用	14,220	※	※	13,907	12,424	2.3	14.5
	月間有効求人数(月平均)	3,713	※	※	3,516	3,092	5.6	20.1
	うち常用	3,513	※	※	3,303	2,968	6.4	18.4
充足	充足数	1,353	※	※	1,387	1,373	▲ 2.5	▲ 1.5
	うち県外から	251	※	※	246	235	2.0	6.8
	充足率	9.0	※	※	9.4	10.6	▲ 0.4	▲ 1.6

(注) 1) 新規学卒者を除き、パートタイムを含む。 2) 各欄の数値は、記載のない限り原数値である。
 3) 数値の単位は、特に表示がない限り、件、人、%又はポイント。 4) ▲印は、減少率(差)である。
 5) 平成16年11月から求職申込書における「性別」欄の記載が任意になったことに伴い、男女別の合計は男女計の値と必ずしも一致しない。
 6) 中高年齢者とは、45歳以上の者。 7) 常用とは、雇用期間の定めのない仕事、又は4か月以上の雇用期間が定められている仕事を指す。

パートタイム職業紹介状況(令和4年度計)

犬山公共職業安定所

年 月	令和4年度		令和3年度	令和2年度	対前年度 増減率	対前々年度 増減率
	計	女	計	計		
新規求職申込件数	3,139	2,072	3,111	3,070	0.9	2.2
月間有効求職者数(月平均)	1,466	933	1,516	1,423	▲ 3.3	3.0
就職件数	884	553	957	972	▲ 7.6	▲ 9.1
新規求人数	5,726	※	5,598	5,288	2.3	8.3
月間有効求人数(月平均)	1,380	※	1,313	1,234	5.1	11.8

障害者の職業紹介状況(令和4年度計)

項 目	計	身体障害者		知的障害者		精神障害者	その他障害者
			重度		重度		
新規求職申込件数	474	97	35	53	7	291	33
有効求職者数(月平均)	647	164	53	55	11	382	45
就職件数	218	40	14	30	2	136	12

新規求人の主要産業別状況(令和4年度計)

産 業	新規求人				対前年度増減率			
	全数	一般	パート		全数	一般	パート	
			うち常用				うち常用	
建設業	895	848	848	47	▲ 12.8	▲ 11.0	▲ 10.7	▲ 35.6
製造業	2,527	1,935	1,832	592	0.6	0.7	1.6	0.3
食料品製造業	304	165	124	139	9.4	9.3	▲ 1.6	9.4
繊維工業	85	51	51	34	26.9	59.4	59.4	▲ 2.9
木材・木製品製造業	25	13	13	12	0.0	0.0	0.0	0.0
印刷・同関連業	7	3	3	4	▲ 50.0	▲ 72.7	▲ 72.7	33.3
プラスチック製品製造業	333	293	291	40	16.4	19.6	18.8	▲ 2.4
窯業・土石製品製造業	245	217	212	28	36.9	53.9	65.6	▲ 26.3
鉄鋼業	42	26	26	16	▲ 2.3	▲ 16.1	▲ 16.1	33.3
金属製品製造業	294	258	258	36	▲ 19.7	▲ 14.6	▲ 14.6	▲ 43.8
はん用機械器具製造業	300	232	232	68	3.8	5.9	5.9	▲ 2.9
電気機械器具製造業	168	97	97	71	0.0	3.2	15.5	▲ 4.1
情報通信機械器具製造業	38	34	25	4	▲ 15.6	▲ 24.4	127.3	—
輸送用機械器具製造業	221	185	185	36	▲ 7.1	▲ 16.3	▲ 16.3	111.8
情報通信業	5	—	—	5	150.0	▲ 100.0	▲ 100.0	—
情報サービス業	5	—	—	5	150.0	▲ 100.0	▲ 100.0	—
運輸業, 郵便業	1,047	709	696	338	▲ 10.4	▲ 7.1	▲ 8.1	▲ 16.7
卸売業, 小売業	1,514	1,033	1,031	481	10.7	10.5	11.1	11.1
金融業, 保険業	32	17	17	15	▲ 50.8	▲ 68.5	▲ 68.5	36.4
宿泊業, 飲食サービス業	293	130	121	163	5.0	▲ 9.7	▲ 14.2	20.7
医療, 福祉	6,108	3,105	3,089	3,003	1.5	2.8	3.1	0.3
社会保険・社会福祉・介護事業	3,058	1,468	1,463	1,590	▲ 4.9	▲ 3.1	▲ 2.6	▲ 6.5
サービス業(他に分類されないもの)	1,083	767	748	316	▲ 0.6	▲ 5.7	▲ 2.5	14.5
計	15,029	9,303	9,020	5,726	1.7	1.3	1.4	2.3

(注) 1 主要産業であるため、全産業計とは一致しない。一般には臨時・季節を含む。

2 平成25年10月改定「日本標準産業分類」に基づく区分により表章したものの。

雇用保険取扱状況

犬山公共職業安定所

項目		年度		令和4年度	令和3年度	令和2年度	対前年度 増減率	対前々年度 増減率	
		令和4年度	令和3年度						
適	3月末現在適用事業所数 (所)			3,298	3,268	3,226	0.9	2.2	
	資格取得者数			9,937	9,451	9,704	5.1	2.4	
	資格喪失者数			9,737	9,353	8,862	4.1	9.9	
	離職票交付枚数 (枚)			5,362	5,085	5,302	5.4	1.1	
	うち短期特例者			4	7	8	▲ 42.9	▲ 50.0	
	3月末現在被保険者数			67,346	67,428	67,232	▲ 0.1	0.2	
用	雇用継続給付	高年齢	基本給付	受給者実人員	12,958	12,337	12,381	5.0	4.7
			支給金額	367,362,602	356,572,449	370,394,339	3.0	▲ 0.8	
		再就職給付	受給者実人員	1	—	—	—	—	
		支給金額	4,853	—	19,498	—	▲ 75.1		
	育児休業	基本給付	受給者実人員	6,452	6,095	5,916	5.9	9.1	
			支給金額	872,884,866	812,634,881	762,179,252	7.4	14.5	
	介護休業給付	介護休業給付	受給者数	32	43	35	▲ 25.6	▲ 8.6	
			支給金額	7,161,277	10,769,360	10,064,888	▲ 33.5	▲ 28.8	
	給付	基本手当基本分	一般求職者給付	受給資格決定件数	2,429	2,573	3,096	▲ 5.6	▲ 21.5
				初回受給者数	2,133	2,246	2,637	▲ 5.0	▲ 19.1
受給者実人員				749	847	969	▲ 11.6	▲ 22.7	
支給金額				1,133,744,061	1,289,520,276	1,503,385,868	▲ 12.1	▲ 24.6	
高年齢求職者給付		高年齢求職者給付	受給者数	804	758	820	6.1	▲ 2.0	
			支給金額	171,587,560	162,054,405	178,294,531	5.9	▲ 3.8	
教育訓練給付		一般教育訓練給付	受給者数	192	184	187	4.3	2.7	
			支給金額	6,026,688	5,881,270	6,552,136	2.5	▲ 8.0	
		専門実践教育訓練給付	受給者数	130	140	113	▲ 7.1	15.0	
			支給金額	17,120,610	19,750,952	17,490,704	▲ 13.3	▲ 2.1	
就職促進給付		常用就職支度手当	受給者数	10	7	5	42.9	100.0	
			支給金額	1,423,143	947,471	800,912	50.2	77.7	
		再就職手当	受給者数	660	704	825	▲ 6.3	▲ 20.0	
			支給金額	285,658,253	295,256,227	344,600,334	▲ 3.3	▲ 17.1	
	就業促進定着手当	受給者数	178	209	197	▲ 14.8	▲ 9.6		
		支給金額	32,403,126	38,244,527	36,128,891	▲ 15.3	▲ 10.3		
就業手当	受給者実人員	—	1	3	▲ 100.0	▲ 100.0			
支給金額	181,908	172,978	1,074,147	5.2	▲ 83.1				

※受給資格決定件数は速報値であり、修正があり得る

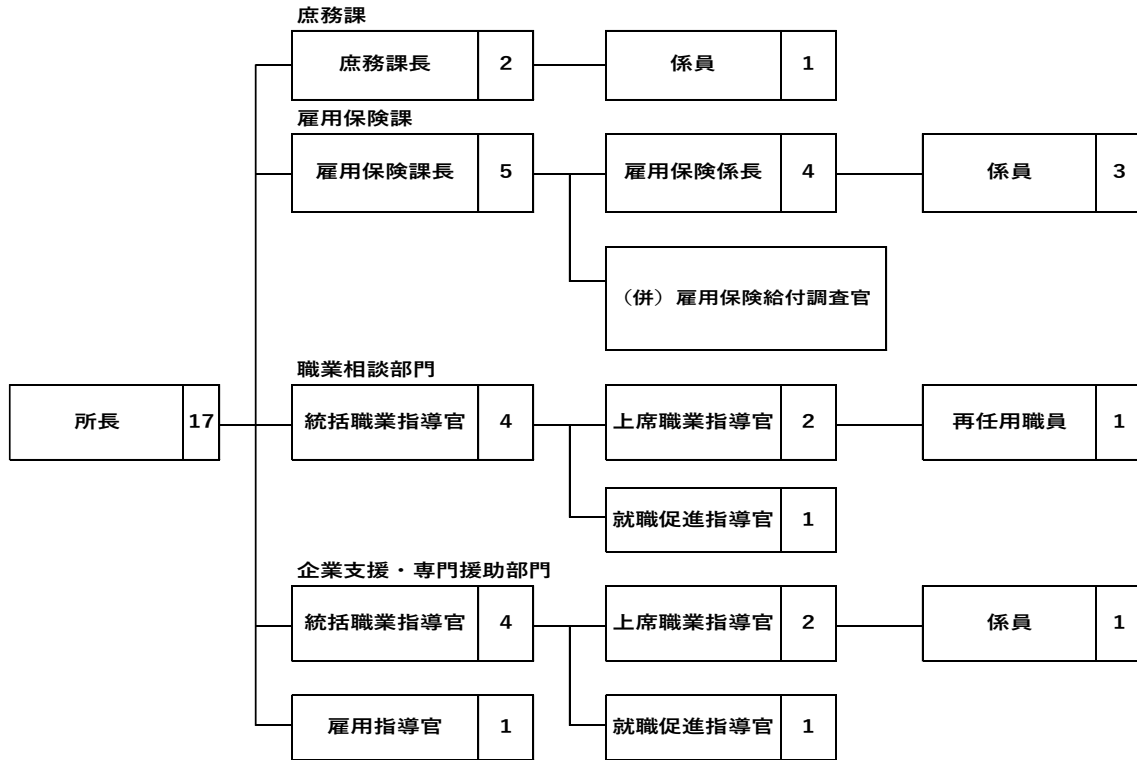
各種助成金

項目	年月	令和4年度累計		令和3年度累計	
		件数	支給額	件数	支給額
特定求職者雇用開発助成金		210	55,946,662	213	56,176,661
雇用調整助成金(休業)		2,401	921,621,828	3,799	2,100,716,868

新規学卒者の職業紹介状況

項目	卒業年数	中学(15校)			高校(9校)		
		R3.3	R4.3	R5.3	R3.3	R4.3	R5.3
卒業者数		2,696	2,836	2,781	2,418	2,398	2,321
求職者数		2	2	3	289	275	264
就職者数		2	2	3	288	275	264
就職先	自管内の事業所へ	1	1	2	112	111	100
	県内(管外)の事業所へ	1	1	1	142	141	144
	県外の事業所へ	0	0	0	34	23	20
求人数		12	7	7	874	902	1,016
充足数		1	1	2	396	338	308
県外からの充足数		0	0	0	83	73	79

組織図



案内図

