



2022

(令和3年度版)

ハローワーク犬山

業務年報

犬山公共職業安定所

犬山市松本町2-10

TEL: (0587) 54-1111

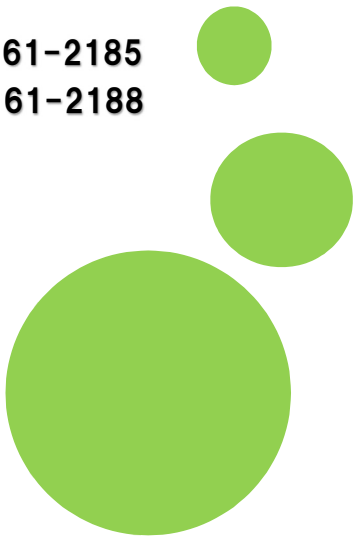
FAX: (0587) 53-6651

江南市地域職業相談室

江南市赤童子町大堀90

TEL: (0568) 61-2185

FAX: (0568) 61-2188



◇管内概況◇

当所の管内は、犬山市、江南市、岩倉市、丹羽郡（扶桑町、大口町）の3市2町からなり、面積140.37km²、人口約27万人余で、観光業のほか、工作機械、自動車部品、硝子、ゴム、食料品製造等の企業が数多く進出し、産業構造においても製造業を中心に多様化した地域である。

また当地域は、東名・名神高速、中央道の基点である小牧インターチェンジに隣接し、中京商工業地域の一部という地の利もあり、大口町地域では工作機械製造の大手企業数社が立地し、「ハイテクの町・大口」として知られるようになった。

管内の観光地として、犬山市は、国から「国際観光モデル地区」に指定されており、日本最古の天守閣を誇る国宝犬山城を中心に、春には満開の桜のもと山車13台が“からくり人形”と共に繰り広げる「犬山祭」、清流木曾川を紅に染めておこなわれる夏の風物詩「木曾川鶉飼」が特に有名である。

また、「藤まつり」で有名な江南市の曼陀羅寺公園や、全国の「桜名所100選」にも選ばれた岩倉市の五条川堤防の桜並木があり、特産物として400年の歴史を持つ「鯉のぼり製造」、扶桑町の「守口大根」が知られている。

さらに、明治の世をしのばせる代表的な建物、物件資料を移設した「明治村」が100万m²に広がり、“生きた社会教育の場”格調の高い博物館として有名である。

このほかにも、世界初の野外民族博物館「リトルワールド」や、サルの博物館「日本モンキーセンター」、奇祭で知られる大縣神社（姫ノ宮）などがあり、念願であった温泉も犬山城のほとりに湧出して、由緒ある観光地として発展している。

◇管内の人口・面接・世帯数・主要産業◇

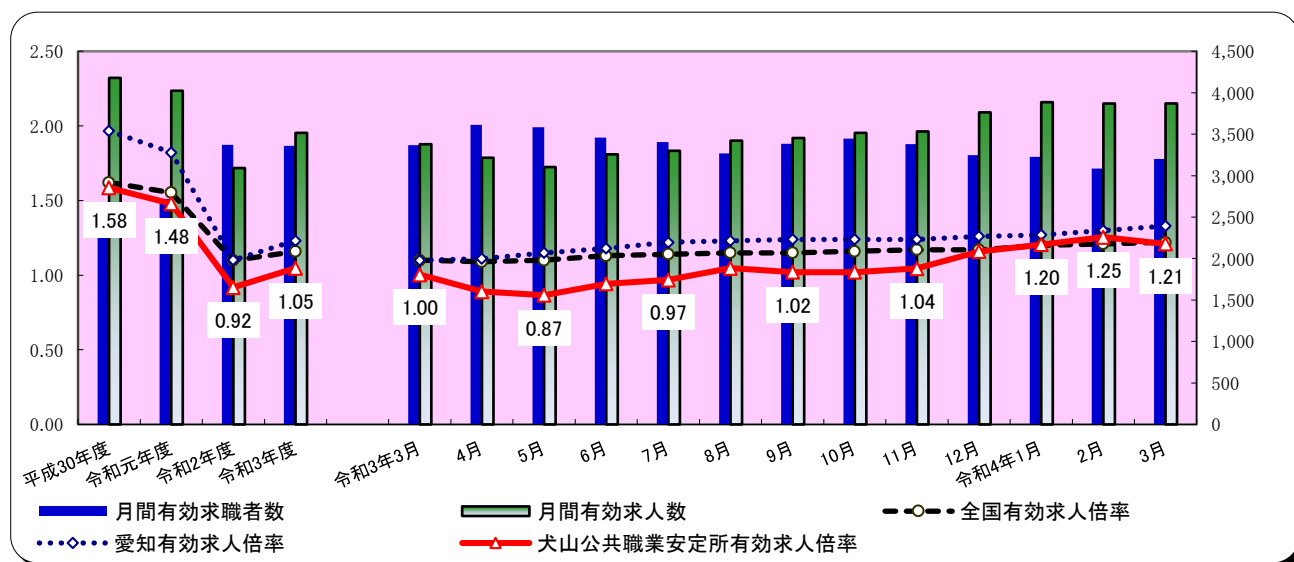
項目	人口(R4.5.1)			面積 (km ²)	世帯数	主要産業
	計	男	女			
犬山市	72,437	35,883	36,554	74.90	29,627	機械機器・金属製品
江南市	97,262	47,429	49,833	30.20	39,186	繊維工業・金属製品
岩倉市	47,600	23,594	24,006	10.47	21,632	化学工業・電気機器
扶桑町	34,213	16,872	17,341	11.19	13,768	化学工業・電気機器
大口町	24,280	12,264	12,016	13.61	9,340	工作機械・繊維工業
計	275,792	136,042	139,750	140.37	113,553	

項目	年月	令和3年度	令和2年度	令和元年度	対前年度増減差	対前々年度増減差
新規求人倍率		1.96	1.66	2.16	0.30	▲ 0.20
有効求人倍率		1.05	0.92	1.48	0.13	▲ 0.43
正社員有効求人倍率		1.04	0.85	1.38	0.19	▲ 0.34

(注) 正社員有効求人倍率＝正社員有効求人数／常用フルタイム(一般)有効求職者数。なお、常用フルタイム有効求職者にはフルタイムの派遣労働者や契約社員を希望する者も含まれるため、厳密な意味での正社員有効求人倍率より低い値となる。

窓口の動き

求人関係	新規求人数は14,785人で、前年度13,009人に比べて13.7%増加し、前々年度16,111人に比べて8.2%減少した。 月間有効求人数は3,516人で、前年度3,092人に比べて13.7%増加し、前々年度4,024人に比べて12.6%減少した。
求職関係	新規求職者数は7,543人で、前年度7,838人に比べて3.8%減少し、前々年度7,455人に比べて1.2%増加した。 月間有効求職者数は3,359人で、前年度3,371人に比べて0.4%減少し、前々年度2,721人に比べて23.4%増加した。



(注) 全国及び愛知の各月有効求人倍率は季節調整値である。なお、安定所の数値は季節調整を行っていないため全て原数値である。

一般職業紹介状況

項目	年月	令和3年度			令和2年度	令和元年度	対前年度増減率	対前々年度増減率
		計	男	女	計	計		
求職	新規求職申込件数	7,543	3,634	3,905	7,838	7,455	▲ 3.8	1.2
	うち中高年齢者	4,298	2,343	1,950	4,380	4,050	▲ 1.9	6.1
	うち雇用保険受給者	2,499	1,094	1,405	2,884	2,355	▲ 13.3	6.1
	月間有効求職者数(月平均)	3,359	1,652	1,706	3,371	2,721	▲ 0.4	23.4
	うち中高年齢者	1,938	1,084	853	1,938	1,503	0.0	28.9
	うち雇用保険受給者	1,510	657	853	1,648	1,157	▲ 8.4	30.5
紹介	紹介件数	7,954	4,160	3,791	8,518	7,802	▲ 6.6	1.9
	うち中高年齢者	4,939	2,912	2,025	4,949	4,344	▲ 0.2	13.7
	うち雇用保険受給者	2,244	1,062	1,182	2,606	1,991	▲ 13.9	12.7
就職	就職件数	1,737	809	928	1,752	1,817	▲ 0.9	▲ 4.4
	うち中高年齢者	1,026	534	492	1,026	1,002	0.0	2.4
	うち雇用保険受給者	497	217	280	516	518	▲ 3.7	▲ 4.1
	就職率	23.0	22.3	23.8	22.4	24.4	0.6	▲ 1.4
求人	新規求人数	14,785	※	※	13,009	16,111	13.7	▲ 8.2
	うち常用	13,907	※	※	12,424	15,381	11.9	▲ 9.6
	月間有効求人数(月平均)	3,516	※	※	3,092	4,024	13.7	▲ 12.6
	うち常用	3,303	※	※	2,968	3,845	11.3	▲ 14.1
充足	充足数	1,387	※	※	1,373	1,604	1.0	▲ 13.5
	うち県外から	246	※	※	235	354	4.7	▲ 30.5
	充足率	9.4	※	※	10.6	10.0	▲ 1.2	▲ 0.6

(注) 1) 新規学卒者を除き、パートタイムを含む。 2) 各欄の数値は、記載のない限り原数値である。
 3) 数値の単位は、特に表示がない限り、件、人、%又はポイント。 4) ▲印は、減少率(差)である。
 5) 平成16年11月から求職申込書における「性別」欄の記載が任意になったことに伴い、男女別の合計は男女計の値と必ずしも一致しない。
 6) 中高年齢者とは、45歳以上の者。 7) 常用とは、雇用期間の定めのない仕事、又は4か月以上の雇用期間が定められている仕事を指す。

パートタイム職業紹介状況(令和3年度計)

犬山公共職業安定所

年 月	令和3年度		令和2年度	令和元年度	対前年度 増減率	対前々年度 増減率
	計	女	計	計		
新規求職申込件数	3,111	2,046	3,070	3,046	1.3	2.1
月間有効求職者数(月平均)	1,516	966	1,423	1,191	6.5	27.3
就職件数	957	610	972	934	▲ 1.5	2.5
新規求人数	5,598	※	5,288	6,448	5.9	▲ 13.2
月間有効求人数(月平均)	1,313	※	1,234	1,574	6.4	▲ 16.6

障害者の職業紹介状況(令和3年度計)

項 目	計	身体障害者		知的障害者		精神障害者	その他障害者
			重度		重度		
新規求職申込件数	525	139	39	54	11	276	56
有効求職者数(月平均)	631	187	48	57	13	325	63
就職件数	215	39	10	25	6	117	34

新規求人の主要産業別状況(令和3年度計)

産 業	新規求人				対前年度増減率			
	全数	一般		パート	全数	一般		パート
			うち常用				うち常用	
建設業	1,026	953	950	73	▲ 1.2	3.1	3.5	▲ 36.0
製造業	2,511	1,921	1,804	590	57.4	67.8	63.6	31.1
食料品製造業	278	151	126	127	50.3	143.5	152.0	3.3
繊維工業	67	32	32	35	31.4	18.5	18.5	45.8
木材・木製品製造業	25	13	13	12	0.0	▲ 18.8	▲ 18.8	33.3
印刷・同関連業	14	11	11	3	133.3	120.0	120.0	200.0
プラスチック製品製造業	286	245	245	41	138.3	231.1	231.1	▲ 10.9
窯業・土石製品製造業	179	141	128	38	13.3	8.5	2.4	35.7
鉄鋼業	43	31	31	12	87.0	55.0	55.0	300.0
金属製品製造業	366	302	302	64	55.7	77.6	77.6	▲ 1.5
はん用機械器具製造業	289	219	219	70	61.5	44.1	44.1	159.3
電気機械器具製造業	168	94	84	74	93.1	91.8	71.4	94.7
情報通信機械器具製造業	45	45	11	—	164.7	164.7	1,000.0	—
輸送用機械器具製造業	238	221	221	17	12.8	13.9	13.9	0.0
情報通信業	2	2	2	—	▲ 60.0	▲ 33.3	0.0	▲ 100.0
情報サービス業	2	2	2	—	▲ 60.0	▲ 33.3	0.0	▲ 100.0
運輸業, 郵便業	1,169	763	757	406	36.1	27.8	28.3	55.0
卸売業, 小売業	1,368	935	928	433	19.3	27.7	27.1	4.3
金融業, 保険業	65	54	54	11	▲ 1.5	12.5	12.5	▲ 38.9
宿泊業, 飲食サービス業	279	144	141	135	68.1	148.3	143.1	25.0
医療, 福祉	6,015	3,021	2,997	2,994	0.6	▲ 1.3	▲ 1.7	2.5
社会保険・社会福祉・介護事業	3,216	1,515	1,502	1,701	4.8	2.0	1.6	7.3
サービス業(他に分類されないもの)	1,089	813	767	276	▲ 1.9	0.6	▲ 1.3	▲ 8.6
計	14,785	9,187	8,898	5,598	13.7	19.0	17.6	5.9

(注) 1 主要産業であるため、全産業計とは一致しない。一般には臨時・季節を含む。

2 平成25年10月改定「日本標準産業分類」に基づく区分により表章したもの。

雇用保険取扱状況

犬山公共職業安定所

項目		年度		令和3年度	令和2年度	令和元年度	対前年度 増減率	対前々年度 増減率	
		令和3年度	令和2年度						
適	3月末現在適用事業所数 (所)			3,268	3,226	3,185	1.3	2.6	
	資格取得者数			9,451	9,704	10,702	▲ 2.6	▲ 11.7	
	資格喪失者数			9,353	8,862	9,647	5.5	▲ 3.0	
	離職票交付枚数 (枚)			5,085	5,302	5,268	▲ 4.1	▲ 3.5	
	うち短期特例者			7	8	10	▲ 12.5	▲ 30.0	
	3月末現在被保険者数			67,428	67,232	66,347	0.3	1.6	
用	雇用継続給付	高年齢	基本給付	受給者実人員	12,337	12,381	12,029	▲ 0.4	2.6
			支給金額	356,572,449	370,394,339	344,919,404	▲ 3.7	3.4	
		再就職給付	受給者実人員	—	—	—	—	—	
		支給金額	—	19,498	—	▲ 100.0	—		
	育児休業	基本給付	受給者実人員	6,095	5,916	5,571	3.0	9.4	
			支給金額	812,634,881	762,179,252	724,924,577	6.6	12.1	
	介護休業給付		受給者数	43	35	26	22.9	65.4	
			支給金額	10,769,360	10,064,888	6,603,693	7.0	63.1	
	給付	基本手当 基本給付	一般求職者給付	受給資格決定件数	2,573	3,096	2,528	▲ 16.9	1.8
				初回受給者数	2,246	2,637	1,917	▲ 14.8	17.2
受給者実人員				847	969	690	▲ 12.6	22.8	
支給金額				1,289,520,276	1,503,385,868	1,032,931,767	▲ 14.2	24.8	
高年齢求職者給付			受給者数	758	820	636	▲ 7.6	19.2	
			支給金額	162,054,405	178,294,531	134,650,349	▲ 9.1	20.4	
教育訓練給付		一般教育訓練給付	受給者数	184	187	200	▲ 1.6	▲ 8.0	
			支給金額	5,881,270	6,552,136	7,117,088	▲ 10.2	▲ 17.4	
		専門実践教育訓練給付	受給者数	140	113	125	23.9	12.0	
			支給金額	19,750,952	17,490,704	17,770,999	12.9	11.1	
就職促進給付		常用就職支度手当	受給者数	7	5	3	40.0	133.3	
			支給金額	947,471	800,912	563,877	18.3	68.0	
		再就職手当	受給者数	704	825	723	▲ 14.7	▲ 2.6	
			支給金額	295,256,227	344,600,334	288,382,671	▲ 14.3	2.4	
	就業促進定着手当	受給者数	209	197	189	6.1	10.6		
		支給金額	38,244,527	36,128,891	35,972,618	5.9	6.3		
就業手当	受給者実人員	1	3	1	▲ 66.7	0.0			
支給金額	172,978	1,074,147	221,382	▲ 83.9	▲ 21.9				

※受給資格決定件数は速報値であり、修正があり得る

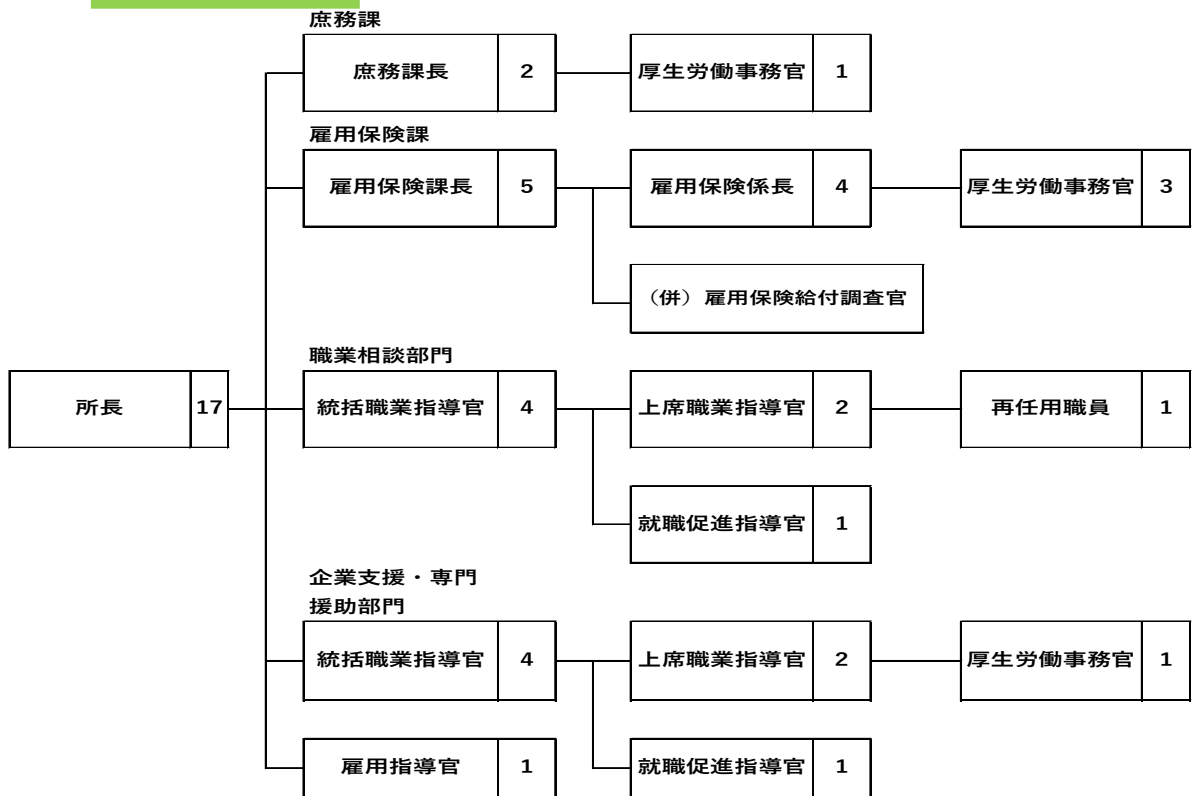
各種助成金

項目	年月	令和3年度累計		令和2年度累計	
		件数	支給額	件数	支給額
特定求職者雇用開発助成金		213	56,176,661	280	75,273,329
雇用調整助成金(休業)		3,799	2,100,716,868	4,596	4,985,751,064

新規学卒者の職業紹介状況

項目	卒業年数	中学(15校)			高校(9校)		
		R2.3	R3.3	R4.3	R2.3	R3.3	R4.3
卒業者数		2,795	2,696	2,836	2,582	2,418	2,398
求職者数		2	2	2	350	289	275
就職者数		2	2	2	350	288	275
自管内の事業所へ		1	1	1	124	112	111
県内(管外)の事業所へ		1	1	1	183	142	141
県外の事業所へ		0	0	0	43	34	23
求人数		14	12	7	1,097	874	902
充足数		1	1	1	482	396	338
県外からの充足数		0	0	0	128	83	73

組織図



案内図

