

平成26年度
業務年報



目次

管内概況	-----	1
名古屋中公共職業安定所	-----	2

有効求人倍率と失業率の推移
新規、有効求人倍率の推移
職業紹介状況
職業別常用新規求人、求職状況
産業別、規模別新規求人、充足状況
障害者職業紹介等状況 障害者登録状況
障害部位別就職状況
生活保護受給者業務取扱状況
外国人等業務取扱状況（名古屋外国人雇用サービスセンターの取り扱いを除く）
各種助成金支給状況
日雇求職有効登録者状況、日雇求職者給付金関係
福祉人材コーナー業務取扱状況
雇用保険適用関係
雇用保険給付関係
過去5年間の業務統計の推移



あいちマザーズハローワーク	-----	16
---------------	-------	----

業務取扱状況
マザーズセミナー等開催状況
月別業務取扱状況（職業紹介状況）
月別業務取扱状況（マザーズハローワーク事業）
担当者制による支援の状況
重点支援対象者の末子年齢
重点支援対象者の居住地別状況



名古屋人材銀行	-----	18
---------	-------	----

業務取扱状況
求人倍率の推移、主要指標の推移
利用者状況
職種別業務取扱状況、職種別、年齢別新規求職状況
産業別求人・就職取扱状況

愛知新卒応援ハローワーク／愛知わかものハローワーク	-----	20
---------------------------	-------	----

愛知新卒応援ハローワーク（来所者・求職者・相談・紹介・就職・セミナー）
新規大卒等障害者の状況
愛知わかものハローワーク（来所者・求職者・相談・紹介・就職）
〃（個別支援対象・セミナー・就活クラブ・面接会）

ハローワーク名古屋中 学卒部門	-----	22
-----------------	-------	----

新規学卒者職業紹介状況
新規学卒者都道府県別受入状況
職業別・産業別・規模別就職状況

ハローワークプラザ名中	-----	24
-------------	-------	----

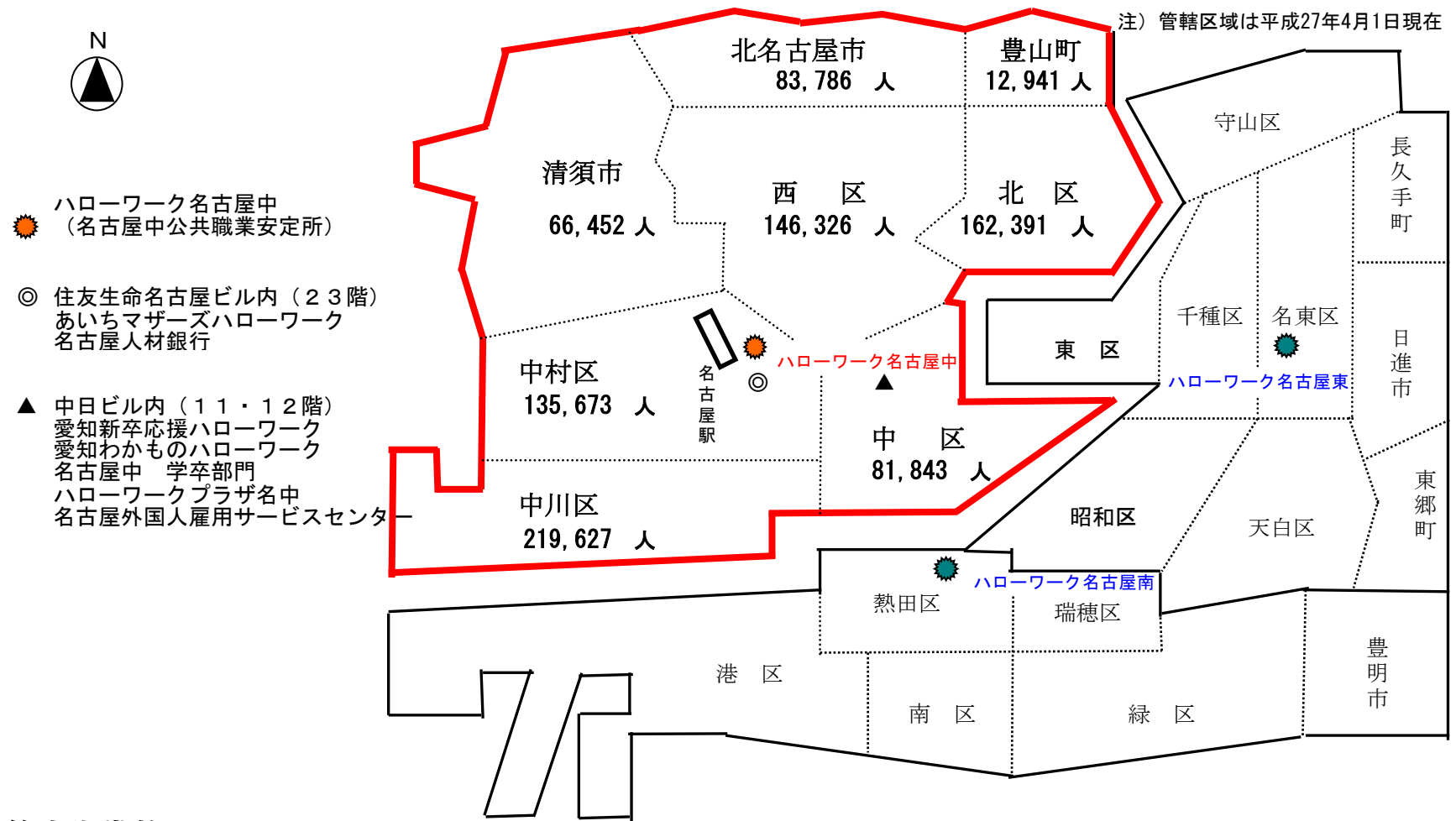
月別業務取扱状況（新規求職件数、紹介件数、就職件数）
サービス提供時間延長（夜間・土曜日）業務取扱状況

名古屋外国人雇用サービスセンター	-----	26
------------------	-------	----

職業紹介状況
新規求職申込件数の在留資格別件数
留学生新規登録状況（国籍別登録状況、年齢別登録状況、学部別登録状況）
学校別登録状況、住居別登録状況、性別登録状況

各課・各部門プロフィール	-----	28
--------------	-------	----

管内概況



管内世帯数と人口

(平成27年4月1日現在)

市(区)町名	面積 (km ²)	世帯数 (戸)	総人口 (人)	性別	
				男	女
名古屋市	北区	74,876	162,391	78,450	83,941
	西区	68,784	146,326	72,508	73,818
	中村区	70,806	135,673	68,420	67,253
	中区	52,288	81,843	39,779	42,064
	中川区	95,104	219,627	108,883	110,744
清須市	26,198	66,452	33,190	33,262	
北名古屋市	33,933	83,786	41,899	41,887	
西春日井郡豊山町	6,209	12,941	5,559	7,382	
計	428,198	909,039	448,688	460,351	

資料出所:面積は(国土交通省 国土地理院発表 平成22年10月1日現在)、人口、世帯数は「愛知県人口動向調査」による。

管内の特徴

当所は、名古屋市のうち中区、中村区、中川区、西区、北区の5区と近郊の清須市、北名古屋市、西春日井郡豊山町を管轄しています。

庁舎は、JR、名鉄、近鉄、地下鉄、バス等の交通機関が集中する名古屋駅から南へ徒歩10分ほどの距離に位置しています。

所在地の中村区は、名古屋駅を中心とし、企業の本・支社等のビジネス街や商店街、予備校・各種学校が集中し、また、高層ビルが建ち並び、建設中も含めると10棟以上となる予定です。

百貨店や地下街・商店街を中心とした商業地域としても、活気のある地域となっています。

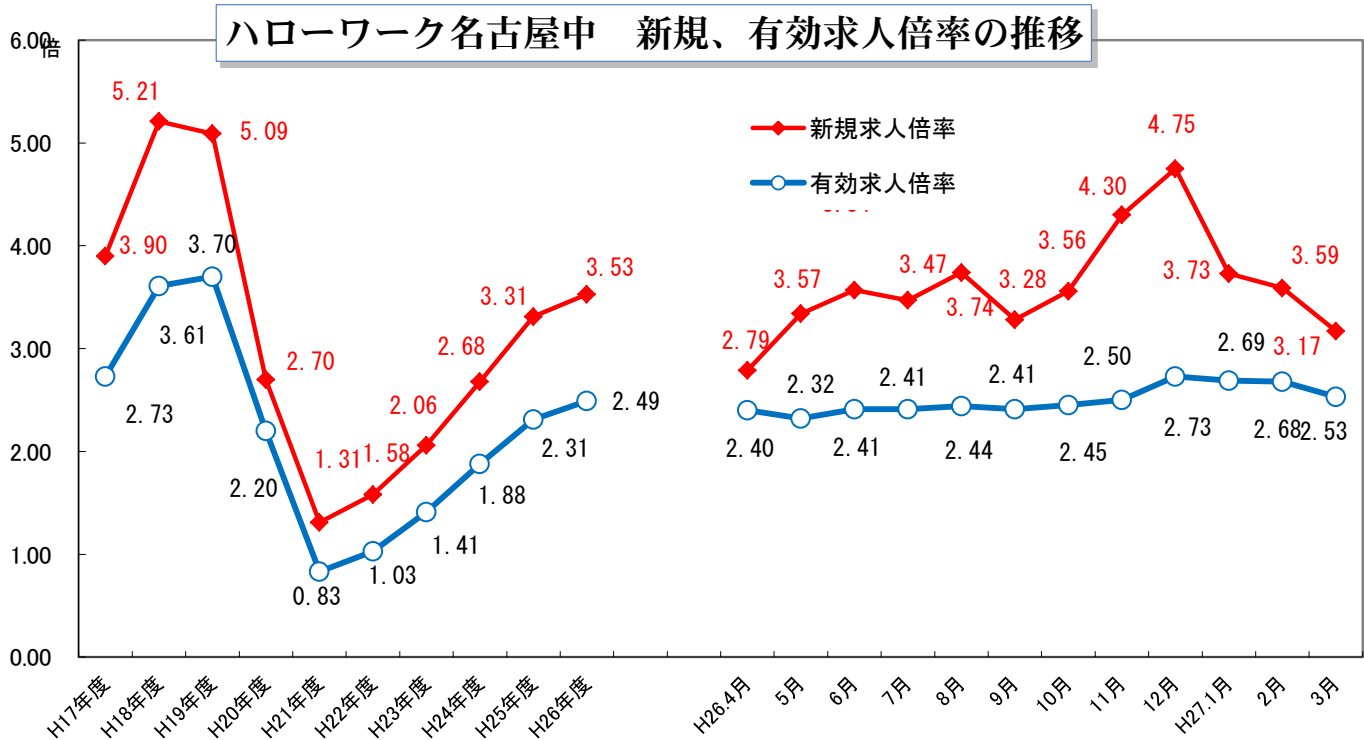
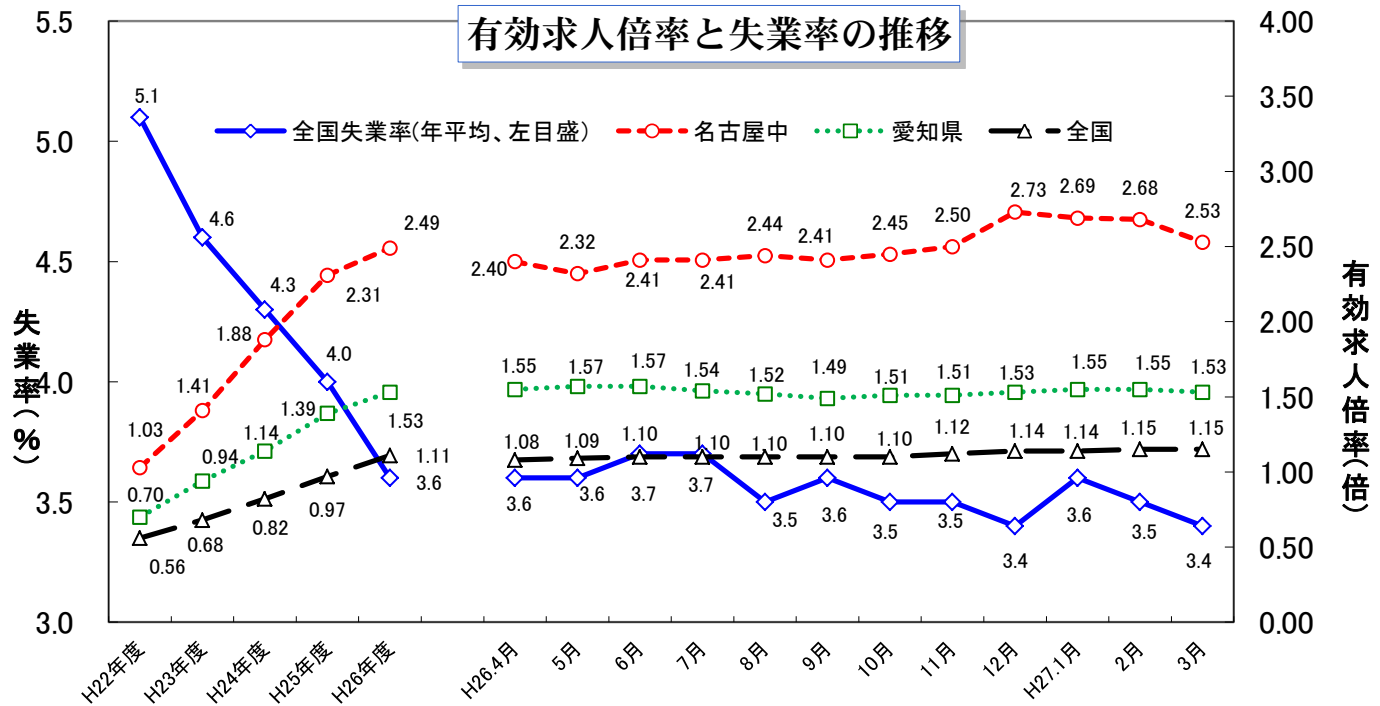
東に隣接する中区は、本県の政治・経済の中心地域で、県庁、市役所をはじめ中央省庁の出先機関のある官庁街。商社や銀行、証券会社、百貨店、ホテル、商店、飲食店が建ち並ぶ県下随一の繁華街を有しています。

中川区、西区、北区、清須市、豊山町は、名古屋都心への通勤圏内の住宅地として、また、製造業建設業等の多い地域となっています。

管内産業を、雇用保険適用状況でみると、サービス業(専門・技術サービス業、生活関連サービス業・娯楽業を含む)が27.0%、卸売業・小売業が21.7%、製造業が12.3%、建設業が11.5%、医療・福祉が8.4%、宿泊業、飲食サービス業が5.9%、金融業・保険業、不動産業が4.5%、情報通信業が4.2%、運輸業、郵便業が2.9%を占めています。

平成23年3月の東日本大震災後の雇用不安・円高の影響により、景気は足踏状態でしたが、平成24年暮れからの「円高」「株高」傾向を追い風とした景気回復による「人手不足感」を背景に、県内主要産業である輸送用機械製造を始め、建設、卸小売、サービス、福祉介護等の産業で求人意欲が上向きになるとともに、管内の雇用情勢も改善が顕著となっています。

その後、平成26年春の「消費税増税」の影響や「派遣求人」の減少により一時的に足踏状態でしたが、生産拠点の「国内回帰」「円安継続」等の要素もあり穏やかながら、景気回復の基調が続いています。



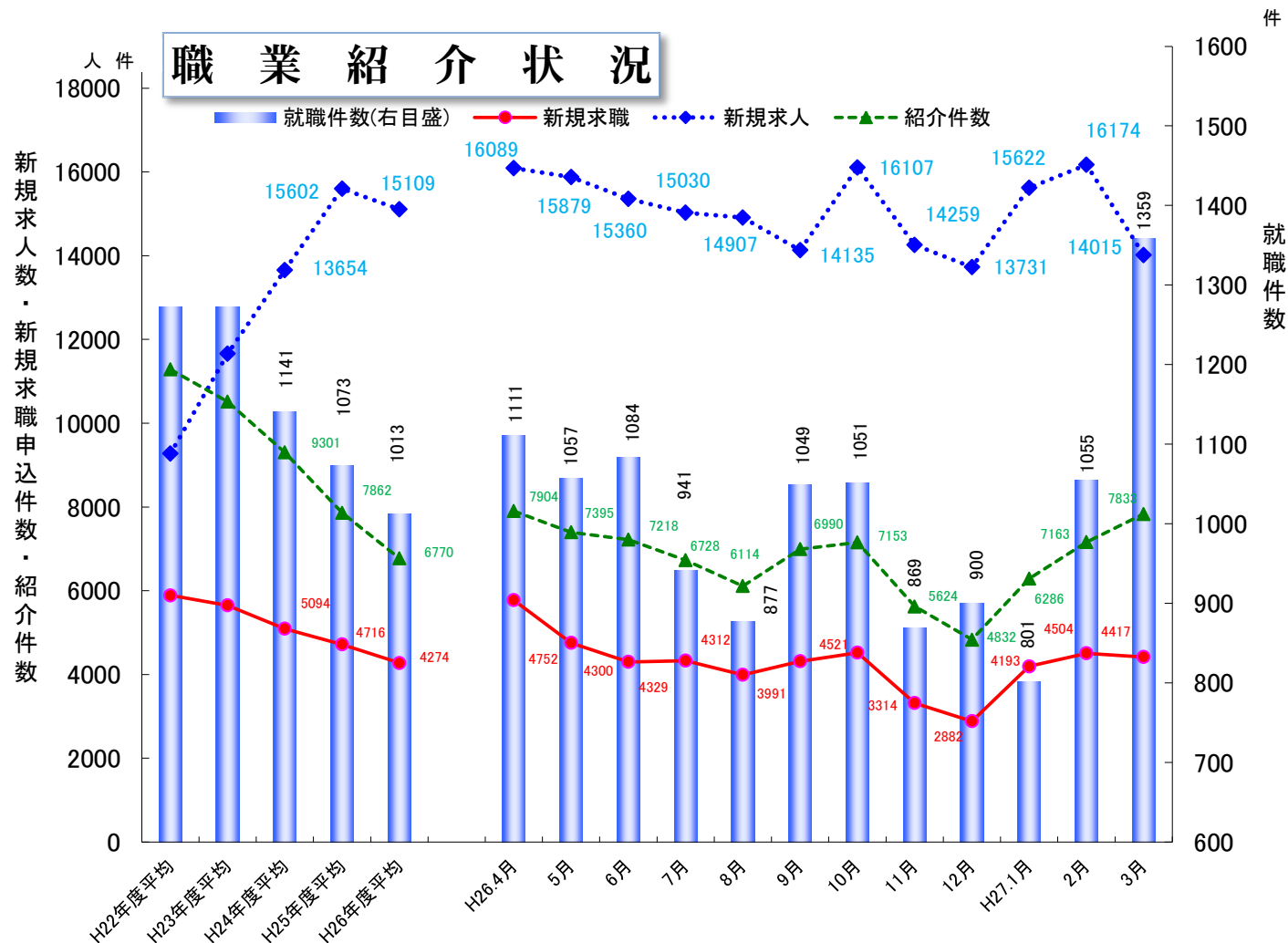
愛知万博

リーマンショック
原油高騰

東日本大震災

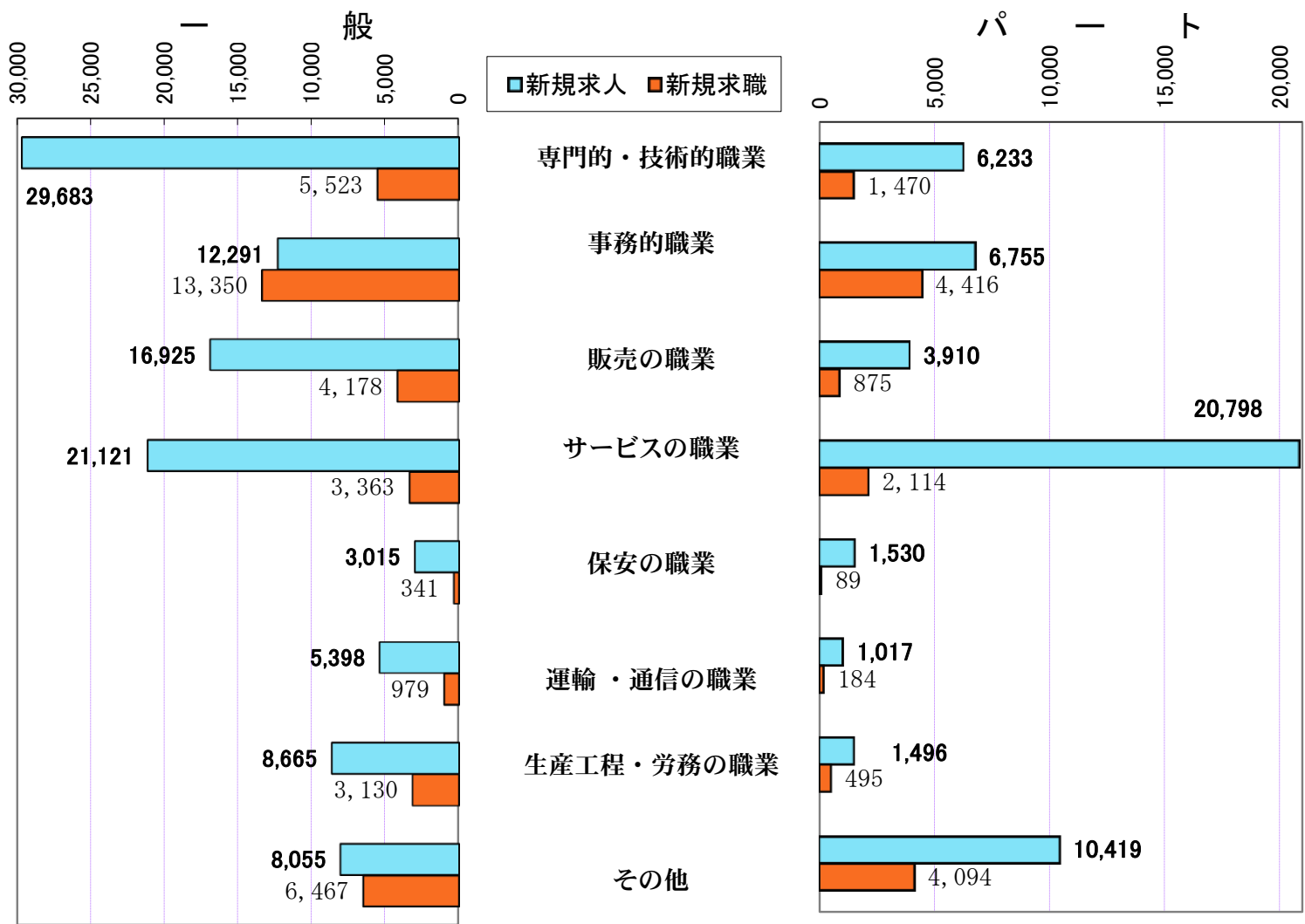
第二次安倍内閣

消費税8%増税

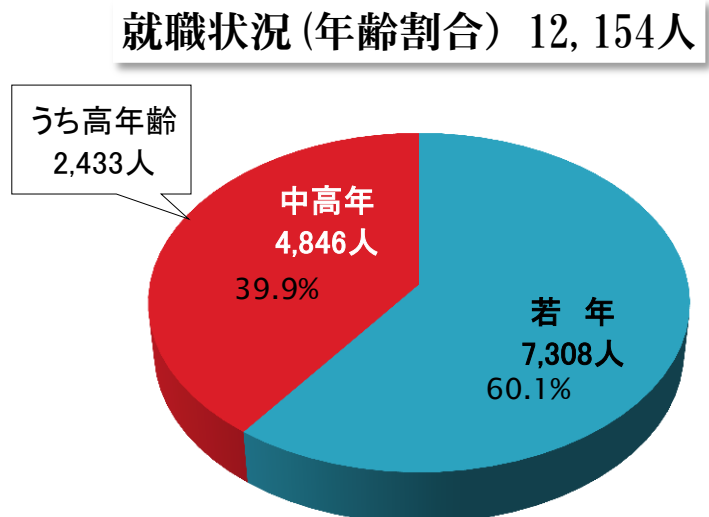
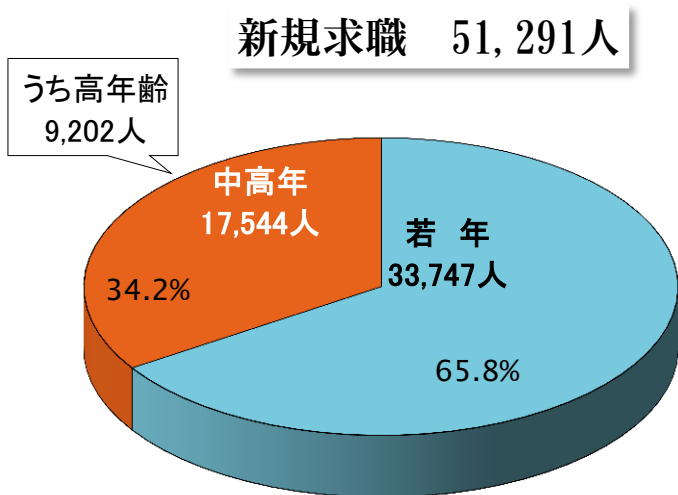


項目 年度(月)	新規求職申込件数		新規求人数		紹介件数		就職件数		新規求人 倍率	有効求人 倍率
	件数	前年比	人数	前年比	件数	前年比	件数	前年比		
	件	%	人	%	件	%	件	%	倍	倍
H22年度平均	5,888	1.3	9,277	21.6	11,283	66.8	1,273	16.1	1.58	1.03
H23年度平均	5,648	▲ 4.1	11,658	25.7	10,516	▲ 2.4	1,273	0.0	2.06	1.41
H24年度平均	5,094	▲ 9.8	13,654	17.1	9,301	▲ 11.6	1,141	▲ 10.4	2.68	1.88
H25年度平均	4,716	▲ 7.4	15,602	14.3	7,862	▲ 15.5	1,073	▲ 6.0	3.31	2.31
H26年度平均	4,274	▲ 9.4	15,109	▲ 3.2	6,770	▲ 13.9	1,013	▲ 5.6	3.53	2.49
26年 4月	5,776	▲ 13.1	16,089	10.7	7,904	▲ 21.1	1,111	▲ 5.9	2.79	2.40
5月	4,752	▲ 14.3	15,879	9.7	7,395	▲ 20.1	1,057	▲ 9.0	3.34	2.32
6月	4,300	▲ 8.8	15,360	4.9	7,218	▲ 14.4	1,084	1.2	3.57	2.41
7月	4,329	▲ 9.5	15,030	▲ 7.9	6,728	▲ 20.8	941	▲ 17.9	3.47	2.41
8月	3,991	▲ 13.4	14,907	▲ 2.6	6,114	▲ 17.5	877	▲ 11.7	3.74	2.44
9月	4,312	▲ 7.3	14,135	▲ 12.1	6,990	▲ 6.4	1,049	▲ 4.9	3.28	2.41
10月	4,521	▲ 4.2	16,107	▲ 12.9	7,153	▲ 11.3	1,051	▲ 5.3	3.56	2.45
11月	3,314	▲ 16.6	14,259	▲ 6.4	5,624	▲ 17.0	869	▲ 13.4	4.30	2.50
12月	2,882	▲ 8.8	13,731	▲ 1.5	4,832	▲ 8.7	900	0.6	4.76	2.73
27年 1月	4,193	▲ 13.7	15,622	▲ 5.1	6,286	▲ 15.4	801	▲ 5.3	3.73	2.69
2月	4,504	2.2	16,174	▲ 2.2	7,163	▲ 8.0	1,055	3.1	3.59	2.68
3月	4,417	▲ 2.3	14,015	▲ 7.7	7,833	▲ 1.1	1,359	1.1	3.17	2.53

■職業別常用新規求人・求職状況



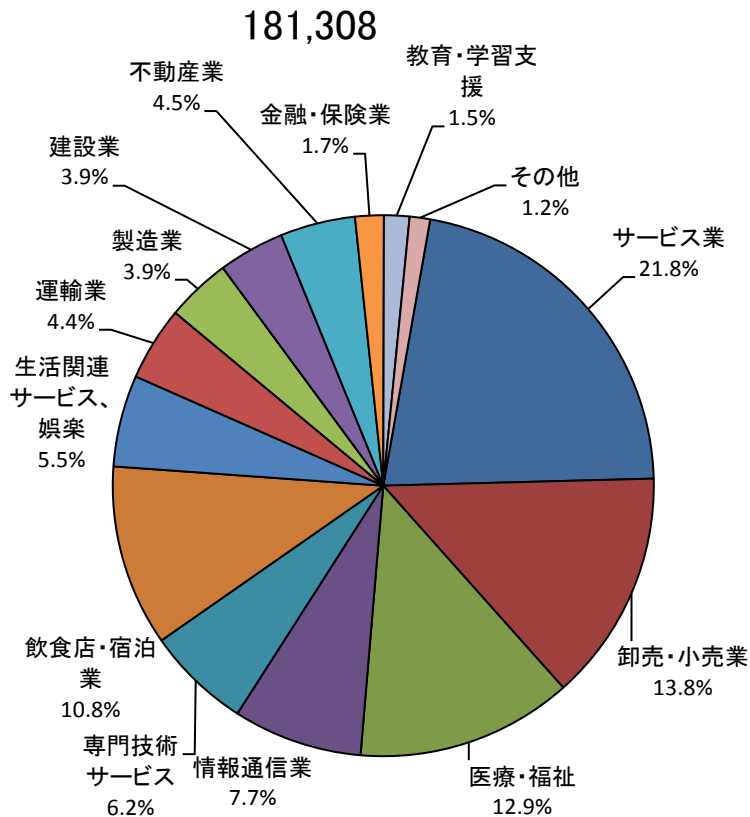
■新規求職者と就職における年齢層割合



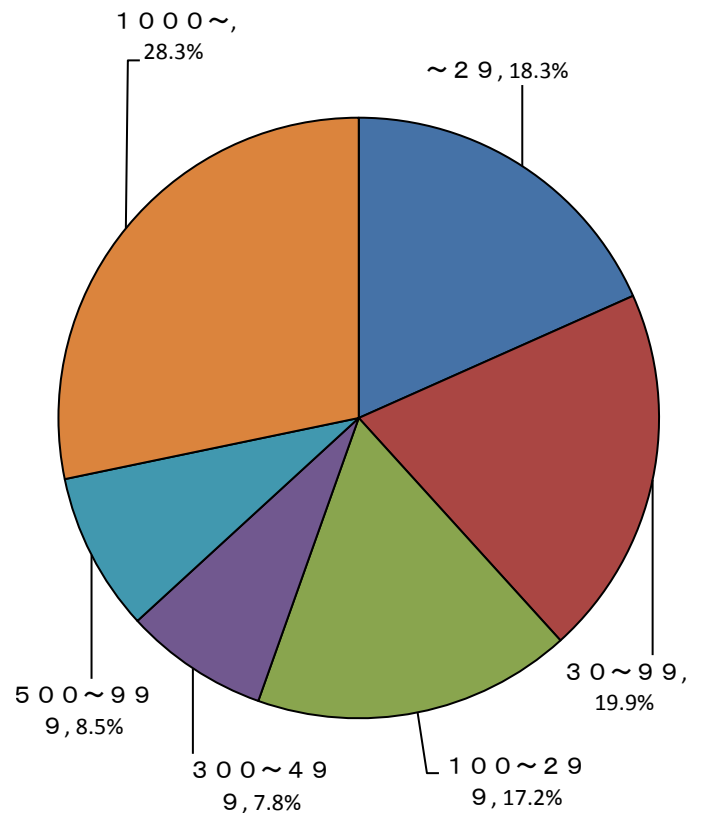
※ 若年: ~44歳 中高年: 45歳~ 高年齢: 55歳~

産業別、規模別新規求人、充足状況

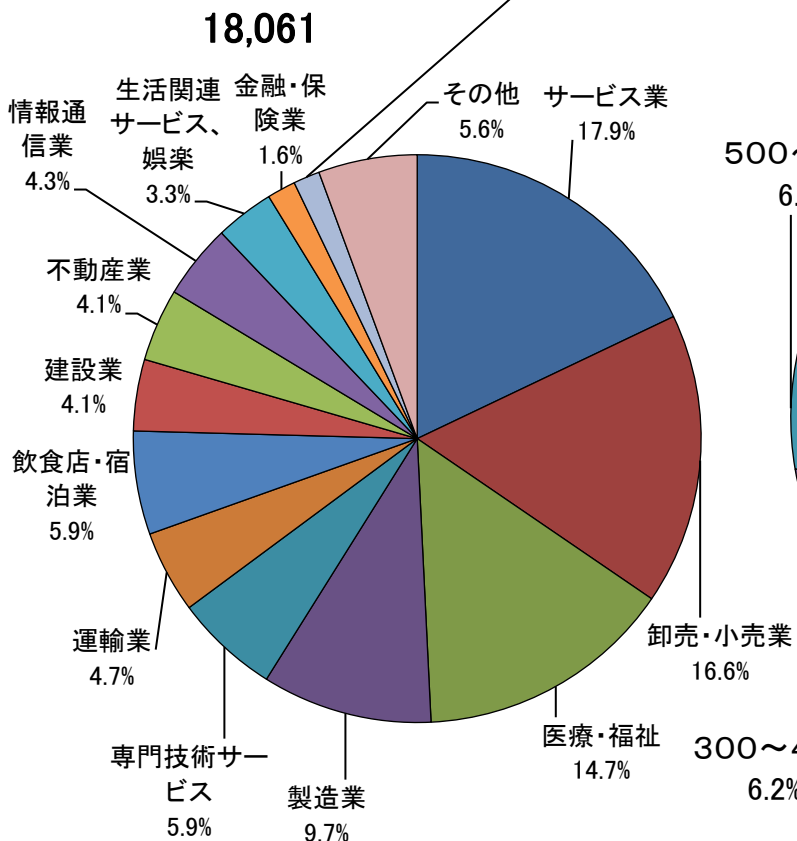
【産業別新規求人状況】



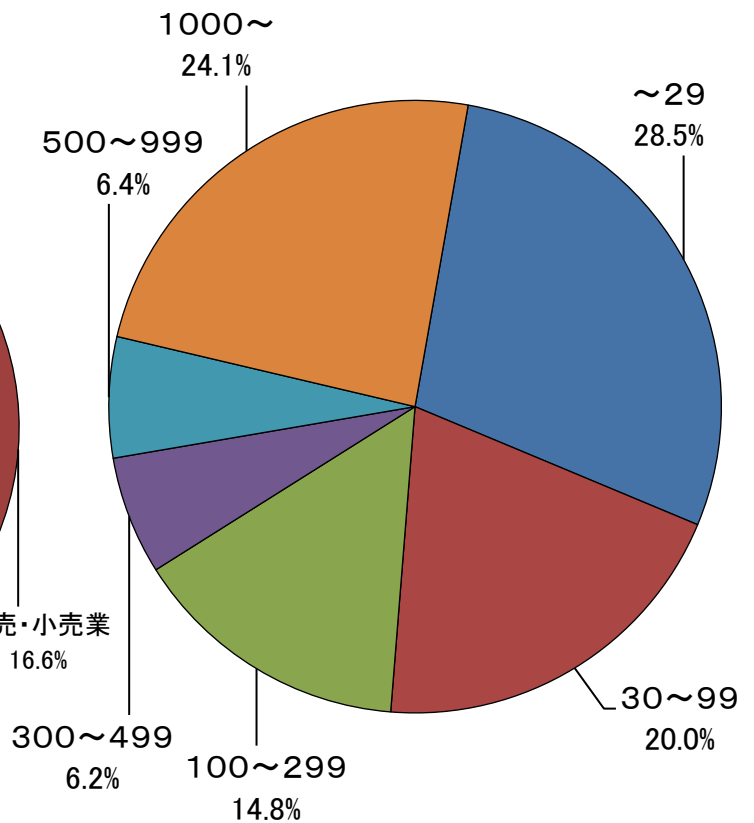
【規模別新規求人状況】



【産業別充足状況】



【規模別充足状況】



■ 障害者職業紹介等状況（学卒含）

項目	合計	身体障害者		知的障害者		精神障害者	その他
		うち重度	うち軽度	うち重度	うち軽度		
職業紹介 新規求職申込件数	2,107	592	240	369	41	1,048	98
就職件数	959	269	119	199	30	467	24

■ 障害者登録状況（有効求職者月平均）

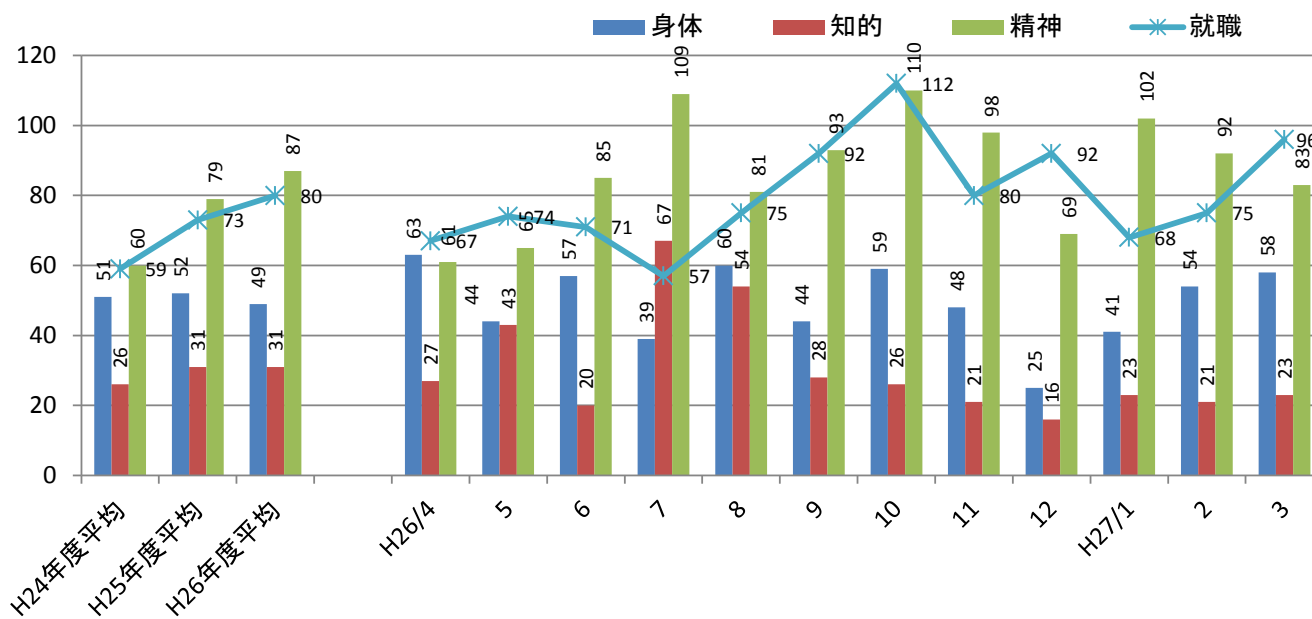
障害部位		有効求職者月平均
身体障害者	視覚	69
	聴覚・平衡・音声言語・そしゃく機能	106
	上肢切断機能	121
	下肢切断機能	153
	体幹機能	65
	脳病変による運動機能	15
	内部機能	215
	小計	744
知的障害者・精神障害者・その他	知的障害	284
	精神障害	783
	その他	40
	小計	1,067
合計		1,851

■ 障害部位別就職状況

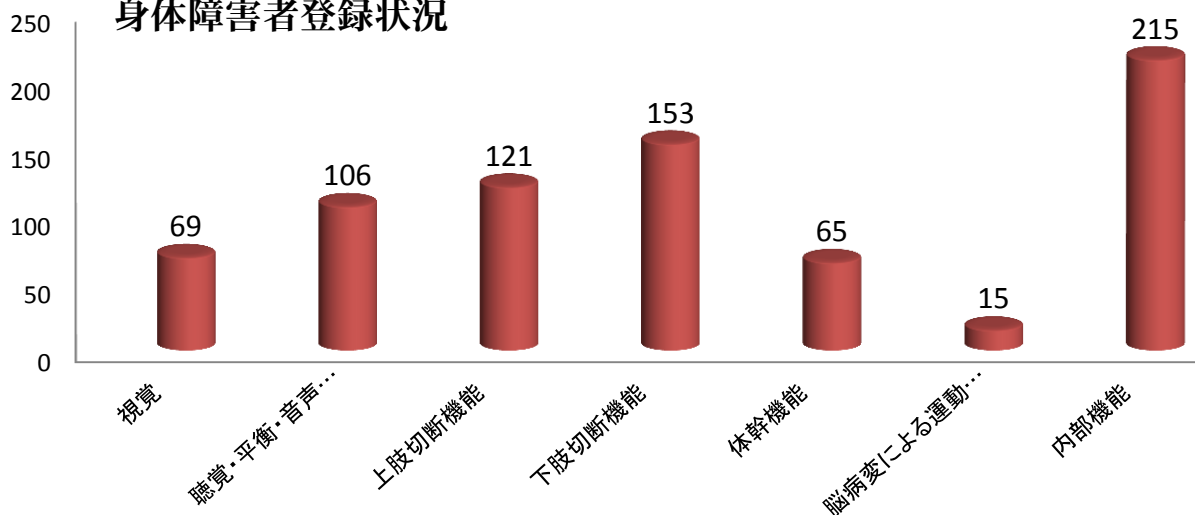
障害部位	身体障害者	
	うち軽度	うち重度
視覚	31	19
聴覚	57	37
平衡機能	0	0
音声・言語・そしゃく機能	1	0
上肢切断	7	2
上肢機能	32	11
下肢切断	6	1
下肢機能	43	10
体幹機能	23	4
脳病変移動機能	7	0
脳病変上肢機能	3	1
心臓機能	29	16
腎臓機能	19	14
呼吸器機能	1	1
膀胱・直腸機能	6	0
免疫機能	2	2
肝機能	2	1
小計	269	119
知的障害	199	30
精神障害	467	
その他	24	
小計	690	30
合計	959	149

※その他の障害		新規求職	就職
	発達障害	40	11
	難病障害	54	10
	高次脳機能障害	3	1
	その他	1	2
	合計	98	24

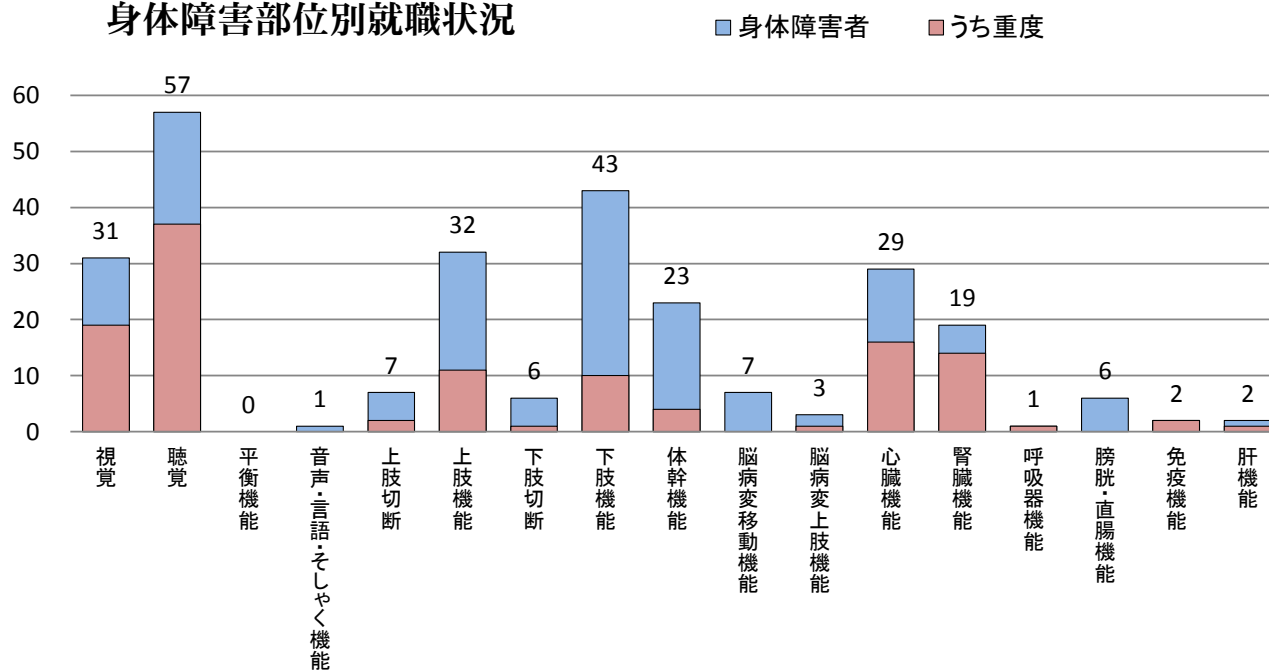
障害別新規求職・就職状況



身体障害者登録状況

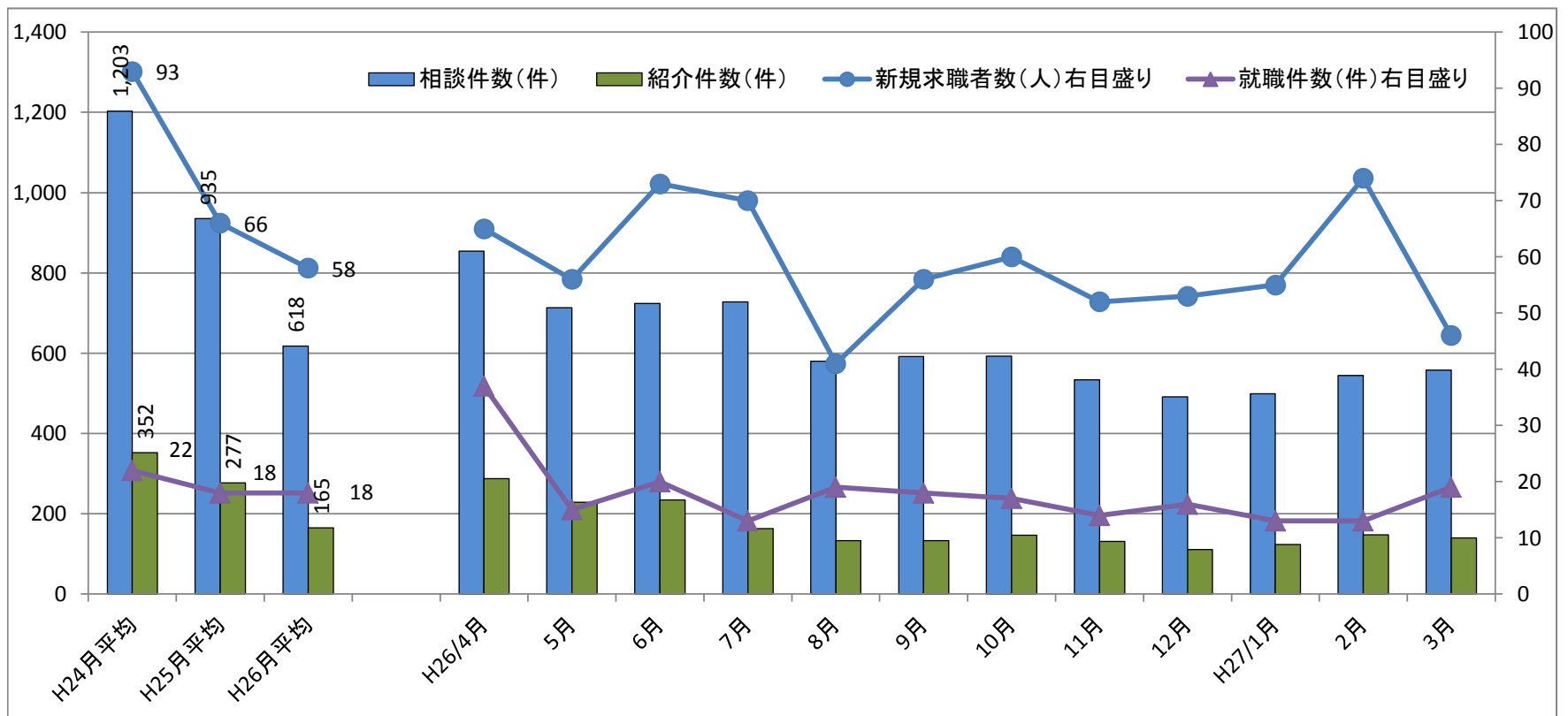


身体障害部位別就職状況



■生活保護受給者業務取扱状況（付属施設の取り扱いを含まない）

	平成26年度	平成25年度	対前年比 (%)
新規求職者数	701	795	▲ 11.8
相談件数	7,410	11,223	▲ 34.0
紹介件数	1,980	3,323	▲ 40.4
就職件数	214	215	▲ 0.5



	H26/4月	5月	6月	7月	8月	9月	10月	11月	12月	H27/1月	2月	3月
新規求職者数(人)	65	56	73	70	41	56	60	52	53	55	74	46
相談件数(件)	854	713	724	728	580	592	593	534	491	499	544	558
紹介件数(件)	288	229	234	163	133	133	147	131	111	123	148	140
就職件数(件)	37	15	20	13	19	18	17	14	16	13	13	19

■外国人等業務取扱状況（付属施設の取り扱いを含まない）

	H26年 年計	H26年 4月	5月	6月	7月	8月	9月	10月	11月	12月	H27年 1月	2月	3月
新規求職者数	449	46	42	36	32	31	49	43	29	24	39	32	46
相談件数	1,488	140	142	124	137	113	135	128	118	86	112	124	129
就職件数	47	1	2	2	1	0	3	5	4	4	7	12	6

※名古屋外国人雇用サービスセンターの取扱状況はP26, 27に掲載

(人)

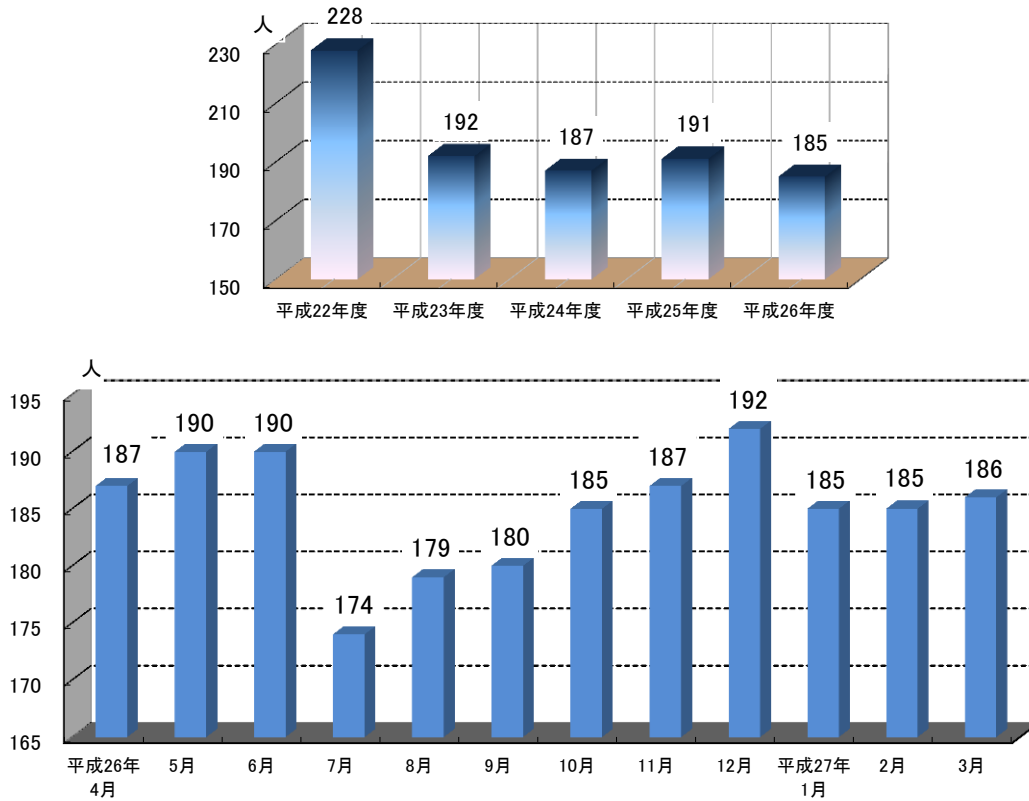
■各種助成金支給状況

項目	年度	平成26年度計		平成25年度計	
		件数	支給額	件数	支給額
雇用調整助成金(休業)		504	104,308,610	2,626	586,733,301
特定求職者雇用開発助成金		2,900	991,796,659	2,720	942,382,194

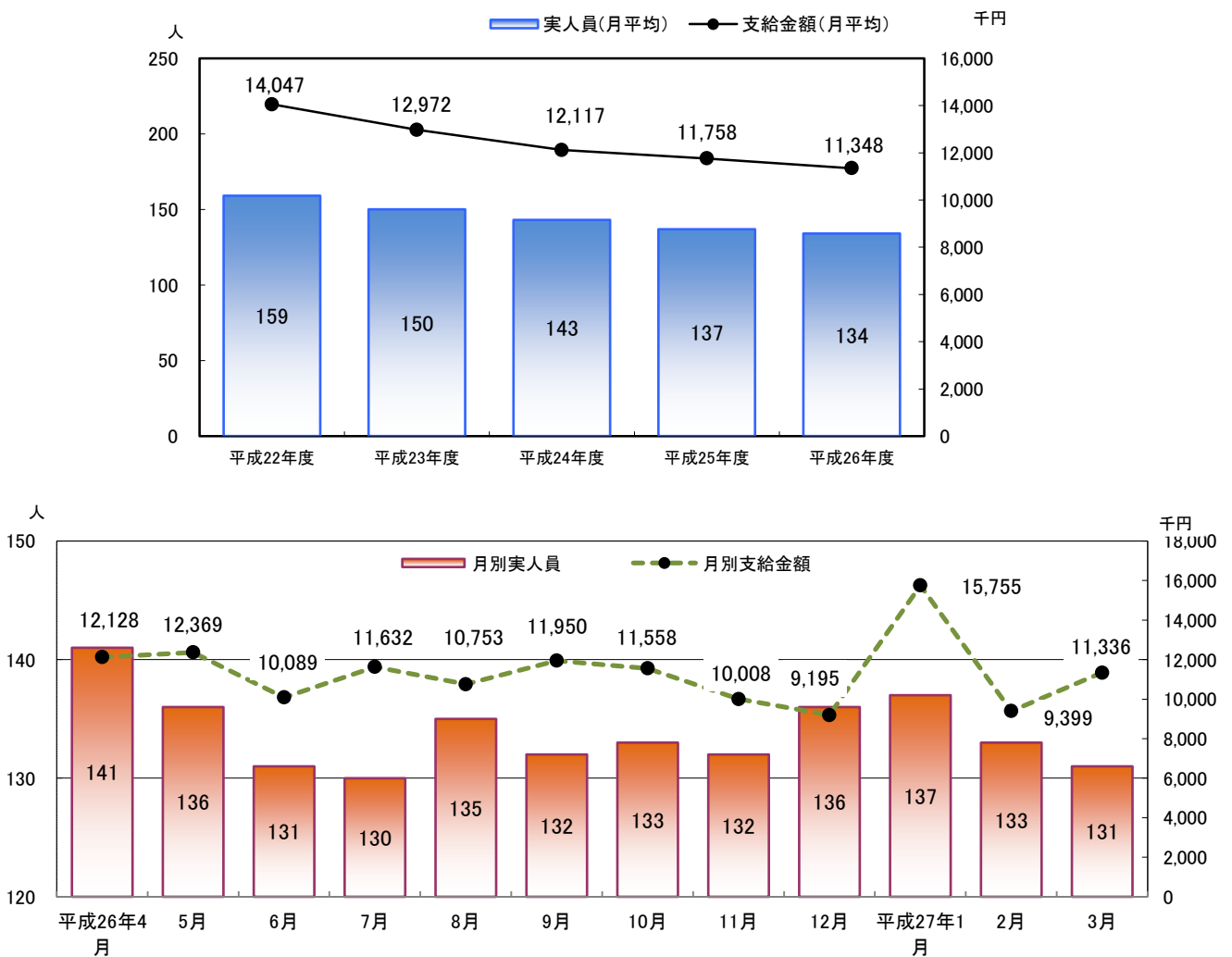
※平成18年10月より助成金業務は「あいち雇用助成室」に集中化。

※雇用調整助成金(休業)には中小企業緊急雇用安定助成金(休業)が含まれる。

■日雇求職有効登録状況



■日雇求職者給付金関係



■福祉人材コーナー業務取扱状況

少子高齢化の進行に伴い、医療・福祉分野での人材不足が問題とされる中で、「看護」、「介護」及び「保育」における福祉人材の確保を行うため、当所4階に「福祉人材コーナー」が設置されています。

福祉人材コーナーのご紹介

特徴 その1 「専門相談員と予約・担当者制」

「社会福祉士」、「介護福祉士」等の資格を有し、現場経験のある者が「就職支援ナビゲーター・就職支援コーディネーター」として、親身で極め細やかな相談を行うため予約・担当者制で職業相談を行っています。



特徴 その2 「DVD&インターネットパソコン」

特に介護関連の仕事については、施設の種類や仕事内容で未だ知られていないことが多くあり、「介護」の仕事等を具体的に知っていただくため、DVD映像資料を見ていただいております。

特徴 その3 「就職支援セミナー、福祉施設見学会及び就職相談会・面接会の開催」

初めて「福祉の仕事」にチャレンジする方を対象とした就職支援セミナーを開催し、また、就職相談会・面接会等を企画・開催することにより、求人・求職のマッチングを積極的に行っています。



平成26年度 取扱状況

	来場者数	新規相談件数	相談件数		相談件数内訳			紹介件数	紹介就職件数	
			男	女	介護関連	医療関連	保育関連			
26年度	2,625	904	2,383	708	1,675	1,629	401	353	773	270
25年度	1,776	636	1,750	651	1,099	1,461	164	125	530	212
増減(%)	47.8%	42.1%	36.2%	8.8%	52.4%	11.5%	144.5%	182.4%	45.8%	27.4%

【就職相談会・面接会】

平成26年度に、32回の就職相談会・面接会を実施しました。
参加企業は354社、参加求職者は1,040名、1,751件のブースでの相談を行いました。

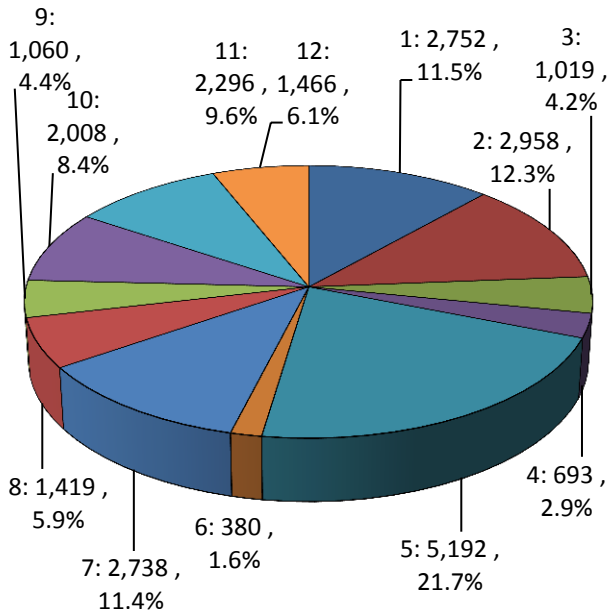
- ① 平成26年 5月 27日開催
『新規オープン予定の施設対象 介護・看護・生活支援職 就職相談会』
会場：住友生命名古屋ビル1F大会議室
参加事業所：9社 / 参加求職者：36名 / ブース相談件数：74件
- ② 平成26年 6月27日開催
『保育職 ミニ就職面接会』
会場：住友生命名古屋ビル23Fハローワーク会議室
参加事業所：7社 / 参加求職者：27名 / ブース相談件数：38件
- ③ 平成26年10月 2日開催
『介護労働講習受講者対象就職相談会』
会場：住友生命名古屋ビル1F大会議室
参加事業所：12社 / 参加求職者：40名 / ブース相談件数：112件
- ④ 平成26年10月 8日開催
『介護労働講習受講者対象就職相談会』
会場：住友生命名古屋ビル1F大会議室
参加事業所：12社 / 参加求職者：40名 / ブース相談件数：73件
- ⑤ 平成26年11月28日開催
『保育職 ミニ就職面接会』
会場：住友生命名古屋ビル23Fハローワーク会議室
参加事業所：10社 / 参加求職者：24名 / ブース相談件数：53件
- ⑥ 平成27年 3月 6日開催
『保育職と補助職 ミニ就職相談会』
会場：住友生命名古屋ビル23Fハローワーク会議室
参加事業所：13社 / 参加求職者：46名 / ブース相談件数：99件
- ⑦ 平成26年 7月から年度末まで26回開催
『介護・看護・福祉関連職のための就職面接会』 (毎月定期開催)
会場：住友生命名古屋ビル1F大会議室又は23Fハローワーク会議室
参加事業所：291社 / 参加求職者：827名 / ブース相談件数：1,302件



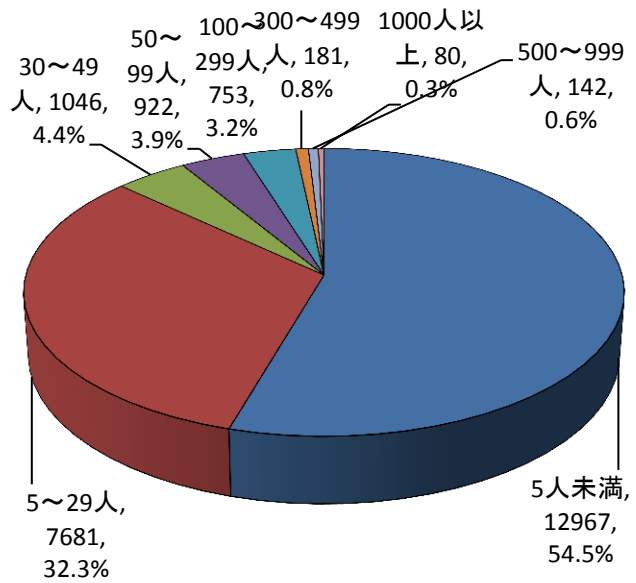
■雇用保険適用関係

【適用事業所状況】 事業所数 23,772事業所 (平成27年3月末現在)

産業別

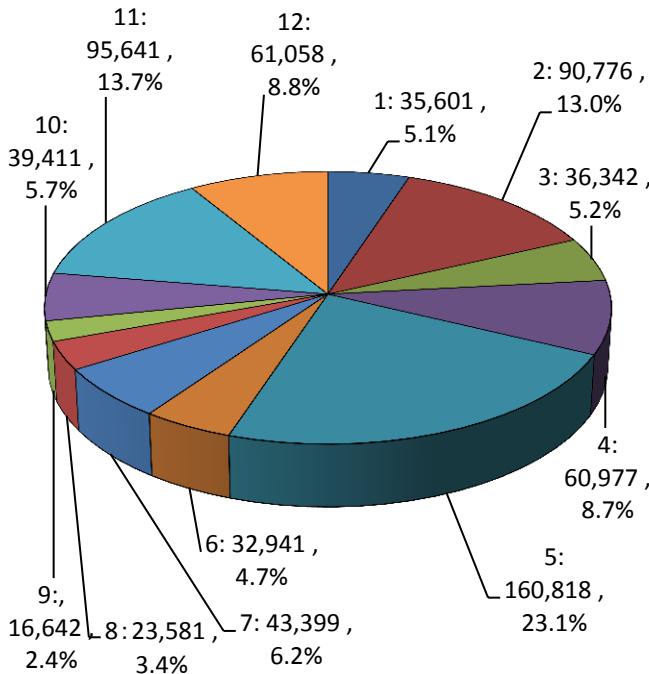


規模別

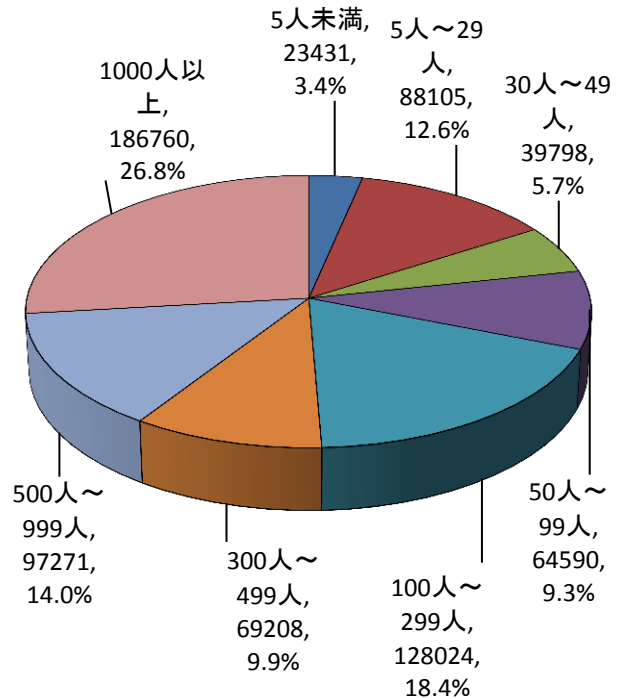


【被保険者状況】 被保険者数 697,187人 (平成27年3月末現在)

産業別



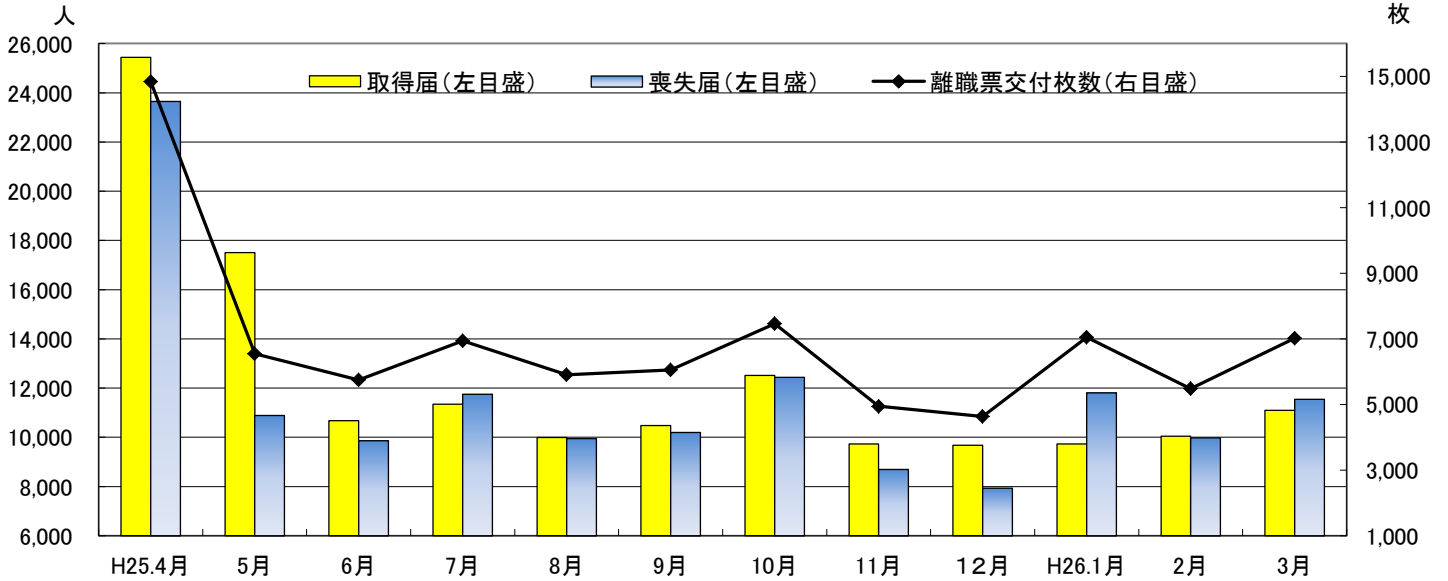
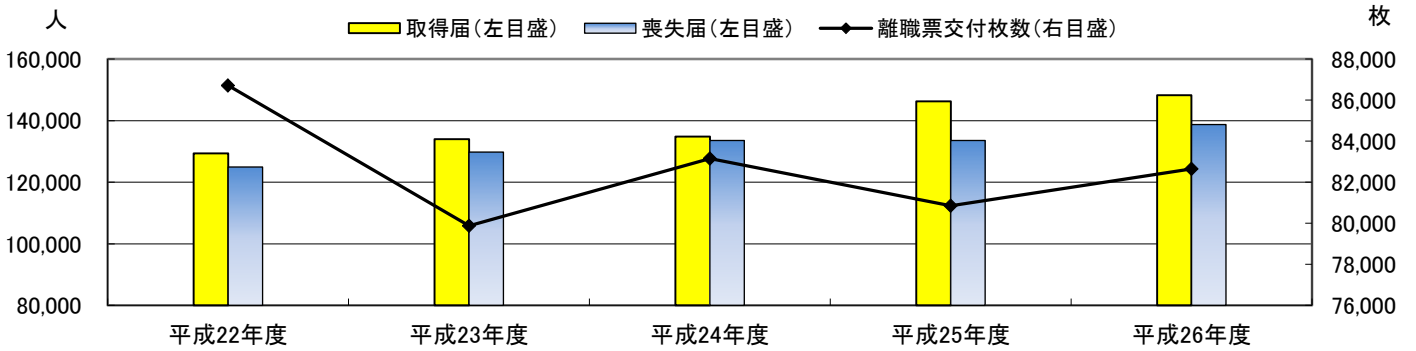
規模別



産業別
 1:建設 2:製造 3:情報通信 4:運輸 5:卸・小売 6:金融・保険・不動産
 7:専門・技術サービス 8:飲食・宿泊 9:生活サービス・10:医療・福祉
 11:サービス(他に含まれない) 12:その他

■雇用保険適用関係月別状況

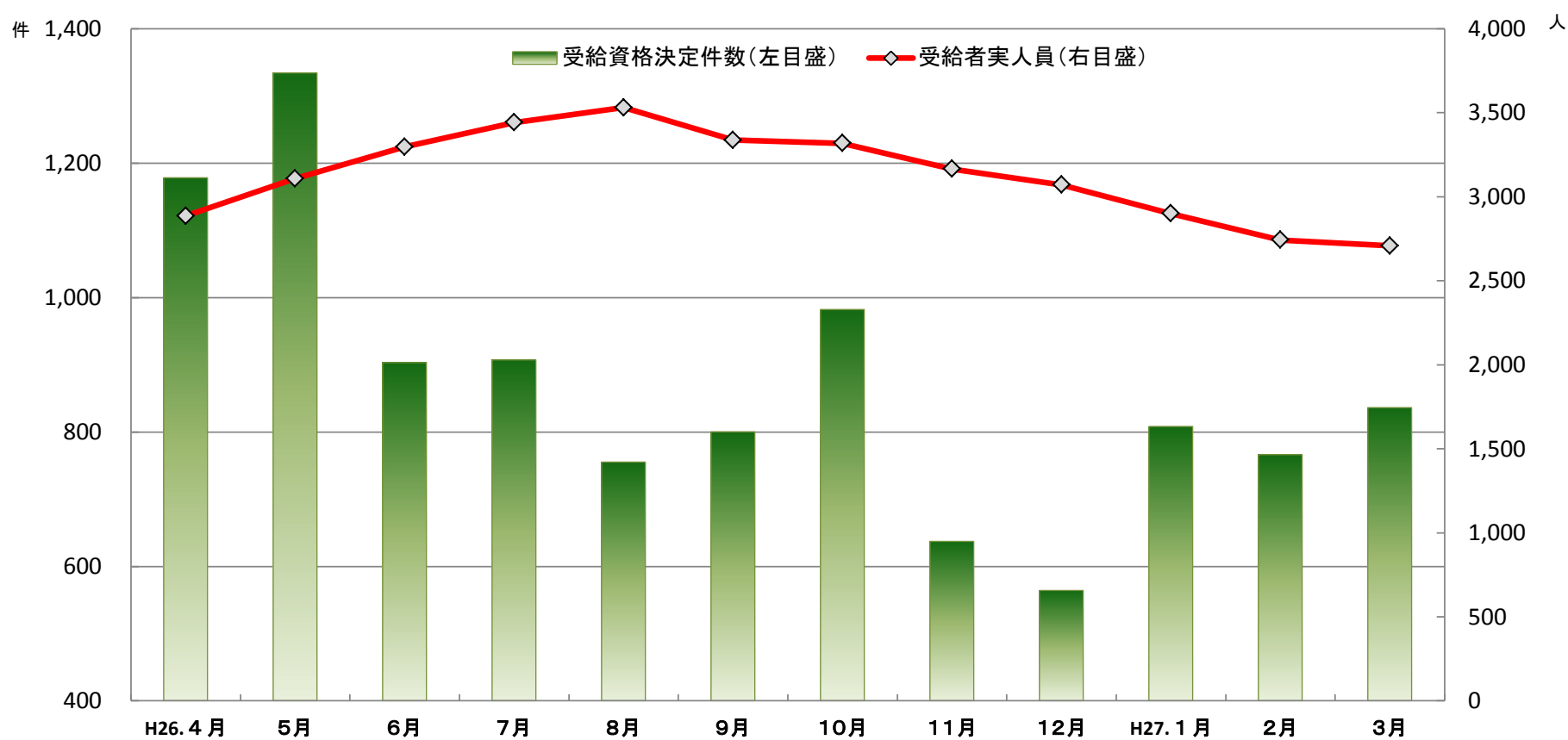
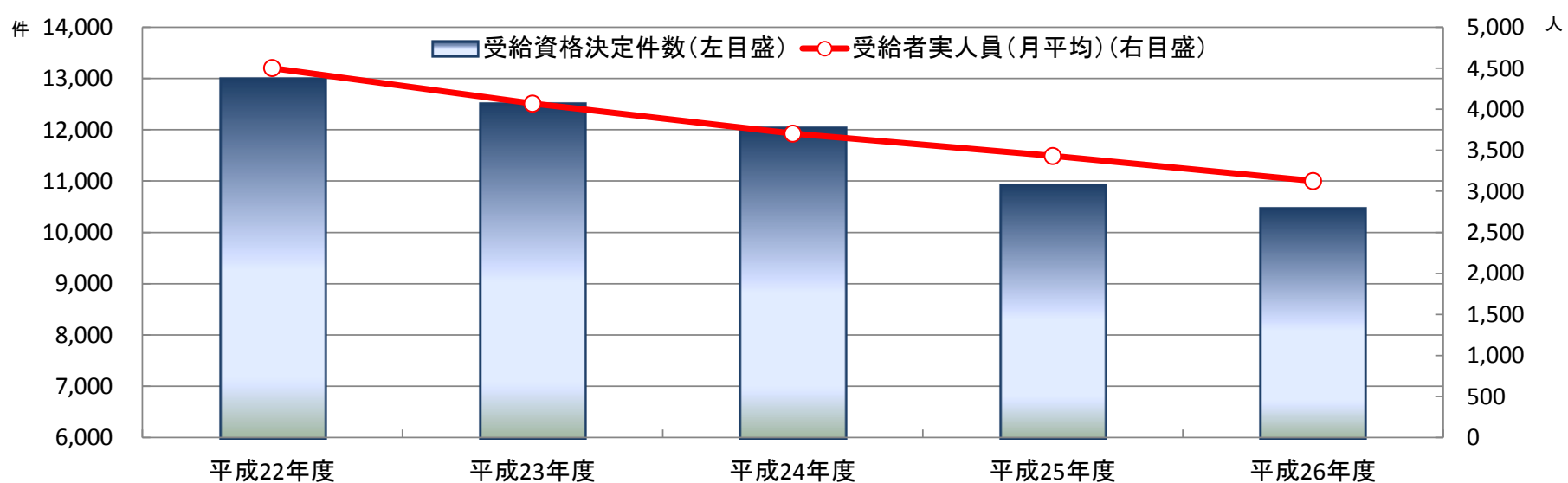
(適用事業所数、被保険者数、資格取得者数、資格喪失者数、離職票交付枚数、雇用継続給付実人員)



	適用事業所数		被保険者数		資格取得者数		資格喪失者数		離職票交付枚数		雇用継続給付実人員 (基本給付金・再就職給付金)	
		前年比 %		前年比 %		前年比 %		前年比 %		前年比 %		前年比 %
平成22年度	23,839	0.7	658,814	1.2	129,353	8.9	124,959	▲ 2.1	89,454	▲ 3.1	12,009	6.8
平成23年度	24,120	1.2	660,854	0.3	133,951	3.6	129,808	3.9	86,709	▲ 7.9	12,501	4.1
平成24年度	24,239	0.5	658,485	▲ 0.4	134,846	0.7	133,575	2.9	79,875	4.1	11,950	▲ 4.4
平成25年度	24,069	▲ 0.7	686,568	4.3	146,278	8.5	133,575	0.0	80,856	▲ 2.8	11,733	▲ 1.8
平成26年度	23,772	▲ 1.2	697,187	1.5	148,239	1.3	138,754	3.9	82,646	2.2	11,729	▲ 0.0
H26. 4月	24,148	▲ 0.7	688,330	4.8	25,443	28.2	23,654	11.5	14,844	4.7	12,495	2.6
5月	24,113	▲ 1.2	695,447	4.3	17,506	▲ 14.7	10,893	▲ 2.1	6,548	0.8	10,681	▲ 5.3
6月	24,121	▲ 1.3	696,557	3.7	10,674	0.3	9,866	8.7	5,751	4.4	13,337	12.8
7月	24,127	▲ 1.2	695,947	3.6	11,346	2.2	11,756	3.4	6,941	0.1	11,497	▲ 2.5
8月	24,158	▲ 1.2	695,728	3.2	9,995	2.3	9,954	0.6	5,904	▲ 3.1	12,676	6.9
9月	23,951	▲ 1.1	695,230	1.9	10,478	3.1	10,203	2.6	6,053	1.2	10,889	▲ 1.2
10月	23,929	▲ 0.8	695,212	1.9	12,521	▲ 2.0	12,443	▲ 1.1	7,466	▲ 0.6	12,683	3.2
11月	23,896	▲ 1.2	696,101	1.4	9,724	▲ 8.5	8,700	1.2	4,947	▲ 2.2	10,375	▲ 6.4
12月	23,893	▲ 0.8	697,902	1.3	9,683	▲ 3.8	7,939	▲ 1.4	4,637	▲ 3.0	12,500	▲ 1.6
H27. 1月	23,890	▲ 0.8	696,021	1.1	9,731	▲ 3.4	11,812	3.7	7,049	5.2	10,889	▲ 0.7
2月	23,774	▲ 1.5	696,586	1.1	10,046	▲ 3.5	9,984	3.5	5,486	2.6	12,121	▲ 6.9
3月	23,772	▲ 1.2	697,187	1.5	11,092	7.9	11,550	8.2	7,020	11.9	10,605	▲ 1.6

※適用事業所数、被保険者数の年度計は年度末(3月末現在)数 給付実人員の年度は月平均

■雇用保険給付関係



	受給資格決定件数		受給者実人員 (年度は月平均)		再就職手当		教育訓練給付	
		前年比 %		前年比 %		前年比 %		前年比 %
平成22年度	12,995	▲ 20.1	4,502	▲ 23.3	2,283	▲ 6.1	1,015	11.4
平成23年度	12,511	▲ 3.7	4,069	▲ 9.6	2,251	▲ 1.4	892	▲ 12.1
平成24年度	12,033	▲ 3.8	3,706	▲ 8.9	2,181	▲ 3.1	914	2.5
平成25年度	10,926	▲ 9.2	3,431	▲ 7.4	2,415	10.7	1,015	11.1
平成26年度	10,470	▲ 4.2	3,125	▲ 8.9	2,359	▲ 2.3	834	▲ 17.8
H26.4月	1,178	▲ 3.1	2,885	▲ 13.6	171	23.9	78	6.8
5月	1,334	▲ 4.4	3,108	▲ 16.7	260	15.0	45	▲ 41.6
6月	903	▲ 2.2	3,297	▲ 11.8	187	5.6	38	▲ 50.0
7月	907	0.0	3,442	▲ 10.8	268	5.9	63	▲ 26.7
8月	755	▲ 17.7	3,530	▲ 6.7	208	▲ 26.5	64	▲ 48.0
9月	800	▲ 2.6	3,337	▲ 7.1	152	▲ 6.2	102	6.3
10月	982	4.1	3,318	▲ 7.4	196	21.7	100	▲ 18.7
11月	637	▲ 32.5	3,165	▲ 3.7	158	▲ 39.7	104	▲ 8.8
12月	564	1.4	3,071	▲ 4.2	184	▲ 11.1	72	9.1
H27.1月	808	2.9	2,900	▲ 7.6	239	0.4	49	▲ 26.9
2月	766	▲ 5.1	2,743	▲ 7.2	151	2.7	38	8.6
3月	836	17.6	2,708	▲ 8.7	185	14.9	81	2.5

■過去5年間の業務統計の推移

名古屋中全体

項目	年 度					対前年比 (%)	
	22年度	23年度	24年度	25年度	26年度		
新規求職申込件数	70,654	67,780	61,130	56,596	51,291	▲ 9.4	
うち中高年齢者	23,381	22,128	20,562	19,181	17,544	▲ 8.5	
月間有効求職者数	283,322	269,983	244,942	231,474	209,791	▲ 9.4	
うち中高年齢者	104,893	98,351	90,056	85,089	76,866	▲ 9.7	
新規求人	111,327	139,896	163,843	187,223	181,308	▲ 3.2	
他県への発求人	44,115	-	-	-	-	-	
月間有効求人	292,959	381,328	460,130	534,832	522,204	▲ 2.4	
紹介件数	135,390	126,229	111,609	94,344	81,240	▲ 13.9	
うち中高年齢者	45,655	44,468	40,627	35,090	30,955	▲ 11.8	
就職件数	15,279	15,276	13,693	12,877	12,154	▲ 5.6	
うち中高年齢者	5,381	5,461	5,115	5,017	4,846	▲ 3.4	
うち雇用保険受給者	3,410	3,320	2,952	2,965	2,813	▲ 5.1	
充足数	21,030	21,148	19,800	19,079	18,061	▲ 5.3	
うち他県からの充足数	3,549	3,853	3,846	3,910	3,790	▲ 3.1	
新規求人倍率	1.58	2.06	2.68	3.31	3.53	↗ 0.23	
有効求人倍率	1.03	1.41	1.88	2.31	2.49	↗ 0.18	
就職率(%)	21.6	22.5	22.4	22.8	23.7	↗ 0.94	
充足率(%)	18.9	15.1	12.1	10.2	10.0	↘ ▲ 0.23	
雇用保険一般受給資格決定件数	12,995	12,511	12,033	10,926	10,470	▲ 4.2	
初回受給者数	11,530	10,853	10,107	9,289	8,712	▲ 6.2	
基本手当受給者実人員(月平均)	4,502	4,069	4,082	3,431	3,125	▲ 8.9	
基本手当支給総額(千円)	6,918,332	6,206,591	5,586,070	5,146,181	4,652,730	▲ 9.6	
常用就職支度金支給人員	68	83	45	52	82	57.7	
支給金額(千円)	7,750	9,509	5,063	6,019	8,454	40.5	
再就職手当支給人員	2,283	2,251	2,181	2,415	2,359	▲ 2.3	
支給金額(千円)	603,857	671,769	713,558	769,196	741,607	▲ 3.6	
教育訓練給付受給者数	1,015	892	914	1,015	834	▲ 17.8	
支給金額(千円)	39,799	34,586	32,110	35,379	33,503	▲ 5.3	
離職票交付枚数	79,875	81,015	83,150	80,856	82,646	2.2	
資格取得者数	129,353	133,951	134,946	146,278	148,239	1.3	
資格喪失者数	124,959	129,808	133,185	133,575	138,604	3.8	
新規適用事業所数	1,284	1,297	1,352	1,370	1,452	6.0	
適用事業所数(3月末現在)	23,839	24,120	24,239	24,069	23,981	▲ 0.4	
被保険者数(3月末現在)	658,814	660,854	658,485	686,568	695,621	1.3	
高年齢雇用 継続給付	月末支給対象者数(3月末現在)	23,621	23,574	22,855	23,610	23,591	▲ 0.1
	月末対象事業所数(3月末現在)	3,219	3,176	3,111	2,981	2,866	▲ 3.9
	受給者実人員(月平均)	12,009	12,501	11,950	11,735	11,728	▲ 0.1
	支給金額(千円)	3,610,101	3,817,109	3,698,631	3,627,622	3,641,418	0.4
育児休業給付 基本給付金	月末支給対象者数(3月末現在)	2,345	2,725	2,908	3,326	3,597	8.1
	月末対象事業所数(3月末現在)	997	1,091	1,103	1,185	1,327	12.0
	受給者実人員(月平均)	2,524	3,031	3,342	3,803	4,124	8.4
	支給金額(千円)	2,760,799	4,187,788	4,643,406	5,273,284	6,364,829	20.7
介護休業給付受給者数		101	119	129	136	131	▲ 3.7
	支給金額(千円)	23,399	24,620	27,865	29,465	28,457	▲ 3.4
日雇求職有効登録者数(3月末現在)	188	185	188	188	186	▲ 1.1	
日雇求職者給付金受給者実人員(月平均)	159	150	143	138	134	▲ 3.0	
日雇求職給付金支給金額(千円)	168,560	155,671	145,396	141,097	136,172	▲ 3.5	

* 支給金額については、各月の金額の千円未満を四捨五入したものを合計。

■あいちマザーズハローワーク

本格的な少子・高齢社会を迎え、人材・労働力の確保がますます困難となる状況が予想される中、子育て中の方の労働力活用は重要なポイントであり、結婚、出産、子育てなどのライフサイクルの中で、意欲と能力を十分に発揮して働けるよう、地方公共団体等との連携の下で、子育てしながら就職を希望する方に対する就職支援を行うことを目的として、平成18年4月に開設されました。

お子さま連れで利用しやすい相談窓口や子どもを傍らで遊ばせながら求人情報の検索ができるキッズコーナーなど、子育て中の利用者に配慮した施設であり、次のような支援を実施しています。

《就職支援サービスメニュー》

- ニーズに応じた職業相談・職業紹介
- 履歴書・職務経歴書作成、添削指導、面接対策
- タッチパネル式パソコン求人情報検索
- 職務経歴書が作れるパソコンコーナー
- お子さま連れで求人検索（キッズコーナー）
- 予約相談によるマンツーマン支援
- 託児付きマザーズセミナー
- 随時、DVDビデオセミナー



子育て女性の再就職支援

■業務取扱状況

区分 項目	計	うち		一般 (常用のみ)	パート (常用のみ)	前年	前年増減率 (差)
		重点支援対象者	担当者制による 重点支援対象者				
来所者数	31,662	-	-	-	-	29,803	6.2%
新規求職者数	4,179	2,169	933	1,883	2,259	4,426	▲5.6%
有効求職者数(平均)	983	499	186	454	521	1,072	▲8.3%
紹介件数	5,020	2,684	1,357	2,358	2,153	6,088	▲17.5%
紹介率	120.1%	123.7%	145.4%	-	-	137.6%	(17.5)P
就職件数	925	※1,070	※818	301	513	1,104	▲16.2%
就職率	22.1%	49.3%	87.7%	-	-	24.9%	(2.8)P

注) マザーズハローワーク事業の重点支援対象者は、①子育てをしながら早期の就職を希望する求職者、②地方公共団体等の再就職支援事業参加者等のうちマザーズの支援を希望する者、③仕事と子育ての両立のための転職を希望する在職者のうち早期の転職の意思が明確な者、④母子家庭の母等です。

あいちマザーズハローワークでは、特に重点支援対象者に、必要に応じて個別の「就職実現プラン」を策定し、担当者制・予約制によるきめ細やかな相談・カウンセリングから面接指導まで総合的な就職支援を行っています。

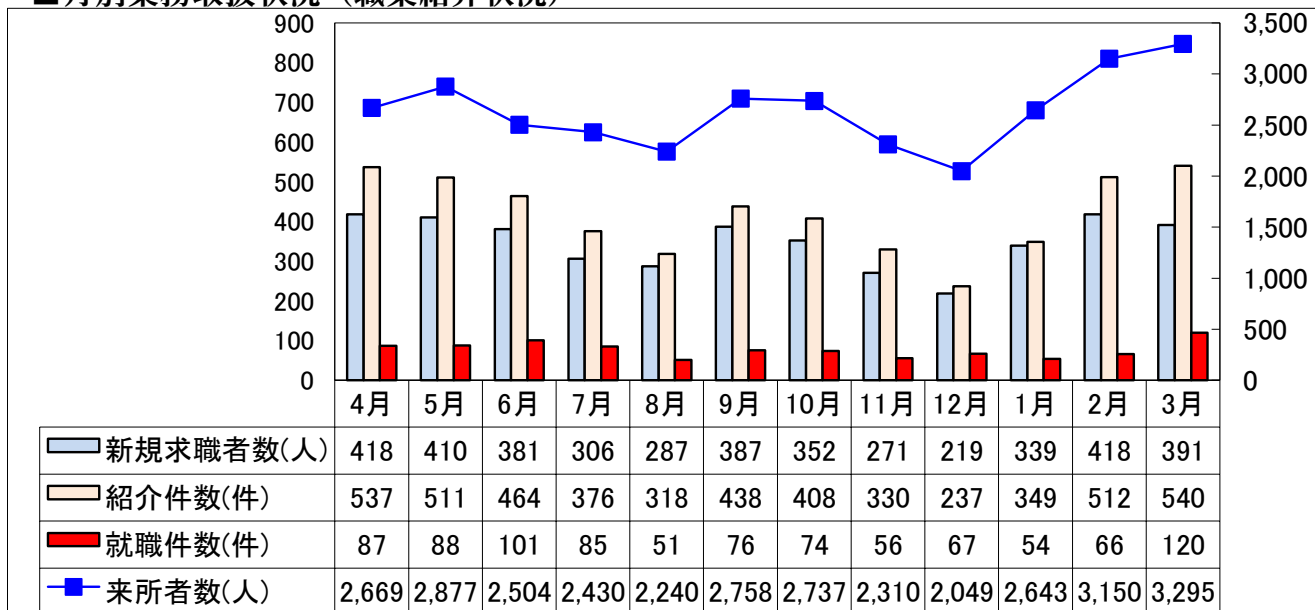


■マザーズセミナー等開催状況

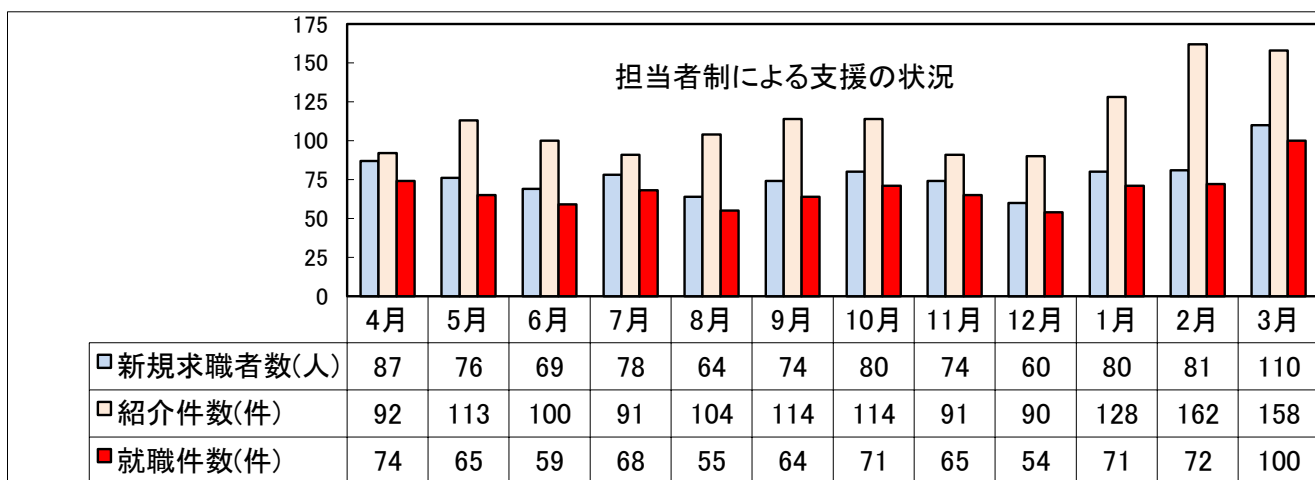
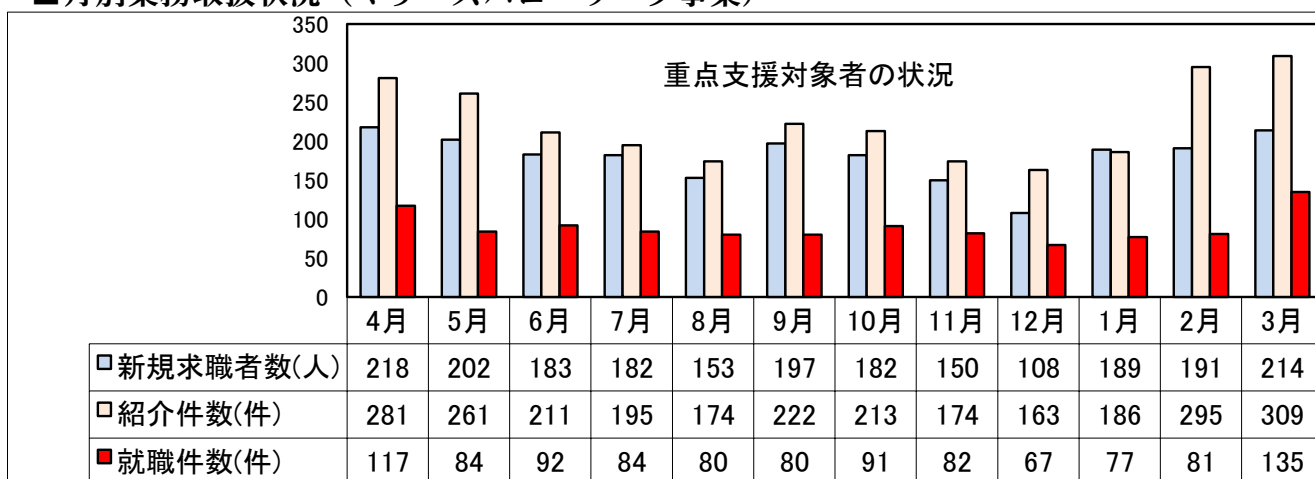
項目	4月	5月	6月	7月	8月	9月
マザーズセミナー (託児付き)	日時 10日(10:00~12:00) 内容 就職活動に役立つ電話対応 ~実際の電話を使って スキルアップ~	8日(13:00~15:30) コミュニケーションカ アップセミナー 円滑なコミュニケーションとは	5日(10:00~12:00) ストレスと上手に付き合うた めの心の健康管理セミナー!	10日(13:00~15:30) 就職活動に役立つ電話対応 ~実際の電話を使って スキルアップ~	7日(10:00~12:00) コミュニケーションカ アップセミナー 円滑なコミュニケーションとは	4日(13:30~15:30) ストレスと上手に付き合うた めの心の健康管理セミナー!
	日時 24日(10:00~12:00) 内容 就職活動に役立つメイク術 ~ベースメイクから ポイントメイクまで~	22日(13:30~15:30) 職場で役立つ 上手な付き合い方 トラブル対応セミナー!	19日(10:00~12:00) 女性だから知っておきたい! 社会の現状把握! 安心して働ける業種・職種から 給与・税金・社会保障まで	24日(13:30~15:30) 就職活動に役立つメイク術 ~ベースメイクから ポイントメイクまで~	28日(10:00~12:00) 職場で役立つ 上手な付き合い方 トラブル対応セミナー!	18日(13:30~15:30) 女性だから知っておきたい! 社会の現状把握! 安心して働ける業種・職種から 給与・税金・社会保障まで
就職支援セミナー (託児付き)	日時 3日(10:00~12:00) 内容 わたしの 働くスタイルを考えよう! 今のわたし、未来のわたし	29日(13:30~15:30) 応募書類を作ろう! ~会ってみたいと思わせる 表現とは?~	26日(10:00~12:00) 面接なんか怖くない! しっかり準備でもう大丈夫	31日(13:30~15:30) わたしの 働くスタイルを考えよう! 今のわたし、未来のわたし	12日(10:00~12:00) 応募書類を作ろう! ~会ってみたいと思わせる 表現とは?~	25日(13:30~15:30) 面接なんか怖くない! しっかり準備でもう大丈夫
マザーズパソコン セミナー(託児付き)	業者委託 14日~18日	12日~16日	9日~13日	14日~18日	18日~22日	8日~12日
その他のセミナー		27日 税金セミナー	3日 介護チャレンジセミナー	8日 介護チャレンジセミナー	27日 働き方のいろはセミナー	16日 介護チャレンジセナ 17日 保育情報セミナー

項目	10月	11月	12月	1月	2月	3月
マザーズセミナー (託児付き)	日時 9日(10:00~12:00) 内容 就職活動に役立つ電話対応 ~実際の電話を使って スキルアップ~	13日(13:30~15:30) コミュニケーションカ アップセミナー 円滑なコミュニケーションとは	11日(10:00~12:00) ストレスと上手に付き合うた めの心の健康管理セミナー!	8日(13:30~15:30) 就職活動に役立つ電話対応 ~実際の電話を使って スキルアップ~	12日(10:00~12:00) コミュニケーションカ アップセミナー 円滑なコミュニケーションとは	12日(13:30~15:30) ストレスと上手に付き合うた めの心の健康管理セミナー!
	日時 30日(10:00~12:00) 内容 就職活動に役立つメイク術 ~ベースメイクから ポイントメイクまで~	27日(13:30~15:30) 職場で役立つ 上手な付き合い方 トラブル対応セミナー!	25日(10:00~12:00) 女性だから知っておきたい! 社会の現状把握! 安心して働ける業種・職種から 給与・税金・社会保障まで	29日(13:30~15:30) 就職活動に役立つメイク術 ~ベースメイクから ポイントメイクまで~	26日(10:00~12:00) 職場で役立つ 上手な付き合い方 トラブル対応セミナー!	26日(13:30~15:30) 女性だから知っておきたい! 社会の現状把握! 安心して働ける業種・職種から 給与・税金・社会保障まで
就職支援セミナー (託児付き)	日時 16日(10:00~12:00) 内容 わたしの 働くスタイルを考えよう! 今のわたし、未来のわたし	6日(13:30~15:30) 応募書類を作ろう! ~会ってみたいと思わせる 表現とは?~	4日(10:00~12:00) 面接なんか怖くない! しっかり準備でもう大丈夫	15日(13:30~15:30) わたしの 働くスタイルを考えよう! 今のわたし、未来のわたし	5日(10:00~12:00) 応募書類を作ろう! ~会ってみたいと思わせる 表現とは?~	5日(13:30~15:30) 面接なんか怖くない! しっかり準備でもう大丈夫
マザーズパソコン セミナー(託児付き)	業者委託 20日~24日	17日~21日	15日~19日	19日~23日	16日~20日	16日~20日
その他のセミナー	15日 保育情報セミナー	4日 税金セミナー	9日 介護チャレンジセナ	14日 働き方のいろはセナ	10日 介護チャレンジセナ	

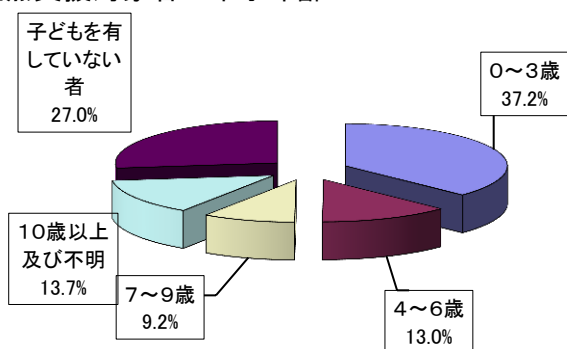
■月別業務取扱状況（職業紹介状況）



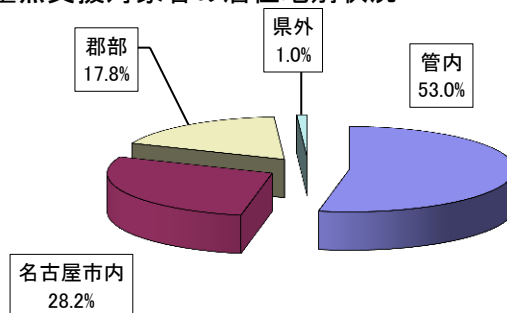
■月別業務取扱状況（マザーズハローワーク事業）



重点支援対象者の末子年齢



重点支援対象者の居住地別状況

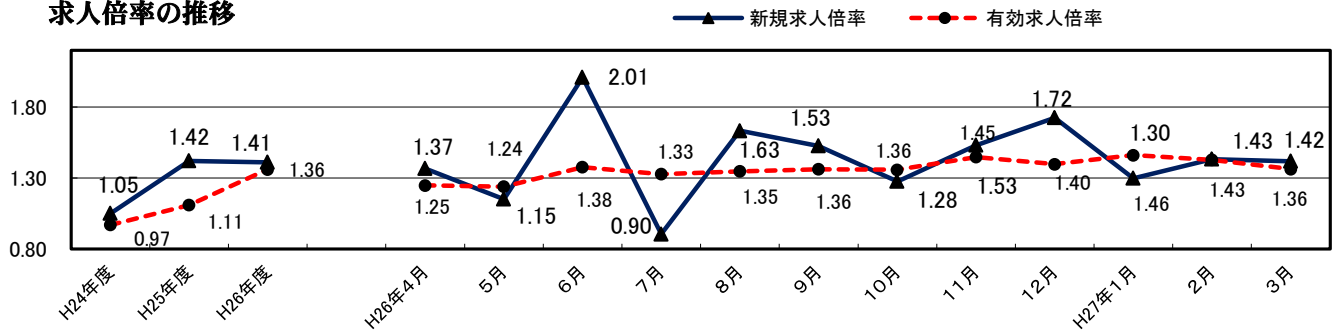


名古屋人材銀行

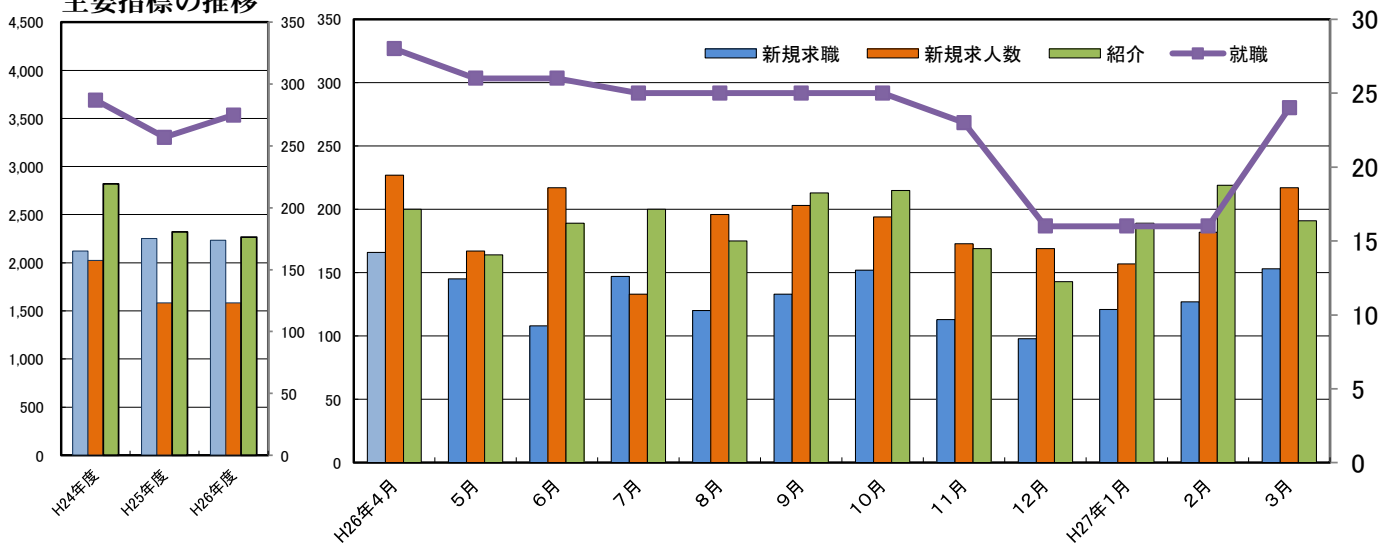
業務取扱状況

	新規求職者数	有効求職者数	新規求人数	有効求人数	紹介件数	就職件数	求人倍率		就職率	充足率
							新規	有効		
平成21年度	3,434	17,202	2,426	10,135	4,236	371	0.71	0.59	10.8%	15.3%
平成22年度	2,853	16,789	1,940	8,240	3,146	286	0.68	0.49	10.0%	14.7%
平成23年度	2,373	12,830	2,172	9,912	3,251	301	0.92	0.77	12.7%	13.9%
平成24年度	2,025	11,052	2,123	10,417	2,820	287	1.05	0.94	14.2%	13.5%
平成25年度	1,785	9,928	2,254	10,975	2,322	257	1.26	1.11	14.4%	11.4%
平成26年度	1,583	8,354	2,235	11,367	2,267	275	1.41	1.36	17.4%	12.3%
平成26年4月	166	723	227	902	200	28	1.37	1.25	16.9%	12.3%
5月	145	741	167	918	164	26	1.15	1.24	17.9%	15.6%
6月	108	727	217	1,001	189	26	2.01	1.38	24.1%	12.0%
7月	147	721	133	957	200	25	0.90	1.33	17.0%	18.8%
8月	120	710	196	956	175	25	1.63	1.35	20.8%	12.8%
9月	133	711	203	968	213	25	1.53	1.36	18.8%	12.3%
10月	152	695	194	944	215	25	1.28	1.36	16.4%	12.9%
11月	113	673	173	975	169	23	1.53	1.45	20.4%	13.3%
12月	98	661	169	924	143	16	1.72	1.40	16.3%	9.5%
平成27年1月	121	650	157	950	189	16	1.30	1.46	13.2%	10.2%
2月	127	657	182	938	219	16	1.43	1.43	12.6%	8.8%
3月	153	685	217	934	191	24	1.42	1.36	15.7%	11.1%
月平均	131.9	696.2	186.3	947.3	188.9	22.9				

求人倍率の推移

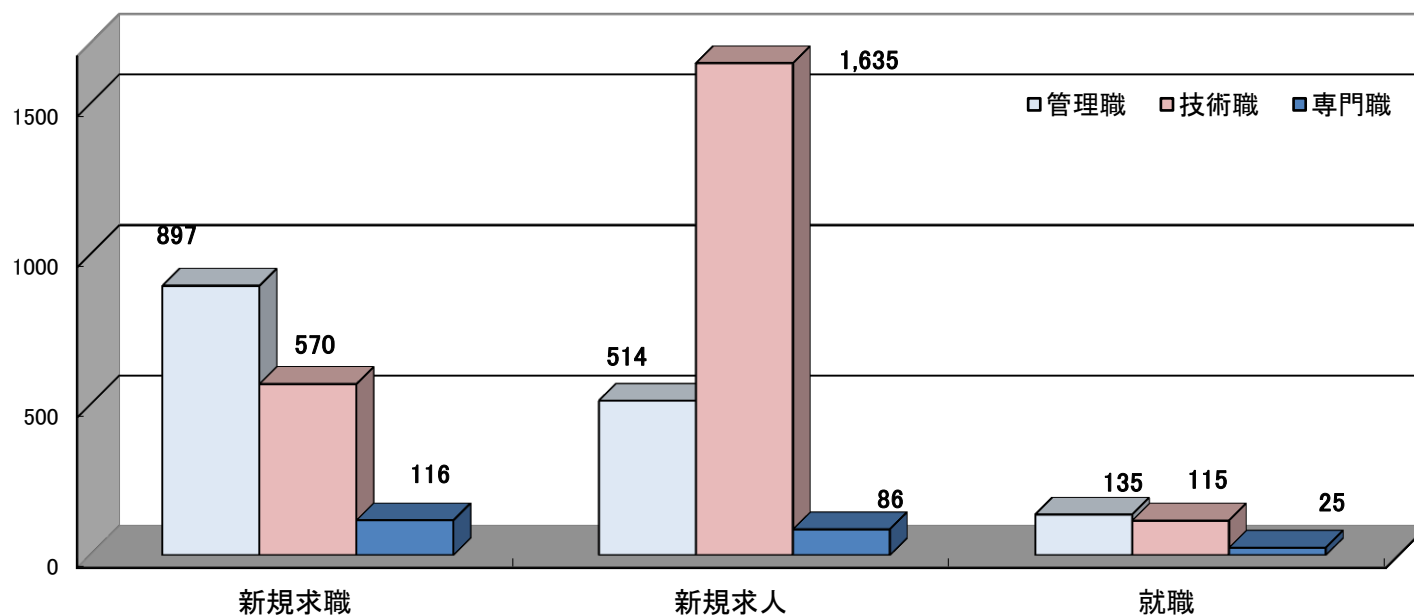


主要指標の推移

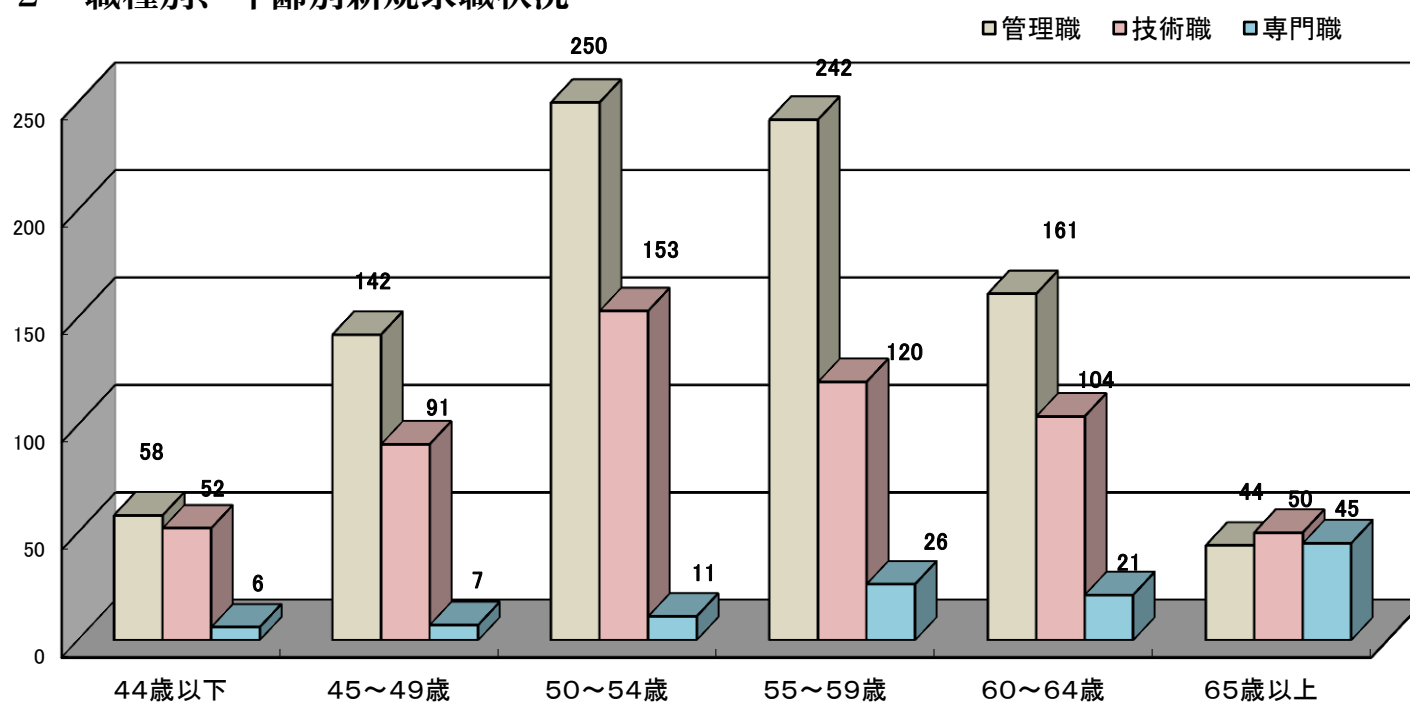


■利用者状況

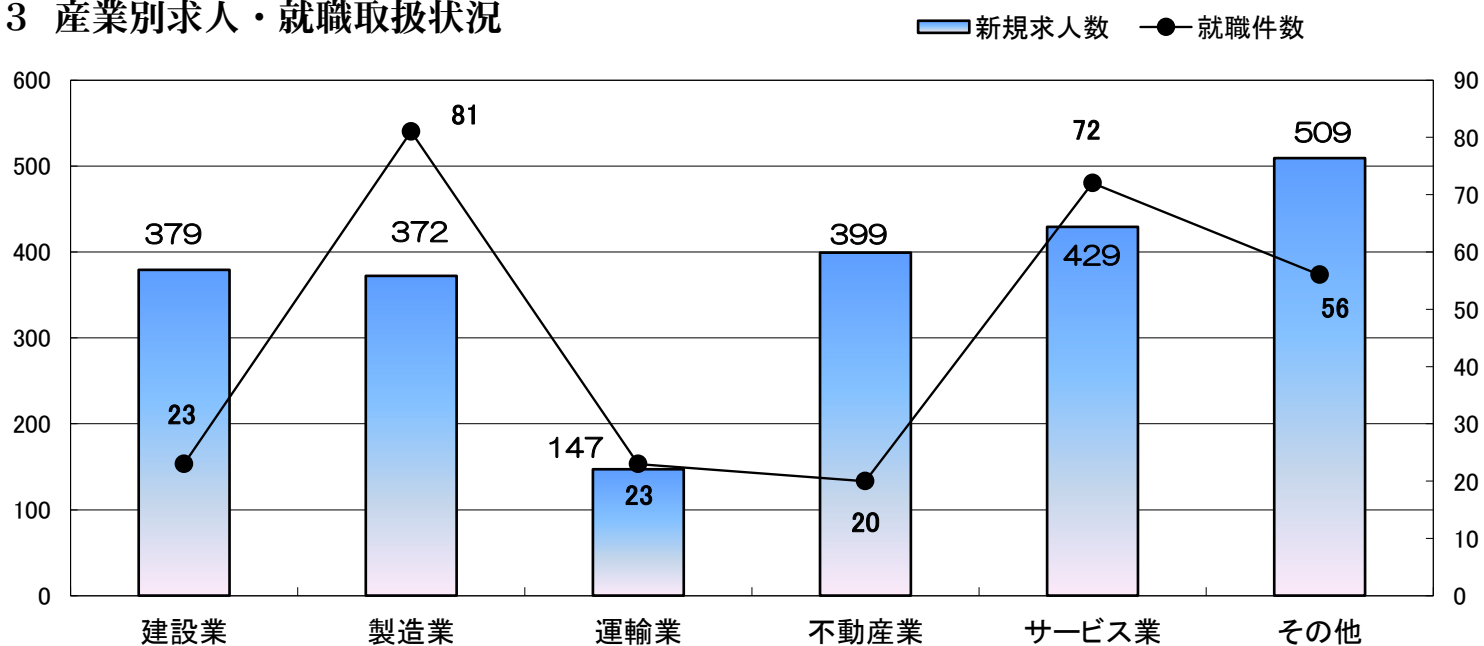
1 職種別業務取扱状況



2 職種別、年齢別新規求職状況



3 産業別求人・就職取扱状況

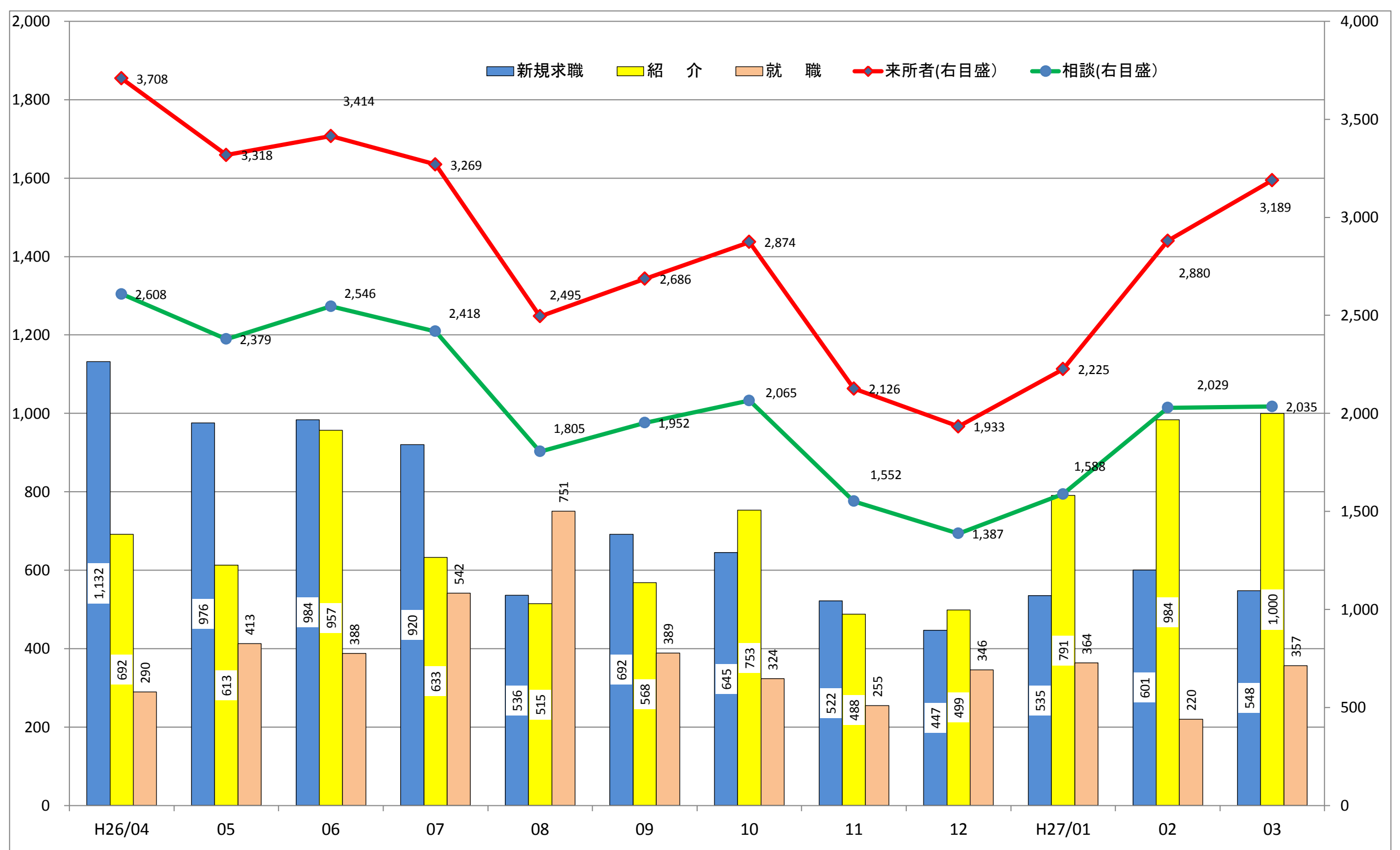


愛知新卒応援ハローワーク

大学生等及び卒業後おおむね3年以内の既卒者の方の就職支援を行っています。

	学 生 等					既 卒 者					セミナー		卒業年次 前登録
	来 所 者	新規求職	相 談	紹 介	就 職	来 所 者	新規求職	相 談	紹 介	就 職	回数	人数	
平成26年度	14,448	5,291	13,112	3,991	1,452	19,669	3,247	11,252	4,502	3,187	94	1,012	968
(月平均)	1,204	441	1,093	333	121	1,639	271	938	375	266	7.833	84	81
成26年 4月	1,158	670	1,120	87	0	2,550	462	1,488	605	290	7	80	8
5月	1,181	597	1,111	115	18	2,137	379	1,268	498	395	7	66	40
6月	1,449	675	1,399	454	26	1,965	309	1,147	503	362	7	68	17
7月	1,349	614	1,302	280	55	1,920	306	1,116	353	487	9	121	10
8月	921	299	888	245	88	1,574	237	917	270	663	10	85	7
9月	1,068	416	1,032	242	121	1,618	276	920	326	268	6	47	11
10月	1,142	379	1,090	352	124	1,732	266	975	401	200	6	47	30
11月	952	341	900	233	141	1,174	181	652	255	114	6	77	30
12月	862	276	784	275	181	1,071	171	603	224	165	7	54	51
成27年 1月	990	297	906	439	275	1,235	238	682	352	89	8	87	62
2月	1,592	389	1,311	637	153	1,288	212	718	347	67	9	116	239
3月	1,784	338	1,269	632	270	1,405	210	766	368	87	12	164	463

※ 就職は、ハローワーク紹介以外を含む



◆ 新規大卒等障害者の状況

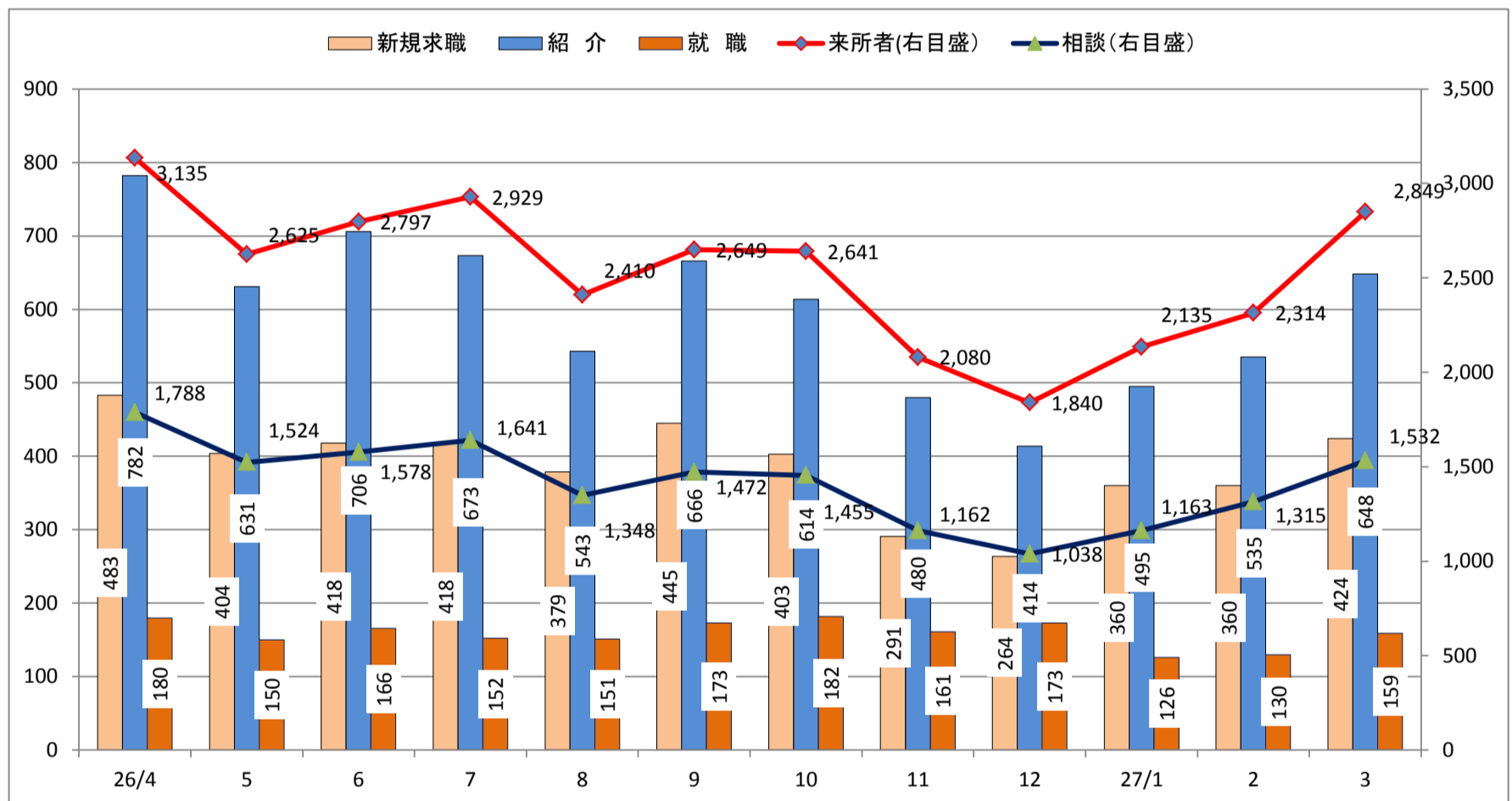
	平成26年度	大 学 院 学	短 大	高 専	専 修 開	平成25年度	対前年
新規求職登録者	206	121	7	0	78	149	38.26%
新卒応援HW及び安定所での紹介就職	54	37	1	0	16	36	50.00%

愛知わかものハローワーク

正規雇用を目指す若年者（おおむね45歳未満）の就職支援を行っています。

	来所者	新規求職	相談	紹介	就職
平成26年度 (月平均)	30,404	4,649	17,016	7,187	1,903
平成26年 4月	3,135	483	1,788	782	180
5月	2,625	404	1,524	631	150
6月	2,797	418	1,578	706	166
7月	2,929	418	1,641	673	152
8月	2,410	379	1,348	543	151
9月	2,649	445	1,472	666	173
10月	2,641	403	1,455	614	182
11月	2,080	291	1,162	480	161
12月	1,840	264	1,038	414	173
平成27年 1月	2,135	360	1,163	495	126
2月	2,314	360	1,315	535	130
3月	2,849	424	1,532	648	159

※ 就職は、ハローワーク紹介以外を含む。



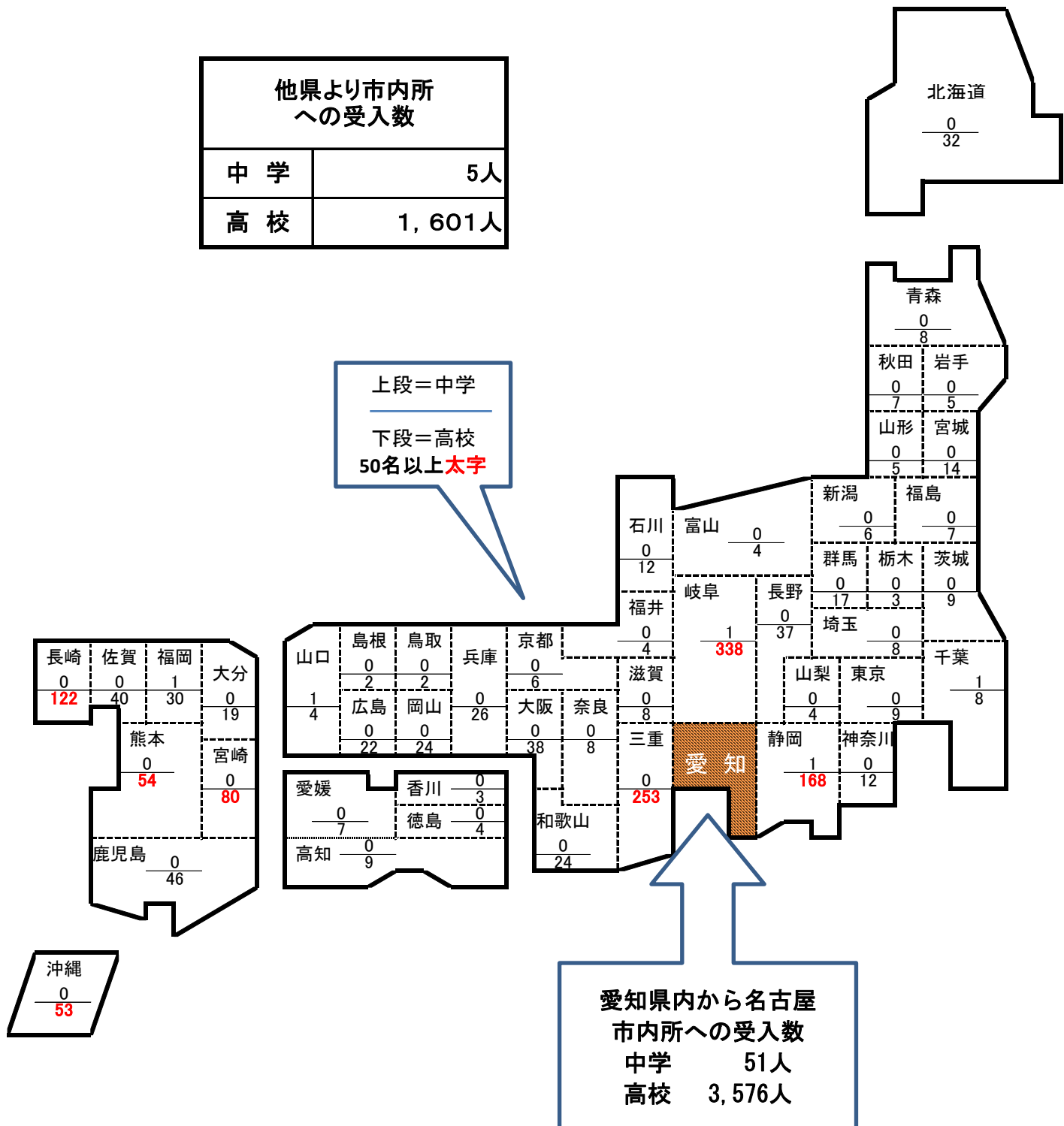
	新規個別支援 対象者	個別支援対象者 相談	セミナー実施		就活クラブ		就職面接会	
			回数	参加者	回数	参加者 (延べ)	企業	参加者
平成26年度 (月平均)	1,025	8,655	112	1,252	72	931	131	781
平成26年 4月	100	888	7	108	6	77	8	53
5月	78	733	8	101	6	82	14	78
6月	96	837	8	106	6	88	8	65
7月	84	810	7	111	6	81	8	62
8月	75	642	8	91	6	81	8	45
9月	102	662	10	84	6	72	21	108
10月	92	722	16	176	6	71	8	35
11月	65	614	16	180	6	87	20	118
12月	65	573	13	100	6	69	8	42
平成27年 1月	89	598	5	68	6	91	8	53
2月	77	730	8	101	6	72	8	61
3月	102	846	6	26	6	60	12	61

■新規学卒者職業紹介状況（平成27年3月末日現在）

※学卒部門は名古屋市内安定所管轄地域の業務を行っていることから、数値は名古屋市内安定所管轄地域全数値

項目	学校別 卒業年次	中 学			高 校		
		平成27年3月卒	平成26年3月卒	対前年比 (%)	平成27年3月卒	平成26年3月卒	対前年比 (%)
求 職 者 数		56	58	▲ 3.4	3,121	3,024	3.2
就 職 者 数		51	52	▲ 1.9	3,116	3,014	3.4
	自管内の事業所に就職	38	45	▲ 15.6	2,109	1,965	7.3
	自県内(管外)の事業所に就職	13	7	85.7	888	768	15.6
	他県の事業所に就職	0	0	—	119	281	▲ 57.7
求 人 数		189	195	▲ 3.1	11,119	8,511	30.6
充 足 数		56	64	▲ 12.5	5,177	4,348	19.1
	他 県 か ら	5	7	▲ 28.6	1,601	1,198	33.6

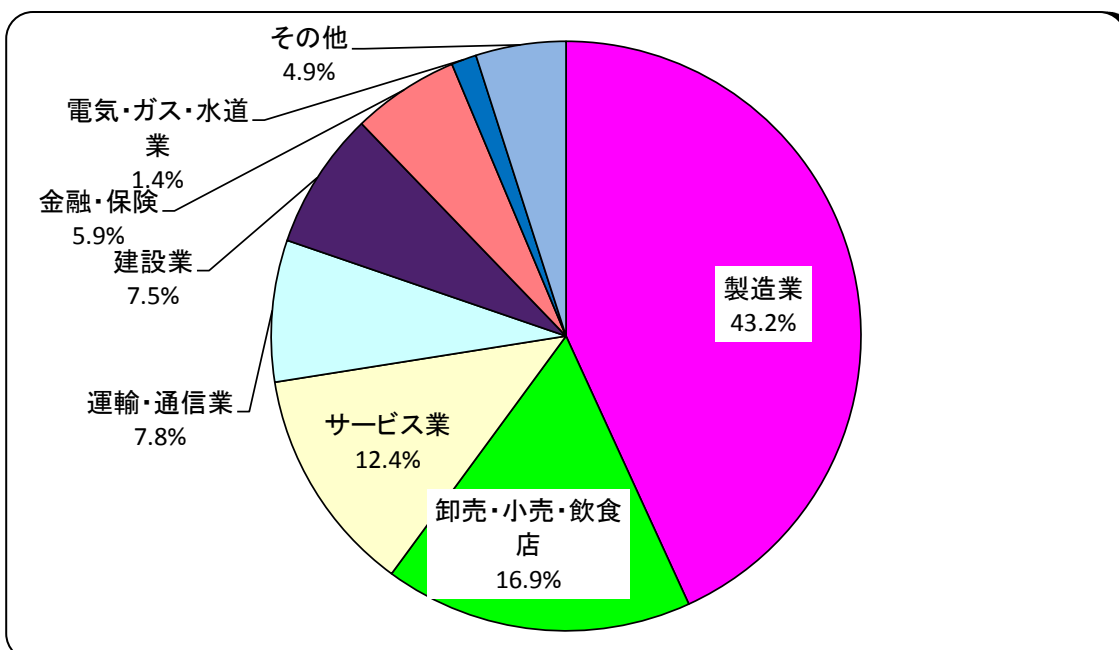
■新規学卒者都道府県別受入状況



産業別・職種別・規模別就職状況（平成27年3月新規高校卒業者）

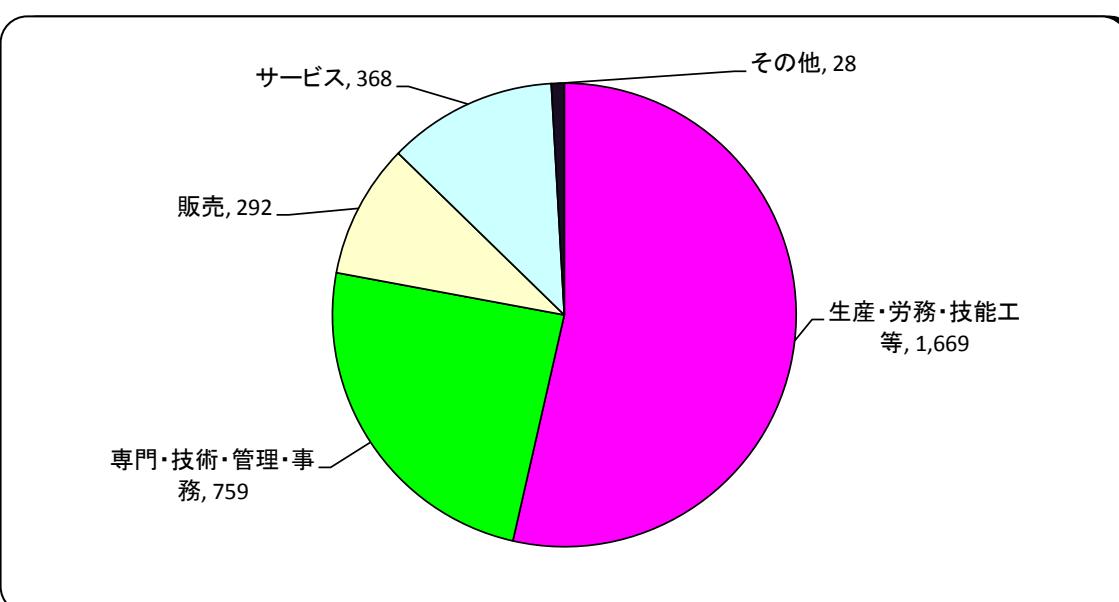
産業別就職状況（高校）

	就職者数
製造業	1,345
卸売・小売・飲食店	527
サービス業	387
運輸・通信業	242
建設業	235
金融・保険	183
電気・ガス・水道業	43
その他	154
合計	3,116



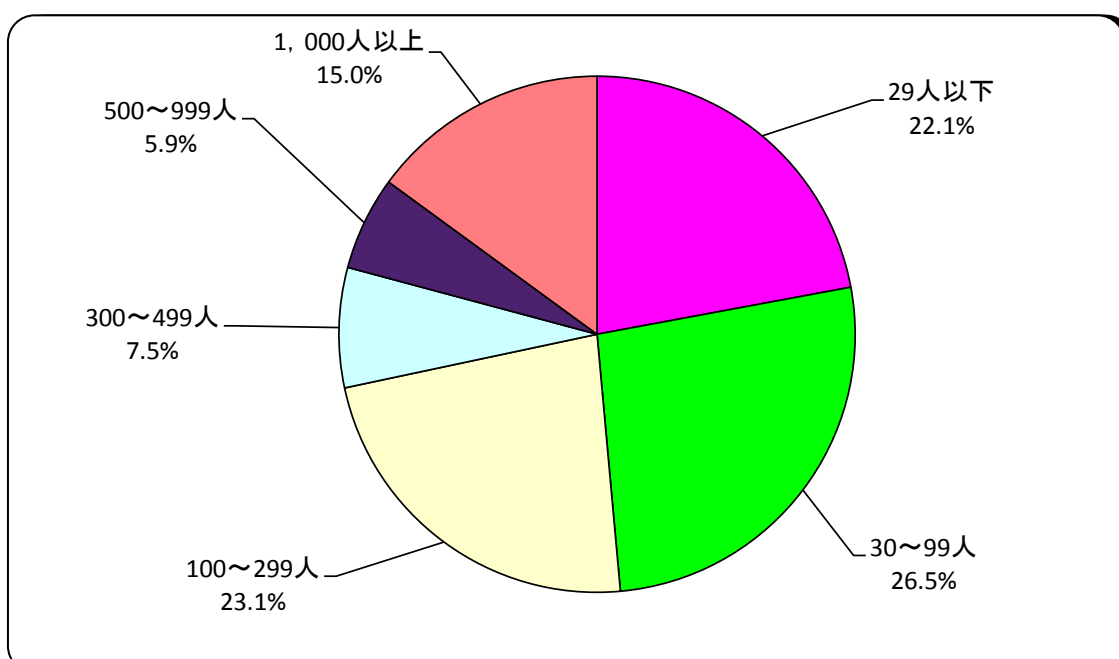
職種別就職状況（高校）

	就職者数
生産・労務・技能工等	1,669
専門・技術・管理・事務	759
販売	292
サービス	368
その他	28
合計	3,116



規模別就職状況（高校）

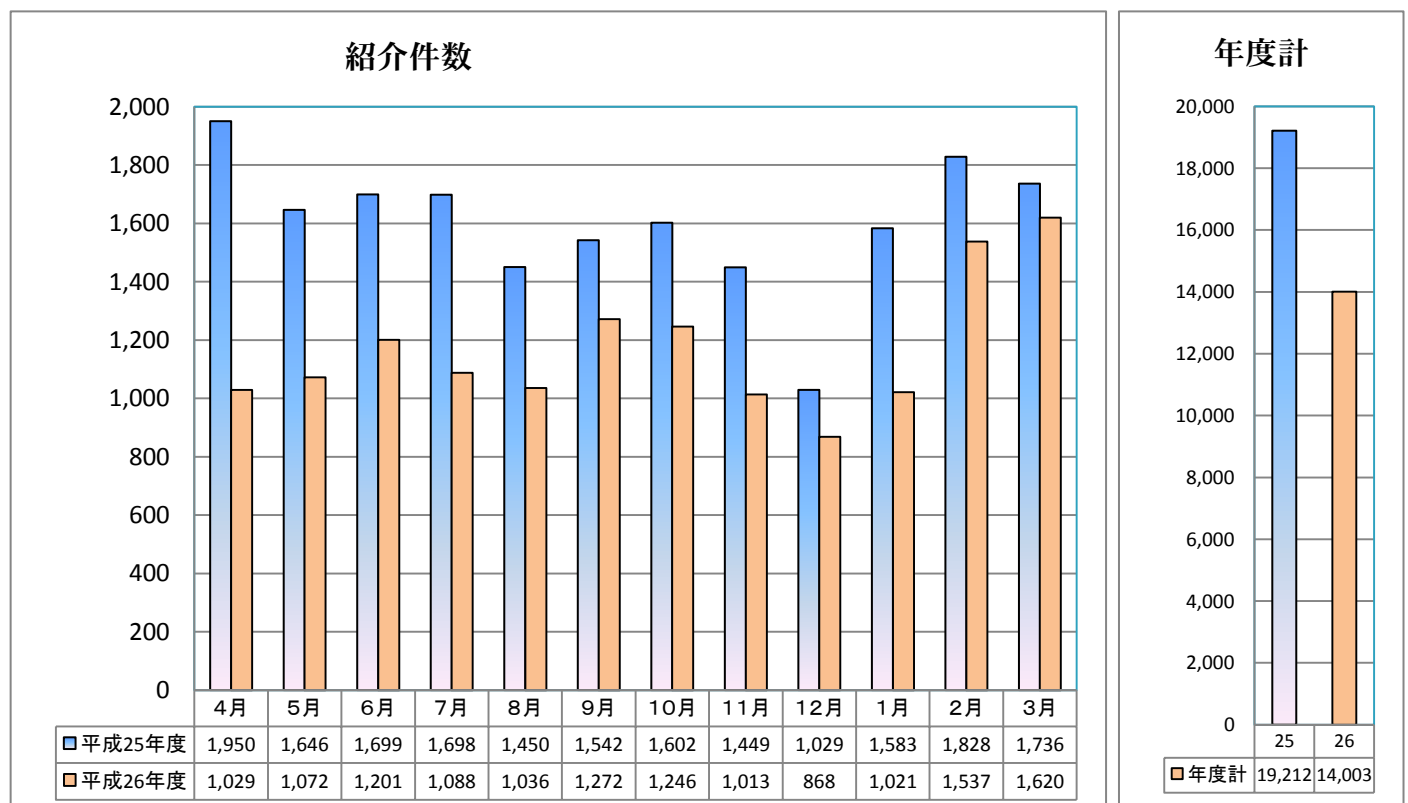
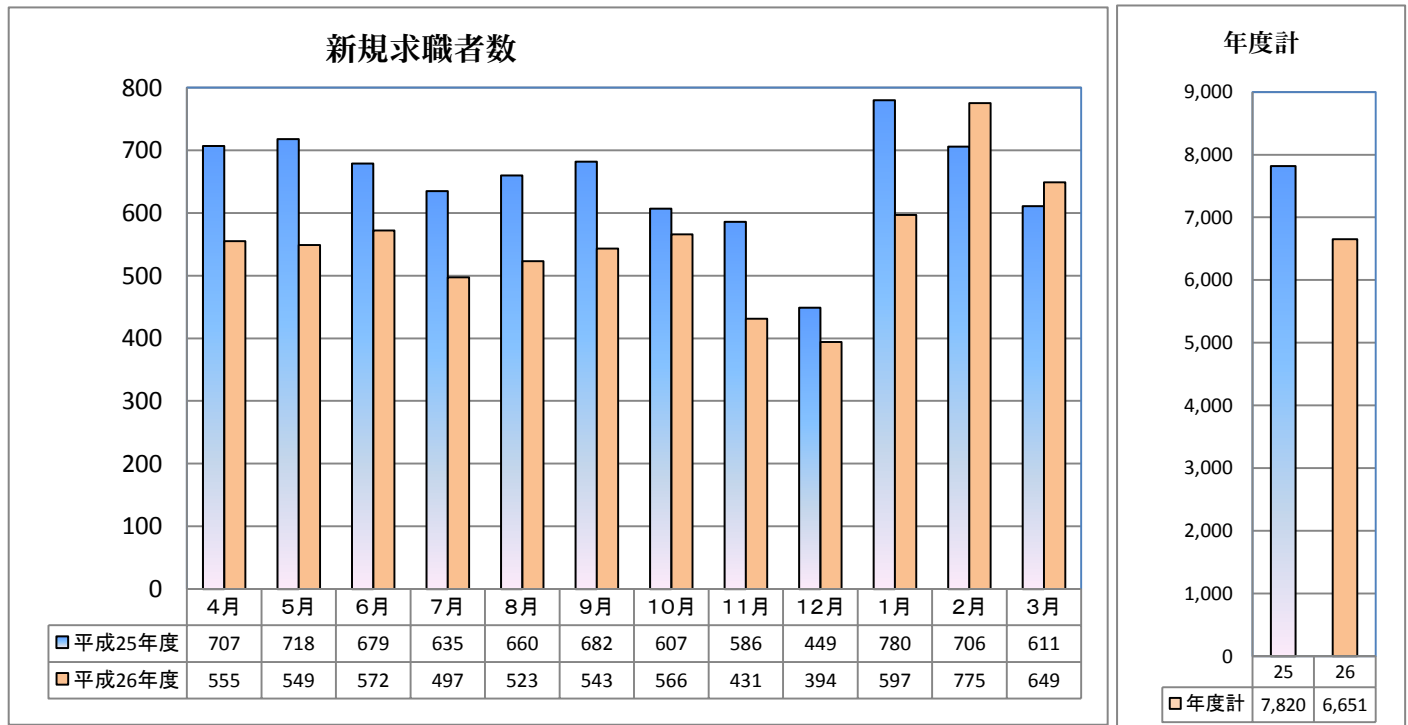
	就職者数
29人以下	688
30～99人	825
100～299人	720
300～499人	234
500～999人	183
1,000人以上	466
合計	3,116



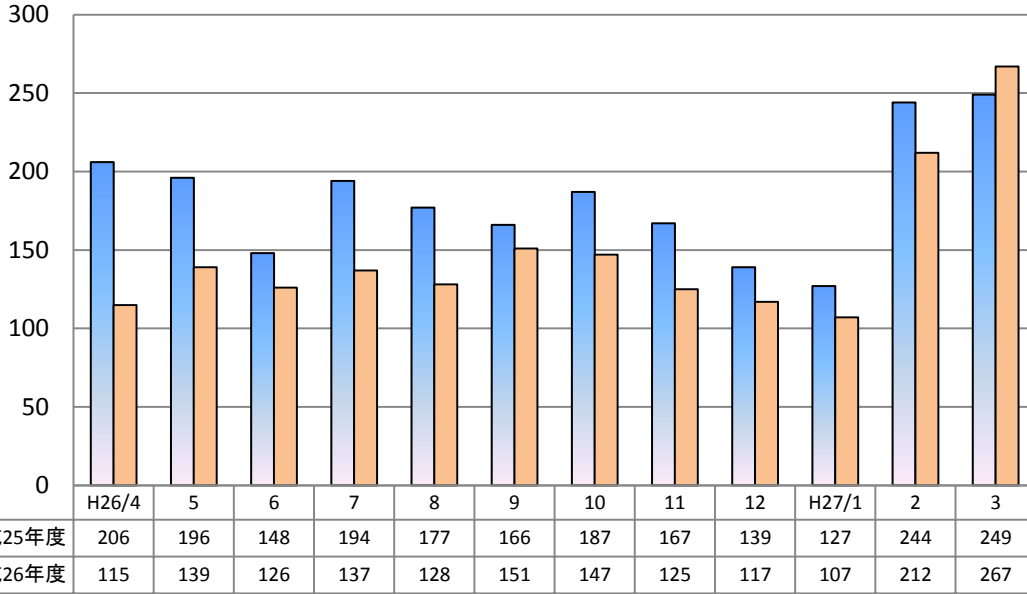
■ ハローワークプラザ名中

公共職業安定所（以下「安定所」という。）を利用する在職求職者のうち就職を実現するための各種の課題が特段なく、求人情報さえ適切に提供されるならば、的確な求人の選定を行うことができる者も存在することから、これら求職者の利便性の高い地域において、安定所の職業相談・職業紹介サービスを提供することにより、求職者がこれらのサービスを効果的に利用することができるようにし、求人と求職のマッチングの促進を図るため、平成26年4月に「ハローワーク名古屋中 栄職業相談窓口（愛称：ハローワークプラザ名中）」として設置されました。

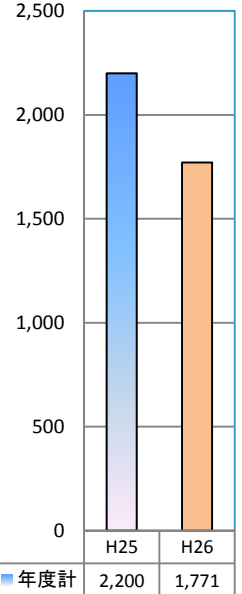
■ 月別業務取扱状況



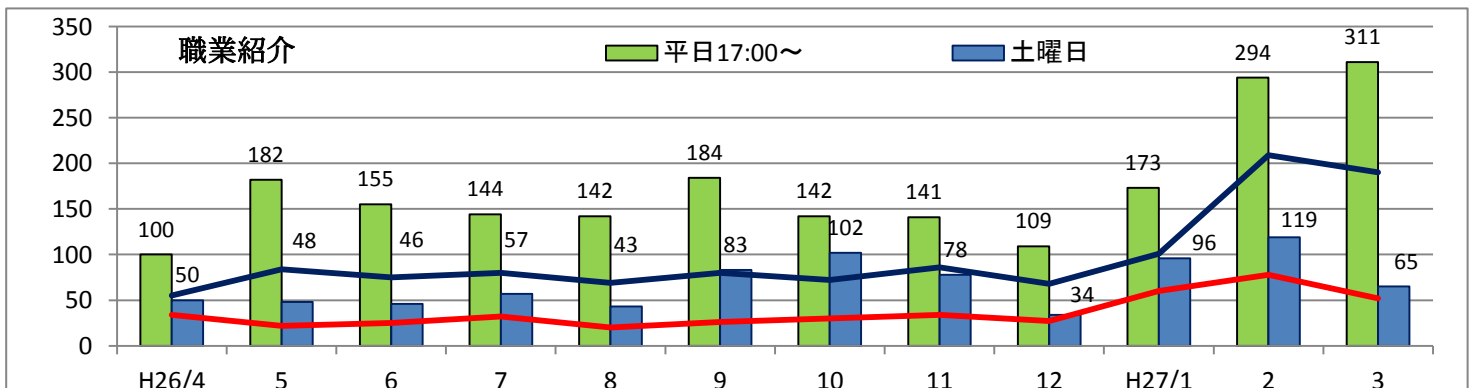
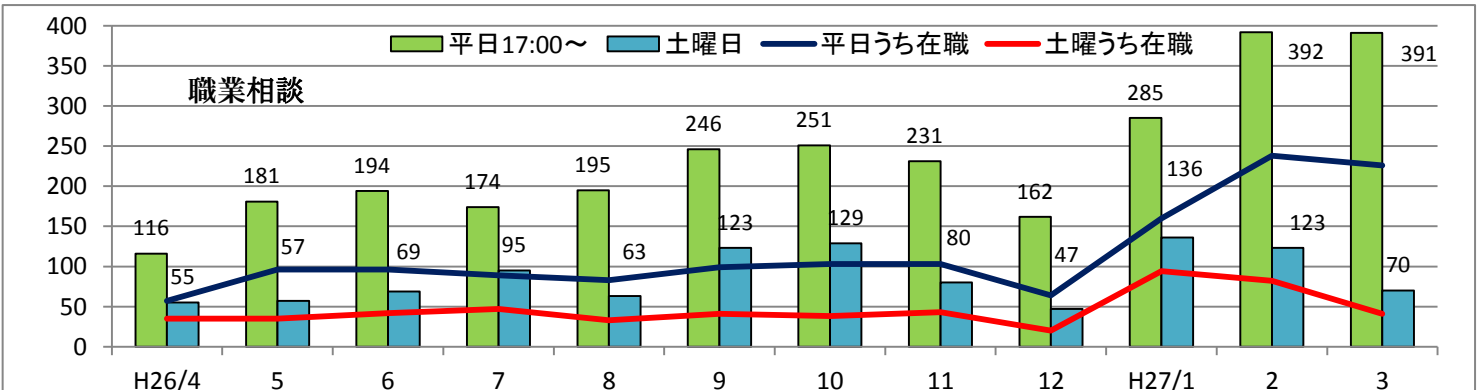
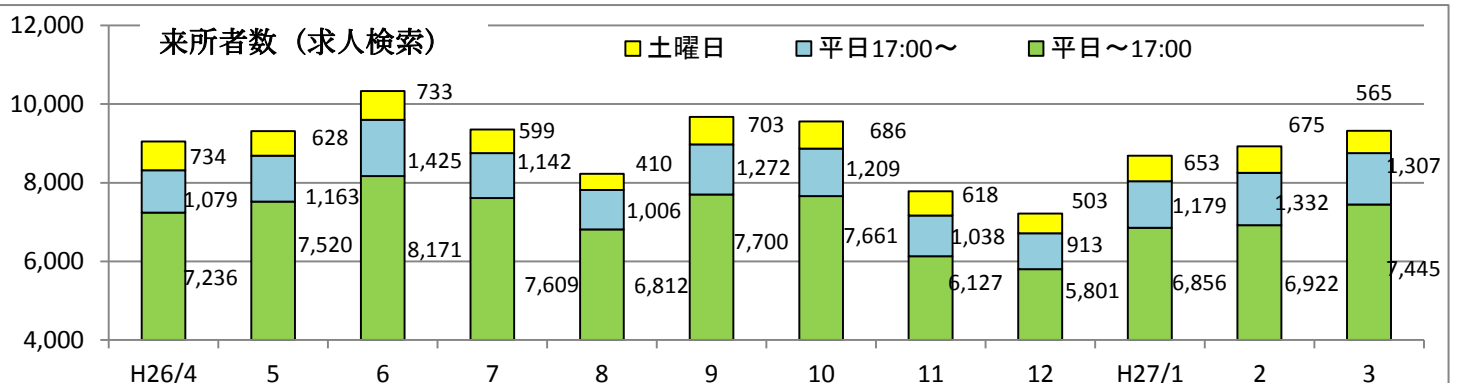
就職件数



年度計



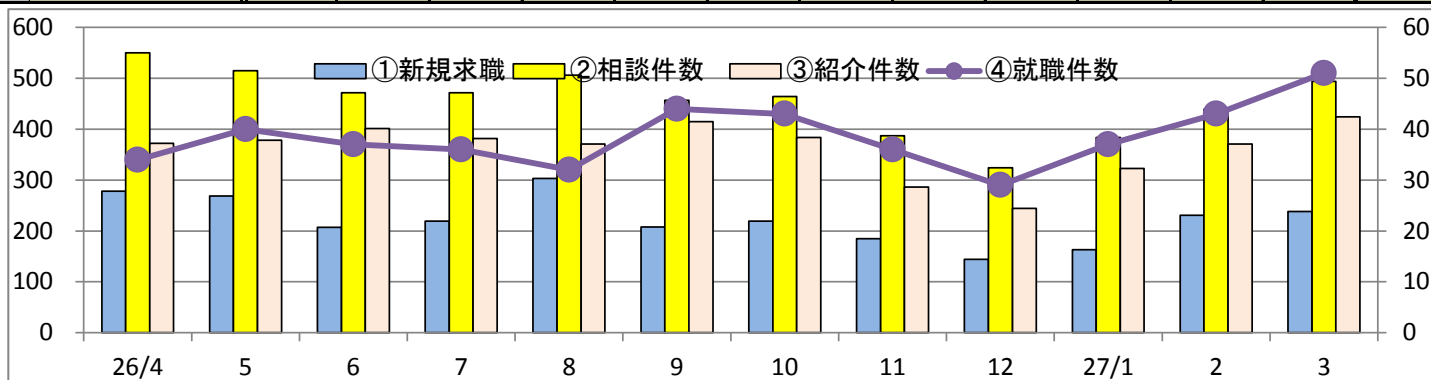
平成26年度 サービス提供時間延長（夜間・土曜日）業務取扱状況



■名古屋外国人雇用サービスセンター

職業紹介状況

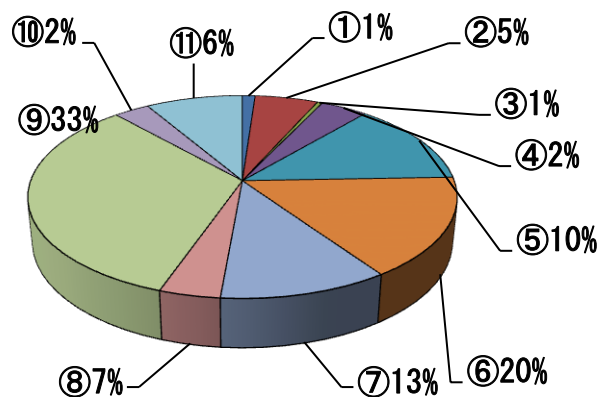
	26/4	5	6	7	8	9	10	11	12	27/1	2	3	合計
①新規求職	278	269	207	219	303	208	219	185	144	163	231	238	2,664
うち日系人	32	26	18	31	44	14	26	25	15	18	45	37	331
②相談件数	550	515	472	472	506	457	464	387	324	384	439	494	5,464
うち日系人	83	74	55	76	70	44	59	54	41	42	77	78	753
③紹介件数	372	378	401	382	371	415	384	286	244	323	371	424	4,351
うち日系人	42	24	28	43	27	26	15	21	16	22	29	37	330
④就職件数	34	40	37	36	32	44	43	36	29	37	43	51	462
うち日系人	5	5	3	2	4	7	1	1	1	1	1	7	38



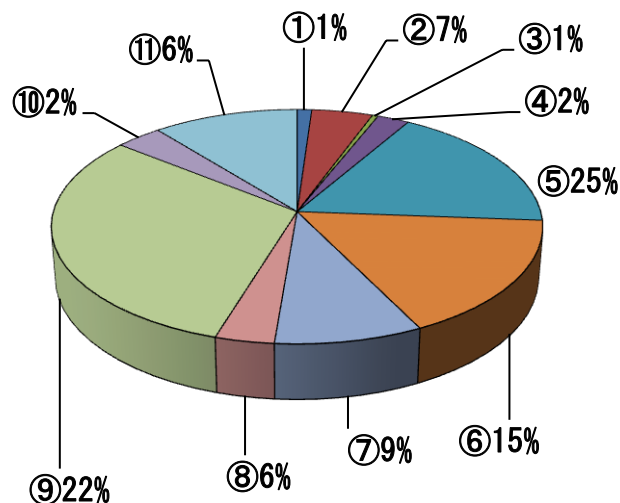
在留資格別件数

	新規		相談		就職	
	うち日系		うち日系		うち日系	
①技術	30	0	51	0	5	0
②人文知識・国際業務	148	0	349	0	21	0
③技能	12	0	28	0	2	0
④留学・就学	110	0	221	0	11	0
⑤留学・就学(資格外活動)	351	0	651	0	82	0
⑥日本人配偶者	425	30	782	59	76	8
⑦定住者	293	81	557	138	40	4
⑧家族滞在	106	0	187	0	16	0
⑨永住者	879	217	1,961	553	143	26
⑩日本国籍 ※	83	0	187	0	16	0
⑪その他	227	3	490	3	50	0
永住者の配偶者	73	3	129	3	16	0
特定活動	134	0	329	0	31	0
短期滞在	2	0	4	0	0	0
教育	7	0	13	0	1	0
企業内転勤	2	0	2	0	0	0
教授	5	0	6	0	1	0
経営・投資	1	0	1	0	0	0
研究	1	0	1	0	0	0
文化活動	2	0	5	0	1	0
合計	2,664	331	5,464	753	462	38

新規求職者



就職件数



※ 「日本国籍」とは外国人から日本へ帰化など、通訳が必要な者。

留学生新規登録状況

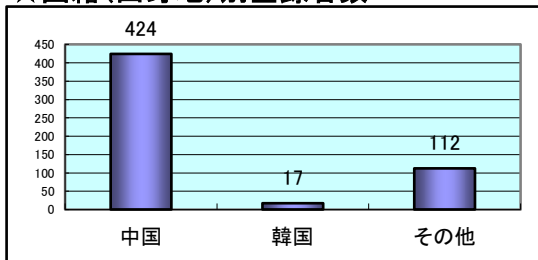
名古屋外国人雇用サービスセンター

項目 月別	国籍(出身地)別			年齢別						学校別						学部		性別		住居別			卒業年度別			合計
	中国	韓国	その他	19歳以下	20~24	25~29	30~34	35~39	40歳以上	大学院	研究	大学	短大	高専	専修	文系	理系	男性	女性	市内	県内	県外	26年度	27年度	その他	
4月	44	5	3		14	32	6			18	1	30	1		2	50	2	23	29	39	8	5	52			52
5月	58	3	13		26	44	3	1		17		45			12	72	2	35	39	50	7	17	74			74
6月	160	4	44		100	97	10		1	44		140	2		22	195	13	102	106	101	24	83	202	6		208
7月	28	1	11		11	23	4	1	1	15		13	1		11	40		18	22	33	6	1	37	3		40
8月	10		4		2	9	3			5		9			13	1	6	8	9	4	1	12	2		14	
9月	15	1	3		5	12	2			4		15			18	1	7	12	12	2	5	14	5		19	
10月	12		3		4	9	2			6		5			4	12	3	4	11	12		3	15		15	
11月	22	1	2		6	15	3	1		5		15			5	24	1	11	14	21	2	2	18	7	25	
12月	34		9		16	22	4	1		13		25			5	40	3	18	25	33	4	6	6	37	43	
1月	20	1	9		9	16	3	1	1	10		16			4	27	3	12	18	22	1	7	20	9	1	30
2月	5		7		3	8				2		5			5	12		8	4	11	1		11	1	12	
3月	16	1	4		9	11				4		12			5	20	1	18	3	16	3	2	6	14	1	21
合計	424	17	112	0	205	298	40	7	3	143	1	330	4	0	75	523	30	262	291	359	62	132	467	84	2	553
構成比	76.7%	3.1%	20.3%	0.0%	37.1%	53.9%	7.2%	1.3%	0.5%	25.9%	0.2%	59.7%	0.7%	0.0%	13.6%	94.6%	5.4%	47.4%	52.6%	64.9%	11.2%	23.9%	84.4%	15.2%	0.4%	

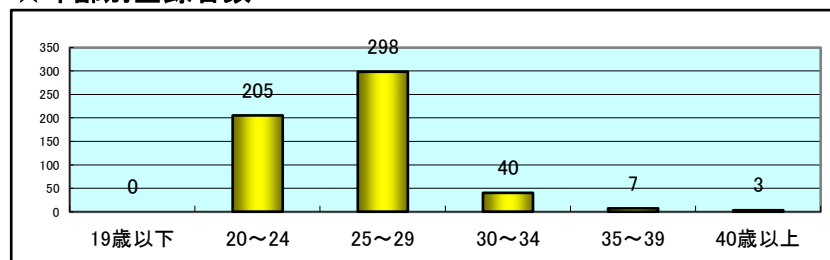
☆国籍(出身地)別のその他の内訳

ベトナム	40	ミャンマー	7	インドネシア	3	スリランカ	1	ルーマニア	1	カナダ	1	アフガニスタン	1
ネパール	32	フィリピン	4	バングラデシュ	3	ブラジル	1	フランス	1	ペルー	1		
台湾	8	タイ	3	メキシコ	2	スペイン	1	コロンビア	1	ナイジェリア	1		

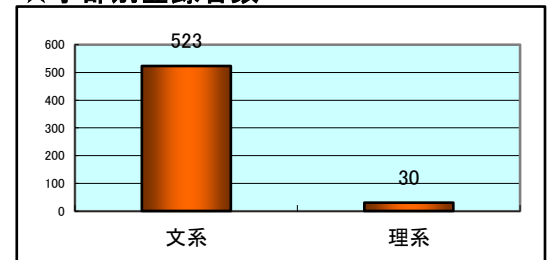
☆国籍(出身地)別登録者数



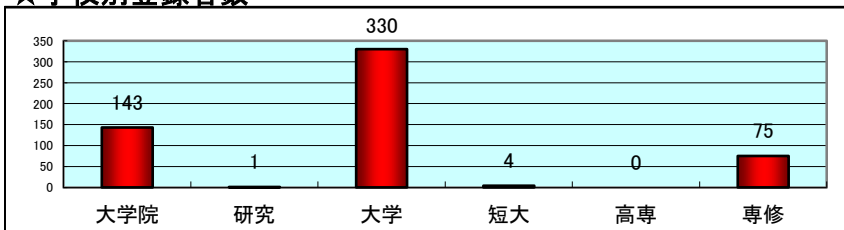
☆年齢別登録者数



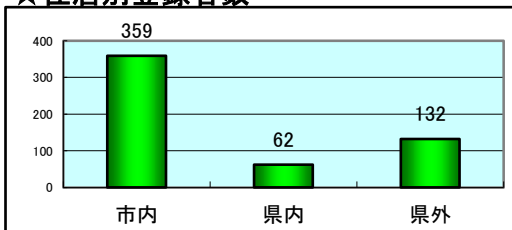
☆学部別登録者数



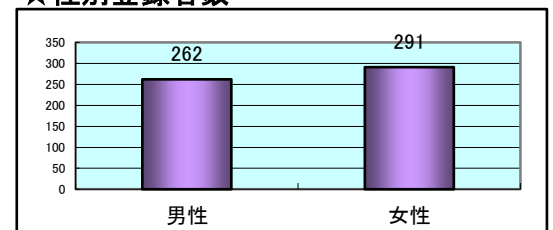
☆学校別登録者数



☆住居別登録者数



☆性別登録者数



名古屋中公共職業安定所概要

組織

(平成27年4月1日現在)

所長

管理次長

— 庶務課 — 雇用保険適用課 — 雇用保険給付課

- ・ 庶務課⇒庶務、経理及び庁舎・施設等の管理に関する事。
- ・ 適用課⇒雇用保険加入手続きに関する事。
- ・ 給付課⇒雇用保険受給手続きに関する事。

求職者担当次長

— 労働課 — 職相4部門（職相第1, 2部門、専門援助第1, 2部門）

- ・ 労働課⇒日雇関係業務に関する事。
- ・ 職業相談第一部門⇒雇用保険受給者の就職支援に関する事。（早期就職支援事業含）
- ・ 職業相談第二部門⇒一般求職者に関する事。
- ・ 専門援助第一部門⇒職業訓練に関する事。（求職者支援制度に関する事含）
- ・ 専門援助第二部門⇒就職困難者の就職支援、リクエストに関する事。（福祉人材コーナー含）

事業所担当次長

— 求人部門 — 専門援助第3部門（障害） — 雇用管理部門 — 産業雇用情報官

- ・ 求人部門⇒従業員募集に係る求人受理業務、「雇用促進計画」受理に関する事。
- ・ 専門援助第三部門⇒障害者の就職支援に関する事。
- ・ 雇用管理部門⇒名古屋市内3所（集中化）の高年齢者雇用確保、障害者雇用促進に関する事。
- ・ 産業情報官⇒労働市場等の情報提供に関する事。

若年求職者担当次長

— 愛知新卒応援ハローワーク／愛知わかものハローワーク — 学卒部門

- ・ 愛知新卒ハローワーク⇒大学生等及び卒業後おおむね3年以内の方の就職支援に関する事。
- ・ 愛知わかものハローワーク⇒正規雇用を目指す若年者（おおむね45歳未満）の就職支援に関する事。
- ・ 学卒部門⇒名古屋市内3所（集中化）の学卒関係業務に関する事。

プラザ・外国人担当次長

— ハローワークプラザ名中 — 名古屋外国人雇用サービスセンター

- ・ ハローワークプラザ名中⇒一般求職者に関する事。
- ・ 名古屋外国人雇用サービスセンター⇒外国人の就職支援等に関する事。

マザーズ・人材銀行担当次長

— あいちマザーズハローワーク — 名古屋人材銀行

- ・ あいちマザーズ・ハローワーク⇒子育て中の方を中心とした就職支援に関する事。
- ・ 名古屋人材銀行⇒40歳以上の管理職・技術職、専門職を対象とした求人受理業務、就職支援に関する事。

あゆみ

名古屋中所 (本所)

昭和 12 年 8 月 31 日	名古屋中央職業紹介所 県に移管(中区丸田町)
昭和 13 年 7 月 1 日	名古屋職業紹介所 国に移管
昭和 16 年 2 月 1 日	名古屋国民職業指導所に名称変更 市内3所分割独立(中区御幸本町)
昭和 19 年 3 月 1 日	名古屋北国民勤労働員署に名称変更
昭和 19 年 10 月 1 日	庁舎移転 (東区東片端町)
昭和 20 年 10 月 6 日	名古屋北勤労署に名称変更
昭和 21 年 8 月 1 日	庁舎移転 (中区南外堀町)
昭和 22 年 4 月 8 日	名古屋北公共職業安定所に名称変更
昭和 22 年 11 月 30 日	庁舎移転 (西区志摩町)
昭和 29 年 12 月 1 日	庁舎移転 (西区新道町)
昭和 48 年 4 月 1 日	庁舎移転 (中村区下広井町 愛知県総合 雇用センター内)
昭和 56 年 6 月 7 日	町名変更 (中村区名駅南1-21-5)
昭和 63 年 3 月 31 日	名古屋中公共職業安定所に名称変更
平成 17 年 4 月 1 日	学卒部門移転 (中日ビル12F)
平成 19 年 4 月 1 日	早期再就職支援センターを本所へ吸収、窓口を本所4Fに設置
平成 20 年 4 月 1 日	名古屋北所の廃止に伴い、北区、西春日井郡豊山町を編入

あいちマザーズハローワーク

平成 5 年 3 月 10 日	愛知レディス・ハローワーク開設
平成 11 年 4 月 1 日	愛知両立支援ハローワークに名称変更
平成 17 年 3 月 31 日	あいちマザーズハローワーク開設に伴い廃止
平成 18 年 4 月 3 日	開設 (住友生命名古屋ビル23F)

名古屋人材銀行

昭和 42 年 7 月 1 日	開設 (中区大池町 名古屋商工会議所)
昭和 42 年 10 月 1 日	移転 (中区栄2 名古屋商工会議所)
昭和 58 年 10 月 3 日	移転 (中村区名駅4 毎日ビル)
平成 5 年 9 月 27 日	移転 (住友生命名古屋ビル23F)

愛知新卒応援ハローワーク

平成 22 年 9 月 24 日	愛知学生職業センターを整備し開設 (中日ビル12階) (愛知学生職業センター)
昭和 52 年 10 月 1 日	開設 (中区大須4 カジウラテックスビル)
平成 5 年 9 月 20 日	移転 (中村区名駅南2 住友生命名古屋ビル)
平成 16 年 7 月 5 日	移転 (ヤング・ジョブ・あいちに併設⇒中日ビル)
平成 19 年 6 月 18 日	業務見直 (ヤングワークプラザの業務見直しに伴い、 業務を拡充。愛称：ゆ〜じゃん・ハローワークあいち)
平成 22 年 9 月 24 日	学生と若者の就職をサポートするハローワークとして、 既設の愛知学生職業センターを整備

愛知わかものハローワーク

平成 24 年 10 月 1 日	正規雇用を目指す若年者を対象とした HWとして新設 (中日ビル12F)
------------------	--

名古屋中所学卒部門

平成 17 年 4 月 1 日	名古屋市内3安定所の学卒関係業務を集中化。(中日ビル)
-----------------	-----------------------------

ハローワークプラザ名中

平成 21 年 2 月 9 日	キャリアアップHWあいちとして開設 (中日ビル11階)
平成 26 年 4 月 1 日	一般求職者対応窓口 (栄職業相談窓口)として設置

名古屋外国人雇用サービスセンター

平成 17 年 10 月 3 日	名古屋外国人ジョブセンターとして開設
平成 20 年 4 月 1 日	名古屋外国人雇用サービスセンターに改組 日系人雇用サービスセンター廃止

(名古屋日系人雇用サービスセンター)

平成 5 年 10 月 18 日	産業雇用安定センターとの合同設置(カジウラテックスビル)
平成 15 年 4 月 1 日	産業雇用安定センターより移管 (住友生命名古屋ビル)
平成 17 年 10 月 3 日	名古屋外国人ジョブセンター内に併設

名古屋中公共職業安定所

〒450-0003
 名古屋市中村区名駅南1-21-5
 TEL 052-582-8171(代表)
 FAX 052-581-0822

《他の相談窓口》

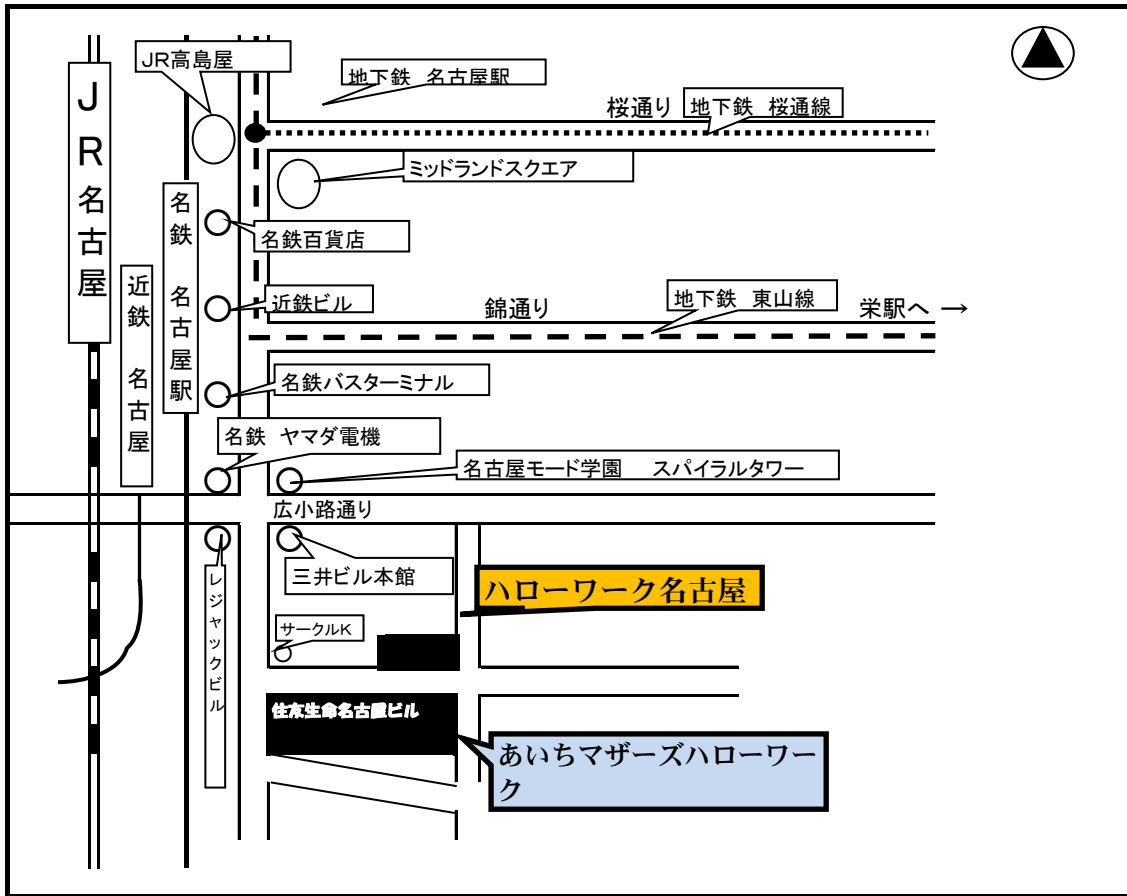
〒450-0003
 名古屋市中村区名駅南2-14-19 住友生命名古屋ビル

あいちマザーズハローワーク (23F)
 TEL 052-581-0821

名古屋人材銀行 (23F)
 TEL 052-582-2425



ハローワーク名古屋中



住友生命名古屋ビル

〒460-0008
 名古屋市中区栄四丁目1番1号 中日ビル

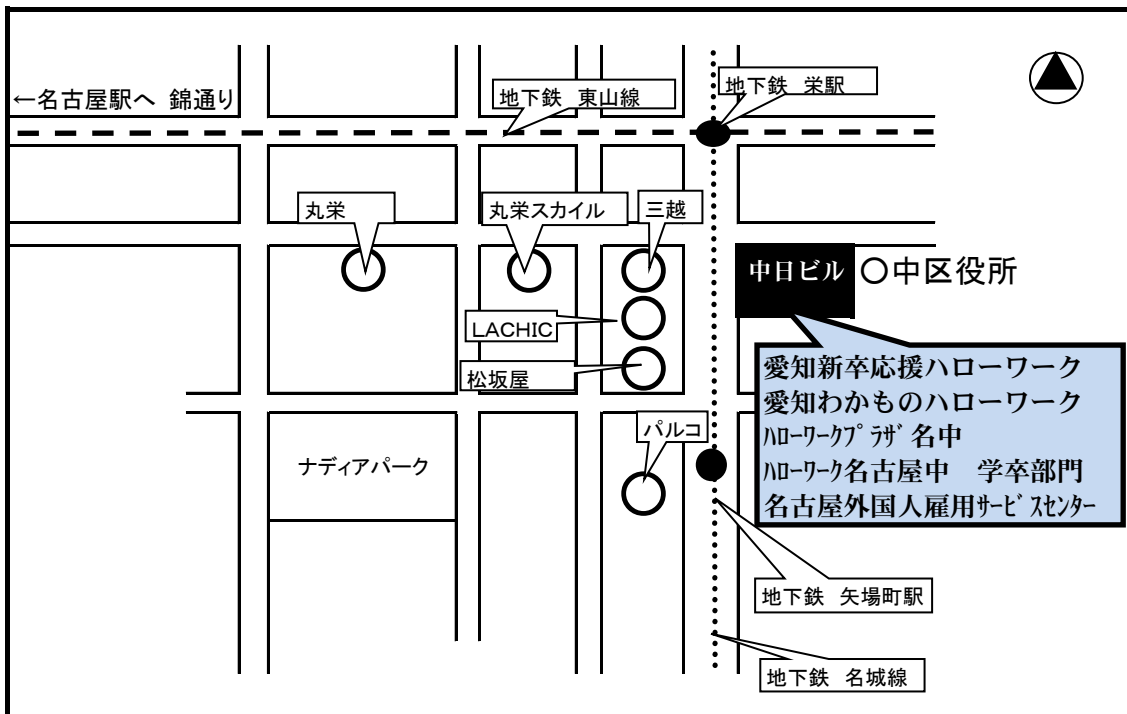
ハローワークプラザ名中 (11F)
 TEL:052-252-8619

愛知新卒応援ハローワーク (12F)
 TEL:052-264-0701

ハローワーク名古屋中 学卒部門 (12F)
 TEL 052-249-9710

愛知わかものハローワーク (12F)
 TEL:052-264-0601

名古屋外国人雇用サービスセンター (12F)
 TEL:052-264-1901



中日ビル