

ハローワーク 業務月報

(平成30年8月)

犬山公共職業安定所

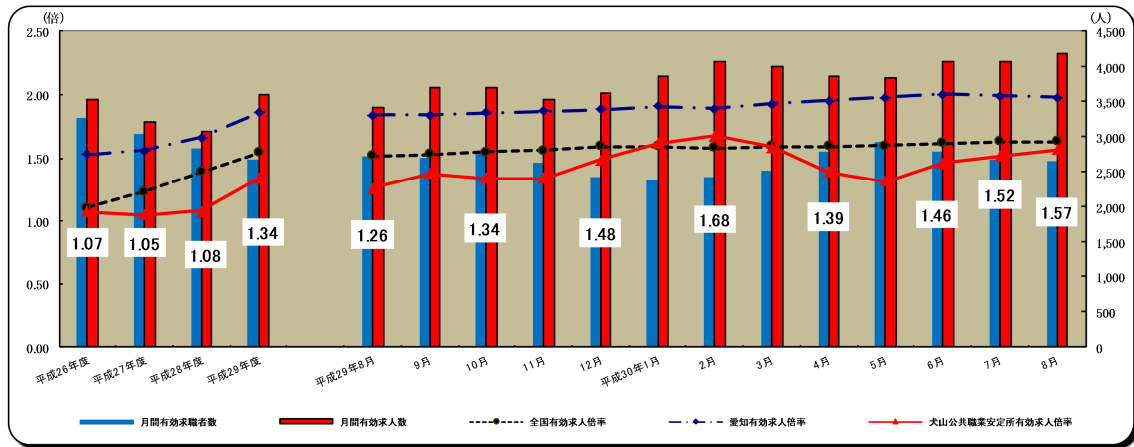
項目	年月	平成30年8月	平成30年7月	平成29年8月	対前月増減差	対前年増減差
新規求人倍率		2.24	2.09	2.30	0.15	▲ 0.06
有効求人倍率		1.57	1.52	1.26	0.05	0.31
正社員有効求人倍率		1.42	1.35	1.10	0.07	0.32

(注) 正社員有効求人倍率＝正社員有効求人数／常用フルタイム(一般)有効求職者数。なお、常用フルタイム有効求職者にはフルタイムの派遣労働者や契約社員を希望する者も含まれるため、厳密な意味での正社員有効求人倍率より低い値となる。

窓口の動き

求人関係 新規求人数は1,428件で、前月1,271件に比べて12.4%増加し、前年同月1,382件に比べて3.3%増加した。
月間有効求人数は4,185件で、前月4,072件に比べて2.8%増加し、前年同月3,427件に比べて22.1%増加した。

求職関係 新規求職者数は638件で、前月607件に比べて5.1%増加し、前年同月601件に比べて6.2%増加した。
月間有効求職者数は2,669件で、前月2,683件に比べて0.5%減少し、前年同月2,730件に比べて2.2%減少した。



(注) 全国及び愛知の各月有効求人倍率は季節調整値である。なお、安定所の数値は季節調整を行っていないため全て原数値である。

一般職業紹介状況

項目	年月	平成30年8月			平成30年7月	平成29年8月	対前月増減率	対前年同月増減率
		計	男	女	計	計		
求	新規求職申込件数	638	301	337	607	601	5.1	6.2
	うち中高年齢者	348	189	159	305	275	14.1	26.5
	うち雇用保険受給者	196	74	122	201	175	▲ 2.5	12.0
職	月間有効求職者数	2,669	1,226	1,443	2,683	2,730	▲ 0.5	▲ 2.2
	うち中高年齢者	1,384	721	663	1,377	1,294	0.5	7.0
	うち雇用保険受給者	1,238	501	737	1,204	1,299	2.8	▲ 4.7
紹介	紹介件数	665	384	281	637	849	4.4	▲ 21.7
	うち中高年齢者	342	217	125	267	380	28.1	▲ 10.0
	うち雇用保険受給者	187	94	93	146	240	28.1	▲ 22.1
就職	就職件数	165	93	72	168	183	▲ 1.8	▲ 9.8
	うち中高年齢者	90	55	35	89	79	1.1	13.9
	うち雇用保険受給者	48	19	29	46	60	4.3	▲ 20.0
就職率	25.9	30.9	21.4	27.7	30.4	▲ 1.8	▲ 4.5	
求人	新規求人数	1,428	※	※	1,271	1,382	12.4	3.3
	うち常用	1,414	※	※	1,191	1,315	18.7	7.5
	月間有効求人数	4,185	※	※	4,072	3,427	2.8	22.1
	うち常用	3,915	※	※	3,757	3,278	4.2	19.4
充足	充足数	146	※	※	128	182	14.1	▲ 19.8
	うち県外から	29	※	※	27	25	7.4	16.0
	充足率	10.2	※	※	10.1	13.2	0.1	▲ 3.0

(注) 1) 新規学卒者を除き、パートタイムを含む。 2) 各欄の数値は、記載のない限り原数値である。
3) 数値の単位は、特に表示がない限り、件、人、%又はポイント。 4) ▲印は、減少率(差)である。
5) 平成16年11月から求職申込書における「性別」欄の記載が任意になったことに伴い、男女別の合計は男女計の値と必ずしも一致しない。
6) 中高年齢者とは、45歳以上の者。 7) 常用とは、雇用期間の定めのない仕事、又は4か月以上の雇用期間が定められている仕事を指す。

正社員職業紹介状況

犬山公共職業安定所

項目	平成30年8月		平成30年7月		平成29年8月		対前月増減率	対前年同月増減率
	計	構成比	計	構成比	計	構成比		
常用フルタイム新規求職申込件数	390		380		387		2.6	0.8
常用フルタイム月間有効求職者数	1,555		1,554		1,615		0.1	▲ 3.7
正社員就職件数	79	47.9	70	41.7	85	46.4	12.9	▲ 7.1
正社員新規求人数	791	55.4	685	53.9	678	49.1	15.5	16.7
正社員月間有効求人数	2,204	52.7	2,103	51.6	1,775	51.8	4.8	24.2

(注)1)「正社員」とは、一般求人のうち求人票の雇用形態欄に「正社員」と記載された常用求人である。

2)構成比は、就職件数全体に占める正社員就職割合及び新規又は有効求人全体に占める正社員求人割合である。

パートタイム職業紹介状況

項目	平成30年8月		平成30年7月	平成29年8月	対前月増減率	対前年同月増減率
	計	女	計	計		
新規求職申込件数	248	176	226	214	9.7	15.9
月間有効求職者数	1,112	792	1,126	1,114	▲ 1.2	▲ 0.2
就職件数	68	37	79	85	▲ 13.9	▲ 20.0
新規求人数	560	※	467	627	19.9	▲ 10.7
月間有効求人数	1,613	※	1,598	1,367	0.9	18.0

障害者の職業紹介状況

項目	計	身体障害者		知的障害者		精神障害者	その他障害者
			重度		重度		
新規求職申込件数	38	8	3	4	1	24	2
有効求職者数	397	125	43	49	10	212	11
就職件数	13	1	1	2	—	10	—

新規求人の主要産業別状況

産業	新規求人				対前年同月増減率			
	全数	一般		パート	全数	一般		パート
			うち常用				うち常用	
建設業	78	75	75	3	47.2	63.0	63.0	▲ 57.1
製造業	245	177	177	68	23.7	28.3	40.5	13.3
食料品製造業	3	—	—	3	▲ 83.3	▲ 100.0	▲ 100.0	▲ 40.0
繊維工業	2	—	—	2	0.0	—	—	0.0
木材・木製品製造業	—	—	—	—	—	—	—	—
印刷・同関連業	11	8	8	3	175.0	100.0	100.0	—
プラスチック製品製造業	21	9	9	12	23.5	▲ 25.0	▲ 25.0	140.0
薬業・土石製品製造業	38	23	23	15	72.7	27.8	35.3	275.0
鉄鋼業	1	1	1	—	0.0	0.0	0.0	—
金属製品製造業	27	25	25	2	▲ 18.2	8.7	38.9	▲ 80.0
はん用機械器具製造業	51	42	42	9	240.0	200.0	200.0	800.0
電気機械器具製造業	34	23	23	11	385.7	283.3	283.3	1,000.0
情報通信機械器具製造業	—	—	—	—	—	—	—	—
輸送用機械器具製造業	24	19	19	5	26.3	46.2	46.2	▲ 16.7
情報通信業	—	—	—	—	▲ 100.0	—	—	▲ 100.0
情報サービス業	—	—	—	—	▲ 100.0	—	—	▲ 100.0
運輸業、郵便業	109	63	63	46	7.9	▲ 11.3	▲ 6.0	53.3
卸売業、小売業	131	69	69	62	12.0	6.2	6.2	19.2
金融業、保険業	4	—	—	4	0.0	—	—	0.0
宿泊業、飲食サービス業	21	7	7	14	▲ 19.2	▲ 30.0	▲ 12.5	▲ 12.5
医療、福祉	709	405	405	304	▲ 1.4	18.4	19.1	▲ 19.4
社会保険・社会福祉・介護事業	416	225	225	191	▲ 6.5	7.7	7.7	▲ 19.1
サービス業(他に分類されないもの)	52	27	27	25	36.8	80.0	80.0	8.7
計	1,428	868	868	560	3.3	15.0	18.3	▲ 10.7

(注) 1) 主要産業であるため、全産業計とは一致しない。一般には臨時・季節を含む。

2)平成25年10月改定「日本標準産業分類」に基づく区分により表章したものを。

雇用保険取扱状況

犬山公共職業安定所

項目		年月		平成30年8月	平成30年7月	平成29年8月	対前月 増減率	対前年同月 増減率		
		平成30年8月	平成30年7月							
適	月末現在適用事業所数 (所)			3,186	3,181	3,137	0.2	1.6		
	資格取得者数			626	746	628	▲ 16.1	▲ 0.3		
	資格喪失者数			812	748	663	8.6	22.5		
	離職票交付枚数 (枚)			449	422	390	6.4	15.1		
	うち短期特例者			—	—	—	—	—		
	月末現在被保険者数			65,400	65,628	64,632	▲ 0.3	1.2		
	用	雇用継続給付	高年齢	基本給付	受給者実人員	1,099	1,005	1,186	9.4	▲ 7.3
				支給金額	30,405,689	28,134,620	31,849,064	8.1	▲ 4.5	
		再就職給付	受給者実人員	—	1	—	▲ 100.0	—		
			支給金額	—	25,634	—	▲ 100.0	—		
育児休業給付		基本給付	受給者実人員	326	386	319	▲ 15.5	2.2		
			支給金額	43,005,316	51,333,434	40,621,578	▲ 16.2	5.9		
介護休業給付		受給者数	1	2	—	▲ 50.0	—			
		支給金額	206,889	849,858	—	▲ 75.7	—			
給付	基本手当基本分	一般求職者給付	受給資格決定件数	199	199	181	0.0	9.9		
			初回受給者数	217	154	259	40.9	▲ 16.2		
			受給者実人員	782	708	808	10.5	▲ 3.2		
			支給金額	103,769,848	91,707,860	106,726,500	13.2	▲ 2.8		
	高年齢求職者給付	受給者数	58	51	36	13.7	61.1			
		支給金額	12,430,510	11,636,850	7,795,760	6.8	59.5			
	教育訓練給付	一般教育訓練給付	受給者数	21	14	15	50.0	40.0		
			支給金額	676,511	910,066	559,575	▲ 25.7	20.9		
		専門実践教育訓練給付	受給者数	—	3	—	▲ 100.0	—		
			支給金額	—	516,590	—	▲ 100.0	—		
	就職促進給付	常用就職支度手当	受給者数	1	1	—	0.0	—		
			支給金額	184,968	172,188	—	7.4	—		
		再就職手当	受給者数	53	73	82	▲ 27.4	▲ 35.4		
			支給金額	23,457,998	26,219,532	30,871,112	▲ 10.5	▲ 24.0		
		就業促進定着手当	受給者数	12	11	13	9.1	▲ 7.7		
			支給金額	1,808,905	1,799,039	2,531,956	0.5	▲ 28.6		
	就業手当	受給者実人員	3	2	4	50.0	▲ 25.0			
		支給金額	33,927	37,372	103,331	▲ 9.2	▲ 67.2			

各種助成金

項目	年月	平成30年8月		平成30年度累計	
		件数	支給額	件数	支給額
特定求職者雇用開発助成金		22	6,183,332	107	26,354,994
雇用調整助成金(休業)		1	371,200	5	4,151,745

(注)雇用調整助成金(休業)には中小企業緊急雇用安定助成金(休業)が含まれる。

ハローワーク
からのお知らせ

◎公正な採用選考のお知らせ

職業安定機関では、就職差別を未然に防止するという観点から、事業主の皆様には就職の機会均等の確保を図っていただき、基本的人権を尊重した公正な採用選考にご理解とご協力をお願いいたします。

★厚生労働省では、人材育成の事業主の皆様、また、お仕事をお探し中の方に多様な支援を行っております。
ご相談は、都道府県労働局もしくは最寄りのハローワークへご相談ください。

労働市場主要指標

大山公共職業安定所

年月	求人 1)		求職 1)					就職 1)			雇用保険			求人倍率 1) 3)		認知				全国					
	新規	有効	新規		有効			新規		有効	適用事業	被保険	受給者	新規	有効	求人倍率 1) 4)		完全失業者 3) 6)		求人倍率 1) 4)		完全失業者 6)			
	全数	全数	全数	45歳以上	雇用保険 5)	全数	45歳以上	雇用保険 5)	全数	45歳以上	雇用保険 5)	所数 2)	者数 2)	実人員	新規	有効	新規	有効	失業者数	失業率	新規	有効	失業者数 3)	失業率 4)	
数	25年度平均	1,204	3,343	828	340	261	3,557	1,552	1,705	235	91	62	2,891	59,463	1,037	1.45	0.94	2.17	1.39	127	3.2	1.53	0.97	265	4.0
	26年度平均	1,246	3,525	786	330	251	3,283	1,429	1,561	220	91	56	2,971	61,025	953	1.59	1.07	2.32	1.53	108	2.6	1.69	1.11	236	3.6
	27年度平均	1,117	3,207	725	316	221	3,049	1,362	1,418	213	90	49	3,024	62,227	885	1.54	1.05	2.38	1.56	101	2.5	1.66	1.23	222	3.4
	28年度平均	1,096	3,070	670	306	207	2,844	1,336	1,267	202	89	49	3,085	63,461	723	1.64	1.08	2.57	1.66	95	2.4	2.08	1.39	208	3.1
	29年度平均	1,270	3,604	637	311	201	2,669	1,323	1,235	200	98	58	3,166	64,407	713	1.99	1.34	2.66	1.66	97	2.4	2.29	1.54	190	2.8
	2017年8月	1,382	3,427	601	275	175	2,730	1,294	1,299	183	79	60	3,137	64,632	808	2.30	1.26	2.74	1.84	93	2.3	2.22	1.52	189	2.8
	9月	1,441	3,720	605	288	192	2,699	1,315	1,266	198	97	61	3,129	64,675	736	2.38	1.38	2.94	1.84			2.27	1.53	190	2.8
	10月	1,093	3,713	684	346	252	2,776	1,379	1,289	166	84	57	3,134	64,718	747	1.60	1.34	2.94	1.86	81	2.0	2.35	1.55	181	2.8
	11月	1,306	3,538	518	257	166	2,640	1,312	1,247	173	96	51	3,140	64,813	744	2.52	1.34	2.82	1.87			2.34	1.56	178	2.7
12月	1,296	3,611	467	220	134	2,432	1,220	1,144	177	83	44	3,151	64,899	658	2.78	1.48	3.01	1.88	2.38			1.59	174	2.7	
2018年1月	1,377	3,871	655	342	198	2,394	1,211	1,144	193	107	57	3,163	64,350	686	2.10	1.62	2.87	1.91	70	1.7	2.34	1.59	159	2.4	
2月	1,472	4,076	601	302	185	2,430	1,222	1,135	209	107	62	3,169	64,313	690	2.45	1.68	2.69	1.89			2.30	1.58	166	2.5	
3月	1,269	4,006	659	333	163	2,531	1,267	1,095	206	109	55	3,166	64,407	679	1.93	1.56	3.19	1.93	66	1.6	2.41	1.59	173	2.5	
4月	1,348	3,877	895	490	306	2,788	1,463	1,182	226	109	38	3,171	65,228	616	1.51	1.39	3.01	1.95			2.37	1.59	180	2.5	
5月	1,346	3,853	763	385	246	2,929	1,516	1,269	185	91	51	3,168	65,512	734	1.76	1.32	2.99	1.98	66	1.6	2.34	1.60	158	2.2	
6月	1,600	4,079	601	322	170	2,791	1,426	1,253	203	89	62	3,175	65,656	688	2.66	1.46	3.21	2.00			2.47	1.62	168	2.4	
7月	1,271	4,072	607	305	201	2,663	1,377	1,204	168	89	46	3,181	65,628	708	2.09	1.52	3.01	1.99	76	1.8	2.42	1.63	172	2.5	
8月	1,428	4,185	638	348	196	2,669	1,384	1,238	165	90	48	3,186	65,400	782	2.24	1.57	2.82	1.98			2.34	1.63	170	2.4	
前年同月比 (差)	25年度平均	8.9	10.8	▲12.6	▲7.4	▲10.7	▲10.7	▲6.2	▲8.2	▲7.4	0.6	0.1	0.7	0.9	▲7.0	0.28	0.18	0.41	0.25	▲11.8	▲0.5	0.21	0.15	▲7.0	▲0.3
	26年度平均	3.5	5.4	▲5.1	▲3.0	▲3.7	▲7.7	▲7.9	▲8.4	▲6.7	▲0.2	▲9.6	2.8	2.6	▲8.1	0.14	0.13	0.15	0.14	▲16.5	▲0.6	0.16	0.14	▲10.9	▲0.4
	27年度平均	▲10.4	▲9.0	▲7.8	▲4.2	▲12.1	▲7.1	▲4.7	▲9.1	▲3.2	▲1.6	▲13.3	1.8	2.0	▲7.2	▲0.05	▲0.02	0.06	0.03	▲4.7	▲0.1	0.17	0.12	▲5.9	▲0.2
	28年度平均	▲1.9	▲4.3	▲7.6	▲3.2	▲6.4	▲6.7	▲1.9	▲10.6	▲5.1	▲1.1	1.9	2.0	2.0	▲18.3	0.10	0.03	0.19	0.10	▲5.9	▲0.1	0.22	0.16	▲6.3	▲0.3
	29年度平均	15.9	17.4	▲4.9	1.6	▲2.8	▲5.5	▲1.0	▲2.5	▲1.1	10.3	17.5	2.6	1.5	▲1.3	0.35	0.26	0.29	0.20	2.1	0.0	0.21	0.15	▲8.7	▲0.3
	2017年8月	26.2	15.2	▲3.5	7.8	0.0	▲4.9	▲1.9	▲0.5	1.1	1.3	20.0	2.7	2.2	▲3.9	0.54	0.22	▲0.02	0.00	9.4	0.2	▲0.04	0.01	▲10.8	0.0
	9月	39.2	20.9	▲2.3	2.9	4.3	▲4.4	0.0	▲2.3	4.8	16.9	32.6	2.9	2.3	▲7.5	0.71	0.29	0.20	0.00			14.7	▲0.4	0.05	0.01
	10月	2.1	21.6	6.7	22.3	19.4	▲2.2	5.3	0.3	▲13.1	0.0	16.3	3.0	2.7	▲2.5	▲0.07	0.26	0.00	0.02	0.08	0.02			▲7.2	0.0
	11月	29.6	18.9	▲6.7	1.6	▲8.3	▲2.8	3.1	▲0.2	▲12.6	▲3.0	▲23.9	2.6	2.7	8.1	0.70	0.24	▲0.12	0.01	▲14.7	▲0.4			▲0.01	0.01
12月	17.2	18.0	▲3.3	0.0	▲9.5	▲3.1	3.8	0.2	4.1	7.8	▲10.2	2.9	3.1	▲5.1	0.49	0.26	0.19	0.01	31.4	▲0.8	0.04	0.03	▲9.8	0.0	
2018年1月	▲0.9	15.1	▲7.0	0.0	1.6	▲8.3	▲4.6	2.3	22.9	46.6	126.0	3.0	2.4	2.2	0.13	0.33	▲0.14	0.03			▲0.04	0.00	▲19.3	▲0.3	
2月	34.9	18.5	▲12.5	▲8.8	5.7	▲11.1	▲9.3	0.9	1.5	3.9	40.9	2.9	1.8	7.0	0.66	0.42	▲0.18	▲0.02	▲31.4	▲0.8	▲0.04	▲0.01	▲11.7	0.1	
3月	1.7	14.4	▲16.1	▲9.5	▲35.3	▲9.1	▲4.8	▲6.2	▲10.4	1.9	27.9	2.6	1.5	6.1	0.34	0.32	0.50	0.04	40.0	▲1.1	0.11	0.01	▲8.0	0.0	
4月	23.9	20.0	▲3.5	3.2	▲7.6	▲7.9	▲2.6	▲8.6	▲12.4	▲14.2	▲56.3	1.9	1.0	▲6.4	0.34	0.32	▲0.18	0.02			▲0.04	0.00	▲8.6	0.0	
5月	3.9	15.8	14.9	22.2	8.8	▲1.0	4.8	▲2.6	▲14.0	▲9.9	▲8.9	1.6	0.9	0.3	▲0.19	0.20	▲0.02	0.03	▲40.0	▲1.1	▲0.03	0.01	▲24.8	▲0.3	
6月	34.7	20.7	▲10.7	5.2	▲15.8	▲2.6	4.2	▲5.1	▲0.5	▲4.3	12.7	1.4	1.4	▲5.6	0.89	0.28	0.22	0.02	18.3	▲0.5	0.13	0.02	▲12.5	0.2	
7月	23.2	21.8	3.6	13.4	4.7	▲3.7	4.5	▲7.4	▲20.8	▲3.3	▲11.5	1.4	1.4	2.0	0.33	0.32	▲0.20	▲0.01			▲18.3	▲0.5	▲0.05	0.01	▲9.9
8月	3.3	22.1	6.2	26.5	12.0	▲2.2	7.0	▲4.7	▲9.8	13.9	▲20.0	1.6	1.2	▲3.2	▲0.06	0.31	▲0.19	▲0.01	18.3	▲0.5	▲0.08	0.00	▲10.1	▲0.1	

資料 認知労働局「職業安定業務統計」、「雇用保険業務統計」 愛知県「労働力調査地及集計結果」 厚生労働省「職業安定業務統計」 経済省「労働力調査」

1) 新規学卒者を除き、パートタイムを含む。2) 各年(月末)現在の数値である。3) 原数値である。4) 季節調整値(ただし、年平均は、原数値。)である。前年同月比は、前月差である。5) 雇用保険受給者 6) 年度平均値は、年平均である。