



徳島県版 第20号
平成25年1月11日

求人情報・住宅情報・生活情報

「徳島県『日本はひとつ』じごと協議会」通信

構成機関

徳島労働局、四国経済産業局、中国四国農政局、徳島県
徳島県経営者協会、徳島県商工会議所連合会、徳島県中小企業団体中央会
日本労働組合総連合会徳島県連合会、高齢・障害・求職者雇用支援機構徳島
職業訓練支援センター

求人情報

徳島のハローワークが受理した震災被災者対象求人 : 24件39人
平成25年1月10日現在

詳細は、別添「ハローワーク徳島求人情報（震災被災者対象求人）」

※震災被災者対象求人は、ハローワークの求人開拓のほか、経済団体の参加企業への呼びかけや地方自治体、構成機関のネットワークを活用し、ハローワークに提供された、被災者の方々を雇用いただく求人です。また、面接・赴任費用、引越代、住居の確保等について何らかの配慮をいただいている求人が多くあります。

お問い合わせ先：ハローワーク（公共職業安定所）
震災被災者等特別相談窓口

ハローワーク（公共職業安定所）



震災被災者等特別相談窓口一覧

平成25年1月4日現在

ハローワーク名	相談窓口	電話番号	所在地
徳島	職業相談 第1部門	088-622-6308	〒770-0823 徳島市出来島本町1丁目5番地
小松島	職業相談部門	0885-32-3344	〒773-0001 小松島市小松島町外開1-11 小松島みなと合同庁舎1階
三好	職業相談部門	0883-72-1221	〒778-0002 三好市池田町マチ2429-10
美馬	職業相談部門	0883-52-8609	〒779-3602 美馬市脇町大字猪尻字東分5番地
阿南	職業相談部門	0884-22-2016	〒774-0011 阿南市領家町本荘ケ内120-6 阿南労働総合庁舎1階
吉野川	職業相談部門	0883-24-2166	〒776-0010 吉野川市鴨島町鴨島388-27
鳴門	職業相談部門	088-685-2270	〒772-0003 鳴門市撫養町南浜字権現12
牟岐	職業相談部門	0884-72-1103	〒775-0006 海部郡牟岐町大字中村字本村52-1
徳島新卒応援ハローワーク		088-623-8069	〒770-0831 徳島市寺島本町西1丁目61

震災被災者対象求人リスト

徳島労働局ハローワーク徳島

(徳島公共職業安定所)

TEL 088-622-6305

◎ 詳しい内容を知りたい方、面接を希望される方はハローワークの紹介窓口へお問い合わせください。

◎ 面接にはハローワークが発行する紹介状が必要です。

◎ パートタイム求人の場合、賃金は時間給です。また、労働時間によって記載されている各種社会保険に加入できない場合があります。

◎ ハローワークでは随時紹介を行っておりますので、この求人の中でもすでに決定済となっている場合があります。その際はあしからずご了承ください。

平成25年1月10日現在

職種/求人番号	年齢 指針	賃金/条件	求人者名	所在地・就業場所	就業時間	加入保険等	必要な免許資格
制御設計または、制御盤・ 機内配線【震災被災者対象 求人】 36050-110231 雇用期間の定めあり(4ヶ月以上)	不問 年齢不問	時給 正社員以外 137,880円 ～ 172,350円	大隆精機 株式会社	徳島県阿南市宝田町今市柳タイ1 TEL 0884-23-3457 (従業員数: 28人) 就業場所 徳島県阿南市	変形(1年単位) (1) 8時00分～17時00分	雇用・労災・ 健康・厚生 厚生年金基金	
制御設計又は制御盤・機内 配線*正社員【震災被災者 対象求 36050-113731 雇用期間の定めなし	不問 年齢不問	日給月給 正社員 190,000円 ～ 250,000円	大隆精機 株式会社	徳島県阿南市宝田町今市柳タイ1 TEL 0884-23-3457 (従業員数: 28人) 就業場所 徳島県阿南市	変形(1年単位) (1) 8時00分～17時00分	雇用・労災・ 健康・厚生 厚生年金基金	
溶接工・正社員【震災被災 者対象求人】 36050-114331 雇用期間の定めなし	不問 年齢不問	日給月給 正社員 190,000円 ～ 250,000円	大隆精機 株式会社	徳島県阿南市宝田町今市柳タイ1 TEL 0884-23-3457 (従業員数: 28人) 就業場所 徳島県阿南市	変形(1年単位) (1) 8時00分～17時00分	雇用・労災・ 健康・厚生 厚生年金基金	普通自動車免許AT
溶接工【震災被災者対象求 人】 36050-115631 雇用期間の定めあり(4ヶ月以上)	不問 年齢不問	時給 正社員以外 137,880円 ～ 172,350円	大隆精機 株式会社	徳島県阿南市宝田町今市柳タイ1 TEL 0884-23-3457 (従業員数: 28人) 就業場所 徳島県阿南市	変形(1年単位) (1) 8時00分～17時00分	雇用・労災・ 健康・厚生 厚生年金基金	普通自動車免許AT
機械組立工【震災被災者対 象求人】 36050-116931 雇用期間の定めあり(4ヶ月以上)	不問 年齢不問	時給 正社員以外 137,880円 ～ 172,350円	大隆精機 株式会社	徳島県阿南市宝田町今市柳タイ1 TEL 0884-23-3457 (従業員数: 28人) 就業場所 徳島県阿南市	変形(1年単位) (1) 8時00分～17時00分	雇用・労災・ 健康・厚生 厚生年金基金	
機械設計【震災被災者対象 求人】 36050-117131 雇用期間の定めあり(4ヶ月以上)	不問 年齢不問	時給 正社員以外 137,880円 ～ 172,350円	大隆精機 株式会社	徳島県阿南市宝田町今市柳タイ1 TEL 0884-23-3457 (従業員数: 28人) 就業場所 徳島県阿南市	変形(1年単位) (1) 8時00分～17時00分	雇用・労災・ 健康・厚生 厚生年金基金	
機械設計・正社員【震災被 災者対象求人】 36050-120431 雇用期間の定めなし	不問 年齢不問	日給月給 正社員 190,000円 ～ 250,000円	大隆精機 株式会社	徳島県阿南市宝田町今市柳タイ1 TEL 0884-23-3457 (従業員数: 28人) 就業場所 徳島県阿南市	変形(1年単位) (1) 8時00分～17時00分	雇用・労災・ 健康・厚生 厚生年金基金	
機械組立工・正社員【震災 被災者対象求人】 36050-123631 雇用期間の定めなし	不問 年齢不問	日給月給 正社員 190,000円 ～ 230,000円	大隆精機 株式会社	徳島県阿南市宝田町今市柳タイ1 TEL 0884-23-3457 (従業員数: 28人) 就業場所 徳島県阿南市	変形(1年単位) (1) 8時00分～17時00分	雇用・労災・ 健康・厚生 厚生年金基金	
電気または機械設計製造 【震災被災者対象求人】 36050-78931 雇用期間の定めなし	不問 年齢不問	月給 正社員 180,000円 ～ 250,000円	藤崎電機 株式会社	徳島県阿南市辰巳町1-38 TEL 0884-21-0555 (従業員数: 72人) 就業場所 徳島県阿南市	(1) 8時00分～17時00分	雇用・労災・ 健康・厚生・ 財形 確定拠出年金	
情報処理技術者(システム エンジニア)【震災被災者 対象求人 36050-79131 雇用期間の定めなし	不問 年齢不問	月給 正社員 200,000円 ～ 250,000円	藤崎電機 株式会社	徳島県阿南市辰巳町1-38 TEL 0884-21-0555 (従業員数: 72人) 就業場所 徳島県阿南市	(1) 8時00分～17時00分	雇用・労災・ 健康・厚生・ 財形 確定拠出年金	
電気工事現場代理人【震災 被災者対象求人】 36050-80831 雇用期間の定めなし	不問 年齢不問	月給 正社員 180,000円 ～ 250,000円	藤崎電機 株式会社	徳島県阿南市辰巳町1-38 TEL 0884-21-0555 (従業員数: 72人) 就業場所 徳島県阿南市	(1) 8時00分～17時00分	雇用・労災・ 健康・厚生・ 財形 確定拠出年金	電気工事士(第2種) 普通自動車免許AT
営業【震災被災者対象求 人】 36050-81231 雇用期間の定めなし	不問 年齢不問	月給 正社員 180,000円 ～ 250,000円	藤崎電機 株式会社	徳島県阿南市辰巳町1-38 TEL 0884-21-0555 (従業員数: 1人) 就業場所 東京都品川区	(1) 8時00分～17時00分	雇用・労災・ 健康・厚生・ 財形 確定拠出年金	
看護職員【震災被災者対象 求人】 36050-30231 雇用期間の定めなし	不問 年齢不問	月給 正社員 250,000円 ～ 285,000円	株式会社 すえひさ デイサービスセン ター 杏の丘	徳島県阿南市内原町宮国33 TEL 0884-21-1833 (従業員数: 12人) 就業場所 徳島県阿南市	(1) 8時30分～17時30分	雇用・労災・ 健康・厚生	看護師
歯科技工/震災被災者対象 求人 36010-376331 雇用期間の定めなし	不問 年齢不問	月給 正社員 145,000円 ～ 240,000円	株式会社 セント リック	徳島県徳島市名東町2丁目465番地の4 TEL 088-633-2337 (従業員数: 1人) 就業場所 徳島県徳島市	(1) 9時00分～18時00分	雇用・労災・ 健康・厚生	歯科技工士 普通自動車免許一種
フロイラー調理 (震災被災者対象併用求 人) 36060-120231 雇用期間の定めなし	不問 年齢不問	日給 正社員以外 117,300円 ～ 129,375円	株式会社 阿波どり	徳島県吉野川市鴨島町喜楽667-6 TEL 0883-24-1181 (従業員数: 110人) 就業場所 徳島県吉野川市	変形(1年単位) (1) 8時00分～16時45分	雇用・労災・ 健康・厚生	
野菜苗の育苗管理 (震災被災者対象併用求 人) 36060-129831 雇用期間の定めなし	30歳以下 省令3 号のイ	月給 正社員 160,000円 ～ 190,000円	農事組合法人 徳島 野菜苗育苗組合	徳島県阿波市市場町大俣字土井23 TEL 0883-36-7145 (従業員数: 9人) 就業場所 徳島県阿波市	(1) 8時00分～17時30分	雇用・労災・ 健康・厚生	普通自動車免許一種
農作業員 (震災被災者対象専用求 人) 36060-2596821 雇用期間の定めあり(4ヶ月以上)	不問 年齢不問	月給 正社員 200,000円 ～ 200,000円	農業生産法人 有限 会社 NAS	徳島県阿波市吉野町柿原字小笠前358番地 TEL 088-696-3665 (従業員数: 15人) 就業場所 徳島県阿波市	(1) 8時00分～17時00分	雇用・労災・ 健康・厚生	普通自動車免許一種

職種/求人番号	年齢 指針	賃金/条件	求人者名	所在地・就業場所	就業時間	加入保険等	必要な免許資格
看護職(ウエル) 【震災被災者対象求人】 36060-2494621 雇用期間の定めなし	不問 年齢不 問	時給 正社員以外 185,625円 ～ 236,250円	社会福祉法人 健祥 会	吉野川市川島町川島106 TEL 0883-25-5221 (従業員数:75人) 就職場所 徳島県吉野川市	(1) 7時00分～16時00分 (2) 9時30分～18時30分	雇用・労災・ 健康・厚生	看護師 准看護師
介護職(ウエル)【震災被災者対象求人】 36060-2495921 雇用期間の定めなし	不問 年齢不 問	時給 正社員以外 135,000円 ～ 168,750円	社会福祉法人 健祥 会	吉野川市川島町川島106 TEL 0883-25-5221 (従業員数:75人) 就職場所 徳島県吉野川市	(1) 7時00分～16時00分 (2) 9時30分～18時30分	雇用・労災・ 健康・厚生	普通自動車免許一種
介護職員(ウエル) 【震災被災者対象求人】 36060-2501121 雇用期間の定めなし	不問 年齢不 問	時給 パート労働者 800円 ～ 1,100円	社会福祉法人 健祥 会	吉野川市川島町川島106 TEL 0883-25-5221 (従業員数:75人) 就職場所 徳島県吉野川市	(1) 7時00分～16時00分 (2) 9時30分～18時30分 (3) 6時30分～15時30分	雇用・労災・ 健康・厚生	
看護職員(ウエル)【震災被災者対象求人】 36060-2502021 雇用期間の定めなし	不問 年齢不 問	時給 パート労働者 1,100円 ～ 1,500円	社会福祉法人 健祥 会	吉野川市川島町川島106 TEL 0883-25-5221 (従業員数:75人) 就職場所 徳島県吉野川市	(1) 7時00分～16時00分 (2) 9時30分～18時30分 (3) 6時30分～15時30分	雇用・労災・ 健康・厚生	看護師 准看護師
フロイラー調理 (震災被災者対象併用求 人) 36060-2150421 雇用期間の定めなし	不問 年齢不 問	日給 正社員以外 117,300円 ～ 129,375円	株式会社 阿波どり	徳島県吉野川市鴨島町喜来667-6 TEL 0883-24-1181 (従業員数:110人) 就職場所 徳島県吉野川市	変形(1年単位) (1) 8時00分～16時45分	雇用・労災・ 健康・厚生	
レストランホール係(パ リスタ・ソムリエ) 36070-6375921 雇用期間の定めなし	不問 年齢不 問	月給 正社員 154,000円 ～ 180,000円	鳴門レジャーランド 株式会社 (鳴門344)	徳島県鳴門市鳴門町土佐泊浦字高砂186- 16 TEL 088-687-2255 (従業員数:20人) 就職場所 徳島県鳴門市	変形(1ヶ月単位) (1) 7時30分～16時30分 (2) 11時00分～20時30分	雇用・労災・ 健康・厚生	普通自動車免許AT
プレス機設計(震災被災者 対象求人) 36070-6231721 雇用期間の定めなし	不問 年齢不 問	月給 正社員 190,000円 ～ 250,000円	株式会社 エヌテッ ク (鳴門1184)	徳島県鳴門市撫養町木津字川瀬1356番地 9 TEL 088-684-4877 (従業員数:28人) 就職場所 徳島県鳴門市	変形(1年単位) (1) 8時20分～16時55分	雇用・労災・ 健康・厚生	

住宅情報

雇用促進住宅入居可能戸数(平成24年12月26日現在)

東北地方太平洋沖地震等に伴う被災者等へ入居可能な雇用促進住宅

*** 平成25年1月以降、以下の住宅のみのあっせんとなります。**

	都道府県	住宅名	所在地	運営開始日	間取り	提供可能戸数	
							うち即入居可
1	福島	岡部	福島市岡部字大下5	S44.11.1	2K	12	2
2	福島	松川	福島市松川町字伊藤10-5	S50.2.23	2K	27	11
3	福島	信夫	福島市下鳥渡字八幡塚29-1	S63.10.18	3DK	0	0
4	福島	門田	会津若松市門田町大字御山字村下284-1	S51.10.15	2DK,3DK	46	14
5	福島	亀田	郡山市字下亀田28	S39.5.17	2K,3DK	3	2
6	福島	安積	郡山市安積町日出山一本松244	S42.11.19	2K	64	64
7	福島	磐城	いわき市小名浜下神白字館ノ腰31	S39.5.18	2K,3DK	4	1
8	福島	平山崎	いわき市平山崎字馬場14	S42.11.19	2K	0	0
9	福島	黒須野	いわき市泉町黒須野字早稲田136	S51.12.15	2DK,3DK	0	0
10	福島	好間	いわき市好間町下好間字向山26-3	S54.8.20	2DK,3DK	1	1
11	福島	勿来	いわき市錦町鷺内12-5	S55.1.30	3DK	0	0
12	福島	常磐	いわき市常磐上湯長谷町湯台堂135-5	S56.11.7	3DK	0	0
13	福島	小名浜	いわき市小名浜岡小名字塩田1-1	S59.1.27	2LDK,3DK	0	0
14	福島	植田	いわき市植田町東荒田36-2	S60.1.21	2LDK,3DK	4	1
15	福島	下船尾	いわき市常磐下船尾町村山35-1	S60.2.12	3DK	0	0
16	福島	平沼ノ内	いわき市平沼ノ内諏訪原1-3-2	H3.6.4	3DK	0	0
17	福島	いわき内郷	いわき市内郷高坂町砂子田1-3	H8.4.23	2LDK,3DK	0	0
18	福島	中田	白河市中田240	S47.2.20	2K	45	33
19	福島	白河	白河市字新池1	S60.3.18	3DK	17	8
20	福島	大桑原	須賀川市大字大桑原字地山1	S47.5.20	2K	50	32
21	福島	芦田塚	須賀川市六郎兵衛70-1	S57.5.4	3DK	4	1
22	福島	長沼城南	須賀川市長沼字鹿ノ内24-44	H3.4.17	3DK	21	7
23	福島	黒木	相馬市黒木字高池72-1	S45.11.1	2K	6	0
24	福島	黒木第二	相馬市黒木字榎下352	S50.8.10	2K	7	0
25	福島	郭内	二本松市郭内2-7	S48.11.25	2K	35	8
26	福島	あだたら	二本松市中里170	H4.11.16	3DK	20	10
27	福島	あだち	二本松市油井字川口1-1	H9.5.26	3DK	2	1
28	福島	ときわ	田村市常葉町大字常葉字荻ノ目104-3	H6.12.22	3DK	7	0
29	福島	日の出	南相馬市原町区日の出町60	S47.5.20	2K	0	0
30	福島	北長野	南相馬市原町区北長野字南原田143-1	S61.3.3	3DK	0	0
31	福島	ほぼら	伊達市保原町字柏町41-4	H3.5.8	3DK	0	0
32	福島	本宮	本宮市本宮字兼谷平121-2	S51.12.15	2DK	33	0
33	福島	しらさわ	本宮市糠沢字小田部19-1	H6.5.13	3DK	7	1
34	福島	桑折	伊達郡桑折町大字上郡字楽3-3	S57.5.6	3DK	29	3
35	福島	会津ばんげ	河沼郡会津坂下町大字白狐字土堰甲988-1	H5.7.12	3DK	2	1
36	福島	矢吹	西白河郡矢吹町北町67-3	S54.8.10	3DK	3	1
37	福島	石川	石川郡石川町字矢ノ目田21-2	S56.12.26	3DK	60	0
38	福島	磐城富岡	双葉郡富岡町小浜484-4	S54.9.5	2DK,3DK	0	0
39	福島	磐城富岡第二	双葉郡富岡町小浜482-4	S59.6.24	3DK	0	0
40	福島	大熊	双葉郡大熊町大字下野上字原29-2	S58.1.22	3DK	0	0
41	福島	なみえ	双葉郡浪江町大字幾世橋字斉藤屋敷71-2	S60.3.14	3DK	0	0
福島県計(41住宅)						509	202

※問合せ先

(財)雇用振興協会大阪支所 電話 06-6264-5113 06-6264-5393

被災3県における雇用の状況

平成24年11月分の一般職業紹介状況が発表(平成24年12月28日)されましたが、そのうち、被災3県の状況は次のようになっています。
なお、被災3県の雇用情勢の安定所別の動向(沿岸部)等につきましては、別紙をご参照ください。

平成24年11月分被災3県の雇用情勢について

- 有効求職者数が震災前を下回っており、全体的には落ち着いている。

(1) 雇用の状況

(人、件、%)

		平成23年2月	3月	4月	5月	6月	平成24年9月	10月	11月
○有効求人数	岩手県	17,492	15,319	16,394	18,631	19,709	26,362	25,853	26,013
	宮城県	28,383	25,983	28,994	33,951	38,104	53,026	52,938	53,925
	福島県	21,709	20,578	23,351	24,868	28,781	37,565	37,874	39,211
	3県計	67,584	61,880	68,739	77,450	86,594	116,953	116,665	119,149
	前月比	2.4	▲ 8.4	11.1	12.7	11.8	▲ 2.6	▲ 0.2	2.1
	前年比	20.5	4.8	16.9	33.6	45.5	16.1	18.3	13.0
○新規求人数	岩手県	8,089	5,966	8,086	9,744	9,132	9,851	10,121	11,091
	宮城県	12,506	9,368	15,050	15,931	17,119	20,649	19,846	18,772
	福島県	9,391	7,268	11,616	11,048	13,079	13,840	14,597	14,836
	3県計	29,986	22,602	34,752	36,723	39,330	44,340	44,564	44,699
	前月比	6.7	▲ 24.6	53.8	5.7	7.1	▲ 4.6	0.5	0.3
	前年比	17.6	▲ 17.3	29.4	45.3	46.2	5.6	16.5	4.2
○有効求職者数	岩手県	34,964	33,645	38,994	39,838	40,098	29,725	30,473	31,028
	宮城県	56,045	53,551	63,348	69,008	70,165	49,173	48,734	48,326
	福島県	44,147	41,956	46,316	48,666	49,747	37,210	36,805	35,797
	3県計	135,156	129,152	148,658	157,512	160,010	116,108	116,012	115,151
	前月比	0.5	▲ 4.4	15.1	6.0	1.6	0.6	▲ 0.1	▲ 0.7
	前年比	▲ 8.7	▲ 13.8	4.3	14.0	17.0	▲ 22.1	▲ 20.0	▲ 21.5
○新規求職者数	岩手県	9,446	8,119	13,079	10,246	9,794	8,231	8,260	8,366
	宮城県	13,965	10,574	21,169	18,919	14,857	11,855	11,447	11,610
	福島県	11,794	9,395	14,699	13,893	12,429	9,894	9,060	9,354
	3県計	35,205	28,088	48,947	43,058	37,080	29,980	28,767	29,330
	前月比	6.2	▲ 20.2	74.3	▲ 12.0	▲ 13.9	3.1	▲ 4.0	2.0
	前年比	1.4	▲ 27.3	47.5	36.3	6.6	▲ 13.3	▲ 4.7	▲ 10.4
○就職件数	岩手県	2,912	3,326	3,580	4,127	4,716	3,625	3,956	3,462
	宮城県	3,559	2,461	3,378	4,580	5,288	4,422	4,836	4,244
	福島県	3,098	3,028	3,445	4,245	4,761	3,636	3,921	3,467
	3県計	9,569	8,815	10,403	12,952	14,765	11,683	12,713	11,173
	前年比	3.5	▲ 40.7	▲ 19.5	24.3	25.0	▲ 14.2	▲ 1.2	▲ 5.8
	○雇用創出 基金事業 (就職件数) (11月末時点)	岩手県	13,615						
宮城県		16,081							
福島県		23,832							
3県計		53,528							
○雇用保険 受給資格 決定件数	岩手県	1,238	1,583	10,527	4,151	2,088	1,232	1,892	1,352
	宮城県	2,351	2,271	19,229	14,134	4,901	2,306	3,187	2,426
	福島県	1,951	2,708	14,188	8,039	3,560	1,738	2,418	1,915
	3県計	5,540	6,562	43,944	26,324	10,549	5,276	7,497	5,693
	前年比	▲ 8.9	▲ 11.4	213.1	215.1	49.7	▲ 13.1	5.9	6.8
	○雇用保険 受給者実人員 (内は個別延長給付 等*を含む数値 (※)個別延長給付、 特例延長給付、広域 延長給付)	岩手県	6,517 (7,000)	6,872 (7,361)	12,102 (12,780)	14,947 (15,617)	15,752 (16,536)	5,392 (6,632)	5,719 (6,606)
宮城県		11,062 (12,294)	10,673 (11,883)	19,845 (21,213)	31,637 (32,948)	35,410 (37,249)	9,957 (13,676)	10,170 (12,936)	9,572 (10,347)
福島県		9,464 (10,336)	9,811 (10,687)	18,056 (19,058)	23,753 (24,672)	25,816 (27,394)	8,169 (11,471)	8,203 (10,671)	7,757 (8,408)
3県計		27,043 (29,630)	27,356 (29,931)	50,003 (53,051)	70,337 (73,237)	76,978 (81,179)	23,518 (31,779)	24,092 (30,213)	22,752 (24,457)
前年比		▲ 25.9 (▲ 28.4)	▲ 24.0 (▲ 26.2)	41.6 (34.9)	110.2 (100.3)	108.3 (101.9)	▲ 57.2 (▲ 53.0)	▲ 51.7 (▲ 54.5)	▲ 48.3 (▲ 61.9)

注1) 上記数値は全て被災3県(岩手県、宮城県、福島県)の合計。

数値の斜字体は季節調整値。

雇用保険の数値は自発的失業や定年退職、その他特例対象分も含む。

注2) 前年比は、原数値における比較である。前月比は、季節調整値における比較である。

(参考) ○雇用創出基金事業による計画状況 被災3県計 49,179人(11月末時点)

(2) 男女別の状況 (1/2)

(人、件、%)

		平成23年2月	3月	4月	5月	6月	平成24年9月	10月	11月	
○有効求職者数	岩手県	男	16,164	17,286	20,970	21,325	20,358	13,078	13,611	13,096
		前年比	▲ 12.1	▲ 14.4	▲ 1.4	4.3	4.1	▲ 18.1	▲ 11.8	▲ 10.9
		女	17,630	18,694	24,293	24,601	23,829	14,989	15,338	14,782
	宮城県	男	26,108	26,672	34,178	36,551	36,303	22,136	22,238	21,243
		前年比	▲ 10.1	▲ 14.3	4.7	15.0	15.8	▲ 24.2	▲ 22.3	▲ 22.3
		女	26,769	26,848	35,603	39,387	40,570	26,107	26,078	24,411
	福島県	男	20,272	21,167	24,683	25,214	25,384	17,233	17,390	16,471
		前年比	▲ 14.7	▲ 17.9	▲ 8.6	▲ 3.3	1.1	▲ 18.4	▲ 16.7	▲ 19.5
		女	21,233	22,149	27,065	28,304	28,276	18,766	18,687	17,136
	3県計	男	62,544	65,125	79,831	83,090	82,045	52,447	53,239	50,810
		前年比	▲ 12.1	▲ 15.5	▲ 1.4	6.1	7.9	▲ 20.9	▲ 18.0	▲ 18.7
		女	65,632	67,691	86,961	92,292	92,675	59,862	60,103	56,329
○新規求職者数	岩手県	男	4,607	4,392	8,105	5,258	4,320	3,298	3,947	3,223
		前年比	▲ 7.3	▲ 20.5	28.7	19.1	2.2	▲ 13.1	6.1	▲ 4.9
		女	5,722	5,112	10,848	6,093	5,016	3,824	4,464	3,762
	宮城県	男	6,372	5,609	13,627	9,163	6,715	4,728	5,545	4,588
		前年比	▲ 6.3	▲ 28.9	56.3	37.5	▲ 2.4	▲ 15.2	▲ 5.9	▲ 9.1
		女	7,922	5,777	15,584	11,788	8,227	6,031	6,524	5,408
	福島県	男	5,578	5,077	8,652	6,444	5,911	4,295	4,616	4,065
		前年比	5.7	▲ 26.6	17.0	17.0	6.9	▲ 10.0	▲ 8.4	▲ 13.4
		女	6,500	5,594	10,951	7,959	6,400	4,648	4,837	4,157
	3県計	男	16,557	15,078	30,384	20,865	16,946	12,321	14,108	11,876
		前年比	▲ 2.9	▲ 25.8	35.6	25.8	1.8	▲ 12.9	▲ 3.7	▲ 9.5
		女	20,144	16,483	37,383	25,840	19,643	14,503	15,825	13,327
○就職件数	岩手県	男	1,198	1,180	1,563	2,016	2,291	1,726	1,968	1,606
		前年比	▲ 1.3	▲ 48.0	▲ 13.2	38.1	30.2	▲ 10.1	3.9	▲ 2.8
		女	1,714	2,145	2,014	2,108	2,423	1,897	1,988	1,855
	宮城県	男	1,538	983	1,583	2,282	2,585	2,060	2,266	2,068
		前年比	▲ 3.6	▲ 52.7	▲ 24.0	43.0	42.0	▲ 16.0	▲ 3.3	▲ 2.3
		女	2,018	1,475	1,792	2,289	2,693	2,355	2,565	2,173
	福島県	男	1,346	1,197	1,566	1,916	2,252	1,705	1,912	1,703
		前年比	3.3	▲ 34.1	▲ 15.6	13.9	12.5	▲ 18.3	▲ 7.0	▲ 12.2
		女	1,742	1,819	1,871	2,323	2,491	1,924	2,001	1,761
	3県計	男	4,082	3,360	4,712	6,214	7,128	5,491	6,146	5,377
		前年比	▲ 0.7	▲ 45.5	▲ 17.9	31.2	27.7	▲ 15.0	▲ 2.4	▲ 5.8
		女	5,474	5,439	5,677	6,720	7,607	6,176	6,554	5,789
○雇用保険受給資格決定件数	岩手県	男	610	786	4,151	1,716	898	537	910	646
		前年比	▲ 14.0	▲ 12.8	118.6	85.3	0.3	▲ 7.6	40.0	15.2
		女	628	797	6,376	2,435	1,190	695	982	706
	宮城県	男	1,054	1,120	9,086	5,611	1,949	898	1,324	1,040
		前年比	▲ 16.7	▲ 24.2	265.3	238.6	33.9	▲ 23.0	▲ 19.8	6.4
		女	1,297	1,151	10,143	8,523	2,952	1,408	1,863	1,386
	福島県	男	951	1,450	6,315	3,032	1,545	776	1,132	914
		前年比	▲ 2.5	17.1	220.1	149.8	49.6	▲ 18.7	18.5	12.3
		女	1,000	1,258	7,873	5,007	2,015	962	1,286	1,001
	3県計	男	2,615	3,356	19,552	10,359	4,392	2,211	3,366	2,600
		前年比	▲ 11.3	▲ 7.2	207.5	172.8	29.8	▲ 18.2	3.4	10.5
		女	2,925	3,206	24,392	15,965	6,157	3,065	4,131	3,093
		▲ 6.5	▲ 15.4	217.7	250.3	68.0	▲ 8.9	8.1	3.8	

男女別の状況 (2/2)

(人、件、%)

		平成23年2月	3月	4月	5月	6月	平成24年9月	10月	11月	
○雇用保険 受給者実人員 ()内は個別 延長給付 等※を含む 数値 (※)個別延 長給付、特 例延長給 付、広域延 長給付	岩手県	男	3,198 (3,485)	3,482 (3,782)	5,663 (6,065)	6,558 (6,951)	6,460 (6,871)	2,436 (2,945)	2,589 (2,970)	2,499 (2,637)
		前年比	▲31.0 (▲31.6)	▲26.1 (▲26.8)	16.7 (15.6)	38.0 (36.1)	29.4 (29.4)	▲43.2 (▲41.9)	▲32.0 (▲36.4)	▲28.9 (▲41.7)
		女	3,319 (3,515)	3,390 (3,579)	6,439 (6,715)	8,389 (8,666)	9,292 (9,665)	2,956 (3,687)	3,130 (3,636)	2,924 (3,065)
		前年比	▲22.0 (▲23.7)	▲19.1 (▲20.9)	58.2 (54.4)	103.6 (100.6)	105.0 (102.7)	▲54.5 (▲51.8)	▲48.1 (▲51.5)	▲45.6 (▲57.6)
	宮城県	男	5,455 (6,072)	5,346 (5,990)	9,846 (10,603)	14,562 (15,296)	15,723 (16,672)	4,241 (5,754)	4,250 (5,391)	3,967 (4,312)
		前年比	▲24.1 (▲26.2)	▲25.0 (▲26.1)	41.1 (34.3)	132.0 (118.1)	122.3 (111.2)	▲59.2 (▲55.5)	▲54.9 (▲57.1)	▲52.7 (▲64.6)
		女	5,607 (6,222)	5,327 (5,893)	9,999 (10,610)	17,075 (17,652)	19,687 (20,577)	5,716 (7,922)	5,920 (7,545)	5,605 (6,035)
		前年比	▲17.6 (▲20.3)	▲22.0 (▲24.2)	51.0 (41.8)	158.4 (144.1)	161.5 (150.9)	▲58.6 (▲53.8)	▲52.4 (▲54.9)	▲48.9 (▲63.1)
	福島県	男	4,534 (4,956)	4,921 (5,343)	8,904 (9,417)	10,796 (11,269)	11,396 (12,135)	3,655 (5,022)	3,653 (4,687)	3,526 (3,822)
		前年比	▲34.8 (▲38.0)	▲26.8 (▲30.6)	37.1 (28.6)	85.9 (75.6)	82.5 (77.0)	▲57.7 (▲52.5)	▲53.2 (▲55.1)	▲48.3 (▲61.5)
		女	4,930 (5,380)	4,890 (5,344)	9,152 (9,641)	12,957 (13,403)	14,420 (15,259)	4,514 (6,449)	4,550 (5,984)	4,231 (4,586)
		前年比	▲25.9 (▲29.7)	▲23.6 (▲26.9)	45.3 (37.0)	119.9 (107.0)	119.0 (112.3)	▲60.2 (▲54.8)	▲55.9 (▲58.7)	▲52.6 (▲67.3)
	3県計	男	13,187 (14,513)	13,749 (15,115)	24,413 (26,085)	31,916 (33,516)	33,579 (35,678)	10,332 (13,721)	10,492 (13,048)	9,992 (10,771)
		前年比	▲29.8 (▲31.9)	▲25.9 (▲27.9)	33.2 (27.5)	89.6 (80.8)	83.4 (77.9)	▲55.7 (▲52.0)	▲50.1 (▲52.8)	▲46.6 (▲59.6)
		女	13,856 (15,117)	13,607 (14,816)	25,590 (26,966)	38,421 (39,721)	43,399 (45,501)	13,186 (18,058)	13,600 (17,165)	12,760 (13,686)
		前年比	▲21.8 (▲24.6)	▲21.9 (▲24.4)	50.6 (42.9)	131.1 (120.4)	132.8 (125.7)	▲58.3 (▲53.8)	▲52.8 (▲55.6)	▲49.5 (▲63.6)

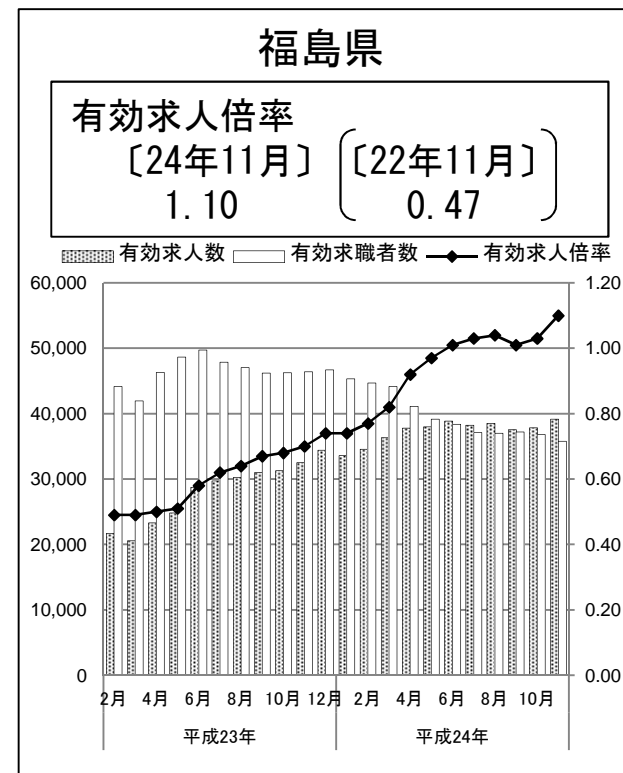
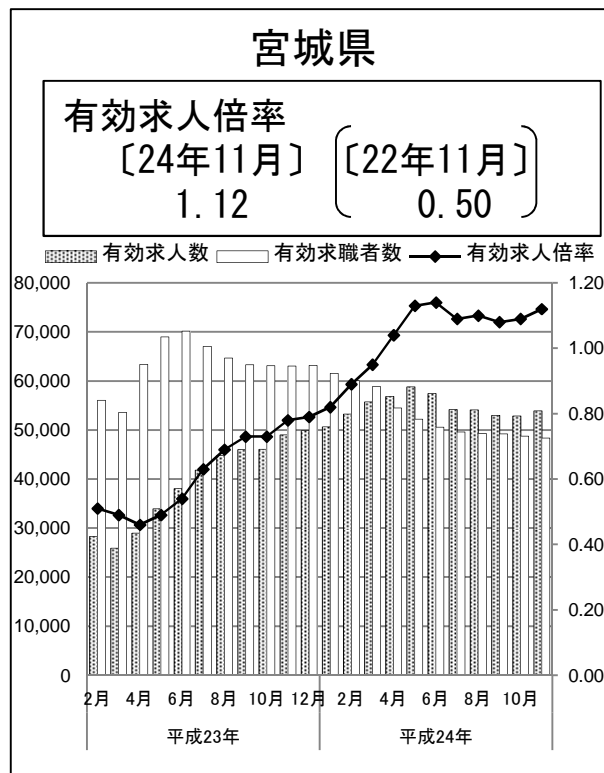
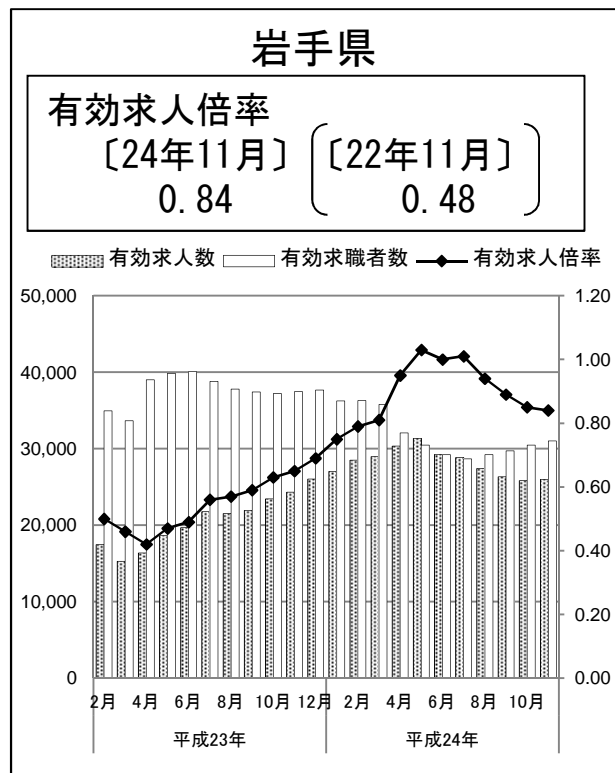
注) 上記数値は全て被災3県(岩手県、宮城県、福島県)の合計。
 全て原数値である。
 雇用保険の数値は自発的失業や定年退職、その他特例対象分も含む。

被災3県の雇用情勢

〔概況〕

- 有効求職者数は、全体的には震災前を下回っており、落ち着いてきているが、ハローワーク別に見ると、大船渡、気仙沼で増加となっている。また、雇用保険の被保険者数（雇用者数）を見ると、沿岸部では震災前の水準まで回復していない。
- 産業別に見ると、建設業、医療・福祉などで産業別新規求人が好調だが、建設業等でミスマッチが見られる。
- 女性の有効求職者は、男性と比べて6,000人程度多くなっており、依然として厳しい状況。
- 復興関連求人の確保、当面の雇用の確保、本格的な雇用の創出を図るとともに、就職を急ぐ方・時間をかけて条件に合う就職先を探す方など、求職者の状況を踏まえた的確な職業紹介に努める。

1 3県の有効求人倍率等の動向



※ 全国の有効求人倍率 24年11月：0.80倍 (22年11月：0.57倍)

2 安定所別の動向(沿岸部) ※ 単位:有効求人倍率(倍)、有効求人数・有効求職者数(人)。前年差、前々年差は、(ポイント)。前年比、前々年比は(%)。

安定所	有効求人倍率				有効求人数				有効求職者数			
	24年11月		23年11月	22年11月	24年11月		23年11月	22年11月	24年11月		23年11月	22年11月
	前年差	前々年差			前年比	前々年比			前年比	前々年比		
岩手県												
久慈	1.14		0.78	0.41	1,286		1,079	528	1,127		1,375	1,285
	0.36	0.73			19.2	143.6			▲18.0	▲12.3		
宮古	1.27		0.60	0.55	1,867		1,427	970	1,475		2,369	1,771
	0.67	0.72			30.8	92.5			▲37.7	▲16.7		
釜石	1.29		0.60	0.52	1,884		1,538	881	1,462		2,546	1,696
	0.69	0.77			22.5	113.8			▲42.6	▲13.8		
大船渡	1.41		0.62	0.62	1,949		1,767	746	1,386		2,861	1,195
	0.79	0.79			10.3	161.3			▲51.6	16.0		
宮城県												
気仙沼	1.34		0.43	0.52	2,369		1,886	909	1,763		4,355	1,759
	0.91	0.82			25.6	160.6			▲59.5	0.2		
石巻	1.49		0.66	0.57	5,833		5,417	2,548	3,904		8,163	4,509
	0.83	0.92			7.7	128.9			▲52.2	▲13.4		
塩釜	1.03		0.68	0.44	3,424		3,043	1,744	3,338		4,476	3,927
	0.35	0.59			12.5	96.3			▲25.4	▲15.0		
仙台	1.37		1.01	0.60	36,744		31,344	19,385	26,757		31,047	32,071
	0.36	0.77			17.2	89.5			▲13.8	▲16.6		
福島県												
相双	2.13		0.88	0.51	3,342		2,797	1,867	1,569		3,171	3,626
	1.25	1.62			19.5	79.0			▲50.5	▲56.7		
平	1.32		0.80	0.58	8,269		7,898	4,646	6,286		9,838	8,011
	0.52	0.74			4.7	78.0			▲36.1	▲21.5		
全国	0.87		0.76	0.62	2,035,773		1,831,926	1,573,977	2,328,930		2,418,325	2,539,427
	0.11	0.25			11.1	29.3			▲3.7	▲8.3		

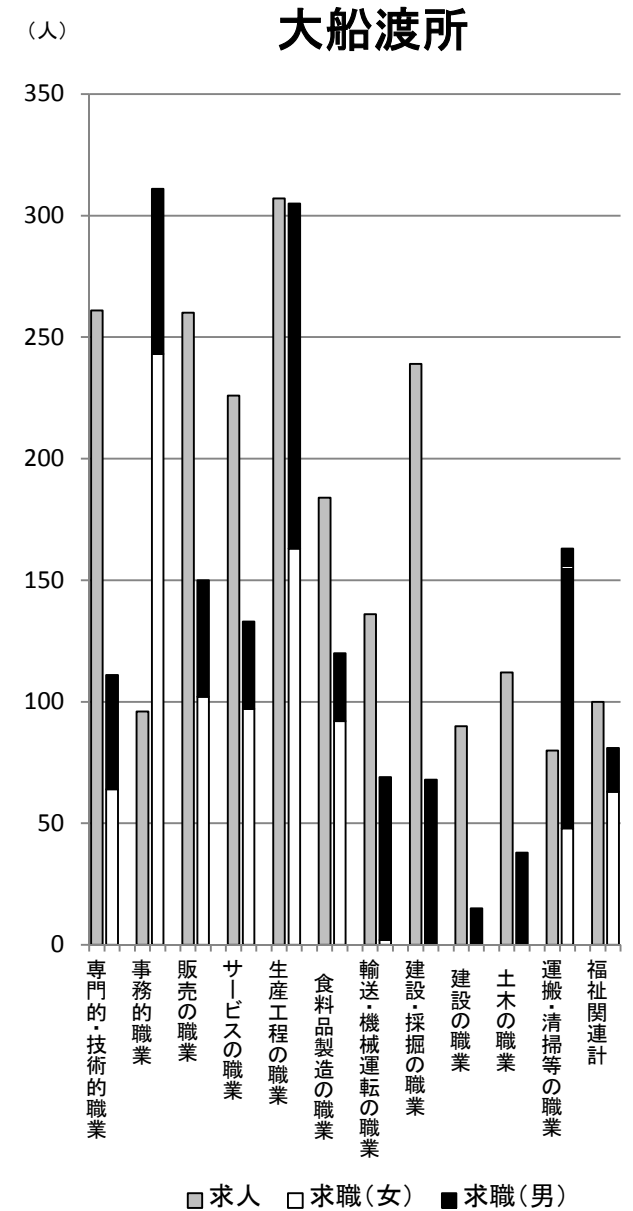
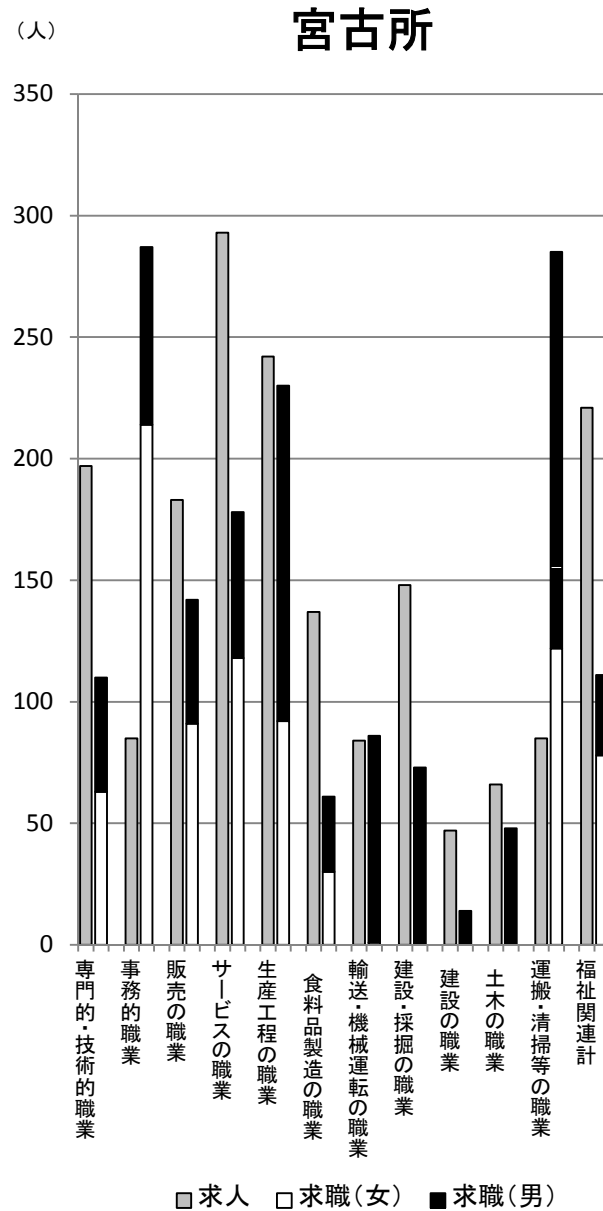
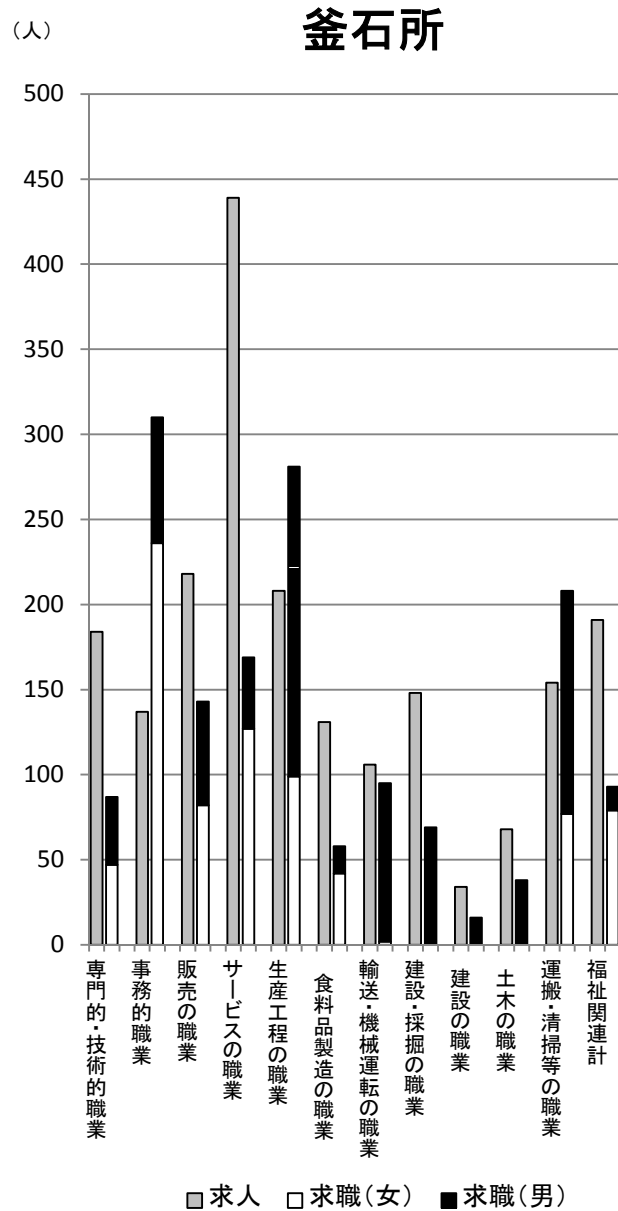
3 産業別の動向

※ 単位(件)。前年比、前々年比は(%)。

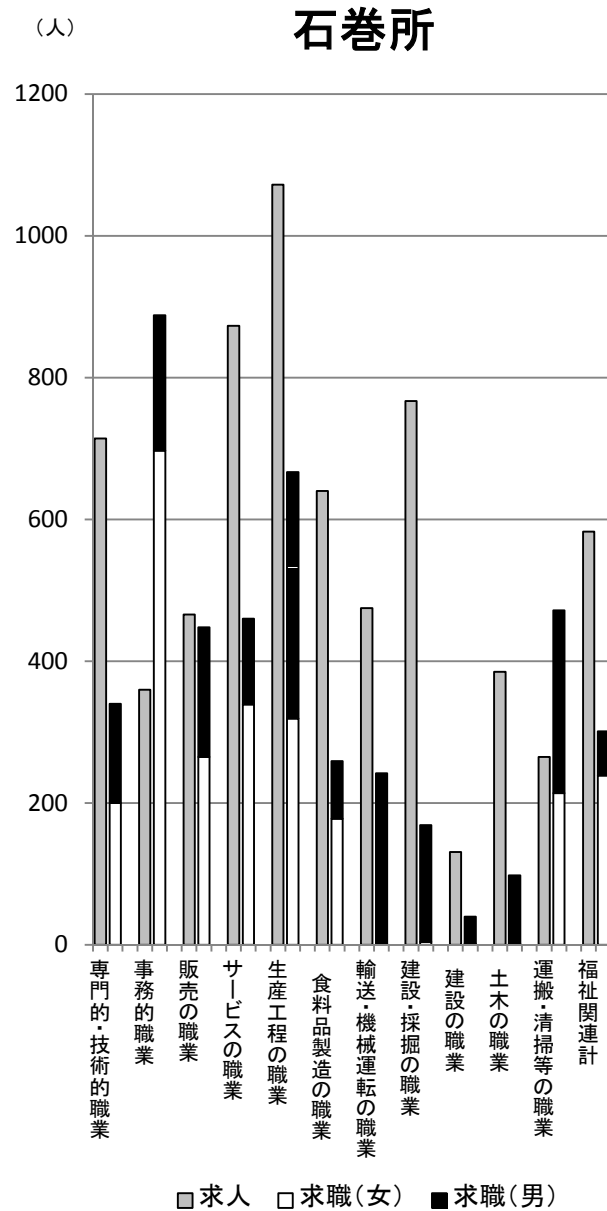
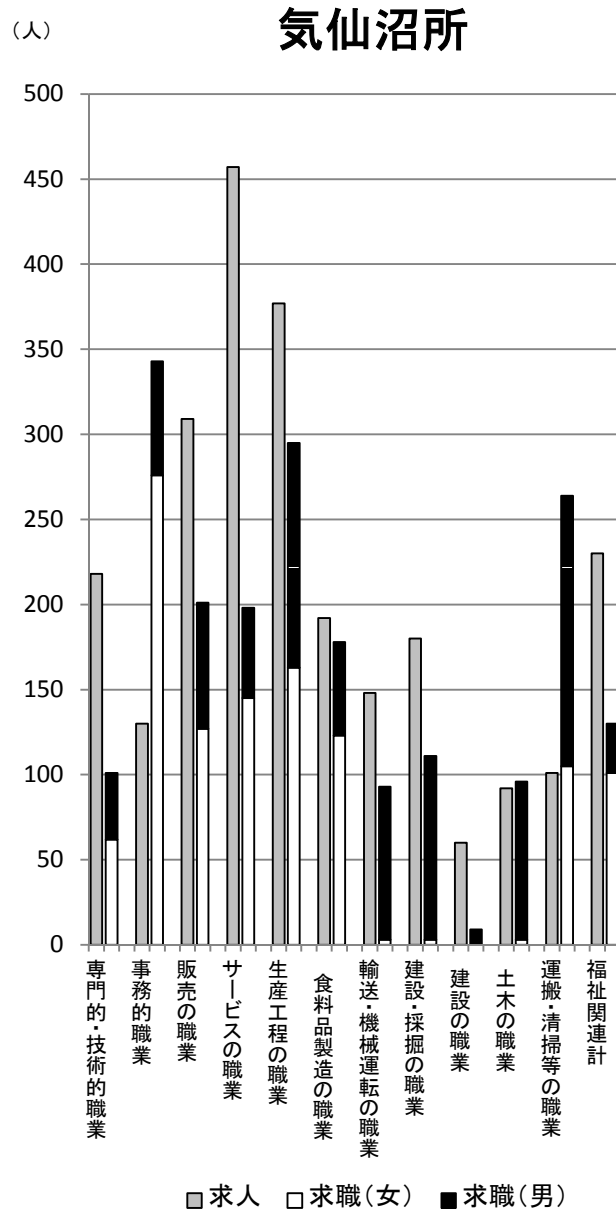
・産業別新規求人数の動向

	岩手県				宮城県				福島県			
	24年11月		23年 11月	22年 11月	24年11月		23年 11月	22年 11月	24年11月		23年 11月	22年 11月
	前年比	前々年比			前年比	前々年比			前年比	前々年比		
産業計	11,033		10,820	7,538	19,756		18,936	12,592	14,786		13,982	8,250
	2.0	46.4			4.3	56.9			5.8	79.2		
農林漁業	109		81	62	59		59	42	94		92	45
	34.6	75.8			0.0	40.5			2.2	108.9		
建設業	1,570		1,318	747	2,249		2,261	890	2,178		1,612	542
	19.1	110.2			▲0.5	152.7			35.1	301.8		
製造業	1,142		1,303	890	1,447		1,576	1,099	1,516		1,465	1,001
	▲12.4	28.3			▲8.2	31.7			3.5	51.4		
うち食料品製造業	597		502	371	678		737	489	304		238	182
	18.9	60.9			▲8.0	38.7			27.7	67.0		
情報通信業	90		85	98	529		336	269	244		178	119
	5.9	▲8.2			57.4	96.7			37.1	105.0		
運輸業、郵便業	632		706	517	1,225		1,456	946	910		627	534
	▲10.5	22.2			▲15.9	29.5			45.1	70.4		
卸売業、小売業	1,599		1,559	1,156	2,409		2,390	1,666	2,161		2,248	1,557
	2.6	38.3			0.8	44.6			▲3.9	38.8		
学術研究、 専門・技術サービス業	218		121	274	788		934	510	255		285	186
	80.2	▲20.4			▲15.6	54.5			▲10.5	37.1		
宿泊業、飲食サービス業	980		808	653	1,647		1,389	1,090	1,067		1,305	762
	21.3	50.1			18.6	51.1			▲18.2	40.0		
生活関連サービス業、 娯楽業	545		394	389	1,004		916	709	516		744	290
	38.3	40.1			9.6	41.6			▲30.6	77.9		
教育、学習支援業	151		119	94	444		176	185	239		140	121
	26.9	60.6			152.3	140.0			70.7	97.5		
医療、福祉	1,501		1,232	869	2,996		2,416	2,118	2,009		1,628	1,234
	21.8	72.7			24.0	41.5			23.4	62.8		
サービス業	1,605		2,202	860	3,851		3,611	2,232	2,312		2,280	1,196
	▲27.1	86.6			6.6	72.5			1.4	93.3		
公務、その他	518		502	460	510		882	361	869		722	230
	3.2	12.6			▲42.2	41.3			20.4	277.8		

[参考] ハローワーク別、職業別の求人・求職の状況



[参考] ハローワーク別、職業別の求人・求職の状況



4 男女別の動向

※ 単位(人)。前年比、前々年比は%。

	有効求職者数				就職件数			
	24年11月		23年11月	22年11月	24年11月		23年11月	22年11月
	前年比	前々年比			前年比	前々年比		
岩手県								
男	13,096		14,692	15,429	1,606		1,652	1,571
	▲10.9	▲15.1			▲2.8	2.2		
女	14,782		18,964	16,054	1,855		1,907	1,632
	▲22.1	▲7.9			▲2.7	13.7		
宮城県								
男	21,243		27,350	26,972	2,068		2,117	1,872
	▲22.3	▲21.2			▲2.3	10.5		
女	24,411		31,913	27,577	2,173		2,242	2,158
	▲23.5	▲11.5			▲3.1	0.7		
福島県								
男	16,471		20,462	20,952	1,703		1,940	1,604
	▲19.5	▲21.4			▲12.2	6.2		
女	17,136		23,049	21,269	1,761		1,992	1,733
	▲25.7	▲19.4			▲11.6	1.6		
3県計								
男	50,810		62,504	63,353	5,377		5,709	5,047
	▲18.7	▲19.8			▲5.8	6.5		
女	56,329		73,926	64,900	5,789		6,141	5,523
	▲23.8	▲13.2			▲5.7	4.8		

5 雇用の復旧・復興の動向

・雇用保険被保険者数の推移

※ 単位(件)。前年比、前々年比は(%)。

			24年11月	前年比	前々年比	23年11月	22年11月
3 県 計	産業計		1,533,153	3.0	1.2	1,488,976	1,514,792
	うち食料品製造業		54,997	6.6	▲ 12.2	51,578	62,604
	岩手県	産業計	352,279	2.6	2.0	343,361	345,447
		うち食料品製造業	17,926	5.9	▲ 9.7	16,935	19,853
	宮古	産業計	18,334	5.0	▲ 0.9	17,462	18,497
		うち食料品製造業	952	21.9	▲ 32.4	781	1,409
	釜石	産業計	17,771	6.4	▲ 1.6	16,698	18,067
		うち食料品製造業	666	23.1	▲ 45.0	541	1,211
	大船渡	産業計	15,477	12.8	▲ 5.3	13,724	16,345
		うち食料品製造業	1,942	20.6	▲ 35.2	1,610	2,999
	宮城県	産業計	659,259	3.3	2.3	638,138	644,208
		うち食料品製造業	23,543	11.2	▲ 15.4	21,166	27,816
	石巻	産業計	40,067	13.1	▲ 4.1	35,430	41,785
		うち食料品製造業	3,428	60.6	▲ 34.7	2,135	5,249
	気仙沼	産業計	16,157	15.5	▲ 12.2	13,991	18,402
		うち食料品製造業	1,901	52.6	▲ 51.0	1,246	3,882
	福島県	産業計	521,615	2.8	▲ 0.7	507,477	525,137
		うち食料品製造業	13,528	0.4	▲ 9.4	13,477	14,935
	相双	産業計	31,198	8.3	▲ 29.9	28,807	44,519
		うち食料品製造業	681	1.5	▲ 38.1	671	1,100
平	産業計	84,595	5.6	3.2	80,139	81,960	
	うち食料品製造業	2,239	7.4	▲ 11.1	2,085	2,519	

※ 単位(件)。前年比、前々年比は(%)。

〔参考〕企業の状況（雇用保険適用事業所数）

		24年11月	前年比	前々年比	23年11月	22年11月	
3 県 計	産業計	90,087	2.5	3.7	87,890	86,893	
	うち食料品製造業	2,145	0.9	▲ 3.2	2,125	2,217	
	岩手県	産業計	22,131	0.6	0.4	21,999	22,043
	うち食料品製造業	607	1.7	▲ 3.3	597	628	
	宮城県	産業計	36,390	4.1	6.1	34,946	34,298
	うち食料品製造業	923	1.4	▲ 4.2	910	963	
	福島県	産業計	31,566	2.0	3.3	30,945	30,552
	うち食料品製造業	615	▲ 0.5	▲ 1.8	618	626	

6 雇用対策の実績

① ハローワークの紹介による就職件数

→産業政策や復旧・復興需要で生じる求人をハローワークで開拓・確保するとともに、担当者制等により、個々の求職者に応じたきめ細かな職業相談の実施や、職業訓練への誘導。

＜就職件数＞ 3県計：11,173件 [岩手：3,462件、宮城：4,244件、福島：3,467件]（24年11月）
（23年4月～24年11月の累計は、253,675件）

② 当面の雇用機会の創出

○ 緊急雇用創出基金による雇用（23年3月からの実績。24年10月末時点で把握したもの）
3県計：53,528人 [岩手：13,615人、宮城：16,081人、福島：23,832人]

③ 本格的な雇用の復興

○ 事業復興型雇用創出事業

→将来的に被災地の雇用創出の中核となることが期待される事業において、被災者を雇用する場合に、産業政策と一体となって、雇用面からの支援を行う。

【雇用計画数[平成24年度]】

・3県計：45,000人 [岩手：10,000人、宮城：21,000人、福島：14,000人]

【支給決定[11月末時点]】

・3県計：1,938件（9,014人） [岩手：286件（1,035人）、宮城：743件（2,961人）、福島：909件（5,018人）]

○ 生涯現役・全員参加・世代継承型雇用創出事業

→高齢者から若者への技能伝承、女性・障害者等の積極的な活用など、雇用面でのモデル性がある事業で、将来的な事業の自立による雇用創出が期待される事業を実施する。

【雇用計画数[11月末時点]】

3県計：2,173人 [岩手：386人、宮城：1,007人、福島：780人、その他の県含め合計で2,328人]

【雇用実績[10月末時点]】

3県計：1,528人 [岩手：297人、宮城：936人、福島：295人、その他の県含め合計で1,671人]

○ 雇用保険の広域延長給付受給終了者の就職状況等についてのフォローアップ（10月31日時点）

	3県計			
		岩手県	宮城県	福島県
広域延長給付受給終了者数	27,398	3,993	13,334	10,071
① 就職決定者(内定を含む。)	11,498 (42%)	2,033 (51%)	6,838 (51%)	2,627 (26%)
② 求職活動中の者(③のうち受講中の者を除く。)	5,640 (21%)	502 (13%)	3,598 (27%)	1,540 (15%)
おおむね3ヶ月以内の就職を希望	2,414	219	1,541	654
生計維持のための収入を得る者が他にいない者	1,248	141	636	471
就職は3ヶ月以上先でも構わない	3,176	283	2,055	838
生計維持のための収入を得る者は他にいる者	1,733	169	1,116	448
当面生計を維持できるだけの蓄えや年金がある者	1,050	106	592	352
③ 広域延長給付受給終了後に職業訓練を受講している(いた)者 (広域延長給付受給終了前に職業訓練を開始していた者、 職業訓練を受講予定の者を含む)	243 (1%)	51 (1%)	160 (1%)	32 (0%)
④ 求職活動をしていない(する予定がない)者	6,132 (22%)	1,376 (34%)	2,018 (15%)	2,738 (27%)
希望に合う求人がないため	1,302	715	306	281
年金を受給しているため	881	187	347	347
本人の疾病・負傷・妊娠・出産のため	853	140	407	306
親族の看護・介護	798	96	322	380
休業中又は一時的な離職前の事業所で再就業の予定のため	637	50	258	329
⑤ 連絡がとれない者	3,834 (14%)	17 (0%)	694 (5%)	3,123 (31%)
⑥ その他	51 (0%)	14 (0%)	26 (0%)	11 (0%)

(注) この資料は、雇用保険の広域延長給付の受給が終了した方のうち、広域延長給付の最終認定日にハローワークに来所し、手続きを行った者を対象に、10月31日時点の状況を聴取した結果を集計したものである。

被災3県の建設労働者の不足状況

<調査の概要>

○被災3県で、建設事業所(130事業所)、建設関係職種への就労を希望する求職者(300人)を対象に、平成24年11月~12月にかけてヒアリングを実施。

<結果の概要>

(建設事業所ヒアリング)

- 労働力が不足又は非常に不足している事業所が約9割。
- 不足職種は技術者・施工管理者が約8割、技能職種労働者が約6割。(図1)
- 不足理由は、資格を有する者の不足と回答した事業所が約8割。(図2)
- 今後の採用意欲について、あると回答した事業所が約9割。

(求職者ヒアリング)

- 建設関係職種を希望する求職者が、応募に至らない、又は採用を辞退した理由は、「賃金」(約3割)、「勤務地が遠い・通えない」(約3割)、「資格不足」(2割強)となっている。(図3)

<今後の対応>

- 資格取得につながる訓練の実施や、きめ細かな求人事業所・求職者への相談援助、ハローワークの全国ネットワークを活用したマッチングの促進等に努める。

