

にいつ

2022年度 業務概要



写真：新潟県立植物園

ハローワーク新津
新津公共職業安定所

管内概況

地勢と産業

管内は新潟県のやや北東部に位置し、西の阿賀野川と信濃川からなる扇状に展開した穀物地帯及びその接線の丘陵地帯と、東の福島県に接する阿賀野川渓谷沿いの山間部からなっており、特に西の平野部は、肥よくな水田からなる穀倉地帯で、大規模経営農業の中心地になっているほか、果樹・花木の栽培や園芸も盛んで県内外への需要に応じている。平成17年3月、10月の合併を経て、平成19年4月に政令指定都市となった新潟市（のうちの秋葉区、南区）、平成18年1月に合併した五泉市及び平成17年4月に合併した阿賀町の、2市1町で構成されている。総面積は1,500km²で、人口は約17万人。

交通は、JR信越本線・磐越西線、主要地方道として信濃川沿いの国道8号線、中心部の国道403号線、阿賀野川沿いの国道49号線、さらに北陸自動車道とリンクする磐越自動車道が加わる。

秋葉区のうち、旧新津地域は過去には鉄道の町として栄えたが、近年新潟市中心部のベッドタウン化がみられている。このため、工業団地の造成等により企業誘致を進める一方、石油の世界館、県立植物園等観光にも力を注いでいる。旧小須戸地域では、花と木の栽培が盛んである。

南区のうち、旧白根地域は県内物流産業の要所であり、伝統のある仏壇産業をはじめ2大工業団地には米菓、ファンヒーター、電子機器関連企業など多様な企業が集まっている。旧味方地域では農業を基幹産業とし、豊かな穀倉地帯の象徴ともいえる江戸時代の大庄屋の家屋も残っている。旧月潟地域においては、伝統芸能を目玉にした観光産業に力を入れている。

五泉市（旧五泉地域及び旧村松地域）は、絹織物が時代の変遷に耐えながら伝統を維持し、戦後発展をとげたニット製造業とともに基幹産業を形成しており、県内でも有数の繊維産業都市となっている。また、景気の変動等に対応するため異業種の導入や企業の誘致にも取り組んでいる。

阿賀町は豊かな自然をもとに農林業を主体としつつ、その一方でレジャー施設など豊富な観光資源を活かし観光産業に力を注ぎながら、旧津川町を中心に工業団地の造成による企業誘致を進め、アパレルや電子、自動車関連企業等バラエティーに富んだ企業の誘致を行い地域の活性化を図っており、また、豊かな自然資源を利用した、バイオマス燃料の活用にも取り組んでいる。

管内人口および事業所数等

地域	項目	世帯数 (世帯)	総人口 (人)	事業所数 (所)
	管内合計	70,711	171,673	7,418
	新潟市全域	347,645	778,717	36,550
うち管内	秋葉区	30,788	73,832	2,618
	南区	16,561	42,457	1,921
	五泉市	18,980	46,008	2,293
	阿賀町	4,382	9,376	586

※世帯数・総人口は「令和3年10月1日新潟県推計人口」から
※事業所数は総務省統計局「平成28年 経済センサス活動調査」から

管内図

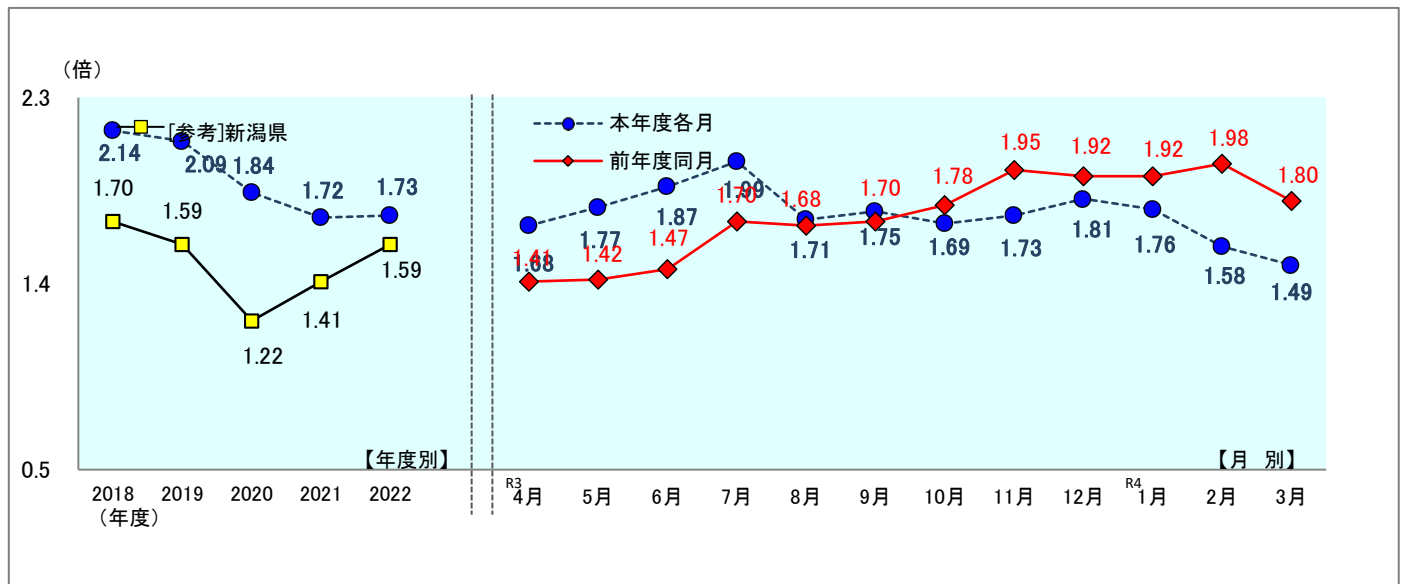


一般職業紹介状況

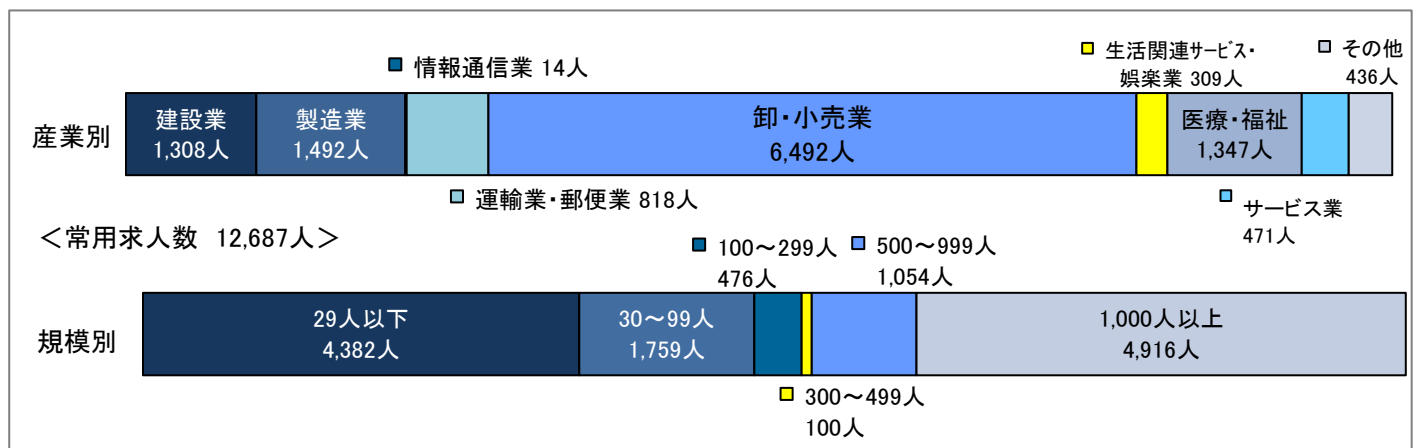
年度別	求人数(人)				求職者数(人)			
	新規(全数)	新規(常用)	有効(全数)	有効(常用)	新規(全数)	新規(常用)	有効(全数)	有効(常用)
2022年度	19,358	12,687	55,896	37,393	7,052	4,411	32,234	19,386
2021年度	18,902	12,767	54,294	37,894	7,201	4,469	31,639	19,064
2020年度	20,270	15,157	59,461	45,245	7,097	4,503	32,389	20,337
2019年度	22,373	16,038	64,592	46,591	7,947	4,966	30,859	18,825
2018年度	22,336	15,608	63,672	44,799	8,201	5,263	29,772	18,914

年度別	就職件数(件)		新規求人倍率(倍)		有効求人倍率(倍)	
	全数	常用	全数	常用	全数	常用
2022年度	2,410	1,374	2.75	2.88	1.73	1.93
2021年度	2,478	1,405	2.62	2.86	1.72	1.99
2020年度	2,434	1,323	2.86	3.37	1.84	2.22
2019年度	3,019	1,738	2.82	3.23	2.09	2.47
2018年度	3,408	1,990	2.72	2.97	2.14	2.37

有効求人倍率(全数)の推移



産業別・規模別新規求人状況(常用)



中高年齢者の職業紹介状況(全数)

年度別	項目	新規求職者数(人)		有効求職者数(人)		就職件数(件)	
		全数	うち55才以上	全数	うち55才以上	全数	うち55才以上
2022年度		3,686	2,322	16,900	10,552	1,192	595
2021年度		3,751	2,367	16,748	10,409	1,158	594
前年比(%)		▲ 1.7	▲ 1.9	0.9	1.4	2.9	0.2

パートタイム職業紹介状況(全数)

年度	項目	求人数(人)		求職者数(人)		就職件数(件)
		新規	有効	新規	有効	
2022年度		6,423	17,915	2,562	12,634	981
2021年度		5,775	15,473	2,637	12,319	1,027

五泉しごと館職業紹介状況(全数)

年度	項目	新規求職者数(人)	紹介件数(件)	就職件数(件)
2022年度		831	985	445
2021年度		704	1,065	409

障がい者の職業紹介状況

年度別	項目	新規求職申込数(人)	就職件数(件)	新規登録者数(人)	有効求職者数(人)
					※R4.3月末現在
令和4年度	身体	54	37	24	122
	知的	47	30	18	94
	精神・その他	181	107	75	293
令和3年度	身体	61	33	32	116
	知的	55	24	17	94
	精神・その他	172	77	88	265

障がい者雇用状況

(各年6月1日現在)

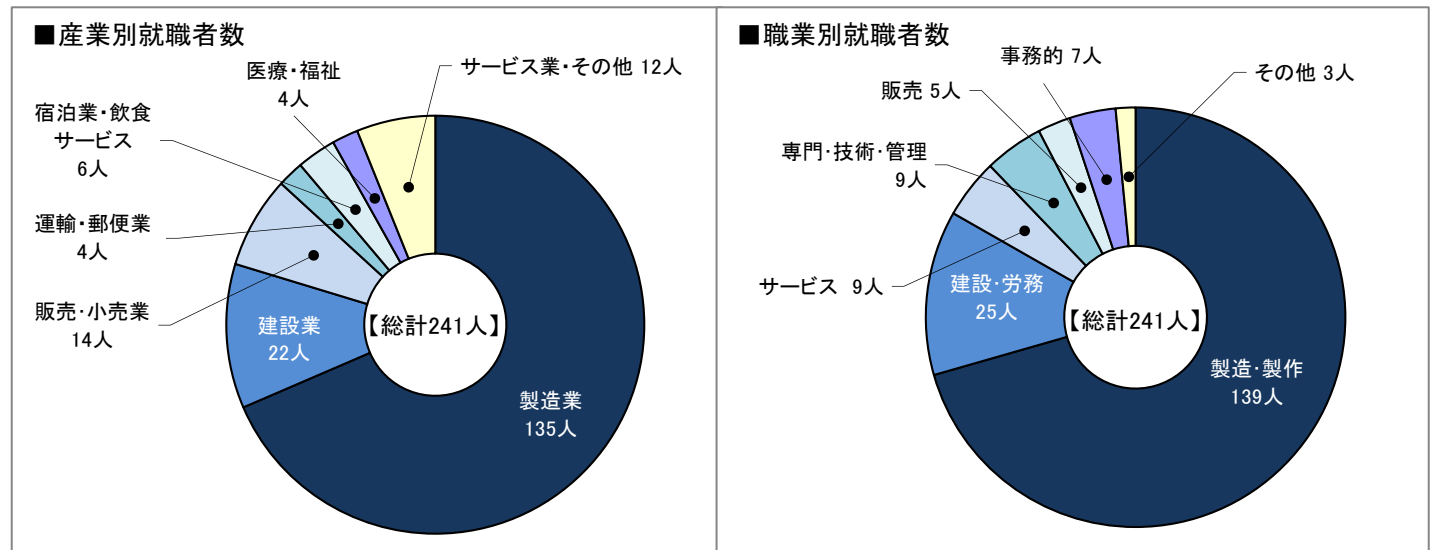
年度別	項目	企業数(社)	労働者総数(人)	法定雇用算定基礎数(人)	常用雇用障害者数(人)	雇用率(%)	雇用率達成企業数(社)	達成企業割合(%)
2022年度		104	24,997	23,507	562.0	2.39	58	55.8
2021年度		105	26,230	24,774	599.5	2.42	55	52.4

新規高卒者の職業紹介状況

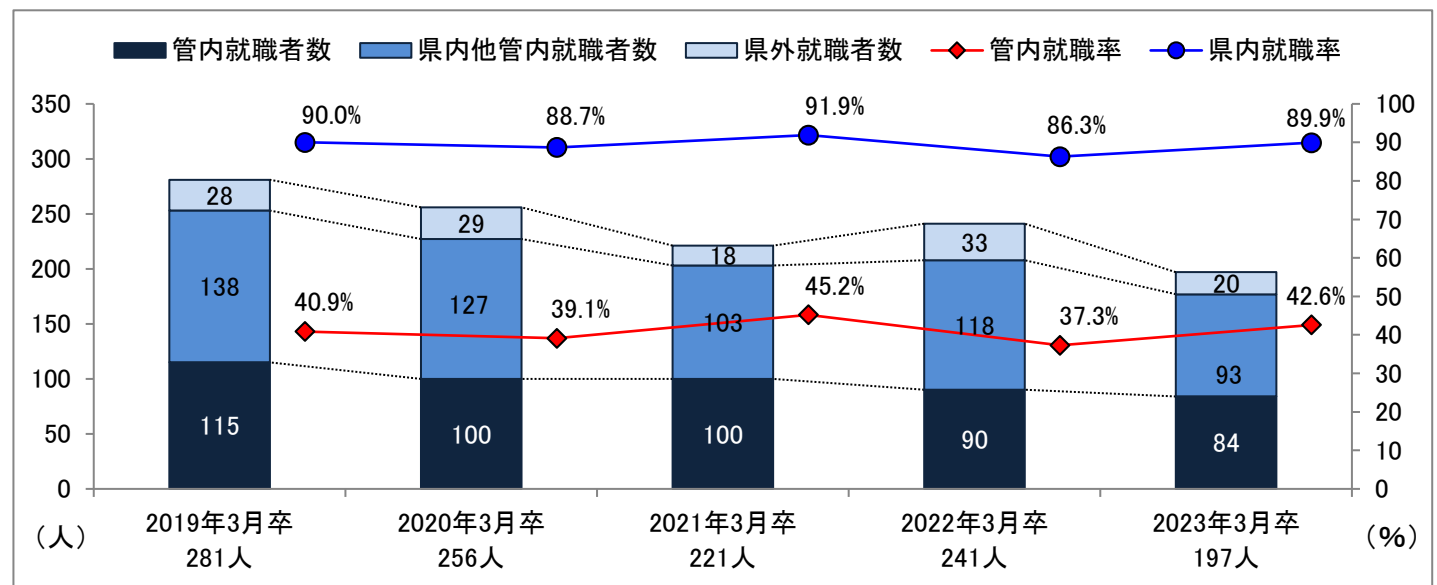
2023年6月末現在

年度	項目	管内高等学校 卒業者数(人)	管内求人数	就職希望者数	就職者数			
					計	管内	県内他管内	県外
2022年度 (2023.3月卒)	計	850	651	197	197	84	93	20
	男	483		148	148	62	75	11
	女	367		49	49	22	18	9
2021年度 (2022.3月卒)	計	939	526	241	241	90	118	33
	男	537		167	167	60	86	21
	女	402		74	74	30	32	12
対前年度比(%)	計	▲ 9.5	23.8	▲ 18.3	▲ 18.3	▲ 7	▲ 21.2	▲ 39.4
	男	▲ 10.1		▲ 11.4	▲ 11.4	3.33	▲ 12.8	▲ 47.6
	女	▲ 8.7		▲ 33.8	▲ 33.8	▲ 26.7	▲ 43.8	▲ 25.0

令和4年3月管内高等学校卒業者の産業別・職業別就職状況 ※管外・県外への就職を含む



管内高等学校卒業者の地域別就職状況



雇用保険関係状況

適用の状況(令和5年3月31日現在)

【事業所数 2,666社・新規適用 74社・廃止 81社】



【被保険者数 43,980人・資格取得者数 5,013人・資格喪失者数 5,699人】

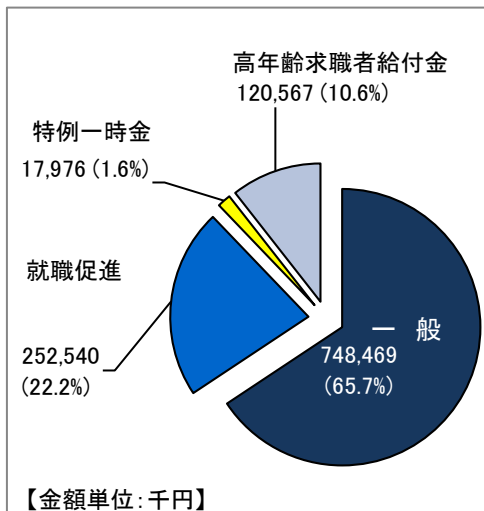


給付の状況

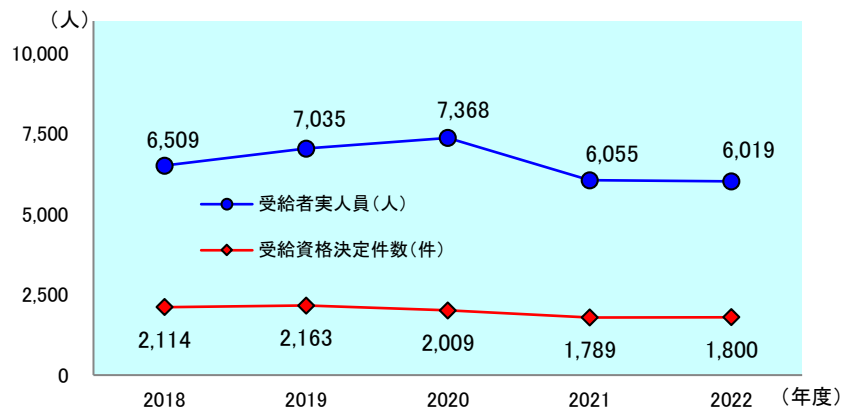
項目	基本手当(失業給付)				再就職手当		常用就職支度手当	
	受給資格決定件数(件)	初回受給者数(人)	受給者実人員(人)	支給金額(千円)	受給者数(人)	支給金額(千円)	受給者実人員(人)	支給金額(千円)
2022年度	1,800	1,436	6,019	748,469	571	218,411	4	595
2021年度	1,789	1,420	6,055	771,160	559	208,020	6	820
前年比(%)増減	0.6	1.1	▲ 0.6	▲ 2.9	2.1	5.0	▲ 33.3	▲ 27.4

項目	特例一時金		高年齢求職者給付金		高年齢雇用継続給付		育児休業給付	
	受給者数(人)	支給金額(千円)	受給者数(人)	支給金額(千円)	受給者数(人)	支給金額(千円)	受給者数(人)	支給金額(千円)
2022年度	99	17,976	560	120,567	2,866	127,562	2,031	447,562
2021年度	91	16,340	638	141,642	3,197	144,280	2,101	462,987
前年比(%)増減	8.8	10.0	▲ 12.2	▲ 14.9	▲ 10.4	▲ 11.6	▲ 3.3	▲ 3.3

失業給付等構成比



基本手当受給者実人員・受給資格決定件数の推移



各種助成金支給状況

特定求職者雇用開発助成金支給状況

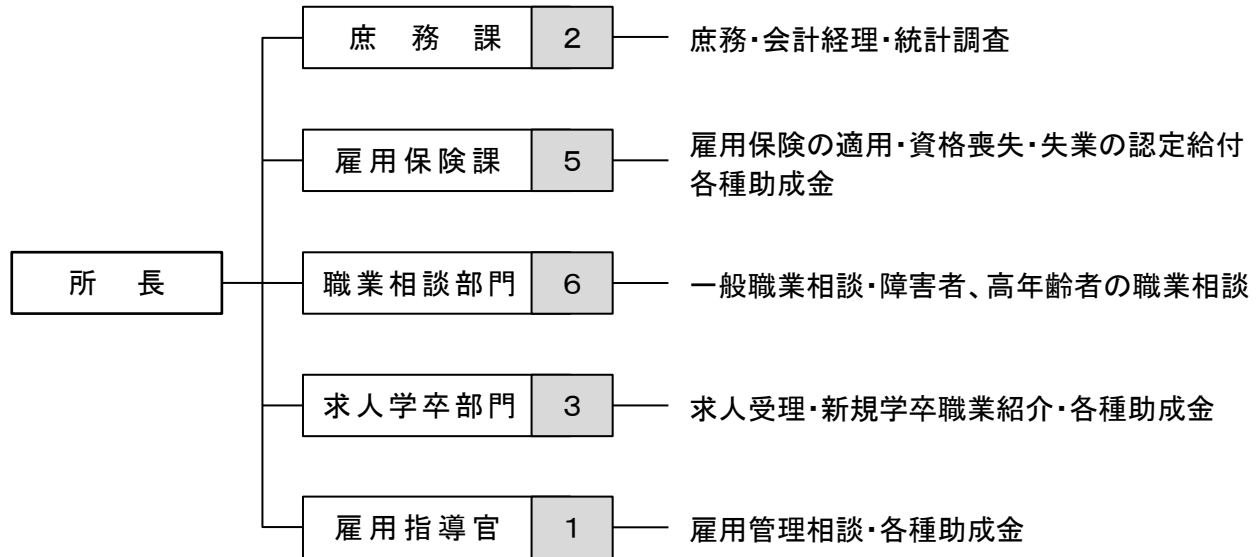
(特定就職困難者雇用開発助成金)

年 度	項 目	計	対象者属性								
			60歳以上	身体障害者	知的障害者	精神障害者	母(父)子家庭の母(父)等	65歳以上の者	発達障害者・難治性疾患患者	生活保護・困窮者等	就職水河期世代
2022年度	対象者数(人)	179	35	19	24	33	22	40	1	0	5
	支給金額(千円)	52,015	9,000	6,767	7,100	9,943	6,033	11,472	200	0	1,500
2021年度	対象者数(人)	184	47	13	31	39	19	30	4	0	1
	支給金額(千円)	52,190	11,783	4,730	9,307	11,353	4,792	8,925	1,000	0	300

トライアル雇用助成金支給状況

年 度	項 目	一般計	離職状況			障害者	建設労働者	新型コロナ
			離転職を繰り返している者	離職期間が1年を超える者	フリーター・ニート等			
2022年度	支給件数(件)	11	8	2	1	9	2	5
	支給決定金額(千円)	1,310	960	240	110	2,620	240	630
2021年度	支給件数(件)	7	4	3	0	18	1	1
	支給決定金額(千円)	760	450	310	0	4,570	120	120

組織図及び業務案内



案 内 図

ハローワーク新津

新津公共職業安定所

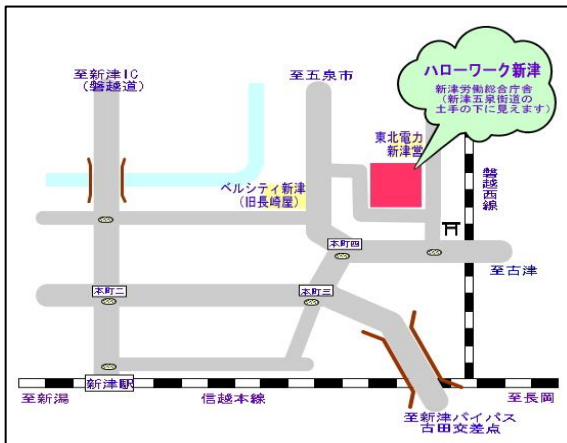
〒956-0864

新潟市秋葉区新津本町4-18-8

新津労働総合庁舎

電話 (0250) 22-2233

FAX (0250) 22-7925



※ハローワーク新津はJR新津駅より徒歩15分です。

五泉しごと館

〒956-1692

五泉市太田1092-1

五泉市福社会館内

電話 (0250) 43-3911 (内線 285)

FAX (0250) 43-5910

