

雇 用 こうち 2024

労働市場月報 (1月分)

令和6年3月号 No.668



(海老洞 土佐清水市松尾)

〈今月の記事〉

- ・ 1月雇用動向 1~10
- ・ 求人票に明示する労働条件が新たに追加されます。 11~12
- ・ 「労働者派遣・請負適正化セミナー」及び「職場内のハラスメントに関するセミナー」を開催しました！ 13
- ・ 「社員育成がんばってる！企業 就職フェア」を開催しました！ 14
- ・ 「バス運転手の仕事を知るセミナー及びミニ面接・相談会」を開催しました！ 15
- ・ 労災保険率表（令和6年4月1日施行） 16

高知労働局職業安定部

(高知労働局ホームページ <https://jsite.mhlw.go.jp/kochi-roudoukyoku/>)

最近の雇用失業情勢（令和6年1月分）

【ポイント】

- 雇用失業情勢は、改善の動きにやや弱さがみられる。引き続き、物価上昇等が雇用に与える影響に注意する必要がある。
- 有効求人倍率（季節調整値）は1.08倍で、前月に比べ0.05ポイント下回り、2か月ぶりの減少となった。
- 新規求人倍率（季節調整値）は1.84倍で、前月に比べ0.08ポイント下回り、2か月連続の減少となった。
- 正社員有効求人倍率（原数値）は0.87倍で、前年同月に比べ0.02ポイント減少した。
- 新規求人数（原数値）は5,834人で、前年同月に比べ▲974人（▲14.3%）減少し、3か月連続の減少となった。
- 新規求職者数（原数値）は3,053人で、前年同月に比べ49人（1.6%）増加し、2か月連続の増加となった。

1 有効求人倍率

- 安定所別の有効求人倍率（原数値）は、高知所1.35倍、須崎所1.01倍、四万十所0.87倍、安芸所1.21倍、いの所0.74倍となり、全所で前年同月を下回った。

2 求人の動き（原数値）

- 新規求人数を産業別に前年同月と比較すると、主な産業では運輸業、郵便業（46人、24.2%）、生活関連サービス業、娯楽業（69人、37.3%）、医療、福祉（109人、7.7%）など6業種で増加、卸売業、小売業（▲185人、▲18.9%）、宿泊業、飲食サービス業（▲139人、▲28.0%）、公務、その他（▲640人、▲53.6%）など7業種で減少となった。
- 有効求人数は14,979人で前年同月比▲1,453人（▲8.8%）減少、8か月連続で前年同月を下回った。
- 正社員有効求人数は6,863人で、前年同月に比べ▲68人（▲1.0%）減少。有効求人全数に占める割合は45.8%で、前年同月を3.6ポイント上回った。

3 求職の動き（原数値）

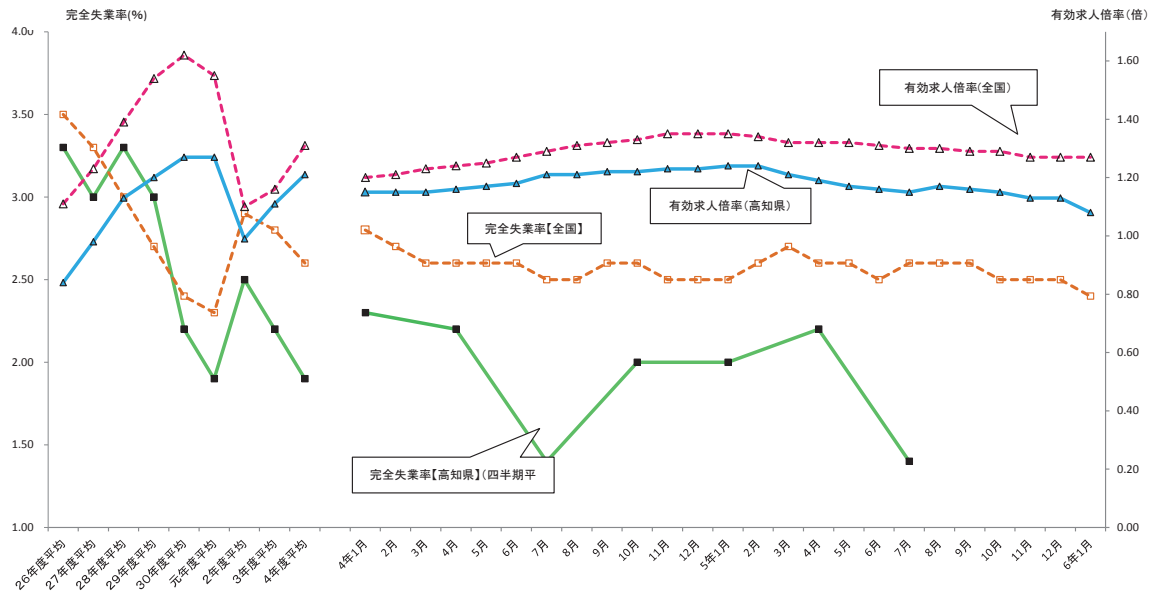
- 新規常用求職者数（パートを含む）3,023人について態様別に前年同月比で見ると、在職中の者は▲7人（▲0.6%）減少、離職者は87人（5.3%）増加、無業者は▲20人（▲9.2%）減少となった。また、離職者の内訳をみると、事業主都合離職者は41人（11.6%）増加、自己都合離職者は69人（5.8%）増加となった。
- 有効求職者数は、12,569人で前年同月に比べ525人（4.4%）増加し、9か月連続の増加となった。
- 正社員有効求職者数（パートを除く常用）は、7,929人で前年同月に比べ176人（2.3%）増加。有効求職全数に占める割合は63.1%で、前年同月を1.3ポイント下回った。

4 就職の状況

- 就職件数は、654件で前年同月に比べ▲48人（▲6.8%）減少となり、3か月連続の減少となった。
就職率は21.4%となり、前年同月を2.0ポイント下回った。
- 正社員就職件数は、300件で前年同月に比べ▲39件（▲11.5%）減少し、就職件数全体の45.9%を占めている。

（注）ハローワークインターネットサービスの機能拡充に伴い、令和3年9月以降の数値には、ハローワークに来所せず、オンライン上で求職登録した求職者数や、求職者がハローワークインターネットサービスの求人に直接応募した就職件数等が含まれている。

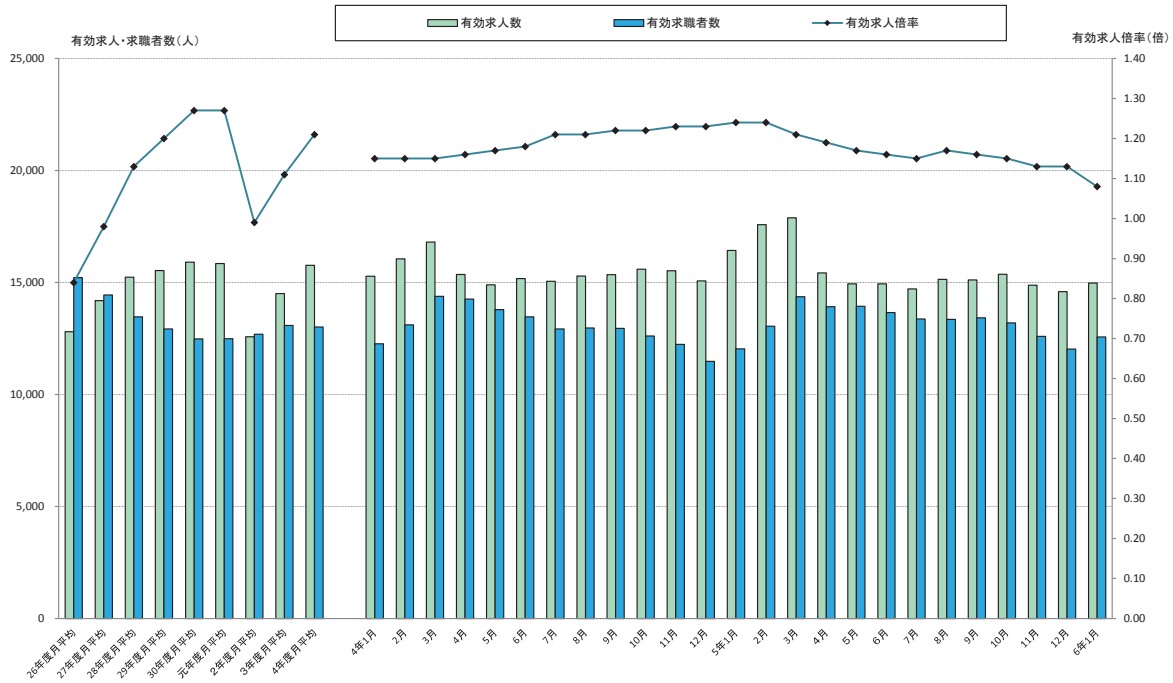
高知県有効求人倍率・完全失業率の推移(季節調整値)



	26年度 月平均	27年度 月平均	28年度 月平均	29年度 月平均	30年度 月平均	元年度 月平均	2年度 月平均	3年度 月平均	4年度 月平均	4年1 月	2月	3月	4月	5月	6月	7月	8月	9月	10月	11月	12月	5年1 月	2月	3月	4月	5月	6月	7月	8月	9月	10月	11月	12月	6年1 月	
有効求人倍率 (高知県)	0.84	0.98	1.13	1.20	1.27	1.27	0.99	1.11	1.21	1.15	1.15	1.15	1.16	1.17	1.18	1.21	1.21	1.22	1.22	1.23	1.23	1.24	1.24	1.21	1.19	1.17	1.16	1.15	1.17	1.16	1.15	1.13	1.08		
有効求人倍率 (全国)	1.11	1.23	1.39	1.54	1.62	1.55	1.10	1.16	1.31	1.20	1.21	1.23	1.24	1.25	1.27	1.29	1.31	1.32	1.33	1.35	1.35	1.35	1.34	1.32	1.32	1.32	1.31	1.30	1.30	1.29	1.29	1.27	1.27		
完全失業率 (高知県)	3.3	3.0	3.3	3.0	2.2	1.9	2.5	2.2	1.9	2.3		2.2		2.6		2.5		2.6		2.5		2.5		2.6		2.6		2.5		2.6		2.5		2.4	
完全失業率 (全国)	3.5	3.3	3.0	2.7	2.4	2.3	2.9	2.8	2.6	2.8	2.7	2.6	2.6	2.6	2.6	2.5	2.5	2.6	2.6	2.5	2.5	2.5	2.6	2.6	2.7	2.6	2.6	2.5	2.6	2.6	2.6	2.5	2.5	2.5	2.4

(注1)有効求人倍率の年度平均は原数値で、各月は季節調整値(セサス局法Ⅱ(X-12-ARIMA)による)。なお、令和5年12月以前の数値は、新季節指数により改定されている。
 (注2)完全失業率(全国)の年度は、年度平均を記載。各月は季節調整値で、令和5年12月以前の数値は、新季節指数により改定されている。
 (注3)完全失業率(高知県)の年度平均は年平均、各月は四半期平均。令和4年12月以前の数値は、再計算を行い一部改定されている。(完全失業率資料出所:総務省統計局「労働力調査」)
 (注4)ハローワークインターネットサービスの機能拡充に伴い、令和3年9月以降の数値には、ハローワークに未所せず、オンライン上で求職登録した求職者数や、求職者がハローワークインターネットサービスの求人に直接応募した就職件数等が含まれている。

高知県有効求人倍率(季節調整値)・有効求人数・有効求職者数(原数値)の推移



	26年度 月平均	27年度 月平均	28年度 月平均	29年度 月平均	30年度 月平均	元年度 月平均	2年度 月平均	3年度 月平均	4年度 月平均	4年1 月	2月	3月	4月	5月	6月	7月	8月	9月	10月	11月	12月	5年1 月	2月	3月	4月	5月	6月	7月	8月	9月	10月	11月	12月	6年1 月
有効求人数	12,807	14,196	15,237	15,539	15,914	15,852	12,584	14,505	15,769	15,278	16,059	16,808	15,359	14,903	15,177	15,058	15,288	15,352	15,598	15,526	15,073	16,432	17,581	17,886	15,428	14,945	14,939	14,713	15,147	15,115	15,366	14,884	14,596	14,976
有効求職者数	15,225	14,445	13,467	12,925	12,485	12,492	12,691	13,088	13,016	12,288	13,116	14,389	14,266	13,792	13,473	12,933	12,977	12,959	12,614	12,237	11,479	12,044	13,048	14,367	13,921	13,937	13,659	13,376	13,360	13,425	13,203	12,595	12,031	12,569

(注1)有効求人倍率の年度平均は原数値で、各月は季節調整値(セサス局法Ⅱ(X-12-ARIMA)による)。なお、令和5年12月以前の数値は、新季節指数により改定されている。
 (注2)ハローワークインターネットサービスの機能拡充に伴い、令和3年9月以降の数値には、ハローワークに未所せず、オンライン上で求職登録した求職者数や、求職者がハローワークインターネットサービスの求人に直接応募した就職件数等が含まれている。

職 業 紹 介 状 況

項目 年度・月		A 新規求職申込件数			B 月間有効求職者数			C 新規求人数		D 月間有効求人数	
		(原数値)	常 用	45歳以上	(原数値)	常 用	45歳以上	(原数値)	常 用	(原数値)	常 用
令和2年度		32,383	31,724	16,724	152,291	150,201	81,853	57,024	51,048	151,013	136,862
3		33,722	33,019	18,208	157,059	154,781	86,420	64,099	57,406	174,054	157,557
4		32,943	32,314	18,010	156,189	153,964	86,351	69,408	62,005	189,233	170,737
令和5年1月		3,004	2,963	1,589	12,044	11,887	6,587	6,808	5,910	16,432	14,481
2月		3,121	3,101	1,737	13,048	12,890	7,214	6,884	6,060	17,581	15,429
3月		3,690	3,668	2,117	14,367	14,264	8,086	6,584	6,005	17,886	16,034
4月		3,775	3,745	2,259	13,921	13,835	7,918	5,317	4,906	15,428	13,992
5月		2,816	2,778	1,634	13,937	13,826	8,027	5,203	4,722	14,945	13,680
6月		2,587	2,535	1,437	13,659	13,519	7,886	5,492	4,950	14,939	13,640
7月		2,602	2,396	1,571	13,376	13,060	7,731	5,104	4,662	14,713	13,476
8月		2,512	2,461	1,346	13,360	13,024	7,642	5,554	4,994	15,147	13,738
9月		2,635	2,584	1,478	13,425	13,098	7,701	5,331	4,803	15,115	13,765
10月		2,557	2,534	1,461	13,203	13,059	7,533	5,675	5,036	15,366	13,850
11月		2,103	2,080	1,175	12,595	12,475	7,201	5,167	4,631	14,884	13,478
12月		2,057	1,975	1,114	12,031	11,879	6,829	4,912	4,140	14,596	12,968
令和6年1月		3,053	3,023	1,745	12,569	12,412	7,127	5,834	5,047	14,979	13,065
増減比	前 月	—	—	—	—	—	—	—	—	—	—
	前年同月	1.6	2.0	9.8	4.4	4.4	8.2	▲ 14.3	▲ 14.6	▲ 8.8	▲ 9.8
安 定 所 別	高 知	1,975	1,961	1,090	8,155	8,105	4,473	4,097	3,561	11,030	9,575
	須 崎	224	215	147	972	952	619	424	401	979	933
	四 万 十	272	270	165	1,273	1,204	792	441	402	1,103	996
	安 芸	125	124	71	555	550	332	356	302	670	571
	い の	457	453	272	1,614	1,601	911	516	381	1,197	990

(注1) 季節調整法は、センサス局法Ⅱ(X-12-ARIMA)による。なお、令和4年12月以前の数値は新季節指数により改定されている。

(注2) ハローワークインターネットサービスの機能拡充に伴い、令和3年9月以降の数値には、ハローワークに来所せず、オンライン上で求職登録した求職者数や、求職者がハローワークインターネットサービスの求人に直接応募した就職件数等が含まれている。

(学卒を除きパートタイムを含む)

令和6年1月

(原数値)	E 就 職 件 数				就職率 (実数)	求 人 倍 率 (実 数)		求 人 倍 率 (季節調整値)	
	常 用	県 外	45歳以上	受給者 ^⑩	E/A×100	新規C/A	有効D/B	新 規	有 効
11,056	9,788	630	5,365	2,829	34.1	1.76	0.99	-	-
11,196	10,048	666	5,772	2,859	33.2	1.90	1.11	-	-
11,634	10,511	778	6,077	2,972	35.3	2.11	1.21	-	-
702	576	61	360	174	23.4	2.27	1.36	2.16	1.24
975	816	73	516	228	31.2	2.21	1.35	2.17	1.24
2,298	2,161	85	1,381	332	62.3	1.78	1.24	2.06	1.21
1,050	957	69	570	258	27.8	1.41	1.11	1.99	1.19
973	904	73	502	293	34.6	1.85	1.07	1.97	1.17
866	792	77	455	283	33.5	2.12	1.09	1.97	1.16
776	728	68	446	222	29.8	1.96	1.10	2.02	1.15
745	689	61	401	241	29.7	2.21	1.13	2.09	1.17
896	844	62	497	312	34.0	2.02	1.13	1.93	1.16
897	812	67	501	295	35.1	2.22	1.16	1.97	1.15
759	714	60	416	248	36.1	2.46	1.18	2.05	1.13
694	593	64	378	228	33.7	2.39	1.21	1.92	1.13
654	548	55	352	180	21.4	1.91	1.19	1.84	1.08
—	—	—	—	—	—	—	—	▲0.08 (ポイント)	▲0.05 (ポイント)
▲6.8	▲4.9	▲9.8	▲2.2	3.4	▲2.0 (ポイント)	▲0.36 (ポイント)	▲0.17 (ポイント)	—	—
433	367	40	231	129	21.9	2.07	1.35	※	※
35	32	2	17	14	15.6	1.89	1.01	※	※
65	46	9	39	14	23.9	1.62	0.87	※	※
29	26	0	14	1	23.2	2.85	1.21	※	※
92	77	4	51	22	20.1	1.13	0.74	※	※

産業別・規模別新規求人状況

産 業		総			数	
		令和6年1月	令和5年1月	前年同月比 (%)	パートタイム	
					令和6年1月	令和5年1月
A, B	農業, 林業, 漁業 (01~04)	71	111	▲ 36.0	38	61
C	鉱業, 採石, 砂利採取業 (05)	10	6	66.7	0	0
D	建設業 (06~08)	495	565	▲ 12.4	33	27
	06 総合工事業	312	337	▲ 7.4	19	24
E	製造業 (09~32)	468	457	2.4	67	82
	09 食料品製造業	73	99	▲ 26.3	28	28
	10 飲料・たばこ・飼料製造業	7	12	▲ 41.7	0	5
	11 繊維工業業	30	13	130.8	5	1
	12 木材・木製品製造業	17	25	▲ 32.0	3	5
	13 家具・装備品製造業	9	8	12.5	0	0
	14 パルプ・紙・紙加工品製造業	29	32	▲ 9.4	7	8
	15 印刷・同関連業	2	5	▲ 60.0	0	1
	16 化学工業業	14	4	250.0	3	0
	17 石油製品・石炭製品製造業	5	0		0	0
	18 プラスチック製品製造業	23	29	▲ 20.7	5	9
	19 ゴム製品製造業	0	0		0	0
	21 窯業・土石製品製造業	21	14	50.0	2	4
	22 鉄鋼業	13	3	333.3	0	0
	23 非鉄金属製造業	0	0		0	0
	24 金属製品製造業	21	36	▲ 41.7	0	2
	25 はん用機械器具製造業	24	48	▲ 50.0	1	5
	26 生産用機械器具製造業	56	46	21.7	5	4
	27 業務用機械器具製造業	41	24	70.8	0	0
	28 電子部品・デバイス・電子回路製造業	27	8	237.5	1	1
	29 電気機械器具製造業	12	19	▲ 36.8	0	7
	30 情報通信機械器具製造業	0	0		0	0
	31 輸送用機械器具製造業	24	18	33.3	2	2
	20,32 その他製造業	20	14	42.9	5	0
F	電気・ガス・熱供給・水道業 (33~36)	4	4	0.0	2	0
G	情報通信業 (37~41)	53	60	▲ 11.7	4	10
	39 情報サービス業	28	40	▲ 30.0	4	9
H	運輸業, 郵便業 (42~49)	236	190	24.2	60	45
I	卸売業, 小売業 (50~61)	793	978	▲ 18.9	386	630
	50~55 卸売業	148	226	▲ 34.5	38	101
	56~61 小売業	645	752	▲ 14.2	348	529
J	金融業, 保険業 (62~67)	85	113	▲ 24.8	28	37
K	不動産業, 物品賃貸業 (68~70)	32	57	▲ 43.9	13	13
L	学術研究, 専門・技術サービス業 (71~74)	229	214	7.0	45	47
M	宿泊業, 飲食サービス業 (75~77)	357	496	▲ 28.0	208	308
	75 宿泊業	112	217	▲ 48.4	67	131
	76 飲食店	157	205	▲ 23.4	90	144
N	生活関連サービス業, 娯楽業 (78~80)	254	185	37.3	96	76
O	教育, 学習支援業 (81, 82)	122	93	31.2	68	47
P	医療, 福祉 (83~85)	1,527	1,418	7.7	490	444
	83 医療業	685	717	▲ 4.5	159	201
	85 社会保険・社会福祉・介護事業	842	701	20.1	331	243
Q	複合サービス事業 (86, 87)	45	37	21.6	8	8
R	サービス業(他に分類されないもの) (88~96)	500	631	▲ 20.8	164	231
S, T	公務, その他 (97, 98, 99)	553	1,193	▲ 53.6	455	1,001
合 計		5,834	6,808	▲ 14.3	2,165	3,067
事業規模別	29人以下	3,644	4,261	▲ 14.5	1,426	1,966
	30~99人	1,270	1,505	▲ 15.6	415	650
	100~299人	674	668	0.9	221	253
	300~499人	93	208	▲ 55.3	51	127
	500~999人	85	81	4.9	36	30
	1,000人以上	68	85	▲ 20.0	16	41

(注) 平成25年10月改定の「日本標準産業分類」に基づく区分による。

求人・求職・就職バランスシート（パートを含む常用）

令和6年1月

職 業 計	求人倍率 (倍)	有効求人 (人)	有効求職（人）			就職件数（人）		
			合 計	男	女	合 計	男	女
職 業 計	1.05	13,065	12,412	5,563	6,840	548	241	307
A 管 理 的 職 業	1.33	24	18	17	1	5	2	3
B 専 門 的 ・ 技 術 的 職 業	1.53	2,747	1,792	534	1,257	109	29	80
09 建 築 ・ 土 木 技 術 者	5.85	509	87	65	22	6	6	0
10 情 報 処 理 ・ 通 信 技 術 者	0.57	76	133	105	28	4	4	0
12 医 師 ・ 薬 剤 師 等	1.82	60	33	10	23	1	0	1
13 保 健 師 ・ 助 産 師 ・ 看 護 師 等	1.25	710	567	38	529	47	5	42
16 社 会 福 祉 専 門 職 業	1.73	612	353	75	278	27	7	20
C 事 務 的 職 業	0.53	1,472	2,800	671	2,128	102	19	83
25 一 般 事 務 員	0.45	1,111	2,492	542	1,949	72	11	61
26 会 計 事 務 員	0.75	126	168	52	116	15	2	13
D 販 売 の 職 業	2.63	1,415	539	235	304	22	9	13
32 商 品 販 売	2.25	834	371	91	280	14	4	10
34 営 業 職 業	2.44	395	162	139	23	6	4	2
E サ ー ビ ス の 職 業	2.44	3,394	1,389	420	968	106	25	81
36 介 護 サ ー ビ ス	2.33	1,247	535	189	345	39	9	30
37 保 健 医 療 サ ー ビ ス	3.11	174	56	10	46	6	2	4
38 生 活 衛 生 サ ー ビ ス	1.49	146	98	6	92	5	0	5
39 飲 食 物 調 理	2.18	753	345	116	229	29	6	23
40 接 客 ・ 給 仕	3.42	626	183	47	136	18	5	13
F 保 安 の 職 業	4.81	433	90	87	3	12	10	2
G 農 林 漁 業 の 職 業	1.29	211	163	112	51	19	11	8
H 生 産 工 程 の 職 業	2.26	1,110	491	334	157	51	36	15
52 製 品 製 造 ・ 加 工 (金 属)	2.40	214	89	80	9	9	8	1
53 製 品 製 造 ・ 加 工 (金 属 以 外)	2.89	500	173	85	88	30	18	12
54 機 械 組 立 の 職 業	1.43	99	69	48	21	3	2	1
55 機 械 整 備 ・ 修 理 の 職 業	2.38	155	65	62	3	3	3	0
59 生 産 関 連 ・ 生 産 類 似	0.83	54	65	33	32	2	2	
I 輸 送 ・ 機 械 運 転 の 職 業	1.69	538	319	312	7	26	23	3
61 自 動 車 運 転	1.73	441	255	248	7	18	16	2
64 定 置 ・ 建 設 機 械 運 転	1.42	64	45	45	0	8	7	1
J 建 設 ・ 採 掘 の 職 業	2.88	745	259	253	6	19	19	0
65 建 設 軀 体 工 事	6.71	141	21	21	0	1	1	0
66 建 設 (65 を 除 く)	2.58	134	52	48	4	2	2	0
67 電 気 工 事	1.18	86	73	72	1	1	1	0
68 土 木 作 業	3.35	375	112	111	1	12	12	0
K 運 搬 ・ 清 掃 等 の 職 業	0.46	976	2,119	1,242	875	77	58	19
70 運 搬	0.90	227	252	219	33	20	17	3
71 清 掃	1.28	375	294	129	164	27	18	9
73 そ の 他 の 運 搬 等	0.19	286	1,530	877	652	24	20	4

※求職申込書における「性別」欄の記入が任意のため、男女別の合計は全体の値と必ずしも一致しない。

※令和5年4月から日本標準職業分類に基づく区分による。

※ハローワークインターネットサービスの機能拡大に伴う令和3年9月以降の数値の取扱いについては、1頁の（注）を参照。

※代表的な職業を抽出しているため、職業計と内訳の合計は必ずしも一致しない。

正社員の職業紹介状況（パートを除く常用）

年度・月	項目	常用フルタイム新規求職者数	正社員新規求人数	常用フルタイム有効求職者数	正社員有効求人数	正社員就職件数	正社員充足数	正社員有効求人倍率	正社員充足率
令和2年度		21,343	24,236	98,019	67,629	4,182	4,153	0.69	17.1
3		21,876	26,909	99,075	76,482	4,404	4,369	0.77	16.2
4		21,427	28,612	98,609	81,277	4,620	4,541	0.82	15.9
令和5年1月		2,069	2,589	7,753	6,931	339	339	0.89	13.1
2月		2,072	2,334	8,384	6,962	407	391	0.83	16.8
3月		2,355	2,576	9,137	7,086	480	473	0.78	18.4
4月		2,264	2,379	8,637	6,851	393	392	0.79	16.5
5月		1,726	2,143	8,448	6,660	427	415	0.79	19.4
6月		1,658	2,403	8,212	6,613	363	363	0.81	15.1
7月		1,581	2,296	8,105	6,612	320	314	0.82	13.7
8月		1,685	2,270	8,227	6,717	332	323	0.82	14.2
9月		1,713	2,294	8,298	6,656	421	402	0.80	17.5
10月		1,702	2,477	8,265	6,723	409	401	0.81	16.2
11月		1,410	2,232	7,921	6,670	364	356	0.84	15.9
12月		1,350	2,289	7,561	6,650	326	314	0.88	13.7
令和6年1月		2,056	2,599	7,929	6,863	300	291	0.87	11.2
増減比(%)	前年同月	▲0.6	0.4	2.3	▲1.0	▲11.5	▲14.2	▲0.02 (ポイント)	▲1.9 (ポイント)
安定所別	高知	1,358	1,938	5,257	5,138	214	233	0.98	12.0
	須崎	157	237	608	517	19	11	0.85	4.6
	四万十	189	179	748	538	21	18	0.72	10.1
	安芸	84	50	314	192	10	8	0.61	16.0
	いの	268	195	1,002	478	36	21	0.48	10.8

(注1) 正社員有効求人倍率=正社員有効求人数/常用フルタイム有効求職者数

(注2) 充足率=正社員充足数/正社員新規求人数×100

(注3) 常用フルタイム有効求職者にはフルタイムの派遣労働者や契約社員を希望するものも含まれるため、厳密な意味での正社員有効求人倍率より低い値となる。

(注4) ハローワークインターネットサービスの機能拡充に伴い、令和3年9月以降の数値には、ハローワークに来所せず、オンライン上で求職登録した求職者数や、求職者がハローワークインターネットサービスの求人に直接応募した就職件数等が含まれている。

求人・求職・就職バランスシート（正社員）

令和6年1月

職業計	求人倍率 (倍)	有効求人 (人)	有効求職（人）			就職件数（人）		
			合計	男	女	合計	男	女
職業計	0.87	6,863	7,929	4,130	3,794	300	154	146
A 管理的職業	1.62	21	13	13	0	4	2	2
B 専門的・技術的職業	1.37	1,788	1,308	455	853	74	22	52
09 建築・土木技術者	6.97	488	70	51	19	6	6	0
10 情報処理・通信技術者	0.53	64	121	97	24	2	2	0
12 医師、薬剤師等	2.67	40	15	6	9	1	0	1
13 保健師、助産師、看護師等	1.20	464	388	34	354	33	4	29
16 社会福祉専門職業	0.98	241	245	62	183	12	3	9
C 事務的職業	0.38	739	1,953	542	1,411	56	13	43
25 一般事務員	0.32	540	1,705	429	1,276	36	8	28
26 会計事務員	0.50	69	137	48	89	13	2	11
D 販売の職業	1.62	576	355	203	152	14	6	8
32 商品販売	0.92	184	199	67	132	8	2	6
34 営業職業	2.53	380	150	131	19	5	3	2
E サービスの職業	1.60	1,317	825	315	509	46	17	29
36 介護サービス	1.57	596	379	152	226	24	7	17
37 保健医療サービス	2.58	103	40	10	30	5	1	4
38 生活衛生サービス	1.71	106	62	4	58	0	0	0
39 飲食物調理	1.44	239	166	82	84	9	4	5
40 接客・給仕	1.79	177	99	38	61	7	4	3
F 保安の職業	4.80	288	60	57	3	7	6	1
G 農林漁業の職業	1.01	95	94	75	19	5	3	2
H 生産工程の職業	1.77	705	398	295	103	28	25	3
52 製品製造・加工（金属）	2.40	202	84	76	8	8	8	0
53 製品製造・加工（金属以外）	1.64	200	122	70	52	11	9	2
54 機械組立の職業	0.75	44	59	42	17	0	0	0
55 機械整備・修理の職業	2.39	148	62	59	3	3	3	0
59 生産関連・生産類似	1.05	46	44	24	20	2	2	0
I 輸送・機械運転の職業	1.39	362	261	255	6	19	17	2
61 自動車運転	1.43	298	208	202	6	14	12	2
64 定置・建設機械運転	1.21	47	39	39	0	5	5	0
J 建設・採掘の職業	3.04	708	233	228	5	19	19	0
65 建設躯体工事	7.32	139	19	19	0	1	1	0
66 建設（65を除く）	2.85	134	47	44	3	2	2	0
67 電気工事	1.28	83	65	64	1	1	1	0
68 土木作業	3.40	343	101	100	1	12	12	0
K 運搬・清掃等の職業	0.27	264	978	720	257	28	24	4
70 運搬	0.60	113	188	170	18	11	10	1
71 清掃	0.57	60	106	68	37	4	3	1
73 その他の運搬等	0.11	76	669	475	194	12	11	1

※求職申込書における「性別」欄の記入が任意のため、男女別の合計は全体の値と必ずしも一致しない。

※令和5年4月から日本標準職業分類に基づく区分による。

※ハローワークインターネットサービスの機能拡大に伴う令和3年9月以降の数値の取扱いについては、1頁の（注）を参照。

※代表的な職業を抽出しているため、職業計と内訳の合計は必ずしも一致しない。

パートタイムの状況

項目 年度・月		新規求職 申込件数 (原数値)	新規求人数 (原数値)	月間有効 求職者数 (原数値)	月間有効 求人 数 (原数値)	就職件数 (原数値)	有効求人 倍率(実数) (B)÷(A)
				(A)	(B)		
令和2年度		10,516	22,041	52,674	55,117	4,848	1.05
3		11,302	25,132	56,341	64,990	4,918	1.15
4		11,016	28,039	55,973	73,245	5,140	1.31
令和5年1月		904	3,067	4,177	6,455	269	1.55
2月		1,043	3,039	4,554	7,232	386	1.59
3月		1,323	2,935	5,173	7,473	1,454	1.44
4月		1,494	1,973	5,247	5,627	494	1.07
5月		1,061	1,907	5,429	5,353	399	0.99
6月		886	2,184	5,350	5,513	374	1.03
7月		826	1,857	4,997	5,342	332	1.07
8月		789	2,001	4,846	5,412	299	1.12
9月		889	1,996	4,855	5,375	332	1.11
10月		843	2,118	4,849	5,536	334	1.14
11月		678	1,772	4,607	5,138	279	1.12
12月		633	1,702	4,368	4,975	261	1.14
令和6年1月		978	2,165	4,532	5,144	250	1.14
増減 比 (%)	前年同月	8.2	▲ 29.4	8.5	▲ 20.3	▲ 7.1	▲ 0.41 (ポイント)
安 定 所 別	高 知	612	1,403	2,882	3,560	152	1.24
	須 崎	58	112	346	301	12	0.87
	四 万 十	81	165	459	359	28	0.78
	安 芸	40	239	237	361	15	1.52
	い の	187	246	608	563	43	0.93

(注) ハローワークインターネットサービスの機能拡充に伴い、令和3年9月以降の数値には、ハローワークに来所せず、オンライン上で求職登録した求職者数や、求職者がハローワークインターネットサービスの求人に直接応募した就職件数等が含まれている。

雇 用 保 険 の 状 況

項目 年度・月	適 用 事業所 数	被 保 険 者 数 A	資 格 取 得 者 数	資 格 喪 失 者 数	う ち 事 業 主 都 合 離 職 数	一 般			高 齢 受 給 者 数	特 例 受 給 者 数	基 本 受 給 率 B/(A+B) ×100 (%)	日 雇 受 給 者 実 人 員	
						受 給 格 定 件 数	基 本						
							初 回 受 給 者	受 給 者 実 人 員 B					
令和2年度	13,802	196,928	32,077	32,273	2,647	9,117	7,577	2,901	191	50	1.5	132	
3	13,775	194,689	30,131	31,379	2,148	8,591	7,260	2,746	189	49	1.4	124	
4	13,746	193,490	31,085	32,114	1,846	8,632	7,190	2,621	200	48	1.3	114	
令和5年1月	13,719	192,651	1,785	2,735	148	679	464	2,361	114	61	1.2	111	
2月	13,741	192,421	1,858	2,097	139	618	514	2,298	206	35	1.2	111	
3月	13,748	192,190	2,233	2,479	120	705	461	2,246	194	2	1.2	111	
4月	13,732	190,541	5,108	6,621	442	1,255	649	2,244	324	8	1.2	110	
5月	13,727	192,653	4,684	2,570	206	1,094	1,002	2,712	451	15	1.4	107	
6月	13,711	192,914	2,476	2,159	140	697	695	2,874	243	27	1.5	107	
7月	13,727	192,399	2,049	2,586	122	617	752	3,091	176	53	1.6	110	
8月	13,744	191,983	1,972	2,379	211	731	639	3,171	151	238	1.6	110	
9月	13,623	192,150	2,089	2,171	129	713	473	2,902	171	43	1.5	110	
10月	13,632	192,208	2,693	2,626	149	708	604	2,907	172	31	1.5	110	
11月	13,568	192,549	2,261	1,933	129	541	598	2,680	168	14	1.4	109	
12月	13,465	192,733	1,933	1,748	112	442	504	2,529	150	14	1.3	109	
令和6年1月	13,414	191,843	1,845	2,726	133	717 (1)	416	2,420 (4)	137 (3)	76	1.2	108	
増減比 (%)	前年同月	▲ 2.2	▲ 0.4	3.4	▲ 0.3	▲ 10.1	5.6	▲ 10.3	2.5	20.2	24.6	0.0	▲ 2.7
安 定 所 別	高 知	8,501	139,592	1,343	2,045	91	488	272	1,569	79	1	1.1	71
	須 崎	1,409	15,389	134	214	10	64	48	240	14	8	1.5	0
	四 万 十	1,543	15,482	135	183	12	61	34	264	19	65	1.7	0
	安 芸	843	8,040	94	104	12	36	21	121	8	0	1.5	0
	い の	1,118	13,340	139	180	8	67	41	222	14	2	1.6	37

※ 年度の適用事業所数・被保険者数・受給者実人員・受給者数は月平均

(注) 日雇受給者実人員は、同一人が複数安定所で受給が可能なため安定所計と必ずしも一致しない。

(注) () 内は船員保険で内数。当月分のみ記載。

(注) 受給資格決定件数の令和5年4月分～令和6年1月分は速報値であり、修正があり得る。

求人票に明示する労働条件が新たに3点追加されるのでご注意ください

職業安定法施行規則の改正により、**2024（令和6）年4月1日以降**、ハローワークに求人申込みを行う場合は、求人票に以下の①～③の**明示**をお願いします。

① 従事すべき業務の変更の範囲 ※

- ・採用後、**業務内容を変更する予定がない場合**は、「仕事の内容」欄に「**変更範囲：変更なし**」と明示してください。
- ・将来の配置転換など、**雇入れ直後の業務と異なる業務に配置される見込みがある場合**には、同欄に**変更後の業務を明示**してください。

職種:	介護員
仕事の内容:	<p>グループホーム（2ユニット：18人定員）にて、ご利用者様に対する生活全般の介護サービスを提供いただきます。</p> <p>（主な業務）</p> <ul style="list-style-type: none"> ・移動、食事、入浴（2人体制）、排泄など日常生活の介助 ・介護記録作成 ・誕生日会などレクリエーション開催 ・買い物代行や、食材の買い出し ・機能訓練 など <p>※社用車（普通車1BOX：AT車）の運転をお願いすることがあります</p> <p>変更範囲：会計・経理事務、障害者福祉施設指導員</p> <p style="text-align: right;">(最大360文字)</p>

② 就業場所の変更の範囲 ※

採用後、**雇入れ直後の就業場所と異なる就業場所に配置される見込みがある場合**は、転勤の可能性を「1. あり」とした上で、**転勤範囲を明示**してください。

就業場所	<input type="checkbox"/> 事業所所在地に同じ	<input checked="" type="checkbox"/> 登録済の就業場所に同じ	<input type="checkbox"/> 在宅勤務に該当
	〒 〇〇〇 - 〇〇〇〇		
	〇〇県△△市□□町3番地		
	最寄り駅(〇〇線 □□ 駅)から[徒歩・ 車]で(10 分)		
	就業場所に関する特記事項:		
従業員数:就業場所(22 人) うち女性(12 人) うちパート(14 人)			
受動喫煙対策	<input checked="" type="checkbox"/> あり 受動喫煙対策の内容: <input checked="" type="checkbox"/> 屋内禁煙・喫煙室設置) 2. なし(喫煙可) 3. その他 受動喫煙対策に関する特記事項:		
マイカー通勤	<input checked="" type="checkbox"/> マイカー通勤可 <input checked="" type="checkbox"/> 駐車場あり ※料金について「求人に関する特記事項欄」に記載してください。		
転勤の可能性	<input checked="" type="checkbox"/> あり <input type="checkbox"/> なし 転勤範囲: A事業所、B事業所		

※「変更の範囲」とは、雇入れ直後だけでなく、将来の配置転換など今後の見込みも含めた、締結する労働契約期間中での変更の範囲のことをいいます。

③ 有期労働契約を更新する場合の基準

※ 通算契約期間または更新回数の上限を含みます。

- ・ 雇用期間の定めがあり、当初の予定の雇用期間終了時点で契約更新をする可能性がある場合は「契約更新の可能性」欄を「1. あり」に○を付けてください。
- ・ 更新継続が期待される場合は「原則更新」、更新の可能性はあるもののそれが確実ではない場合は「条件付きで更新あり」に○を付けてください。

■ 原則更新の場合は以下のように明示してください。

有期労働契約の通算契約期間または更新回数に上限がある場合

「求人に関する特記事項」欄に「更新上限：有（通算契約期間○年／更新回数○回）」

※更新上限がない場合に、その旨を明示する必要はありません。

■ 条件付きで更新ありの場合は以下のように明示してください。

- ・ 「契約更新の条件」欄に具体的な更新条件を記載
 - ・ 有期労働契約の通算契約期間または更新回数に上限がある場合、同欄に記載
- ※更新上限がない場合に、その旨を明示する必要はありません。

雇用期間	1. 定めなし ② 定めあり(4ヶ月以上) 3. 定めあり(4ヶ月未満) 4. 日雇(日々又は1ヶ月未満) 年 月 日 ~ 年 月 日 又は 1 年 0 ヶ月
契約更新の可能性	①あり(原則更新 ・ 条件付きで更新あり) 2. なし (契約更新の条件: 会社が定める能力評価により判断 (通算契約期間上限4年 / 更新回数上限3回))

Q 就業場所・業務に限定がない場合、どのように記載すればよいですか？

A 就業場所・業務に限定がない場合は、「会社の定める○○」と記載するほか、変更の範囲を一覧表として別途求職者に手交することも考えられますが、求職者とのトラブル防止のため、できる限り就業場所・業務の範囲を明確にするのが望ましいです。

Q 今回の明示事項について、記載欄に書き切れない場合は、どうすればよいですか？

A 今回の明示事項について、指定された欄に書き切れない場合は、求人申込書の「求人に関する特記事項」欄に記載してください。

このリーフレットの内容や具体的な求人票の記載方法については、お近くのハローワークまでお問い合わせください。

令和5年度「労働者派遣・請負適正化セミナー」及び

「職場内のハラスメントに関するセミナー」を開催しました！

高知労働局(局長 中村 克美)では、令和6年1月24日、適正な労働者派遣と請負の実施や職場内のハラスメントについて理解を深めていただくことを目的として、令和5年度「労働者派遣・請負適正化セミナー」及び「職場内のハラスメントに関するセミナー」を開催しました。

当日は、企業51社(54名)の参加があり、セミナー後には多くの企業が相談ブースで相談を受けるなど、参加企業の関心の高さを感じることができました。

労働者派遣事業や請負事業については、高知労働局職業安定課、職場内のハラスメント等については、高知労働局雇用環境・均等室までお問合せください。



職業安定部長より挨拶



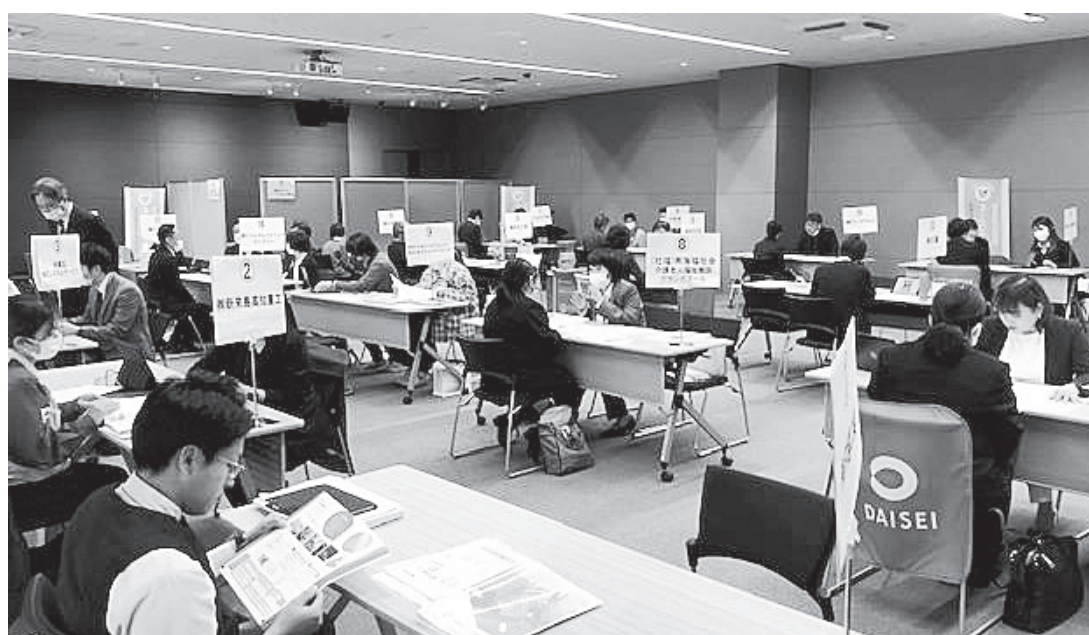
セミナーの状況

「社員育成がんばってる！企業 就職フェア」を開催しました！

高知労働局(局長 中村 克美)では、令和6年2月19日、若年者をはじめとする求職者の県内就職機会の確保並びに県内企業の若年人材確保のため、一体的実施事業の一環として、「社員育成がんばってる！企業 就職フェア」を開催しました。

フェア当日は、企業22社と39名の参加者が来場していただき、就職面接だけでなく、興味のある企業から会社説明を受けられるなど、熱気あふれる雰囲気となりました。

社員のスキルアップなど、人材育成に努めている企業への就職をご希望の方、ぜひお近くのハローワークまでお問い合わせください。



「バス運転手の仕事を知るセミナー及びミニ面接・相談会」

を開催しました！

(令和6年2月21日)

高知労働局（局長 中村克美）は、ハローワーク高知でバス運転手関係の求人・求職のマッチングを促進するため、「バス運転手の仕事を知るセミナー及びミニ面接・相談会」を開催しました。雨の中での開催となりましたが、たくさんの参加者の方に、セミナーを受けていただき、ミニ面接・相談会や観光バスと路線バスの乗車体験もしていただきました。また、当日の様子はRKC高知放送の「こうち eye」で放映されました！

ハローワークでは、お仕事探しに関する相談や職業紹介を行っています。県内全域のバス運転手の求人がありますので、就職ご希望の方は、お近くのハローワークまでお問い合わせください。



【会場】ハローワーク高知 参加企業：9社 参加人数 18人

労 災 保 険 率 表

(単位：1/1,000)

(令和6年4月1日施行)

事業の種類の分類	業種番号	事業の種類	労災保険率
林業	02 又は 03	林業	52
	11	海面漁業（定置網漁業又は海面魚類養殖業を除く。）	18
漁業	12	定置網漁業又は海面魚類養殖業	37
	21	金属鉱業、非金属鉱業（石灰石鉱業又はドロマイト鉱業を除く。）又は石炭鉱業	88
鉱業	23	石灰石鉱業又はドロマイト鉱業	13
	24	原油又は天然ガス鉱業	2.5
	25	採石業	37
	26	その他の鉱業	26
	31	水力発電施設、ずい道等新設事業	34
建設事業	32	道路新設事業	11
	33	舗装工事業	9
	34	鉄道又は軌道新設事業	9
	35	建築事業（既設建築物設備工事業を除く。）	9.5
	38	既設建築物設備工事業	12
	36	機械装置の組立て又は据付けの事業	6
	37	その他の建設事業	15
	製造業	41	食料品製造業
42		繊維工業又は繊維製品製造業	4
44		木材又は木製品製造業	13
45		パルプ又は紙製造業	7
46		印刷又は製本業	3.5
47		化学工業	4.5
48		ガラス又はセメント製造業	6
66		コンクリート製造業	13
62		陶磁器製品製造業	17
49		その他の窯業又は土石製品製造業	23
50		金属精錬業（非鉄金属精錬業を除く。）	6.5
51		非鉄金属精錬業	7
52		金属材料品製造業（鋳物業を除く。）	5
53		鋳物業	16
54		金属製品製造業又は金属加工業（洋食器、刃物、手工具又は一般金物製造業及びめつき業を除く。）	9
63		洋食器、刃物、手工具又は一般金物製造業（めつき業を除く。）	6.5
55		めつき業	6.5
56		機械器具製造業（電気機械器具製造業、輸送用機械器具製造業、船舶製造又は修理業及び計量器、光学機械、時計等製造業を除く。）	5
57		電気機械器具製造業	3
58		輸送用機械器具製造業（船舶製造又は修理業を除く。）	4
59		船舶製造又は修理業	23
60		計量器、光学機械、時計等製造業（電気機械器具製造業を除く。）	2.5
64		貴金属製品、装身具、皮革製品等製造業	3.5
61	その他の製造業	6	
運輸業	71	交通運輸事業	4
	72	貨物取扱事業（港湾貨物取扱事業及び港湾荷役業を除く。）	8.5
	73	港湾貨物取扱事業（港湾荷役業を除く。）	9
	74	港湾荷役業	12
電気、ガス、水道又は熱供給の事業	81	電気、ガス、水道又は熱供給の事業	3
その他の事業	95	農業又は海面漁業以外の漁業	13
	91	清掃、火葬又はと畜の事業	13
	93	ビルメンテナンス業	6
	96	倉庫業、警備業、消毒又は害虫駆除の事業又はゴルフ場の事業	6.5
	97	通信業、放送業、新聞業又は出版業	2.5
	98	卸売業・小売業、飲食店又は宿泊業	3
	99	金融業、保険業又は不動産業	2.5
	94	その他の各種事業	3
	90	船舶所有者の事業	42

用語の説明

- 一 般 = 「パートタイム」以外のものをいう。なお、雇用期間の定めにより「常用」「臨時・季節」に分けられる。
- 常 用 = 雇用契約において、雇用期間の定めがない、または、4か月以上の雇用期間が定められているものをいう。
- パートタイム = 「パートタイム」とは、1日、1週間又は1か月の所定労働時間が当該事業所において、同種の業務に従事する通常の労働者の所定労働時間に比し相当程度短いものをいう。
 なお、「パートタイム」は雇用期間の定めにより、「常用的パートタイム」、「臨時的パートタイム」及び「日雇いのパートタイム」に分けられる。
- 新規求職申込件数 = 期間中に自安定所で新たに受付けた求職申し込みの件数をいう。
- 月間有効求職者数 = 「前月から繰越された有効求職者数」と当月の「新規求職申込件数」の合計数をいう。
- 就 職 件 数 = 自安定所の有効求職者が、自安定所の紹介あっせんにより就職したことを確認した件数をいう。
- ⑤受給者の就職件数 = 受給資格決定後、基本手当の支給を終了するまでの間に安定所の紹介により就職した基本手当受給資格者の就職件数をいう。
- 求 人 倍 率 = 求職者1人当たり、求人がどれだけあるかをみるもので、次の式で計算される。
- $$\text{新規求人倍率} = \frac{\text{新規求人数}}{\text{新規求職者数}} \quad \text{有効求人倍率} = \frac{\text{有効求人数}}{\text{有効求職者数}}$$
- 新 規 求 人 数 = 期間中に新たに受けた求人数（採用予定人員）をいう。
- 月間有効求人数 = 「前月から繰越された有効求人数」と当月の「新規求人数」の合計数をいう。
- 受 給 者 実 人 員 = 失業給付を実際に受けた受給資格者の実数をいう。
- 季 節 調 整 値 = 1年を周期として繰り返す季節的な要因による変動の影響を取り除いた値である。
 （労働関係の季節調整は、厚生労働省においてセンサス局法Ⅱ（X-12-ARIMA）を使用して行われている。）

高知労働局職業安定部のご案内

〒781-9548 高知市南金田1-39

職業安定課	電話 (088) 885-6051
職業対策課	電話 (088) 885-6052
訓練課	電話 (088) 888-6600

ハローワーク（公共職業安定所）のご案内

- ハローワーク高知 〒781-8560 高知市大津乙2536-6
 電話 (088) 878-5320
 ・高知新卒応援ハローワーク 電話 (088) 878-5342
- 附属機関 〒780-0870 高知市本町4-3-41 高知地方合同庁舎1F
 ハローワークジョブセンターほんまち（高知県地域共同就職支援センター）
 - ・職業紹介コーナー 電話 (088) 826-8870
 - ・高知わかもの支援コーナー 〃
 - ・就職支援コーナー 電話 (088) 873-5051
 - ・高知県福祉人材センター相談コーナー 電話 (088) 826-8870
 - ・高知家の女性しごと応援室相談コーナー 〃
- 附属機関 〒780-0841 高知市帯屋町2-1-35 片岡ビル3F
 ・ハローワーク高知若者相談コーナー 電話 (088) 802-2076
- 香美出張所 〒782-0033 香美市土佐山田町旭町1-4-10 電話 (0887) 53-4171
- ハローワーク須崎 〒785-0012 須崎市西糺町4-3 電話 (0889) 42-2566
- ハローワーク四万十 〒787-0012 四万十市右山五月町3-12 電話 (0880) 34-1155
- ハローワーク安芸 〒784-0001 安芸市矢の丸4-4-4 電話 (0887) 34-2111
- ハローワークいの 〒781-2120 吾川郡いの町枝川1943-1 電話 (088) 893-1225