

# 兵庫地方最低賃金審議会

## 第1回兵庫県はん用機械器具等製造業最低賃金専門部会

日時：令和5年8月21日(月)10:00～

場所：兵庫労働局16階 第3共用会議室

### 部 会 次 第

#### 1 開 会

#### 2 議 題

(1) 部会長・部会長代理の選出について

(2) 兵庫県はん用機械器具等製造業最低賃金に係る改正決定の必要性の審議について

(3) その他

#### 3 閉 会

## 令和5年度兵庫地方最低賃金審議会

兵庫県はん用機械器具製造業、生産用機械器具製造業、業務用機械器具製造業最低賃金専門部会委員名簿

	氏名	所属及び役職
公益代表	上林 憲雄	神戸大学大学院 経営学研究科 教授
	桜間 裕章	株式会社 神戸新聞社 元論説委員長
	高階 利徳	兵庫県立大学 国際商経学部 教授
労働者代表	岩崎 和人	JAM山陽 書記長
	坂元 隆一	日本基幹産業労働組合連合会 兵庫県本部 事務局次長
	林 秀彦	JAM山陽 副書記長
使用者代表	下岡 隆	(株)神鋼環境ソリューション 人事労政部長
	東田 貴敏	(株)松田ポンプ製作所 常務取締役
	松下 田佳子	川上塗料(株) 取締役経理本部長

五十音順

## 資料目次

- 資料 No.1 : 令和5年度 特定最低賃金改正の申出状況
- 資料 No.2 : 兵庫県塗料製造業最低賃金外6件の改正決定の必要性の有無及び改正決定について(諮問)(令和5年7月14日)(写)
- 資料 No.3 : 兵庫県最低賃金の改正決定について(答申)(令和5年8月7日)(写)
- 資料 No.4 : 令和5年度最低賃金に関する基礎調査結果(特定最賃)
- 資料 No.5 : 一般職業紹介状況(令和5年6月分)抜粋  
(兵庫労働局職業安定部職業安定課 令和5年8月1日発表)
- 資料 No.6 : 管内金融経済概況(日本銀行神戸支店 2023年7月20日)抜粋
- 資料 No.7 : 毎月勤労統計調査地方調査月報(令和5年5月)抜粋(兵庫県)
- 資料 No.8 : 兵庫県の経済・雇用情勢  
(産業労働部地域経済課 令和5年8月10日公表)抜粋
- 資料 No.9 : 兵庫県鉱工業指数月報(令和5年5月速報)抜粋
- 資料 No.10 : 連合兵庫 2023 春季生活闘争 平均賃金方式 第6回 回答集計  
(連合兵庫 2023年6月1日)
- 資料 No.11 : 2023 年度春季賃上げ状況  
(兵庫県経営者協会 2023年6月21日)
- 資料 No.12 : はん用機械器具等製造業関係最低賃金(令和3年度、令和4年度、全国)

令和5年度専門部会委員一覧表

兵庫県	公益	梅野 巨利	大阪商業大学総合経営学部 教授	電子部品等製造業	公益	梅野 巨利	大阪商業大学総合経営学部 教授
		桜間 裕章	(株)神戸新聞社 元論説委員長			* 千田 直毅	神戸学院大学 経営学部 教授
		山口 隆英	兵庫県立大学 国際商経学部教授			三上 喜美男	(株)神戸新聞社 論説顧問
	労働者	岩崎 和人	JAM山陽 書記長		労働者	末道 辰也	ウシオ電機労働組合 執行委員長
		小西 啓介	日本基幹産業労働組合連合会兵庫県本部事務局長			中島 洋	パナソニックデバイスSUNX電野労働組合執行委員長
		堀井 説也	電機連合兵庫地協 事務局長			堀井 説也	電機連合兵庫地方協議会 事務局長
	使用者	倉本 信二	三ツ星ベルト(株) 取締役常務執行役員 人事部部長		使用者	* 榮永 悟	三相電機(株) 統括管理部長
		松岡 直哉	兵庫県経営者協会 労働政策部長			新山 正幸	三菱電機(株)神戸製作所 総務部長
		吉川 和宏	山陽特殊製鋼(株) 人事・労政部 プロスタッフ主査			松岡 直哉	兵庫県経営者協会 労働政策部長
塗料製造業	公益	上林 憲雄	神戸大学 大学院 経営学研究科 教授	輸送用機械器具製造業	公益	* 千田 直毅	神戸学院大学 経営学部 教授
		坂本 知可	神戸花くま法律事務所 弁護士			三上 喜美男	(株)神戸新聞社 論説顧問
		山口 隆英	兵庫県立大学 国際商経学部教授			山口 隆英	兵庫県立大学 国際商経学部教授
	労働者	浦上 哲也	神東塗料労働組合 中央書記長		労働者	遠藤 義一	ナブテスコ労働組合 中央執行委員長
		* 三浦 圭司	関西ペイント労働組合 中央書記長			小西 啓介	日本基幹産業労働組合連合会兵庫県本部事務局長
		* 森田 直樹	日本労働組合総連合会 兵庫県連合会 副事務局長			多瀬 貴之	川崎重工労働組合 兵庫支部 執行委員長
	使用者	佐々木 保	川上塗料(株) 総務部長		使用者	金子 敏之	(株)IHI 相生事業所 総務部長
		廣利 芳樹	関西ペイント(株)尼崎事業所 事務グループ次長			鈴木 健朗	川崎重工業(株) 人事部労政部労政課長
		吉川 和宏	山陽特殊製鋼(株) 人事・労政部 プロスタッフ主査			松岡 直哉	兵庫県経営者協会 労働政策部長
鉄鋼業	公益	坂本 知可	神戸花くま法律事務所 弁護士	計量器等製造業	公益	梅野 巨利	大阪商業大学総合経営学部 教授
		桜間 裕章	(株)神戸新聞社 元論説委員長			* 千田 直毅	神戸学院大学 経営学部 教授
		高階 利徳	兵庫県立大学 国際商経学部 教授			* 高階 利徳	兵庫県立大学 国際商経学部 教授
	労働者	* 川端 智之	日亜鋼業労働組合 組合長		労働者	岩崎 和人	JAM山陽 書記長
		小西 啓介	日本基幹産業労働組合連合会兵庫県本部事務局長			黒石 尚稔	JAM山陽 兵庫西地協担当オルガナイザー
		* 藤田 修平	虹技労働組合 書記長			津川 久志	ヤマトハカリユニオン 執行委員長
	使用者	* 篠田 兼	(株)神戸製鋼所 人事労政部企画グループ長		使用者	黒田 俊一	(株)第一計器製作所 代表取締役社長
		平泉 博史	日本製鉄(株)瀬戸内製鉄所 労働・購買部長			瀬川 里志	兵庫県中小企業団体中央会 専務理事
		吉川 和宏	山陽特殊製鋼(株) 人事・労政部 プロスタッフ主査			苗村 康夫	(株)岡崎製作所 常務取締役管理本部長
はん用機械器具製造業等	公益	上林 憲雄	神戸大学大学院 経営学研究科 教授	自動車小売業	公益	梅野 巨利	大阪商業大学総合経営学部 教授
		桜間 裕章	(株)神戸新聞社 元論説委員長			* 坂本 知可	神戸花くま法律事務所 弁護士
		高階 利徳	兵庫県立大学 国際商経学部 教授			三上 喜美男	(株)神戸新聞社 論説顧問
	労働者	岩崎 和人	JAM山陽 書記長		労働者	* 篠崎 翔	いすゞ自動車近畿労働組合書記長
		坂元 隆一	日本基幹産業労働組合連合会兵庫県本部事務局長			二宮 惇	兵庫三菱自動車販売労働組合書記長
		林 秀彦	JAM山陽 副書記長			* 森田 直樹	日本労働組合総連合会 兵庫県連合会 副事務局長
	使用者	* 下岡 隆	(株)神鋼環境ソリューション 人事労政部長		使用者	東 健一郎	(株)神戸マツダ 執行役員CHRO
		東田 貴敏	(株)松田ポンプ製作所 常務取締役			今井 晋生	兵庫トヨタ自動車(株) 代表取締役専務
		松下 田佳子	川上塗料(株) 取締役経理本部長			倉本 信二	三ツ星ベルト(株) 取締役常務執行役員 人事部部長

\* : 令和5年度新規担当委員、 : 本審委員、 : 部会長、 : 部会長代理

令和5年度 特定最低賃金申出状況一覧表

兵庫労働局

最低賃金の件名		塗料製造業	鉄鋼業	はん用機械器具製造業、業務用機械器具製造業	電子部品・デバイス・電子回路製造業、電気機械器具製造業、情報通信機械器具製造業	輸送用機械器具製造業	計量器・測定器・分析機器・試験機・測量機械器具製造業	自動車小売業
受理日		5.7.6	5.7.7	5.7.7	5.7.6	5.7.7	5.7.7	5.7.6
申出の内容		改正	改正	改正	改正	改正	改正	改正
申請ケース	労働協約							
	公正競争							
適用労働者数	[分母A]	1,757	19,679	49,816	44,419	13,601	1,638	12,856
合意労働者数	[分子B]	497	9,535	19,889	23,149	6,575	1,181	4,835
		(協約適用労働者数)	(協約適用労働者数)	(協約適用労働者数)	(協約適用労働者数)	(協約適用労働者数)	(協約適用労働者数)	(協約適用労働者数)
合意者割合	B/A × 100%	28.3%	48.5%	39.9%	52.1%	48.3%	72.1%	37.6%
最も低い金額	労働協約(時間額)	1,070円	1,111円	1,040円	1,040円	1,080円	1,008円	1,054円
	公正競争(時間額)							
	算定の方法	時間額の定めによる	月額177,000円を月間労働時間(159.30時間)で除した値	時間額の定めによる	月額167,000円を月間労働時間(160.64時間)で除した値	時間額の定めによる	月額160,000円を月間労働時間(158.66時間)で除した値	時間額の定めによる
現在適用される特定最低賃金額(差額)		1,000円(+70円)	1,024円(+87円)	993円(+47円)	961円(+79円)	1034円(+46円)	963円(+45円)	963円(+91円)
申出者		連合会 関西ペイント労働組合 日本化学エネルギー産業労働組合	兵庫県本部 日本基幹産業労働組合連合会	JAM山陽	電機連合兵庫地方協議会	兵庫県本部 日本基幹産業労働組合連合会	JAM山陽	自動車総連 兵庫地方協議会



兵労発基 0714 第 1 号  
令和 5 年 7 月 1 4 日

兵庫地方最低賃金審議会  
会長 梅野巨利 殿

兵庫労働局長  
金刺義行

兵庫県塗料製造業最低賃金外 6 件の改正決定の  
必要性の有無及び改正決定について（諮問）

最低賃金法（昭和 34 年法律第 137 号）第 15 条第 1 項の規定に基づき、別添のとおり、下記 1 から 7 の最低賃金の改正決定に関する申出があったので、同法第 21 条の規定により、その必要性の有無について、貴会の意見を求める。

また、貴会における審議の結果、下記の最低賃金のうち、改正決定することを必要と認めるとの結論に達した最低賃金の改正決定について、法第 15 条第 2 項の規定に基づき、併せて貴会の調査審議をお願いする。

#### 記

- 1 兵庫県塗料製造業最低賃金（平成 20 年兵庫労働局最低賃金公示第 5 号）
- 2 兵庫県鉄鋼業最低賃金（平成 20 年兵庫労働局最低賃金公示第 6 号）
- 3 兵庫県はん用機械器具製造業、生産用機械器具製造業、業務用機械器具製造業最低賃金（平成 20 年兵庫労働局最低賃金公示第 7 号）
- 4 兵庫県電子部品・デバイス・電子回路製造業、電気機械器具製造業、情報通信機械器具製造業最低賃金（平成 20 年兵庫労働局最低賃金公示第 10 号）
- 5 兵庫県輸送用機械器具製造業最低賃金（平成 20 年兵庫労働局最低賃金公示第 4 号）
- 6 兵庫県計量器・測定器・分析機器・試験機・測量機械器具製造業最低賃金（平成 20 年兵庫労働局最低賃金公示第 3 号）
- 7 兵庫県自動車小売業最低賃金（平成 20 年兵庫労働局最低賃金公示第 2 号）

令和5年8月7日

兵庫労働局長  
金 刺 義 行 殿

兵庫地方最低賃金審議会  
会長 梅 野 巨 利

兵庫県最低賃金の改正決定について（答申）

当審議会は、令和5年7月3日付け兵労発基 0703 第1号をもって貴職から諮問のあった標記のことについて、慎重に調査審議を重ねた結果、別紙のと通りの結論に達したので答申する。

なお、今回の報告に当たっては、以下のことを政府に強く要望する。

- 1 特に中小企業・小規模事業者に配慮しつつ、価格転嫁対策を徹底し、賃上げの原資を確保できるよう、労務費・原材料費・エネルギーコスト上昇分の適切な転嫁に向けた環境整備を迅速かつ強力に行うこと。
- 2 中小企業・小規模事業者が最低賃金を引き上げても、円滑に企業運営を行えるように、現在の「業務改善助成金」制度にとどまらず、社会保険料の事業主負担分の免除・軽減を始めとした社会保険料・税の負担軽減策など十分な支援を行うこと。
- 3 企業物価高騰などの影響を強く受け、業績が圧迫される中小企業・小規模事業者が、労働者を解雇することなく雇用維持できるよう、雇用調整助成金の活用を促進し、適切な支給決定や申請期間の延長等、雇用の維持に取り組む企業への支援を充実させること、及び申請窓口の拡充等十分な配慮を行うこと。

兵庫県最低賃金を次のとおり改正決定すること。

- 1 適用する地域  
兵庫県の区域
- 2 適用する使用者  
前号の地域内で事業を営む使用者
- 3 適用する労働者  
前号の使用者に使用される労働者
- 4 前号の労働者に係る最低賃金額  
1時間 1,001 円
- 5 この最低賃金において賃金に算入しないもの  
精皆勤手当、通勤手当及び家族手当
- 6 効力発生の日  
法定どおり



## 令和5年度最低賃金に関する基礎調査結果（特定最賃）

1	基礎調査全体集計結果	P 1
2	地域別最低賃金及び特定（産業別）最低賃金の特性値一覧	P 2
3	はん用機械器具製造業、生産用機械器具製造業、業務用機械器具製造業関係資料	
	特性値一覧	P 3
	推移グラフ	P 4
	影響率関係表	P 5
	分布グラフ	P 7
	統括表（地域・規模別・年齢別）	P 9
	統括表（男女別）	P 12



集計結果

区分	母集団労働者数	母集団事業所数	調査対象事業所数	必要労働者数	必要事業所数	集計労働者数	集計事業所数	廃止等
兵庫県最低賃金	610,718	84,700	1,409	5,060	710	4,770	597	142
塗料製造業	1,070	43	43	750	40	463	27	4
鉄鋼業	5,451	356	228	1,714	133	1,873	134	9
はん用機械器具製造業、 生産用機械器具製造業、 業務用機械器具製造業	23,780	1,740	302	2,262	188	2,513	165	14
電子部品・デバイス・電子 回路製造業、電気機械器 具製造業、情報通信機械 器具製造業	13,092	674	189	2,099	132	2,042	117	13
輸送用機械器具 製造業	4,044	308	217	1,545	133	1,601	122	6
計量器・測定器・分 析機器・試験機・測 量機械器具製造業	891	52	52	657	45	422	33	3
自動車小売業	10,939	1,520	551	2,035	283	2,370	247	24

## 地域別最低賃金及び特定(産業別)最低賃金の特性値一覧(修正)

最低賃金の区分	年度	未満率 (単位:%)	第1・二十分位数			第1・十分位数			第1・四分位数			中位数		
			金額	増減	増減率	金額	増減	増減率	金額	増減	増減率	金額	増減	増減率
地域別最低賃金	5	2.2	960	△ 30	△ 3 %	960	△ 30	△ 3 %	1,000	△ 30	△ 3.1 %	1,200	△ 0	△ 0 %
	4	1.4	930	△ 30	△ 3.3 %	930	△ 30	△ 3.3 %	970	△ 15	△ 1.6 %	1,200	△ 50	△ 4.3 %
	3	1.5	900	△ 0	△ 0.0 %	900	△ 0	△ 0.0 %	955	△ 5	△ 0.5 %	1,150	△ 3	△ 0.3 %
繊維工業	5	-	-	-	- %	-	-	- %	-	-	- %	-	-	- %
	4	-	-	-	- %	-	-	- %	-	-	- %	-	-	- %
	3	-	-	-	- %	-	-	- %	-	-	- %	-	-	- %
塗料製造業	5	1.3	1,073	▲ 41	▲ 3.7 %	1,132	▲ 41	▲ 3.5 %	1,307	▲ 69	▲ 5.0 %	1,566	▲ 125	▲ 7.4 %
	4	0.7	1,114	△ 47	△ 4.4 %	1,173	△ 18	△ 1.6 %	1,376	△ 46	△ 3.5 %	1,691	△ 95	△ 6.0 %
	3	1.1	1,067	△ 58	△ 5.7 %	1,155	△ 42	△ 3.8 %	1,330	▲ 3	▲ 0.2 %	1,596	▲ 139	▲ 8.0 %
鉄鋼業	5	2.7	1,064	△ 32	△ 3.1 %	1,175	△ 30	△ 2.6 %	1,378	△ 75	△ 5.8 %	1,653	△ 119	△ 7.8 %
	4	3.3	1,032	△ 18	△ 1.8 %	1,145	△ 47	△ 4.3 %	1,303	△ 26	△ 2.0 %	1,534	▲ 9	▲ 0.6 %
	3	1.8	1,014	△ 14	△ 1.4 %	1,098	△ 34	△ 3.2 %	1,277	△ 27	△ 2.2 %	1,543	△ 62	△ 4.2 %
はん用機械器具製造業、 生産用機械器具製造業、 業務用機械器具製造業	5	3.0	1,010	▲ 60	△ 6.3 %	1,096	▲ 92	△ 9.2 %	1,277	▲ 45	△ 0.7 %	1,551	▲ 51	△ 3.4 %
	4	5.3	950	△ 30	△ 3.3 %	1,004	▲ 18	▲ 1.8 %	1,232	△ 8	△ 0.7 %	1,500	▲ 20	▲ 1.3 %
	3	5.9	920	▲ 12	▲ 1.3 %	1,022	△ 22	△ 2.2 %	1,224	△ 42	△ 3.6 %	1,520	△ 43	△ 2.9 %
電子部品・デバイス・電子 回路製造業、電気機械器 具製造業、情報通信機械 器具製造業	5	5.7	960	△ 30	△ 3.2 %	977	△ 15	△ 5.1 %	1,081	△ 94	△ 9.5 %	1,378	△ 92	△ 7.2 %
	4	4.5	930	△ 28	△ 3.1 %	930	△ 15	△ 1.6 %	987	△ 4	△ 0.4 %	1,286	▲ 18	▲ 1.4 %
	3	4.5	902	△ 3	△ 0.3 %	915	△ 15	△ 1.7 %	983	△ 53	△ 5.7 %	1,304	△ 45	△ 3.6 %
輸送用機械器具製造業	5	3.3	1,043	△ 40	△ 4.0 %	1,114	△ 12	△ 1.1 %	1,300	▲ 2	▲ 0.2 %	1,590	△ 71	△ 4.7 %
	4	2.6	1,003	△ 18	△ 1.8 %	1,102	△ 2	△ 0.2 %	1,302	△ 13	△ 1.0 %	1,519	▲ 34	▲ 2.2 %
	3	3.6	985	▲ 20	▲ 2.0 %	1,100	▲ 9	▲ 0.8 %	1,289	△ 20	△ 1.6 %	1,553	△ 13	△ 0.8 %
計量器・測定器・分析機 器・試験機・測量機械器 具製造業	5	5.9	960	△ 29	△ 3.1 %	990	△ 50	△ 5.3 %	1,100	△ 37	△ 3.5 %	1,361	△ 15	△ 1.1 %
	4	3.6	931	△ 31	△ 3.4 %	940	△ 0	△ 0.0 %	1,063	△ 55	△ 5.5 %	1,346	△ 101	△ 8.1 %
	3	5.3	900	△ 0	△ 0.0 %	940	△ 0	△ 0.0 %	1,008	▲ 23	▲ 2.2 %	1,245	▲ 46	▲ 3.6 %
各種商品小売業	5	-	-	-	- %	-	-	- %	-	-	- %	-	-	- %
	4	-	-	-	- %	-	-	- %	-	-	- %	-	-	- %
	3	-	-	-	- %	-	-	- %	-	-	- %	-	-	- %
自動車小売業	5	2.1	1,000	△ 20	△ 2.0 %	1,088	△ 59	△ 5.7 %	1,275	△ 48	△ 3.9 %	1,564	△ 114	△ 7.9 %
	4	1.3	980	▲ 7	▲ 0.7 %	1,029	▲ 28	▲ 2.6 %	1,227	▲ 29	▲ 2.3 %	1,450	▲ 90	▲ 5.8 %
	3	2.1	987	△ 24	△ 2.5 %	1,057	△ 7	△ 0.7 %	1,256	△ 19	△ 1.5 %	1,540	△ 26	△ 1.7 %

※ 特性値の欄の上段、中段及び下段はそれぞれ最低賃金に関する基礎調査の令和5年、4年及び3年の数値を示す。また、未満率欄を除き、左から金額、前年対比増減金額、対前年増減率を示す。  
 なお、各数値で△は前年対比増、▲は前年対比減を示す。令和元年度までは事業所数復元による数値、令和2年度以降は労働者数復元による数値である。

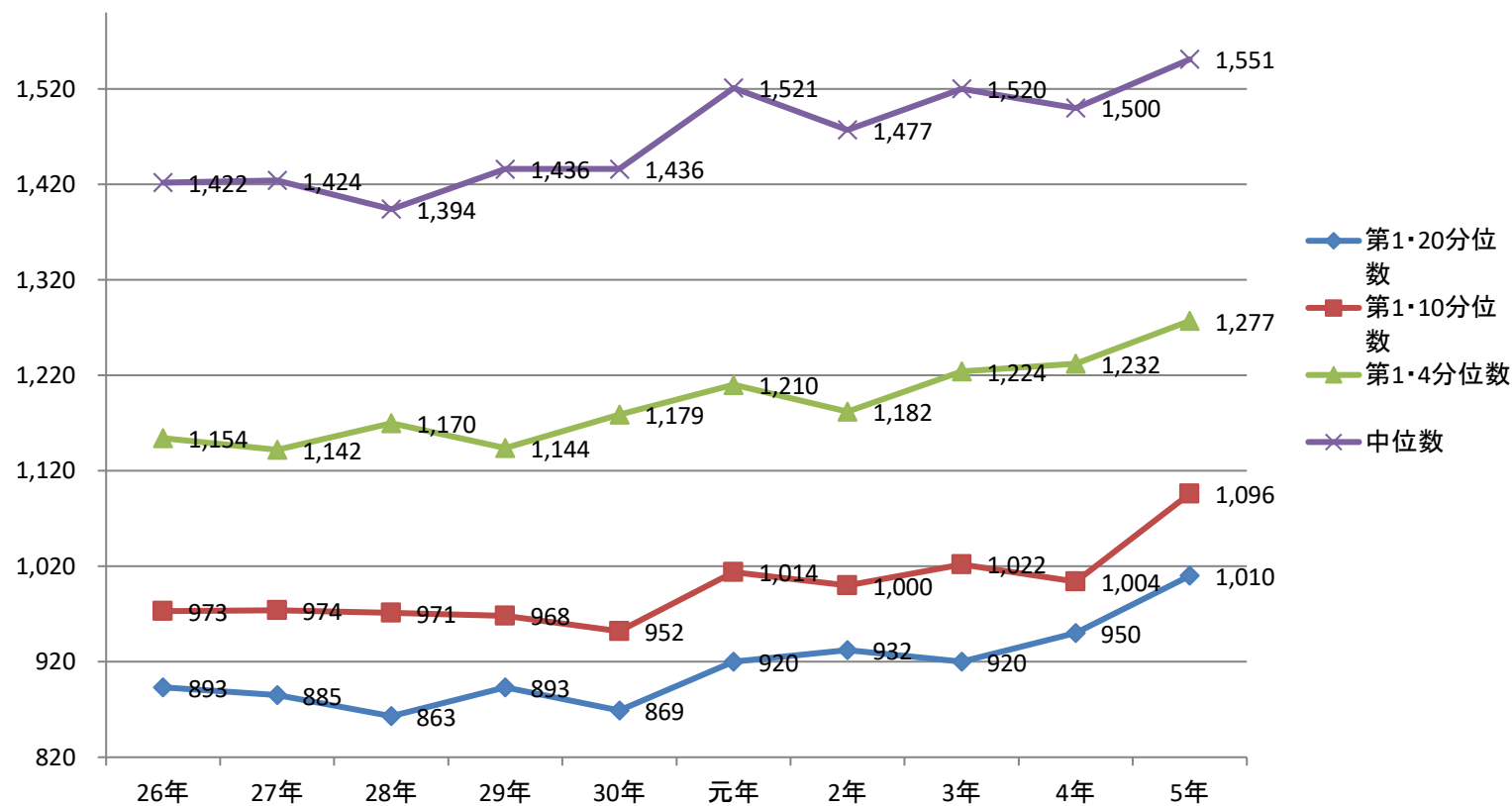
特定(産業別)最低賃金の特性値(はん用機械器具製造業、生産用機械器具製造業、業務用機械器具製造業)

集計区分		年度	第1・二十分位数			第1・十分位数			第1・四分位数			中位数		
全数		5	1,010	△ 60	△ 6.3 %	1,096	△ 92	△ 9.2 %	1,277	△ 45	△ 3.7 %	1,551	△ 51	△ 3.4 %
		4	950	△ 30	△ 3.3 %	1,004	▲ 18	▲ 1.8 %	1,232	△ 8	△ 0.7 %	1,500	▲ 20	▲ 1.3 %
		3	920	▲ 12	▲ 1.3 %	1,022	△ 22	△ 2.2 %	1,224	△ 42	△ 3.6 %	1,520	△ 43	△ 2.9 %
規模別	1~9人	5	1,000	△ 18	△ 1.8 %	1,100	△ 92	△ 9.1 %	1,393	△ 121	△ 9.5 %	1,650	△ 101	△ 6.5 %
		4	982	△ 49	△ 5.3 %	1,008	△ 3	△ 0.3 %	1,272	△ 74	△ 6.2 %	1,549	△ 37	△ 2.4 %
		3	933	△ 3	△ 0.3 %	1,005	△ 5	△ 0.5 %	1,198	▲ 7	▲ 0.6 %	1,512	△ 12	△ 0.8 %
	10~29人	5	1,041	△ 68	△ 7.0 %	1,115	△ 65	△ 6.2 %	1,288	△ 29	△ 2.3 %	1,527	△ 27	△ 1.8 %
		4	973	△ 13	△ 1.4 %	1,050	▲ 3	▲ 0.3 %	1,259	△ 26	△ 2.1 %	1,500	▲ 4	▲ 0.3 %
		3	960	△ 42	△ 4.6 %	1,053	△ 113	△ 12.0 %	1,233	△ 108	△ 9.6 %	1,504	△ 61	△ 4.2 %
	30~99人	5	1,010	△ 80	△ 8.6 %	1,080	△ 90	△ 9.1 %	1,259	△ 64	△ 5.4 %	1,526	△ 50	△ 3.4 %
		4	930	△ 30	△ 3.3 %	990	▲ 12	▲ 1.2 %	1,195	▲ 40	▲ 3.2 %	1,476	▲ 61	▲ 4.0 %
		3	900	▲ 50	▲ 5.3 %	1,002	▲ 21	▲ 2.1 %	1,235	△ 36	△ 3.0 %	1,537	△ 56	△ 3.8 %
地域別	阪神地区(含明石)	5		▲ 940	▲ 100.0 %		▲ 1,000	▲ 100.0 %		▲ 1,270	▲ 100.0 %		▲ 1,545	▲ 100.0 %
		4	940	△ 15	△ 1.6 %	1,000	▲ 40	▲ 3.8 %	1,270	△ 49	△ 4.0 %	1,545	△ 13	△ 0.8 %
		3	925	▲ 13	▲ 1.4 %	1,040	△ 40	△ 4.0 %	1,221	▲ 7	▲ 0.6 %	1,532	▲ 26	▲ 1.7 %
	播磨地区(除明石)	5	1,008	△ 18	△ 1.8 %	1,100	△ 73	△ 7.1 %	1,269	△ 55	△ 4.5 %	1,558	△ 88	△ 6.0 %
		4	990	△ 90	△ 10.0 %	1,027	△ 15	△ 1.5 %	1,214	▲ 26	▲ 2.1 %	1,470	▲ 71	▲ 4.6 %
		3	900	▲ 35	▲ 3.7 %	1,012	△ 8	△ 0.8 %	1,240	△ 82	△ 7.1 %	1,541	△ 113	△ 7.9 %
	県北・淡路地区	5	1,084	△ 156	△ 16.8 %	1,142	△ 195	△ 20.6 %	1,263	△ 198	△ 18.6 %	1,415	△ 46	△ 3.4 %
		4	928	▲ 60	▲ 6.1 %	947	▲ 81	▲ 7.9 %	1,065	▲ 128	▲ 10.7 %	1,369	△ 19	△ 1.4 %
		3	988	△ 88	△ 9.8 %	1,028	△ 111	△ 12.1 %	1,193	△ 122	△ 11.4 %	1,350	▲ 25	▲ 1.8 %

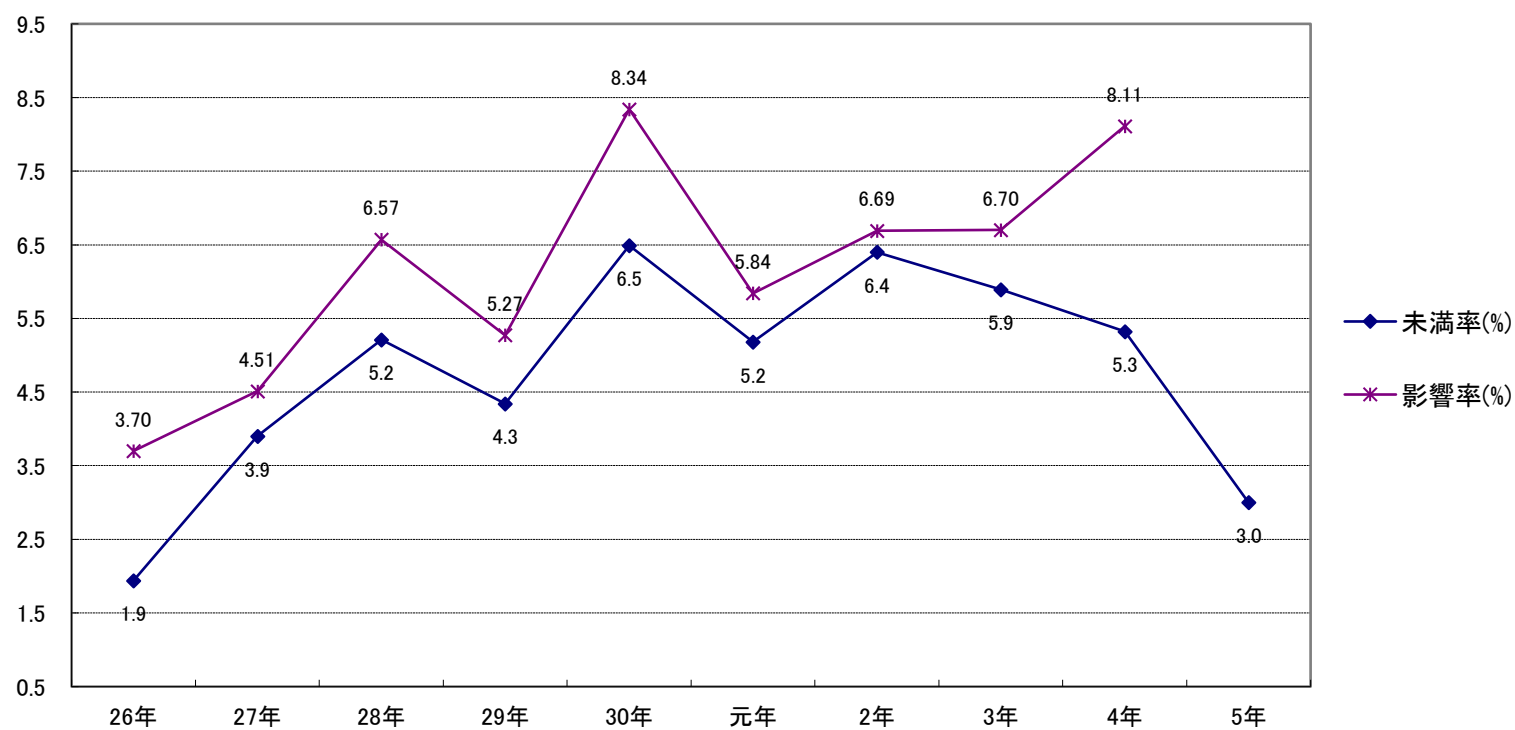
※ 特性値の欄の、上段、中段及び下段はそれぞれ最低賃金に関する基礎調査の令和5年、4年及び3年の数値を示す。  
 また、左から金額、前年対比増減金額、対前年増減率を示す。  
 なお、各数値で△は前年対比増、▲は前年対比減を示す。

はん用機械器具製造業、生産用機械器具製造業、業務用機械器具製造業最低賃金適用業種の特徴値等の推移

	26年	27年	28年	29年	30年	元年	2年	3年	4年	5年
第1・20分位数	893	885	863	893	869	920	932	920	950	1,010
第1・10分位数	973	974	971	968	952	1,014	1,000	1,022	1,004	1,096
第1・4分位数	1,154	1,142	1,170	1,144	1,179	1,210	1,182	1,224	1,232	1,277
中位数	1,422	1,424	1,394	1,436	1,436	1,521	1,477	1,520	1,500	1,551



	26年	27年	28年	29年	30年	元年	2年	3年	4年	5年
未満率(%)	1.9	3.9	5.2	4.3	6.5	5.2	6.4	5.9	5.3	3.0
最賃時間額(円、改正前)	847	858	872	886	900	921	942	944	960	993
最賃時間額(円、改正後)	858	872	886	900	921	942	944	960	993	
引上げ額(円)	11	14	14	14	21	21	2	16	33	
影響率(%)	3.70	4.51	6.57	5.27	8.34	5.84	6.69	6.70	8.11	



※未満率、影響率の計算は、賃金階級幅を平成24年以前は10円、平成25年以降は1円としている。

### 最低賃金引上げ額・率と影響率の関係表

件名	はん用機械器具製造業、生産用機械器具製造業、業務用機械器具製造業				
業種	はん用機械器具製造業				
現行の最低賃金額	時間額	993円			
未満率	3.0%				
項番	時間額			影響率	未満労働者数
	引上げ額	引上げ率	引上げ後時間額		
1	1	0.10	994	3.15	672
2	2	0.20	995	3.18	678
3	3	0.30	996	3.23	690
4	4	0.40	997	3.23	690
5	5	0.50	998	3.23	690
6	6	0.60	999	3.23	690
7	7	0.70	1,000	3.23	690
8	8	0.81	1,001	4.45	950
9	9	0.91	1,002	4.52	965
10	10	1.01	1,003	4.53	968
11	11	1.11	1,004	4.53	968
12	12	1.21	1,005	4.53	968
13	13	1.31	1,006	4.53	968
14	14	1.41	1,007	4.59	980
15	15	1.51	1,008	4.67	998
16	16	1.61	1,009	4.74	1,013
17	17	1.71	1,010	4.77	1,019
18	18	1.81	1,011	5.18	1,107
19	19	1.91	1,012	5.22	1,114
20	20	2.01	1,013	5.32	1,135
21	21	2.11	1,014	5.32	1,135
22	22	2.22	1,015	5.32	1,135
23	23	2.32	1,016	5.45	1,164
24	24	2.42	1,017	5.45	1,164
25	25	2.52	1,018	5.49	1,172
26	26	2.62	1,019	5.49	1,172
27	27	2.72	1,020	5.49	1,172
28	28	2.82	1,021	5.49	1,172
29	29	2.92	1,022	5.61	1,198
30	30	3.02	1,023	5.89	1,257
31	31	3.12	1,024	5.89	1,257
32	32	3.22	1,025	5.89	1,257
33	33	3.32	1,026	6.06	1,293
34	34	3.42	1,027	6.06	1,293
35	35	3.52	1,028	6.07	1,296

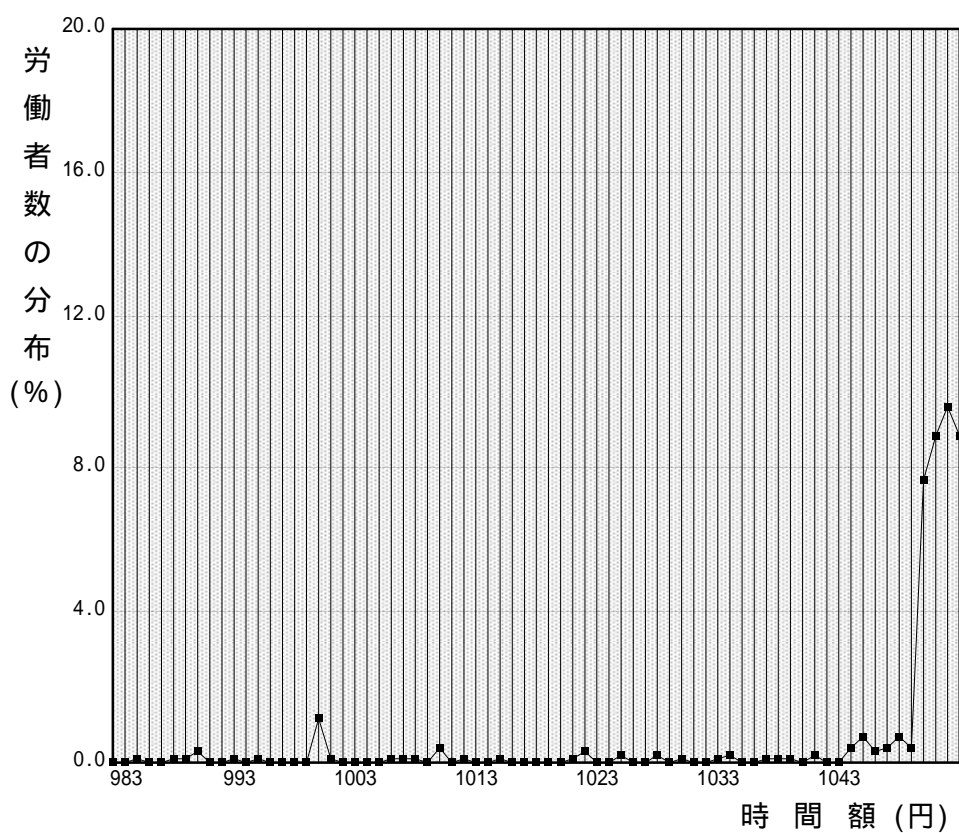
### 最低賃金引上げ額・率と影響率の関係表

件名	はん用機械器具製造業、生産用機械器具製造業、業務用機械器具製造業				
業種	はん用機械器具製造業				
現行の最低賃金額	時間額	993円			
未満率	3.0%				
項番	時間額			影響率	未満労働者数
	引上げ額	引上げ率	引上げ後時間額		
36	36	3.63	1,029	6.29	1,344
37	37	3.73	1,030	6.29	1,344
38	38	3.83	1,031	6.35	1,356
39	39	3.93	1,032	6.39	1,364
40	40	4.03	1,033	6.42	1,370
41	41	4.13	1,034	6.50	1,387
42	42	4.23	1,035	6.70	1,431
43	43	4.33	1,036	6.70	1,431
44	44	4.43	1,037	6.73	1,437
45	45	4.53	1,038	6.80	1,452
46	46	4.63	1,039	6.93	1,479
47	47	4.73	1,040	7.03	1,502
48	48	4.83	1,041	7.03	1,502
49	49	4.93	1,042	7.25	1,547
50	50	5.04	1,043	7.29	1,557

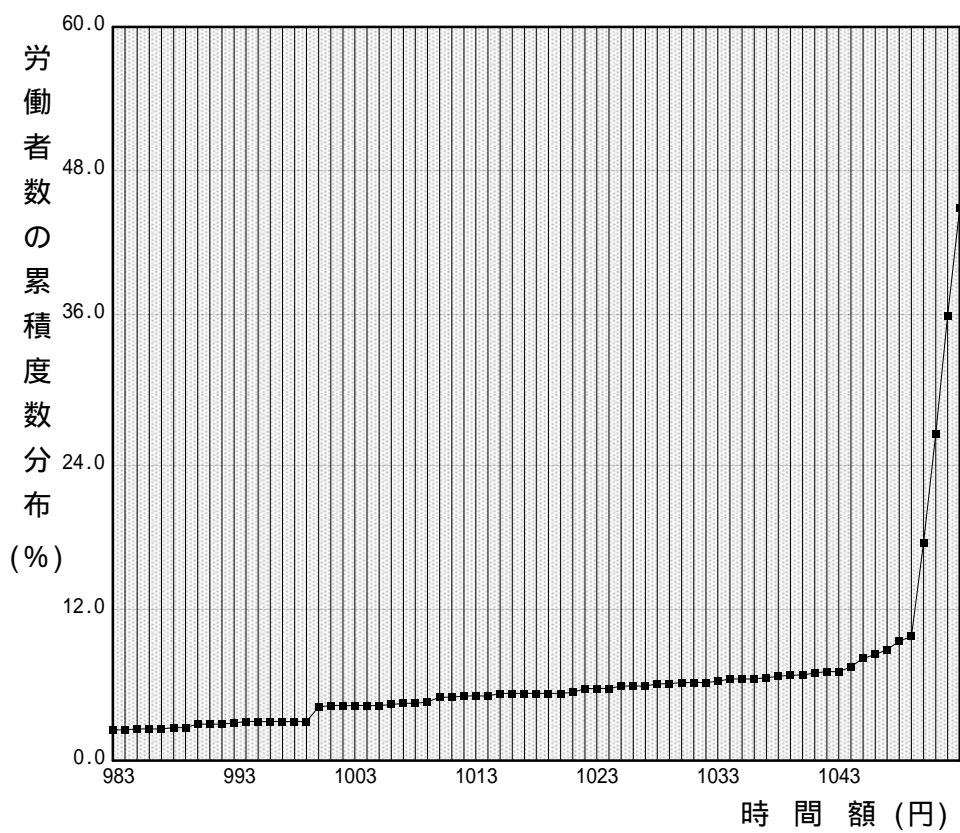
B0-012-00 R 5. 7.28 \* 2ページ



# 時間額に対するその該当労働者数の分布



# 時間額に対するその該当労働者数の累積度数分布



05年 総括表(1) (産業・就業形態別の賃金額級別、規模別、地域別、年齢別表)

産業：11.はん用機械器具製造業12.4就業形態：(全て)

産別適用除外除く

時間当り所定内賃金額 (3手当を除く)	合計	規模別				地域別				年齢別					
		1～9人	10～29人	30～99人		阪神	播磨	県北・淡路		17歳以下	18～19歳	20～54歳	55～59歳	60～64歳	65歳以上
計	21,352	3,146	6,782	11,425	9,967	10,028	1,357				17,177	2,483	1,483		
円	529	73	133	323	249	262	18				363	56	46		
982	(2.5)	(2.3)	(2.0)	(2.8)	(2.5)	(2.6)	(1.3)				(2.1)	(2.2)	(3.1)		
983	(2.5)	(2.3)	(2.0)	(3.0)	249	269	18				369	56	46		
984	(2.5)	(2.3)	(2.0)	(3.0)	249	269	18				369	56	46		
985	(2.6)	(2.3)	(2.0)	(3.0)	256	277	18				377	56	55		
986	(2.6)	(2.3)	(2.0)	(3.0)	256	277	18				377	56	55		
987	(2.6)	(2.3)	(2.0)	(3.0)	256	277	18				377	56	55		
988	(2.7)	(2.3)	(2.0)	(3.2)	256	293	18				393	56	55		
989	(2.7)	(2.3)	(2.0)	(3.3)	256	306	18				406	56	55		
990	(3.0)	(2.3)	(2.0)	(4.1)	304	313	18				440	62	55		
991	(3.0)	(2.3)	(2.0)	(4.1)	312	313	18				447	62	55		
992	(3.0)	(2.3)	(2.0)	(4.1)	312	313	18				447	62	55		
993	(3.1)	(2.3)	(2.0)	(4.1)	341	313	18				469	62	62		
994	(3.2)	(2.3)	(2.0)	(4.1)	348	313	18				475	62	62		
995	(3.2)	(2.7)	(2.0)	(4.1)	359	313	18				487	62	62		
996	(3.2)	(2.7)	(2.0)	(4.1)	359	313	18				487	62	62		
997	(3.2)	(2.7)	(2.0)	(4.1)	359	313	18				487	62	62		
998	(3.2)	(2.7)	(2.0)	(4.1)	359	313	18				487	62	62		
999	(3.2)	(2.7)	(2.0)	(4.1)	359	313	18				487	62	62		
1000	(4.5)	(7.0)	(3.0)	(4.6)	463	469	18				683	94	95		
1001	(4.5)	(7.0)	(3.0)	(4.7)	478	469	18				683	94	95		
1002	(4.5)	(7.0)	(3.0)	(4.7)	478	472	18				686	94	95		
1003	(4.5)	(7.0)	(3.0)	(4.7)	478	472	18				686	94	95		
1004	(4.5)	(7.0)	(3.0)	(4.7)	478	472	18				686	94	95		
1005	(4.5)	(7.0)	(3.0)	(4.7)	478	472	18				686	94	95		
1006	(4.6)	(7.0)	(3.2)	(4.7)	478	484	18				686	94	106		
1007	(4.7)	(7.0)	(3.5)	(4.7)	496	484	18				704	94	106		

1008 -	1008	1,013	221	236	556	503	492	18				94	719	94	106
		(4.7)	(7.0)	(3.5)	(4.9)	(5.0)	(4.9)	(1.3)				(44.6)	(4.2)	(3.8)	(7.2)
1009 -	1009	1,019	221	236	563	503	498	18				94	726	94	106
		(4.8)	(7.0)	(3.5)	(4.9)	(5.0)	(5.0)	(1.3)				(44.6)	(4.2)	(3.8)	(7.2)
1010 -	1010	1,107	221	247	638	579	510	18				94	761	131	121
		(5.2)	(7.0)	(3.6)	(5.8)	(5.8)	(5.1)	(1.3)				(44.6)	(4.4)	(5.3)	(8.2)
1011 -	1011	1,114	221	247	646	586	510	18				94	761	138	121
		(5.2)	(7.0)	(3.6)	(5.7)	(5.9)	(5.1)	(1.3)				(44.6)	(4.4)	(5.6)	(8.2)
1012	1012	1,135	235	247	653	594	524	18				94	769	138	135
		(5.3)	(7.5)	(3.6)	(5.7)	(6.0)	(5.2)	(1.3)				(44.6)	(4.5)	(5.6)	(9.1)
1013	1013	1,135	235	247	653	594	524	18				94	769	138	135
		(5.3)	(7.5)	(3.6)	(5.7)	(6.0)	(5.2)	(1.3)				(44.6)	(4.5)	(5.6)	(9.1)
1014	1014	1,135	235	247	653	594	524	18				94	769	138	135
		(5.3)	(7.5)	(3.6)	(5.7)	(6.0)	(5.2)	(1.3)				(44.6)	(4.5)	(5.6)	(9.1)
1015	1015	1,164	235	247	681	616	530	18				94	797	138	135
		(5.5)	(7.5)	(3.6)	(6.0)	(6.2)	(5.3)	(1.3)				(44.6)	(4.6)	(5.6)	(9.1)
1016	1016	1,164	235	247	681	616	530	18				94	797	138	135
		(5.5)	(7.5)	(3.6)	(6.0)	(6.2)	(5.3)	(1.3)				(44.6)	(4.6)	(5.6)	(9.1)
1017	1017	1,172	235	247	690	616	538	18				94	805	138	135
		(5.5)	(7.5)	(3.6)	(6.0)	(6.2)	(5.4)	(1.3)				(44.6)	(4.7)	(5.6)	(9.1)
1018	1018	1,172	235	247	690	616	538	18				94	805	138	135
		(5.5)	(7.5)	(3.6)	(6.0)	(6.2)	(5.4)	(1.3)				(44.6)	(4.7)	(5.6)	(9.1)
1019	1019	1,172	235	247	690	616	538	18				94	805	138	135
		(5.5)	(7.5)	(3.6)	(6.0)	(6.2)	(5.4)	(1.3)				(44.6)	(4.7)	(5.6)	(9.1)
1020	1020	1,172	235	247	690	616	538	18				94	805	138	135
		(5.5)	(7.5)	(3.6)	(6.0)	(6.2)	(5.4)	(1.3)				(44.6)	(4.7)	(5.6)	(9.1)
1021	1021	1,198	235	247	716	623	557	18				94	832	138	135
		(5.6)	(7.5)	(3.6)	(6.3)	(6.3)	(5.6)	(1.3)				(44.6)	(4.8)	(5.6)	(9.1)
1022	1022	1,257	235	250	772	638	602	18				94	856	141	135
		(5.9)	(7.5)	(3.7)	(6.8)	(6.4)	(6.0)	(1.3)				(59.9)	(5.0)	(5.7)	(9.1)
1023	1023	1,257	235	250	772	638	602	18				94	856	141	135
		(5.9)	(7.5)	(3.7)	(6.8)	(6.4)	(6.0)	(1.3)				(59.9)	(5.0)	(5.7)	(9.1)
1024	1024	1,257	235	250	772	638	602	18				126	856	141	135
		(5.9)	(7.5)	(3.7)	(6.8)	(6.4)	(6.0)	(1.3)				(59.9)	(5.0)	(5.7)	(9.1)
1025	1025	1,293	262	259	772	638	632	23				126	883	147	138
		(6.1)	(8.3)	(3.8)	(6.8)	(6.4)	(6.3)	(1.7)				(59.9)	(5.1)	(5.9)	(9.3)
1026	1026	1,293	262	259	772	638	632	23				126	883	147	138
		(6.1)	(8.3)	(3.8)	(6.8)	(6.4)	(6.3)	(1.7)				(59.9)	(5.1)	(5.9)	(9.3)
1027	1027	1,296	262	262	772	638	635	23				126	886	147	138
		(6.1)	(8.3)	(3.9)	(6.8)	(6.4)	(6.3)	(1.7)				(59.9)	(5.2)	(5.9)	(9.3)
1028	1028	1,344	262	273	808	658	663	23				132	911	147	154
		(6.3)	(8.3)	(4.0)	(7.1)	(6.6)	(6.6)	(1.7)				(62.9)	(5.3)	(5.9)	(10.4)
1029	1029	1,344	262	273	808	658	663	23				132	911	147	154
		(6.3)	(8.3)	(4.0)	(7.1)	(6.6)	(6.6)	(1.7)				(62.9)	(5.3)	(5.9)	(10.4)
1030	1030	1,356	262	277	817	658	675	23				132	911	155	158
		(6.3)	(8.3)	(4.1)	(7.1)	(6.6)	(6.7)	(1.7)				(62.9)	(5.3)	(6.2)	(10.6)
1031	1031	1,364	262	277	825	658	683	23				132	919	155	158
		(6.4)	(8.3)	(4.1)	(7.2)	(6.6)	(6.8)	(1.7)				(62.9)	(5.4)	(6.2)	(10.6)
1032	1032	1,370	262	277	831	664	683	23				132	926	155	158
		(6.4)	(8.3)	(4.1)	(7.3)	(6.7)	(6.8)	(1.7)				(62.9)	(5.4)	(6.2)	(10.6)
1033	1033	1,387	279	277	831	681	683	23				132	926	155	174
		(6.5)	(8.9)	(4.1)	(7.3)	(6.8)	(6.8)	(1.7)				(62.9)	(5.4)	(6.2)	(11.8)
1034	1034	1,431	279	312	839	717	691	23				132	970	155	174
		(6.7)	(8.9)	(4.6)	(7.3)	(7.2)	(6.9)	(1.7)				(62.9)	(5.6)	(6.2)	(11.8)
1035	1035	1,431	279	312	839	717	691	23				132	970	155	174
		(6.7)	(8.9)	(4.6)	(7.3)	(7.2)	(6.9)	(1.7)				(62.9)	(5.6)	(6.2)	(11.8)
1036	1036	1,437	279	312	846	717	697	23				138	970	155	174
		(6.7)	(8.9)	(4.6)	(7.4)	(7.2)	(7.0)	(1.7)				(65.9)	(5.6)	(6.2)	(11.8)

1037	1037	1,452 (6.8)	279 (8.9)	312 (4.6)	860 (7.5)	731 (7.3)	697 (7.0)	23 (1.7)				138 (65.9)	985 (5.7)	155 (6.2)	174 (11.8)
1038	1038	1,479 (6.9)	279 (8.9)	324 (4.8)	875 (7.7)	731 (7.3)	712 (7.1)	35 (2.6)				138 (65.9)	1,011 (5.9)	155 (6.2)	174 (11.8)
1039	1039	1,502 (7.0)	279 (8.9)	324 (4.8)	899 (7.9)	739 (7.4)	728 (7.3)	35 (2.6)				138 (65.9)	1,035 (6.0)	155 (6.2)	174 (11.8)
1040	1040	1,502 (7.0)	279 (8.9)	324 (4.8)	899 (7.9)	739 (7.4)	728 (7.3)	35 (2.6)				138 (65.9)	1,035 (6.0)	155 (6.2)	174 (11.8)
1041	1041	1,547 (7.2)	279 (8.9)	342 (5.0)	926 (8.1)	757 (7.6)	735 (7.3)	56 (4.1)				138 (65.9)	1,073 (6.2)	155 (6.2)	181 (12.2)
1042	1042	1,557 (7.3)	279 (8.9)	342 (5.0)	935 (8.2)	764 (7.7)	735 (7.3)	58 (4.3)				138 (65.9)	1,081 (6.3)	155 (6.2)	183 (12.3)
1043	1043	1,557 (7.3)	279 (8.9)	342 (5.0)	935 (8.2)	764 (7.7)	735 (7.3)	58 (4.3)				138 (65.9)	1,081 (6.3)	155 (6.2)	183 (12.3)
1044	1049	1,639 (7.7)	279 (8.9)	357 (5.3)	1,002 (8.8)	815 (8.2)	766 (7.6)	58 (4.3)				138 (65.9)	1,133 (6.6)	170 (6.8)	198 (13.3)
1050	1059	1,785 (8.4)	293 (9.3)	423 (6.2)	1,069 (9.4)	865 (8.7)	862 (8.6)	58 (4.3)				138 (65.9)	1,262 (7.3)	187 (7.6)	198 (13.3)
1060	1069	1,856 (8.7)	307 (9.8)	454 (6.7)	1,095 (9.6)	879 (8.8)	919 (9.2)	58 (4.3)				151 (72.0)	1,306 (7.6)	187 (7.6)	212 (14.3)
1070	1079	1,947 (9.1)	307 (9.8)	500 (7.4)	1,140 (10.0)	918 (9.2)	971 (9.7)	58 (4.3)				166 (79.2)	1,366 (8.0)	187 (7.6)	228 (15.4)
1080	1089	2,093 (9.8)	307 (9.8)	533 (7.9)	1,253 (11.0)	982 (9.9)	1,030 (10.3)	81 (6.0)				174 (83.1)	1,479 (8.6)	204 (8.2)	235 (15.9)
1090	1099	2,172 (10.2)	307 (9.8)	571 (8.4)	1,294 (11.3)	982 (9.9)	1,107 (11.0)	83 (6.1)				174 (83.1)	1,556 (9.1)	206 (8.3)	235 (15.9)
1100	1199	3,826 (17.9)	478 (15.2)	1,195 (17.6)	2,154 (18.9)	1,750 (17.6)	1,826 (18.2)	250 (18.4)				190 (90.5)	3,036 (17.7)	240 (9.7)	360 (24.3)
1200	1299	5,731 (26.8)	654 (20.8)	1,755 (25.9)	3,321 (29.1)	2,679 (26.9)	2,673 (26.7)	379 (27.9)				210 (100.0)	4,687 (27.3)	353 (14.2)	480 (32.4)
1300	1399	7,792 (36.5)	835 (26.5)	2,511 (37.0)	4,446 (38.9)	3,489 (35.0)	3,686 (36.8)	617 (45.5)					6,474 (37.7)	481 (19.4)	627 (42.3)
1400	1499	9,690 (45.4)	1,014 (32.2)	3,189 (47.0)	5,487 (48.0)	4,379 (43.9)	4,537 (45.2)	774 (57.0)					8,137 (47.4)	598 (24.1)	746 (50.3)
1500	1499	21,352 (100.0)	3,146 (100.0)	6,782 (100.0)	11,425 (100.0)	9,967 (100.0)	10,028 (100.0)	1,357 (100.0)					17,177 (100.0)	2,483 (100.0)	1,483 (100.0)
平均賃金額		278,885	294,106	272,637	278,402	286,270	274,730	255,343				177,388	272,530	331,332	279,053
時間当たり労働時間数		1,653	1,806	1,616	1,632	1,681	1,641	1,528				1,036	1,616	1,935	1,688
月一人当たり労働時間数		168	160	168	171	170	167	167				172	168	171	164
第1・20分位数		1,010	1,000	1,041	1,084	1,008	1,010	1,084				943	1,025	1,010	1,000
第1・10分位数		1,096	1,100	1,115	1,080	1,100	1,084	1,142				963	1,107	1,204	1,028
第1・4分位数		1,277	1,393	1,288	1,269	1,269	1,282	1,263				1,022	1,273	1,519	1,200
中四分位偏差係数		1,551	1,650	1,527	1,526	1,558	1,557	1,415				1,022	1,527	1,840	1,493
四分位偏差係数		0.1973	0.1978	0.1820	0.1981	0.2058	0.1966	0.1369				0.0506	0.1827	0.2126	0.2794

累積構成比

【下段】

累積労働者数

【上段】

総括表(2) (産業・就業形態別の賃金額階級別、性別年齢別表)  
05年

産業：11.はん用機械器具製造業12.生就業形態：(全て)

産別適用除外除く

時間当り所定内賃金額 (3手当を除く)	合計	男							女												
		17歳以下		18～19歳		20～54歳		65歳以上		17歳以下		18～19歳		20～54歳		55～59歳		60～64歳		65歳以上	
		男性計																			
計	21,352	16,933	168	13,627	1,934	1,205	4,419	42	3,550	549	278										
円	529	177	37	90	8	41	353	27	273	47	5										
-	982	(1.0)	(21.9)	(0.7)	(0.4)	(3.4)	(8.0)	(65.3)	(7.7)	(8.6)	(1.9)										
983 -	983	(2.5)	(21.9)	(0.7)	(0.4)	(3.4)	(8.1)	(65.3)	(7.9)	(8.6)	(1.9)										
984 -	984	(2.5)	(21.9)	(0.7)	(0.4)	(3.4)	(8.1)	(65.3)	(7.9)	(8.6)	(1.9)										
985 -	985	(2.6)	(21.9)	(0.7)	(0.4)	(4.1)	(8.3)	(65.3)	(8.1)	(8.6)	(1.9)										
986 -	986	(2.6)	(21.9)	(0.7)	(0.4)	(4.1)	(8.3)	(65.3)	(8.1)	(8.6)	(1.9)										
987 -	987	(2.6)	(21.9)	(0.7)	(0.4)	(4.1)	(8.3)	(65.3)	(8.1)	(8.6)	(1.9)										
988 -	988	(2.7)	(21.9)	(0.8)	(0.4)	(4.1)	(8.3)	(65.3)	(8.1)	(8.6)	(1.9)										
989 -	989	(2.7)	(21.9)	(0.8)	(0.4)	(4.1)	(8.4)	(65.3)	(8.2)	(8.6)	(1.9)										
990 -	990	(3.0)	(30.7)	(0.9)	(0.4)	(4.1)	(9.2)	(65.3)	(9.0)	(9.8)	(1.9)										
991 -	991	(3.0)	(30.7)	(0.9)	(0.4)	(4.1)	(9.2)	(65.3)	(9.0)	(9.8)	(1.9)										
992 -	992	(3.0)	(30.7)	(0.9)	(0.4)	(4.1)	(9.2)	(65.3)	(9.0)	(9.8)	(1.9)										
993 -	993	(3.1)	(30.7)	(1.0)	(0.4)	(4.1)	(9.7)	(65.3)	(9.4)	(9.8)	(4.5)										
994 -	994	(3.2)	(30.7)	(1.0)	(0.4)	(4.1)	(9.8)	(65.3)	(9.6)	(9.8)	(4.5)										
995 -	995	(3.2)	(30.7)	(1.0)	(0.4)	(4.1)	(10.1)	(65.3)	(9.9)	(9.8)	(4.5)										
996 -	996	(3.2)	(30.7)	(1.0)	(0.4)	(4.1)	(10.1)	(65.3)	(9.9)	(9.8)	(4.5)										
997 -	997	(3.2)	(30.7)	(1.0)	(0.4)	(4.1)	(10.1)	(65.3)	(9.9)	(9.8)	(4.5)										
998 -	998	(3.2)	(30.7)	(1.0)	(0.4)	(4.1)	(10.1)	(65.3)	(9.9)	(9.8)	(4.5)										
999 -	999	(3.2)	(30.7)	(1.0)	(0.4)	(4.1)	(10.1)	(65.3)	(9.9)	(9.8)	(4.5)										
1,000 -	1,000	(4.5)	(39.5)	(1.1)	(1.1)	(6.3)	(14.7)	(65.3)	(14.9)	(13.1)	(6.8)										
1,001 -	1,001	(4.5)	(39.5)	(1.1)	(1.1)	(6.3)	(14.7)	(65.3)	(14.9)	(13.1)	(6.8)										
1,002 -	1,002	(4.5)	(39.5)	(1.1)	(1.1)	(6.3)	(14.7)	(65.3)	(15.0)	(13.1)	(6.8)										
1,003 -	1,003	(4.5)	(39.5)	(1.1)	(1.1)	(6.3)	(14.7)	(65.3)	(15.0)	(13.1)	(6.8)										
1,004 -	1,004	(4.5)	(39.5)	(1.1)	(1.1)	(6.3)	(14.7)	(65.3)	(15.0)	(13.1)	(6.8)										
1,005 -	1,005	(4.5)	(39.5)	(1.1)	(1.1)	(6.3)	(14.7)	(65.3)	(15.0)	(13.1)	(6.8)										
1,006 -	1,006	(4.6)	(39.5)	(1.1)	(1.1)	(7.2)	(14.7)	(65.3)	(15.0)	(13.1)	(6.8)										
1,007 -	1,007	(4.7)	(39.5)	(1.1)	(1.1)	(7.2)	(15.2)	(65.3)	(15.5)	(13.1)	(6.8)										

1,008 -	1,008	1,013	328		66	152	22	87	685		27	567	72	19
		(4.7)	(1.9)		(39.5)	(1.1)	(1.1)	(7.2)	(15.5)		(65.3)	(16.0)	(13.1)	(6.8)
1,009 -	1,009	1,019	328		66	152	22	87	692		27	573	72	19
		(4.8)	(1.9)		(39.5)	(1.1)	(1.1)	(7.2)	(15.7)		(65.3)	(16.2)	(13.1)	(6.8)
1,010 -	1,010	1,107	328		66	152	22	87	779		27	609	109	34
		(5.2)	(1.9)		(39.5)	(1.1)	(1.1)	(7.2)	(17.6)		(65.3)	(17.2)	(19.8)	(12.1)
1,011 -	1,011	1,114	328		66	152	22	87	786		27	609	116	34
		(5.2)	(1.9)		(39.5)	(1.1)	(1.1)	(7.2)	(17.8)		(65.3)	(17.2)	(21.2)	(12.1)
1,012	1,012	1,135	342		66	152	22	101	794		27	617	116	34
		(5.3)	(2.0)		(39.5)	(1.1)	(1.1)	(8.4)	(18.0)		(65.3)	(17.4)	(21.2)	(12.1)
1,013	1,013	1,135	342		66	152	22	101	794		27	617	116	34
		(5.3)	(2.0)		(39.5)	(1.1)	(1.1)	(8.4)	(18.0)		(65.3)	(17.4)	(21.2)	(12.1)
1,014	1,014	1,135	342		66	152	22	101	794		27	617	116	34
		(5.3)	(2.0)		(39.5)	(1.1)	(1.1)	(8.4)	(18.0)		(65.3)	(17.4)	(21.2)	(12.1)
1,015	1,015	1,164	370		66	181	22	101	794		27	617	116	34
		(5.5)	(2.2)		(39.5)	(1.3)	(1.1)	(8.4)	(18.0)		(65.3)	(17.4)	(21.2)	(12.1)
1,016	1,016	1,164	370		66	181	22	101	794		27	617	116	34
		(5.5)	(2.2)		(39.5)	(1.3)	(1.1)	(8.4)	(18.0)		(65.3)	(17.4)	(21.2)	(12.1)
1,017	1,017	1,172	378		66	189	22	101	794		27	617	116	34
		(5.5)	(2.2)		(39.5)	(1.4)	(1.1)	(8.4)	(18.0)		(65.3)	(17.4)	(21.2)	(12.1)
1,018	1,018	1,172	378		66	189	22	101	794		27	617	116	34
		(5.5)	(2.2)		(39.5)	(1.4)	(1.1)	(8.4)	(18.0)		(65.3)	(17.4)	(21.2)	(12.1)
1,019	1,019	1,172	378		66	189	22	101	794		27	617	116	34
		(5.5)	(2.2)		(39.5)	(1.4)	(1.1)	(8.4)	(18.0)		(65.3)	(17.4)	(21.2)	(12.1)
1,020	1,020	1,172	378		66	189	22	101	794		27	617	116	34
		(5.5)	(2.2)		(39.5)	(1.4)	(1.1)	(8.4)	(18.0)		(65.3)	(17.4)	(21.2)	(12.1)
1,021	1,021	1,198	397		66	208	22	101	801		27	624	116	34
		(5.6)	(2.3)		(39.5)	(1.5)	(1.1)	(8.4)	(18.1)		(65.3)	(17.6)	(21.2)	(12.1)
1,022	1,022	1,257	445		90	232	22	101	812		36	624	119	34
		(5.9)	(2.6)		(53.6)	(1.7)	(1.1)	(8.4)	(18.4)		(84.8)	(18.3)	(22.7)	(13.3)
1,023	1,023	1,257	445		90	232	22	101	812		36	624	119	34
		(5.9)	(2.6)		(53.6)	(1.7)	(1.1)	(8.4)	(18.4)		(84.8)	(18.3)	(22.7)	(13.3)
1,024	1,024	1,257	445		90	232	22	101	812		36	624	119	34
		(5.9)	(2.6)		(53.6)	(1.7)	(1.1)	(8.4)	(18.4)		(84.8)	(18.4)	(21.7)	(12.1)
1,025	1,025	1,293	445		90	232	22	101	848		36	651	124	37
		(6.1)	(2.6)		(53.6)	(1.7)	(1.1)	(8.4)	(19.2)		(84.8)	(18.3)	(22.7)	(13.3)
1,026	1,026	1,293	445		90	232	22	101	848		36	651	124	37
		(6.1)	(2.6)		(53.6)	(1.7)	(1.1)	(8.4)	(19.2)		(84.8)	(18.3)	(22.7)	(13.3)
1,027	1,027	1,296	445		90	232	22	101	851		36	654	124	37
		(6.1)	(2.6)		(53.6)	(1.7)	(1.1)	(8.4)	(19.3)		(84.8)	(18.4)	(22.7)	(13.3)
1,028	1,028	1,344	469		96	250	22	101	875		36	662	124	53
		(6.3)	(2.8)		(57.4)	(1.8)	(1.1)	(8.4)	(19.8)		(84.8)	(18.6)	(22.7)	(19.2)
1,029	1,029	1,344	469		96	250	22	101	875		36	662	124	53
		(6.3)	(2.8)		(57.4)	(1.8)	(1.1)	(8.4)	(19.8)		(84.8)	(18.6)	(22.7)	(19.2)
1,030	1,030	1,356	469		96	250	22	101	886		36	662	133	56
		(6.3)	(2.8)		(57.4)	(1.8)	(1.1)	(8.4)	(20.1)		(84.8)	(18.6)	(24.2)	(20.3)
1,031	1,031	1,364	477		96	258	22	101	886		36	662	133	56
		(6.4)	(2.8)		(57.4)	(1.9)	(1.1)	(8.4)	(20.1)		(84.8)	(18.6)	(24.2)	(20.3)
1,032	1,032	1,370	477		96	258	22	101	893		36	668	133	56
		(6.4)	(2.8)		(57.4)	(1.9)	(1.1)	(8.4)	(20.2)		(84.8)	(18.8)	(24.2)	(20.3)
1,033	1,033	1,387	494		96	258	22	118	893		36	668	133	56
		(6.5)	(2.9)		(57.4)	(1.9)	(1.1)	(9.8)	(20.2)		(84.8)	(18.8)	(24.2)	(20.3)
1,034	1,034	1,431	502		96	266	22	118	929		36	704	133	56
		(6.7)	(3.0)		(57.4)	(2.0)	(1.1)	(9.8)	(21.0)		(84.8)	(19.8)	(24.2)	(20.3)
1,035	1,035	1,431	502		96	266	22	118	929		36	704	133	56
		(6.7)	(3.0)		(57.4)	(2.0)	(1.1)	(9.8)	(21.0)		(84.8)	(19.8)	(24.2)	(20.3)
1,036	1,036	1,437	509		103	266	22	118	929		36	704	133	56
		(6.7)	(3.0)		(61.2)	(2.0)	(1.1)	(9.8)	(21.0)		(84.8)	(19.8)	(24.2)	(20.3)

1.037	1,037	1,452 (6.8)	516 (3.0)	103 (61.2)	273 (2.0)	22 (1.1)	118 (9.8)	936 (21.2)	711 (20.0)	133 (24.2)	56 (20.3)
1.038	1,038	1,479 (6.9)	516 (3.0)	103 (61.2)	273 (2.0)	22 (1.1)	118 (9.8)	962 (21.8)	738 (20.8)	133 (24.2)	56 (20.3)
1.039	1,039	1,502 (7.0)	540 (3.2)	103 (61.2)	297 (2.2)	22 (1.1)	118 (9.8)	962 (21.8)	738 (20.8)	133 (24.2)	56 (20.3)
1.040	1,040	1,502 (7.0)	540 (3.2)	103 (61.2)	297 (2.2)	22 (1.1)	118 (9.8)	962 (21.8)	738 (20.8)	133 (24.2)	56 (20.3)
1.041	1,041	1,547 (7.2)	546 (3.2)	103 (61.2)	297 (2.2)	22 (1.1)	124 (10.3)	1,001 (22.7)	776 (21.9)	133 (24.2)	56 (20.3)
1.042	1,042	1,557 (7.3)	556 (3.3)	103 (61.2)	304 (2.2)	22 (1.1)	126 (10.5)	1,001 (22.7)	776 (21.9)	133 (24.2)	56 (20.3)
1.043	1,043	1,557 (7.3)	556 (3.3)	103 (61.2)	304 (2.2)	22 (1.1)	126 (10.5)	1,001 (22.7)	776 (21.9)	133 (24.2)	56 (20.3)
1.044	1,049	1,639 (7.7)	571 (3.4)	103 (61.2)	320 (2.3)	22 (1.1)	126 (10.5)	1,068 (24.2)	814 (22.9)	147 (26.9)	71 (25.6)
1.050	1,059	1,785 (8.4)	628 (3.7)	103 (61.2)	377 (2.8)	22 (1.1)	126 (10.5)	1,157 (26.2)	885 (24.9)	165 (30.1)	71 (25.6)
1.060	1,069	1,856 (8.7)	635 (3.7)	109 (65.0)	377 (2.8)	22 (1.1)	126 (10.5)	1,221 (27.6)	929 (26.2)	165 (30.1)	85 (30.6)
1.070	1,079	1,947 (9.1)	670 (4.0)	124 (74.0)	397 (2.9)	22 (1.1)	126 (10.5)	1,277 (28.9)	969 (27.3)	165 (30.1)	101 (36.5)
1.080	1,089	2,093 (9.8)	752 (4.4)	132 (78.8)	471 (3.5)	22 (1.1)	126 (10.5)	1,341 (30.3)	1,008 (28.4)	182 (33.2)	109 (39.1)
1.090	1,099	2,172 (10.2)	788 (4.7)	132 (78.8)	507 (3.7)	22 (1.1)	126 (10.5)	1,384 (31.3)	1,049 (29.5)	184 (33.6)	109 (39.1)
1.100	1,199	3,826 (17.9)	1,838 (10.9)	148 (88.1)	1,446 (10.6)	42 (2.2)	201 (16.7)	1,989 (45.0)	1,590 (44.8)	198 (36.1)	159 (57.0)
1.200	1,299	5,731 (26.8)	3,134 (18.5)	168 (100.0)	2,592 (19.0)	81 (4.2)	293 (24.4)	2,596 (58.8)	2,095 (59.0)	273 (49.7)	187 (67.2)
1.300	1,399	7,792 (36.5)	4,810 (28.4)		4,052 (29.7)	173 (8.9)	418 (34.7)	2,981 (67.5)	2,422 (68.2)	308 (56.2)	209 (75.1)
1.400	1,499	9,690 (45.4)	6,455 (38.1)		5,504 (40.4)	254 (13.1)	530 (44.0)	3,235 (73.2)	2,633 (74.2)	344 (62.7)	216 (77.8)
1.500	1,499	21,352 (100.0)	16,933 (100.0)		13,627 (100.0)	1,934 (100.0)	1,205 (100.0)	4,419 (100.0)	3,550 (100.0)	549 (100.0)	278 (100.0)
月平均賃金額	278,885	1,653	295,556	178,899	288,972	353,562	293,158	215,004	209,421	252,980	217,940
時間当たり労働時間数	1,653	1,733	1,733	1,049	1,693	2,046	1,769	1,345	1,320	1,542	1,336
第1・2・0分位数	168	171	171	171	171	174	165	158	157	161	164
第1・1・0分位数	1,010	1,100	1,100	965	1,120	1,323	1,000	967	970	960	1,000
第1・4分位数	1,096	1,190	1,190	973	1,193	1,401	1,041	995	1,000	1,000	1,010
中四分位偏差係数	1,277	1,369	1,369	990	1,359	1,637	1,303	1,050	1,063	1,049	1,049
	1,551	1,627	1,627	1,022	1,597	1,958	1,687	1,237	1,237	1,318	1,160
	0.1973	0.1869	0.1869	0.0480	0.1702	0.1794	0.2332	0.1930	0.1770	0.2666	0.1443

【上段】 累積労働者数

【下段】 累積構成比



兵庫労働局発表  
 令和5年8月1日(火)  
 午前8時30分 解禁

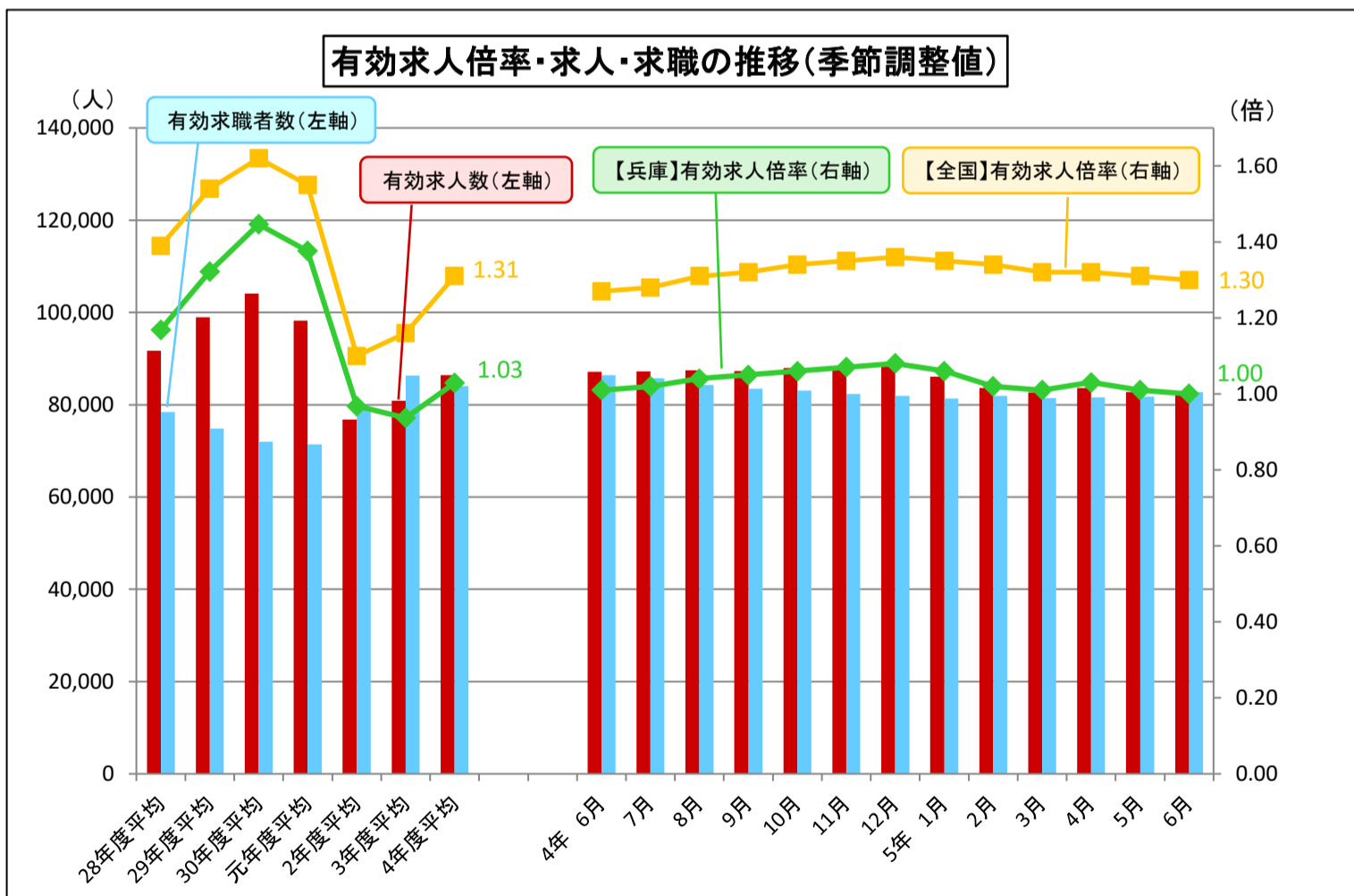
【照会先】  
 職業安定部職業安定課  
 職業安定課長 高野 英樹  
 地方労働市場情報官 木田 佳伯  
 電話 078-367-0792

## 一般職業紹介状況(令和5年6月分)

～県内の雇用情勢の概況～

### 有効求人倍率等(季節調整値)の動向

- ◎ 有効求人倍率は**1.00倍**で、前月と比べて**0.01ポイント**下回りました。
  - 有効求人数は82,626人で、前月と比べて**0.2%減**となりました。
  - 有効求職者数は82,705人で、前月と比べて**1.2%増**となりました。
  - 新規求人倍率は**1.84倍**で、前月と比べて**0.11ポイント**上回りました。
- ◎ 県内の雇用失業情勢は、持ち直しの動きにやや弱さがみられる。物価上昇等が雇用に与える影響に引き続き注意する必要がある。



(注) 年度平均の数値は原数値で月別の数値は季節調整値である。令和4年12月以前の季節調整値は、令和5年1月分公表時に新季節指数により改定されている。

次回公表予定日 令和5年8月29日(火)

本資料における令和3年9月以降の数値については、ハローワークインターネットサービスの機能拡充に伴う「オンライン登録者」及び「オンライン自主応募による就職件数」等が含まれている。

## 前月との比較(季節調整値)

### 1 新規求人・新規求職の動き

新規求人数は28,845人で、前月比2.6%増と2か月ぶりに増加し、新規求職者数は15,664人で、前月比3.4%減と2か月連続して減少しました。

今月の新規求人倍率は1.84倍となり、前月と比べて0.11ポイント上回り、3か月ぶりに増加しました。

### 2 有効求人・有効求職の動き

有効求人数は82,626人で、前月比0.2%減と2か月連続して減少し、有効求職者数は82,705人で、前月比1.2%増と3か月連続して増加しました。

今月の有効求人倍率は1.00倍となり、前月と比べて0.01ポイント下回り、2か月連続して減少しました。

第1表 求人・求職・求人倍率の状況(時系列)(季節調整値)

	新規求人数		新規求職者数		新規求人倍率		有効求人数		有効求職者数		有効求人倍率	
		前月比		前月比		前月差		前月比		前月比		前月差
4年 6月	30,327	2.0	16,639	0.1	1.82	0.03	87,130	1.2	86,393	▲ 0.9	1.01	0.02
7月	30,656	1.1	16,232	▲ 2.4	1.89	0.07	87,233	0.1	85,766	▲ 0.7	1.02	0.01
8月	29,475	▲ 3.9	15,906	▲ 2.0	1.85	▲ 0.04	87,466	0.3	84,327	▲ 1.7	1.04	0.02
9月	30,015	1.8	16,234	2.1	1.85	0.00	87,290	▲ 0.2	83,514	▲ 1.0	1.05	0.01
10月	30,517	1.7	16,133	▲ 0.6	1.89	0.04	87,950	0.8	83,032	▲ 0.6	1.06	0.01
11月	29,818	▲ 2.3	15,683	▲ 2.8	1.90	0.01	87,888	▲ 0.1	82,312	▲ 0.9	1.07	0.01
12月	29,890	0.2	16,052	2.4	1.86	▲ 0.04	88,218	0.4	81,915	▲ 0.5	1.08	0.01
5年 1月	29,248	▲ 2.1	15,479	▲ 3.6	1.89	0.03	86,059	▲ 2.4	81,389	▲ 0.6	1.06	▲ 0.02
2月	28,411	▲ 2.9	15,797	2.1	1.80	▲ 0.09	83,679	▲ 2.8	81,915	0.6	1.02	▲ 0.04
3月	28,577	0.6	15,523	▲ 1.7	1.84	0.04	82,684	▲ 1.2	81,470	▲ 0.5	1.01	▲ 0.01
4月	28,842	0.9	16,450	6.0	1.75	▲ 0.09	83,670	1.2	81,619	0.2	1.03	0.02
5月	28,111	▲ 2.5	16,213	▲ 1.4	1.73	▲ 0.02	82,761	▲ 1.1	81,744	0.2	1.01	▲ 0.02
6月	28,845	2.6	15,664	▲ 3.4	1.84	0.11	82,626	▲ 0.2	82,705	1.2	1.00	▲ 0.01

※新規学卒者を除く、パートタイムを含む全数。▲は減少である。

※令和4年12月以前の季節調整値は、令和5年1月分公表時に新季節指数により改定されている。

### (参考) 就業地別新規求人・有効求人の動き

就業地別の新規求人数は32,821人で、前月比0.7%減と2か月連続して減少しました。

新規求人倍率は2.10倍となり、前月と比べて0.06ポイント上回り、5か月ぶりに増加しました。

また、有効求人数は95,383人で、前月比0.1%増と2か月ぶりに増加しました。

有効求人倍率は1.15倍となり、前月と比べて0.02ポイント下回り、3か月ぶりに減少しました。

## 管内金融経済概況

(概況)

管内の景気は、持ち直している。

個人消費は、回復に向けた動きが広がっている。設備投資は、増加している。住宅投資は、持ち直している。公共投資は、弱めの動きとなっている。輸出は、増勢が鈍化している。

こうした中、生産は、横ばい圏内の動きとなっている。雇用・所得環境は、全体として緩やかに改善している。消費者物価（除く生鮮食品）は、前年を上回って推移している。

### 1. 最終需要の動向

個人消費は、回復に向けた動きが広がっている。

百貨店販売額は、回復している。スーパー販売額、家電販売額は、堅調に推移している。乗用車新車登録台数は、一段と持ち直している。

県内観光地入込客数は、回復している。神戸市内主要ホテルの客室稼働率は、持ち直している。

設備投資は、増加している。

6月短観における管内企業の設備投資計画をみると、需要好調な分野での能力増強投資や、中長期的な成長に向けた研究開発・ソフトウェア投資を背景に、増加している。

住宅投資は、持ち直している。

公共投資は、弱めの動きとなっている。

輸出は、増勢が鈍化している。

## 2. 生産の動向

生産は、横ばい圏内の動きとなっている。

主要業種別にみると、はん用・生産用・業務用機械は、増加している。化学は、高水準で推移している。電気機械は、持ち直しの動きが一服している。食料品は、持ち直しの動きが続いている。輸送機械は、持ち直している。鉄鋼は、弱めの動きが続いている。金属製品は、横ばい圏内の動きとなっている。

## 3. 雇用・所得の動向

雇用・所得環境は、全体として緩やかに改善している。

## 4. 物価の動向

消費者物価（神戸市、除く生鮮食品）は、前年を上回って推移している。

## 5. 倒産の動向

企業倒産は、件数、負債総額ともに前年を上回った。

## 6. 金融面の動向

貸出金（末残）は、前年を上回っている。この間、貸出約定平均金利（ストック・総合）は、前月比低下した。

預金（末残）は、前年を上回っている。

以 上

本資料は、日本銀行神戸支店のホームページにも掲載しています  
(<https://www3.boj.or.jp/kobe/>)。

# 毎月勤労統計調査地方調査月報

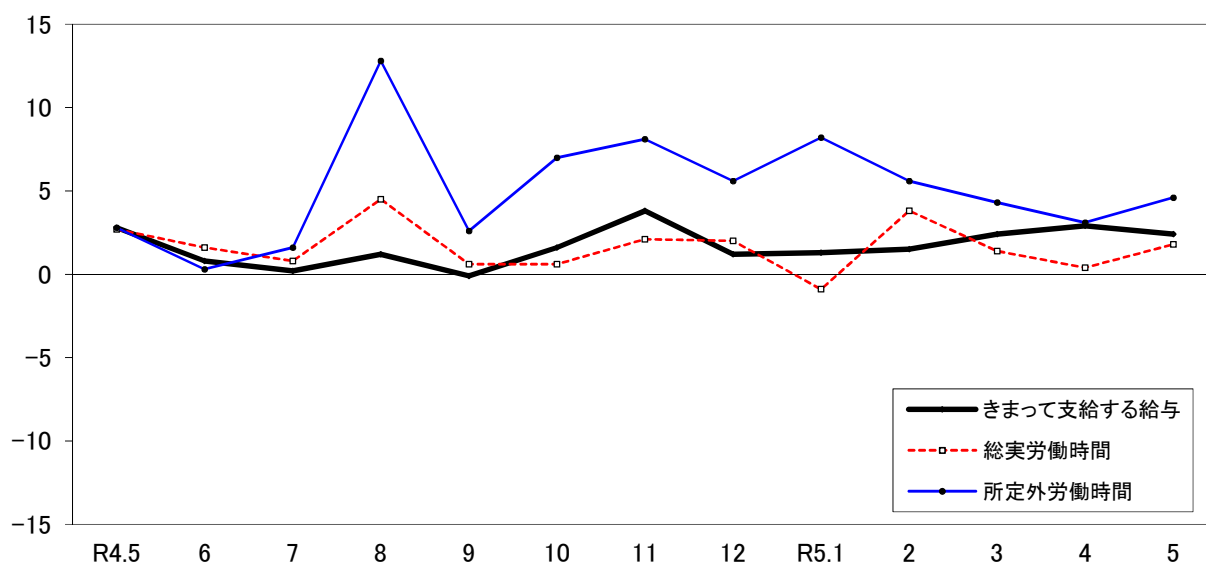
—賃金、労働時間及び雇用の動き—

令和5年5月

## 主な動き（事業所規模：5人以上）

- 「きまって支給する給与」は、前年同月比 2. 4%増加
- 「総実労働時間」は、前年同月比 1. 8%増加
- 「所定外労働時間」は、前年同月比 4. 6%増加

対前年増減率の推移（調査産業計：事業所規模5人以上）



# I 調査結果の概要

## <事業所規模：5人以上>

### 1 賃金の動き

1人平均の月間の現金給与総額は、279,471円で前年同月比7.2%増であった。

現金給与総額のうち、きまって支給する給与は、255,216円で2.4%増、うち所定内給与は、236,774円で2.4%増であった。特別に支払われた給与は、24,255円であった。（図1）

実質賃金は、現金給与総額で前年同月比2.8%増、きまって支給する給与で1.8%減であった。

なお、常用労働者のうち一般労働者の現金給与総額は378,572円、パートタイム労働者は、98,777円であった。

### 2 労働時間の動き

総実労働時間は、129.0時間で前年同月比1.8%増であった。

総実労働時間のうち、所定内労働時間は、120.0時間で1.7%増、所定外労働時間は、9.0時間で4.6%増となった。（図2）

また、製造業の所定外労働時間は、12.3時間で5.3%減であった。

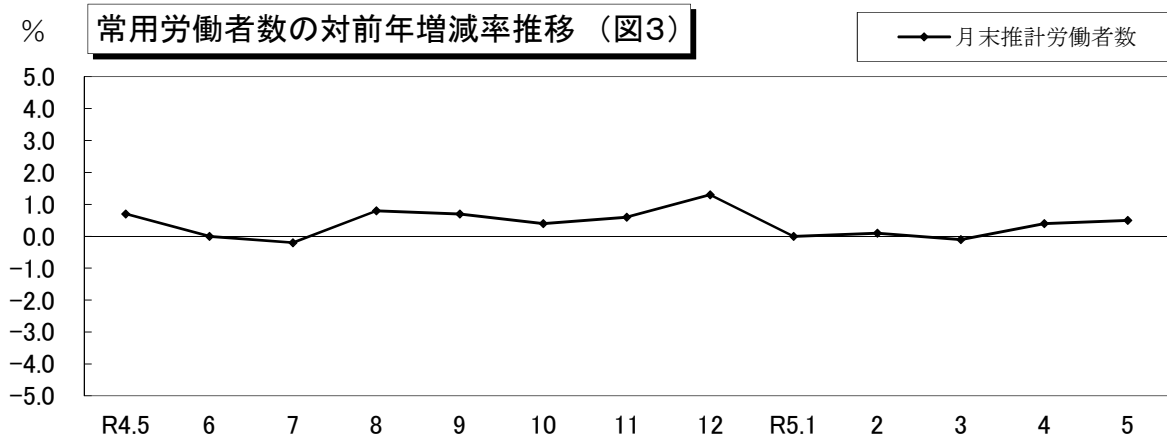
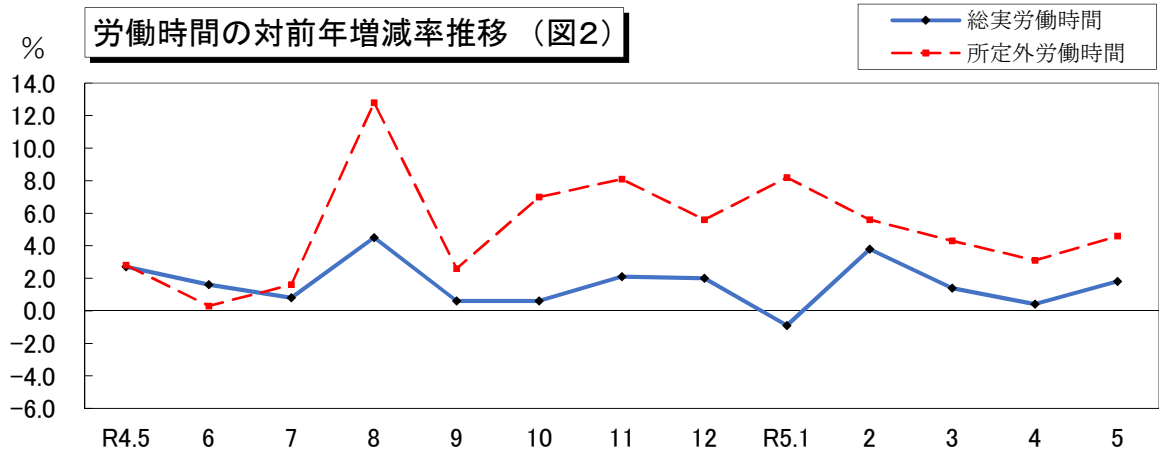
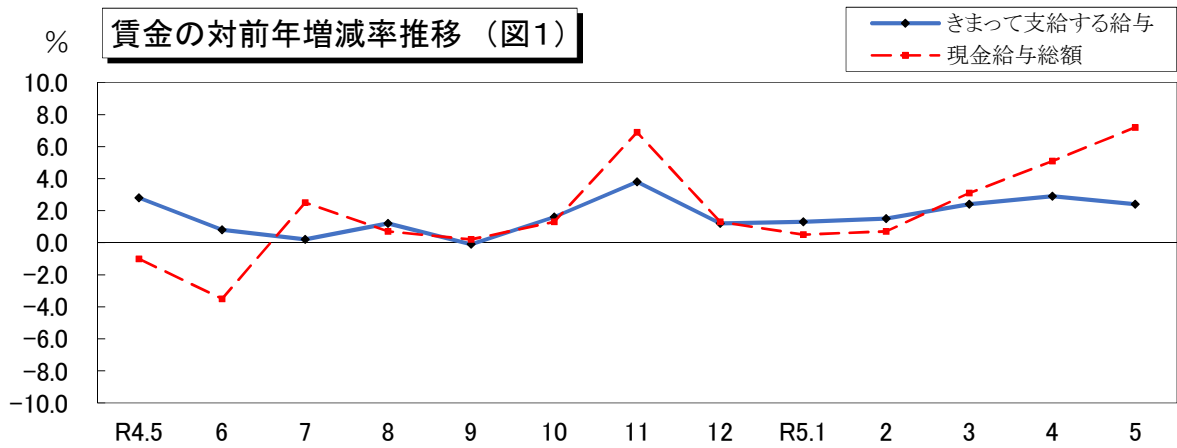
なお、常用労働者のうち、一般労働者の総実労働時間は、157.2時間、パートタイム労働者は、77.5時間であった。

### 3 雇用の動き

推計常用労働者数は、1,830,906人で前年同月比0.5%増であった。（図3）

主要な産業についてみると、製造業は1.4%増、卸売業、小売業は1.3%減、宿泊業、飲食サービス業は7.0%増、医療、福祉は1.5%増であった。

また、労働異動率のうち入職率は2.15%、離職率は1.96%、推計常用労働者中のパートタイム労働者の割合は、35.4%であった。



### 常用労働者の賃金(規模5人以上・令和5年5月)

産 業	現金給与総額		きまって支給する給与				特別に支払われた給与	
	実 数	前年同月比	実 数	前年同月比	うち 所定内給与	うち 所定外給与	実 数	前年同月差
	円	%	円	%	円	円	円	円
調査産業計	279,471	7.2	255,216	2.4	236,774	18,442	24,255	12,845
調査産業計(一般労働者)	378,572	7.9	342,335	2.6	315,037	27,298	36,237	18,862
調査産業計(パートタイム労働者)	98,777	3.4	96,369	1.5	94,075	2,294	2,408	1,864
鉱業, 採石業, 砂利採取業	—	—	—	—	—	—	—	—
建設業	361,568	△ 1.2	344,397	△ 4.7	321,531	22,866	17,171	12,422
製造業	400,470	20.7	318,275	3.7	290,876	27,399	82,195	57,407
電気・ガス・熱供給・水道業	409,474	△ 6.9	403,325	△ 5.2	362,468	40,857	6,149	△ 7,936
情報通信業	335,801	△ 5.3	331,561	△ 6.5	310,332	21,229	4,240	3,812
運輸業, 郵便業	301,742	4.9	297,762	4.2	261,645	36,117	3,980	2,047
卸売業, 小売業	230,891	0.8	218,764	1.0	207,233	11,531	12,127	△ 244
金融業, 保険業	416,512	12.6	354,158	14.7	333,643	20,515	62,354	1,645
不動産業, 物品賃貸業	294,533	△ 2.9	291,384	3.0	257,791	33,593	3,149	△ 17,112
学術研究, 専門・技術サービス業	353,354	△ 11.5	345,354	△ 9.0	319,361	25,993	8,000	△ 12,176
宿泊業, 飲食サービス業	110,612	△ 3.0	108,704	△ 4.2	100,894	7,810	1,908	1,406
生活関連サービス業, 娯楽業	183,689	13.8	182,679	14.2	176,719	5,960	1,010	△ 322
教育, 学習支援業	293,436	25.6	256,867	12.2	251,910	4,957	36,569	31,776
医療, 福祉	271,009	3.6	263,246	4.0	245,231	18,015	7,763	△ 798
複合サービス事業	338,303	13.4	298,962	0.4	284,516	14,446	39,341	38,763
サービス業(他に分類されないもの)	234,415	1.1	231,501	0.7	211,636	19,865	2,914	1,180

(注)「現金給与総額」=「きまって支給する給与」+「特別に支払われた給与」  
「きまって支給する給与」=「所定内給与」+「所定外給与(超過労働給与)」  
前年同月比は、指数をもとに計算している。

### 常用労働者の労働時間(規模5人以上・令和5年5月)

産 業	総実労働時間		所定内労働時間		所定外労働時間		出勤日数	
	実 数	前年同月比	実 数	前年同月比	実 数	前年同月比	実 数	前年同月差
	時間	%	時間	%	時間	%	日	日
調査産業計	129.0	1.8	120.0	1.7	9.0	4.6	17.0	0.3
調査産業計(一般労働者)	157.2	2.4	144.2	2.1	13.0	6.6	18.9	0.4
調査産業計(パートタイム労働者)	77.5	0.0	75.9	0.6	1.6	△ 20.0	13.4	△ 0.1
鉱業, 採石業, 砂利採取業	—	—	—	—	—	—	—	—
建設業	153.4	1.7	140.4	3.4	13.0	△ 13.8	18.7	0.6
製造業	146.6	2.1	134.3	2.8	12.3	△ 5.3	17.7	0.4
電気・ガス・熱供給・水道業	146.9	4.9	136.3	7.7	10.6	△ 20.9	18.4	1.0
情報通信業	153.0	4.5	144.0	6.8	9.0	△ 21.7	18.3	0.7
運輸業, 郵便業	157.5	7.2	137.0	5.4	20.5	21.2	18.8	1.0
卸売業, 小売業	123.6	△ 2.1	116.6	△ 2.0	7.0	△ 4.1	17.3	△ 0.1
金融業, 保険業	141.4	8.1	130.7	6.3	10.7	37.2	17.9	1.3
不動産業, 物品賃貸業	150.6	11.2	132.4	3.6	18.2	139.5	18.4	1.4
学術研究, 専門・技術サービス業	141.9	△ 0.1	129.0	0.3	12.9	△ 4.4	17.3	0.1
宿泊業, 飲食サービス業	85.2	△ 1.3	80.3	△ 3.4	4.9	53.1	13.5	△ 0.6
生活関連サービス業, 娯楽業	117.7	1.8	113.6	2.2	4.1	△ 6.8	16.8	0.5
教育, 学習支援業	112.6	8.1	107.5	5.6	5.1	121.7	15.5	0.3
医療, 福祉	124.6	3.0	119.9	3.3	4.7	△ 4.1	16.9	0.2
複合サービス事業	144.2	2.5	135.9	△ 0.5	8.3	97.6	18.5	0.5
サービス業(他に分類されないもの)	130.0	0.3	119.9	1.0	10.1	△ 8.2	16.8	0.4

(注)「総実労働時間」=「所定内労働時間」+「所定外労働時間」  
前年同月比は、指数をもとに計算している。

### 常用労働者数(規模5人以上・令和5年5月)

産 業	月末推計労働者数		パートタイム労働者比率		労働異動率	
	実 数	前年同月比	比率	前年同月差	入職率	離職率
	人	%	%	ポイント	%	%
調査産業計	1,830,906	0.5	35.4	0.0	2.15	1.96
鉱業, 採石業, 砂利採取業	—	—	—	—	—	—
建設業	67,524	0.1	6.5	△ 2.1	1.72	0.94
製造業	339,573	1.4	13.0	△ 0.5	0.90	0.97
電気・ガス・熱供給・水道業	4,683	△ 18.4	10.5	4.5	1.29	0.73
情報通信業	15,124	△ 0.6	9.4	5.4	0.57	1.07
運輸業, 郵便業	127,974	0.6	14.9	△ 5.7	2.56	1.26
卸売業, 小売業	349,275	△ 1.3	50.4	4.2	1.69	2.73
金融業, 保険業	36,876	△ 2.9	6.0	△ 2.7	1.55	1.57
不動産業, 物品賃貸業	26,644	0.2	21.7	△ 4.8	2.60	3.44
学術研究, 専門・技術サービス業	48,977	1.3	15.0	2.8	0.63	0.84
宿泊業, 飲食サービス業	184,177	7.0	74.2	△ 2.2	5.70	3.23
生活関連サービス業, 娯楽業	63,746	△ 4.8	57.5	△ 3.1	2.77	1.08
教育, 学習支援業	107,154	△ 2.7	45.4	△ 3.7	4.23	1.81
医療, 福祉	320,616	1.5	36.9	△ 1.1	1.59	1.87
複合サービス事業	12,955	△ 4.8	24.6	11.8	0.69	1.67
サービス業(他に分類されないもの)	125,608	0.0	34.8	4.2	2.08	3.10

(注)入職(離職)率とは、前月末労働者数に対する月間の増加(減少)労働者の割合(%)である。  
パートタイム労働者比率とは、常用労働者に占めるパートタイム労働者の割合(%)である。  
前年同月比は、指数をもとに計算している。



## 賃金指数(現金給与総額・規模5人以上)

(令和2年平均=100)

年平均 月	調査産業計	鉱業、採石業、砂利採取業	建設業	製造業	電気・ガス・熱供給・水道業	情報通信業	運輸業、郵便業	卸売業、小売業	金融業、保険業	不動産業、物品賃貸業	学術研究、専門・技術サービス業	宿泊業、飲食サービス業	生活関連サービス業、娯楽業	教育、学習支援業	医療、福祉	複合サービス事業	サービス業(他に分類されないもの)
令和2年 平均	100.0	X	100.0	100.0	100.0	100.0	100.0	100.0	100.0	100.0	100.0	100.0	100.0	100.0	100.0	100.0	100.0
3年	99.5	—	88.4	103.0	87.0	90.8	104.3	93.0	112.0	114.4	111.2	105.1	104.3	83.1	104.3	98.2	102.3
4年	100.2	—	87.4	102.9	90.7	93.9	102.9	102.8	107.5	106.8	114.2	120.4	99.0	84.9	104.9	112.7	103.5
令和4年 5月	86.4	—	74.3	86.3	67.7	71.1	86.5	90.6	97.8	107.9	91.8	116.8	94.7	73.4	90.0	83.5	88.5
5年 2月	84.2	—	73.9	82.5	62.4	72.8	94.0	86.7	91.2	103.8	79.5	108.9	100.5	73.6	88.8	82.9	90.7
3月	91.0	—	82.1	88.4	63.8	82.0	100.1	90.4	102.7	118.7	83.7	111.8	101.6	80.8	101.2	92.6	94.9
4月	90.5	—	79.4	90.3	69.7	71.9	99.4	92.0	103.1	106.1	87.7	115.6	112.4	80.6	93.1	100.5	94.2
5月	92.6	—	73.4	104.2	63.0	67.3	90.7	91.3	110.1	104.8	81.2	113.3	107.8	92.2	93.2	94.7	89.5
対前年同月増減率	7.2	—	△ 1.2	20.7	△ 6.9	△ 5.3	4.9	0.8	12.6	△ 2.9	△ 11.5	△ 3.0	13.8	25.6	3.6	13.4	1.1

## 労働時間指数(総実労働時間・規模5人以上)

(令和2年平均=100)

年平均 月	調査産業計	鉱業、採石業、砂利採取業	建設業	製造業	電気・ガス・熱供給・水道業	情報通信業	運輸業、郵便業	卸売業、小売業	金融業、保険業	不動産業、物品賃貸業	学術研究、専門・技術サービス業	宿泊業、飲食サービス業	生活関連サービス業、娯楽業	教育、学習支援業	医療、福祉	複合サービス事業	サービス業(他に分類されないもの)
令和2年 平均	100.0	X	100.0	100.0	100.0	100.0	100.0	100.0	100.0	100.0	100.0	100.0	100.0	100.0	100.0	100.0	100.0
3年	99.9	—	97.6	101.5	98.8	97.0	99.5	99.1	103.9	99.1	102.1	103.9	102.6	88.6	100.9	100.5	102.1
4年	101.2	—	96.7	101.0	97.9	98.8	99.1	102.2	98.2	102.7	98.7	116.8	106.5	102.4	102.1	101.3	102.3
令和4年 5月	97.7	—	89.4	93.2	92.3	92.6	94.0	101.5	92.2	98.1	93.1	120.9	110.4	101.2	99.8	100.9	96.4
5年 2月	100.3	—	98.3	102.6	89.3	99.4	103.3	99.9	95.8	107.2	100.9	110.8	104.0	101.0	99.7	95.6	99.4
3月	101.9	—	94.5	102.7	101.8	98.3	103.9	99.6	101.1	117.9	98.8	115.5	102.8	110.9	101.2	110.4	103.9
4月	105.5	—	95.2	105.6	98.8	101.3	108.1	104.4	105.8	114.5	103.9	121.3	112.3	114.6	104.3	104.6	105.4
5月	99.5	—	90.9	95.2	96.8	96.8	100.8	99.4	99.7	109.1	93.0	119.3	112.4	109.4	102.8	103.4	96.7
対前年同月増減率	1.8	—	1.7	2.1	4.9	4.5	7.2	△ 2.1	8.1	11.2	△ 0.1	△ 1.3	1.8	8.1	3.0	2.5	0.3

## 常用雇用指数(規模5人以上)

(令和2年平均=100)

年平均 月	調査産業計	鉱業、採石業、砂利採取業	建設業	製造業	電気・ガス・熱供給・水道業	情報通信業	運輸業、郵便業	卸売業、小売業	金融業、保険業	不動産業、物品賃貸業	学術研究、専門・技術サービス業	宿泊業、飲食サービス業	生活関連サービス業、娯楽業	教育、学習支援業	医療、福祉	複合サービス事業	サービス業(他に分類されないもの)
令和2年 平均	100.0	X	100.0	100.0	100.0	100.0	100.0	100.0	100.0	100.0	100.0	100.0	100.0	100.0	100.0	100.0	100.0
3年	99.0	—	99.0	93.5	99.7	99.5	102.8	103.3	99.2	96.5	99.7	100.5	99.2	98.2	99.3	103.4	97.6
4年	99.7	—	99.9	96.4	84.6	83.9	104.3	102.0	95.1	95.0	97.1	107.7	98.0	96.6	100.6	99.7	95.5
令和4年 5月	99.7	—	101.2	96.7	93.1	81.3	106.0	101.5	97.0	95.0	97.5	104.8	100.8	96.8	100.7	99.6	94.9
5年 2月	99.9	—	99.2	97.2	76.3	81.2	103.8	102.1	93.7	93.4	97.2	111.1	96.6	94.4	101.0	97.0	96.8
3月	98.9	—	99.7	97.3	76.4	80.9	103.5	100.9	93.7	93.6	98.8	106.7	95.0	91.9	100.2	95.1	95.7
4月	100.0	—	100.5	98.2	75.6	81.2	105.3	101.2	94.2	96.0	99.1	109.4	94.4	92.0	102.4	95.7	95.9
5月	100.2	—	101.3	98.1	76.0	80.8	106.6	100.2	94.2	95.2	98.8	112.1	96.0	94.2	102.2	94.8	94.9
対前年同月増減率	0.5	—	0.1	1.4	△ 18.4	△ 0.6	0.6	△ 1.3	△ 2.9	0.2	1.3	7.0	△ 4.8	△ 2.7	1.5	△ 4.8	0.0

(注) 令和4年1月分調査結果において、平成28年7月を調査期日とする「平成28年経済センサス-活動調査」の常用労働者数を新しい労働者数推計のベンチマーク(母集団労働者数)とすることに伴い、常用雇用指数を遡及改訂しました。

# 兵庫県の経済・雇用情勢

1. 概況	1
GDP	3
2. 景気指標	4
(1) 景況等	
景気総合指数	4
企業業況判断DI	5
物価	6
(2) 需要	
商業販売	7
乗用車販売	8
住宅着工	9
輸出入	10
設備投資	11
公共工事	12
(3) 企業活動	
鉱工業指数	13
取扱貨物量	14
企業収益	15
(4) 雇用	
有効求人倍率	16
新規求人	18
常用労働者数	21
雇用者所得	22
(5) 金融	
預貸金残高	23
倒産	24
3. 県内の主要業種の概況	25
4. その他の指標等	33

産業労働部地域経済課

令和5年8月10日

# 1. 概 況

## 本県の経済・雇用情勢（全体の状況）

本県の経済・雇用情勢は、持ち直している。  
 景況等…企業の業況判断は、足もと改善し、先行きも横ばい圏内を見込んでいる。  
 需 要…個人消費は、回復に向けた動きが広がっている。  
     輸出は、増勢が鈍化している。設備投資は、増加計画にある。  
 生 産…生産は、一進一退の動きとなっている。  
 雇 用…有効求人倍率は、前月を下回った。雇用者所得は、全体として改善の動きがみられる。  
 金 融…倒産件数は、前年を上回った。

### 主要指標の推移

#### ① 景況

現状（良い－悪い）構成比（%ポイント）

区分	R4.9	R4.12	R5.3	R5.6	R5.9(予測)
全 産 業	3	2	5	9	8
大企業	8	10	6	13	15
中堅企業	10	3	11	11	10
中小企業	▲ 2	▲ 3	2	5	1
うち製造業	▲ 1	▲ 3	▲ 3	▲ 1	3
うち非製造業	10	7	17	20	13

出所：県内企業短期経済観測調査（日本銀行神戸支店）

#### ② 需要

項目	R3年度	R4年度	R5.2	R5.3	R5.4	R5.5	R5.6
商業販売額:億円 (前年度比増減率%)	18,016 (+ 0.3)	18,529 (+ 2.8)	1,375 (+ 2.9)	1,593 (+ 4.0)	1,517 (+ 3.7)	1,567 (+ 3.1)	1,543 (+ 2.5)
乗用車販売台数:台 (前年度比増減率%)	141,627 (▲ 7.3)	144,966 (+ 2.4)	14,454 (+23.2)	19,021 (+13.2)	11,868 (+21.7)	11,461 (+32.9)	13,587 (+ 31.2)
新設住宅着工戸数:戸 (前年度比増減率%)	29,844 (▲ 2.3)	31,911 (+ 6.9)	2,081 (▲ 10.3)	2,635 (+ 2.1)	2,685 (▲ 18.6)	2,376 (+12.7)	2,180 (▲ 15.7)
神戸港輸出額:億円 (前年度比増減率%)	61,512 (+ 23.6)	73,698 (+ 19.8)	5,979 (+16.5)	7,035 (+7.5)	6,373 (+14.1)	5,487 (+0.5)	6,488 (+1.4)

出所：商業動態統計（経済産業省）、新車登録速報（日本自動車販売協会連合会兵庫県支部）、軽自動車新車届出状況（兵庫県軽自動車協会）、住宅着工統計（国土交通省）、神戸港貿易概況（神戸税関）（商業動態統計調査の前年度比増減率は全店ベース）

項目	R1年度	R2年度	R3年度	R4年度(実績)	R5年度(計画)
設備投資額(前年度比増減率%) (H27年度比:H27=100)	▲ 1.2 (113.9)	2.4 (116.6)	▲ 13.4 (101.0)	8.3 (109.3)	3.8 (113.5)

出所：県内企業短期経済観測調査（日本銀行神戸支店）

#### ③ 生産

項目	R3年度	R4年度	R5.1	R5.2	R5.3	R5.4	R5.5
鉱工業指数:H27=100 (前月比増減率%)	93.9 (+ 0.9)	96.5 (+ 2.8)	102.5 (+ 7.7)	95.9 (▲ 6.4)	90.4 (▲ 5.7)	97.8 (+ 8.2)	90.6 (▲ 7.4)

注) 月次は季節調整値、年度は原指数。年度増減率は前年度比較

出所：兵庫県鉱工業指数（県統計課）

#### ④ 雇用

項目	R3年度	R4年度	R5.2	R5.3	R5.4	R5.5	R5.6
有効求人倍率(季節調整値):倍	0.94	1.03	1.02	1.01	1.03	1.01	1.00
新規求人数(原数値):人 (前年度比増減率%)	28,235 (+ 5.3)	29,795 (+ 5.5)	28,965 (+ 1.7)	29,674 (▲ 3.2)	28,822 (▲ 4.6)	26,216 (▲ 2.3)	29,269 (▲ 5.3)
雇用者所得計:億円 (前年度比増減率%)	5,340 (▲ 1.4)	5,510 (+ 3.2)	4,639 (+ 0.7)	4,964 (+ 2.9)	4,990 (+ 5.5)	5,117 (+ 7.8)	- (-)

注) 有効求人倍率の年度値は原数値、雇用者所得計の年度値は年平均 出所：一般職業紹介状況（厚生労働省兵庫労働局）、毎月勤労統計調査地方調査（県統計課）

#### ⑤ 金融

項目	R3年度	R4年度	R5.3	R5.4	R5.5	R5.6	R5.7
企業倒産件数:件 (前年度比増減率%)	329 (▲ 16.9)	368 (+11.9)	48 (+118.2)	34 (+21.4)	45 (+136.8)	49 (+81.5)	32 (+3.2)
企業倒産負債総額:億円 (前年度比増減率%)	294 (▲ 50.1)	649 (+120.5)	42 (+96.3)	11 (▲ 79.0)	640 (+401.1)	30 (▲ 27.8)	8 (▲ 45.1)

出所：兵庫県企業倒産状況（東京商工リサーチ神戸支店）

(参考1) 全国景気の現状についての内閣府のコメント

景気は、緩やかに回復している。

- ・個人消費は、持ち直している。
- ・設備投資は、持ち直している。
- ・輸出は、底堅い動きとなっている。
- ・生産は、持ち直しの兆しがみられる。
- ・企業収益は、総じて見れば緩やかに改善している。企業の業況判断は、持ち直している。
- ・雇用情勢は、このところ改善の動きがみられる。
- ・消費者物価は、上昇している。

先行きについては、雇用・所得環境が改善する下で、各種政策の効果もあって、緩やかな回復が続くことが期待される。ただし、世界的な金融引締め等が続く中、海外景気の下振れが我が国の景気を下押しするリスクとなっている。また、物価上昇、金融資本市場の変動等の影響に十分注意する必要がある。

(令和5年7月26日 内閣府「月例経済報告」)

(参考2) 県内景気の現状についての日本銀行神戸支店のコメント

管内の景気は、持ち直している。

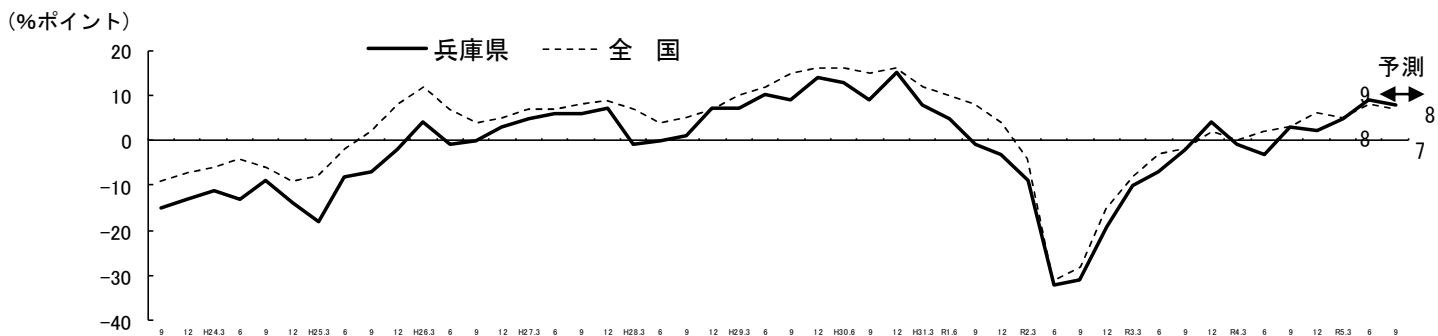
個人消費は、回復に向けた動きが広がっている。設備投資は、増加している。住宅投資は、持ち直している。公共投資は、弱めの動きとなっている。輸出は、増勢が鈍化している。

こうした中、生産は、横ばい圏内の動きとなっている。雇用・所得環境は、全体として緩やかに改善している。消費者物価（除く生鮮食品）は、前年を上回って推移している。

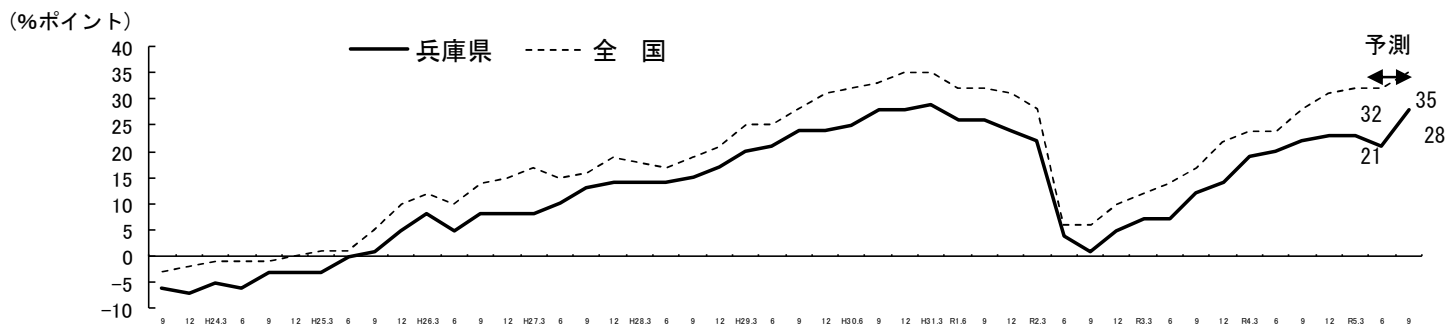
(令和5年7月20日 日本銀行神戸支店「管内金融経済概況」)

日本銀行神戸支店県内企業短期経済観測調査結果の推移

業況判断D I (良い-悪いの推移)



雇用人員判断D I (不足-過剰の推移)

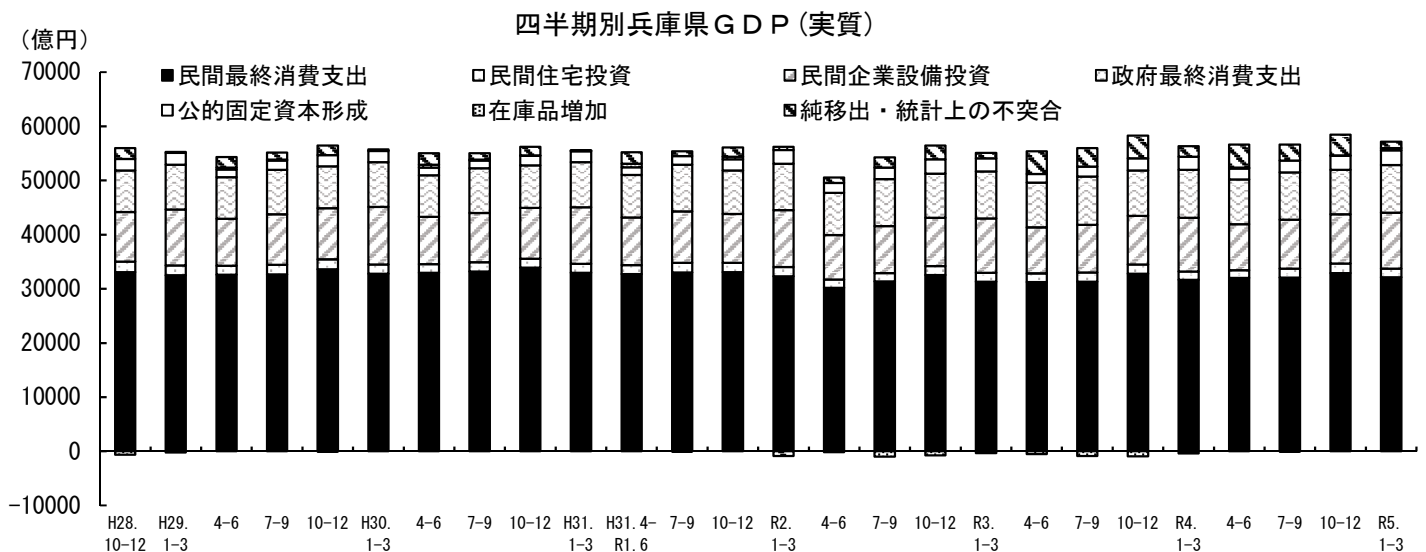
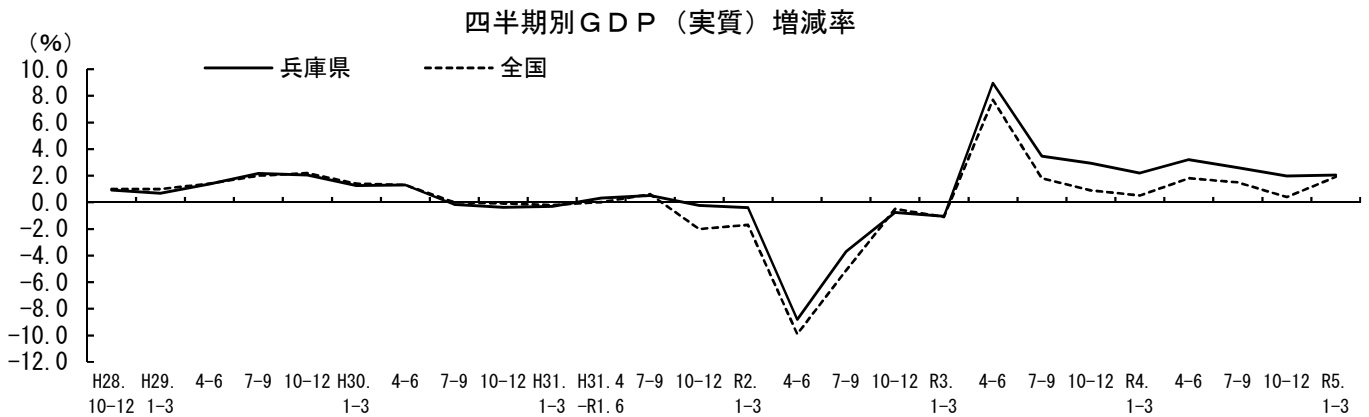


出所：令和5年6月全国・県内企業短期経済観測調査(日本銀行、同神戸支店)

GDP



実質GDP (R5.1~3月期)は、地方政府等最終消費支出がプラスに転じ、民間最終消費支出、民間住宅投資、民間企業設備投資、公的固定資本形成、在庫変動が引き続きプラスで推移し、対前年同期比は2.1%とプラスとなった。



出所：四半期別GDP速報（内閣府）、四半期別県内GDP速報（県統計課）

兵庫県・四半期別GDP (実質) (億円、増減率%)

	30年度	R1年度	R2年度	R3年度	R4年度
GDP(実質)	221,885	222,083	214,240	223,331	228,811
前年度比		0.1	▲ 3.5	4.3	2.5

	R3.1-3	R3.4-6	R3.7-9	R3.10-12	R4.1-3	R4.4-6	R4.7-9	R4.10-12	R5.1-3
GDP(実質)	54,792	54,853	55,148	57,336	55,993	56,613	56,581	58,472	57,145
前年度比	▲ 1.1	9.0	3.5	2.9	2.2	3.2	2.6	2.0	2.1

兵庫県・四半期別GDP (名目) (億円、増減率%)

	30年度	R1年度	R2年度	R3年度	R4年度
GDP(名目)	222,008	223,117	217,359	220,602	221,057
前年度比		0.5	▲ 2.6	1.5	0.2

	R3.1-3	R3.4-6	R3.7-9	R3.10-12	R4.1-3	R4.4-6	R4.7-9	R4.10-12	R5.1-3
GDP(名目)	54,974	54,889	54,260	56,773	54,680	54,752	53,584	56,894	55,827
前年度比	▲ 0.8	6.2	0.9	▲ 0.3	▲ 0.5	▲ 0.2	▲ 1.2	0.2	2.1

注1) 今後公表される年度確報値とのあいだに若干の差異が生じる場合がある。

また、推計精度をより高めるため、各計数は過去にさかのぼって変更されることがある。

前年度比は原数値の増減を示す。

注2) 数値は、平成27年基準値となっている。

注3) 令和2年度までの年度数値は「県民経済計算」(県統計課)、令和3・4年度の年度数値は「四半期別GDP」(県統計課)

# 兵庫県鉱工業指数月報

## 令和5年5月（速報）

令和5年7月20日公表

兵庫県企画部統計課

### 1 概況

#### 生産指数は2か月ぶりに低下（対前月比7.4%減）

5月の鉱工業指数（季節調整済）は、生産指数は前月比7.4%減で2か月ぶりに低下、出荷指数は同5.8%減で2か月ぶりに低下、在庫指数は横ばいであった。

原指数は、生産指数は前年同月比0.4%減で2か月連続低下、出荷指数は同1.5%減で2か月連続低下、在庫指数は同0.8%増で2か月連続上昇した。

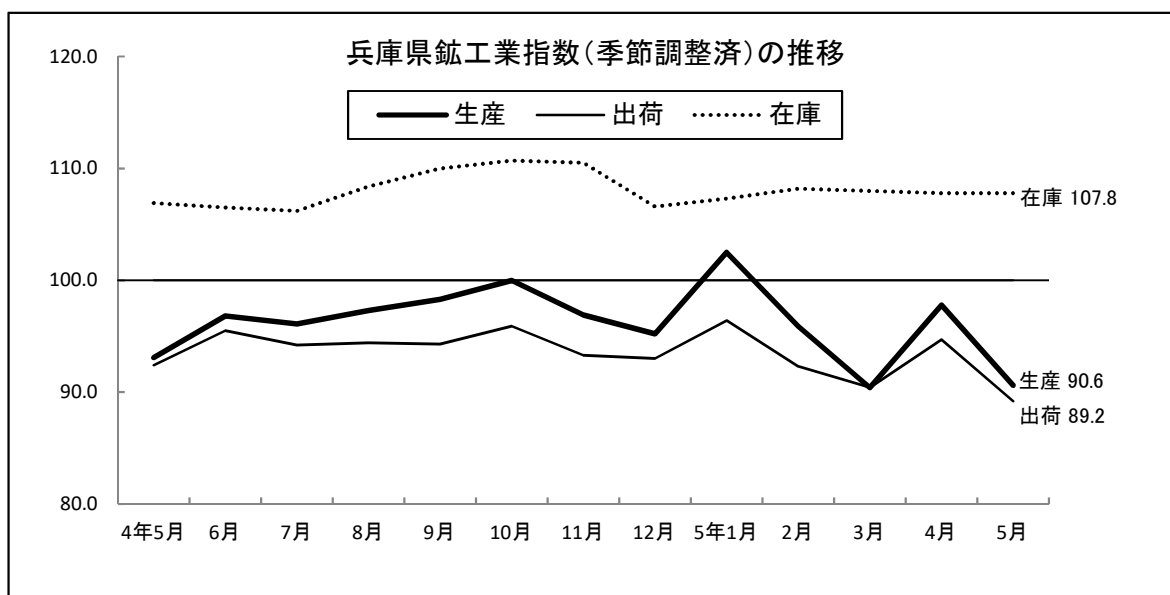
生産指数の低下した主な業種は、化学工業、電気・情報通信機械工業、生産用機械工業。

総じてみれば兵庫県の生産活動は、一進一退で推移している。

#### 兵庫県鉱工業指数(令和5年5月)

平成27年=100

	季節調整済指数		原指数	
		対前月比増減(%)		対前年同月比増減(%)
生産	90.6	▲ 7.4	83.8	▲ 0.4
出荷	89.2	▲ 5.8	81.5	▲ 1.5
在庫	107.8	0.0	108.1	0.8
在庫率	130.3	▲ 10.9	147.6	▲ 24.2



次回（令和5年6月（速報））公表予定日  
令和5年8月21日（月）

## 2 業種別動向(季節調整済指数)《主要9業種の動向》

### (1) 生産指数

業種名	ウェイト (1万分比)	対前月比 増減(%)	指数の上昇または低下に寄与した品目	
鉄鋼・非鉄 金属工業	981.4	11.7	上昇	特殊鋼熱間圧延鋼材、亜鉛めっき鋼板、普通鋼鋼帯、普通鋼冷延広幅帯鋼
			低下	アルミニウム地金、普通鋼鋼板、普通鋼鋼管、ダイカスト
金属製品 工業	778.4	▲ 11.7	上昇	スチール・ステンレスシャッター、スチール製缶、作業工具、鋼管製管継手
			低下	ガス温水給湯暖房機・風呂がま、ガス湯沸器、PC鋼より線、ワイヤロープ
生産用機 械工業	826.6	▲ 16.1	上昇	プレイバックロボット、個装・内装機械、アスファルト舗装機械、染色仕上機械
			低下	シヨベル系掘削機械、その他の超硬工具、金型、混合機・かくはん機・粉碎機
汎用・業務 用機械 工業	819.1	4.0	上昇	汎用内燃機関、蒸気タービン部品、ボイラ部品、自動調整弁
			低下	エスカレータ、油圧機器、固定比減速機、ポンプ
電気・情報 通信機械 工業	1,583.2	▲ 10.4	上昇	レーダ装置、水車及びその他の交流発電機、その他の乾式変圧器、非標準三相誘導電動機
			低下	開閉制御装置、リチウムイオン蓄電池、無線位置測定装置、HIDランプ
輸送機械 工業	975.2	3.0	上昇	旅客車、内燃機関電装品、機関部品、二輪自動車部品
			低下	航空機用発動機部品、航空機用機体部品、特装ボデー、船用ディーゼル機関
窯業・土石 製品工業	269.9	▲ 0.3	上昇	ガラス製容器類、複層ガラス、ほうろろ鉄器製品、空洞コンクリートブロック
			低下	無アルカリガラス基板、ファインセラミックス(構造材)、せっこうボード、不定形耐火物
化学工業	1,194.6	▲ 22.2	上昇	化粧品、メタクリル酸エステルモノマー、自動車排気ガス浄化用触媒、苛性ソーダ
			低下	医薬品、溶剤系合成樹脂塗料、酸化チタン、塩化ビニル樹脂
食料品 工業	1,092.9	2.9	上昇	清酒、アイスクリーム、精米、乳飲料
			低下	麺類、しょう油、小麦粉、肉製品

### (2) 出荷指数

業 種 名	対前月比 増減(%)
鉄鋼・非鉄金属工業	2.8
金属製品工業	▲ 9.3
生産用機械工業	▲ 7.9
汎用・業務用機械工業	3.5
電気・情報通信機械工業	▲ 1.5
輸送機械工業	7.3
窯業・土石製品工業	▲ 4.1
化学工業	▲ 19.0
食料品工業	0.3

### (3) 在庫指数

業 種 名	対前月比 増減(%)
鉄鋼・非鉄金属工業	▲ 0.5
金属製品工業	1.9
生産用機械工業	▲ 5.4
汎用・業務用機械工業	10.1
電気・情報通信機械工業	▲ 4.4
輸送機械工業	▲ 1.2
窯業・土石製品工業	▲ 2.0
化学工業	1.1
食料品工業	—

### 3 全国の鉱工業指数との比較

#### (1) 全国の鉱工業指数

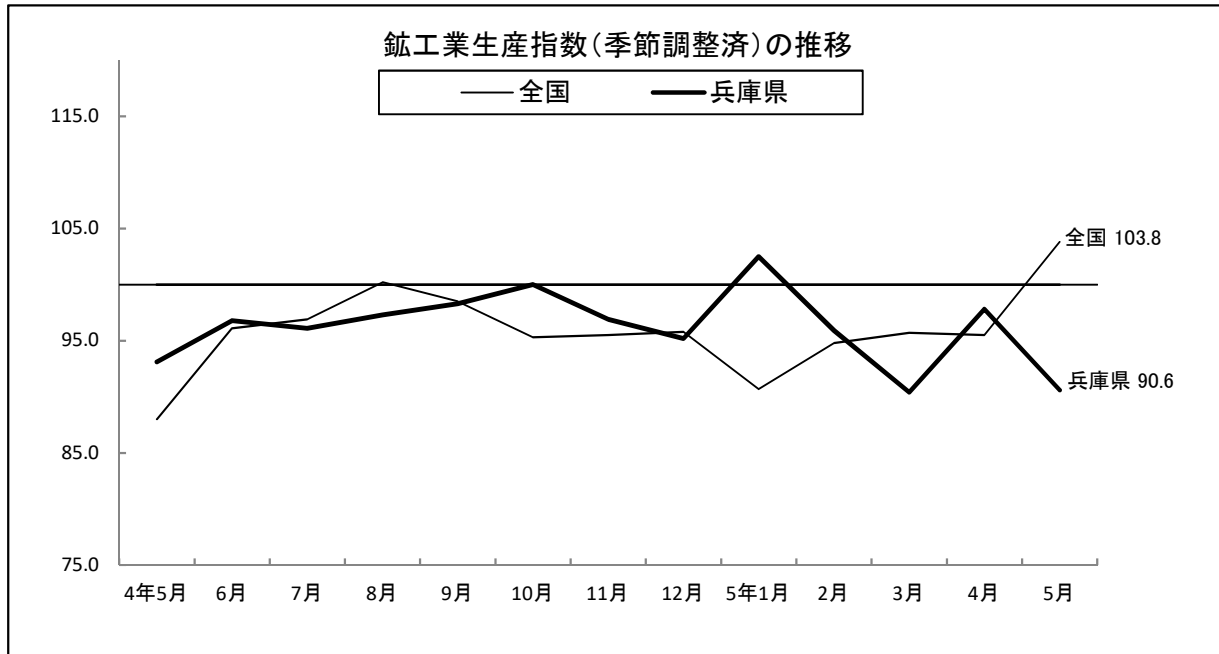
令和5年5月 (速報)

令和2年=100

	季節調整済 指数	対前月比 増減(%)	原指数	対前年同月 比増減(%)
生産	103.8	▲ 1.6	97.2	4.7
出荷	103.9	▲ 0.6	94.6	4.5
在庫	105.3	1.5	106.1	7.0

#### (2) 全国・兵庫県の生産指数(季節調整済)の推移

全国: 令和2年=100、兵庫県: 平成27年=100



出所：全国の鉱工業指数は経済産業省：鉱工業指数。

注意：①全国及び兵庫県のそれぞれにおいて、鉱工業の生産構造が異なるため、それぞれの鉱工業指数の採用品目及びウェイトは異なる。

②公表日程の都合により、令和5年2月(速報)月報から、近畿地域の情報をこのページから除いた。



## 利用上の注意

- 1 鉱工業指数とは  
兵庫県内の鉱工業生産活動（生産・出荷・在庫）の、全体的な水準の推移を明らかにすることを目的として、月々の鉱工業生産活動数量を、ある一定時期を基準にして指数化したものである。
- 2 基準時  
平成27年（2015年）を基準としている。よって、指数値は平成27年の平均値を100.0とする比率で示している。
- 3 採用品目数  
参考系列を含め、生産指数及び出荷指数は313品目、在庫指数は191品目、在庫率指数は182品目を採用している。
- 4 分類  
日本標準産業分類を基本とした「業種分類」と、品目の経済的用途に着目した「特殊分類」の2とおりの方法によって分類している。
- 5 ウェイト  
ウェイトは、それぞれ基準時の付加価値額、生産者出荷額及び生産者製品在庫額の、県内鉱工業全体に対する各品目の1万分比である。

### 6 作成の方法

#### (1) 個別指数（品目別指数）

$$\text{個別指数} = \frac{\text{比較時数量}}{\text{基準時数量}} \times 100.0$$

#### (2) 総合指数

$$\text{総合指数} = \frac{\left[ \frac{\text{比較時数量}}{\text{基準時数量}} \times \text{基準時ウェイト} \right] \text{の総和}}{\text{基準時ウェイトの総和}} \times 100.0$$

$$\text{ただし、在庫率} = \frac{\text{在庫数量}}{\text{出荷数量（または生産数量）}}$$

### 7 季節調整

季節調整とは、原指数を季節指数で除算することにより、季節変動を除去することで、調整後の指数を季節調整済指数という。季節調整は、鉱工業、製造工業、業種分類、特殊分類等の各系列ごとに季節指数を作成して行っている。

生産、出荷指数在庫、在庫率指数については米国商務省センサス局が開発したセンサス局法（X-12-ARIMA）により季節、曜日・祝祭日調整を行っている。

### 8 資料出所

指数作成は、「経済産業省生産動態統計調査」を主として、関係官公庁や業界団体、事業所等からの資料による。

### 9 略称・記号

この月報で使用している略称及び記号は次のとおり。

略称	説明	記号	説明
生産	生産指数	0	} 表章単位未満
出荷	出荷指数	0.0	
在庫	在庫指数	—	該当なし
在庫率	在庫率指数	▲	負数





## 2023年度 春季賃上げ状況

2023/6/21

兵庫県経営者協会調査

県下従業員		全体						組合がある企業				組合がない企業			
		社数	年齢	勤続	基礎賃金	昇給総額	昨年実績	社数	基礎賃金	昇給総額	昨年実績	社数	基礎賃金	昇給総額	昨年実績
製 造 業	49人以下	5	49.2	13.0	228,058	8,280	3,052	1	260,000	5,000	4,209	4	220,073	9,101	2,667
	50～99人	8	41.6	14.7	267,506	7,537	5,044	5	266,689	8,528	5,396	3	268,869	5,886	4,457
	100～299人	16	41.6	16.9	269,953	7,883	5,064	10	281,509	7,192	5,565	6	250,693	9,034	4,311
	300～499人	8	40.3	14.1	271,165	12,004	4,998	6	271,625	12,292	5,592	2	269,786	11,140	3,214
	500～999人	3	38.5	13.5	324,191	12,574	6,302	3	324,191	12,574	6,302				
	1,000人以上	5	40.8	15.6	322,820	11,526	7,336	5	322,820	11,526	7,336				
	499人以下小計	37	42.3	15.3	264,025	8,753	4,814	22	274,467	8,787	5,468	15	248,709	8,703	3,833
	500人以上小計	8	39.8	14.7	323,334	11,919	6,948	8	323,334	11,919	6,948				
	製造業合計	45	41.9	15.2	274,568	9,316	5,211	30	287,498	9,622	5,877	15	248,709	8,703	3,833
非 製 造 業	49人以下	13	43.9	11.4	283,503	6,518	3,805	5	280,750	10,868	4,397	8	285,223	3,800	3,436
	50～99人	5	46.0	13.4	325,308	9,004	9,690	3	375,738	8,984	13,839	2	249,664	9,034	3,466
	100～299人	10	39.1	13.4	309,224	8,334	6,689	8	296,395	7,924	6,068	2	360,540	9,974	9,172
	300～499人	3	39.1	12.7	284,319	11,379	3,280					3	284,319	11,379	3,280
	500～999人	4	39.2	15.3	256,981	6,785	10,135	4	256,981	6,785	10,135				
	1,000人以上	2	48.4	17.4	302,814	3,544	3,619	2	302,814	3,544	3,619				
	499人以下小計	31	42.2	12.5	298,622	7,975	5,634	16	306,383	9,043	7,003	15	290,343	6,837	4,173
	500人以上小計	6	42.3	16.0	272,259	5,704	7,963	6	272,259	5,704	7,963				
	非製造業合計	37	42.2	13.1	294,347	7,607	6,011	22	297,076	8,132	7,265	15	290,343	6,837	4,173
総合計	82	42.1	14.2	283,493	8,545	5,581	52	291,551	8,992	6,475	30	269,526	7,770	4,009	

### ☆賃金テーブル“有”と回答した企業の「ベア」実施状況

	社数	基礎賃金	賃上額平均	賃上げ率	前年		テーブル有	ベア実施	実施率	基礎賃金	昇給総額	内ベア額	ベア率	昨年総額
					実施額	実施率								
製造業	29	294,769	11,147	3.8%	6,449	2.15%	29	19	65.5%	294,769	11,147	6,449	2.15%	6,049
非製造業	27	301,931	8,475	2.8%	4,527	1.55%	27	14	51.9%	301,931	8,475	4,527	1.55%	5,204
全体	56	297,808	10,014	3.4%	5,633	1.90%	56	33	58.9%	297,808	10,014	5,633	1.90%	5,691

### 【過去の実績推移】

年度	社数	基礎賃金	昇給額	賃上率(%)
2015	85	273,549	4,677	1.70
2016	81	273,553	4,721	1.72
2017	98	271,964	4,768	1.76
2018	99	271,020	5,061	1.87

年度	社数	基礎賃金	昇給額	賃上率(%)
2019	109	273,272	5,019	1.86
2020	93	274,582	4,535	1.66
2021	100	281,518	4,501	1.62
2022	102	276,849	5,042	1.83

	社数	基礎賃金	賃上額平均	賃上げ率	前年	
					実施額	実施率
全体	82	283,493	8,545	3.04%	5,581	2.03
製造業	45	274,568	9,316	3.39%	5,211	2.00
非製造業	37	294,347	7,607	2.62%	6,011	2.06
組合有	52	291,551	8,992	3.10%	6,475	2.32
組合無	30	269,526	7,770	2.95%	4,009	1.52

# はん用機械器具製造業関係最低賃金

都道府県	件名	令和3年度の答申状況				令和4年度の答申状況				令和4年度地域別最低賃金	適用する業種
		時間額前年差	時間額	部会結審日答申日	発効日	時間額前年差	時間額	部会結審日答申日	発効日	時間額	
兵庫県	はん用機械器具、生産用機械器具、業務用機械器具製造業	+16	960	9月28日 6条5項	R3.12.1	+33	993	9月21日 6条5項	R4.12.1	960	はん用機械器具製造業、生産用機械器具製造業、業務用機械器具製造業(計量器・理化学機械器具等製造業を除く)
山形県	ポンプ・圧縮機器、一般産業用機械・装置、他に分類されないはん用機械・装置、化学機械・同装置、真空装置・真空機器製造業	+26	888	10月16日 10月25日	R3.12.25	+31	919	10月20日 10月26日	R4.12.25	854	ポンプ・圧縮機器製造業、一般産業用機械・装置製造業、他に分類されないはん用機械・装置製造業、建設機械・鉱山機械製造業のうち建設用クレーン製造業、化学機械・同装置製造業、真空装置・真空機器製造業
茨城県	はん用機械器具、生産用機械器具、業務用機械器具製造業	+28	935	10月19日 10月26日	R3.12.31	+29	964	10月25日 6条5項	R4.12.31	911	はん用機械器具製造業、生産用機械器具製造業(建設機械・鉱山機械器具製造業のうち建設用ショベルトラック製造業、繊維機械製造業(毛糸手編機械製造業(同附属品製造業を含む)を除く)、包装・荷造機械製造業及びロボット製造業を除く)、業務用機械器具製造業(計量器・理化学機械器具等製造業を除く)
栃木県	はん用機械器具、生産用機械器具、業務用機械器具製造業	+26	939	10月26日 6条5項	R3.12.31	+31	970	10月13日 6条5項	R4.12.31	913	はん用機械器具製造業、生産用機械器具製造業(建設用ショベルトラック製造業、繊維機械製造業(縫製機械製造業を除く)を除く)、業務用機械器具製造業(計量器・理化学機械器具等製造業を除く)
群馬県	ポンプ・圧縮機器、一般産業用機械・装置、その他のはん用機械・同部分品、金属加工機械、その他の生産用機械・同部分品、事務用機械器具、サービス用・娯楽用機械器具製造業	+25	935	10月22日 10月27日	R3.12.29	+30	965	10月28日 6条5項	R4.12.29	895	ポンプ・圧縮機器製造業、一般産業用機械・装置製造業、その他のはん用機械・同部分品製造業、建設機械・鉱山機械製造業のうち建設用クレーン製造業、縫製機械製造業のうち毛糸手編機械製造業(同附属品製造業を含む)、包装・荷造機械製造業、化学機械・同装置製造業、金属加工機械製造業等を除く、その他の生産用機械・同部分品製造業、事務用機械器具製造業、サービス用・娯楽機械器具製造業
千葉県	はん用機械器具、生産用機械器具製造業	-	922	申し出あり 必要性なし		-	922	申し出あり 必要性なし		984	はん用機械器具製造業(家庭用エレベータ製造業、冷凍機・温湿調整装置製造業、その他のはん用機械製造業を除く)、生産用機械器具製造業(建設用ショベルトラック製造業、縫製機械製造業のうち毛糸手編機械製造業、包装・荷造機械製造業、金属用金型等製造業、非金属用金型等製造業、ロボット製造業を除く)
東京都	はん用機械器具、生産用機械器具、製造業	-	832	申し出あり 必要性なし		-	832	申し出あり 必要性なし		1,072	ポンプ・圧縮機器製造業、一般産業用機械(家庭用エレベータ製造業を除く)、他に分類されないはん用機械・装置製造業、建設機械・鉱山機械製造業のうち建設用クレーン製造業、化学機械・同装置製造業、真空装置・真空装置製造業

都道府県	件名	令和3年度の答申状況				令和4年度の答申状況				令和4年度地域別最低賃金	適用する業種
		時間額前年差	時間額	部会結審日 答申日	発効日	時間額前年差	時間額	部会結審日 答申日	発効日	時間額	
神奈川県	ボイラ・原動機、ポンプ・圧縮機器、一般産業用機械・装置、建設機械・鉱山機械、金属加工機械製造業	-	857	申出なし		-	857	申出なし		1,071	ボイラ・原動機製造業、ポンプ・圧縮機器製造業、建設機械・鉱山機械製造業(建設用ショベルトラック製造業を除く)、金属加工機械製造業、一般産業用機械・装置製造業、農業用機械製造業(農業用器具を除く)のうち農業用トラクタ製造業、建設機械・鉱山機械製造業、化学機械・同装置製造業、金属加工機械製造業、真空装置・真空機器製造業
神奈川県	ボイラ・原動機、ポンプ・圧縮機器、一般産業用機械・装置、建設機械・鉱山機械、金属加工機械製造業(新設)	-		申出あり (新設) 必要性なし		-		申出あり (新設) 必要性なし		1,071	ボイラ・原動機製造業、ポンプ・圧縮機器製造業、建設機械・鉱山機械製造業(建設用ショベルトラック製造業を除く)、金属加工機械製造業、一般産業用機械・装置製造業、農業用機械製造業(農業用器具を除く)のうち農業用トラクタ製造業、建設機械・鉱山機械製造業、化学機械・同装置製造業、金属加工機械製造業、真空装置・真空機器製造業
富山県	玉軸受・ころ軸受、他に分類されないはん用機械・装置、トラクタ、金属工作機械、機械工具、ロボット、自動車・同附属品製造業	+22	934	10月25日 6条5項	R3.12.24	+26	960	10月26日 6条5項	R4.12.24	908	玉軸受・ころ軸受製造業、他に分類されないはん用機械・装置製造業、トラクタ製造業、金属工作機械製造業、機械工具製造業(粉末や金業を除く)、ロボット製造業、自動車・同附属品製造業
石川県	金属素形材製品、ボルト・ナット・リベット・小ねじ・木ねじ等、その他の金属製品、はん用機械器具、生産用機械器具、発電用・送電用・配電用電気機械器具、産業用電気機械器具製造業	+24	946	10月25日 6条5項	R3.12.31	+25	971	10月31日 6条5項	R4.12.31	891	金属素形材製品製造業、ボルト・ナット・リベット・小ねじ・木ねじ等製造業、その他の金属製品製造業、はん用機械器具製造業(ボイラ・原動機製造業、家庭用エレベータ製造業、冷凍機・温湿調整機器製造業を除く)、生産用機械器具製造業(農業用機械器具製造業(農業用器具を除く)(農業用トラクタ製造業を除く)、建設用ショベルトラック製造業)、工業用マシン製造業、家庭用マシン製造業及び毛糸手編機械製造業(同附属品製造業を含む)を除く)、発電用・送電用・配電用電気機械器具製造業、産業用電気機械器具製造業(車両用電気配線装置製造業を除く)
福井県	繊維機械、金属加工機械製造業	-	874	必要性なし		+41	915	10月20日 10月25日	R4.12.24	888	繊維機械製造業(工業用マシン製造業、家庭用マシン製造業及び毛糸手編機械製造業(同附属品製造業を含む)を除く)、金属加工機械製造業
長野県	はん用機械器具、生産用機械器具、業務用機械器具、自動車・同附属品、船舶製造・修理業、船用機関製造業	+22	927	10月15日 6条5項	R3.12.16	+29	956	10月17日 6条5項	R4.12.16	908	はん用機械器具製造業(ボイラ・原動機製造業を除く)、生産用機械器具製造業(建設用ショベルトラック製造業)、繊維機械製造業(毛糸手編機械製造業を除く)を除く)、業務用機械器具製造業(計量器・理化学機械器具製造業等を除く)、自動車・同附属品又は船舶製造・修理業、船用機関製造業
静岡県	はん用、生産用、業務用、輸送用機械器具製造業	+19	970	10月15日 10月20日	R3.12.20	+25	995	10月3日 10月17日	R4.12.21	944	はん用機械器具製造業(ボイラ・原動機製造業を除く)、生産用機械器具製造業(計量器・理化学機械器具等製造業を除く)、輸送用機械器具製造業(鉄道車両・同部分品製造業、航空機・同附属品製造業及び自転車・同部分品製造業を除く。)
愛知県	はん用、生産用、業務用、機械器具製造業	+20	968	9月29日 10月14日	R3.12.16	+0	968	申出あり 必要性なし		986	はん用機械器具製造業(建設用ショベルトラック製造業を除く)、生産用機械器具製造業(建設用ショベルトラック製造業を除く)、業務用機械器具製造業(計量器・理化学機械器具等製造業を除く)

都道府県	件名	令和3年度の答申状況				令和4年度の答申状況				令和4年度地域別最低賃金	適用する業種
		時間額前年差	時間額	部会結審日 答申日	発効日	時間額前年差	時間額	部会結審日 答申日	発効日		
三重県	はん用機械器具製造業	-	762	申出なし		-	762	申出なし		933	一般機械器具製造業(ボイラ・原動機製造業、農業用機械製造業のうち農業用トラクタ製造業、建設機械・鉱山機械製造業)
滋賀県	はん用機械器具、生産用機械器具、業務用機械器具製造業	+20	953	9月29日 10月14日	R3.12.30	+25	978	10月26日 11月1日	R4.12.31	927	はん用機械器具製造業、生産用機械器具製造業(農業用機械製造業(農業用器具を除く))、業務用トラクタ製造業を除く、及び建設用ショベルトラック製造業を除く、業務用機械器具製造業
京都府	ポンプ・圧縮機器製造業、一般産業用機械・装置製造業、その他のはん用機械・同部分品製造業、繊維機械製造業、生活関連産業機械製造業、基礎素材産業用機械製造業、金属加工機械製造業、半導体・フラットパネルディスプレイ製造装置製造業、その他の生産用機械・同部分品製造業、事務用機械器具製造業、サービス用・娯楽用機械器具製造業、建設機械・鉱山機械製造業	-	822	申出なし		-	822	申出なし		968	ポンプ・圧縮機器製造業、一般産業用機械・装置製造業、その他のはん用機械・同部分品製造業、繊維機械製造業、生活関連産業用機械製造業、基礎素材産業用機械製造業、金属加工機械製造業、半導体・フラットパネルディスプレイ製造装置製造業、その他の生産用機械・同部分品製造業、事務用・サービス用・娯楽用機械器具製造業、建設機械・鉱山機械製造業のうち建設用クレーン製造業
大阪府	はん用、生産用、業務用機械器具製造業、暖房装置・配管工事用付属品、金属線製品製造業、船舶製造・修理業、船用機関製造業	+29	997	9月15日 6条5項	R3.12.1	+31	1028	9月26日 6条5項	R4.12.1	1023	暖房装置・配管工事用付属品製造業、金属線製品製造業、農業用機械製造業(農業用器具を除く)、建設機械・鉱山機械製造業、縫製機械製造業、包装・荷造機械製造業、化学機械・同装置製造業、金属用金型・同部品製造業、非金属用金型・同部分品製造業、産業用ロボット製造業、事務用機械器具製造業、サービス用・娯楽用機械器具製造業、船舶製造・修理業、船用機関製造業
奈良県	はん用、生産用、業務用機械器具製造業	+7	905	10月14日 10月28日	R3.12.29	+0	905	申出あり 必要性なし		896	はん用機械器具製造業、生産用機械器具製造業(建設用ショベルトラック製造業を除く)、業務用機械器具製造業(計量器・理化学機械器具等製造業を除く)
鳥根県	はん用、生産用、業務用機械器具製造業	+32	930	9月7日 6条5項	R3.12.8	+33	963	10月24日 6条5項	R4.12.22	857	ポンプ・圧縮機器製造業、一般産業用機械・装置製造業(建設用クレーン製造業を含む)、その他のはん用機械・同部分品製造業、農業用機械製造業(農業用器具を除く)(農業用トラクタ製造業を除く)、縫製機械製造業、包装・荷造機械製造業、化学機械・同装置製造業、金属加工機械製造業、金属用金型・同部分品・付属品製造業、サービス用・娯楽用機械器具製造業

都道府県	件名	令和3年度の答申状況				令和4年度の答申状況				令和4年度地域別最低賃金	適用する業種
		時間額前年差	時間額	部会結審日 答申日	発効日	時間額前年差	時間額	部会結審日 答申日	発効日	時間額	
岡山県	空気圧縮機・ガス圧縮機・送風機・家庭用エレベータ・冷凍機・温湿調整装置、玉軸受・ころ軸受、農業用機械、縫製機械、生産関連産業用、基礎素材産業用機械、半導体・フラットパネルディスプレイ製造装置、真空装置・真空機器、他に分類されない生産用機械・同部分品、事務用機械器具、サービス用・娯楽用機械器具製造業	+18	952	11月16日 11月16日	R4.2.12	+20	972	10月28日 6条5項	R4.12.29	892	空気圧縮機・ガス圧縮機・送風機製造業、家庭用エレベータ製造業、冷凍機・温湿調整装置製造業、玉軸受・ころ軸受製造業、農業用機械製造業(農業用器具を除く)(農業用トラクタ製造業を除く)、縫製機械製造業、生活関連産業用機械製造業、基礎素材産業用機械製造業、半導体・フラットパネルディスプレイ製造装置製造業)、真空装置・真空機器製造業、他に分類されない生産用機械・同部分品製造業、事務用機械器具製造業、サービス用・娯楽用機械器具製造業
広島県	はん用、生産用、業務用機械器具製造業	+23	958	10月28日 11月1日	R3.12.31	+26	984	10月26日 11月1日	R4.12.31	930	はん用機械器具製造業、生産用機械器具製造業(建設用ショベルトラック製造業を除く)、業務用機械器具製造業(計量器・理化学機械器具等製造業を除く)
徳島県	はん用、生産用、業務用機械器具製造業	+17	945	10月5日 6条5項	R3.12.21	+32	977	9月26日 6条5項	R4.12.21	855	はん用機械器具製造業、生産用機械器具製造業(メリヤス針製造業を除く)、業務用機械器具製造業(計量器・理化学機械器具等製造業を除く)
香川県	はん用、生産用、業務用機械器具製造業	+27	970	10月11日 6条5項	R3.12.15	+30	1000	10月11日 6条5項	R4.12.15	878	はん用機械器具製造業、生産用機械器具製造業、業務用機械器具製造業(計量器・理化学機械器具等製造業を除く)
愛媛県	はん用、生産用、業務用機械器具製造業	+27	957	10月19日 10月26日	R4.12.25	+6	963	10月13日 6条5項	R4.12.25	853	はん用機械器具製造業、生産用機械器具製造業、業務用機械器具製造業(計量器・理化学機械器具等製造業を除く)
佐賀県	ポンプ・圧縮機器、一般産業用機械・装置、その他のはん用機械・同部分品、農業用機械、建設機械・鉱山機械、生活関連産業用機械、基礎素材産業用機械、金属加工機械、半導体・フラットパネルディスプレイ製造装置、その他の生産用機械・同部分品製造業	+26	896	10月25日 11月1日	R3.12.31	+33	929	10月31日 6条5項	R4.12.30	853	ポンプ・圧縮機器製造業、一般産業用機械・装置製造業(冷凍機・温湿調整装置製造業を除く)、その他のはん用機械・装置製造業、農業用機械製造業(農業用器具を除く)、建設機械・鉱山機械製造業(建設用ショベルトラック製造業を除く)、生活関連産業用機械製造業、基礎素材産業用機械製造業、金属加工機械製造業、半導体・フラットパネルディスプレイ製造装置製造業、その他の生産用機械・同部分品製造業



都道府県	件名	令和3年度の答申状況				令和4年度の答申状況				令和4年度地域別最低賃金	適用する業種
		時間額前年差	時間額	部会結審日答申日	発効日	時間額前年差	時間額	部会結審日答申日	発効日	時間額	
長崎県	はん用機械器具、生産用機械器具製造業	-	875	申出なし		-	875	申出あり 必要性なし		853	はん用機械器具製造業(家庭用エレベータ製造業、冷凍機・温湿調整装置製造業を除く)、生産用機械器具製造業(農業用機械製造業(農業用器具を除く)、建設用ショベルトラック製造業、繊維機械製造業を除く)

令和5年8月21日

兵庫労働局長  
金 刺 義 行 殿

兵庫地方最低賃金審議会  
会長 梅 野 巨 利

兵庫県はん用機械器具製造業、生産用機械器具製造業、業務用機械器具製造業最低賃金の改正決定の必要性の有無について（答申）

当審議会は、令和5年7月14日付けをもって最低賃金法第21条の規定に基づき貴職から諮問のあった兵庫県はん用機械器具製造業、生産用機械器具製造業、業務用機械器具製造業最低賃金の改正決定の必要性の有無について、慎重に審議した結果、兵庫県はん用機械器具製造業、生産用機械器具製造業、業務用機械器具製造業最低賃金について改正決定することを必要と認めるとの結論に達したので答申する。

令和5年8月21日

兵庫地方最低賃金審議会  
会長 梅野巨利 殿

兵庫地方最低賃金審議会  
兵庫県はん用機械器具製造業、  
生産用機械器具製造業、業務用  
機械器具製造業最低賃金専門部会  
部会長 桜間 裕章

兵庫県はん用機械器具製造業、生産用機械器具製造業、業務用機械器具製造業  
最低賃金の改正決定の必要性の有無について（報告）

当専門部会は、令和5年7月14日、兵庫地方最低賃金審議会において付託  
された標記について、慎重に審議を重ねた結果、兵庫県はん用機械器具製造  
業、生産用機械器具製造業、業務用機械器具製造業最低賃金について改正決定  
することを必要と認めるとの結論に達したので報告する。

なお、本件の審議に当たった当専門部会の委員は下記のとおりである。

#### 記

公益代表委員	労働者代表委員	使用者代表委員
上 林 憲 雄	岩 崎 和 人	下 岡 隆
桜 間 裕 章	坂 元 隆 一	東 田 貴 敏
高 階 利 徳	林 秀 彦	松 下 田佳子

