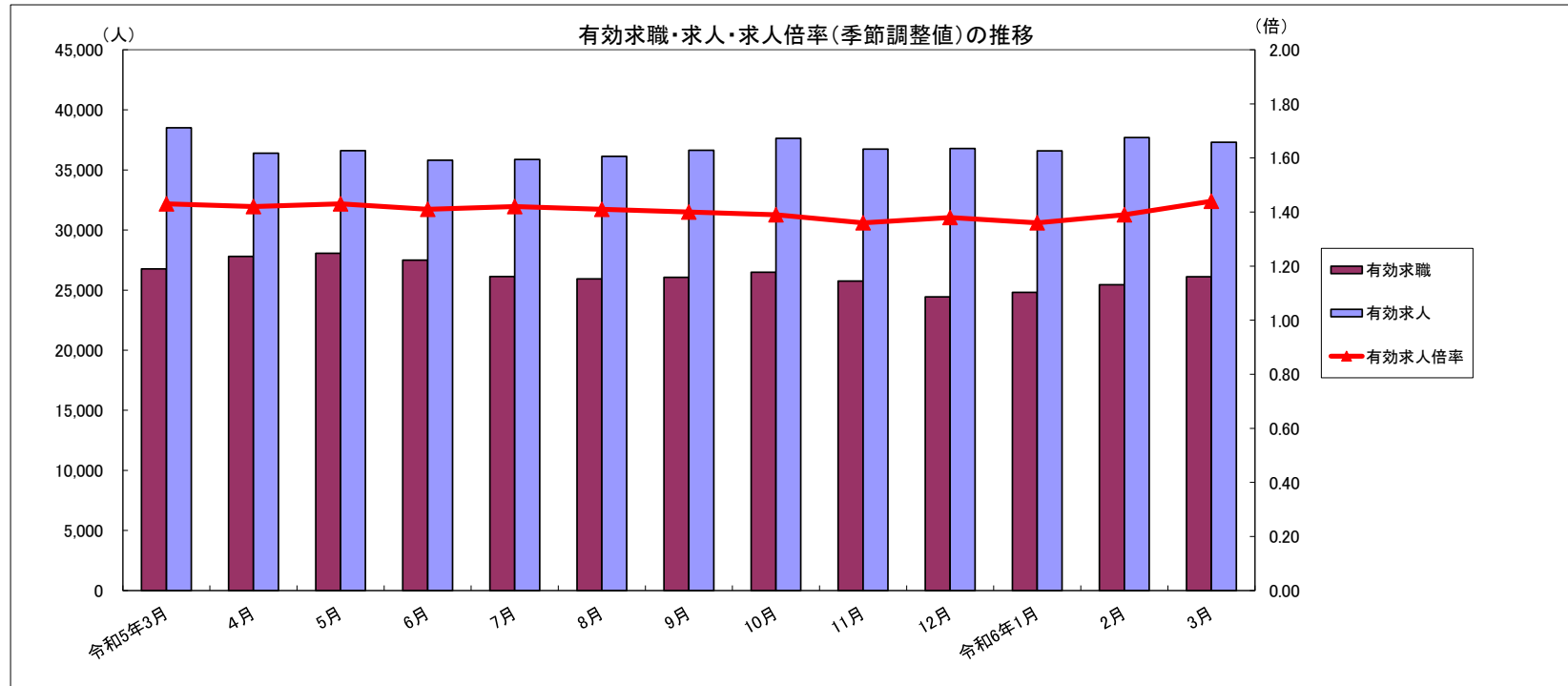


# 労働市場月報



2024. 3

厚生労働省 群馬労働局 職業安定部

## 労働市場の動向(6年3月)

## 目次

### 1 求人倍率の状況

- ・ 新規求人倍率(季節調整値)は、新規求職者数の減少(前月比0.8%減)に対し、新規求人数は増加(前月比0.7%増)し、前月を0.04ポイント上回る2.26倍となった。
- ・ 有効求人倍率(季節調整値)は、月間有効求職者数の減少(前月比2.6%減)に対し、月間有効求人数は増加(前月比1.0%増)し、前月を0.05ポイント上回る1.44倍となった。

### 2 求人の状況

- ・ 新規求人数(原数値)は12,120で、前年同月比5.9%減少となった。  
産業別では、建設業(9.5%減)、製造業(25.9%減)、情報通信業(16.3%減)、運輸業・郵便業(15.4%減)、卸売・小売業(11.9%増)、飲食・宿泊業(30.8%増)、医療・福祉(8.8%減)、サービス業(4.6%減)となっている。  
製造業の内訳を見ると、食料品(32.1%減)、プラスチック製品(39.3%減)、金属製品(27.6%減)、はん用機械器具(14.7%減)、生産用機械器具製造業(43.7%減)、業務用機械器具製造業(34.3%増)、電気機械器具(61.6%減)、輸送用機械器具(26.0%増)となっている。
- ・ 有効求人数(原数値)は37,311で、前年同月比3.1%減少となった。

### 3 求職の状況

- ・ 新規求職者数(原数値)は5,941で、前年同月比11.3%減少となった。
- ・ 新規求職者(常用:パートを除く)の態様別内訳(前年同月比)を見ると、在職者は16.0%減少し、離職者は13.7%減少(うち事業主都合が10.5%減、うち自己都合が15.4%減)となっている。
- ・ 有効求職者数(原数値)は26,117で、前年同月比2.4%減少となった。

### 4 就職の状況

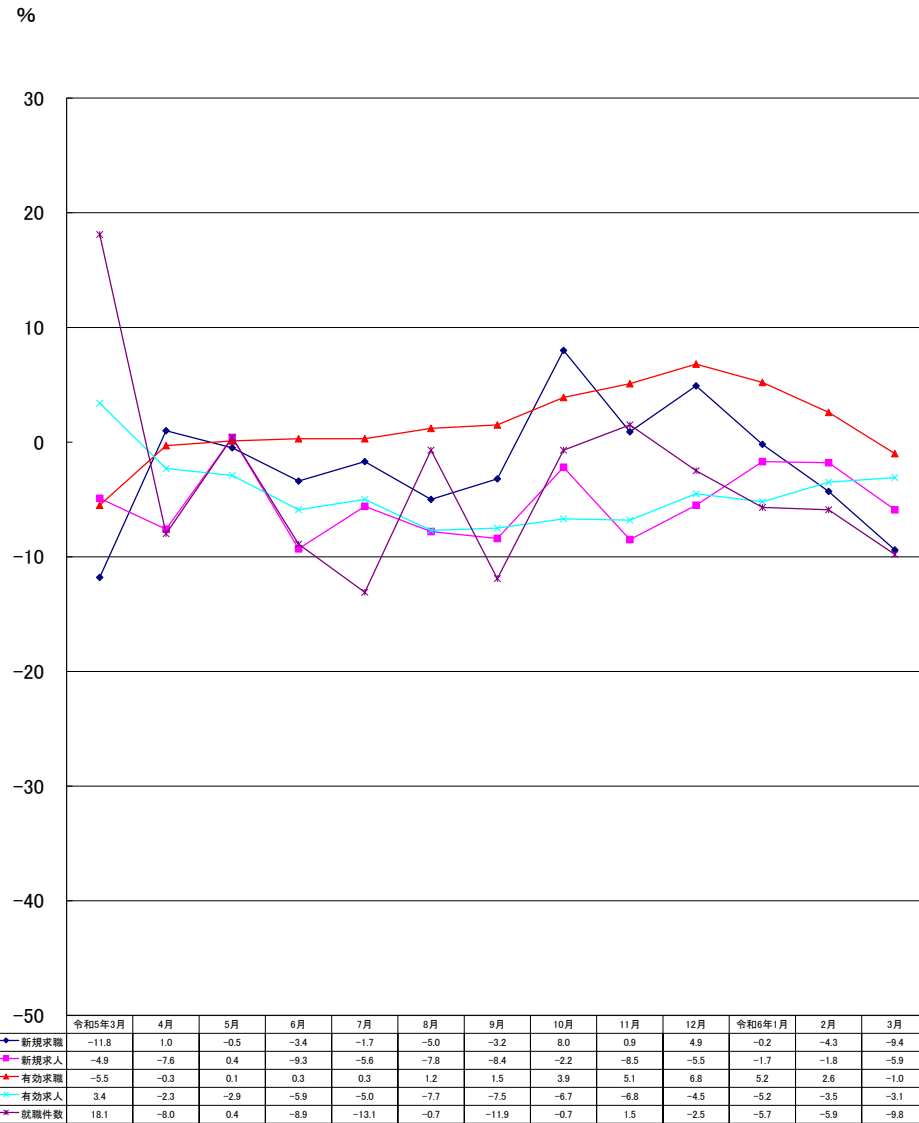
- ・ 公共職業安定所の紹介による就職件数は1,990で、前年同月比10.0%減少となった。

### 5 雇用保険受給者の状況

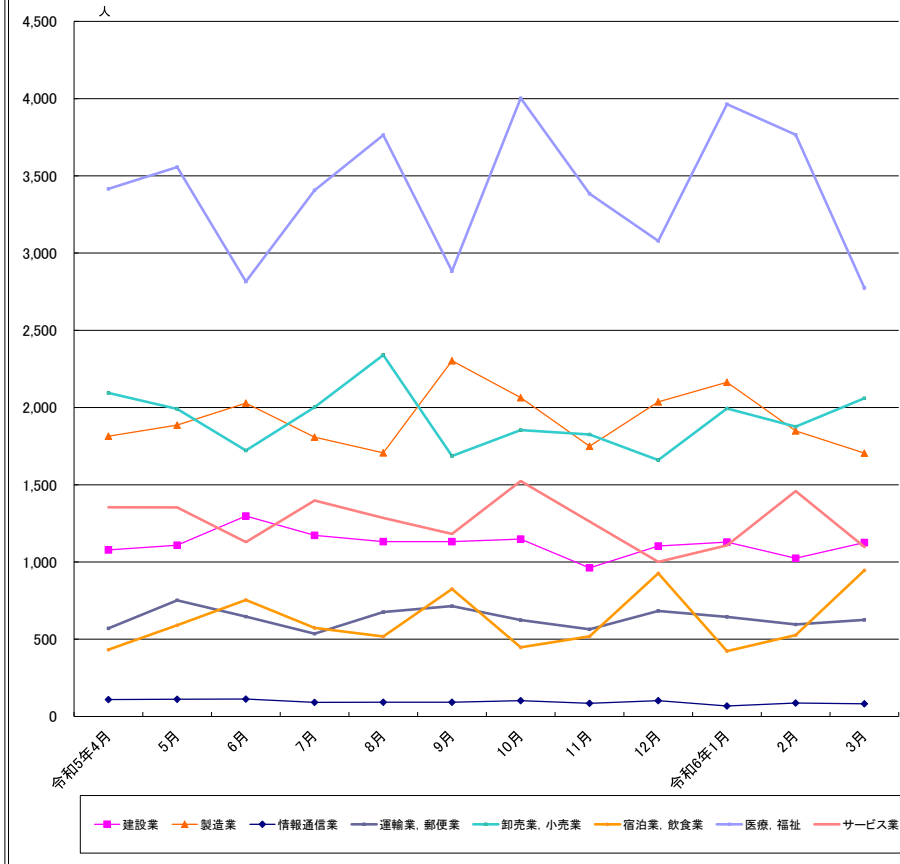
- ・ 受給資格決定件数は1,354で、前年同月比16.7%減少となった。
- ・ 初回受給者数は1,016で、前年同月比10.6%減少となった。
- ・ 雇用保険受給者実人員は5,103で、前年同月比0.8%減少となった。

主要統計グラフ	1-2
業務統計主要項目・主要指標	3
時系列でみた主要指標Ⅰ(学卒・パートを除く)	4
Ⅱ(学卒を除きパートを含む)	5
一般職業紹介状況(学卒・パートを除く)	6
Ⅱ(学卒を除きパートを含む)	7
中高年齢者等の職業紹介等状況(パートを除く)	8
高齢者(55歳以上)の職業紹介状況(パートを除く)	9
パートタイム職業紹介状況	10
障害者職業紹介状況	11
産業別・規模別一般新規求人状況	12
産業別・規模別一般充足状況	13
新規学卒者の職業紹介状況	14
付属施設の業務取扱状況	15
新卒応援ハローワーク	
外国人雇用サービスコーナー	
雇用保険関係(適用、求職者給付、就職促進給付、雇用継続給付)	16-18
教育訓練給付金(一般教育訓練)給付状況	19
教育訓練給付金(専門実践教育訓練)受給資格確認及び教育訓練支援給付金給付状況	20
用語の説明・県内ハローワーク等一覧	21

グラフでみる対前年増減率の推移



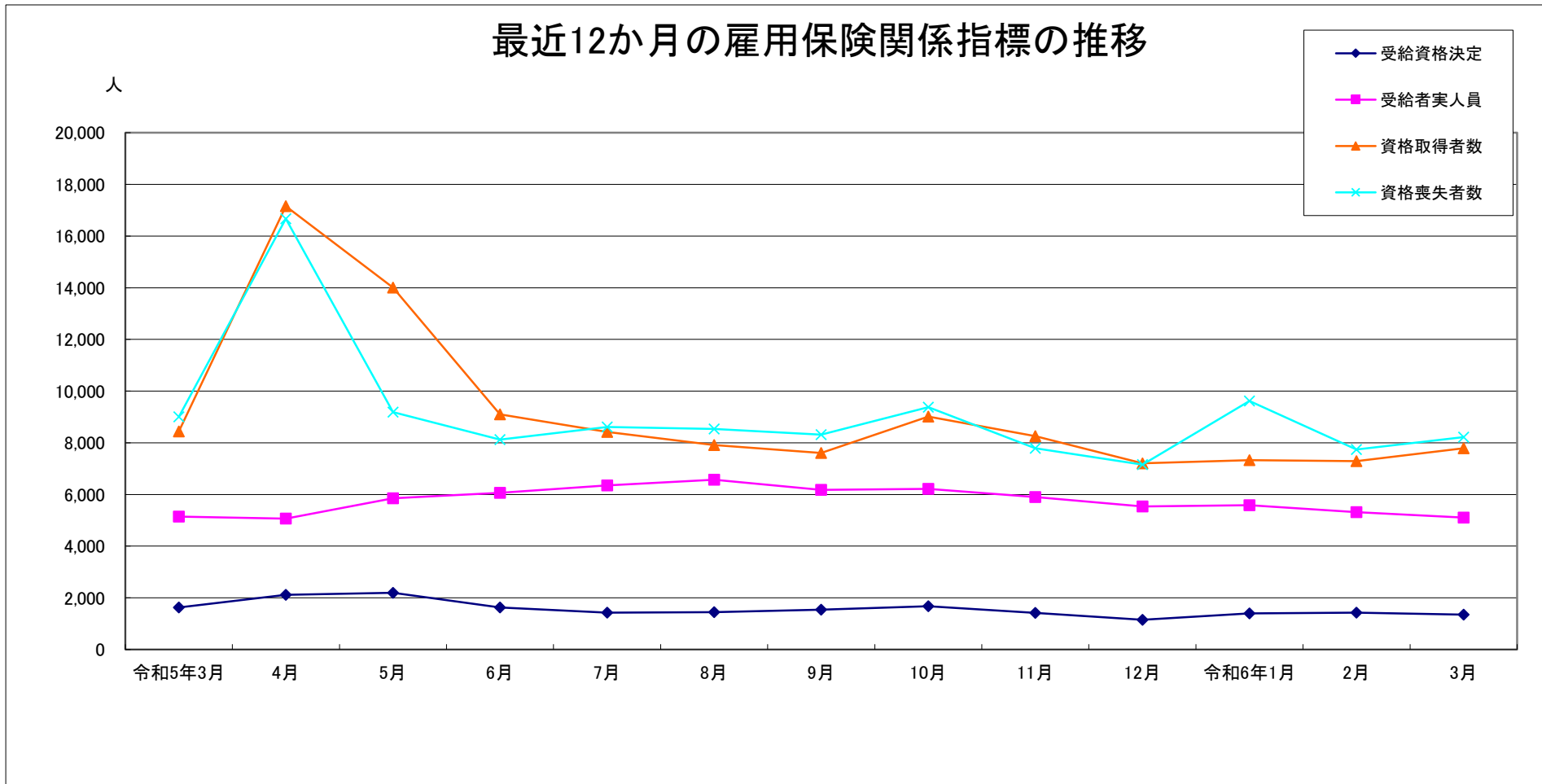
産業別新規求人数の推移(学卒を除きパートを含む)



	建設業	製造業	情報通信業	運輸業、郵便業	卸売業、小売業	宿泊業、飲食業	医療、福祉	サービス業
令和5年4月	1,078	1,814	110	571	2,095	432	3,416	1,354
5月	1,109	1,887	112	752	1,991	754	3,557	1,353
6月	1,298	2,029	113	647	1,722	574	2,816	1,129
7月	1,173	1,808	91	536	2,002	574	3,407	1,398
8月	1,132	1,707	92	676	2,340	518	3,764	1,285
9月	1,132	2,303	92	715	1,686	825	2,884	1,182
10月	1,148	2,064	102	624	1,854	448	4,003	1,524
11月	962	1,749	85	564	1,826	519	3,384	1,262
12月	1,104	2,037	102	683	1,660	927	3,079	1,001
令和6年1月	1,129	2,164	68	645	1,994	423	3,964	1,108
2月	1,024	1,849	87	596	1,876	527	3,766	1,459
3月	1,126	1,705	82	625	2,060	946	2,774	1,098

(注)新産業分類(平成19年11月改訂「日本標準産業分類」)に基づく区分により掲載している。

## 最近12か月の雇用保険関係指標の推移



	令和5年3月	4月	5月	6月	7月	8月	9月	10月	11月	12月	令和6年1月	2月	3月
受給資格決定	1,625	2,116	2,195	1,626	1,422	1,448	1,544	1,680	1,413	1,151	1,395	1,424	1,354
受給者実人員	5,142	5,064	5,850	6,066	6,347	6,570	6,174	6,216	5,898	5,539	5,584	5,316	5,103
資格取得者数	8,437	17,155	14,005	9,097	8,422	7,911	7,610	9,017	8,260	7,206	7,327	7,288	7,789
資格喪失者数	9,003	16,670	9,186	8,122	8,615	8,538	8,318	9,380	7,785	7,154	9,613	7,738	8,220

(注) 受給資格決定数は速報値のため修正があり得る

業務統計主要項目(学卒を除きパート含む)

項 目		3月	参 考			対 比		
			前月	前々月	前年同月	前月比	前年同月比	
一 般 職 業 紹 介	求 職	1 新 規	5,941	5,784	6,119	6,561	2.7	△ 9.4
		2 月 間 有 効	26,117	25,452	24,809	26,372	2.6	△ 1.0
	就 職	3 全 数	1,990	1,596	1,212	2,205	24.7	△ 9.8
		4 うち保受給者	427	393	316	450	8.7	△ 5.1
	求 人	5 新 規	12,120	13,189	13,557	12,877	△ 8.1	△ 5.9
		6 月 間 有 効	37,311	37,688	36,589	38,515	△ 1.0	△ 3.1
	7 充 足 数	1,981	1,553	1,174	2,179	27.6	△ 9.1	
	求 人 倍 率	8 新 規 (5/1)	2.04	2.28	2.22	1.96		
		9 月間有効(6/2)	1.43	1.48	1.47	1.46		
雇 用 保 険	10 適 用 事 業 所 数	34,252	34,225	34,180	34,057	0.1	0.6	
	11 被 保 険 者 数	639,611	639,538	639,934	635,619	0.0	0.6	
	一 般	12 受 給 資 格 決 定 件 数	1,354	1,424	1,395	1,625	△ 4.9	△ 16.7
		13 受 給 者 実 人 員 ( 所 定 給 付 )	5,103	5,316	5,584	5,142	△ 4.0	△ 0.8
		14 支 給 金 額 (千円)	622,059	673,055	765,461	704,623	△ 7.6	△ 11.7
	高 年 齢	15 受 給 資 格 決 定 件 数	449	356	439	445	26.1	0.9
		16 受 給 者 数	449	407	369	443	10.3	1.4
		17 支 給 金 額 (千円)	98,931	93,541	80,276	96,373	5.8	2.7
	短 期	18 受 給 資 格 決 定 件 数	1	2	64	5	△ 50.0	△ 80.0
		19 受 給 者 数	2	50	74	6	△ 96.0	△ 66.7
20 支 給 金 額 (千円)		385	10,113	14,112	1,170	△ 96.2	△ 67.1	

(注) 保受給者は、雇用保険受給者をいう。

主 要 指 標

項 目	鉱工業生産指数		常用雇用指数		所定外労働時間		企業倒産		完全失業者数	
	(鉱工業計)		(産業計)		(産業計)				(全 国)	
年 月	令和2年	前 年	規模30人以上 平成27年 =100	前 年	規模30人	前 年	負債額	前 年	万人	完全失業率
	=100	同月比	=100	同月比	以上	同月比	1000万	同月差		(季調値)
令和2年	93.0	△ 7.2	98.8	△ 4.6	11.9	△ 9.8	83	△ 5	191	2.8
令和3年	96.2	3.4	100.6	1.8	12.8	7.5	67	△ 16	193	2.8
令和4年	103.1	7.3	103.1	1.3	14.1	10.2	70	3	179	2.6
令和5年	108.2	△ 1.8	105.6	2.4	14.1	0.0	138	68	178	2.6
令和5年1月	76.6	△ 28.0	104.5	1.7	13.0	1.6	8	3	164	2.5
2月	105.8	1.9	104.8	2.7	14.0	9.4	9	△ 2	174	2.6
3月	125.5	12.4	104.8	3.3	14.6	7.4	12	4	193	2.7
4月	115.2	22.4	106.3	2.3	14.5	△ 5.8	12	7	190	2.6
5月	89.7	△ 16.3	105.7	2.7	13.2	△ 2.9	12	7	188	2.6
6月	100.0	0.2	106.8	3.1	14.1	△ 0.7	8	0	179	2.5
7月	103.8	△ 2.2	106.6	2.4	14.2	0.7	13	10	183	2.6
8月	82.0	△ 18.6	106.6	2.8	12.6	△ 6.7	11	7	186	2.6
9月	102.8	7.4	105.5	2.1	14.6	2.8	9	5	182	2.6
10月	101.5	△ 3.2	105.0	1.8	14.8	△ 2.0	14	10	175	2.5
11月	106.9	△ 0.7	105.3	2.0	14.5	△ 2.7	19	12	169	2.5
12月	110.9	4.8	105.2	2.0	14.8	△ 0.7	12	6	156	2.5
令和6年1月	126.8	51.1	106.3	△ 0.1	11.3	△ 1.7	10	2	163	2.4
2月	91.2	△ 17.2	106.1	1.2	11.7	△ 16.4	10	1	177	2.6
3月	-	-	-	-	-	-	12	△ 2	185	2.6
資料出所	県 統 計 課						帝国データバンク		総務省統計局	

※完全失業率の年平均は、実数である。  
 ※表中「-」は、月報作成時には未公表のものである。  
 ※年の数値は速報値

時系列でみた主要指標 I (学卒・パートを除く)

項目 年度・月別	A 一般職業紹介状況												B Aのうち中高年齢者							C 一般求職者給付			
	1 新規求職		2 月間有効求職		3 新規求人		4 月間有効求人		5 就職		求人倍率		6 新規求職		7 月間有効求職		8 就職		新規求職者 中に占める 中高年の 割合 6/1*100	受給資格 決定件数		受給者実人員	
	前年 同月比	前年 同月比	前年 同月比	前年 同月比	前年 同月比	前年 同月比	新規	月間 有効	前年 同月比	前年 同月比	前年 同月比	前年 同月比	前年 同月比	前年 同月比	前年 同月比	前年 同月比	前年 同月比	前年 同月比					
平成29年度	4,027	△ 6.0	15,671	△ 7.1	7,811	2.7	22,267	4.4	1,271	△ 7.8	1.94	1.42	1,459	△ 0.5	6,021	△ 3.6	437	△ 2.7	36.2	1,459	△ 4.6	4,865	△ 6.5
平成30年度	3,807	△ 4.8	14,756	△ 5.7	8,066	3.2	23,201	4.7	1,207	△ 3.5	2.12	1.57	1,469	1.6	5,928	△ 1.3	441	3.3	38.6	1,392	△ 4.6	4,639	△ 4.6
令和元年度	3,862	1.4	15,084	2.2	7,619	△ 5.5	22,191	△ 4.4	1,100	△ 8.9	1.97	1.47	1,589	8.2	6,442	8.7	438	△ 0.7	41.1	1,504	8.0	5,353	15.4
令和2年度	3,993	3.4	17,264	14.5	6,418	△ 15.8	18,525	△ 16.5	877	△ 20.3	1.61	1.07	1,768	11.3	8,101	25.8	370	△ 15.5	44.3	1,867	21.9	7,213	35.0
令和3年度	3,735	△ 6.5	16,543	△ 4.2	7,234	12.7	20,747	12.0	915	4.3	1.94	1.25	1,672	△ 5.4	7,821	△ 3.5	404	9.2	44.8	1,502	△ 19.6	5,876	△ 18.5
令和4年度	3,590	△ 3.9	15,850	△ 4.2	7,706	6.5	22,479	8.3	868	△ 5.1	2.15	1.42	1,644	△ 1.7	7,407	△ 5.3	399	△ 1.2	45.8	1,545	2.9	5,561	△ 5.4
令和5年3月	4,116	△ 0.6	16,377	△ 2.7	7,415	△ 1.8	21,939	△ 3.9	1,047	1.3	1.80	1.34	1,926	1.7	7,711	△ 3.4	501	10.6	46.8	1,625	10.6	5,142	0.3
4月	4,373	3.9	16,970	△ 0.3	6,958	△ 12.2	21,072	△ 5.4	874	△ 6.3	1.59	1.24	2,046	4.2	7,960	△ 1.1	433	1.9	46.8	2,116	1.6	5,064	3.1
5月	3,728	1.3	16,929	1.3	7,545	△ 4.0	21,281	△ 5.6	842	△ 5.5	2.02	1.26	1,717	3.4	7,929	1.8	373	△ 11.4	46.1	2,195	13.0	5,850	11.5
6月	3,555	△ 3.3	16,548	1.1	7,164	△ 5.2	20,967	△ 7.3	850	△ 11.6	2.02	1.27	1,607	△ 0.1	7,742	1.4	406	△ 3.6	45.2	1,626	0.5	6,066	5.5
7月	3,296	△ 1.4	16,079	0.4	7,171	△ 8.0	21,019	△ 6.1	742	△ 15.9	2.18	1.31	1,576	4.2	7,587	2.0	360	△ 5.5	47.8	1,422	1.3	6,347	7.3
8月	3,462	△ 5.0	16,099	0.6	7,386	△ 5.7	21,173	△ 6.5	734	△ 12.0	2.13	1.32	1,619	△ 1.6	7,611	2.8	347	△ 10.1	46.8	1,448	△ 1.6	6,570	2.4
9月	3,443	△ 4.3	16,117	0.4	7,510	△ 7.9	21,442	△ 6.7	823	△ 9.0	2.18	1.33	1,522	△ 3.9	7,561	1.7	390	△ 3.7	44.2	1,544	2.9	6,174	2.7
10月	3,735	10.9	16,395	3.6	7,858	2.7	22,009	△ 4.2	857	△ 1.2	2.10	1.34	1,758	12.1	7,714	5.4	430	9.1	47.1	1,680	11.0	6,216	7.5
11月	3,174	2.0	15,931	4.6	7,009	△ 6.9	21,631	△ 4.8	831	2.6	2.21	1.36	1,495	5.1	7,551	7.1	405	15.1	47.1	1,413	5.8	5,898	5.6
12月	2,924	6.7	15,215	6.3	7,334	△ 3.1	21,671	△ 2.5	681	△ 5.9	2.51	1.42	1,412	6.2	7,302	8.2	296	△ 12.4	48.3	1,151	4.4	5,539	4.4
令和6年1月	3,816	△ 1.0	15,421	4.2	7,775	2.9	21,473	△ 2.7	578	△ 14.9	2.04	1.39	1,832	0.5	7,478	6.9	275	△ 17.4	48.0	1,395	△ 7.1	5,584	2.8
2月	3,526	△ 5.5	15,729	1.6	7,711	1.0	22,185	△ 0.7	835	△ 5.4	2.19	1.41	1,773	4.8	7,712	5.7	436	1.6	50.3	1,424	△ 1.2	5,316	1.5
3月	<b>3,620</b>	<b>△ 12.1</b>	<b>15,965</b>	<b>△ 2.5</b>	<b>6,859</b>	<b>△ 7.5</b>	<b>21,689</b>	<b>△ 1.1</b>	<b>846</b>	<b>△ 19.2</b>	<b>1.89</b>	<b>1.36</b>	<b>1,778</b>	<b>△ 7.7</b>	<b>7,795</b>	<b>1.1</b>	<b>422</b>	<b>△ 15.8</b>	<b>49.1</b>	<b>1,354</b>	<b>△ 16.7</b>	<b>5,103</b>	<b>△ 0.8</b>
令和5年度	3,554	△ 1.0	16,117	1.7	7,357	△ 4.5	21,468	△ 4.5	791	△ 8.9	2.07	1.33	1,678	2.1	7,662	3.4	381	△ 4.5	47.2	1,564	1.2	5,811	4.5

(注)年度数値は、月平均である。

(注)受給資格決定数は速報値のため修正があり得る

時系列でみた主要指標Ⅱ（学卒を除きパートを含む）

項目 年度・月別	一般職業紹介状況											求人倍率								
	1 新規求職		2 月間有効求職		3 新規求人		4 月間有効求人		5 紹介件数		6 就職件数		原数値				季節調整値			
	前年 同月比		前年 同月比		前年 同月比		前年 同月比		前年 同月比		前年 同月比		本県		全国		本県		全国	
													新規	有効	新規	有効	新規	有効	新規	有効
平成29年度	6,129	△ 5.0	24,141	△ 5.3	13,840	2.1	39,207	3.6	8,256	△ 12.8	2,220	△ 5.6	2.26	1.62	2.29	1.54				
平成30年度	5,912	△ 3.5	23,091	△ 4.3	14,027	1.4	40,067	2.2	7,665	△ 7.2	2,155	△ 2.9	2.37	1.74	2.42	1.62				
令和元年度	6,019	1.8	23,788	3.0	13,526	△ 3.6	39,020	△ 2.6	7,279	△ 5.0	1,988	△ 7.7	2.25	1.64	2.35	1.55				
令和2年度	6,117	1.6	26,448	11.2	10,905	△ 19.4	31,223	△ 20.0	6,626	△ 9.0	1,648	△ 17.1	1.78	1.18	1.90	1.10				
令和3年度	5,928	△ 3.1	26,294	△ 0.6	12,294	12.7	34,859	11.6	6,218	△ 6.2	1,719	4.3	2.07	1.33	2.08	1.16				
令和4年度	5,795	△ 2.2	25,697	△ 2.3	13,369	8.7	38,660	10.9	5,563	△ 10.5	1,656	△ 3.7	2.31	1.50	2.30	1.31				
令和5年3月	6,561	△ 1.6	26,372	△ 2.1	12,877	△ 3.2	38,515	△ 0.6	6,741	△ 7.9	2,205	1.4	1.92	1.44	2.13	1.36	2.19	1.43	2.31	1.32
4月	7,509	1.0	27,814	△ 0.3	12,505	△ 7.6	36,392	△ 2.3	5,442	△ 8.6	1,717	△ 8.0	1.67	1.31	1.68	1.24	2.10	1.42	2.25	1.32
5月	6,267	△ 0.5	28,066	0.1	12,805	0.4	36,607	△ 2.9	5,393	△ 9.6	1,673	0.4	2.04	1.30	2.06	1.21	2.30	1.43	2.32	1.32
6月	5,655	△ 3.4	27,505	0.3	11,988	△ 9.3	35,805	△ 5.9	5,428	△ 12.4	1,722	△ 8.9	2.12	1.30	2.38	1.23	2.20	1.41	2.31	1.31
7月	5,129	△ 1.7	26,133	0.3	12,509	△ 5.6	35,871	△ 5.0	4,737	△ 9.9	1,424	△ 13.1	2.44	1.37	2.43	1.26	2.27	1.42	2.27	1.30
8月	5,395	△ 5.0	25,928	1.2	12,903	△ 7.8	36,140	△ 7.7	4,580	△ 14.4	1,445	△ 0.7	2.39	1.39	2.42	1.28	2.24	1.41	2.31	1.30
9月	5,536	△ 3.2	26,059	1.5	12,588	△ 8.4	36,631	△ 7.5	4,922	△ 12.1	1,511	△ 11.9	2.27	1.41	2.39	1.29	2.18	1.40	2.25	1.29
10月	5,877	8.0	26,491	3.9	13,567	△ 2.2	37,634	△ 6.7	5,264	2.7	1,589	△ 0.7	2.31	1.42	2.40	1.31	2.16	1.39	2.25	1.29
11月	4,967	0.9	25,749	5.1	11,966	△ 8.5	36,741	△ 6.8	4,676	△ 6.9	1,551	1.5	2.41	1.43	2.52	1.32	2.20	1.36	2.25	1.27
12月	4,449	4.9	24,436	6.8	12,179	△ 5.5	36,792	△ 4.5	3,992	2.2	1,292	△ 2.5	2.74	1.51	2.78	1.37	2.21	1.38	2.25	1.27
令和6年1月	6,119	△ 0.2	24,809	5.2	13,557	△ 1.7	36,589	△ 5.2	4,908	△ 6.7	1,212	△ 5.7	2.22	1.47	2.23	1.35	2.20	1.36	2.28	1.27
2月	5,784	△ 4.3	25,452	2.6	13,189	△ 1.8	37,688	△ 3.5	5,951	△ 6.7	1,596	△ 5.9	2.28	1.48	2.28	1.34	2.22	1.39	2.26	1.26
3月	<b>5,941</b>	<b>△ 9.4</b>	<b>26,117</b>	<b>△ 1.0</b>	<b>12,120</b>	<b>△ 5.9</b>	<b>37,311</b>	<b>△ 3.1</b>	<b>5,786</b>	<b>△ 14.2</b>	<b>1,990</b>	<b>△ 9.8</b>	<b>2.04</b>	<b>1.43</b>	<b>2.17</b>	<b>1.30</b>	<b>2.26</b>	<b>1.44</b>	<b>2.38</b>	<b>1.28</b>
令和5年度	5,719	△ 1.3	26,213	2.0	12,656	△ 5.3	36,683	△ 5.1	5,090	△ 8.5	1,560	△ 5.8	2.21	1.40						

(注)年度数値は、月平均である。

一般職業紹介状況(学卒・パートを除く)

項目 安定所別	A 新規求職 申込件数	B 月間有効 求職者数	C 紹介件数	D 就職件数	E 4のうち管外就職		F 4のうち 保 受給者の 就職件数	G 新 規 求 人 数	H 月間有効 求 人 数	I 充 足 数	J Iのうち他県 からの 充足数	比 率			
	1 全 数	2 全 数	3 全 数	4 全 数	5 県内	6 県外						新規求職 対前年同月 増 減 率	新規求人 対前年同月 増 減 率	新規求人 倍 率 (G/1)	有効求人 倍 率 (H/2)
前年同月	4,116	16,377	3,939	1,047	319	159	280	7,415	21,939	1,020	113	△ 0.6	△ 1.8	1.80	1.34
前 月	3,526	15,729	3,373	835	230	128	252	7,711	22,185	797	82	△ 5.5	1.0	2.19	1.41
<b>3月</b>	<b>3,620</b>	<b>15,965</b>	<b>3,167</b>	<b>846</b>	<b>257</b>	<b>129</b>	<b>272</b>	<b>6,859</b>	<b>21,689</b>	<b>830</b>	<b>107</b>	<b>△ 12.1</b>	<b>△ 7.5</b>	<b>1.89</b>	<b>1.36</b>
前 橋	662	2,817	651	186	67	19	60	1,043	3,718	175	8	△ 8.6	△ 17.7	1.58	1.32
高 崎	608	2,934	626	129	46	16	46	1,505	4,831	132	14	△ 13.1	1.1	2.48	1.65
(安 中)	78	386	72	23	5	2	5	202	530	20	0	△ 9.3	18.1	2.59	1.37
桐 生	310	1,237	253	72	17	14	19	383	1,124	57	6	△ 4.9	△ 7.7	1.24	0.91
伊勢崎	399	1,834	330	82	31	16	29	827	2,753	90	20	△ 23.9	△ 8.3	2.07	1.50
太 田	549	2,316	452	95	25	25	31	990	2,867	94	28	△ 8.5	△ 0.1	1.80	1.24
館 林	296	1,392	162	56	8	21	16	616	1,605	60	16	△ 19.1	△ 20.6	2.08	1.15
沼 田	140	593	115	51	5	2	16	224	814	57	6	△ 15.2	△ 31.7	1.60	1.37
富 岡	108	453	88	33	14	1	11	214	873	27	1	△ 5.3	13.8	1.98	1.93
藤 岡	159	689	116	34	9	6	11	362	1,100	43	5	△ 18.0	△ 18.7	2.28	1.60
渋 川	230	934	245	58	26	6	18	284	825	56	2	△ 2.1	△ 9.8	1.23	0.88
(中之条)	81	380	57	27	4	1	10	209	649	19	1	△ 1.2	62.0	2.58	1.71
年度累計	42,652	193,398	37,091	9,493	2,782	1,567	2,932	88,280	257,612	9,087	1,138	△ 1.0	△ 4.5	2.07	1.33



一般職業紹介状況(学卒を除きパートを含む)

項目	A 新規求職 申込件数	B 月間有効 求職者数	C 紹介件数	D 就職件数	E	F 新 規 求 人 数	G 月間有効 求 人 数	H 充 足 数	比 率			
	1 全 数	2 全 数	3 全 数	4 全 数	4 のうち 保 受給者の 就 職 件 数				新規求職 対前年同月 増 減 率	新規求人 対前年同月 増 減 率	新規求 人倍率 (F/A)	有 効 求 人倍率 (G/B)
前年同月	6,561	26,372	6,741	2,205	450	12,877	38,515	2,179	△ 1.6	△ 3.2	1.96	1.46
前 月	5,784	25,452	5,951	1,596	393	13,189	37,688	1,553	△ 4.3	△ 1.8	2.28	1.48
<b>3月</b>	<b>5,941</b>	<b>26,117</b>	<b>5,786</b>	<b>1,990</b>	<b>427</b>	<b>12,120</b>	<b>37,311</b>	<b>1,981</b>	<b>△ 9.4</b>	<b>△ 5.9</b>	<b>2.04</b>	<b>1.43</b>
前 橋	1,118	4,650	1,258	479	91	1,927	6,404	527	△ 10.2	△ 14.8	1.72	1.38
高 崎	971	4,776	1,058	320	74	2,584	8,275	347	△ 9.7	△ 2.5	2.66	1.73
(安 中)	157	714	141	51	15	351	921	39	0.6	14.3	2.24	1.29
桐 生	481	1,971	485	168	29	679	2,017	145	△ 7.9	△ 3.3	1.41	1.02
伊勢崎	615	2,828	582	181	50	1,241	4,230	191	△ 21.9	△ 15.7	2.02	1.50
太 田	850	3,685	731	202	38	1,717	4,579	195	△ 8.3	2.8	2.02	1.24
館 林	468	2,141	318	113	26	1,125	3,134	114	△ 13.8	△ 9.8	2.40	1.46
沼 田	243	1,060	229	92	19	384	1,309	94	△ 12.0	△ 29.2	1.58	1.23
富 岡	212	836	178	81	17	401	1,546	61	12.2	△ 0.2	1.89	1.85
藤 岡	278	1,115	237	85	17	811	2,251	87	△ 16.0	△ 1.1	2.92	2.02
渋 川	391	1,661	444	139	30	508	1,513	119	8.0	△ 11.8	1.30	0.91
(中之条)	157	680	125	79	21	392	1,132	62	6.1	71.2	2.50	1.66
年度累計	68,628	314,559	61,079	18,722	4,737	151,876	440,201	18,237	9.0	△ 5.3	2.21	1.40

中高年齢者等の職業紹介等状況(パートを除く)

安定所別 項目	新規求職 申込件数		月間有効 求職者数	紹介件数	就職件数		5 新 規 求 人 数	6 月間有効 求 人 数	比 率				
	1		2 全 数	3 全 数	4				新規求職者 中に占める 中高年の割合	新規求職 対前年同月 増 減 率	新規求人 対前年同月 増 減 率	新規求人 倍率 (5/1)	有効求人 倍率 (6/2)
	全 数	1のうち保			全 数	全 数							
前年同月	1,926	395	7,711	1,888	501	134	2,470	7,447	(29.4) 46.8	1.7	△ 3.0	1.28	0.97
前 月	1,773	336	7,712	1,705	436	131	2,672	7,591	(30.7) 50.3	4.8	△ 0.3	1.51	0.98
<b>3月</b>	<b>1,778</b>	<b>320</b>	<b>7,795</b>	<b>1,586</b>	<b>422</b>	<b>123</b>	<b>2,339</b>	<b>7,410</b>	<b>(29.9)</b> <b>49.1</b>	<b>△ 7.7</b>	<b>△ 5.3</b>	<b>1.32</b>	<b>0.95</b>
前 橋	330	57	1,318	296	95	27	359	1,260	(29.5) 49.8	△ 2.7	△ 12.9	1.09	0.96
高 崎	280	50	1,378	330	68	19	503	1,646	(28.8) 46.1	△ 5.7	1.8	1.80	1.19
(安 中)	42	7	201	37	12	2	66	181	(26.8) 53.8	△ 16.0	50.0	1.57	0.90
桐 生	168	27	667	139	38	10	134	382	(34.9) 54.2	△ 1.8	△ 3.6	0.80	0.57
伊勢崎	198	50	876	171	36	8	283	967	(32.2) 49.6	△ 16.5	△ 7.2	1.43	1.10
太 田	237	49	1,096	199	50	17	319	923	(27.9) 43.2	△ 10.6	3.6	1.35	0.84
館 林	148	34	700	92	26	7	215	541	(31.6) 50.0	△ 18.7	△ 23.5	1.45	0.77
沼 田	78	10	303	66	25	7	89	309	(32.1) 55.7	△ 2.5	△ 29.4	1.14	1.02
富 岡	61	5	247	58	18	8	78	316	(28.8) 56.5	10.9	39.3	1.28	1.28
藤 岡	70	9	326	56	18	7	123	367	(25.2) 44.0	△ 23.1	△ 19.6	1.76	1.13
渋 川	110	13	463	111	23	5	91	263	(28.1) 47.8	4.8	△ 12.5	0.83	0.57
(中之条)	56	9	220	31	13	6	79	255	(35.7) 69.1	3.7	64.6	1.41	1.16
年度累計	20,135	4,739	91,942	17,773	4,573	1,357	30,281	88,035	(29.3) 47.2	2.0	△ 3.9	1.50	0.96

(注) ( )内は、パートを含めた新規求職者中に占める中高年の割合である。求人数及び求人倍率は、「求人均等配分方式」による数値である。

高年齢者(55歳以上)の職業紹介状況(パートを除く)

安定所別 項目	新規求職 申込件数		月間有効 求職者数	紹介件数	就職件数		5 新規 求人数	6 月間有効 求人数	比 率				
	1		2 全 数	3 全 数	4				新規求職者 中に占める 高齢者の割合	新規求職 対前年同月 増減率	新規求人 対前年同月 増減率	新規求人 倍率 (5/1)	有効求人 倍率 (6/2)
	全 数	1のうち保			全 数	4のうち保							
前年同月	930	189	3,757	698	208	58	1,158	3,492	(14.2) 22.6	0.8	△ 5.6	1.25	0.93
前 月	907	177	3,918	733	162	49	1,264	3,582	(15.7) 25.7	14.2	△ 1.3	1.39	0.91
<b>3月</b>	<b>910</b>	<b>163</b>	<b>4,025</b>	<b>716</b>	<b>203</b>	<b>63</b>	<b>1,097</b>	<b>3,512</b>	<b>(15.3) 25.1</b>	<b>△ 2.2</b>	<b>△ 5.3</b>	<b>1.21</b>	<b>0.87</b>
前 橋	168	28	654	142	50	20	165	578	(15.0) 25.4	△ 4.5	△ 14.1	0.98	0.88
高 崎	118	26	689	137	36	9	232	782	(12.2) 19.4	△ 16.9	1.3	1.97	1.13
(安 中)	26	5	98	14	3	0	30	87	(16.6) 33.3	△ 18.8	42.9	1.15	0.89
桐 生	92	15	346	76	19	5	55	166	(19.1) 29.7	37.3	△ 15.4	0.60	0.48
伊勢崎	108	25	473	71	16	4	134	466	(17.6) 27.1	△ 8.5	△ 3.6	1.24	0.99
太 田	110	19	519	66	20	7	147	429	(12.9) 20.0	△ 1.8	8.9	1.34	0.83
館 林	81	19	372	50	13	4	104	257	(17.3) 27.4	△ 12.9	△ 28.8	1.28	0.69
沼 田	40	5	175	31	10	3	46	156	(16.5) 28.6	17.6	△ 28.1	1.15	0.89
富 岡	36	2	149	30	6	2	39	158	(17.0) 33.3	38.5	62.5	1.08	1.06
藤 岡	35	5	165	25	9	3	60	174	(12.6) 22.0	△ 18.6	△ 13.0	1.71	1.05
渋 川	57	7	253	55	15	2	44	124	(14.6) 24.8	18.8	△ 10.2	0.77	0.49
(中之条)	39	7	132	19	6	4	41	135	(24.8) 48.1	0.0	64.0	1.05	1.02
年度累計	9,961	2,302	46,311	7,141	1,935	576	14,396	41,758	(14.5) 23.4	5.6	△ 3.4	1.45	0.90

(注) ( )内は、パートを含めた新規求職者中に占める高齢者の割合である。求人数及び求人倍率は、「求人均等配分方式」による数値である。

パートタイム職業紹介状況

安定所別 項目	新規求職 申込件数	月間有効 求職者数	紹介件数	就職件数	新規 求人数	月間有効 求人数
前年同月	2,445	9,995	2,802	1,158	5,462	16,576
前月	2,258	9,723	2,578	761	5,478	15,503
<b>3月</b>	<b>2,321</b>	<b>10,152</b>	<b>2,619</b>	<b>1,144</b>	<b>5,261</b>	<b>15,622</b>
前橋	456	1,833	607	293	884	2,686
高崎	363	1,842	432	191	1,079	3,444
(安中)	79	328	69	28	149	391
桐生	171	734	232	96	296	893
伊勢崎	216	994	252	99	414	1,477
太田	301	1,369	279	107	727	1,712
館林	172	749	156	57	509	1,529
沼田	103	467	114	41	160	495
富岡	104	383	90	48	187	673
藤岡	119	426	121	51	449	1,151
渋川	161	727	199	81	224	688
(中之条)	76	300	68	52	183	483
年度累計	25,976	121,161	23,988	9,229	63,596	182,589

## 障害者職業紹介状況

項目 安定所別	新規求職申込件数				紹介件数				就職件数				新規登録者数				期末現在登録者数 (月末)			
	身体	知的	精神	その他	身体	知的	精神	その他	身体	知的	精神	その他	身体	知的	精神	その他	身体	知的	精神	その他
前年同月	70	47	169	12	104	42	284	14	44	41	84	6	30	7	66	7	7,701	4,825	6,378	809
前月	72	29	165	12	121	39	259	14	24	13	56	8	34	6	82	6	7,964	4,992	7,163	814
<b>3月</b>	<b>97</b>	<b>20</b>	<b>210</b>	<b>20</b>	<b>130</b>	<b>54</b>	<b>281</b>	<b>10</b>	<b>47</b>	<b>18</b>	<b>90</b>	<b>4</b>	<b>47</b>	<b>4</b>	<b>100</b>	<b>11</b>	<b>7,996</b>	<b>4,993</b>	<b>7,267</b>	<b>818</b>
前橋	14	1	33	1	15	8	45	1	10	1	18	1	7	0	15	0	964	593	914	156
高崎	12	1	37	4	25	23	51	1	11	3	20	1	5	0	18	1	1,207	822	1,535	195
(安中)	4	0	8	1	8	0	11	0	3	0	3	0	3	0	2	1	328	121	268	36
桐生	5	2	6	2	18	4	18	2	0	0	2	1	3	1	2	1	791	597	567	33
伊勢崎	16	5	39	1	6	3	45	0	2	3	10	0	4	1	19	1	788	468	885	127
太田	12	6	26	3	14	5	35	2	5	3	11	0	5	1	12	1	1,011	686	821	84
館林	8	1	20	3	5	1	20	1	5	1	6	0	4	0	12	3	773	446	672	51
沼田	6	0	5	1	6	0	13	0	1	1	4	0	3	0	2	1	393	210	282	22
富岡	6	2	6	0	11	3	6	1	4	3	4	0	4	0	2	0	374	200	288	25
藤岡	4	1	11	1	8	2	10	1	1	0	3	0	3	1	5	0	428	248	402	26
渋川	7	0	11	2	10	2	19	0	3	0	7	0	3	0	7	2	676	428	476	47
(中之条)	3	1	8	1	4	3	8	1	2	3	2	1	3	0	4	0	263	174	157	16
年度累計	978	507	1,922	171	1,095	567	2,704	133	382	292	922	45	460	230	832	88				

産業別・規模別一般新規求人状況(学卒を除きパートを含む)

前月	前年同月	当月	対前月比	対前年同月比	構成比	産業別	計	前橋	高崎	(安中)	桐生	伊勢崎	太田	館林	沼田	富岡	藤岡	渋川	(中之条)
85	199	197	131.8	△ 1.0	1.6	A. 農、林、漁業	197	36	9	0	3	10	2	15	77	7	1	10	27
3	1	2	△ 33.3	100.0	0.0	C 鉱業、採石業、砂利採取業	2	0	0	0	0	0	0	0	2	0	0	0	0
1,024	1,244	1,126	10.0	△ 9.5	9.3	D 建設業	1,126	180	273	48	27	109	143	56	45	33	102	96	14
1,849	2,300	1,705	△ 7.8	△ 25.9	14.1	E 製造業	1,705	120	224	71	65	256	331	249	33	103	165	65	23
332	411	279	△ 16.0	△ 32.1	2.3	09 食料品製造業	279	45	44	18	6	52	7	39	17	25	4	16	6
10	35	10	0.0	△ 71.4	0.1	10 飲料・たばこ・飼料製造業	10	0	1	0	0	1	0	0	2	0	0	3	3
32	46	27	△ 15.6	△ 41.3	0.2	11 繊維工業	27	1	6	0	8	2	1	9	0	0	0	0	0
34	23	24	△ 29.4	4.3	0.2	12 木材・木製品製造業(家具を除く)	24	2	0	0	1	3	5	0	5	2	2	2	2
27	19	10	△ 63.0	△ 47.4	0.1	13 家具・装備品製造業	10	5	0	0	0	1	0	0	2	0	2	0	0
44	25	22	△ 50.0	△ 12.0	0.2	14 パルプ・紙・紙加工品製造業	22	4	0	0	1	7	3	5	0	0	0	2	0
10	23	17	70.0	△ 26.1	0.1	15 印刷・同関連業	17	11	4	0	0	0	0	2	0	0	0	0	0
117	76	49	△ 58.1	△ 35.5	0.4	16 化学工業	49	0	5	0	0	5	2	28	0	0	0	5	4
0	0	2	—	—	0.0	17 石油製品・石炭製品製造業	2	0	0	0	0	0	2	0	0	0	0	0	0
162	183	111	△ 31.5	△ 39.3	0.9	18 プラスチック製品製造業(別掲を除く)	111	1	0	0	4	8	29	37	0	13	17	2	0
15	4	12	△ 20.0	200.0	0.1	19 ゴム製品製造業	12	2	1	0	0	1	0	6	0	2	0	0	0
35	34	27	△ 22.9	△ 20.6	0.2	21 窯業・土石製品製造業	27	4	6	0	1	5	2	0	4	0	0	5	0
13	45	24	84.6	△ 46.7	0.2	22 鉄鋼業	24	4	2	0	1	0	2	6	0	0	6	3	0
17	25	40	135.3	60.0	0.3	23 非鉄金属製造業	40	4	3	8	2	12	0	4	0	6	1	0	0
210	250	181	△ 13.8	△ 27.6	1.5	24 金属製品製造業	181	19	17	4	6	46	16	17	2	11	35	4	4
117	150	128	9.4	△ 14.7	1.1	25 はん用機械器具製造業	128	2	17	24	3	10	33	6	0	4	27	2	0
57	199	112	96.5	△ 43.7	0.9	26 生産用機械器具製造業	112	4	21	3	7	31	3	13	0	11	14	5	0
28	35	47	67.9	34.3	0.4	27 業務用機械器具製造業	47	0	0	2	0	6	0	35	0	2	2	0	0
40	39	30	△ 25.0	△ 23.1	0.2	28 電子部品・デバイス・電子回路製造業	30	1	6	6	0	0	2	1	0	4	8	2	0
123	229	88	△ 28.5	△ 61.6	0.7	29 電気機械器具製造業	88	2	12	5	7	14	24	11	0	1	5	3	4
48	45	18	△ 62.5	△ 60.0	0.1	30 情報通信機械器具製造業	18	2	3	1	0	6	4	0	0	2	0	0	0
278	288	363	30.6	26.0	3.0	31 輸送用機械器具製造業	363	2	20	0	17	35	191	30	0	18	40	10	0
100	116	84	△ 16.0	△ 27.6	0.7	20,32 その他の製造業	84	5	56	0	1	11	5	0	1	2	2	1	0
4	11	6	50.0	△ 45.5	0.0	F 電気・ガス・熱供給・水道業	6	2	2	0	0	0	2	0	0	0	0	0	0
87	98	82	△ 5.7	△ 16.3	0.7	G 情報通信業	82	36	25	1	6	0	12	0	0	2	0	0	0
596	739	625	4.9	△ 15.4	5.2	H 運輸業、郵便業	625	93	134	8	3	87	111	94	5	26	25	27	12
1,876	1,841	2,060	9.8	11.9	17.0	I 卸売業、小売業	2,060	471	447	13	112	160	134	265	68	12	279	38	61
76	47	56	△ 26.3	19.1	0.5	J 金融業、保険業	56	27	10	0	2	1	3	3	0	0	1	9	0
241	213	221	△ 8.3	3.8	1.8	K 不動産業、物品賃貸業	221	41	43	0	6	4	114	11	1	0	0	1	0
301	246	293	△ 2.7	19.1	2.4	L 学術研究、専門・技術サービス業	293	33	134	6	13	71	9	7	0	7	2	6	5
527	723	946	79.5	30.8	7.8	M 宿泊業、飲食サービス業	946	37	91	89	106	34	356	54	29	0	10	50	90
619	431	427	△ 31.0	△ 0.9	3.5	N 生活関連サービス業、娯楽業	427	24	150	28	13	22	45	0	28	2	18	27	70
178	243	182	2.2	△ 25.1	1.5	O 教育、学習支援業	182	56	48	2	6	42	9	4	3	4	1	6	1
3,766	3,041	2,774	△ 26.3	△ 8.8	22.9	P 医療、福祉	2,774	379	609	62	247	272	380	238	63	162	185	113	64
59	47	86	45.8	83.0	0.7	Q 複合サービス事業	86	23	32	0	9	2	2	0	2	5	3	5	3
1,459	1,151	1,098	△ 24.7	△ 4.6	9.1	R サービス業(他に分類されないもの)	1,098	239	343	21	44	162	58	109	13	26	17	47	19
439	302	234	△ 46.7	△ 22.5	1.9	S、T 公務、その他	234	130	10	2	17	9	6	20	15	12	2	8	3
13,189	12,877	12,120	△ 8.1	△ 5.9	100.0	合計	12,120	1,927	2,584	351	679	1,241	1,717	1,125	384	401	811	508	392
7,579	7,978	7,389	△ 2.5	△ 7.4	61.0	29人以下	7,389	1,162	1,801	239	373	845	819	588	294	202	512	344	210
3,518	3,260	3,039	△ 13.6	△ 6.8	25.1	30～99人	3,039	435	472	101	213	245	620	233	44	157	251	129	139
1,497	1,210	1,150	△ 23.2	△ 5.0	9.5	100～299人	1,150	272	245	10	58	101	111	220	19	16	36	29	33
322	290	247	△ 23.3	△ 14.8	2.0	300～499人	247	35	44	0	12	40	6	39	18	25	12	6	10
114	107	93	△ 18.4	△ 13.1	0.8	500～999人	93	9	3	0	11	8	9	43	9	1	0	0	0
159	32	202	27.0	531.3	1.7	1,000人～	202	14	19	1	12	2	152	2	0	0	0	0	0

(注)新産業分類(平成19年11月改訂「日本標準産業分類」)に基づく区分により掲載している。

産業別・規模別一般充足状況(学卒を除きパート含む)

前月	前年同月	当月	対前月比	対前年同月比	構成比	産業別	計	前橋	高崎	(安中)	桐生	伊勢崎	太田	館林	沼田	富岡	藤岡	渋川	(中之条)	
21	54	48	128.6	△ 11.1	2.4	A. 農、林、漁業	48	5	2	0	2	1	1	0	23	0	0	0	3	11
0	0	0	--	--	0.0	C 鉱業、採石業、砂利採取業	0	0	0	0	0	0	0	0	0	0	0	0	0	0
49	71	70	42.9	△ 1.4	3.5	D 建設業	70	21	12	2	3	3	7	4	4	0	5	8	1	
328	412	326	△ 0.6	△ 20.9	16.5	E 製造業	326	33	43	13	29	51	48	33	14	18	24	17	3	
44	76	56	27.3	△ 26.3	2.8	09 食料品製造業	56	9	8	1	2	8	5	7	4	5	1	6	0	
2	3	1	△ 50.0	△ 66.7	0.1	10 飲料・たばこ・飼料製造業	1	0	1	0	0	0	0	0	0	0	0	0	0	
9	8	12	33.3	50.0	0.6	11 繊維工業	12	0	1	0	10	1	0	0	0	0	0	0	0	
4	5	5	25.0	0.0	0.3	12 木材・木製品製造業(家具を除く)	5	2	1	0	0	0	1	0	0	0	0	1	0	
4	10	4	0.0	△ 60.0	0.2	13 家具・装備品製造業	4	1	0	1	0	0	0	0	2	0	0	0	0	
13	8	13	0.0	62.5	0.7	14 パルプ・紙・紙加工品製造業	13	4	0	1	0	4	1	2	0	0	0	1	0	
0	2	5	--	150.0	0.3	15 印刷・関連業	5	3	2	0	0	0	0	0	0	0	0	0	0	
20	20	16	△ 20.0	△ 20.0	0.8	16 化学工業	16	0	2	0	0	11	2	1	0	0	0	0	0	
0	0	0	--	--	0.0	17 石油製品・石炭製品製造業	0	0	0	0	0	0	0	0	0	0	0	0	0	
23	36	24	4.3	△ 33.3	1.2	18 プラスチック製品製造業(別掲を除く)	24	1	2	2	4	3	3	2	2	1	3	1	0	
8	3	3	△ 62.5	0.0	0.2	19 ゴム製品製造業	3	0	0	0	0	2	1	0	0	0	0	0	0	
4	9	13	225.0	44.4	0.7	21 窯業・土石製品製造業	13	1	4	0	1	2	1	1	1	0	1	1	0	
4	6	3	△ 25.0	△ 50.0	0.2	22 鉄鋼業	3	0	1	0	0	0	0	0	0	0	0	1	0	
0	14	6	--	△ 57.1	0.3	23 非鉄金属製造業	6	3	0	0	0	0	0	1	0	0	2	0	0	
45	44	28	△ 37.8	△ 36.4	1.4	24 金属製品製造業	28	2	3	1	2	6	5	3	2	1	3	0	0	
19	13	14	△ 26.3	7.7	0.7	25 はん用機械器具製造業	14	0	1	0	1	0	3	3	2	1	3	0	0	
9	17	13	44.4	△ 23.5	0.7	26 生産用機械器具製造業	13	1	2	3	0	1	2	1	0	2	1	0	0	
11	12	6	△ 45.5	△ 50.0	0.3	27 業務用機械器具製造業	6	0	0	0	1	1	3	1	0	0	0	0	0	
3	10	5	66.7	△ 50.0	0.3	28 電子部品・デバイス・電子回路製造業	5	0	1	2	0	1	0	0	0	1	0	0	0	
22	38	30	36.4	△ 21.1	1.5	29 電気機械器具製造業	30	2	6	0	5	2	4	7	1	1	1	1	0	
10	12	9	△ 10.0	△ 25.0	0.5	30 情報通信機械器具製造業	9	0	3	0	1	3	0	0	0	2	0	0	0	
55	49	50	△ 9.1	2.0	2.5	31 輸送用機械器具製造業	50	4	5	1	2	2	15	4	0	4	6	4	3	
19	17	10	△ 47.4	△ 41.2	0.5	20.32 その他の製造業	10	0	0	1	0	4	2	0	0	0	2	1	0	
2	4	0	△ 100.0	△ 100.0	0.0	F 電気・ガス・熱供給・水道業	0	0	0	0	0	0	0	0	0	0	0	0	0	
6	16	20	233.3	25.0	1.0	G 情報通信業	20	8	8	0	1	1	2	0	0	0	0	0	0	
73	104	68	△ 6.8	△ 34.6	3.4	H 運輸業、郵便業	68	11	9	0	4	13	12	9	0	2	2	5	1	
166	201	164	△ 1.2	△ 18.4	8.3	I 卸売業、小売業	164	33	38	1	13	12	11	9	9	3	15	4	16	
7	13	5	△ 28.6	△ 61.5	0.3	J 金融業、保険業	5	5	0	0	0	0	0	0	0	0	0	0	0	
21	23	21	0.0	△ 8.7	1.1	K 不動産業、物品賃貸業	21	3	7	0	1	1	6	1	1	1	0	0	0	
51	50	52	2.0	4.0	2.6	L 学術研究、専門・技術サービス業	52	22	15	1	1	4	4	2	1	1	0	1	0	
45	51	55	22.2	7.8	2.8	M 宿泊業、飲食サービス業	55	6	14	1	0	2	8	0	6	2	0	8	8	
28	49	55	96.4	12.2	2.8	N 生活関連サービス業、娯楽業	55	6	1	3	8	12	1	1	2	3	4	5	9	
44	70	69	56.8	△ 1.4	3.5	O 教育、学習支援業	69	9	26	0	3	13	6	1	1	2	1	6	1	
384	503	477	24.2	△ 5.2	24.1	P 医療、福祉	477	103	95	11	36	55	48	33	10	11	25	46	4	
13	17	18	38.5	5.9	0.9	Q 複合サービス事業	18	6	3	0	1	0	1	0	0	2	0	3	2	
136	163	173	27.2	6.1	8.7	R サービス業(他に分類されないもの)	173	55	49	3	12	18	9	8	6	1	2	7	3	
177	378	357	101.7	△ 5.6	18.0	S、T 公務、その他	357	201	25	4	31	4	31	11	17	15	9	6	3	
1,551	2,179	1,978	27.5	△ 9.2	100.0	合計	1,978	527	347	39	145	190	195	112	94	61	87	119	62	
871	1,184	1,111	27.6	△ 6.2	56.2	29人以下	1,111	264	218	29	84	94	105	59	64	33	52	65	44	
468	621	552	17.9	△ 11.1	27.9	30~99人	552	150	79	6	52	59	69	35	11	16	28	33	14	
143	258	216	51.0	△ 16.3	10.9	100~299人	216	92	39	4	6	20	17	12	6	1	5	10	4	
28	65	64	128.6	△ 1.5	3.2	300~499人	64	12	7	0	1	5	1	5	12	9	2	10	0	
28	33	18	△ 35.7	△ 45.5	0.9	500~999人	18	5	3	0	1	3	2	1	1	1	0	1	0	
13	18	17	30.8	△ 5.6	0.9	1,000人~	17	4	1	0	1	9	1	0	0	1	0	0	0	

(注)新産業分類(平成19年11月改訂「日本標準産業分類」)に基づく区分により掲載している。

新規学卒者の職業紹介状況(令和6年3月卒)

項 目	安定所別	前年同月	6年3月	前橋	高崎	(安中)	桐生	伊勢崎	太田	館林	沼田	富岡	藤岡	渋川	(中之条)	前年実績	
		末 現 在	末 現 在														
中 学	1 求人数	5	8	3	0	0	0	0	0	4	0	0	0	1	0	0	
	2 求職者数	9	8	3	0	0	1	0	0	4	0	0	0	0	0	7	
	3 就職者数	8	6	3	0	0	1	0	0	2	0	0	0	0	0	7	
	4 求人倍率 (1/2)	0.56	1.00	1.00	--	--	0.00	--	--	1.00	--	--	--	--	--	--	0.00
	5 就職率 (3/2×100)	88.9	75.0	100.0	--	--	100.0	--	--	50.0	--	--	--	--	--	--	100.0
高 校	1 求人数	8,605	9,312	1,497	1,806	320	584	987	1,401	861	341	430	429	386	270	8,612	
	2 求職者数	2,340	2,395	304	400	132	326	245	265	174	109	79	171	128	62	2,338	
	3 就職者数	2,317	2,388	304	400	132	323	244	265	173	109	79	169	128	62	2,328	
	4 求人倍率 (1/2)	3.68	3.89	4.92	4.52	2.42	1.79	4.03	5.29	4.95	3.13	5.44	2.51	3.02	4.35	3.68	
	5 就職率 (3/2×100)	99.0	99.7	100.0	100.0	100.0	99.1	99.6	100.0	99.4	100.0	100.0	98.8	100.0	100.0	99.6	

(注1) 「2 求職者数」は、学校又は安定所の紹介を希望する求職者をいう。

(注2) 「3 就職者数」は、学校又は安定所の紹介による就職決定者数をいう。

(注3) 「前年実績」は、令和5年3月卒の学校又は安定所の紹介による最終数である。



### 新卒応援ハローワーク取扱状況

区分	項目	来所者数	求職	就職
大学等		199	39	61
	うち既卒者	86	22	11
年度累計		2,035	487	1,058
高校		34	11	6
	うち既卒者	33	10	5
年度累計		473	141	539
中学		5	1	0
	うち既卒者	2	1	0
年度累計		19	4	2
その他若年者		0	23	0
年度累計		0	104	0

※大学等には、大学院、短大、高専、専修、公共職業能力開発施設を含む。

※「既卒者」とは、学校卒業者で新規学卒者扱いでの就職を希望する者で、同一の事業主  
 の元で正規雇用され、引き続き1年以上雇用保険被保険者であった期間がない者。

※その他若年者は学生、既卒者以外の若年者をいう。

### 外国人雇用サービスコーナー取扱状況

区分	項目	新規求職	相談件数	紹介件数	就職件数	有効求職
前 橋	当月分	39	101	43	7	135
	年度累計	425	1,241	320	64	
伊勢崎	当月分	60	375	43	10	269
	年度累計	645	4,241	348	85	
太 田	当月分	88	565	57	11	533
	年度累計	921	6,476	660	163	
館 林	当月分	72	335	17	4	328
	年度累計	954	4,235	339	85	

# 雇用保険関係

項目 安定所別	適 用 関 係									求 職 者 給 付 関 係												
	事 業 所			被 保 険 者					事 務 組 合			一 般 被 保 険 者										
	1 全数	2 新規 加入	3 廃止 脱退	4 全数	5 資格 取得	6 資格 喪失	7 6のうち事業 主都合による 解雇	8 解雇率 7/6×100	9 組合	10 委託 事業所	11 被保 険者	12 離職票 交付 件数	13 受給資 格決定 件数	14 初回 受給 者数	15 うち 特定	16 受給 者実 人員	17 うち 特定	18 実人員 訓練延長 給付	19 技能 受講 手当	20 習得 特定 職種	21 手当 実人員 通所 手当	22 傷病 手当 実人員
前年同月	34,057	88	59	635,619	8,437	9,003	479	5.3	203	13,811	117,201	5,515	1,625	1,137	232	5,142	1,264	352	204	0	487	17
前 月	34,225	94	49	639,538	7,288	7,738	421	5.4	203	13,796	117,313	4,645	1,424	1,163	255	5,316	1,225	359	249	0	553	10
3月	34,252	95	74	639,611	7,789	8,220	349	4.2	203	13,797	117,292	5,143	1,354	1,016	267	5,103	1,230	373	222	0	516	17
前橋	6,602	24	16	121,887	1,293	1,583	41	2.6	33	2,929	23,985	1,016	229	156	48	776	180	54	42	0	81	4
高崎	6,220	11	17	141,354	1,636	1,789	23	1.3	54	2,391	20,410	1,235	233	171	55	860	209	91	40	0	120	1
安中	742	3	2	15,838	128	145	9	6.2	3	312	2,260	92	41	30	3	137	26	10	3	0	10	1
桐生	2,878	8	8	42,362	449	509	26	5.1	18	918	7,252	314	107	80	25	440	126	29	13	0	39	1
伊勢崎	4,241	13	11	74,018	1,107	1,165	89	7.6	18	1,528	13,151	626	210	148	37	648	157	33	29	0	55	3
太田	4,022	6	2	96,415	1,425	1,333	64	4.8	9	1,268	13,010	788	158	136	38	680	162	45	23	0	58	0
館林	2,568	10	6	54,304	872	690	62	9.0	11	863	8,821	474	138	117	32	590	170	22	16	0	32	3
沼田	1,411	1	3	18,253	142	174	5	2.9	13	769	5,842	105	47	27	6	191	58	7	5	0	11	0
富岡	1,205	3	1	18,127	186	203	13	6.4	11	568	5,592	133	36	30	2	167	24	14	4	0	17	0
藤岡	1,553	10	1	21,378	191	215	9	4.2	9	709	6,037	120	46	43	4	207	32	15	13	0	27	1
渋川	1,763	2	6	23,714	240	281	7	2.5	13	956	7,305	168	80	59	16	296	71	33	21	0	41	2
中之条	1,047	4	1	11,961	120	133	1	0.8	11	586	3,627	72	29	19	1	111	15	20	13	0	25	1
年度累計		1,240	1,117		111,087	109,339	5,973	5.5				66,150	18,768	16,289	3,321	69,727	16,155	3,417	3,467	0	6,102	173

(注)13受給資格決定数は速報値のため修正があり得る

(注)特定とは、特定受給資格者

項目 安定 所別	求職者給付関係												就職促進給付関係											
	一般被保険者						高年齢継続被保険者			短期特例被保険者			一般被保険者											
	23	基本手当			27	28	29	30	31	32	33	34	常用就職支度手当		再就職手当		就業促進定着手当		就業手当		移転費		求職活動支援費	
24	25	26	27	28	29	30	31	32	33	34	35	36	37	38	39	40	41	42	43	44	45	46		
総支給額	所定日数 内支給額	うち特定	訓練延 長給付 支給額	技能習 得手当 支給額	傷病 手当 支給額	受給資 格決定 件数	受給 者数	高年齢 求職者 給付金額	受給資 格決定 件数	受給 者数	特例一 時金支 給金額	支給 人員	支給 金額	支給 人員	支給 金額	支給 人員	支給 金額	支給 人員	支給 金額	支給 人員	支給 金額	支給 人員	支給 金額	
前年同月	762,950	704,623	187,665	50,508	4,978	2,842	445	443	96,373	5	6	1,170	1	197	409	171,955	149	25,792	6	202	0		0	
前月	730,672	673,055	164,258	50,998	4,950	1,480	356	407	93,541	2	50	10,113	3	576	366	166,856	138	23,883	3	117	2	233	1	5
<b>3月</b>	<b>684,236</b>	<b>619,059</b>	<b>155,832</b>	<b>54,234</b>	<b>5,457</b>	<b>2,437</b>	<b>449</b>	<b>449</b>	<b>98,931</b>	<b>1</b>	<b>2</b>	<b>385</b>	<b>6</b>	<b>1,026</b>	<b>356</b>	<b>151,177</b>	<b>155</b>	<b>25,267</b>	<b>5</b>	<b>380</b>	<b>0</b>		<b>1</b>	<b>93</b>
前橋	106,512	96,438	22,676	8,848	771	455	77	67	13,466	0	0		1	189	35	12,260	24	4,282	0		0		0	
高崎	118,281	102,855	28,130	11,415	835	127	66	73	16,388	0	0		1	206	61	24,101	32	4,603	1	42	0		1	93
安中	16,865	15,211	2,953	1,307	111	236	21	18	3,914	0	0		0		14	5,985	3	741	0		0		0	
桐生	60,422	55,178	16,476	4,212	535	497	36	31	7,185	0	0		1	212	21	12,704	12	2,217	0		0		0	
伊勢崎	84,682	78,934	19,765	4,849	614	285	48	61	14,266	0	0		1	79	56	23,998	26	4,230	1	45	0		0	
太田	90,500	82,600	20,921	7,323	577		45	41	8,974	0	0		0		31	13,463	21	3,716	0		0		0	
館林	74,715	70,361	19,080	3,387	493	475	44	45	9,738	0	0		1	196	63	26,673	16	2,284	0		0		0	
沼田	26,658	25,326	8,170	1,165	167		20	17	4,025	1	1	217	1	144	9	4,732	5	853	2	71	0		0	
富岡	20,889	18,870	2,769	1,871	147		22	18	4,404	0	0		0		13	5,362	4	589	0		0		0	
藤岡	28,537	25,838	4,625	2,227	256	216	19	17	3,734	0	0		0		19	9,029	8	1,233	0		0		0	
洪川	39,127	33,702	8,531	4,859	517	49	36	42	8,598	0	0		0		23	8,917	4	519	1	222	0		0	
中之条	17,048	13,745	1,737	2,770	435	99	15	19	4,239	0	1	168	0		11	3,953	0		0		0		0	
年度累計	9,460,197	8,900,964	2,191,925	467,039	62,091	28,604	5,850	5,774	1,285,830	328	328	64,552	39	6,590	5,509	2,350,969	1,489	273,242	75	3,323	13	1,945	12	222

(注1) 支給金額は千円単位で千円未満四捨五入のため、合計とは一致しない。

(注2) 就職促進給付の拡充により、平成26年10月より就業促進定着手当の支給が開始。

項目	雇 用 継 続 給 付 関 係										
	高 年 齢 雇 用 継 続 給 付						育 児 休 業 給 付			介 護 休 業 給 付	
	基本給付金			再就職給付金							
安定 所 別	47 受給要 件確認 件数	48 受給者 実人員	49 支給 金額	50 受給要 件確認 件数	51 受給者 実人員	52 支給 金額	53 受給要 件確認 件数	54 受給者 実人員	55 支給 金額	56 受給 者数	57 支給 金額
前年同月	457	9,203	248,524	0	0		611	5,835	745,898	30	5,758
前 月	352	8,069	213,708	1	7	207	511	4,712	607,989	35	7,818
<b>3月</b>	<b>328</b>	<b>8,081</b>	<b>219,498</b>	<b>0</b>	<b>2</b>	<b>20</b>	<b>534</b>	<b>4,953</b>	<b>645,469</b>	<b>14</b>	<b>3,135</b>
前橋	66	1,687	44,813	0	0		122	1,196	162,326	5	744
高崎	51	2,598	76,848	0	1	11	123	1,280	169,307	5	1,711
安中	12	115	2,535	0	0		13	82	10,566		
桐生	37	792	20,631	0	0		32	306	39,133		
伊勢崎	32	635	16,123	0	0		62	536	67,812	1	399
太田	46	555	13,923	0	1	9	70	667	88,321	1	155
館林	43	719	19,365	0	0		32	269	29,685	1	80
沼田	5	148	3,822	0	0		16	147	18,251		
富岡	9	150	3,877	0	0		12	107	13,180		
藤岡	7	305	8,252	0	0		23	155	18,789		
渋川	12	219	5,162	0	0		21	160	22,078		
中之条	8	158	4,146	0	0		8	48	6,020	1	46
年度累計	4,235	99,274	2,668,761	5	31	762	6,456	59,164	7,544,011	379	87,045

(注) 支給金額は千円単位で千円未満四捨五入のため、合計とは一致しない。

# 教育訓練給付金(一般教育訓練)給付状況

		一 般 教 育 訓 練 給 付 関 係												合計
		前橋	高崎	安中	桐生	伊勢崎	太田	館林	沼田	富岡	藤岡	渋川	中之条	
令和2年度	受給者数	241	241	34	89	192	159	128	53	37	70	75	26	1,345
	支給金額	7,685	8,149	965	2,626	6,395	3,961	3,445	1,730	1,205	2,686	2,475	646	41,967
令和3年度	受給者数	233	288	33	80	210	120	142	36	56	64	89	23	1,374
	支給金額	7,514	10,531	1,131	2,376	6,699	3,197	4,673	1,374	1,722	1,917	3,339	764	45,238
令和4年度	受給者数	214	241	22	82	204	119	112	30	44	62	74	14	1,218
	支給金額	7,385	8,016	798	2,074	5,975	2,962	3,664	1,156	1,328	2,315	2,235	554	38,462
令和5年3月	受給者数	15	19	1	9	9	8	8	1	3	4	3	3	83
	支給金額	461	734	9	195	280	120	175	8	74	158	58	93	2,364
4月	受給者数	10	10	1	3	12	6	7	3	0	3	2	0	57
	支給金額	507	384	7	42	385	280	337	139		136	46		2,263
5月	受給者数	19	7	2	4	12	4	7	2	1	2	4	2	66
	支給金額	711	247	96	161	317	269	146	32	53	76	122	55	2,285
6月	受給者数	11	22	2	4	8	10	10	0	1	4	4	3	79
	支給金額	370	494	97	203	161	338	250		8	129	105	83	2,239
7月	受給者数	16	9	4	7	22	17	8	3	2	4	4	0	96
	支給金額	469	276	233	296	796	601	311	161	97	122	224		3,587
8月	受給者数	7	20	2	6	27	8	7	1	5	3	3	1	90
	支給金額	337	773	105	173	1,153	308	226	29	187	150	212	66	3,719
9月	受給者数	25	18	1	12	18	10	9	1	1	6	7	1	109
	支給金額	1,034	751	5	336	573	264	312	54	23	323	214	64	3,955
10月	受給者数	21	29	4	12	19	14	12	1	1	5	4	3	125
	支給金額	1,032	1,072	80	339	842	332	355	8	44	124	187	84	4,498
11月	受給者数	26	16	3	14	17	12	11	4	3	5	5	2	118
	支給金額	972	667	35	520	425	495	411	123	129	104	176	42	4,099
12月	受給者数	13	10	3	12	20	9	9	5	0	7	3	0	91
	支給金額	382	213	51	377	774	181	465	208		207	138		2,996
令和6年1月	受給者数	14	15	3	13	13	6	2	1	0	6	4	1	78
	支給金額	534	357	119	258	459	195	42	9		291	78	27	2,369
2月	受給者数	10	12	2	8	6	9	5	2	0	3	2	0	59
	支給金額	140	419	15	149	180	254	141	19		217	136		1,668
3月	受給者数	15	12	4	5	12	11	5	2	2	4	2	2	76
	支給金額	522	483	133	208	346	133	93	78	74	117	67	23	2,276

(注1) 支給金額は千円単位で千円未満四捨五入のため、合計とは一致しない。

(注2) 教育訓練給付金の拡充に伴い、平成26年10月より「一般教育訓練給付金」へ名称変更

教育訓練給付金(専門実践教育訓練)受給資格確認及び教育訓練支援給付金給付状況

項目	専門実践教育訓練関係																						
	教育訓練給付金																	教育訓練支援給付金					
	安定所別	受給資格 確認件数	内訳		受給者数・支給金額														受給資格 確認件数	初回受給者数	受給者実人員	支給終了者数	支給金額
			通学制	通信制	第1回		第2回		第3回		第4回		第5回		第6回		追加給付(20%)						
受給者数					支給金額	受給者数	支給金額	受給者数	支給金額	受給者数	支給金額	受給者数	支給金額	受給者数	支給金額	受給者数	支給金額						
令和3年度	551	173	378	507	66,950	259	22,169	237	29,184	148	15,428	65	8,402	77	8,854	288	41,702	36	53	597	55	130,660	
令和4年度	547	192	355	508	75,088	211	17,897	183	22,664	181	18,735	74	11,210	67	7,609	330	44,008	104	79	686	42	152,376	
前年同月	146	69	77	20	3,051	5	469	1	87	24	2,268	0		40	4,148	8	1,010	17	1	47	16	9,049	
前月	129	54	75	16	1,234	6	277	1	144	0		1	75	0		6	614	10	1	128	0	32,087	
<b>3月</b>	<b>119</b>	<b>52</b>	<b>67</b>	<b>13</b>	<b>1,802</b>	<b>9</b>	<b>1,169</b>	<b>0</b>		<b>51</b>	<b>4,439</b>	<b>0</b>		<b>29</b>	<b>3,393</b>	<b>6</b>	<b>568</b>	<b>8</b>	<b>0</b>	<b>71</b>	<b>35</b>	<b>11,573</b>	
前橋	16	12	4	1	57	2	262	0		13	1,127	0		6	811	1	36	1	0	18	10	2,760	
高崎	30	11	19	2	358	5	696	0		20	1,829	0		10	1,178	2	265	1	0	24	14	3,425	
安中	8	5	3	1	57	0		0		2	173	0		0		0		1	0	0	0	0	
桐生	11	2	9	0		0		0		0		0		6	450	0		0	0	1	0	262	
伊勢崎	16	11	5	3	482	1	106	0		7	594	0		1	125	1	158	4	0	9	5	1,557	
太田	6	3	3	1	46	0		0		1	70	0		0		0		0	0	5	0	1,038	
館林	8	1	7	1	64	0		0		1	70	0		1	63	0		0	0	1	0	109	
沼田	4	2	2	0		0		0		1	77	0		0		0		0	0	2	0	408	
富岡	1	0	1	1	66	0		0		1	87	0		0		1	91	0	0	1	1	125	
藤岡	9	5	4	2	446	0		0		3	260	0		0		1	18	1	0	4	2	697	
渋川	6	0	6	1	226	0		0		2	154	0		4	643	0		0	0	6	3	1,193	
中之条	4	0	4	0		1	106	0		0		0		1	125	0		0	0	0	0	0	
年度累計	599	157	442	531	76,670	242	21,682	209	27,331	175	16,975	55	9,853	56	7,054	306	42,594	74	77	849	64	191,358	

(注1) 支給金額は千円単位で千円未満四捨五入のため、合計とは一致しない。

(注2) 教育訓練給付金の拡充及び教育訓練支援給付金の創設に伴い、平成26年10月より「専門実践教育訓練」新設

## 用語の説明

### (職業紹介関係)

- ・新規求職申込件数  
期間中に自安定所で新たに受付けた求職申込みの件数をいう。
- ・月間有効求職者数  
「前月より繰越された有効求職者数(前月末日現在において、求職票の有効期限が翌月以降にまたがっている就職未決定の求職者数)」と当月の「新規求職者申込件数」の合計数をいう。
- ・紹介件数  
求職者と求人との結合をはかるため、自安定所で紹介した件数をいう。
- ・就職件数  
自安定所の有効求職者が、安定所の紹介あっせんにより就職した件数をいう。
- ・新規求人数  
期間中に新たに受付けた求人数(採用予定人員)をいう。
- ・月間有効求人数  
「前月より繰越された有効求人数(前月末日現在において、求人票の有効期限が翌月以降にまたがっている未充足の求人数)」と当月の「新規求人数」の合計数をいう。
- ・充足数  
自安定所の有効求人が、安定所の紹介あっせんにより求職者と結合した件数をいう。
- ・求人倍率(求職者に対する求人の比率をいい、求職者1人あたりの求人数を示す。)

$$\text{求人倍率} = \frac{\text{月間有効(新規)求人数}}{\text{月間有効(新規)求職者数}}$$

- ・就職率(求職に対する就職の比率をいい、求職者のうち、求人者との間に雇用関係が成立したものの割合を示す。)

$$\text{就職率} = \frac{\text{就職件数}}{\text{月間有効(新規)求職者数}} \times 100$$

- ・充足率(求人に対する就職の比率をいい、申込みれ求人がどの程度満たされているかを示す。)

$$\text{充足率} = \frac{\text{充足数}}{\text{月間有効(新規)求人数}} \times 100$$

- ・産業分類(平成21年4月より本文中の産業分類は平成19年11月改定の「日本標準産業分類」による。)

### (雇用保険関係)

- ・離職票交付枚数  
安定所が離職による被保険者資格の喪失の確認を行い、離職者に交付した離職票の枚数をいう。
- ・離職票提出件数  
失業給付を受けようとする者が安定所に出頭して離職票を提出した件数をいう。
- ・受給資格決定件数  
受け付けた離職票を審査して、安定所が失業給付を受ける資格があると決定した件数をいう。
- ・初回受給者数  
同一失業給付金受給期間内における当該失業給付の第1回目の支給を受けた者の数をいう。
- ・受給者実人員  
失業給付を実際に受けた受給資格者の実数をいう。
- ・特定受給資格者  
離職理由が、倒産・解雇・特定の雇止め等により再就職の準備をする時間的余裕がなく離職を余儀なくされた受給資格者(特定受給資格者判断基準に該当する者)をいう。

## 県内ハローワーク一覧

名 称	所 在 地	連 絡 先
ハローワーク前橋	前橋市天川大島町130-1	tel. 027-290-2111 fax. 027-290-2528
ハローワーク高崎	高崎市北双葉町5-17	tel. 027-327-8609 fax. 027-323-8119
ハローワーク安中	安中市安中1-1-26	tel. 027-382-8609 fax. 027-382-4141
ハローワーク桐生	桐生市錦町2-11-14	tel. 0277-22-8609 fax. 0277-22-5014
ハローワーク伊勢崎	伊勢崎市太田町554-10 (伊勢崎地方合同庁舎1階)	tel. 0270-23-8609 fax. 0270-23-3697
ハローワーク太田	太田市飯田町893	tel. 0276-46-8609 fax. 0276-48-0096
ハローワーク館林	館林市大街道1-3-37	tel. 0276-75-8609 fax. 0276-72-4367
ハローワーク沼田	沼田市下之町888テラス沼田5階	tel. 0278-22-8609 fax. 0278-23-7206
ハローワーク群馬富岡	富岡市富岡1414-14	tel. 0274-62-8609 fax. 0274-62-1932
ハローワーク藤岡	藤岡市上大塚368-1	tel. 0274-22-8609 fax. 0274-24-4587
ハローワーク渋川	渋川市渋川1696-15	tel. 0279-22-2636 fax. 0279-23-4370
ハローワーク中之条	吾妻郡中之条町西中之条207	tel. 0279-75-2227 fax. 0279-75-5945