

愛媛労働局発表
 平成28年12月27日(火)

担当	愛媛労働局職業安定部職業安定課
	課長 小野 博文
	課長補佐 和田 雅裕
	地方労働市場情報官 松友 庸治
	電話 089-943-5221

管内の雇用失業情勢（平成28年11月分）について
有効求人倍率は1.38倍(季節調整値)
前月比0.03ポイント低下

愛媛労働局では、公共職業安定所（ハローワーク）における求人、求職、就職の状況をとりまとめ、求人倍率等の指標を作成し毎月公表しています。

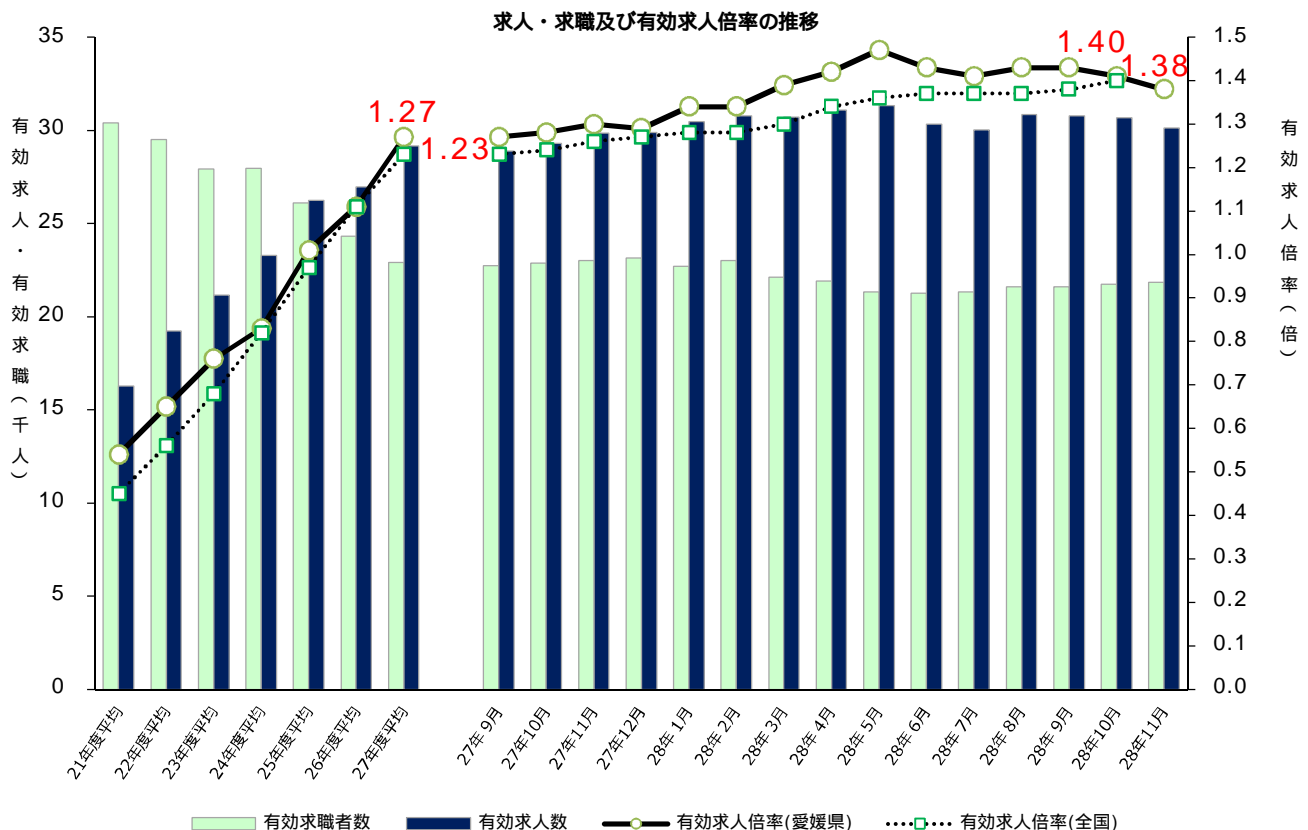
ポイント

有効求人倍率（季節調整値）は、1.38倍で前月比0.03ポイント低下した。
 正社員求人倍率（原数値）は、0.96倍で前年同月比で0.12ポイント上昇した。

地域別の有効求人倍率（原数値）では、すべての地域で前年同月を上回った。
 最も高い地域は東予の1.57倍、最も低い地域は南予の1.42倍、中予は1.45倍となった。

新規求人数（原数値）は、前年同月比で2か月ぶりに増加した。
 主な産業別では、「建設業」（28.4%増）、「運輸業、郵便業」（8.6%増）、「卸売業、小売業」（20.1%）、「医療、福祉」（5.9%）で前年同月を上回ったが、「製造業」（3.1%減）、「宿泊業、飲食サービス業」（15.6%減）、「サービス業」（11.0%減）では前年同月を下回った。

新規求職者数（原数値）は、前年同月比で3か月連続で減少した。



(注) 月別の有効求職者数、有効求人数、有効求人倍率は季節調整値。なお、平成27年12月以前の数値は新季節指数により改訂されている。

管内の雇用失業情勢(平成28年11月分)概要

主要指標

1 求人倍率 [資料P11.13]

項目	28年11月	前月差	ポイント (前月差)
有効求人倍率	1.38 倍	0.03 p	前月比で2か月連続低下
有効求人	30,123	1.8 %	前月比で3か月連続減少 538
有効求職	21,826	0.4 %	前月比で2か月連続増加 94
新規求人倍率	2.02 倍	0.03 p	前月比で2か月連続低下
新規求人	10,977	0.5 %	前月比で2か月ぶり減少 51
新規求職	5,423	0.8 %	前月比で2か月連続増加 41

(注) 数値は季節調整値

【正社員求人】 [資料P7]

項目	28年11月	前年同月差	ポイント
正社員有効求人倍率	0.96 倍	0.12 p	前年同月差で80か月連続上昇

【地域別】 [資料P8.9]

項目	28年11月	前年同月差	ポイント
東予	1.57 倍	0.02 p	前年同月差で22か月連続上昇
中予	1.45 倍	0.10 p	前年同月差で58か月連続上昇
南予	1.42 倍	0.15 p	前年同月差で22か月連続上昇

2 求人 [資料P4.5.10]

項目	28年11月	前年同月比	ポイント (前年同月差)	
有効求人	31,063	1.3 %	前年同月比で18か月連続増加 400	
新規求人	10,897	4.0 %	前年同月比で2か月ぶり増加 421	
主な産業	建設業	678	28.4 %	150
	製造業	1,215	3.1 %	39
	運輸業, 郵便業	532	8.6 %	42
	卸売業, 小売業	1,885	20.1 %	315
	宿泊業, 飲食サービス業	775	15.6 %	143
	医療, 福祉	2,619	5.9 %	147
	サービス業	1,598	11.0 %	197

【一般・パート別(有効求人)状況】

一般求人は前年同月比1.4%増加、パート求人は前年同月比1.2%増加となった。

3 求 職 [資料P10]

項 目	28年11月	前年同月比	ポイント (前年同月差)
有 効 求 職	20,940	4.5 % ↓	前年同月比で48か月連続減少 978
新 規 求 職	4,641	2.0 % ↓	前年同月比で3か月連続減少 94

[態様別(常用新規求職者(パートを除く))状況] [資料P6]

項 目	28年11月	前年同月比	ポイント (前年同月差)
在 職 者	1,047	4.2 % ↓	前年同月比で3か月ぶり増加 42
離 職 者	1,805	8.4 % ↓	前年同月比で3か月連続減少 165
事業主都合離職者	399	9.7 % ↓	前年同月比で12か月連続減少 43
自己都合離職者	1,327	6.9 % ↓	前年同月比で3か月連続減少 99
無 業 者	311	7.2 % ↓	前年同月比で26か月連続減少 24

[一般・パート別(有効求職)状況]

一般求職者は前年同月比7.3%減少、パート求職者は前年同月比1.6%増加となった。

4 就 職 [資料P10]

項 目	28年11月	前年同月(期)比	ポイント (前年同月差)
当 月	就 職 件 数	1,950	3.8 % ↓ 前年同月比で9か月連続減少 76
	就 職 率	42.0 % ↓	前年同月差で3か月ぶり低下
累 計 (4~11月)	就 職 件 数	16,347	7.6 % ↓ 前年同期比で減少 1,352
	就 職 率	37.8 % ↓	前年同期比で上昇

5 雇用保険関係

項 目	28年11月	前年同月比	ポイント (前年同月差)
受給資格決定件数(一般)	1,152	3.7 % ↓	前年同月比で3か月連続減少 44
受給者実人員	4,688	2.9 % ↓	前年同月比で49か月連続減少 140
月末現在雇用保険被保険者数	392,840	1.3 % ↓	前年同月比で83か月連続増加 5,058

雇用失業情勢判断

雇用失業情勢は、改善が進んでいる。

愛媛労働局では、こうした情勢の中、「求人・求職者に対する支援の充実強化による効果的なマッチングの推進」、「非正規雇用労働者の正社員転換・待遇改善の推進」、「人材不足分野における雇用管理改善による人材確保等の推進」などを重点にハローワークの総力をあげて取り組むこととしている。

平成28年12月分の求人倍率の公表予定日

・愛媛県内分(愛媛労働局取りまとめ) - 1月30日(月)

・全 国 分(厚生労働省取りまとめ) - 1月31日(火)

平成28年度 産業別新規求人への動向

産業	27年 11月	12月	28年 1月	2月	3月	4月	5月	6月	7月	8月	9月	10月	11月	年度合計 (対前年度比) (4月～11月)
農 業	100	78	86	88	71	80	81	115	63	102	176	105	124	846
	56.3	23.5	13.2	29.4	7.6	27.0	118.9	26.4	28.4	18.4	7.4	22.8	24.0	1.9
鉱業，砕石業，砂利採取業	4	2	3	0	4	0	0	5	0	1	8	0	3	17
	100.0	100.0	50.0	100.0	300.0	100.0	100.0	25.0	-	0.0	33.3	-	25.0	10.5
建 設 業	528	551	751	591	632	737	677	679	637	736	874	716	678	5,734
	9.0	14.6	22.7	8.7	2.8	22.0	30.9	0.4	2.3	54.0	16.8	9.5	28.4	17.9
製 造 業	1,254	1,114	1,434	1,380	1,169	1,254	1,229	1,151	1,168	1,237	1,295	1,295	1,215	9,844
	20.9	11.2	18.9	11.3	7.0	10.9	11.9	18.3	13.4	4.7	0.5	9.5	3.1	5.6
食料品製造業	227	265	369	293	344	335	327	228	291	321	356	355	321	2,534
	4.6	15.3	15.3	1.0	9.2	28.3	16.4	42.7	28.3	54.3	13.4	28.6	41.4	9.4
繊維工業	135	98	186	180	152	139	151	173	128	126	165	137	139	1,158
	57.0	8.9	43.1	35.3	44.8	2.2	14.4	25.4	16.9	14.3	18.7	3.5	3.0	3.1
パルプ・紙・紙加工品製造業	122	165	158	161	136	120	136	115	98	168	120	103	130	990
	56.4	150.0	14.5	17.5	49.5	0.8	20.4	4.2	32.9	15.9	23.6	9.6	6.6	4.6
化学工業	23	27	22	12	38	16	11	39	22	8	22	13	12	143
	35.3	200.0	69.2	7.7	216.7	6.7	0.0	200.0	100.0	65.2	69.2	30.0	47.8	20.2
プラスチック製品製造業	13	11	17	14	7	37	24	21	32	20	23	26	11	194
	35.0	26.7	34.6	17.6	61.1	85.0	0.0	425.0	60.0	5.3	283.3	21.2	15.4	39.6
金属製品製造業	70	77	84	72	59	75	82	42	79	90	36	78	82	564
	16.7	67.4	82.6	7.5	26.3	11.9	67.3	40.8	14.5	91.5	41.9	14.7	17.1	12.1
はん用機械器具製造業	100	75	52	111	65	64	83	76	45	91	73	57	85	574
	72.4	41.5	16.1	54.2	22.6	10.3	15.3	6.2	18.2	13.3	20.7	0.0	15.0	7.4
生産用機械器具製造業	69	53	47	57	52	40	57	47	57	71	40	55	76	443
	86.5	152.4	20.5	26.7	40.5	16.7	39.0	11.3	67.6	20.3	39.4	19.6	10.1	6.5
電子部品・デバイス・電子回路製造業	9	3	22	10	2	10	4	0	9	9	3	38	5	78
	125.0	57.1	2100.0	9.1	0.0	33.3	0.0	100.0	80.0	800.0	66.7	3700.0	44.4	32.2
電気機械器具製造業	79	44	26	72	38	37	66	50	35	45	60	35	35	363
	0.0	83.3	25.7	10.0	52.0	19.4	19.5	72.4	0.0	37.5	13.5	66.7	55.7	9.3
輸送用機械器具製造業	258	202	311	252	178	243	166	222	220	153	277	225	179	1,685
	23.4	12.6	12.3	16.7	16.0	20.6	7.8	37.3	27.4	34.6	4.5	22.1	30.6	22.1
その他の製造業	32	2	17	22	6	26	18	15	8	20	15	17	14	133
	68.4	90.0	112.5	21.4	66.7	188.9	48.6	50.0	27.3	9.1	0.0	21.4	56.3	10.1
電気・ガス・熱供給・水道業	2	1	3	5	4	11	0	0	0	0	2	2	3	18
	33.3	-	25.0	400.0	100.0	-	100.0	100.0	100.0	100.0	-	33.3	50.0	14.3
情 報 通 信 業	122	115	172	146	112	168	104	129	166	148	236	189	114	1,254
	6.9	23.3	10.3	10.6	11.8	43.6	1.0	39.7	10.3	13.0	105.2	16.0	6.6	3.5
情報サービス業	92	100	114	75	86	120	70	111	109	118	218	120	98	964
	6.1	2.0	0.9	21.1	20.4	33.3	12.5	30.6	0.9	13.5	122.4	24.1	6.5	8.1
運輸業，郵便業	490	389	551	561	458	515	548	487	484	559	569	694	532	4,388
	9.8	19.3	14.6	10.0	4.4	26.8	28.3	11.0	4.2	14.1	8.8	39.1	8.6	10.0
卸売業，小売業	1,570	1,472	2,257	1,887	1,765	2,022	1,647	1,739	1,683	1,810	1,775	1,858	1,885	14,419
	9.4	25.3	15.9	25.4	15.6	18.5	5.7	27.5	0.7	6.0	3.6	16.5	20.1	6.5
金融業，保険業	63	61	102	80	91	119	67	63	85	105	68	75	97	679
	36.4	1.7	14.6	2.6	33.8	29.3	9.8	14.9	25.4	43.8	30.8	26.5	54.0	7.6
不動産業，物品賃借業	101	124	98	91	124	98	97	114	112	88	130	111	81	831
	1.9	25.3	24.0	37.9	4.2	27.4	59.0	3.6	4.3	8.6	31.3	8.3	19.8	0.7
学術研究，専門・技術サービス業	317	171	242	312	237	268	269	247	300	281	224	246	320	2,155
	22.9	25.7	16.3	17.0	16.3	17.8	8.8	10.5	5.7	5.2	4.7	14.0	0.9	7.1
宿泊業，飲食サービス業	918	649	1,016	972	883	867	1,076	800	880	830	947	776	775	6,951
	18.1	0.5	20.4	10.5	3.2	1.9	36.5	1.5	1.9	11.4	8.1	16.9	15.6	2.8
生活関連サービス業，娯楽業	398	376	484	546	507	445	470	410	444	503	436	505	427	3,640
	33.1	19.0	7.8	71.7	7.2	8.4	80.1	24.5	9.9	84.9	17.6	10.3	7.3	5.8
教育，学習支援業	116	134	166	197	161	144	182	114	142	144	108	147	157	1,138
	43.2	12.6	11.7	61.5	17.0	37.1	38.9	26.5	6.6	63.6	29.9	0.0	35.3	2.9
医 療 ， 福 祉	2,472	2,405	3,043	2,969	2,542	2,691	2,525	2,395	2,710	2,674	2,622	2,726	2,619	20,962
	9.3	11.7	7.3	16.5	2.7	2.7	19.0	2.8	1.2	21.3	6.9	3.8	5.9	5.6
医 療 業	905	978	1,175	1,168	1,078	981	930	959	1,006	954	983	970	963	7,746
	5.0	9.9	6.1	12.6	11.6	6.7	0.2	3.3	2.1	9.9	3.4	8.1	6.4	0.1
社会保険・社会福祉・介護事業	1,560	1,375	1,834	1,774	1,436	1,693	1,566	1,405	1,699	1,710	1,606	1,749	1,644	13,072
	12.6	9.4	8.1	22.2	1.9	9.4	32.9	2.7	1.1	29.0	8.1	1.1	5.4	9.0
複合サービス事業	112	76	147	79	142	140	257	116	107	109	128	367	90	1,314
	45.5	11.8	77.1	15.1	47.9	48.0	86.2	9.4	75.4	18.5	11.1	3.9	19.6	0.8
サービス業 (他に分類されないもの)	1,795	1,374	1,882	1,638	1,858	1,905	1,779	1,696	1,722	1,726	1,446	1,824	1,598	13,696
	51.0	11.0	30.7	10.8	16.9	52.3	9.1	8.8	17.2	17.7	8.2	2.9	11.0	6.0
公務(他に分類されるものを除く)・その他	114	294	314	490	230	144	174	104	105	151	108	128	179	1,093
	2.6	27.6	59.4	5.4	9.5	4.3	28.9	17.5	15.3	15.3	2.7	5.2	57.0	7.8
合 計	10,476	9,386	12,751	12,032	10,990	11,608	11,182	10,364	10,808	11,204	11,152	11,764	10,897	88,979
	15.7	9.4	14.8	14.2	6.4	8.5	19.3	4.2	0.5	17.5	2.1	5.5	4.0	4.5

(注) 1 上段：新規求人数(原数値、パートを含む)、下段：新規求人の対前年度比。
2 産業分類は、平成25年10月改訂の「日本標準産業分類」によるものである。

安定所別・主要産業別新規求人動向

(平成28年11月対前年増減数)

	松山			今治			新居浜			西条			四国中央			八幡浜			宇和島			大洲			県計		
	28年 11月	27年 11月	増減	28年 11月	27年 11月	増減	28年 11月	27年 11月	増減	28年 11月	27年 11月	増減	28年 11月	27年 11月	増減	28年 11月	27年 11月	増減	28年 11月	27年 11月	増減	28年 11月	27年 11月	増減	28年 11月	27年 11月	増減
農, 林, 漁業	40	23	17	6	0	6	5	4	1	13	17	4	1	4	3	37	32	5	16	9	7	6	11	5	124	100	24
鉱業, 採石業, 砂利採取業	3	4	1	0	0	0	0	0	0	0	0	0	0	0	0	0	0	0	0	0	0	0	0	0	3	4	1
建設業	360	278	82	81	42	39	72	81	9	49	50	1	37	18	19	14	19	5	24	16	8	41	24	17	678	528	150
製造業	319	306	13	307	319	12	115	109	6	101	121	20	162	200	38	139	63	76	36	75	39	36	61	25	1,215	1,254	39
電気・ガス, 熱供給・水道業	3	1	2	0	1	1	0	0	0	0	0	0	0	0	0	0	0	0	0	0	0	0	0	0	3	2	1
情報通信業	100	116	16	2	2	0	6	2	4	2	2	0	0	0	0	0	0	0	4	0	4	0	0	0	114	122	8
運輸業, 郵便業	225	177	48	53	94	41	61	60	1	40	38	2	79	72	7	15	11	4	37	22	15	22	16	6	532	490	42
卸売業, 小売業	1,075	874	201	153	112	41	170	132	38	154	121	33	57	47	10	80	86	6	164	135	29	32	63	31	1,885	1,570	315
金融業, 保険業	73	38	35	15	10	5	0	3	3	0	0	0	7	2	5	0	0	0	2	4	2	0	6	6	97	63	34
不動産業, 物品賃借業	46	58	12	3	16	13	17	3	14	8	20	12	2	4	2	1	0	1	3	0	3	1	0	1	81	101	20
学術研究, 専門・ 技術サービス業	260	265	5	20	24	4	6	9	3	11	6	5	3	0	3	0	3	3	2	5	3	18	5	13	320	317	3
宿泊業, 飲食サービス業	466	600	134	80	46	34	33	19	14	56	61	5	44	72	28	27	46	19	39	40	1	30	34	4	775	918	143
生活関連サービス 業, 娯楽業	217	248	31	68	55	13	42	34	8	30	19	11	11	3	8	18	16	2	16	11	5	25	12	13	427	398	29
教育, 学習支援業	115	73	42	8	8	0	9	1	8	15	17	2	1	2	1	3	6	3	1	7	6	5	2	3	157	116	41
医療, 福祉	1,368	1,454	86	305	252	53	216	177	39	185	118	67	116	114	2	117	110	7	195	182	13	117	65	52	2,619	2,472	147
医療業	440	439	1	133	132	1	79	68	11	82	60	22	54	42	12	62	56	6	70	78	8	43	30	13	963	905	58
社会保険・社会 福祉・介護事業	916	1,009	93	172	120	52	137	108	29	103	58	45	62	72	10	55	54	1	125	104	21	74	35	39	1,644	1,560	84
複合サービス事業	24	33	9	10	24	14	7	12	5	33	14	19	2	7	5	4	13	9	7	1	6	3	8	5	90	112	22
サービス業 (他に分類されないもの)	1,145	1,333	188	76	74	2	135	165	30	109	108	1	42	40	2	44	40	4	33	30	3	14	5	9	1,598	1,795	197
公務(他に分類される ものを除く)・その他	59	38	21	4	5	1	12	16	4	17	6	11	33	13	20	14	18	4	34	16	18	6	2	4	179	114	65
合計	5,898	5,919	21	1,191	1,084	107	906	827	79	823	718	105	597	598	1	513	463	50	613	553	60	356	314	42	10,897	10,476	421

(注) パートを含む。

常用新規求職者(パートを除く)の推移(愛媛県) (離職理由別)

(単位:人、%)

	求職者計	在職者	離職者	離職理由				無業者	家事	その他
				定年	事業主 都合離職者	自己都合 離職者	自営			
【月平均】 平成23年度	[4,905] 58,864 (8.1)	[1,019] 12,231 (3.1)	[3,171] 38,056 (9.3)	[109] 1,306 (18.4)	[959] 11,509 (18.6)	[2,007] 24,088 (3.7)	[92] 1,109 (7.3)	[715] 8,577 (9.4)	[75] 897 (3.9)	[640] 7,680 (10.0)
【月平均】 平成24年度	[4,852] 58,220 (1.1)	[1,082] 12,981 (6.1)	[3,175] 38,104 (0.4)	[99] 1,193 (8.7)	[991] 11,897 (3.4)	[1,998] 23,972 (0.5)	[83] 998 (10.0)	[595] 7,135 (16.8)	[74] 893 (0.4)	[520] 6,242 (18.7)
【月平均】 平成25年度	[4,472] 53,667 (7.8)	[1,173] 14,070 (8.4)	[2,745] 32,942 (13.5)	[80] 960 (19.5)	[777] 9,324 (21.6)	[1,821] 21,852 (8.8)	[65] 774 (22.4)	[555] 6,655 (6.7)	[65] 776 (13.1)	[490] 5,879 (5.8)
【月平均】 平成26年度	[4,160] 49,920 (7.0)	[1,182] 14,183 (0.8)	[2,510] 30,118 (8.6)	[60] 722 (24.8)	[664] 7,970 (14.5)	[1,723] 20,677 (5.4)	[59] 713 (7.9)	[468] 5,619 (15.6)	[56] 673 (13.3)	[412] 4,946 (15.9)
【月平均】 平成27年度	[3,910] 46,922 (6.0)	[1,195] 14,334 (1.1)	[2,334] 28,011 (7.0)	[56] 672 (6.9)	[556] 6,675 (16.2)	[1,660] 19,923 (3.6)	[59] 702 (1.5)	[381] 4,577 (18.5)	[56] 669 (0.6)	[326] 3,908 (21.0)
【月平均】 平成28年度	[3,618] 28,940 (9.2)	[1,072] 8,576 (5.1)	[2,216] 17,725 (10.0)	[60] 478 (5.7)	[504] 4,029 (16.6)	[1,602] 12,816 (7.4)	[47] 376 (21.7)	[330] 2,639 (16.3)	[43] 340 (25.6)	[287] 2,299 (14.7)
26年11月	3,194 (13.8)	963 (5.9)	1,868 (15.6)	38 (25.5)	418 (27.2)	1,363 (11.6)	48 (9.1)	363 (22.8)	36 (28.0)	327 (22.1)
12月	2,833 (8.0)	905 (8.8)	1,658 (12.5)	42 (10.5)	413 (23.4)	1,165 (8.4)	37 (14.0)	270 (23.3)	29 (21.6)	241 (23.5)
27年1月	4,654 (6.7)	1,477 (3.7)	2,698 (6.0)	64 (1.5)	660 (8.1)	1,885 (6.3)	85 (16.4)	479 (17.8)	58 (23.7)	421 (17.0)
2月	4,177 (5.7)	1,508 (2.1)	2,187 (6.5)	48 (18.6)	504 (17.9)	1,577 (1.4)	57 (14.9)	482 (12.2)	68 (3.0)	414 (14.3)
3月	4,230 (8.3)	1,360 (7.5)	2,396 (4.8)	33 (35.3)	645 (9.4)	1,641 (2.4)	69 (4.2)	474 (24.3)	56 (27.3)	418 (23.9)
27年4月	5,444 (6.2)	1,182 (3.1)	3,747 (7.0)	184 (0.5)	1,190 (16.9)	2,305 (1.2)	64 (16.9)	515 (18.0)	75 (0.0)	440 (20.4)
5月	3,900 (8.6)	1,088 (3.5)	2,401 (7.9)	64 (10.3)	535 (22.0)	1,743 (3.3)	58 (3.6)	411 (22.7)	58 (12.1)	353 (24.2)
6月	4,054 (3.0)	1,257 (9.2)	2,398 (5.9)	38 (24.0)	608 (9.7)	1,678 (5.1)	71 (31.5)	399 (17.2)	66 (17.9)	333 (21.8)
7月	3,779 (10.0)	1,089 (5.1)	2,335 (10.1)	51 (23.9)	532 (24.0)	1,686 (4.2)	60 (10.4)	355 (22.1)	38 (34.5)	317 (20.4)
8月	3,648 (5.6)	1,110 (1.6)	2,156 (7.5)	41 (16.3)	467 (20.8)	1,588 (3.5)	55 (19.6)	382 (13.0)	62 (10.7)	320 (16.4)
9月	3,867 (10.4)	1,135 (2.5)	2,338 (10.0)	48 (5.9)	504 (23.3)	1,725 (5.9)	58 (7.4)	394 (28.9)	59 (6.3)	335 (31.8)
10月	3,875 (7.7)	1,170 (2.5)	2,344 (9.8)	40 (8.1)	554 (6.4)	1,694 (11.1)	55 (12.7)	361 (21.5)	46 (11.5)	315 (22.8)
11月	3,310 (3.6)	1,005 (4.4)	1,970 (5.5)	41 (7.9)	442 (5.7)	1,426 (4.6)	59 (22.9)	335 (7.7)	53 (47.2)	282 (13.8)
12月	2,845 (0.4)	942 (4.1)	1,647 (0.7)	45 (7.1)	381 (7.7)	1,181 (1.4)	38 (2.7)	256 (5.2)	37 (27.6)	219 (9.1)
28年1月	4,033 (13.3)	1,351 (8.5)	2,328 (13.7)	39 (39.1)	530 (19.7)	1,695 (10.1)	62 (27.1)	354 (26.1)	53 (8.6)	301 (28.5)
2月	4,177 (0.0)	1,622 (7.6)	2,163 (1.1)	40 (16.7)	435 (13.7)	1,618 (2.6)	65 (14.0)	392 (18.7)	66 (2.9)	326 (21.3)
3月	3,990 (5.7)	1,383 (1.7)	2,184 (8.8)	41 (24.2)	497 (22.9)	1,584 (3.5)	57 (17.4)	423 (10.8)	56 (0.0)	367 (12.2)
28年4月	4,575 (16.0)	987 (16.5)	3,177 (15.2)	189 (2.7)	926 (22.2)	2,003 (13.1)	50 (21.9)	411 (20.2)	58 (22.7)	353 (19.8)
5月	3,625 (7.1)	1,061 (2.5)	2,237 (6.8)	52 (18.8)	485 (9.3)	1,654 (5.1)	45 (22.4)	327 (20.4)	46 (20.7)	281 (20.4)
6月	3,504 (13.6)	1,082 (13.9)	2,101 (12.4)	33 (13.2)	472 (22.4)	1,538 (8.3)	54 (23.9)	321 (19.5)	34 (48.5)	287 (13.8)
7月	3,337 (11.7)	1,031 (5.3)	2,015 (13.7)	41 (19.6)	412 (22.6)	1,503 (10.9)	57 (5.0)	291 (18.0)	37 (2.6)	254 (19.9)
8月	3,696 (1.3)	1,196 (7.7)	2,173 (0.8)	44 (7.3)	455 (2.6)	1,630 (2.6)	38 (30.9)	327 (14.4)	36 (41.9)	291 (9.1)
9月	3,583 (7.3)	1,133 (0.2)	2,123 (9.2)	33 (31.3)	436 (13.5)	1,600 (7.2)	52 (10.3)	327 (17.0)	41 (30.5)	286 (14.6)
10月	3,457 (10.8)	1,039 (11.2)	2,094 (10.7)	47 (17.5)	444 (19.9)	1,561 (7.9)	42 (23.6)	324 (10.2)	40 (13.0)	284 (9.8)
11月	3,163 (4.4)	1,047 (4.2)	1,805 (8.4)	39 (4.9)	399 (9.7)	1,327 (6.9)	38 (35.6)	311 (7.2)	48 (9.4)	263 (6.7)

(注) 月別の ()内は、前年同月比を示し、年度別の ()内は前年同期比を示す。
【資料出所】 愛媛労働局「職業安定業務統計」

正社員職業紹介状況(原数値)

愛媛労働局

項 目		平成28年 11月	平成27年 11月	前年同月比 (差)
月間有効求職者数 (人) (パートタイムを除く常用)		13,704	14,800	7.4 %
正社員	月間有効求人数 (人)	13,109	12,504	4.8 %
	新規求人数 (人)	4,586	4,185	9.6 %
	就職件数 (件)	969	984	1.5 %
	有効求人倍率 (倍) (/) (原数値)	0.96	0.84	0.12 p

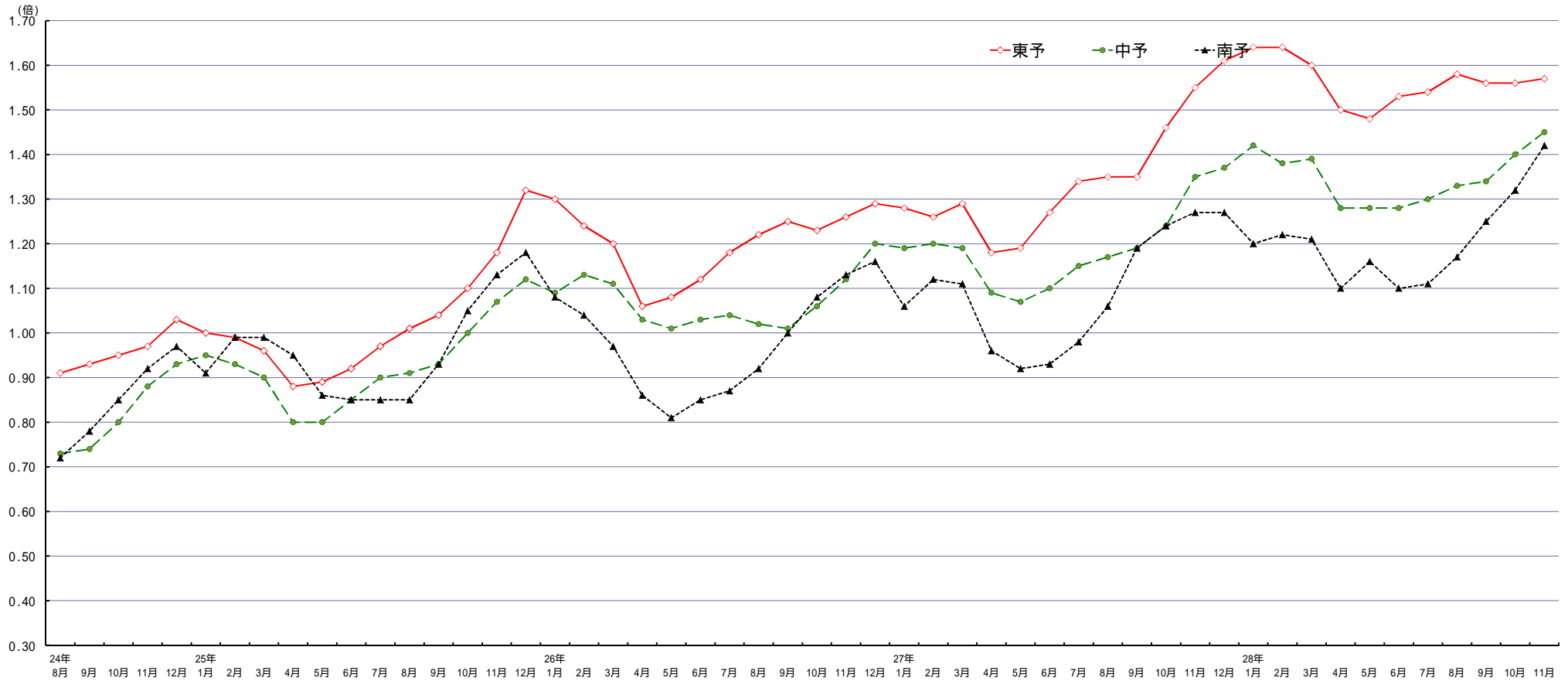
(注) 正社員の有効求人倍率は正社員の月間有効求人数をパートタイムを除く常用の月間有効求職者数で除して算出しているが、パートタイムを除く常用の月間有効求職者数には派遣労働者や契約社員を希望する者も含まれるため、厳密な意味での正社員有効求人倍率より低い値となる。

月間有効求人倍率の推移（原数値）

		28年11月	27年11月	増減率（差）
月間有効 求人倍率 (/)	東予	1.57	1.55	0.02p
	中予	1.45	1.35	0.10p
	南予	1.42	1.27	0.15p
	県計	1.48	1.40	0.08p
月間有効 求職者数 (人)	東予	6,342	6,518	2.7%
	中予	11,672	12,209	4.4%
	南予	2,926	3,191	8.3%
	県計	20,940	21,918	4.5%
月間有効 求人数 (人)	東予	9,983	10,112	1.3%
	中予	16,931	16,511	2.5%
	南予	4,149	4,040	2.7%
	県計	31,063	30,663	1.3%

(注) 学卒を除き、パートタイムを含む。

地域別有効求人倍率の推移（原数値）



	24年 8月	9月	10月	11月	12月	25年 1月	2月	3月	4月	5月	6月	7月	8月	9月	10月	11月	12月	26年 1月	2月	3月	4月	5月	6月	7月	8月	9月	10月	11月	12月	27年 1月	2月	3月	4月	5月	6月	7月	8月	9月	10月	11月	12月	28年 1月	2月	3月	4月	5月	6月	7月	8月	9月	10月	11月
東予	0.91	0.93	0.95	0.97	1.03	1.00	0.99	0.96	0.88	0.89	0.92	0.97	1.01	1.04	1.10	1.18	1.32	1.30	1.24	1.20	1.06	1.08	1.12	1.18	1.22	1.25	1.23	1.26	1.29	1.28	1.26	1.29	1.18	1.19	1.27	1.34	1.35	1.35	1.46	1.55	1.61	1.64	1.64	1.60	1.50	1.48	1.53	1.54	1.58	1.56	1.56	1.57
中予	0.73	0.74	0.80	0.88	0.93	0.95	0.93	0.90	0.80	0.80	0.85	0.90	0.91	0.93	1.00	1.07	1.12	1.09	1.13	1.11	1.03	1.01	1.03	1.04	1.02	1.01	1.06	1.12	1.20	1.19	1.20	1.19	1.09	1.07	1.10	1.15	1.17	1.19	1.24	1.35	1.37	1.42	1.38	1.39	1.28	1.28	1.28	1.30	1.33	1.34	1.40	1.45
南予	0.72	0.78	0.85	0.92	0.97	0.91	0.99	0.99	0.95	0.86	0.85	0.85	0.85	0.93	1.05	1.13	1.18	1.08	1.04	0.97	0.86	0.81	0.85	0.87	0.92	1.00	1.08	1.13	1.16	1.06	1.12	1.11	0.96	0.92	0.93	0.98	1.06	1.19	1.24	1.27	1.27	1.20	1.22	1.21	1.10	1.16	1.10	1.11	1.17	1.25	1.32	1.42

一 般 職 業 紹 介 状 況

平成 28 年 11 月

愛媛労働局職業安定部職業安定課

年度・月	A 新規求職申込件数				B 月間有効求職者数				C 新規求人数		D 月間有効求人数		E 就職件数				F 充足数		求人倍率 (原数値)		求人倍率 (季節調整値)		就職率	充足率
	常用	うち (保)	うち 中高年	うち 中高年	常用	うち (保)	うち 中高年	うち 中高年	常用	常用	常用	うち (保)	うち 中高年	常用	うち (保)	うち 中高年	常用	新規	有効	新規	有効	E/A(%)	F/C(%)	
																								C/A
平成 27 年度	68,669	68,386	19,375	26,107	275,105	274,411	108,355	114,691	130,303	111,706	350,234	303,401	26,274	23,988	6,643	9,318	25,529	23,461	1.90	1.27	*	*	38.3	19.6
月平均	5,722	5,699	1,615	2,176	22,925	22,868	9,030	9,558	10,859	9,309	29,186	25,283	2,190	1,999	554	777	2,127	1,955	-	-	*	*	-	-
平成 27 年 11 月	4,735	4,725	1,313	1,764	21,918	21,888	8,821	9,098	10,476	8,920	30,663	26,182	2,026	1,824	594	753	1,952	1,765	2.21	1.40	1.86	1.30	42.8	18.6
平成 27 年 12 月	4,183	4,164	1,157	1,562	20,406	20,372	8,181	8,525	9,386	7,838	29,177	24,828	1,820	1,598	492	676	1,794	1,582	2.24	1.43	1.79	1.29	43.5	19.1
平成 28 年 1 月	5,727	5,714	1,620	2,117	20,716	20,686	8,252	8,596	12,751	10,868	30,091	25,891	1,781	1,590	428	635	1,729	1,547	2.23	1.45	2.22	1.34	31.1	13.6
平成 28 年 2 月	6,004	5,997	1,373	2,245	21,899	21,872	8,073	9,005	12,032	10,558	31,444	27,437	2,313	2,139	597	804	2,272	2,115	2.00	1.44	1.98	1.34	38.5	18.9
平成 28 年 3 月	5,760	5,752	1,388	2,203	22,528	22,500	7,872	9,336	10,990	9,464	32,072	27,965	2,661	2,445	579	1,007	2,619	2,416	1.91	1.42	2.08	1.39	46.2	23.8
平成 28 年 4 月	7,179	7,164	2,600	3,183	23,590	23,556	8,629	10,169	11,608	9,823	31,050	26,915	2,323	2,147	491	797	2,287	2,115	1.62	1.32	2.23	1.42	32.4	19.7
平成 28 年 5 月	5,649	5,610	1,599	2,208	23,032	22,971	8,835	10,023	11,182	9,526	30,486	26,288	2,149	1,983	574	734	2,144	1,985	1.98	1.32	2.28	1.47	38.0	19.2
平成 28 年 6 月	5,374	5,224	1,537	2,146	22,724	22,521	9,025	10,009	10,364	8,733	30,173	25,755	2,079	1,863	511	771	2,050	1,842	1.93	1.33	1.93	1.43	38.7	19.8
平成 28 年 7 月	4,774	4,761	1,374	1,835	21,812	21,650	9,014	9,475	10,808	9,411	29,261	25,394	1,813	1,661	497	703	1,775	1,633	2.26	1.34	2.12	1.41	38.0	16.4
平成 28 年 8 月	5,247	5,232	1,482	1,943	21,748	21,703	9,091	9,296	11,204	9,771	30,025	26,153	1,913	1,797	512	693	1,883	1,778	2.14	1.38	2.06	1.43	36.5	16.8
平成 28 年 9 月	5,329	5,321	1,392	2,036	21,970	21,936	8,850	9,376	11,152	9,675	30,597	26,729	2,024	1,841	496	741	1,935	1,764	2.09	1.39	2.11	1.43	38.0	17.4
平成 28 年 10 月	5,032	5,020	1,470	2,034	21,797	21,762	8,668	9,413	11,764	9,807	31,354	26,983	2,096	1,934	569	809	2,041	1,877	2.34	1.44	2.05	1.41	41.7	17.3
平成 28 年 11 月	4,641	4,630	1,209	1,767	20,940	20,902	8,243	9,038	10,897	9,413	31,063	26,700	1,950	1,750	533	761	1,898	1,705	2.35	1.48	2.02	1.38	42.0	17.4
前年同月比	2.0	2.0	7.9	0.2	4.5	4.5	6.6	0.7	4.0	5.5	1.3	2.0	3.8	4.1	10.3	1.1	2.8	3.4	0.14p	0.08p	0.03p	0.03p	0.8p	1.2p
(注)・求人倍率(季節調整値)の前年同月比の数値は、前月比の数値である。																								
(公共職業安定所別)																								
中予	松山	4.4	4.5	8.9	0.4	4.4	4.5	8.7	0.8	0.4	1.6	2.5	5.1	11.1	11.3	23.9	1.0	6.2	7.1	0.10p	0.10p	*	2.7p	0.9p
		2,321	2,317	702	812	11,672	11,659	4,437	4,762	5,898	4,922	16,931	14,127	815	737	239	310	857	763	2.54	1.45	*	35.1	14.5
東予	今治	0.6	0.8	0.8	0.5	0.5	0.6	3.5	4.4	9.9	8.5	8.6	10.7	23.9	16.5	20.9	56.6	15.3	11.6	0.24p	0.15p	*	10.6p	0.9p
		481	480	126	198	2,055	2,052	908	928	1,191	1,108	3,356	3,120	259	233	81	119	241	221	2.48	1.63	*	53.8	20.2
	新居浜	2.3	2.3	0.0	6.7	0.1	0.1	4.3	6.2	9.6	16.2	7.0	6.3	3.4	1.1	12.5	15.8	0.0	1.8	0.23p	0.10p	*	0.6p	1.9p
		428	428	80	167	1,746	1,746	674	785	906	754	2,550	2,085	200	180	54	80	182	163	2.12	1.46	*	46.7	20.1
	西条	2.7	2.2	20.2	7.7	10.1	9.9	12.2	6.6	14.6	11.6	9.1	6.9	11.3	6.4	4.5	27.8	10.9	7.0	0.34p	0.30p	*	5.9p	0.6p
361		358	71	144	1,360	1,350	584	619	823	724	2,357	2,020	167	150	42	69	153	138	2.28	1.73	*	46.3	18.6	
四国中央	11.7	12.2	15.4	30.8	0.8	0.8	3.8	0.8	0.2	3.1	9.3	7.7	0.8	6.7	21.2	14.6	4.3	1.5	0.25p	0.13p	*	4.8p	1.0p	
	295	295	66	119	1,181	1,180	433	525	597	574	1,720	1,644	130	127	26	35	134	131	2.02	1.46	*	44.1	22.4	
南予	八幡浜	12.1	13.0	22.7	7.9	15.1	15.5	2.5	9.2	10.8	5.6	2.8	0.3	21.7	22.4	20.0	30.6	16.1	19.6	0.56p	0.31p	*	7.1p	6.5p
		189	187	34	96	836	829	383	444	513	413	1,490	1,161	108	83	20	43	104	78	2.71	1.78	*	57.1	20.3
	宇和島	2.5	2.5	3.7	7.3	4.8	4.8	11.0	9.7	10.8	11.2	3.9	5.0	5.6	3.5	20.6	0.0	3.5	2.3	0.13p	0.10p	*	1.4p	3.4p
365		365	84	152	1,338	1,336	549	631	613	588	1,660	1,613	170	147	41	69	137	125	1.68	1.24	*	46.6	22.3	
大洲	12.9	13.6	2.2	11.3	6.1	5.9	12.7	7.8	13.4	17.9	0.6	0.4	12.2	8.8	3.4	16.3	12.6	7.5	0.01p	0.09p	*	14.4p	7.5p	
	201	200	46	79	752	750	275	344	356	330	999	930	101	93	30	36	90	86	1.77	1.33	*	50.2	25.3	

(注)・公共職業安定所別上段は対前年同月比、下段は原数値である。・新規卒卒を除きパートタイムを含む。

一般職業紹介状況（全数）

平成28年11月

項目 年月	月間有効求職者		月間有効求人数		有効求人倍率		新規求職者数		新規求人数		新規求人倍率		就職件数
	季調値 対前月	原数値 対前年	季調値 対前月	原数値 対前年	季節 調整値	原数値	季調値 対前月	原数値 対前年	季調値 対前月	原数値 対前年	季節 調整値	原数値	原数値 対前年
	増減率	増減率	増減率	増減率			増減率	増減率	増減率	増減率			増減率
	%	%	%	%	倍	倍	%	%	%	%	倍	倍	%
平成21年		19.3		22.0		0.55		12.8		16.8		0.92	5.3
平成22年		0.9		9.0		0.61		0.1		8.5		1.00	1.5
平成23年		5.6		16.0		0.75		5.3		10.7		1.17	1.3
平成24年		0.1		7.5		0.80		2.8		7.0		1.28	0.7
平成25年		5.4		12.8		0.96		5.7		9.8		1.50	2.1
平成26年		7.0		6.3		1.10		5.7		3.8		1.65	2.7
平成27年		6.4		4.0		1.22		5.6		3.9		1.81	5.4
平成21年度		16.8		19.3		0.54		7.8		12.6		0.92	7.6
平成22年度		2.8		18.3		0.65		0.2		14.7		1.05	1.5
平成23年度		5.4		9.9		0.76		6.8		6.2		1.20	3.1
平成24年度		0.2		10.1		0.83		1.9		7.9		1.32	0.1
平成25年度		6.5		12.7		1.00		5.9		10.8		1.56	1.0
平成26年度		6.9		2.8		1.11		6.1		1.3		1.68	4.2
平成27年度		5.9		8.1		1.27		5.5		6.9		1.90	4.7
平成25年度													
25年 11月	0.5	8.6	1.1	11.5	1.04	1.12	2.3	9.3	2.5	4.5	1.54	1.85	3.3
12月	1.1	8.2	2.4	13.2	1.07	1.20	0.6	3.6	10.4	15.9	1.71	2.16	2.8
26年 1月	0.6	6.5	0.1	12.6	1.07	1.16	1.9	1.7	5.5	11.5	1.58	1.57	2.2
2月	0.4	6.8	0.5	11.7	1.07	1.15	3.5	7.2	2.0	12.1	1.67	1.72	4.1
3月	1.5	7.4	0.3	11.7	1.09	1.12	1.1	6.5	2.0	7.5	1.66	1.52	3.5
平成26年度													
26年 4月	0.5	7.5	0.6	10.5	1.09	1.01	1.3	5.0	0.1	7.6	1.64	1.20	0.6
5月	0.6	8.0	1.7	10.1	1.11	1.00	1.1	9.8	5.4	6.3	1.75	1.59	4.1
6月	0.4	6.5	0.0	10.6	1.12	1.03	3.6	2.3	2.8	11.9	1.64	1.64	0.9
7月	0.6	6.5	0.4	7.9	1.12	1.06	4.5	6.2	2.5	7.1	1.67	1.75	5.4
8月	0.2	6.7	0.9	6.9	1.11	1.07	0.8	9.3	0.8	1.6	1.65	1.71	5.4
9月	0.8	6.7	1.0	4.7	1.11	1.08	1.6	2.6	2.4	1.2	1.64	1.61	0.2
10月	0.3	6.7	1.7	0.2	1.09	1.12	0.4	4.4	0.8	3.0	1.62	1.85	8.0
11月	1.1	7.1	1.1	3.2	1.09	1.16	3.6	12.3	1.7	6.7	1.65	1.96	11.0
12月	0.8	6.9	0.7	4.9	1.09	1.22	0.0	7.1	0.5	9.4	1.64	2.10	3.3
27年 1月	0.3	7.2	1.3	4.1	1.10	1.20	3.5	7.6	4.9	1.0	1.66	1.68	4.0
2月	0.6	6.3	2.0	1.5	1.13	1.21	2.9	3.6	2.2	1.2	1.75	1.77	3.1
3月	2.1	6.9	0.7	0.0	1.16	1.21	7.4	8.0	2.4	3.3	1.85	1.70	4.4
平成27年度													
27年 4月	0.5	7.0	1.2	1.1	1.18	1.10	7.5	4.7	4.2	2.2	1.79	1.29	8.0
5月	0.6	8.1	1.0	1.1	1.20	1.08	0.3	10.0	0.9	10.3	1.78	1.59	12.5
6月	0.4	5.9	1.3	2.5	1.21	1.12	0.2	3.1	3.4	6.8	1.84	1.80	0.4
7月	0.8	7.2	1.0	3.6	1.24	1.18	2.0	8.3	0.8	3.6	1.86	1.97	5.5
8月	0.2	6.7	0.8	5.1	1.25	1.21	0.3	5.9	4.0	0.9	1.78	1.83	0.7
9月	1.0	7.5	1.0	5.9	1.27	1.24	2.2	10.0	5.5	7.8	1.92	1.93	13.8
10月	0.7	6.3	1.4	9.4	1.28	1.31	3.4	6.2	4.2	11.4	1.94	2.20	8.4
11月	0.5	4.6	1.8	14.8	1.30	1.40	1.5	2.7	2.3	15.7	1.86	2.21	1.4
12月	0.7	2.6	0.1	14.0	1.29	1.43	0.1	2.5	3.9	9.4	1.79	2.24	0.6
28年 1月	1.9	5.2	2.0	14.9	1.34	1.45	9.4	13.3	12.6	14.8	2.22	2.23	5.7
2月	1.4	3.7	1.0	14.4	1.34	1.44	10.5	0.7	1.6	14.2	1.98	2.00	3.4
3月	3.9	4.4	0.2	12.8	1.39	1.42	14.7	5.0	10.5	6.4	2.08	1.91	2.1
平成28年度													
28年 4月	1.0	6.2	1.3	12.3	1.42	1.32	3.8	13.7	11.3	8.5	2.23	1.62	8.3
5月	2.5	7.0	0.7	13.8	1.47	1.32	2.0	4.4	4.4	19.3	2.28	1.98	5.7
6月	0.4	8.3	3.1	8.5	1.43	1.33	0.2	10.3	15.8	4.2	1.93	1.93	15.7
7月	0.3	8.0	1.0	4.5	1.41	1.34	0.2	13.4	10.5	0.5	2.12	2.26	17.5
8月	1.3	5.6	2.6	8.1	1.43	1.38	4.1	0.7	0.7	17.5	2.06	2.14	0.8
9月	0.1	4.8	0.2	7.1	1.43	1.39	6.2	5.9	3.7	2.1	2.11	2.09	3.8
10月	0.6	5.7	0.4	3.8	1.41	1.44	3.2	11.1	0.3	5.5	2.05	2.34	3.3
11月	0.4	4.5	1.8	1.3	1.38	1.48	0.8	2.0	0.5	4.0	2.02	2.35	3.8

(注) 1 新規学卒者を除きパートタイムを含む
 2 平成27年12月以前の数値は新季節指数により改訂されている。

平成28年度 マッチング機能に関する業務実績(安定所別)

平成28年4月～11月

愛媛労働局

主要指標	就職件数 (常用)	充足件数 (常用、受理地ベース)	雇用保険受給者の 早期再就職件数
松 山	6,270	6,475	1,612
今 治	1,774	1,712	378
八幡浜	834	750	137
宇和島	1,282	1,119	244
新居浜	1,469	1,399	259
西 条	1,350	1,240	287
四国中央	1,131	1,182	213
大 洲	866	822	132
合 計	14,976	14,699	3,262

(注)雇用保険受給者の早期再就職件数は4～9月の実績

有効求人倍率の推移 (季節調整値)

(新規卒者を除きパートタイムを含む)

愛媛労働局

	1月	2月	3月	4月	5月	6月	7月	8月	9月	10月	11月	12月	年計	年度計
昭和 38年	0.19	0.28	0.29	0.31	0.31	0.31	0.35	0.31	0.29	0.34	0.33	0.32	0.31	0.32
39年	0.33	0.33	0.31	0.36	0.37	0.36	0.35	0.35	0.33	0.34	0.33	0.34	0.34	0.34
40年	0.32	0.32	0.30	0.28	0.28	0.28	0.28	0.29	0.28	0.29	0.30	0.28	0.29	0.29
41年	0.29	0.29	0.30	0.32	0.33	0.33	0.35	0.37	0.38	0.38	0.36	0.38	0.34	0.37
42年	0.41	0.41	0.45	0.45	0.47	0.49	0.50	0.51	0.47	0.51	0.53	0.55	0.48	0.51
43年	0.59	0.56	0.53	0.53	0.55	0.59	0.58	0.58	0.58	0.58	0.60	0.58	0.58	0.59
44年	0.59	0.63	0.67	0.66	0.67	0.67	0.63	0.67	0.68	0.66	0.69	0.67	0.66	0.69
45年	0.74	0.78	0.78	0.84	0.76	0.75	0.84	0.79	0.88	0.92	0.92	0.91	0.83	0.85
46年	0.88	0.84	0.81	0.77	0.80	0.77	0.76	0.73	0.73	0.73	0.72	0.72	0.77	0.73
47年	0.66	0.66	0.67	0.68	0.70	0.70	0.72	0.77	0.74	0.83	0.87	0.97	0.76	0.84
48年	0.95	1.02	1.10	1.13	1.12	1.19	1.14	1.18	1.20	1.24	1.20	1.16	1.15	1.17
49年	1.16	1.10	1.05	1.03	1.00	0.96	0.92	0.85	0.78	0.76	0.69	0.65	0.90	0.77
50年	0.63	0.61	0.57	0.57	0.55	0.52	0.54	0.54	0.55	0.55	0.55	0.56	0.56	0.56
51年	0.59	0.60	0.61	0.62	0.63	0.57	0.58	0.59	0.56	0.54	0.51	0.50	0.57	0.55
52年	0.51	0.50	0.51	0.50	0.48	0.49	0.48	0.46	0.51	0.47	0.46	0.42	0.49	0.47
53年	0.43	0.44	0.43	0.44	0.45	0.46	0.48	0.46	0.48	0.48	0.50	0.48	0.46	0.49
54年	0.53	0.54	0.54	0.56	0.57	0.57	0.57	0.60	0.62	0.64	0.67	0.67	0.59	0.62
55年	0.66	0.66	0.70	0.72	0.69	0.69	0.66	0.66	0.63	0.63	0.61	0.62	0.66	0.65
56年	0.62	0.63	0.62	0.62	0.61	0.62	0.64	0.62	0.60	0.60	0.58	0.60	0.61	0.60
57年	0.58	0.58	0.54	0.55	0.57	0.56	0.57	0.56	0.57	0.56	0.56	0.55	0.56	0.56
58年	0.56	0.55	0.57	0.58	0.58	0.57	0.58	0.59	0.59	0.60	0.63	0.59	0.58	0.60
59年	0.61	0.62	0.62	0.60	0.61	0.62	0.60	0.63	0.65	0.64	0.65	0.66	0.63	0.64
60年	0.67	0.68	0.68	0.68	0.66	0.67	0.66	0.65	0.66	0.64	0.61	0.63	0.66	0.65
61年	0.64	0.64	0.64	0.62	0.62	0.65	0.62	0.62	0.60	0.63	0.61	0.59	0.62	0.61
62年	0.58	0.59	0.59	0.60	0.60	0.63	0.68	0.68	0.74	0.77	0.79	0.82	0.67	0.73
63年	0.84	0.86	0.87	0.94	0.96	0.96	0.95	0.98	0.96	0.98	1.01	1.02	0.95	0.99
平成 元年	1.04	1.03	1.08	1.07	1.11	1.11	1.07	1.10	1.11	1.13	1.13	1.17	1.09	1.14
2年	1.23	1.26	1.26	1.23	1.22	1.23	1.26	1.24	1.25	1.25	1.29	1.28	1.25	1.26
3年	1.29	1.31	1.34	1.34	1.35	1.38	1.36	1.30	1.30	1.29	1.30	1.27	1.32	1.31
4年	1.27	1.26	1.28	1.23	1.21	1.16	1.15	1.14	1.15	1.13	1.09	1.05	1.18	1.12
5年	1.05	1.04	1.02	0.98	0.96	0.95	0.93	0.94	0.89	0.87	0.84	0.84	0.94	0.89
6年	0.84	0.84	0.84	0.85	0.87	0.86	0.87	0.91	0.90	0.87	0.85	0.88	0.86	0.87
7年	0.87	0.87	0.85	0.84	0.82	0.83	0.82	0.84	0.84	0.85	0.85	0.86	0.84	0.84
8年	0.84	0.83	0.84	0.87	0.89	0.91	0.92	0.89	0.88	0.88	0.89	0.89	0.88	0.89
9年	0.91	0.90	0.90	0.89	0.92	0.93	0.93	0.91	0.92	0.91	0.91	0.87	0.91	0.88
10年	0.84	0.82	0.77	0.76	0.73	0.71	0.70	0.70	0.70	0.70	0.69	0.69	0.73	0.70
11年	0.68	0.67	0.67	0.65	0.65	0.64	0.63	0.62	0.62	0.63	0.64	0.64	0.64	0.64
12年	0.64	0.64	0.65	0.67	0.67	0.66	0.68	0.68	0.67	0.66	0.66	0.66	0.66	0.67
13年	0.67	0.67	0.68	0.68	0.68	0.69	0.67	0.67	0.66	0.64	0.62	0.59	0.66	0.65
14年	0.61	0.63	0.65	0.63	0.62	0.62	0.62	0.62	0.63	0.63	0.64	0.63	0.63	0.63
15年	0.62	0.61	0.61	0.62	0.62	0.62	0.63	0.65	0.67	0.71	0.70	0.71	0.65	0.68
16年	0.74	0.73	0.73	0.72	0.74	0.77	0.77	0.76	0.76	0.77	0.79	0.79	0.75	0.77
17年	0.80	0.81	0.83	0.81	0.81	0.81	0.83	0.85	0.87	0.86	0.86	0.88	0.83	0.86
18年	0.90	0.89	0.89	0.90	0.90	0.90	0.89	0.87	0.87	0.88	0.87	0.88	0.89	0.88
19年	0.88	0.89	0.89	0.89	0.90	0.88	0.87	0.87	0.85	0.84	0.85	0.86	0.87	0.87
20年	0.89	0.86	0.89	0.89	0.88	0.87	0.86	0.85	0.81	0.79	0.78	0.76	0.85	0.78
21年	0.67	0.62	0.58	0.54	0.52	0.53	0.52	0.52	0.53	0.53	0.54	0.53	0.55	0.54
22年	0.54	0.55	0.56	0.59	0.57	0.57	0.61	0.61	0.65	0.67	0.68	0.71	0.61	0.65
23年	0.72	0.73	0.73	0.75	0.75	0.74	0.75	0.76	0.76	0.76	0.76	0.75	0.75	0.76
24年	0.76	0.76	0.78	0.78	0.78	0.79	0.80	0.82	0.82	0.83	0.85	0.86	0.80	0.83
25年	0.88	0.89	0.90	0.91	0.94	0.95	0.97	0.97	0.99	1.02	1.04	1.07	0.96	1.00
26年	1.07	1.07	1.09	1.09	1.11	1.12	1.12	1.11	1.11	1.09	1.09	1.09	1.10	1.11
27年	1.10	1.13	1.16	1.18	1.20	1.21	1.24	1.25	1.27	1.28	1.30	1.29	1.22	1.27
28年	1.34	1.34	1.39	1.42	1.47	1.43	1.41	1.43	1.43	1.41	1.38			

1 季節調整法はセンサス局法 (X-12-ARIMA) による。
 なお、平成27年12月以前の数値は新季節指数により改訂されている。
 2 年計及び年度計は原数値。

用 語	解 説
季節調整値	<p>求人数や求職者数は経済状況だけではなく、季節的な理由により、一定の規則性をもって変化するため、数字(原数値)をみるだけでは、その変化が経済状況によるものか、季節的な理由によるものかわからないため、「季節的な変化を取り除いた数値」で比較する必要があり、これを「季節調整」といい、季節調整を行った数値を「季節調整値」という。 (季節調整値 = 原数値 ÷ 季節指数 × 100)</p>
新規求人数	<p>期間中に新たに受け付けた求人数(採用予定人員)。</p>
月間有効求人数	<p>前月から繰越された有効求人(前月末日現在において、求人票の有効期限が翌月以降にまたがっている未充足の求人数をいう。)と当月の「新規求人数」の合計数。</p>
新規求職申込件数	<p>期間中に新たに受け付けた求職申込みの件数。</p>
月間有効求職者数	<p>前月から繰越された有効求職者数(前月末日現在において、求職票の有効期限が翌月以降にまたがっている就職未決定の求職者をいう。)と当月の「新規求職申込件数」の合計数。</p>
新規求人倍率	<p>新規求職者に対する新規求人数の割合をいい、「新規求人数」を「新規求職申込件数」で除して得た数値。</p>
有効求人倍率	<p>有効求職者に対する有効求人数の割合をいい、「月間有効求人数」を「月間有効求職者数」で除して得た数値。</p>
正社員	<p>雇用期間の定めのないフルタイムのうち、勤め先で正社員・正職員などと呼称される正規労働者。</p>