



報道関係者 各位

令和4年7月29日（金）

【照会先】次回発表予定 8月30日（火）

秋田労働局職業安定部職業安定課

課長 片岡 浩成

地方労働市場情報官 伊藤 義美

電話番号 018-883-0006

秋田県内の雇用情勢(令和4年6月)

～有効求人倍率(季節調整値)は1.50倍(前月比▲0.02P)～

1. 概況 (本編P1～P5、P10～P11、付属資料P1～P3、P14)

○ 県内の雇用情勢は、

改善の動きが続いている。

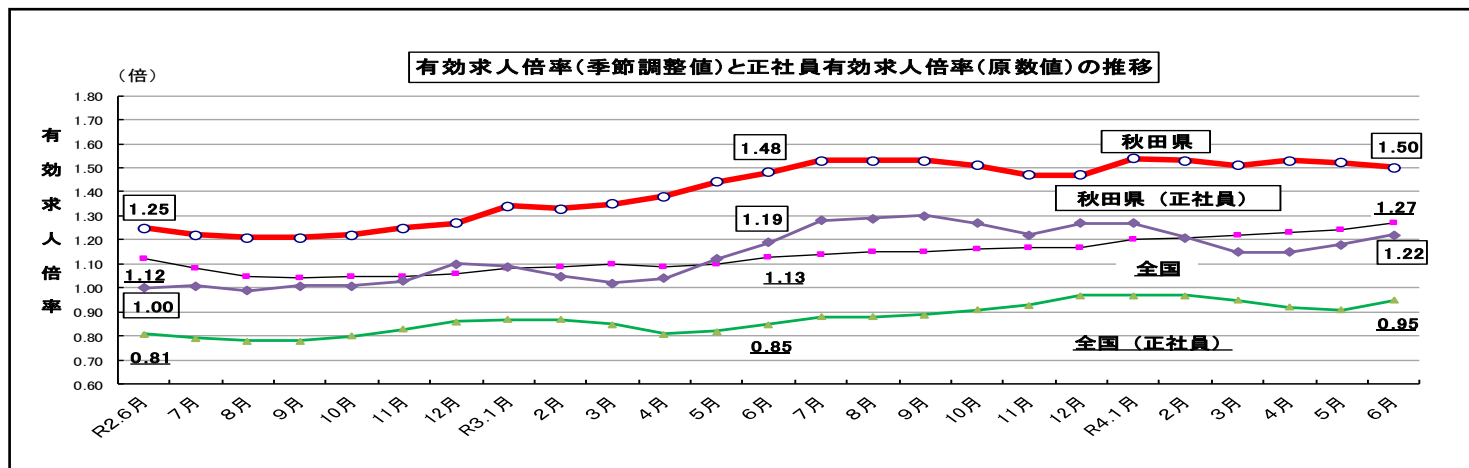
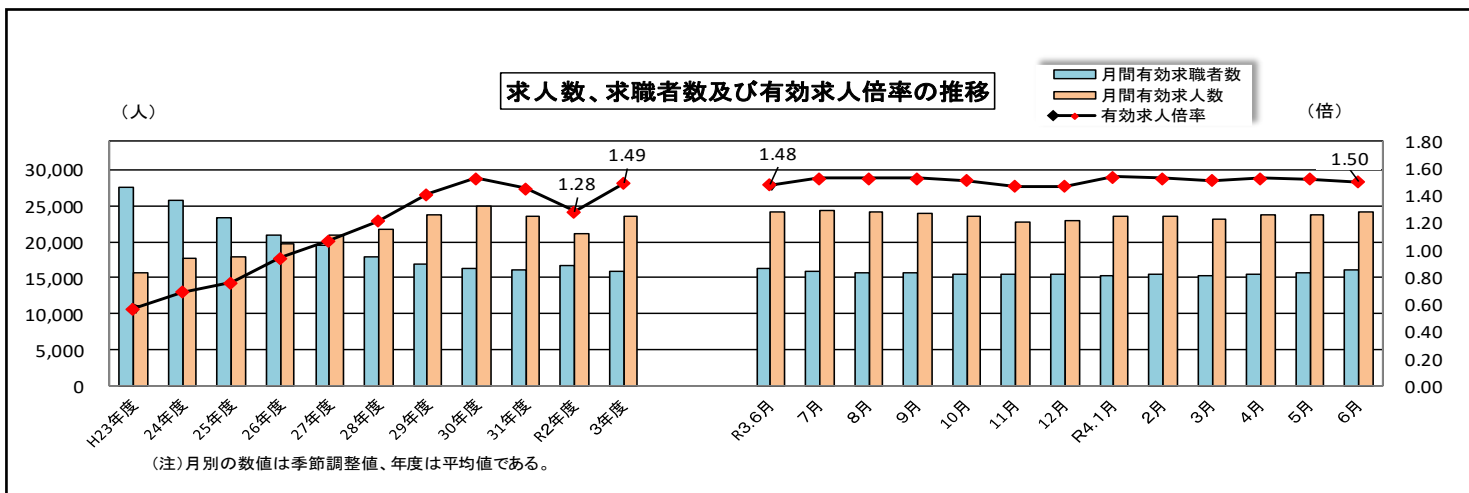
ただし、新型コロナウイルス感染症や国際情勢などが雇用に与える影響に注意する必要がある。

・ 全国は1.27倍（前月比+0.03P）本県は全国14位で前月より6つ順位を下げる。

・ 就業地別（季調値）は1.63倍（前月比▲0.04P）全国10位

○ 新規求人倍率（季調値）は2.38倍、前月比0.27P上昇、22か月連続で2倍を上回る

○ 正社員（原数値）は1.22倍で前年同月比0.03P上昇、22か月連続で1倍を上回る



(注)令和3年12月以前の季節調整値は、令和4年1月公表時に改訂されている。

(注)ハローワークインターネットサービスの機能拡充に伴い、令和3年9月以降の数値には、ハローワークに来所せず、オンライン上で求職登録した求職者数や、求職者がハローワークインターネットサービスの求人に直接応募した就職件数等が含まれている。

都道府県別有効求人倍率(受雇地・就業地)[季調値] (令和4年6月)

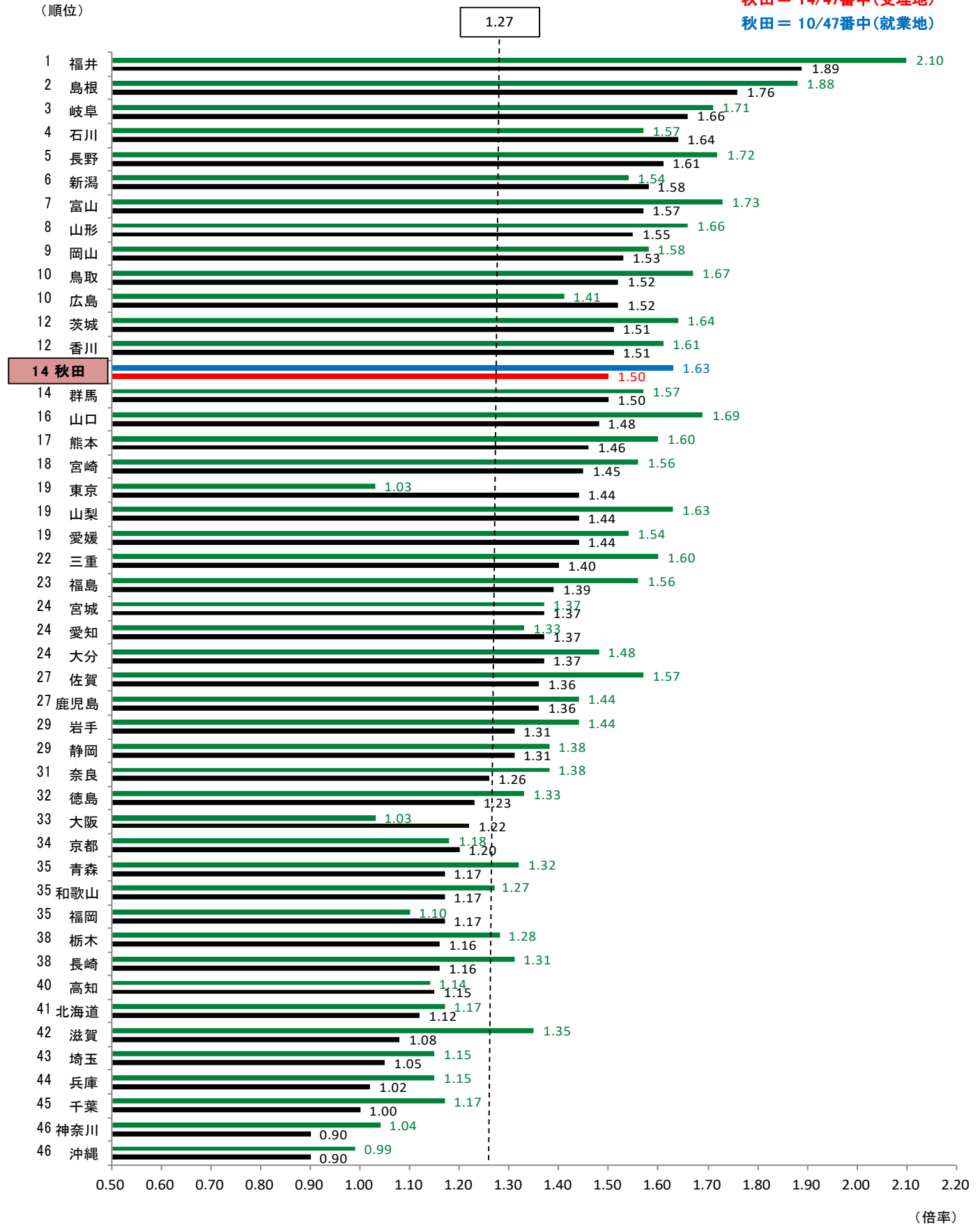
■ 就業地
■ 受雇地

全国=1.27

秋田 = 14/47番中(受雇地)

秋田 = 10/47番中(就業地)

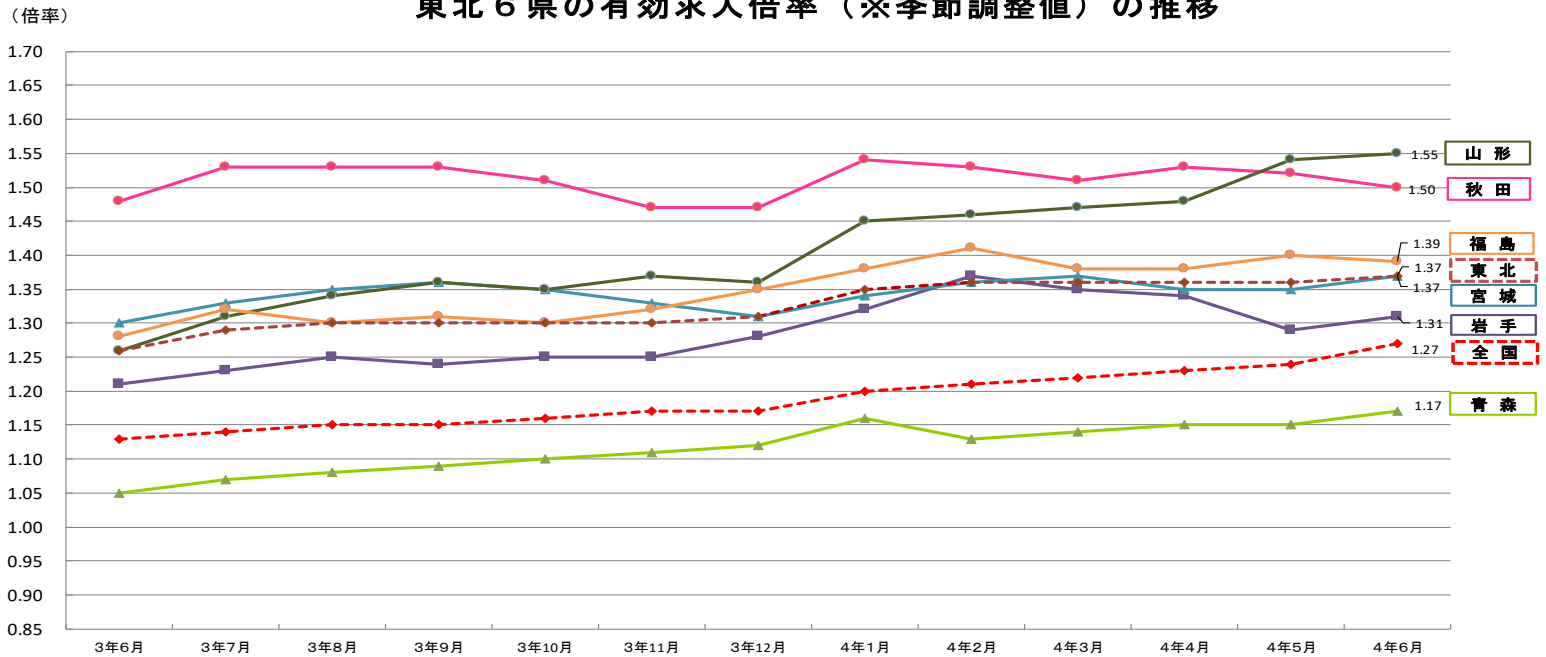
(順位)



【東北6県の状況】

- 6県平均の有効求人倍率（季節調整値）は1.37倍（前月比+0.01P）
- 本県は 1.50倍（前月比▲0.02P）で東北2位

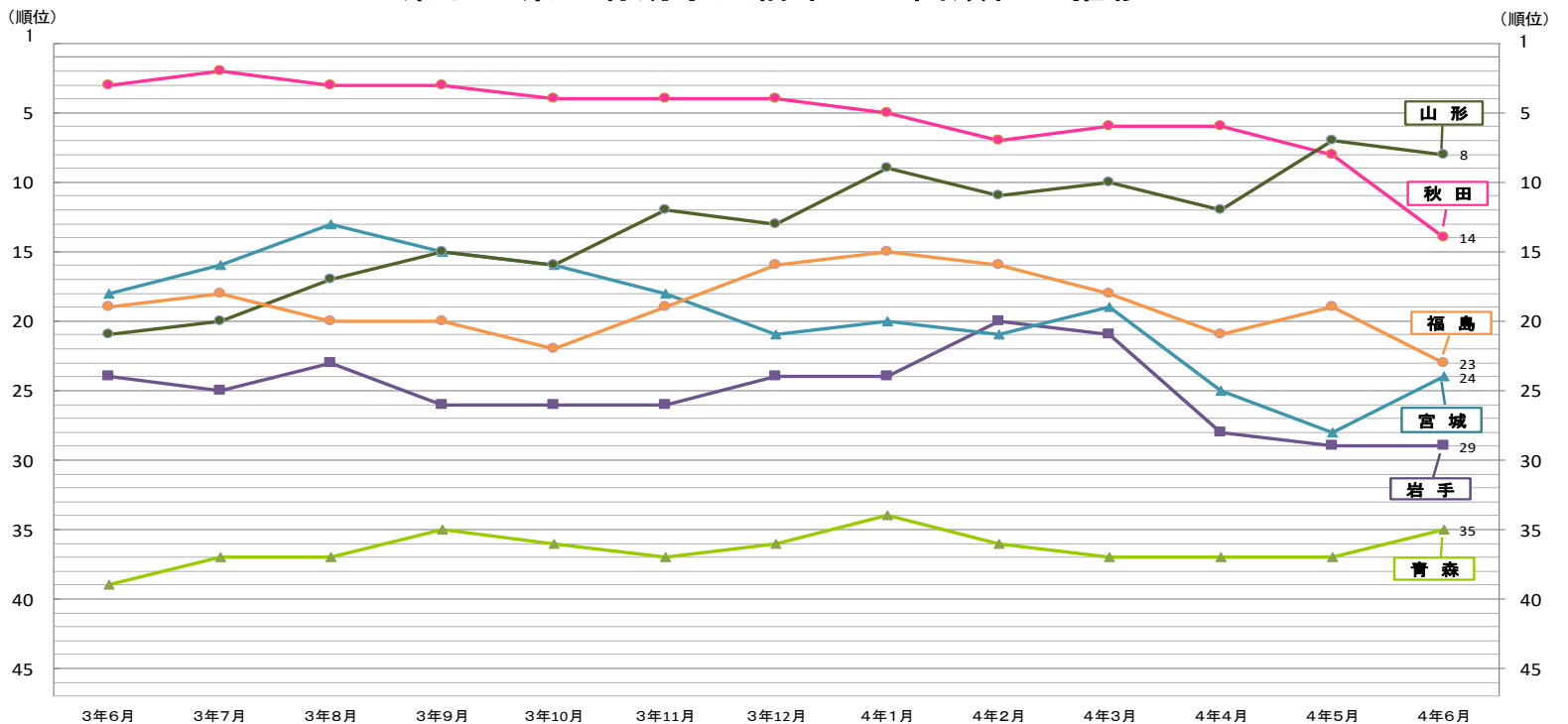
東北6県の有効求人倍率（※季節調整値）の推移



※令和4年1月季節調整値改訂済み

改訂後	3年6月	3年7月	3年8月	3年9月	3年10月	3年11月	3年12月	4年1月	4年2月	4年3月	4年4月	4年5月	4年6月		5月比	4月比
全国	1.13	1.14	1.15	1.15	1.16	1.17	1.17	1.20	1.21	1.22	1.23	1.24	1.27	全国	0.03	0.04
青森	1.05	1.07	1.08	1.09	1.10	1.11	1.12	1.16	1.13	1.14	1.15	1.15	1.17	青森	0.02	0.02
岩手	1.21	1.23	1.25	1.24	1.25	1.25	1.28	1.32	1.37	1.35	1.34	1.29	1.31	岩手	0.02	▲0.03
宮城	1.30	1.33	1.35	1.36	1.35	1.33	1.31	1.34	1.36	1.37	1.35	1.35	1.37	宮城	0.02	0.02
秋田	1.48	1.53	1.53	1.53	1.51	1.47	1.47	1.54	1.53	1.51	1.53	1.52	1.50	秋田	▲0.02	▲0.03
山形	1.26	1.31	1.34	1.36	1.35	1.37	1.36	1.45	1.46	1.47	1.48	1.54	1.55	山形	0.01	0.07
福島	1.28	1.32	1.30	1.31	1.30	1.32	1.35	1.38	1.41	1.38	1.38	1.40	1.39	福島	▲0.01	0.01
東北	1.26	1.29	1.30	1.30	1.30	1.30	1.31	1.35	1.36	1.36	1.36	1.36	1.37	東北	0.01	0.01

東北6県の有効求人倍率の全国順位推移



	3年6月	3年7月	3年8月	3年9月	3年10月	3年11月	3年12月	4年1月	4年2月	4年3月	4年4月	4年5月	4年6月		5月比	4月比
青森	39	37	37	35	36	37	36	34	36	37	37	37	35	青森	2	2
岩手	24	25	23	26	26	26	24	24	20	21	28	29	29	岩手	0	▲1
宮城	18	16	13	15	16	18	21	20	21	19	25	28	24	宮城	4	1
秋田	3	2	3	3	4	4	4	5	7	6	6	8	14	秋田	▲6	▲8
山形	21	20	17	15	16	12	13	9	11	10	12	7	8	山形	▲1	4
福島	19	18	20	20	22	19	16	15	16	18	21	19	23	福島	▲4	▲2

【県内の状況】

○ 有効求人倍率（常用）トップは能代所の2.01倍

○ 地域別（常用）では県北1.62倍（前年同月比+0.13P）、中央1.22倍（同比▲0.09P）、
 県南1.34倍（同比+0.14P）

ハローワーク別求人・求職状況（令和4年6月）

項目	能代	大館	鷹巣	鹿角	県北計	秋田	男鹿	本荘	中央計	大曲	角館	横手	湯沢	県南計	局計
新規求職者数	278	252	97	113	740	1,365	118	291	1,774	358	102	353	196	1,009	3,523
常用	273	248	95	113	729	1,350	118	287	1,755	346	101	341	184	972	3,456
有効求職者数	1,107	1,297	534	495	3,433	6,430	456	1,576	8,462	1,605	401	1,516	1,039	4,561	16,456
常用	1,095	1,276	527	492	3,390	6,363	445	1,532	8,340	1,466	377	1,450	923	4,216	15,946
新規求人数	881	685	354	348	2,268	3,781	236	988	5,005	952	258	836	435	2,481	9,754
常用	813	632	262	333	2,040	3,369	198	866	4,433	760	233	726	404	2,123	8,596
有効求人数	2,370	1,848	820	933	5,971	8,248	555	2,339	11,142	2,542	621	2,140	1,131	6,434	23,547
常用	2,198	1,699	683	904	5,484	7,612	436	2,090	10,138	2,143	557	1,907	1,057	5,664	21,286
新規求人倍率	3.17	2.72	3.65	3.08	3.06	2.77	2.00	3.40	2.82	2.66	2.53	2.37	2.22	2.46	2.77
常用	2.98	2.55	2.76	2.95	2.80	2.50	1.68	3.02	2.53	2.20	2.31	2.13	2.20	2.18	2.49
有効求人倍率	2.14	1.42	1.54	1.88	1.74	1.28	1.22	1.48	1.32	1.58	1.55	1.41	1.09	1.41	1.43
常用	2.01	1.33	1.30	1.84	1.62	1.20	0.98	1.36	1.22	1.46	1.48	1.32	1.15	1.34	1.33

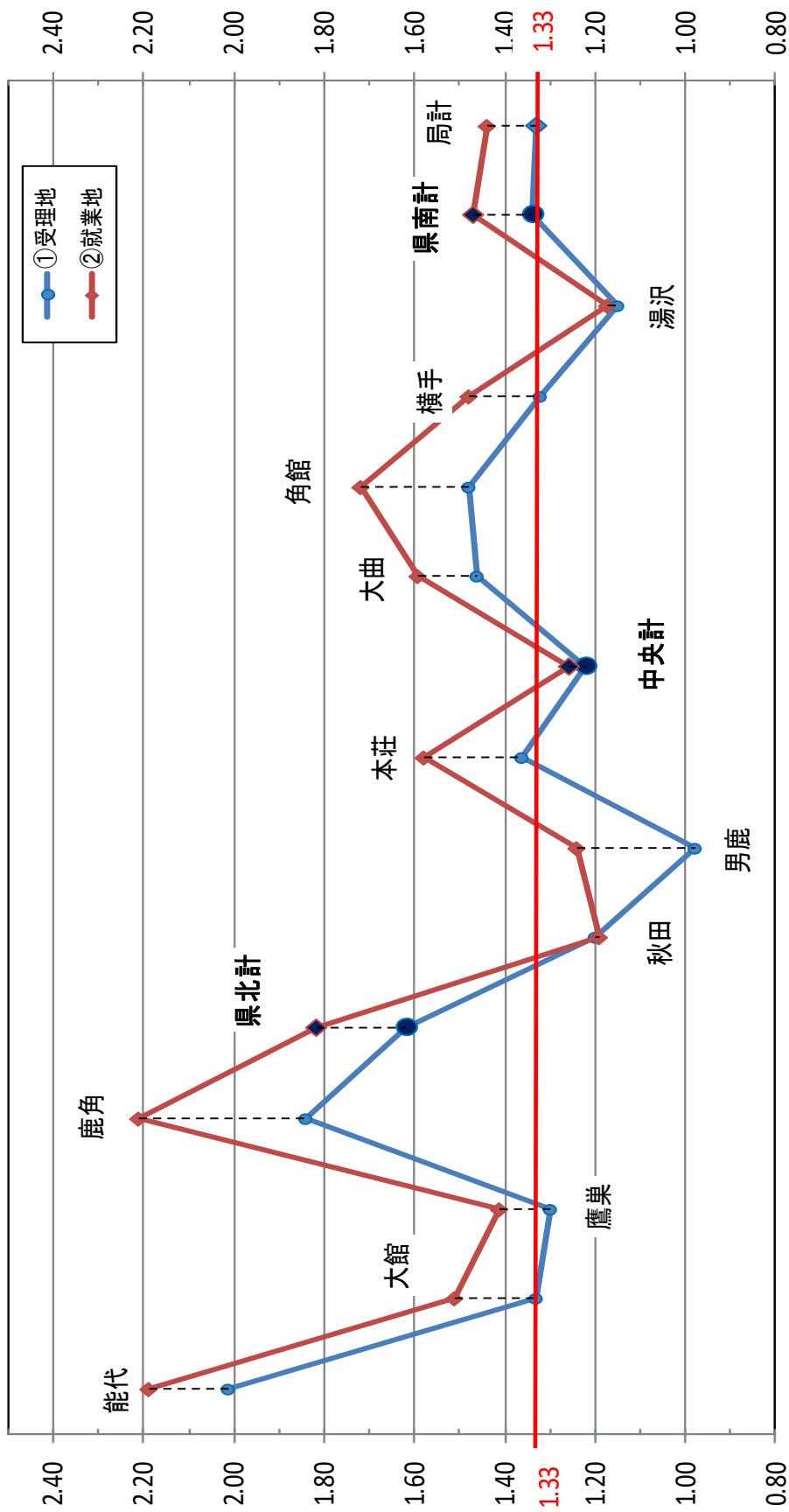
ハローワーク別求人・求職状況（前年同月比）

項目	能代	大館	鷹巣	鹿角	県北計	秋田	男鹿	本荘	中央計	大曲	角館	横手	湯沢	県南計	局計
新規求職者数	3.3	▲ 1.6	▲ 13.4	▲ 11.7	▲ 3.3	▲ 0.9	▲ 2.5	23.3	2.2	8.8	10.9	7.6	▲ 17.6	2.2	1.0
常用	3.4	▲ 2.4	▲ 12.8	▲ 10.3	▲ 3.2	▲ 1.2	▲ 1.7	23.7	2.1	7.8	13.5	8.6	▲ 5.6	5.8	1.9
有効求職者数	1.5	1.8	4.1	▲ 12.5	▲ 0.3	▲ 2.9	▲ 11.6	1.2	▲ 2.7	▲ 5.2	▲ 8.7	1.9	▲ 5.8	▲ 3.4	▲ 2.4
常用	2.1	1.4	5.0	▲ 12.5	▲ 0.2	▲ 3.0	▲ 11.2	2.0	▲ 2.6	▲ 5.0	▲ 7.8	2.4	▲ 5.9	▲ 3.1	▲ 2.2
新規求人数	4.9	▲ 0.9	28.3	10.1	6.8	▲ 11.8	12.4	30.7	▲ 4.7	▲ 5.4	4.5	▲ 16.4	11.8	▲ 6.1	▲ 2.6
常用	1.4	▲ 5.7	2.7	11.4	0.7	▲ 15.3	8.8	22.5	▲ 8.9	5.1	7.4	2.8	16.1	6.5	▲ 3.3
有効求人数	14.0	4.8	20.8	12.3	11.5	▲ 14.6	3.2	25.7	▲ 7.6	2.3	6.2	0.6	11.9	3.6	▲ 0.3
常用	10.6	3.1	6.2	14.1	8.1	▲ 15.9	▲ 5.6	21.6	▲ 9.7	5.7	6.1	9.3	14.9	8.5	▲ 1.1
新規求人倍率	0.05	0.02	1.19	0.61	0.28	▲ 0.34	0.26	0.20	▲ 0.21	▲ 0.40	▲ 0.15	▲ 0.68	0.59	▲ 0.22	▲ 0.10
常用	▲ 0.06	▲ 0.09	0.42	0.58	0.11	▲ 0.41	0.16	▲ 0.03	▲ 0.30	▲ 0.05	▲ 0.13	▲ 0.12	0.42	0.01	▲ 0.13
有効求人倍率	0.23	0.04	0.22	0.41	0.19	▲ 0.18	0.18	0.28	▲ 0.07	0.11	0.22	▲ 0.02	0.17	0.10	0.03
常用	0.16	0.02	0.02	0.43	0.13	▲ 0.18	0.06	0.22	▲ 0.09	0.15	0.20	0.09	0.21	0.14	0.01

(※) 各項目の上段の数値は全数、下段は常用（数値は全て原数値）。

ハローワーク別による受理地別有効求人倍率と就業地別有効求人倍率の比較(常用)

(倍率)



ハローワーク別	能代	大館	鷹巣	鹿角	県北計	秋田	男鹿	本荘	中央計	大曲	角館	横手	湯沢	県南計	局計
①受理地	2.01	1.33	1.30	1.84	1.62	1.20	0.98	1.36	1.22	1.46	1.48	1.32	1.15	1.34	1.33
②就業地	2.19	1.51	1.41	2.21	1.82	1.19	1.24	1.58	1.26	1.59	1.72	1.48	1.17	1.47	1.44
③差(②-①)	0.18	0.18	0.11	0.37	0.20	▲ 0.01	0.26	0.22	0.04	0.13	0.24	0.16	0.02	0.13	0.11

2. 求職者の動向（本編P6～P7、付属資料P4～P8、P11）

- 月間有効求職者数（全数）16,456人（前年同月比▲2.4%、407人減） 同比12か月連続の減少
- 新規求職者数（全数）3,523人（同比+1.0%、36人増） 同比2か月連続の増加
- 新規求職者数（常用）3,456人の内訳
 - ・ 在職者 1,247人（同比▲0.8%、10人減） 同比2か月ぶりの減少
 - ・ 離職者 1,840人（同比+4.7%、83人増） 同比2か月連続の増加
 - うち事業主都合 423人（増減なし）
 - うち自己都合 1,271人（同比+5.0%、61人増） 同比2か月連続の増加
 - ・ 無業者 369人（同比▲2.1%、8人減） 同比2か月ぶりの減少
- 65歳以上（常用）516人（同比+32.6%、127人増） 同比3か月連続の増加

（人） 秋田県の新規求職者数（全数）の推移

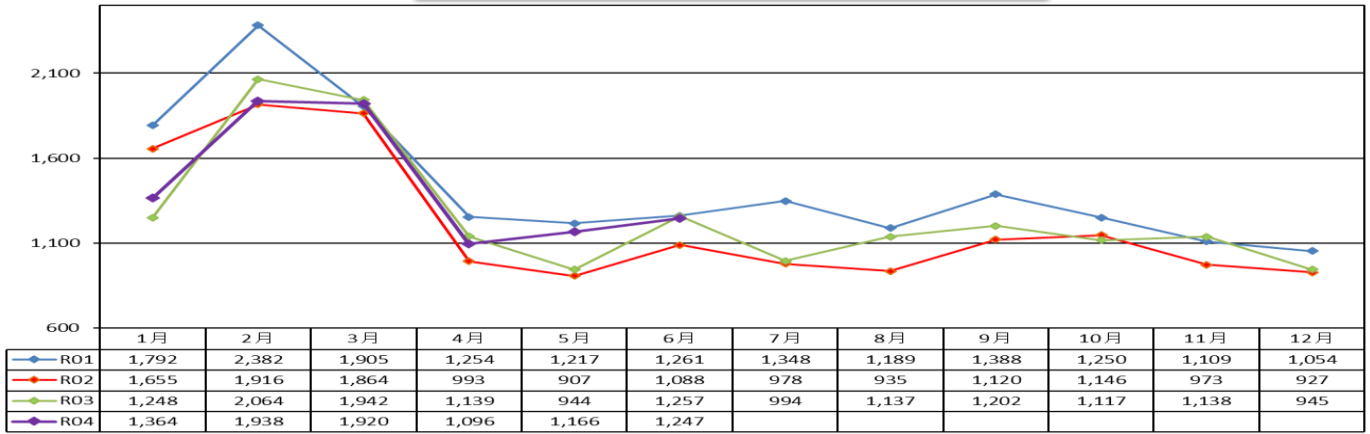


新規求職者数（常用）の年齢層の態様別内訳

県 計		24歳以下	25歳～34歳	35歳～44歳	45歳～54歳	55歳～64歳	65歳以上	合 計
新規求職申込件数	4年6月	316	664	678	643	639	516	3,456
	3年6月	331	679	642	667	683	389	3,391
	前年同月比	▲ 4.5	▲ 2.2	5.6	▲ 3.6	▲ 6.4	32.6	1.9
在職者	4年6月	118	317	322	253	173	64	1,247
	3年6月	113	317	289	287	204	47	1,257
	前年同月比	4.4	0.0	11.4	▲ 11.8	▲ 15.2	36.2	▲ 0.8
離職者	4年6月	151	284	271	327	403	404	1,840
	3年6月	164	299	266	310	411	307	1,757
	前年同月比	▲ 7.9	▲ 5.0	1.9	5.5	▲ 1.9	31.6	4.7
事業主都合	4年6月	12	39	60	71	113	128	423
	3年6月	13	50	57	79	113	111	423
	前年同月比	▲ 7.7	▲ 22.0	5.3	▲ 10.1	0.0	15.3	0.0
自己都合	4年6月	139	243	204	239	233	213	1,271
	3年6月	150	238	202	221	248	151	1,210
	前年同月比	▲ 7.3	2.1	1.0	8.1	▲ 6.0	41.1	5.0
無業者	4年6月	47	63	85	63	63	48	369
	3年6月	54	63	87	70	68	35	377
	前年同月比	▲ 13.0	0.0	▲ 2.3	▲ 10.0	▲ 7.4	37.1	▲ 2.1

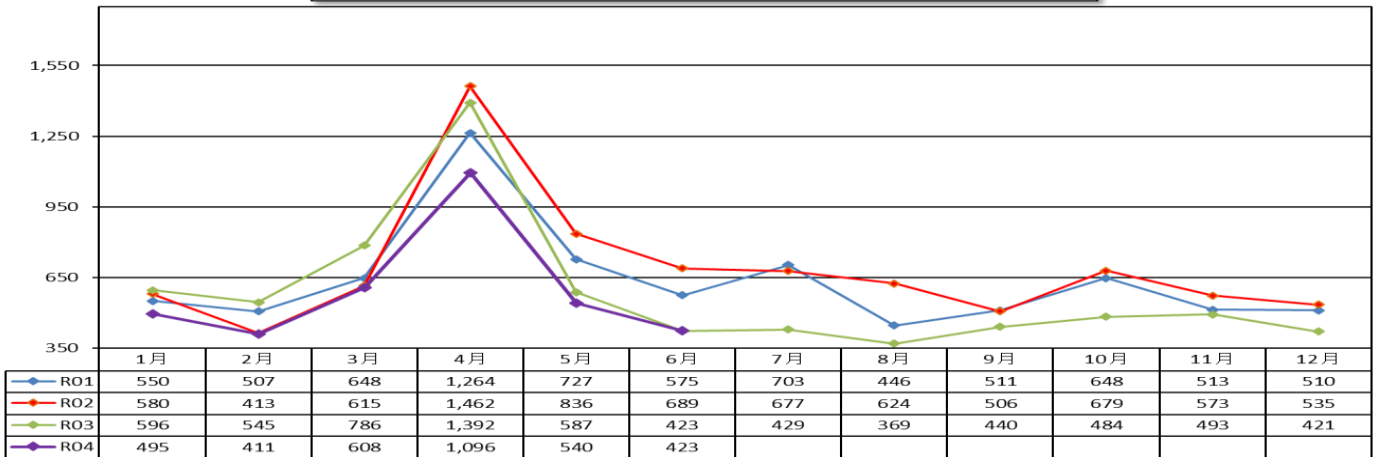
(人)

1. 新規求職者数(常用)のうち在職者数の推移



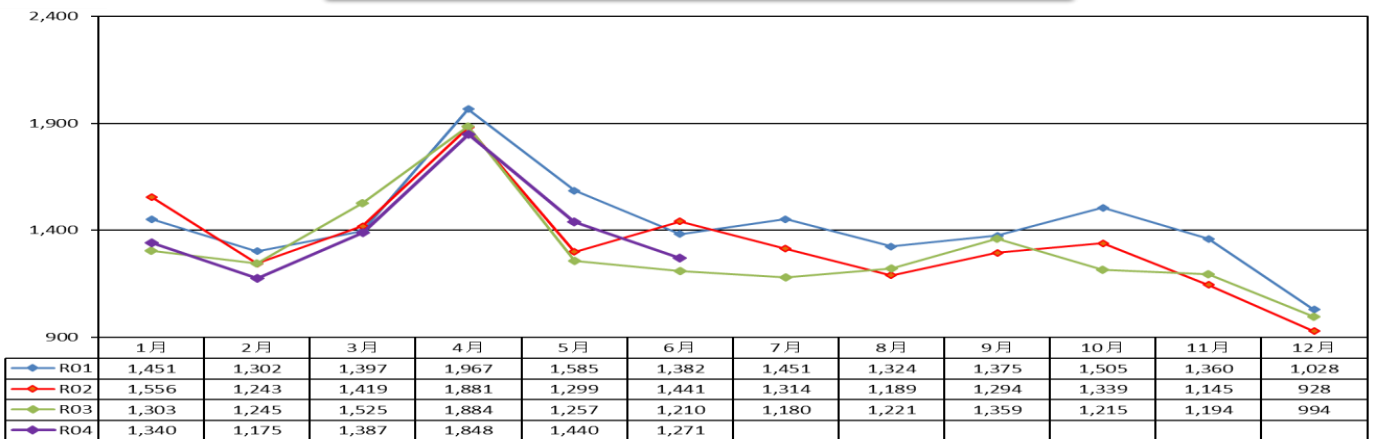
(人)

2. 新規求職者数(常用)のうち事業主都合離職者数の推移



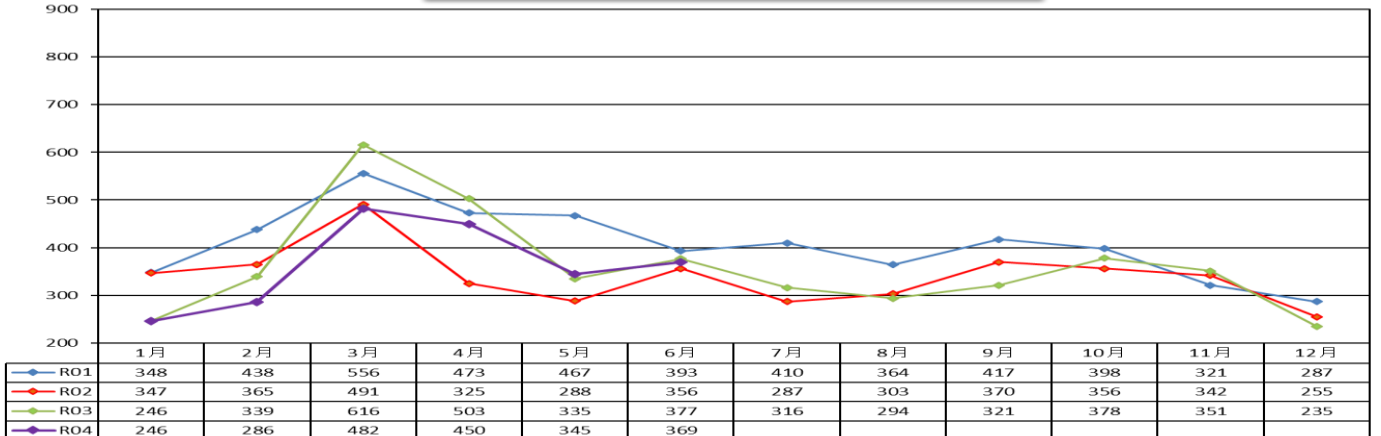
(人)

3. 新規求職者数(常用)のうち自己都合離職者数の推移



(人)

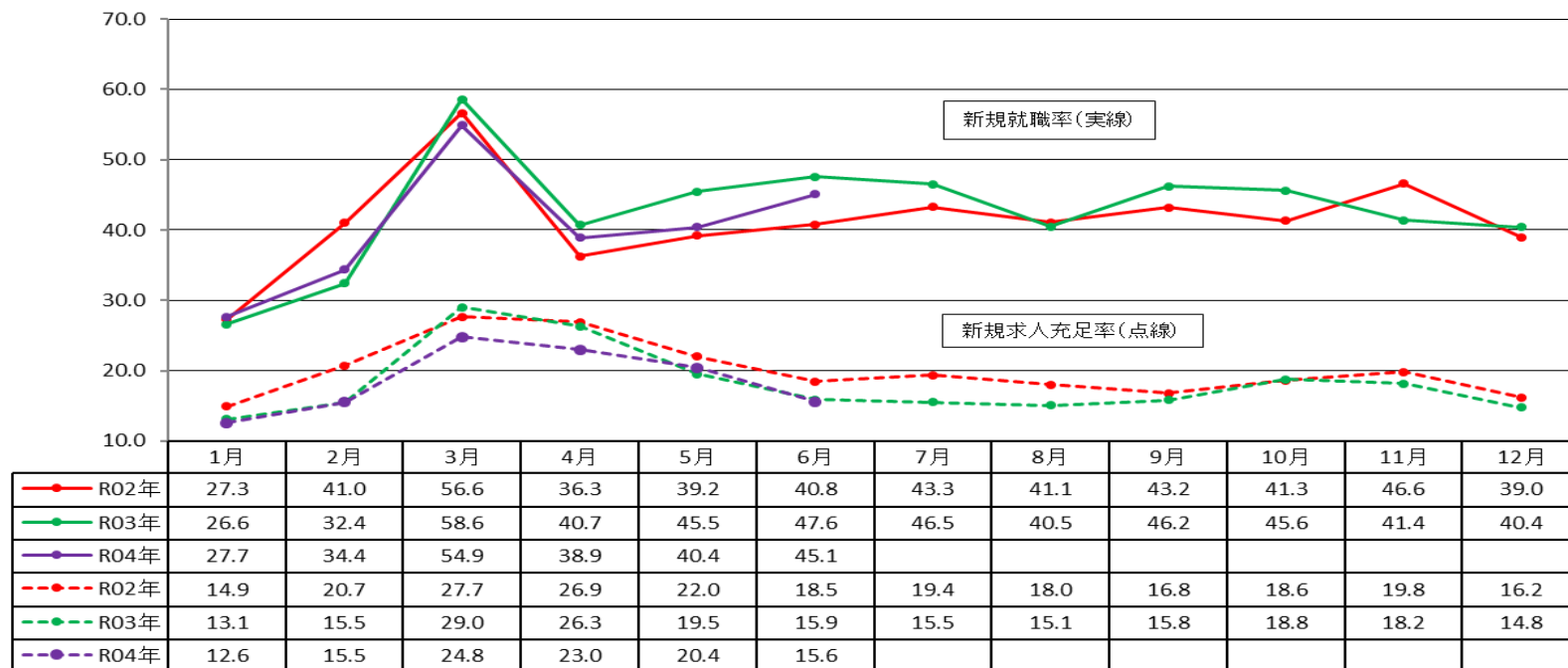
4. 新規求職者数(常用)のうち無業者数の推移



3. 就職及び求人充足の動向（全数）（付属資料P4～P5、P12～P13）

- 就職件数 1,590人（前年同月比▲4.2%、70人減） 同比5か月連続の減少
 - ・ 45歳以上の中高年齢者 803人（同比▲2.0%、16人減） 同比4か月連続の減少
 - ・ 65歳以上 153人（同比+56.1%、55人増） 同比4か月ぶりの増加
 - ・ 雇用保険受給者 403人（同比▲10.4%、47人減） 同比2か月ぶりの減少
- 新規求人充足率は15.6%（同比▲0.3P）

秋田県の新規就職率及び新規求人充足率の推移（全数）



4. 求人の動向（全数）（本編P9、付属資料P4、P15）

- 月間有効求人数 23,547人（前年同月比▲0.3%、68人減） 同比3か月ぶりの減少
- 新規求人数 9,754人（同比▲2.6%、263人減） 同比5か月連続の減少

【増加した主な産業】（求人数300人以上、※「公務」除く）

- ・ 製造業 1,211人（同比+11.9%、129人増）、18か月連続の増加
- ・ 運輸業、郵便業 401人（同比+25.3%、81人増）、5か月ぶりの増加
- ・ 生活関連サービス業、娯楽業 326人（同比+6.5%、20人増）、3か月ぶりの増加

【減少した主な産業】

- ・ 建設業 1,339人（同比▲8.0%、117人減）、3か月連続の減少
 - ・ 卸売業、小売業 1,339人（同比▲10.9%、163人減）、2か月連続の減少
 - ・ 宿泊業、飲食サービス業 1,101人（同比▲6.6%、78人減）、2か月連続の減少
 - ・ 医療、福祉 1,790人（同比▲8.8%、173人減）、6か月連続の減少
 - ・ サービス業（他に分類されないもの） 1,243人（同比▲5.0%、66人減）、3か月連続の減少
- ※労働者派遣業は333人（同比▲38.8%、211人減）、3か月連続の減少

□事業主の声

- ・ イベント再開によりお土産が売れるようになってきた。（食料品製造業）
- ・ 受注は戻ってきているが、電気料金の上昇から収益が上がらない。（繊維工業）
- ・ 上海のロックダウンにより半導体の供給不足から、休業が生じている。（輸送用機械器具製造業）
- ・ 宿泊業の改装工事のキャンセルが相次ぎ、売上がコロナ禍前の半減。（家具・装備品製造業）
- ・ 貨物量に回復がみられるが、原油価格の高騰から経営の厳しさが続いている。（道路貨物運送業）
- ・ 行動制限の緩和から日中のタクシー利用客が回復してきている。（道路旅客運送業）
- ・ 仕入れコストが上昇しても、他社との競争から小売価格に転嫁できず厳しい経営が強いられている。（燃料小売業）
- ・ 納車の遅れから新車契約に至らない。（自動車小売業）
- ・ 修学旅行やイベントの再開により利用客が戻ってきている。（宿泊業）
- ・ 小規模の宴会予約が入り始め、スタッフのモチベーションが上がってきている。（飲食店）

産業別、規模別一般新規求人状況(新規学卒者を除く)

令和4年6月

	新規求人人数(人)			対前年同月比(%)		
	全数	パート除く	パートタイム	全数	パート除く	パートタイム
A. B 農林漁業(01~04)	176	105	71	▲ 3.8	7.1	▲ 16.5
C 鉱業,採石業,砂利採取業(05)	22	22	0	266.7	450.0	▲ 100.0
D 建設業(06~08)	1,339	1,310	29	▲ 8.0	▲ 7.2	▲ 34.1
(06 総合工事業)	880	861	19	▲ 0.3	0.9	▲ 36.7
E 製造業(09~32)	1,211	990	221	11.9	11.1	15.7
09 食料品製造業	161	86	75	8.1	3.6	13.6
10 飲料・たばこ・飼料製造業	19	15	4	111.1	275.0	▲ 20.0
11 繊維工業	160	123	37	▲ 20.0	▲ 24.5	0.0
12 木材・木製品製造業(家具を除く)	132	125	7	100.0	104.9	40.0
13 家具・装備品製造業	19	12	7	90.0	20.0	-
14 パルプ・紙・紙加工品製造業	5	2	3	▲ 16.7	▲ 50.0	50.0
15 印刷・同関連業	13	10	3	▲ 13.3	▲ 16.7	0.0
16 化学工業	21	21	0	▲ 12.5	▲ 8.7	▲ 100.0
17 石油製品・石炭製品製造業	0	0	0	▲ 100.0	▲ 100.0	▲ 100.0
18 プラスチック製品製造業(別掲を除く)	36	32	4	▲ 26.5	▲ 25.6	▲ 33.3
19 ゴム製品製造業	11	7	4	▲ 26.7	▲ 22.2	▲ 33.3
21 窯業・土石製品製造業	22	18	4	▲ 18.5	▲ 28.0	100.0
22 鉄鋼業	29	28	1	262.5	300.0	0.0
23 非鉄金属製造業	15	10	5	▲ 25.0	▲ 37.5	25.0
24 金属製品製造業	96	91	5	29.7	28.2	66.7
25 はん用機械器具製造業	10	10	0	▲ 52.4	▲ 50.0	▲ 100.0
26 生産用機械器具製造業	83	77	6	50.9	48.1	100.0
27 業務用機械器具製造業	70	59	11	112.1	126.9	57.1
28 電子部品・デバイス・電子回路製造業	153	137	16	▲ 5.6	▲ 6.2	0.0
29 電気機械器具製造業	74	65	9	23.3	22.6	28.6
30 情報通信機械器具製造業	12	10	2	71.4	400.0	▲ 60.0
31 輸送用機械器具製造業	50	47	3	47.1	42.4	200.0
20,32その他の製造業	20	5	15	▲ 44.4	▲ 81.5	66.7
F 電気・ガス・熱供給・水道業(33~36)	21	9	12	23.5	▲ 18.2	100.0
G 情報通信業(37~41)	40	30	10	▲ 27.3	▲ 38.8	66.7
(39 情報サービス業)	30	23	7	▲ 33.3	▲ 45.2	133.3
H 運輸業,郵便業(42~49)	401	331	70	25.3	17.0	89.2
I 卸売業,小売業(50~61)	1,339	538	801	▲ 10.9	7.0	▲ 19.8
50~55 卸売業	180	126	54	▲ 10.0	2.4	▲ 29.9
56~61 小売業	1,159	412	747	▲ 11.0	8.4	▲ 19.0
(56 各種商品小売業)	392	80	312	▲ 4.6	▲ 21.6	1.0
J 金融業,保険業(62~67)	77	50	27	▲ 2.5	8.7	▲ 18.2
K 不動産業,物品賃貸業(68~70)	126	96	30	88.1	60.0	328.6
L 学術研究,専門・技術サービス業(71~74)	111	80	31	▲ 5.9	▲ 12.1	14.8
M 宿泊業,飲食サービス業(75~77)	1,101	274	827	▲ 6.6	▲ 19.6	▲ 1.3
(76 飲食店)	754	140	614	▲ 15.9	▲ 38.3	▲ 8.4
N 生活関連サービス業,娯楽業(78~80)	326	149	177	6.5	8.8	4.7
O 教育,学習支援業(81,82)	137	52	85	16.1	4.0	25.0
P 医療,福祉(83~85)	1,790	1,216	574	▲ 8.8	▲ 8.5	▲ 9.5
(83 医療業)	679	506	173	10.2	11.0	8.1
(85 社会保険・社会福祉・介護事業)	1,098	701	397	▲ 18.5	▲ 19.7	▲ 16.2
Q 複合サービス事業(86,87)	65	47	18	3.2	▲ 14.5	125.0
R サービス業(他に分類されないもの)(88~96)	1,243	814	429	▲ 5.0	▲ 18.3	37.1
(91 職業紹介・労働者派遣業)	333	307	26	▲ 38.8	▲ 37.7	▲ 49.0
(92 その他の事業サービス業)	654	311	343	19.8	▲ 13.1	82.4
S,T 公務(他に分類されるものを除く)・その他(97,98,99)	229	70	159	18.0	366.7	▲ 11.2
合計	9,754	6,183	3,571	▲ 2.6	▲ 3.0	▲ 2.1
規模別						
29人以下	6,190	3,849	2,341	▲ 7.7	▲ 6.1	▲ 10.2
30~99人	2,326	1,464	862	2.6	▲ 3.0	13.7
100~299人	803	500	303	46.0	37.4	62.9
300~499人	92	77	15	▲ 35.2	▲ 21.4	▲ 65.9
500~999人	122	82	40	32.6	30.2	37.9
1,000人以上	221	211	10	▲ 14.0	▲ 10.6	▲ 52.4

(注)平成25年10月改訂の「日本標準産業分類」に基づく表章

主要産業における対前年同月比の推移(全数) (新規学卒者を除きパートタイムを含む)

(%)

	4年1月	4年2月	4年3月	4年4月	4年5月	4年6月
産 業 別						
D 建設業(06~08)	13.9	▲ 9.1	▲ 1.8	7.1	▲ 3.4	▲ 8.0
E 製造業(09~32)	45.9	30.5	33.6	22.4	36.7	11.9
H 運輸業,郵便業(42~49)	11.5	10.2	▲ 8.5	▲ 1.6	▲ 32.8	25.3
I 卸売業,小売業(50~61)	17.1	14.5	▲ 14.9	▲ 5.6	▲ 11.6	▲ 10.9
P 医療,福祉(83~85)	3.5	▲ 1.4	▲ 6.2	▲ 5.5	▲ 4.4	▲ 8.8

令和4年6月の職業別求人・求職バランスシート

秋田労働局

項目	常用			常用一般			常用パート			
	有効 求人数	有効 求職者数	有効 求人倍率	有効 求人数	有効 求職者数	有効 求人倍率	有効 求人数	有効 求職者数	有効 求人倍率	
1. 管理	70	40	1.75	70	34	2.06	0	6	—	
専門	2.建設関係技術者	854	134	6.37	851	110	7.74	3	24	0.13
	3.看護師・保健師等	950	471	2.02	671	261	2.57	279	210	1.33
	4.社会福祉専門職	564	341	1.65	424	209	2.03	140	132	1.06
	5.その他の専門職	1,169	812	1.44	910	591	1.54	259	221	1.17
	小計	3,537	1,758	2.01	2,856	1,171	2.44	681	587	1.16
6. 事務	1,706	3,732	0.46	1,196	2,439	0.49	510	1,293	0.39	
7. 販売・営業	2,091	1,023	2.04	1,068	621	1.72	1,023	402	2.54	
サービス	8.調理	1,100	558	1.97	484	248	1.95	616	310	1.99
	9.接客・給仕	1,319	299	4.41	358	181	1.98	961	118	8.14
	10.その他のサービス	2,490	1,057	2.36	1,542	645	2.39	948	412	2.30
	小計	4,909	1,914	2.56	2,384	1,074	2.22	2,525	840	3.01
11.保安・警備	581	125	4.65	416	67	6.21	165	58	2.84	
12.農林漁業	393	220	1.79	269	145	1.86	124	75	1.65	
生産工程	13.設備制御・監視	84	66	1.27	73	58	1.26	11	8	1.38
	14.製造・加工	1,836	610	3.01	1,366	401	3.41	470	209	2.25
	15.機械組立	364	529	0.69	296	441	0.67	68	88	0.77
	16.製品検査	132	36	3.67	116	24	4.83	16	12	1.33
	17.その他の生産工程	618	260	2.38	585	209	2.80	33	51	0.65
	小計	3,034	1,501	2.02	2,436	1,133	2.15	598	368	1.63
運転	18.建設機械運転	452	129	3.50	439	106	4.14	13	23	0.57
	19.その他運転	890	550	1.62	778	445	1.75	112	105	1.07
	小計	1,342	679	1.98	1,217	551	2.21	125	128	0.98
20.電気工事者	222	63	3.52	222	59	3.76	0	4	—	
21.建設・土木	1,602	322	4.98	1,582	278	5.69	20	44	0.45	
22.運搬・清掃・労務	1,792	2,730	0.66	697	1,099	0.63	1,095	1,631	0.67	
23.その他	7	1,839	0.00	7	1,067	0.01	0	772	—	
合計(1~23)	21,286	15,946	1.33	14,420	9,738	1.48	6,866	6,208	1.11	
うちIT関連職業	558	490	1.14	481	384	1.25	77	106	0.73	
うち福祉関連職業	3,174	1,330	2.39	2,206	832	2.65	968	498	1.94	
介護関係	2,107	799	2.64	1,444	531	2.72	663	268	2.47	

(注)・IT関連職業の数値は、専門的職業、事務的職業、生産工程・労務の職業中の同関連職業の合計

・福祉関連職業、介護関係の数値は、専門的職業、サービスの職業中の同関連職業の合計

・「2建設関係技術者」は、建築、土木及び測量技術者、「21建設・土木」は技術者を除く一般作業員に分類する

各年6月の職業別有効求人倍率の推移（求人・求職バランスシート）

秋田労働局

項目	常用（一般＋パート）										
	H25.6月	H26.6月	H27.6月	H28.6月	H29.6月	H30.6月	R1.6月	R2.6月	R3.6月	R4.6月	
1. 管理	0.30	0.27	0.62	0.44	1.05	1.41	1.97	1.50	1.48	1.75	
専門	2.建設関係技術者	2.90	3.50	3.75	3.78	5.11	5.58	6.56	6.75	6.57	6.37
	3.看護師・保健師等	2.14	2.51	2.26	2.42	2.33	2.50	2.39	2.31	2.08	2.02
	4.社会福祉専門職	0.58	0.71	1.20	1.49	1.53	1.86	1.75	2.09	1.94	1.65
	5.その他の専門職	0.60	0.82	1.04	1.24	1.39	1.32	1.47	1.41	1.51	1.44
	専門小計	1.08	1.33	1.57	1.78	1.96	2.05	2.13	2.16	2.14	2.01
6. 事務	0.20	0.19	0.23	0.30	0.33	0.41	0.42	0.41	0.43	0.46	
7. 販売・営業	0.95	1.15	1.33	1.64	1.76	2.08	2.01	1.96	2.27	2.04	
サービス	8.調理	0.73	0.94	1.17	1.62	2.03	2.15	2.03	1.64	1.77	1.97
	9.接客・給仕	2.02	3.76	4.92	2.85	5.74	5.64	5.49	4.33	4.75	4.41
	10.その他のサービス	0.82	1.07	1.34	1.68	2.23	2.13	2.35	2.47	2.59	2.36
	サービス小計	1.04	1.55	1.89	1.88	2.82	2.76	2.84	2.56	2.67	2.56
11.保安・警備	2.29	2.78	3.68	3.92	5.00	5.25	6.22	5.78	8.16	4.65	
12.農林漁業	0.67	0.81	1.19	1.06	1.87	1.62	1.76	1.46	1.84	1.79	
生産工程	13.設備制御・監視	0.20	0.69	0.28	0.49	0.72	0.76	0.46	0.25	0.79	1.27
	14.製造・加工	0.70	1.04	1.19	1.51	1.80	2.13	2.23	1.84	2.39	3.01
	15.機械組立	0.13	0.23	0.24	0.21	0.36	0.45	0.43	0.25	0.63	0.69
	16.製品検査	0.64	1.53	0.63	1.29	2.26	2.45	1.65	1.54	2.97	3.67
	17.その他の生産工程	0.72	0.96	0.98	0.92	1.29	1.60	1.75	1.49	2.56	2.38
生産工程小計	0.45	0.74	0.79	0.94	1.20	1.45	1.46	1.21	1.80	2.02	
運転	18.建設機械運転	0.97	0.97	1.08	1.08	1.56	1.81	2.57	2.92	2.90	3.50
	19.その他運転	0.71	0.93	1.06	1.15	1.41	1.69	1.65	1.27	1.69	1.62
	運転小計	0.76	0.94	1.06	1.13	1.44	1.72	1.84	1.61	1.96	1.98
20.電気工事者	0.88	0.93	1.07	1.19	1.85	1.72	2.59	3.24	3.58	3.52	
21.建設・土木	1.18	1.60	1.70	1.94	2.42	3.12	3.62	3.78	5.46	4.98	
22.運搬・清掃・労務	0.40	0.41	0.42	0.51	0.55	0.57	0.54	0.49	0.59	0.66	
合計	0.62	0.79	0.90	1.00	1.20	1.33	1.34	1.15	1.32	1.33	
うちIT関連職業	0.22	0.30	0.36	0.49	0.72	0.86	1.01	1.03	1.08	1.14	
うち福祉関連職業	1.02	1.38	1.59	1.91	2.24	2.37	2.52	2.69	2.54	2.39	
介護関係	0.73	1.05	1.33	1.73	2.24	2.34	2.62	2.96	2.85	2.64	

・IT関連職業の数値は、専門的職業、事務的職業、生産工程・労務の職業中の同関連職業の合計

・福祉関連職業、介護関係の数値は、専門的職業、サービスの職業中の同関連職業の合計

・「2建設関係技術者」は、建築、土木及び測量技術者、「21建設・土木」は技術者を除く一般作業員に分類する