



報道関係者 各位

令和3年1月29日（金）
【照会先】次回発表予定 3月2日（火）
秋田労働局職業安定部職業安定課
課長 松岡 勇人
地方労働市場情報官 岡本 英樹
電話番号 018-883-0006

秋田県内の雇用情勢(令和2年12月)

～有効求人倍率(季節調整値)は1.27倍(前月比+0.02P)～

1. 概況 (本編P1～P5、P10～P11、付属資料P1～P2、P13)

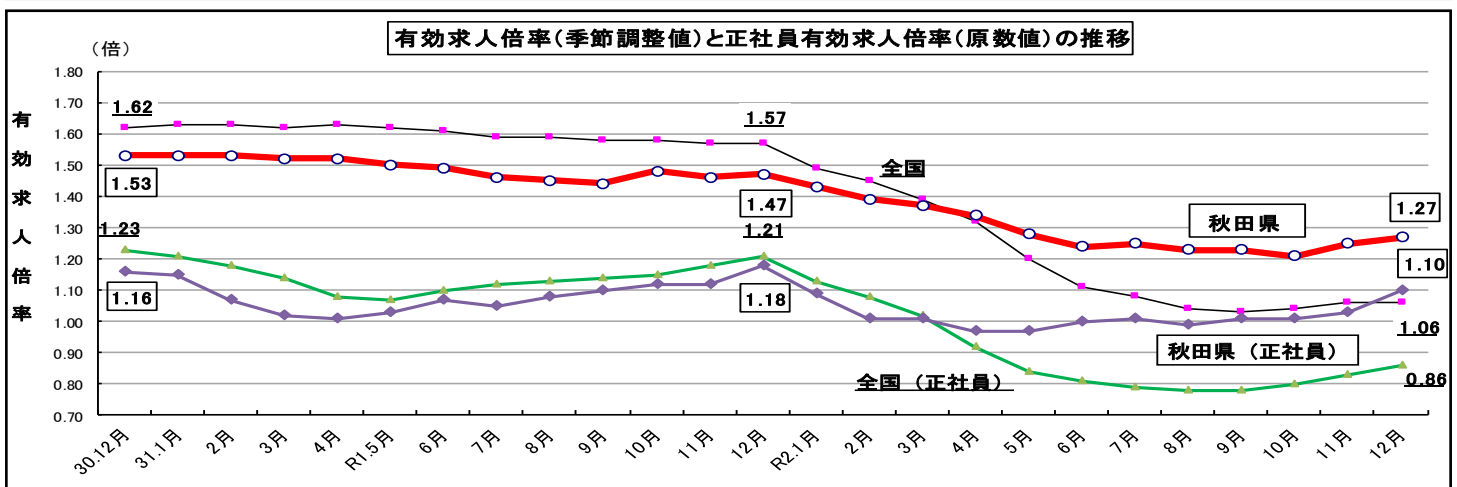
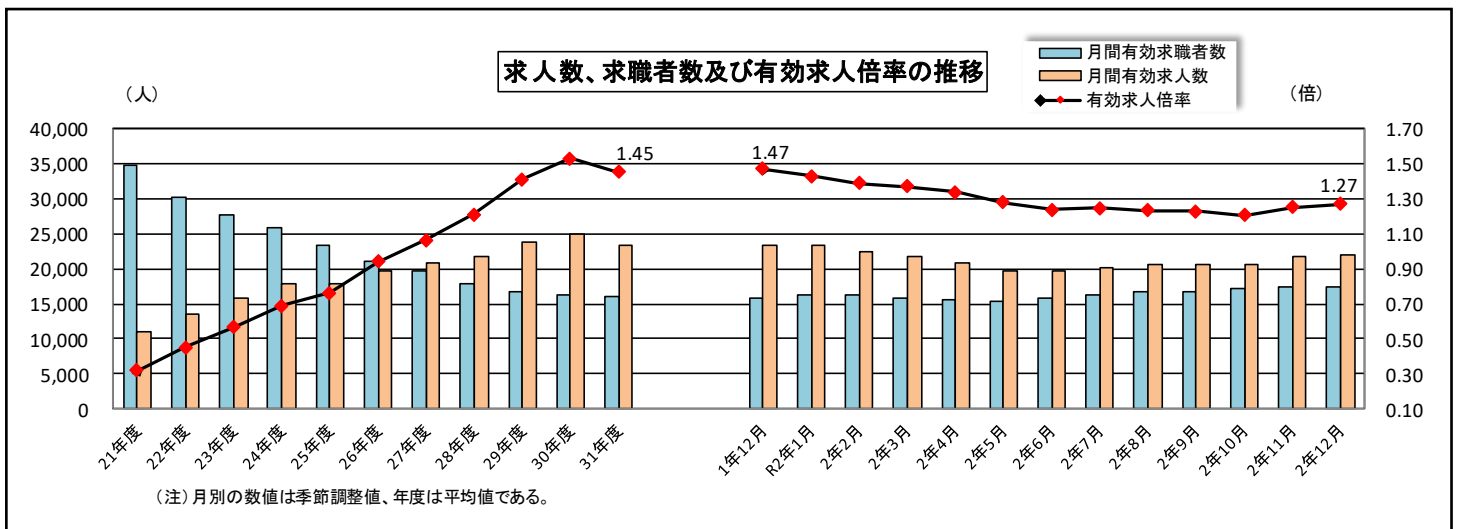
○ 県内の雇用情勢は、

「求人が求職を上回って推移しているが、新型コロナウイルス感染症の影響から改善の動きが弱まっている」

- ・ 全国は1.06倍（前月と同水準）。本県は全国6位で前月と同順位
- ・ 就業地別（季調値）は1.34倍（前月比+0.02P）で、全国9位

○ 新規求人倍率（季調値）は2.20倍、前月比0.06P上昇、2か月連続で2倍を上回る

○ 正社員（原数値）は1.10倍で前年同月比0.08P低下、4か月連続で1倍を上回る



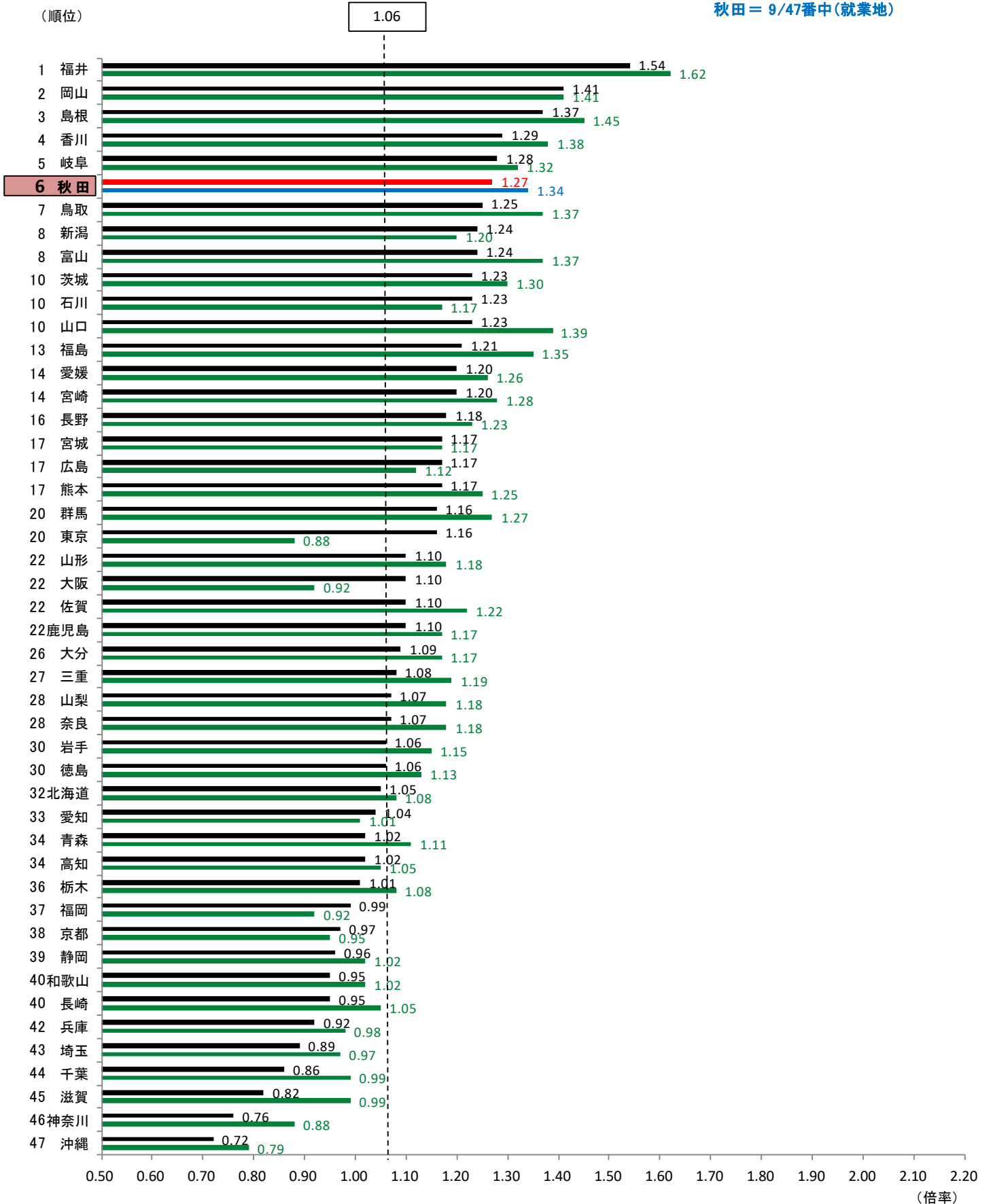
都道府県別有効求人倍率(受理地・就業地)[季調値] (令和2年12月)

■ 受理地
■ 就業地

全国 = 1.06

秋田 = 6/47番中(受理地)

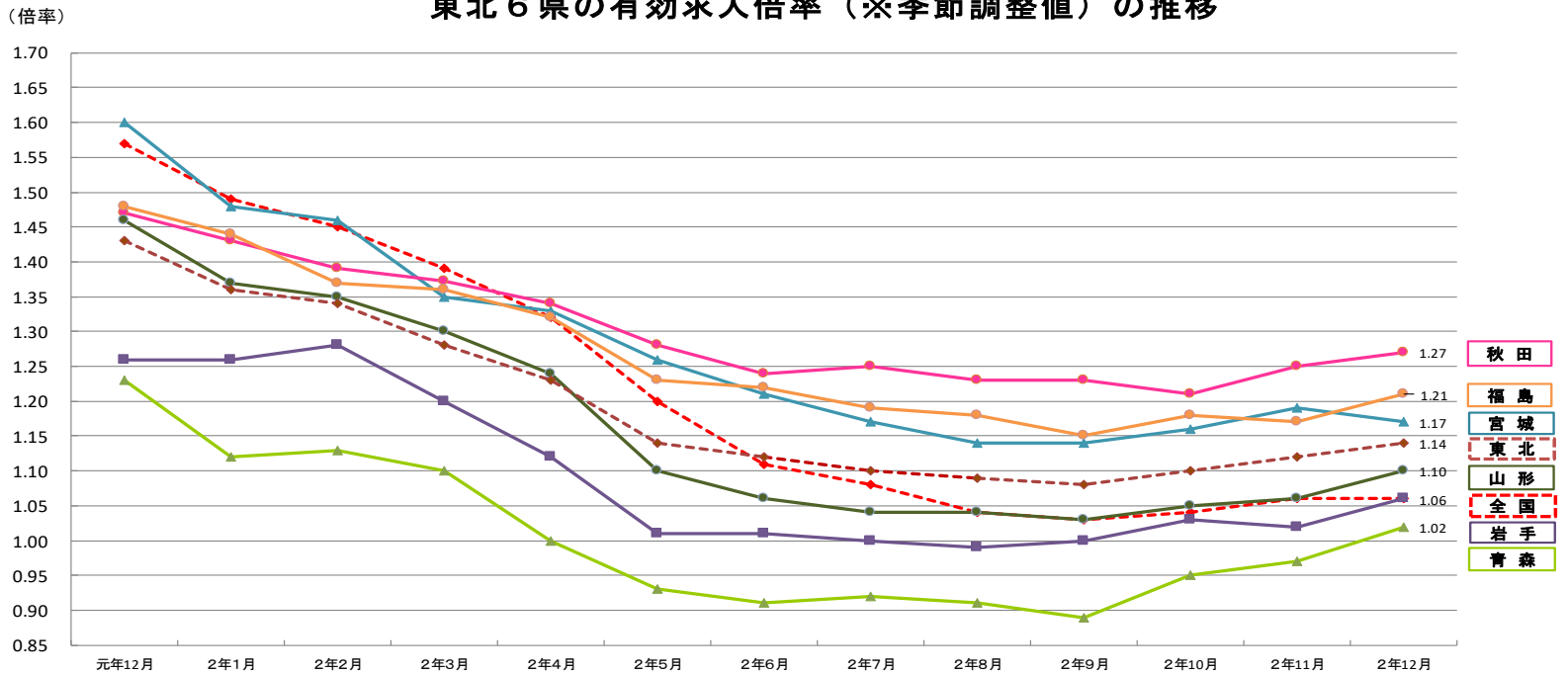
秋田 = 9/47番中(就業地)



【東北6県の状況】

- ・ 6県平均の有効求人倍率（季節調整値）は1.14倍（前月比0.02P上昇）
トップは本県の1.27倍（前月比0.02P上昇）10か月連続

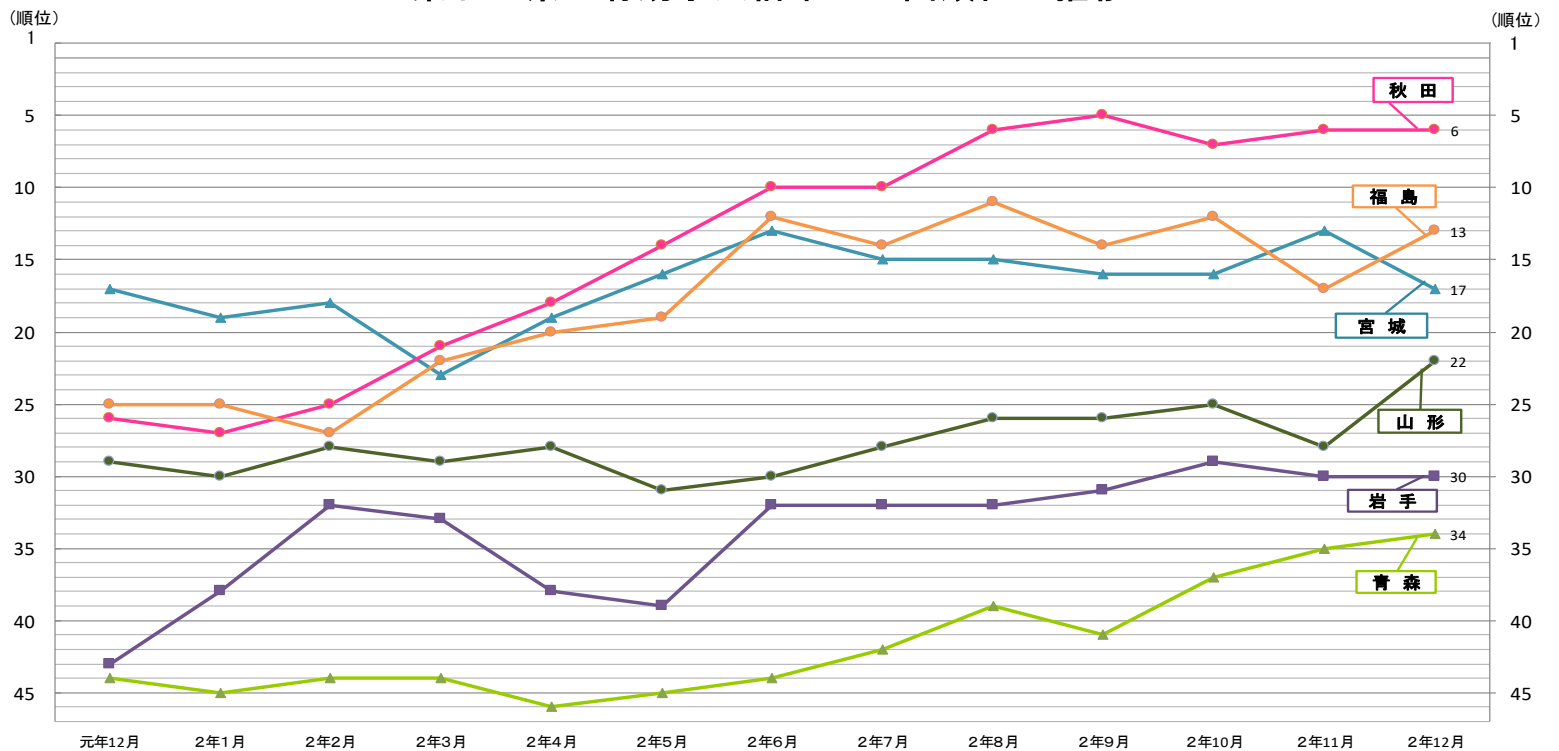
東北6県の有効求人倍率（※季節調整値）の推移



※令和2年1月季節調整値改訂済み

改定後	元年12月	2年1月	2年2月	2年3月	2年4月	2年5月	2年6月	2年7月	2年8月	2年9月	2年10月	2年11月	2年12月		11月比	10月比
全国	1.57	1.49	1.45	1.39	1.32	1.20	1.11	1.08	1.04	1.03	1.04	1.06	1.06	全国	0.00	0.02
青森	1.23	1.12	1.13	1.10	1.00	0.93	0.91	0.92	0.91	0.89	0.95	0.97	1.02	青森	0.05	0.07
岩手	1.26	1.26	1.28	1.20	1.12	1.01	1.01	1.00	0.99	1.00	1.03	1.02	1.06	岩手	0.04	0.03
宮城	1.60	1.48	1.46	1.35	1.33	1.26	1.21	1.17	1.14	1.14	1.16	1.19	1.17	宮城	▲ 0.02	0.01
秋田	1.47	1.43	1.39	1.37	1.34	1.28	1.24	1.25	1.23	1.23	1.21	1.25	1.27	秋田	0.02	0.06
山形	1.46	1.37	1.35	1.30	1.24	1.10	1.06	1.04	1.04	1.03	1.05	1.06	1.10	山形	0.04	0.05
福島	1.48	1.44	1.37	1.36	1.32	1.23	1.22	1.19	1.18	1.15	1.18	1.17	1.21	福島	0.04	0.03
東北	1.43	1.36	1.34	1.28	1.23	1.14	1.12	1.10	1.09	1.08	1.10	1.12	1.14	東北	0.02	0.04

東北6県の有効求人倍率の全国順位推移



	元年12月	2年1月	2年2月	2年3月	2年4月	2年5月	2年6月	2年7月	2年8月	2年9月	2年10月	2年11月	2年12月		11月比	10月比
青森	44	45	44	44	46	45	44	42	39	41	37	35	34	青森	1	3
岩手	43	38	32	33	38	39	32	32	32	31	29	30	30	岩手	0	▲ 1
宮城	17	19	18	23	19	16	13	15	15	16	16	13	17	宮城	▲ 4	▲ 1
秋田	26	27	25	21	18	14	10	10	6	5	7	6	6	秋田	0	1
山形	29	30	28	29	28	31	30	28	26	26	25	28	22	山形	6	3
福島	25	25	27	22	20	19	12	14	11	14	12	17	13	福島	4	▲ 1

【県内の状況】

- 有効求人倍率（常用）トップは能代所の1.64倍。
- 地域別（常用）では県北1.43倍（前年同月比0.29p低下）、中央1.28倍（同比0.11p低下）、県南1.11倍（同比0.35p低下）

ハローワーク別求人・求職状況（令和2年12月）

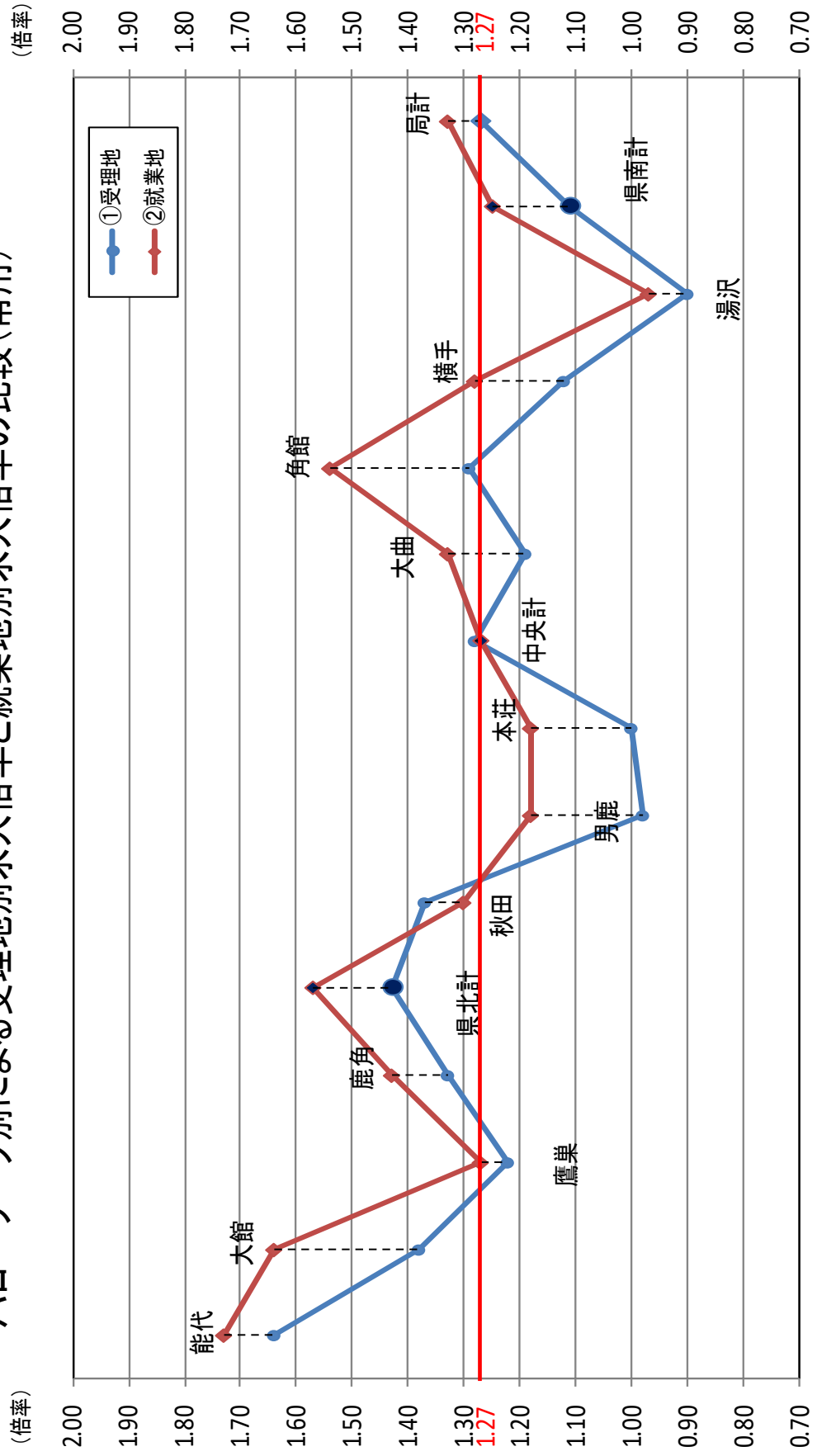
ハローワーク別 項目	能代	大館	鷹巣	鹿角	県北計	秋田	男鹿	本荘	中央計	大曲	角館	横手	湯沢	県南計	局計
新規求職者数	288	218	133	166	805	1,301	146	266	1,713	329	142	275	209	955	3,473
常用	233	189	94	126	642	1,059	74	215	1,348	261	94	240	144	739	2,729
有効求職者数	1,109	1,122	558	586	3,375	6,311	476	1,569	8,356	1,497	435	1,411	970	4,313	16,044
常用	1,034	1,082	515	535	3,166	6,028	388	1,508	7,924	1,417	383	1,361	901	4,062	15,152
新規求人数	604	574	231	296	1,705	3,639	201	656	4,496	773	215	603	339	1,930	8,131
常用	556	516	231	283	1,586	3,199	152	603	3,954	545	196	509	328	1,578	7,118
有効求人数	1,825	1,693	640	741	4,899	9,119	493	1,658	11,270	2,077	538	1,755	849	5,219	21,388
常用	1,698	1,492	630	710	4,530	8,246	380	1,502	10,128	1,683	494	1,529	809	4,515	19,173
新規求人倍率	2.10	2.63	1.74	1.78	2.12	2.80	1.38	2.47	2.62	2.35	1.51	2.19	1.62	2.02	2.34
常用	2.39	2.73	2.46	2.25	2.47	3.02	2.05	2.80	2.93	2.09	2.09	2.12	2.28	2.14	2.61
有効求人倍率	1.65	1.51	1.15	1.26	1.45	1.44	1.04	1.06	1.35	1.39	1.24	1.24	0.88	1.21	1.33
常用	1.64	1.38	1.22	1.33	1.43	1.37	0.98	1.00	1.28	1.19	1.29	1.12	0.90	1.11	1.27

ハローワーク別求人・求職状況（前年同月比）

ハローワーク別 項目	能代	大館	鷹巣	鹿角	県北計	秋田	男鹿	本荘	中央計	大曲	角館	横手	湯沢	県南計	局計
新規求職者数	7.5	▲ 15.2	6.4	1.8	▲ 1.0	8.3	▲ 14.1	▲ 11.9	2.4	▲ 10.4	7.6	▲ 13.8	▲ 6.7	▲ 8.3	▲ 1.6
常用	▲ 12.4	▲ 15.6	22.1	28.6	▲ 3.5	▲ 11.0	▲ 17.8	▲ 6.9	▲ 10.8	▲ 11.5	30.6	▲ 15.2	▲ 14.3	▲ 9.7	▲ 8.9
有効求職者数	15.9	1.8	20.3	2.6	9.1	11.9	▲ 7.0	17.5	11.6	0.7	3.6	10.8	3.2	4.7	9.1
常用	8.4	3.4	25.9	15.8	10.3	7.4	1.3	19.9	9.2	3.7	7.0	11.6	4.3	6.7	8.7
新規求人数	▲ 14.6	0.0	▲ 3.8	▲ 16.1	▲ 9.0	16.3	▲ 4.7	6.8	13.7	▲ 35.3	▲ 25.1	▲ 11.1	▲ 3.7	▲ 23.1	▲ 2.5
常用	▲ 14.2	3.0	▲ 1.7	▲ 17.3	▲ 8.1	18.1	▲ 5.6	5.6	14.9	▲ 47.8	▲ 24.3	▲ 10.1	0.9	▲ 28.1	▲ 3.3
有効求人数	▲ 4.6	▲ 3.5	▲ 5.6	▲ 21.5	▲ 7.4	4.0	▲ 8.2	▲ 12.2	0.7	▲ 24.5	▲ 27.5	▲ 6.3	▲ 13.3	▲ 17.7	▲ 6.3
常用	▲ 4.9	▲ 6.8	▲ 4.5	▲ 20.8	▲ 8.3	3.6	▲ 10.8	▲ 10.7	0.6	▲ 29.6	▲ 26.5	▲ 4.4	▲ 11.1	▲ 19.0	▲ 6.8
新規求人倍率	▲ 0.54	0.40	▲ 0.18	▲ 0.39	▲ 0.19	0.20	0.14	0.44	0.26	▲ 0.90	▲ 0.66	0.06	0.05	▲ 0.39	▲ 0.02
常用	▲ 0.05	0.49	▲ 0.59	▲ 1.24	▲ 0.13	0.74	0.26	0.33	0.65	▲ 1.45	▲ 1.51	0.12	0.35	▲ 0.54	0.15
有効求人倍率	▲ 0.35	▲ 0.08	▲ 0.31	▲ 0.39	▲ 0.26	▲ 0.11	▲ 0.01	▲ 0.35	▲ 0.15	▲ 0.46	▲ 0.53	▲ 0.23	▲ 0.16	▲ 0.33	▲ 0.22
常用	▲ 0.23	▲ 0.15	▲ 0.39	▲ 0.61	▲ 0.29	▲ 0.05	▲ 0.13	▲ 0.34	▲ 0.11	▲ 0.56	▲ 0.59	▲ 0.19	▲ 0.15	▲ 0.35	▲ 0.21

（※）各項目の上段の数値は全数、下段は常用（数値は全て原数値）。

ハローワーク別による受理地別求人倍率と就業地別求人倍率の比較(常用)

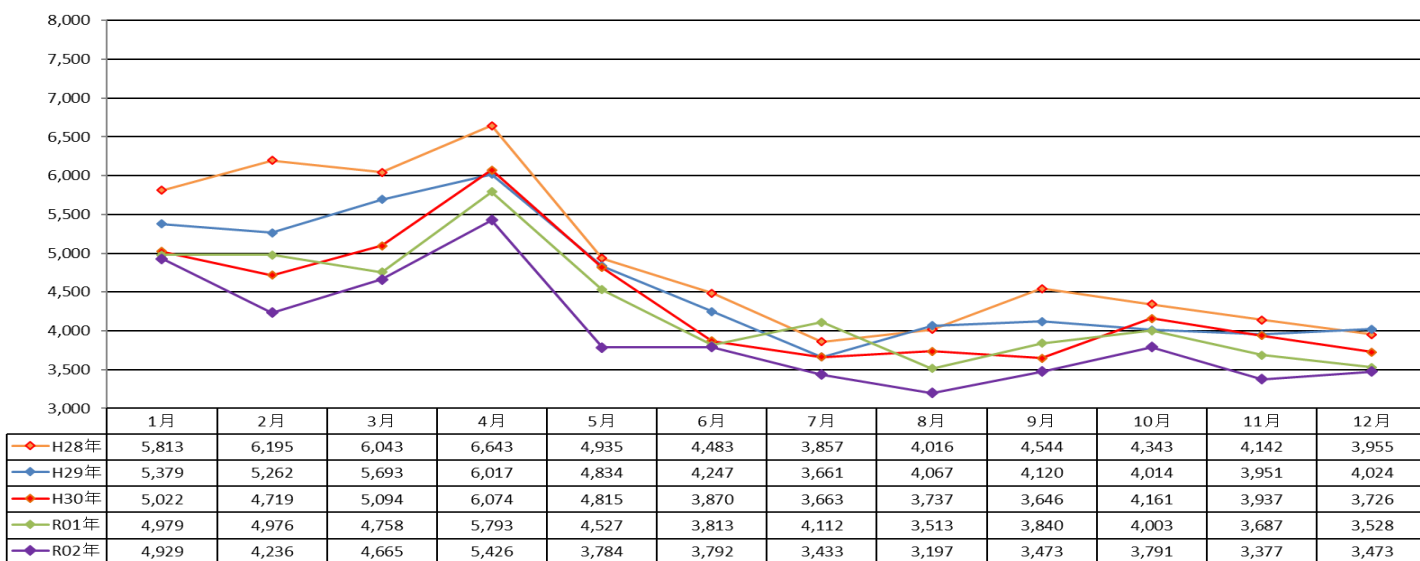


ハローワーク別	能代	大館	鷹巣	鹿角	県北計	秋田	男鹿	本荘	中央計	大曲	角館	横手	湯沢	県南計	局計
①受理地	1.64	1.38	1.22	1.33	1.43	1.37	0.98	1.00	1.28	1.19	1.29	1.12	0.90	1.11	1.27
②就業地	1.73	1.64	1.27	1.43	1.57	1.30	1.18	1.18	1.27	1.33	1.54	1.28	0.97	1.25	1.33
③差(②-①)	0.09	0.26	0.05	0.10	0.14	▲ 0.07	0.20	0.18	▲ 0.01	0.14	0.25	0.16	0.07	0.14	0.06

2. 求職者の動向（本編P6～P7、付属資料P3～P7、P10）

- 新規求職者数(全数) 3,473人（前年同月比▲1.6%、55人減）。同比15か月連続の減少。65歳以上(常用)は同比1.1%（4人）の増加。（2か月ぶりの増加）
- 有効求職者数16,044人（同比9.1%、1,342人増）。同比5か月連続の増加。
- 新規求職者数（常用）2,729人の内訳
 - ・ 在職者 927人（同比▲12.0%、127人減）。同比15か月連続の減少
 - ・ 離職者 1,547人（同比▲6.4%、106人減）。同比4か月連続の減少
 - ・ 無業者 255人（同比▲11.1%、32人減）。同比2か月ぶりの減少
- 離職者1,547人の主な内訳
 - ・ 事業主都合 535人（同比4.9%、25人増）。同比3か月連続の増加
 - ・ 自己都合 928人（同比▲9.7%、100人減）。同比6か月連続の減少

(人) 秋田県の新規求職者数(全数)の推移

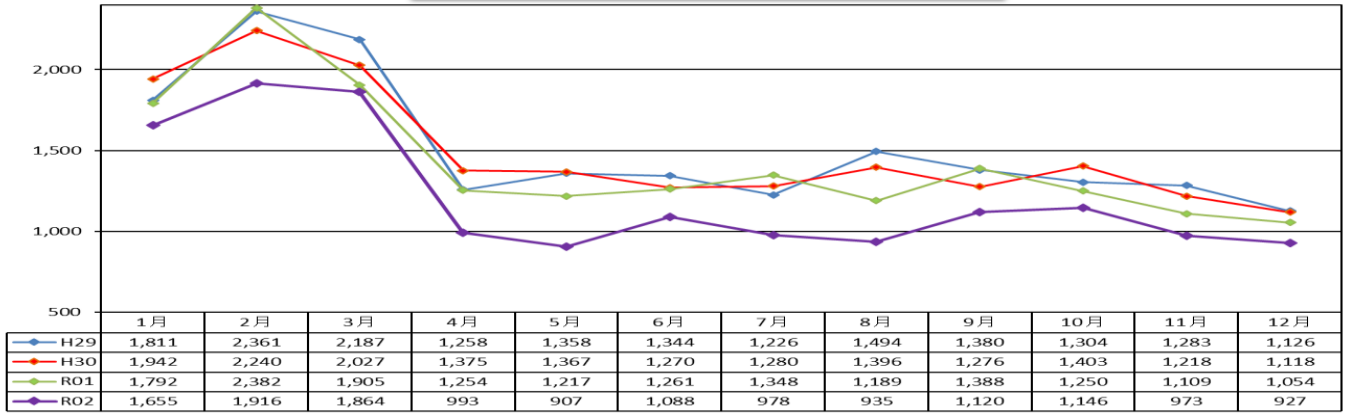


新規常用求職者の年齢層の態様別内訳

県 計		24歳以下	25歳～34歳	35歳～44歳	45歳～54歳	55歳～64歳	65歳以上	合 計
新規求職申込件数	2年12月	224	544	543	507	544	367	2,729
	元年12月	309	592	620	531	579	363	2,994
	前年同月比	▲ 27.5	▲ 8.1	▲ 12.4	▲ 4.5	▲ 6.0	1.1	▲ 8.9
在職者	2年12月	94	224	249	188	135	37	927
	元年12月	131	262	270	200	159	32	1,054
	前年同月比	▲ 28.2	▲ 14.5	▲ 7.8	▲ 6.0	▲ 15.1	15.6	▲ 12.0
離職者	2年12月	104	263	244	279	365	292	1,547
	元年12月	130	268	293	280	377	305	1,653
	前年同月比	▲ 20.0	▲ 1.9	▲ 16.7	▲ 0.4	▲ 3.2	▲ 4.3	▲ 6.4
事業主都合	2年12月	17	62	67	106	145	138	535
	元年12月	20	51	83	88	132	136	510
	前年同月比	▲ 15.0	21.6	▲ 19.3	20.5	9.8	1.5	4.9
自己都合	2年12月	87	199	170	166	186	120	928
	元年12月	109	210	201	179	204	125	1,028
	前年同月比	▲ 20.2	▲ 5.2	▲ 15.4	▲ 7.3	▲ 8.8	▲ 4.0	▲ 9.7
無業者	2年12月	26	57	50	40	44	38	255
	元年12月	48	62	57	51	43	26	287
	前年同月比	▲ 45.8	▲ 8.1	▲ 12.3	▲ 21.6	2.3	46.2	▲ 11.1

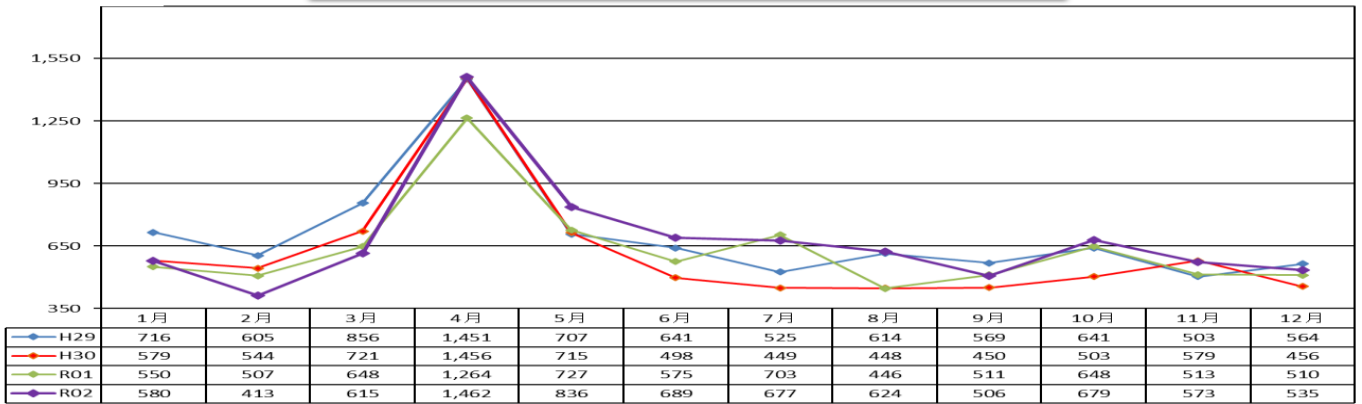
(人)

1. 新規求職者(常用)のうち在職者数の推移



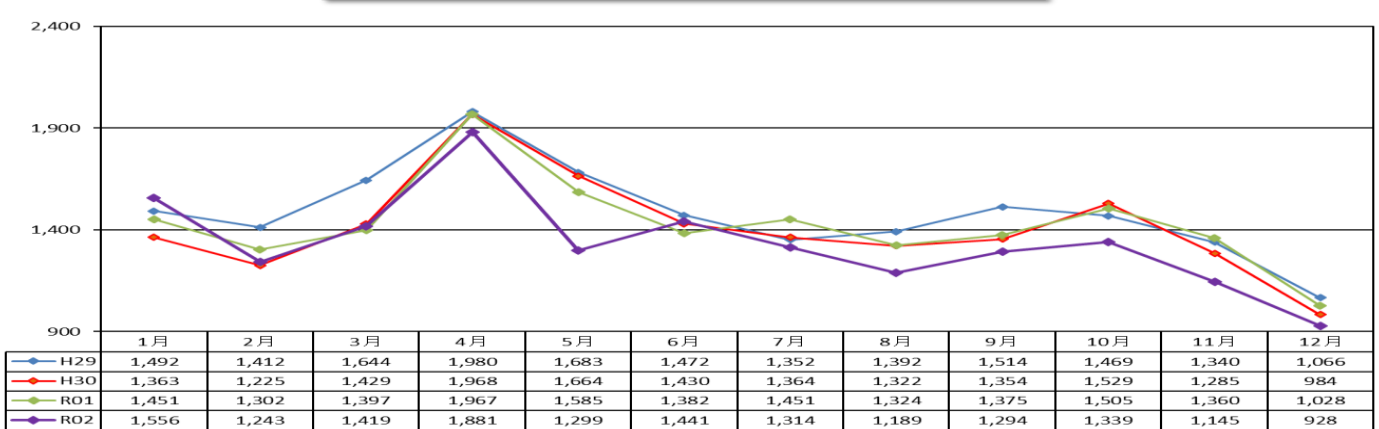
(人)

2. 新規求職者(常用)のうち事業主都合離職者数の推移



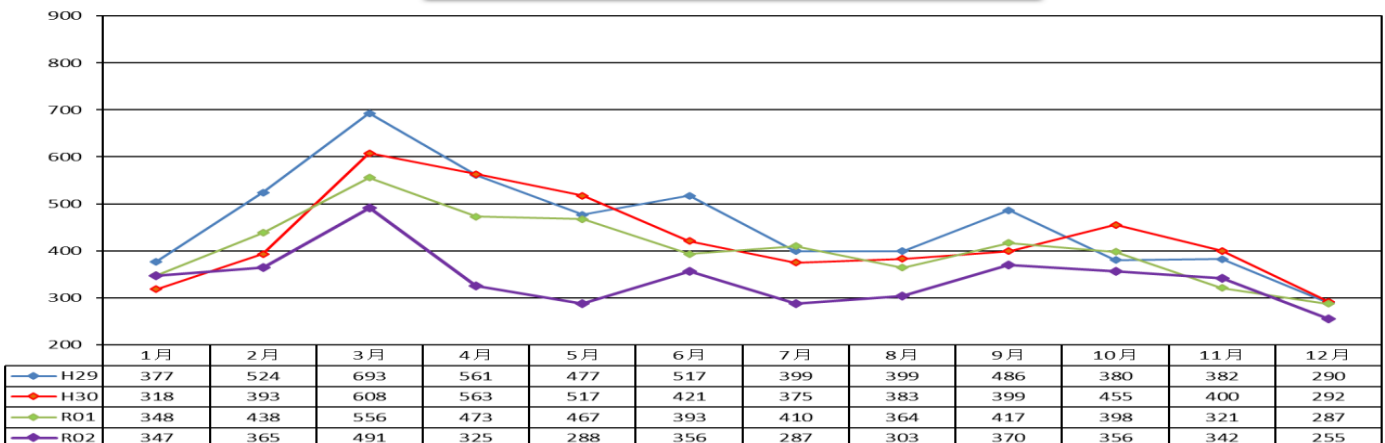
(人)

3. 新規求職者(常用)のうち自己都合離職者数の推移



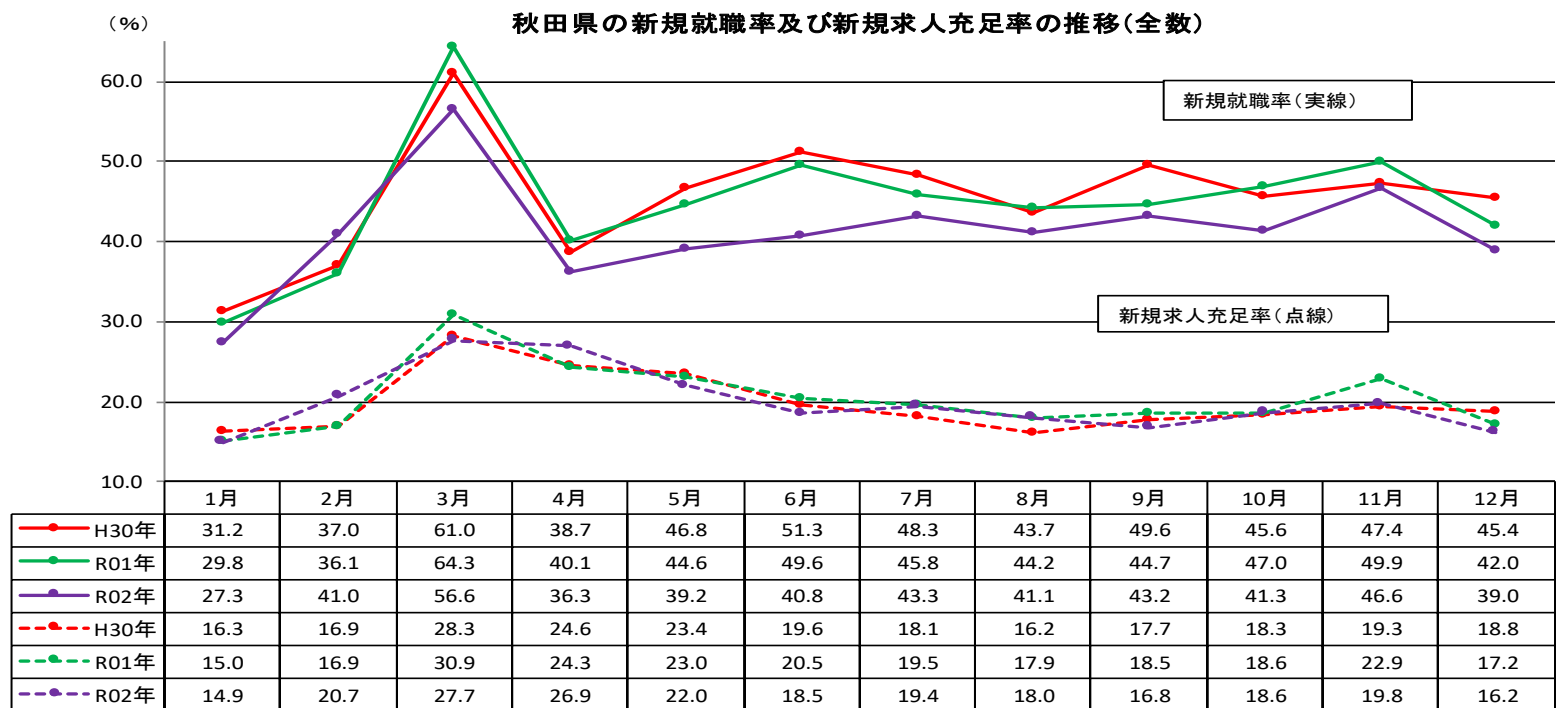
(人)

4. 新規求職者(常用)のうち無業者数の推移



3. 就職及び求人充足の動向（全数）（付属資料P3～P4、P11～P12）

- 就職件数1,354人（前年同月比▲8.6%、128人減）。同比17か月連続の減少。65歳以上は7.1%（7人）の増加で7か月ぶりの増加
 - ・ 雇用保険受給者387人（同比▲4.9%、20人減）。同比3か月連続の減少
 - ・ 45歳以上の中高年齢者647人（同比▲6.0%、41人減）。同比11か月連続の減少
- 新規求人充足率は16.2%（同比1.0P低下）



4. 求人の動向（全数）（本編P9、付属資料P14）

- 有効求人数 21,388人（前年同月比▲6.3%、1,442人減）。同比22か月連続の減少
- 新規求人数 8,131人（同比▲2.5%、207人減）。同比20か月連続の減少

【増加した主な産業】（求人数300人以上、※「公務」除く）

- ・ 建設業 1,100人（同比7.3%、75人増）、5か月連続の増加
- ・ 卸売業、小売業 1,114人（同比0.5%、6人増）、2か月連続の増加
- ・ 宿泊業、飲食サービス業 1,189人（同比21.7%、212人増）、3か月ぶりの増加
- ・ サービス業（他に分類されないもの）973人（同比23.2%、183人増）、2か月連続の増加
- ※ 労働者派遣業は44.8%（90人）の増加で2か月連続の増加

【減少した主な産業】

- ・ 製造業 712人（同比▲10.3%、82人減）、26か月連続の減少
- ・ 運輸業、郵便業 278人（同比▲7.6%、23人減）、14か月連続の減少
- ・ 医療、福祉 1,751人（同比▲2.9%、53人減）2か月ぶりの減少

□事業主の声

- ・ G○T○トラベル効果が大きく、一時停止により再び客足が遠のくことを懸念している。（宿泊業）
- ・ 空港等のお土産品の売上げが減少しており、雇用調整助成金を利用している。（食料品製造業）
- ・ 5G関連部品製造が好調で、親会社からの受注が増加し人手足りない状態。（電子部品製造業）
- ・ メーカーでも在庫を抱えており注文が入らず、助成金を活用しながら事業継続している。（繊維工業）
- ・ 新型コロナの再拡大の影響により県外出張に支障をきたしている。（建設業）
- ・ 忘新年会シーズンの予約が全く伸びない状況にある。（飲食店）
- ・ 地域で感染者が出てから予約は全く無く、感染も怖いため暫くは休業を検討している。（飲食店）
- ・ イベントが中止となり、パンフレット作成等の注文を見込んでいたが一転してしまった。（印刷業）
- ・ G○T○トラベルの一時停止と大雪の影響で、売上げが大幅に減少しているほか、年末年始も期待できないため厳しい状況が続くものと考えている。（小売業）

産業別、規模別一般新規求人状況(新規学卒者を除く)

令和2年12月

	新規求人人数(人)			対前年同月比(%)		
	全数	パート除く	パートタイム	全数	パート除く	パートタイム
A. B 農林漁業(01~04)	76	59	17	2.7	5.4	▲ 5.6
C 鉱業,採石業,砂利採取業(05)	13	10	3	30.0	0.0	-
D 建設業(06~08)	1,100	1,071	29	7.3	6.3	70.6
(06 総合工事業)	703	686	17	1.0	0.4	30.8
E 製造業(09~32)	712	583	129	▲ 10.3	▲ 8.8	▲ 16.8
09 食料品製造業	75	43	32	▲ 27.9	▲ 24.6	▲ 31.9
10 飲料・たばこ・飼料製造業	4	3	1	▲ 63.6	▲ 25.0	▲ 85.7
11 繊維工業	168	122	46	2.4	▲ 6.9	39.4
12 木材・木製品製造業(家具を除く)	30	25	5	▲ 40.0	▲ 35.9	▲ 54.5
13 家具・装備品製造業	10	10	0	▲ 44.4	▲ 41.2	▲ 100.0
14 パルプ・紙・紙加工品製造業	6	5	1	0.0	0.0	0.0
15 印刷・同関連業	16	15	1	23.1	15.4	-
16 化学工業	5	5	0	▲ 58.3	▲ 58.3	-
17 石油製品・石炭製品製造業	2	1	1	0.0	0.0	0.0
18 プラスチック製品製造業(別掲を除く)	28	26	2	12.0	8.3	100.0
19 ゴム製品製造業	5	5	0	150.0	150.0	-
21 窯業・土石製品製造業	15	15	0	▲ 11.8	▲ 11.8	-
22 鉄鋼業	5	5	0	▲ 44.4	▲ 44.4	-
23 非鉄金属製造業	13	13	0	160.0	550.0	▲ 100.0
24 金属製品製造業	56	56	0	▲ 9.7	0.0	▲ 100.0
25 はん用機械器具製造業	20	18	2	▲ 13.0	0.0	▲ 60.0
26 生産用機械器具製造業	37	35	2	▲ 46.4	▲ 44.4	▲ 66.7
27 業務用機械器具製造業	26	20	6	▲ 42.2	▲ 55.6	-
28 電子部品・デバイス・電子回路製造業	116	104	12	50.6	89.1	▲ 45.5
29 電気機械器具製造業	33	25	8	▲ 31.3	▲ 41.9	60.0
30 情報通信機械器具製造業	4	1	3	▲ 20.0	▲ 75.0	200.0
31 輸送用機械器具製造業	26	24	2	116.7	100.0	-
20,32その他の製造業	12	7	5	▲ 20.0	▲ 30.0	0.0
F 電気・ガス・熱供給・水道業(33~36)	13	9	4	30.0	0.0	300.0
G 情報通信業(37~41)	65	56	9	18.2	21.7	0.0
(39 情報サービス業)	46	39	7	0.0	2.6	▲ 12.5
H 運輸業,郵便業(42~49)	278	219	59	▲ 7.6	▲ 14.5	31.1
I 卸売業,小売業(50~61)	1,114	451	663	0.5	0.2	0.8
50~55 卸売業	194	111	83	26.0	1.8	84.4
56~61 小売業	920	340	580	▲ 3.6	▲ 0.3	▲ 5.4
(56 各種商品小売業)	307	83	224	▲ 8.1	▲ 5.7	▲ 8.9
J 金融業,保険業(62~67)	64	52	12	▲ 9.9	6.1	▲ 45.5
K 不動産業,物品賃貸業(68~70)	85	66	19	37.1	26.9	90.0
L 学術研究,専門・技術サービス業(71~74)	93	72	21	2.2	▲ 4.0	31.3
M 宿泊業,飲食サービス業(75~77)	1,189	402	787	21.7	137.9	▲ 2.6
(76 飲食店)	947	318	629	21.3	261.4	▲ 9.2
N 生活関連サービス業,娯楽業(78~80)	316	160	156	▲ 20.6	▲ 13.5	▲ 26.8
O 教育,学習支援業(81,82)	112	50	62	▲ 24.8	▲ 24.2	▲ 25.3
P 医療,福祉(83~85)	1,751	1,134	617	▲ 2.9	▲ 1.5	▲ 5.5
(83 医療業)	492	325	167	▲ 8.2	▲ 2.7	▲ 17.3
(85 社会保険・社会福祉・介護事業)	1,259	809	450	▲ 0.6	▲ 0.7	▲ 0.2
Q 複合サービス事業(86,87)	66	46	20	69.2	39.4	233.3
R サービス業(他に分類されないもの)(88~96)	973	719	254	23.2	25.0	18.1
(91 職業紹介・労働者派遣業)	291	251	40	44.8	54.0	5.3
(92 その他の事業サービス業)	509	350	159	20.3	24.6	12.0
S,T 公務(他に分類されるものを除く)・その他(97,98,99)	111	13	98	▲ 80.9	▲ 93.9	▲ 73.2
合計	8,131	5,172	2,959	▲ 2.5	2.6	▲ 10.2
規模別						
29人以下	5,481	3,379	2,102	5.1	12.7	▲ 5.3
30~99人	1,915	1,292	623	▲ 6.0	▲ 3.9	▲ 10.1
100~299人	508	343	165	▲ 45.0	▲ 43.3	▲ 48.3
300~499人	97	63	34	38.6	96.9	▲ 10.5
500~999人	75	43	32	▲ 5.1	▲ 20.4	28.0
1,000人以上	55	52	3	400.0	420.0	200.0

(注)平成25年10月改訂の「日本標準産業分類」に基づく表章

主要産業における対前年同月比の推移(全数) (新規学卒者を除きパートタイムを含む)

(%)

	2年7月	2年8月	2年9月	2年10月	2年11月	2年12月
産 業 別						
D 建設業(06~08)	▲ 0.3	4.4	6.6	7.0	9.2	7.3
E 製造業(09~32)	▲ 28.1	▲ 27.0	▲ 31.1	▲ 18.5	▲ 15.9	▲ 10.3
H 運輸業,郵便業(42~49)	▲ 18.5	▲ 17.7	▲ 22.5	▲ 45.8	▲ 11.1	▲ 7.6
I 卸売業,小売業(50~61)	▲ 22.3	▲ 15.0	▲ 19.4	▲ 26.3	7.8	0.5
P 医療,福祉(83~85)	▲ 9.3	▲ 9.0	10.0	▲ 4.8	2.4	▲ 2.9

令和2年12月の職業別求人・求職バランスシート

秋田労働局

項 目	常用			常用一般			常用パート			
	有 効 求 人 数	有 効 求 職 者 数	有 効 求 人 倍 率	有 効 求 人 数	有 効 求 職 者 数	有 効 求 人 倍 率	有 効 求 人 数	有 効 求 職 者 数	有 効 求 人 倍 率	
1. 管理	59	26	2.27	59	23	2.57	0	3	—	
専 門	2. 建築関係技術者	789	96	8.22	784	90	8.71	5	6	0.83
	3. 看護師・保健師等	837	379	2.21	595	223	2.67	242	156	1.55
	4. 社会福祉専門職	642	280	2.29	485	183	2.65	157	97	1.62
	5. その他の専門職	1,131	772	1.47	794	631	1.26	337	141	2.39
	小計	3,399	1,527	2.23	2,658	1,127	2.36	741	400	1.85
6. 事務	1,177	3,268	0.36	779	2,204	0.35	398	1,064	0.37	
7. 販売・営業	2,243	968	2.32	1,102	604	1.82	1,141	364	3.13	
サ ー ビ ス	8. 調理	976	556	1.76	415	297	1.40	561	259	2.17
	9. 接客・給仕	1,661	295	5.63	570	180	3.17	1,091	115	9.49
	10. その他のサービス	2,646	867	3.05	1,705	561	3.04	941	306	3.08
	小計	5,283	1,718	3.08	2,690	1,038	2.59	2,593	680	3.81
11. 保安・警備	609	77	7.91	492	53	9.28	117	24	4.88	
12. 農林漁業	192	162	1.19	158	108	1.46	34	54	0.63	
生 産 工 程	13. 設備制御・監視	30	61	0.49	29	56	0.52	1	5	0.20
	14. 製造・加工	1,284	604	2.13	927	417	2.22	357	187	1.91
	15. 機械組立	171	452	0.38	129	386	0.33	42	66	0.64
	16. 製品検査	68	44	1.55	65	28	2.32	3	16	0.19
	17. その他の生産工程	508	277	1.83	486	230	2.11	22	47	0.47
	小計	2,061	1,438	1.43	1,636	1,117	1.46	425	321	1.32
運 転	18. 建設機械運転	384	141	2.72	377	122	3.09	7	19	0.37
	19. その他運転	722	426	1.69	603	347	1.74	119	79	1.51
	小計	1,106	567	1.95	980	469	2.09	126	98	1.29
20. 電気工事者	202	56	3.61	199	55	3.62	3	1	3.00	
21. 建設・土木	1,437	277	5.19	1,427	247	5.78	10	30	0.33	
22. 運搬・清掃・労務	1,399	2,456	0.57	456	1,159	0.39	943	1,297	0.73	
23. その他	6	2,612	0.00	6	1,556	0.00	0	1,056	—	
合計(1~23)	19,173	15,152	1.27	12,642	9,760	1.30	6,531	5,392	1.21	
うちIT関連職業	442	467	0.95	402	397	1.01	40	70	0.57	
うち福祉関連職業	3,316	1,099	3.02	2,349	727	3.23	967	372	2.60	
介護関係	2,370	672	3.53	1,671	467	3.58	699	205	3.41	

(注)・IT関連職業の数値は、専門的職業、事務的職業、生産工程・労務の職業中の同関連職業の合計

・福祉関連職業、介護関係の数値は、専門的職業、サービスの職業中の同関連職業の合計

・「2建築関係技術者」は、建築、土木及び測量技術者、「21建設・土木」は技術者を除く一般作業員に分類する

各年12月の職業別有効求人倍率の推移（求人・求職バランスシート）

秋田労働局

項 目	常用（一般＋パート）										
	H23.12月	H24.12月	H25.12月	H26.12月	H27.12月	H28.12月	H29.12月	H30.12月	R1.12月	R2.12月	
1. 管理	0.27	0.51	0.76	0.52	1.26	1.40	1.58	1.82	1.90	2.27	
専 門	2. 建築関係技術者	2.10	3.23	4.47	4.65	5.80	6.51	6.71	8.94	8.72	8.22
	3. 看護師・保健師等	3.19	3.08	2.57	2.94	2.61	2.55	2.86	3.25	2.93	2.21
	4. 社会福祉専門職	1.28	0.93	0.90	1.11	1.49	1.64	1.92	1.85	2.59	2.29
	5. その他の専門職	1.19	0.87	0.96	1.19	1.22	1.55	1.55	1.77	1.94	1.47
	専門小計	1.59	1.44	1.55	1.84	1.89	2.13	2.31	2.57	2.77	2.23
6. 事務	0.22	0.20	0.19	0.21	0.26	0.32	0.40	0.43	0.48	0.36	
7. 販売・営業	0.66	0.90	1.00	1.27	1.52	1.86	2.23	2.35	2.19	2.32	
サ ー ビ ス	8. 調理	0.91	0.95	0.94	1.31	1.55	1.96	2.27	2.19	2.00	1.76
	9. 接客・給仕	2.27	2.16	2.36	4.72	3.99	5.87	5.80	6.41	5.63	5.63
	10. その他のサービス	1.01	1.03	1.11	1.45	1.86	2.32	2.66	2.97	3.18	3.05
	サービス小計	1.34	1.26	1.32	2.05	2.19	2.78	3.14	3.35	3.29	3.08
11. 保安・警備	3.40	3.91	3.92	3.84	4.16	6.04	6.60	6.19	7.00	7.91	
12. 農林漁業	0.70	0.60	1.12	0.72	0.75	1.04	1.19	0.88	1.10	1.19	
生 産 工 程	13. 設備制御・監視	/	0.06	0.23	0.15	0.37	0.79	1.33	0.58	0.51	0.49
	14. 製造・加工	/	0.64	0.82	1.08	1.49	1.88	2.18	2.23	2.24	2.13
	15. 機械組立	/	0.07	0.21	0.27	0.21	0.28	0.54	0.52	0.37	0.38
	16. 製品検査	/	0.65	0.95	1.52	1.76	1.61	1.90	2.48	2.06	1.55
	17. その他の生産工程	/	0.60	0.65	1.01	0.85	1.01	1.38	1.75	2.01	1.83
	生産工程小計	0.51	0.36	0.57	0.77	0.90	1.11	1.48	1.53	1.48	1.43
運 転	18. 建設機械運転	0.60	0.97	1.36	1.13	1.17	1.40	2.09	2.44	3.04	2.72
	19. その他運転	/	0.89	1.07	1.15	1.31	1.65	1.56	2.03	2.04	1.69
	運転小計	0.75	0.90	1.12	1.15	1.27	1.58	1.68	2.12	2.26	1.95
20. 電気工事者	0.81	0.88	0.84	1.05	1.33	1.81	1.99	3.10	2.56	3.61	
21. 建設・土木	0.90	1.20	1.59	2.00	2.05	2.71	3.27	3.71	4.12	5.19	
22. 運搬・清掃・労務	0.47	0.42	0.36	0.42	0.46	0.49	0.58	0.60	0.52	0.57	
合 計	0.60	0.67	0.75	0.95	1.03	1.23	1.43	1.50	1.48	1.27	
うちIT関連職業	0.24	0.15	0.25	0.33	0.42	0.75	1.07	1.32	1.26	0.95	
うち福祉関連職業	1.76	1.39	1.42	1.82	2.01	2.15	2.71	3.25	3.26	3.02	
介護関係	1.30	0.98	1.12	1.45	1.80	2.04	2.67	3.34	3.44	3.53	

(注) 平成23年の職業分類改訂により、平成23年以前と平成24年以降の職業区分は完全には一致しないため、平成23年以前の数値は参考値である。(表記の職業区分は職業分類改訂後の区分である。)

・IT関連職業の数値は、専門的職業、事務的職業、生産工程・労務の職業中の同関連職業の合計

・福祉関連職業、介護関係の数値は、専門的職業、サービスの職業中の同関連職業の合計

・「2建築関係技術者」は、建築、土木及び測量技術者、「21建設・土木」は技術者を除く一般作業員に分類する